

2018年安溪珠塔内窑调查报告

◎厦门大学历史系考古专业 福建博物院 安溪县博物馆

摘要: 2018年5月至7月,厦门大学历史系考古专业、福建博物院文物考古研究所及安溪县博物馆等单位联合组成“安溪古窑址调查队”,对安溪珠塔内窑进行了全面的调查,基本了解珠塔内窑古窑址分布与保存情况,采集了一批明末清初的青花瓷器、白瓷与窑具标本,并发现部分窑炉遗迹,为研究闽南地区青花瓷窑业发展提供了第一手资料。

关键词: 安溪 明末清初 青花瓷

一、前言

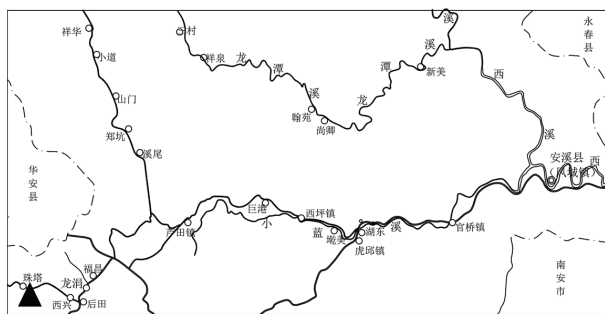
安溪县位于福建省东南部,东接南安县,西连华安县,南毗同安县,北邻永春县,面积约3060平方公里,是泉州地区最大的县。全县分两大水系,东部属晋江水系,西部属九龙江水系。

为全面摸清安溪古窑址家底,了解各窑址内涵、分布范围以及保存情况,2018年5月至7月,厦门大学历史系考古专业、福建博物院文物考古研究所及安溪县博物馆联合组成“安溪古窑址调查队”,对安溪全县古窑址进行全面调查,共调查100多处窑址,采集一批瓷器标本和窑具。现对其中材料比较丰富,保存较好的珠塔内窑进行介绍。

二、窑址概况

珠塔内窑位于安溪县西南部龙涓乡珠塔村的西南面约700米的山坡上。窑址北面和南面分别有珠塔溪及新林溪支流,水源充足,周边丘陵环绕,植被茂密,瓷石资源丰富(图一)。

1974-1988年,安溪县博物馆会同福建省博物馆等文博单位对安溪窑址进行了多次考古调查,并在2008-2010年第三次全国文物普查期间对其进



图一 安溪珠塔内窑位置示意图

行了复查。以往调查资料表明,安溪县共有160多处窑址,其中生产青花瓷产品的窑址就达120多处,尤以珠塔等窑场规模较大。

此次调查组对珠塔内窑又进行重点调查。根据遗物堆积以及发现的窑炉遗迹,在4座山头分别发现4处窑址,编号内窑1~4号点,窑址整体保存状况较好。其中珠塔内窑1、3、4号点文化堆积层较厚,面积较大,产品器型丰富,纹饰多样;珠塔2号点保存情况相对较差,现将调查情况介绍如下:

(一) 内窑1号点

1号点位于4号点东南面约70米,海拔高度约800米。窑址所在北面山坡为已抛荒的耕地,长满杂草,植被茂密,南面和东面已被开垦成梯田,山脚一条机耕道从窑址下部穿过,断坎上的废品堆积厚



图二 内窑1号点废品堆积

长约1.3米，疑似窑炉位置。从采集到的标本来看，器物种类以青花碗、盘为主，还有少量青花碟、瓷板和白瓷碗，窑具均为M型匣钵。青花纹饰多样，主要有秋叶题词、福寿文字款、花草纹等(图二)。

1. 青花瓷

(1) 碗 53件。

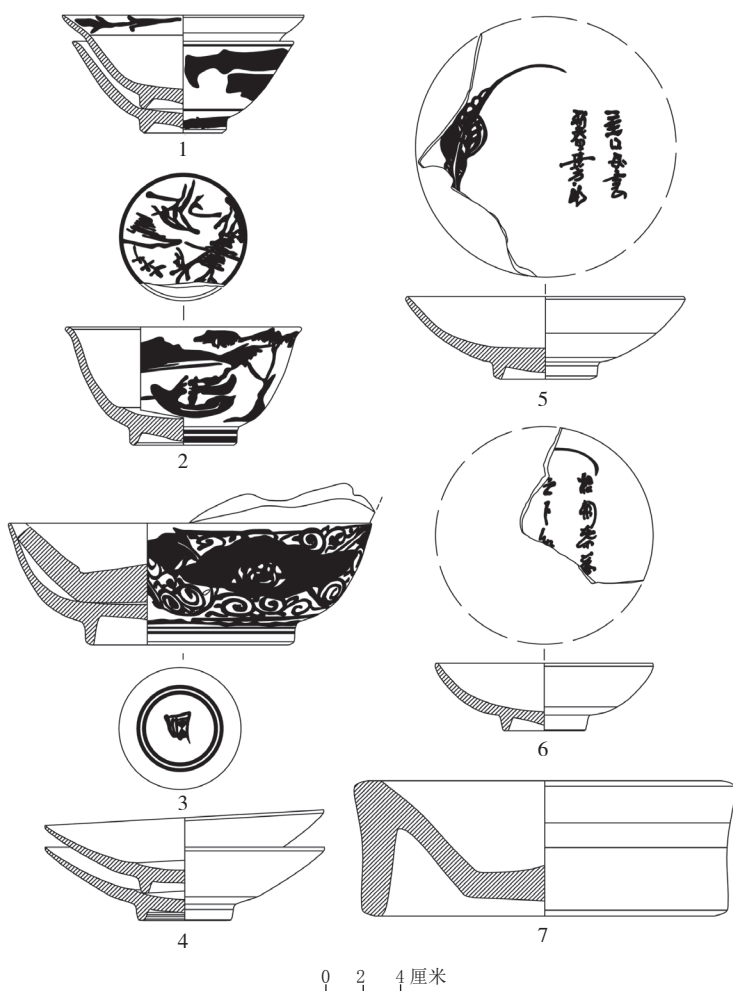
内窑1号点: 4, 二件叠烧粘连标本。下面一件: 圆唇, 口微撇, 斜弧腹, 圈足, 挖足较浅, 足端外缘斜削一周, 足心微凸。白胎, 釉色白, 内底有一涩圈, 外施釉至腹下部。青花呈色偏蓝, 口沿外侧及外壁下部、足外墙绘青花弦纹, 外壁中部绘二组山水图案模糊不清。足部弦纹未被釉面覆盖而呈褐色。上面一件内底心写有“福”字款。口径11.7、足径4.6、高4.8、通高6.3厘米(图三: 1)。内窑1号点: 2, 可复原。圆唇, 口微撇, 斜弧腹, 圈足。挖足较深, 足墙较直, 足端外缘斜削一周, 足心微凸。胎色灰白, 胎质致密。内外施满釉, 足端刮釉, 釉面布满冰裂纹。青花呈色偏蓝, 外腹壁绘山水孤舟; 内底绘山水风景图案。口径12.4、足径5.6、高6.3厘米(图三: 2; 图四)。内窑1号点: 11, 可复原。圆唇, 敞口微撇, 斜弧腹, 圈足, 挖足较浅, 足墙较直, 足端外缘斜削一周。白胎, 釉色泛白, 内外施满釉, 足端沾有细砂粒。青花呈色偏蓝, 外腹壁书山水题词款, 内底青花双圈弦纹内饰方押款。口径11.6、足径5.1、残高5.6厘米(图

度在3米以上, 遗物分布范围约1000平方米。在堆积上方发现一处烧结面,

五)。内窑1号点: 22, 口沿内侧粘有匣钵底部残片。圆唇, 敞口, 斜弧腹, 圈足, 挖足较深, 足墙较直, 足端较平, 足心微凸。胎色灰白, 釉色略泛青, 内施满釉, 外施釉至足外墙, 足内无釉。青花呈色蓝灰, 口沿外侧及外壁下部饰青花双圈弦纹, 中间绘成组排列“寿”字纹; 内底饰一圈松针纹, 内书文字款。口径16.4、足径5.6、通高8.5厘米(图六)。

(2) 大碗 2件。

内窑1号点: 5, 器内粘连一匣钵底部残片。圆唇, 敞口, 斜弧腹, 圈足, 挖足较深, 足墙较直, 足端外缘斜削一周。白胎, 白釉略泛青, 内、外均施釉, 足端刮釉。青花呈色偏蓝, 外壁上、下部各绘青花双圈弦纹, 中间绘缠枝牡丹纹, 底部绘一圈水波纹; 足内青花双圈弦纹内绘方押款。口径19.3、足径



1、2. 青花瓷(内窑1号点: 4、2) 3. 青花大碗(内窑1号点: 5) 4. 白瓷碗(内窑1号点: 3) 5. 青花盘(内窑1号点: 1) 6. 青花碟(内窑1号点: 6) 7. M形匣钵(内窑1号点: 7)

图三 内窑1号点采集瓷器及窑具



图四 青花碗(内窑1号点: 2)



图五 青花碗(内窑1号点: 11)



图六 青花碗(内窑1号点: 22)



图七 青花碗(内窑1号点: 5)



图八 青花盘(内窑1号点: 1)



图九 青花盘(内窑1号点: 24)

11.2、高6.4、通高8.6厘米(图三: 3; 图七)。

(3) 盘 7件。

内窑1号点: 1, 可复原。圆唇, 敞口, 斜弧腹, 圈足, 挖足较浅, 足墙较直, 足端较平。白胎, 釉色泛白, 内外施满釉, 足端及外壁下部粘有砂粒。青花呈色偏蓝灰, 内壁绘秋叶诗文。口径14.7、足径5.4、高4.4厘米(图三: 5; 图八)。内窑1号点: 24, 口沿残缺。斜弧腹, 圈足, 挖足较深, 足墙较直, 足端较平。胎色灰白, 釉色青灰, 内施满釉, 外施釉至足外墙, 局部流至足内, 足端粘砂。青花呈色灰蓝, 内底绘秋叶, 旁题“太平年兴”, 并落方押款。足径6.3、残高4.6厘米(图九)。

(4) 碟 2件。

内窑1号点: 6, 可复原。圆唇, 敞口, 斜弧腹, 圈足, 挖足较深, 足墙较直, 外底心微凸。白胎, 白釉略泛青, 内外施满釉, 足端粘有砂粒。青花呈色偏蓝灰, 内底绘秋叶诗文。口径11.5、足径4.5、高3.6厘米(图三: 6)。

(5) 瓷板 1件。

内窑1号点: 32, 已残。呈扁长方形, 白胎略泛灰色, 白釉略泛青, 顶面施满釉, 底面露胎。顶面角落绘杂宝, 中间绘一武士。残长10.2、残宽8.5、

厚1.2厘米(图一〇)。

2. 白瓷

仅见碗一种, 3件。

内窑1号点: 3, 二件叠烧粘连标本。圆唇, 敞口, 斜弧腹, 圈足, 挖足较浅, 足墙较直, 足端较平, 足心微凸。白胎, 白釉略泛青, 下面一件内底有一涩圈, 上面一件内施满釉, 外施釉至足内, 足端与外壁下部有粘砂痕迹。口径14.8、足径4.9、高3.9、通高5.5厘米(图三: 4)。内窑1号点: 29, 可复原。圆唇, 敞口, 斜弧腹, 圈足, 挖足较浅, 足墙较直, 足端外缘斜削一周。白胎, 白釉略泛青, 内施满釉, 外施釉至足外墙底部, 足内无釉, 釉面布满冰裂纹。足径5、残高4.5厘米(图一一)。

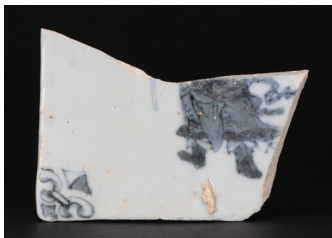
3. 窑具

仅见M型匣钵, 4件。

内窑1号点: 7, 完整。剖面呈M形, 直壁, 平底, 外壁呈褐色, 陶质, 灰黄色夹砂胎。顶径20.2、底径8.4、高7.2厘米(图三: 7; 图一二)。

(二) 内窑2号点

珠塔内窑2号点位于1号点东南面约130米的山坡上。北面山坡杂草植被茂密, 东、南面为稻田, 溪流横穿其间, 水源丰富。因开田耕地, 窑址破坏



图一〇 青花瓷板(内窑1号点:32)



图一一 白瓷碗(内窑1号点:29)



图一二 M形匣钵(内窑1号点:7)

严重,瓷片分布在田垄与山坡四周,在田埂断面发现龙窑遗迹一座,依山坡而建,大体呈东西走向,窑头、窑尾已被破坏,仅存一侧窑室,残宽1.27、残高1.08米。在窑室后壁发现多个排烟孔,推断应为横室阶级窑。从采集到的遗物标本来看,器物种类以青花碗、盘为主,还有少量青白瓷碗、彩绘大碗等,青花瓷器的造型、纹饰与珠塔内窑1号点基本相似(图一三)。

1. 青花瓷

(1) 碗 9件。

内窑2号点:2,可复原。圆唇,敞口,斜弧腹,圈足,挖足较浅,足墙较直,足端较平。白胎,白釉略泛青,内底有一涩圈,粘有圈足残片,外施釉至足外墙底部,足内无釉。外壁绘草叶纹,口沿内侧及内底各绘青花单圈弦纹。口径11.4、足径4.5、高3.5厘米(图一四:2)。内窑2号点:6,二件青花碗叠烧粘连标本。圆唇,口微撇,斜弧腹,圈足,挖足较浅,足墙较直,足端较平,外底心微凸。白胎,白釉泛青灰,下面一件内底有一涩圈,外施满釉,足端粘砂;上面一件内壁、底粘有匣钵残片。外腹壁绘二组对称的山水风景图,青花呈色灰蓝。口径11.8、足径5.1、高5.5、通高7.4厘米(图一四:3;图一五)。

(2) 大碗 2件。

内窑2号点:4,残存底足。圈足,挖足较深,足墙较直,足端较平。灰白胎,胎体厚重,白釉略泛青,内外施满釉,足端粘砂。青花呈色蓝灰,外腹部绘缠枝花卉,圈足外墙上部绘青花双圈弦纹;内底心绘折枝花卉。足径6.8、残高5.9厘米(图一四:6)。

(3) 盘 9件。

内窑2号点:3,可复原。圆唇,敞口,斜弧腹,圈足,挖足较浅,足墙较直,足端较平。白胎,白

釉略泛青灰。内施满釉,外施釉至足外墙底部,足端及足内露胎。内壁上

下部各绘青花双圈弦纹,中间绘双凤纹,内底青花双圈弦纹内书文字,已残。腹部旋坯痕明显。口径16.2、足径7.0、高4.3厘米(图一四:5)。内窑2号点:10,残存底足。圈足,挖足较浅,足墙内斜外撇。灰白胎,胎体较厚重,白釉略泛青,内外施满釉,足端粘砂。外壁绘花草纹,外壁下部及腹足交界处、圈足外墙各绘青花双圈弦纹;内壁、底绘缠枝花卉,青花呈色偏蓝灰。足径11.6、残高5.3厘米(图一六)。

2. 白瓷

仅见碗一种,2件。

内窑2号点:1,可复原。圆唇,敞口,斜弧腹,圈足,挖足较浅,足墙较直,足端较窄。白胎,白釉略泛青,内外施满釉,足端及足内粘砂。口径12.2、足径4.6、高4.9厘米(图一四:1;图一七)。

3. 彩绘瓷

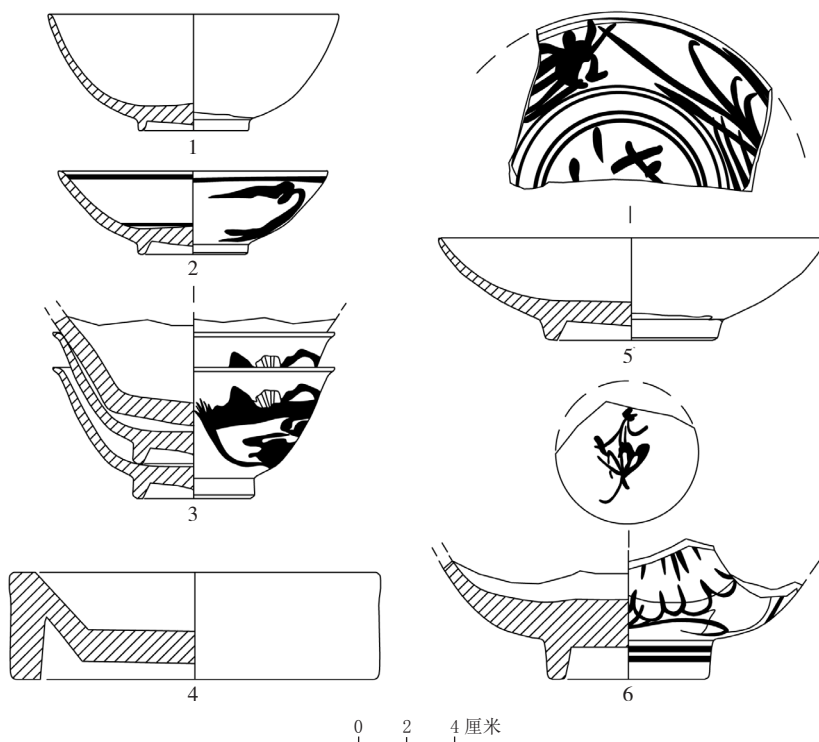
仅见碗一种,1件。

内窑2号点:15,残存底足。圈足,挖足较深,足墙较直,足端较平,外底心微凸。白胎,白釉略泛青,内施满釉,外施釉至足外墙底部,局部流至足内,足端粘少量窑砂。外壁下部用红彩绘二组双圈弦纹,上面彩绘花卉;内底红彩双圈弦纹内彩绘折枝花果纹。足径7.3、残高5.1厘米(图一八)。

4. 窑具



图一三 内窑2号点发现的横室阶级窑



1. 白瓷碗(内窑2号点:1) 2、3. 青花碗(内窑2号点:2、6) 4.M形匣钵(内窑2号点:5)
5. 青花盘(内窑2号点:3) 6. 青花大碗(内窑2号点:4)

图一四 内窑2号点采集瓷器及窑具

仅见M型匣钵,2件。

内窑2号点:5,完整。剖面呈M形,直壁,内平底,外壁呈褐色,陶质,灰黄色夹砂胎。顶径15.5、底径9.2、高4.5厘米(图一四:4)。

(三) 内窑3号点

珠塔内窑3号点位于珠塔内窑2号点东南面约250米的山坡上。窑址西、北面开垦为耕地,种植水稻,东、南面植被茂密。窑址地处偏远,除生产破坏外,整体保存状况较好。在田埂上方发现了横室阶级龙窑一座,约呈南北走向,窑室残宽6.3、残高1.05米,窑室后壁底部有13个排烟孔,孔高25、宽10厘米,两孔间距24厘米。从采集的标本来看,产品以青花碗、盘为主,纹饰有山水纹、花卉纹,此外还有少量白瓷(图一九)。

1. 青花瓷

(1) 碗 4件。

内窑3号点:1,残存底足。圈足,挖足较深,足墙外直内微圆凹,足端内、外缘均斜削一周。灰

白胎,白釉略泛青,青花呈色偏蓝,内外施满釉,足端刮釉露胎。外壁下部绘青花单圈弦纹,上面绘山水图案;内底青花单圈弦纹内绘山水图,青花呈灰蓝色。足径7.9、残高7.1厘米(图二〇:1;图二一)。

(2) 盘 13件。

内窑3号点:2,略变形。圆唇,口微撇,斜弧腹,圈足,挖足较深,足墙较直,足端较平。白胎,白釉略泛青。内施满釉,外施釉至足外墙底部,足内无釉,足端及外壁粘有较多窑砂。内壁、底绘双枝牡丹纹,青花呈蓝灰色。口径17.6、足径6.6、高5.2厘米(图二二)。

2. 白瓷

仅见罐一种,1件。

内窑3号点:3,残存腹、底。

弧腹,平底微内凹。灰白胎,胎体厚重,白釉。残存部分外施满釉,内壁无釉,腹底部以及外底釉面有冰裂纹。底径8.2、残高7.5厘米(图二〇:2)。

3. 窑具

仅见M形匣钵一种,2件。

内窑3号点:4,顶微残。剖面呈M形,直腹,弧底。陶质,褐色夹粗砂胎,表面有褐色自然釉。顶径18.3、底径4.2、高4.9厘米(图二〇:3)。

(四) 内窑4号点

珠塔内窑4号点位于珠塔内窑1号点西北面约100米的山坡上,山上植被茂密,山坡下部又被开垦为耕地。遗物分布面积约1000平方米,堆积厚度达1米。采集标本以青花瓷为主,器形有碗、盘等,纹饰题材较丰富,有秋叶诗文、福寿纹、花草纹等。此外还有少量白瓷(图二三)。

1. 青花瓷

(1) 碗 11件。

内窑4号点:4,可复原。圆唇,撇口,斜弧腹,圈足,挖足较深,足墙较直,足端较平,外底心微凸。



图一五 青花碗 (内窑 2 号点: 6)



图一六 青花盘 (内窑 2 号点: 10)



图一七 白瓷碗 (内窑 2 号点: 1)



图一八 彩绘碗 (内窑 2 号点: 15)

白胎, 白釉略泛青, 内外施满釉, 足端刮釉露胎。内底绘博古图, 青花呈蓝灰色。口径 13.3、足径 5.4、高 5.4 厘米 (图二四: 4; 图二五)。

白胎, 白釉略泛青, 内外施满釉, 足端粘砂。口沿内侧绘青花双圈弦纹, 内壁、底绘山水及玉兔望月图, 青花呈蓝灰色。口径 12.6、足径 5.4、高 3.2 厘米 (图二四: 1; 图二六)。内窑 4 号点: 5, 可复原。圆唇, 撇口, 斜弧腹, 圈足, 挖足较深, 足墙外直内斜, 外底心微凸。白胎, 白釉略泛青, 内外施满釉, 足端以及足内粘有较多窑砂。内底绘云龙纹,

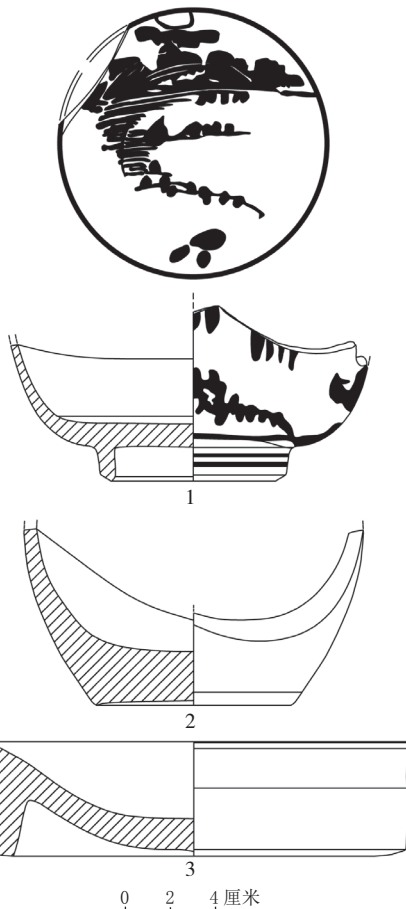
内窑 4 号点: 2, 可复原。圆唇, 敞口, 斜弧腹, 圈足, 挖足较浅, 足墙较直, 足端较平, 外底心微凸。白胎, 白釉略泛青, 内施满釉, 外施釉至足内, 足端及足内粘有较多砂粒。内底青花双圈弦纹内绘“寿”字纹, 青花呈蓝灰色。口径 10.9、足径 4.4、高 4.5 厘米 (图二四: 7)。

(2) 盘 11 件。

内窑 4 号点: 3, 可复原。圆唇, 敛口, 斜弧腹, 圈足, 挖足较浅, 足墙较直, 足端较平, 外底心微凸。



图一九 内窑 3 号点的横室阶级窑



1. 青花碗 (内窑 3 号点: 1) 2. 白瓷罐 (内窑 3 号点: 3) 3.M 形匣钵 (内窑 3 号点: 4)

图二〇 内窑 3 号点采集瓷器及窑具



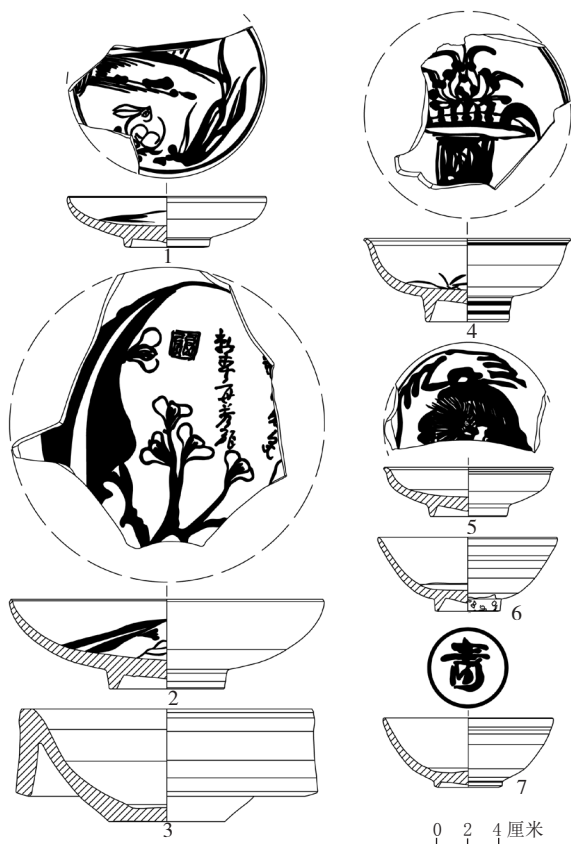
图二一 青花碗（内窑3号点：1）



图二二 青花盘（内窑3号点：2）



图二三 内窑4号点废品堆积



1、5.青花瓷（内窑4号点：3、5） 2.青花大盘（内窑4号点：6）
3.M形匣钵（内窑4号点：7） 4、7.青花碗（内窑4号点：4、2）
6.白瓷碗（内窑4号点：1）

图二四 内窑4号点采集瓷器及窑具

青花呈蓝灰色。口径10.8、足径4.9、高3.2厘米（图二四：5）。内窑4号点：17，可复原。圆唇，敛口，斜弧腹，圈足，挖足较浅，足墙较直，足端较平。白胎，白釉略泛青，内外施满釉，足端以及足内粘有较多窑砂，外壁有大片烟熏痕。内壁、底绘山水及玉兔望月图，青花呈蓝灰色。口径12、足径5.8、高5.2厘米（图二七）。

（3）大盘 13件。

内窑4号点：6，可复原。圆唇，敛口，斜弧腹，圈足，挖足较深，足墙较直，足端较平，外底心微凸。白胎，白釉略泛青，内外均施满釉，足端粘砂。内底绘秋叶诗文以及福字方押。青花呈蓝灰色。口径20.2、足径7.4、高5.7厘米（图二四：2；图二八）。

2. 白瓷

仅见碗一种，2件。

内窑4号点：1，可复原。圆唇，敞口，斜弧腹，圈足，挖足较深，足墙较直，足端较平，外底心微凸。白胎，白釉略泛青，内底无釉，外施釉至足外墙底部，足端以及足内无釉。口沿内侧粘连有青花碗残片。口径11.4、足径4.1、高4.8厘米（图二四：6）。

3. 窑具

仅见M型匣钵一种，1件。

内窑4号点：7，剖面呈M形，直腹，平底。陶质，褐色夹粗砂胎，表面有褐色自然釉。顶径18.8、底径7.5、高7.3厘米（图二四：3）。

三、结语

（一）产品特征和窑业技术

珠塔内窑产品以碗、盘等日用品为主，青花碗器形多敞口，或口微撇，腹较深，圈足较高，器形较瘦高，较之明代中期碗的造型更为匀称。图案主要以秋叶诗文、诗词赋、山水、缠枝花卉、百寿纹、双凤纹、云龙纹等为主，部分器物内底青花书写“福”“寿”“佳器”“玉堂佳器”“喜”“福”字方押款。绘画多采用双线勾勒加平涂，青花呈色多为蓝灰，钴料厚处呈蓝黑色。此外，还发现少量彩绘瓷器，釉上彩绘折枝花卉红绿色彩鲜艳。



图二五 青花碗(内窑4号点:4)



图二六 青花盘(内窑4号点:3)



图二七 青花盘(内窑4号点:17)



图二八 青花大盘(内窑4号点:6)

碗、盘等器物胎体较白，除叠烧器物外，器内均施釉，外施釉至足外壁或足内，足端绝大部分有粘砂现象。在装烧方式上，均采用M形匣钵装烧，多数器物采用一匣一器，少量采用一匣二器的装烧方式。从2、3号窑调查现场发现的窑炉分析，珠塔内窑采用的窑炉型式为典型的分室龙窑。尤其是3号窑发现的窑炉，窑室残宽达6.3米，与漳州窑同时期的窑炉型式基本相同。

(二) 窑址年代

关于珠塔窑的年代，有学者通过安溪窑的分期断代，将珠塔内窑归入第二期，年代为明末清初^[1]。现结合出土以及沉船出水材料进一步说明。

1、2、4号窑产品有秋叶诗文盘、“太平年兴”题记的青花叶纹盘，这些纹饰题材主要流行于十七世纪中期至下半叶，如1690年的越南头顿号沉船，发现不少该类青花盘^[2]。上个世纪80年代初江西南昌发现一批窖藏，也出土9件秋叶诗文盘，作者根据器形以及伴出器物，认为年代为明末天启至清初康熙年间^[3]。2004年冬古湾沉船遗址也出水一批秋叶诗文盘，根据出水文物，作者认为该船为明末清初郑氏时期战船^[4]。

3、4号窑的山水纹与福建平潭碗礁一号沉船出水青花碗纹饰相似^[5]，碗礁一号年代也与越南头顿号相近，因此珠塔内窑年代应该为十七世纪中期至下半叶，即明末至清代康熙早中期。

(三) 产品外销

安溪窑业自北宋以来，窑烟不绝，经久不息，尤其是进入明清以后，瓷业生产更是遍地生烟，达到鼎盛。同时，安溪凭借优越的自然地理条件，大量瓷器经过便捷的水运，源源不断地通过晋江安海港、漳州月港、厦门港等沿海港口，运销台湾、日本、

东南亚等地。乾隆《安溪县志》载：“入海货诸东南夷人。”除了越南头顿号沉船也发现类似的秋叶诗文盘。台湾等地也先后出土一批疑似安溪窑的产品，如1988年由台湾“中央研究院”历史语言研究所发掘的高雄县左营清代凤山县旧城聚落遗址，就出土了几件与珠塔内窑相似的青花秋叶诗文盘以及缠枝菊纹碗等^[6]。

调查人员：刘 森 杨秋琳 刘 凯 马 俊 羊泽林
 粟建安 李榕青 易曙峰 杨艺忠 谢志彬
 绘 图：陈建国 吴紫辉 姜武威
 拍 照：陈建国 吴紫辉
 执 笔：杨秋琳

注释：

- [1] 叶清琳：《安溪青花瓷器的初步研究》，Ho Chui mei edited, Ancient Ceramic Kiln Technology in Asia. Hong kong: Centre of Asian Studies University of Hong Kong, 1990: 77 - 81.
- [2] Christiaan J.A. Jörg, Michael Flecker, Porcelain from the Vung Tau Wreck, Sun Tree Publishing, 2001: 80.
- [3] 余家栋：《江西南昌发现一批窖藏瓷器》，《文物》1984年第8期，图版5。
- [4] 国家文物局水下文化遗产保护中心、中国国家博物馆、福建博物院、福州市文物考古工作队编著：《福建沿海水下考古调查报告》（1989 - 2010），科学出版社，2017年，第335页。
- [5] 碗礁一号水下考古队编著：《东海平潭碗礁一号出水瓷器》，科学出版社，2006年，第182 ~ 183页。
- [6] 谢明良著：《左营清代凤山县城旧城聚落出土陶瓷补记》，载自《贸易陶瓷与文化史》，允晨文化实业股份有限公司，2005年，第221页。