

浦城县大口窑调查勘探报告

©福建博物院 厦门大学历史系考古专业 浦城县博物馆

摘要：浦城县大口窑是宋元时期闽北地区一处著名的窑场，以烧造青白瓷为主，此外还兼烧部分酱釉瓷、少量绿釉瓷等。器型种类丰富，质量较高，窑业技术与江西景德镇窑关系密切。其产品在日本、东南亚等地有发现，是福建一处重要的外销瓷生产地。

关键词：大口窑 青白瓷 外销

一、前言

大口窑首次发现于1958年南平专区文物普查队文物调查期间，1963年经福建省人民委员会批准，列为第一批省级文物保护单位。此后，省市县各级文物部门多次对大口窑进行了调查。为进一步了解大口窑窑业技术内涵及产品特征，及下一步保护工作提供建议。2018年8月中旬至9月中旬，福建博物院文物考古研究所启动与中国社会科学院考古研究所合作项目“闽北地区青白瓷窑址调查”，与浦城县博物馆等单位联合组成“浦城大口窑考古队”，对大口窑址展开调查勘探工作，共选择三处地点进行试掘，出土一批种类较为丰富的青白瓷、酱釉瓷与窑具标本，加深了对大口窑产品的认知，为研究闽北地区青白瓷窑业的发展提供了资料。

二、窑址概况

大口窑位于福建省浦城县水北街镇黄碧村大口窑自然村北侧山坡上，北距浦城县城23公里。窑址南面为东西向狭长小盆地，种植水稻等作物，中间一条小溪自东向西蜿蜒注入南浦溪。山上植被茂密，瓷土资源丰富（图一）。

窑址整体保存较好，东西长约500米，南北宽约100米，面积约5万平方米。窑址堆积较厚，部

分堆积最厚处达5米。此次试掘了三处地点，分别编号Ⅰ~Ⅲ区，其中以Ⅰ区揭露窑炉面积较大，出土遗物较丰富，现将其介绍如下（图二）：

Ⅰ区共布设探沟5个，分别编号ⅠTG1~5，清理断面2个，分别编号ⅠDM1、2，揭露出一处有早晚三期叠压打破关系的窑炉遗迹，分别编号ⅠY1~3。



图一 大口窑位置示意图



图二 勘探 I ~ III 区位置 (南—北)

1. 地层关系

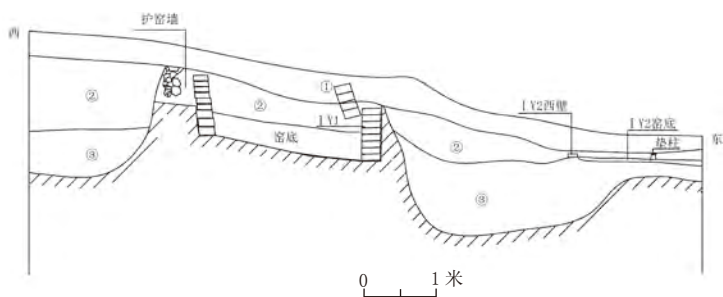
I 区地层关系可分三层, 现以断面二

(I DM2) 为例说明 (图三):

第①层, 耕土层, 灰褐色土, 较疏松, 夹杂大量植物根茎, 包含部分瓷片和少量碎砖。厚 0.2 ~ 0.45 米。

第②层, 深灰色土, 夹杂大量废弃的碎瓷片、窑具及窑砖。应为窑炉废弃后被扰乱的废品堆积。深 0.2 ~ 0.45、厚 0.1 ~ 1.01 米。此层下为 I Y2 窑炉遗迹。

第③层, 灰黄色土, 较致密, 夹杂大量瓷片和少量碎砖。深 0.45 ~ 1.35、厚 0.2 ~ 1.0 米。应为 I Y1 窑炉使用过程中的堆积。此层下为 I Y1 窑炉遗迹, 打破生土。



图三 断面二 (I DM2) 地层剖面图

2. 窑炉遗迹

由于 I Y2 仅在断面二露出局部, 这里对 I Y1 进行重点介绍。I Y1 窑头由于原来村民修建公路和平整土地破坏殆尽, 中、后段保存较好。窑炉呈长条形, 依山而建, 南北走向, 北高南低, 窑头方向 197°。残存部分斜长超过 80 米, 经解剖发现部分窑壁存在三期叠压打破关系, 窑室前段内宽 2.1 ~ 2.32 米, 中部内宽 2 ~ 2.15 米, 后段内宽 2.05 ~ 2.1 米。窑底坡度约 20°。在断面一发现隔墙, 为晚期即 I Y1 - 1 的分室龙窑后壁 (图四)。窑壁绝大多数为楔形砖错缝顺向平铺, 楔形砖一般

长 20 ~ 22、宽 10 ~ 13、厚约 7 厘米。

窑顶: 从窑底倒塌堆积来看, 窑顶也应为横券 (图五)。

窑底: 窑底铺红褐色窑沙, 表面由于长期烧结, 较为致密, 最上面 (晚期) 的窑底距离最下面 (早期) 的窑底高差约 1.2 米, 最多可分 7 层。

窑门: 揭露出来窑门共 4 个, 均位于西侧, 距窑底高约 0.3 米, 残宽 0.5 ~ 0.84 米 (图六)。

护窑墙: 也只在西侧有发现, 均用窑砖垒成, 平面略呈圆弧形, 长 1.72 ~ 2 米, 最宽距西壁 0.6 ~ 0.8 米。

3. 出土遗物

出土标本以青白瓷为主, 部分酱釉瓷、少量绿釉瓷及窑具。青白瓷器型主要有器盖、执壶、炉、水注、瓶、盒底、盒盖、灯、碗、盘、鸟食罐、小罐、瓷塑等, 酱釉瓷主要有器盖、水注、砚滴、小罐、鸟食罐、瓷塑等。绿釉瓷有瓶、碗、执壶。

(1) 青白瓷

碗 依整体形态可分三型。

A 型 器形较小, 圆唇, 敞口微敛, 斜弧腹, 圈足, 足墙较直。

I TG4 ①: 1, 可复原。青白釉略泛灰, 内施满釉, 外施釉至腹下部。内口及内底有一圈凹弦纹。口径 9.8、足径 4.0、高 4.1 厘米 (图七: 5)。

B 型 圆唇, 敞口, 斜直腹。根据器形大小可分二亚型。

Ba 型 器形较小。

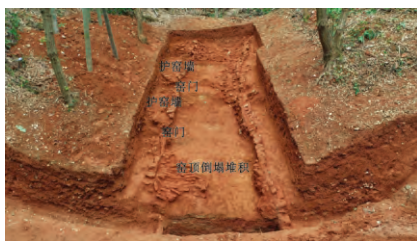
I TG5 ④: 7, 可复原。圈足, 足较浅, 足墙较直, 足端外缘斜削一周。青白釉略泛灰, 内底有一涩圈, 外施釉至腹中部, 釉面开细密冰裂纹。口径 14.8、足径 5.3、高 4.8 厘米 (图七: 1; 图



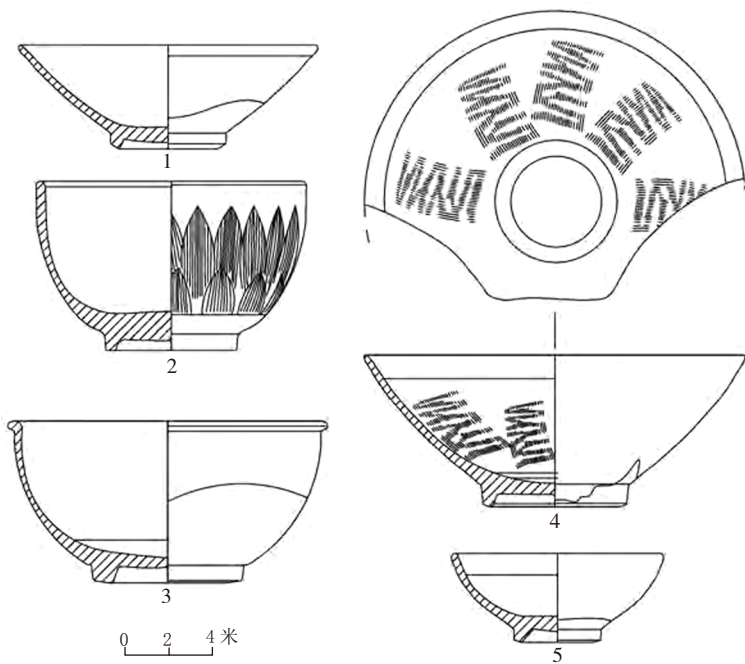
图四 I Y1 - 1 隔墙以及窑底堆积



图五 窑顶倒塌堆积



图六 护窑墙与窑门



1.Ba型 (I TG5 ④: 7) 2.Ca型 (I TG5 ③: 44) 3.Cb型 (I TG2 ②: 5)
4.Bb型 (I TG1 ②: 3) 5.A型 (I TG4 ①: 1)

图七 I Y1 出土青白瓷碗

一三)。

Bb型 器形较大。

I TG1 ②: 3, 可复原。圆唇, 圈足, 挖足较浅, 足墙较直, 足端斜削一周。白胎, 青白釉略泛青灰, 内底有一涩圈, 外施釉至圈足。内壁刻划之字形篦点纹。口径 17.6、足径 6.6、高 7.0 厘米 (图七: 4)。

C型 直口, 深弧腹, 圈足。根据器形大小可分二亚型。

Ca型 器形较小。

I TG5 ③: 44, 可复原。足墙较直, 足端较平。白胎, 青白釉略泛青灰, 内施满釉, 外施釉至足部。外腹部模印双重菊瓣纹。口径 12.5、足径 6.0、高 7.8 厘米 (图七: 2; 图一四)。

Cb型 器形较大。

I TG2 ②: 5, 可复原。方唇, 沿外卷, 挖足较深, 足端较宽。青白釉略泛灰, 内施满釉, 口沿露胎, 外施釉至腹上部, 釉面有开片现象。口径 14.8、足径 6.7、高 7.5 厘米 (图七: 3)。

执壶 依整体形态不同分三型。

A型 直口, 溜肩, 深弧腹。

I DM2 ②: 5, 可复原。方唇, 长管流微弯, 对应一侧附柄, 柄面刻划三道竖条纹。圈足, 足墙较直, 足端外缘斜削一周。青白釉略泛灰, 内施满釉, 外施釉至腹下部, 部分流釉至腹底部。口径 9.1、足径 6.7、高 16.3 厘米 (图八: 1; 图一五)。

B型 撇口, 长颈微束, 圆肩, 圆鼓腹。

I TG1 ②: 101, 可复原。方唇, 长弯管流, 扁条形柄, 柄面刻划三道竖条纹, 瓜棱形腹, 圈足, 挖足较浅, 足墙较直, 足端较平。青白釉略泛黄, 内施满釉, 外施釉至腹下部, 釉面开细密冰裂纹, 釉层部分脱落。口径 10.6、足径 7.3、高 18.1 厘米 (图八: 2; 图一六)。

I TG5 ③: 48, 流、柄残缺。方唇, 沿微外折, 圈足, 挖足较浅, 足墙较直,

足端较平。青白釉略泛灰, 内施釉至颈上部, 外施釉至腹下部, 釉面开细密冰裂纹。腹部中间有一接胎痕。口径 10.3、足径 7.0、高 19.9 厘米 (图八: 4; 图一七)。

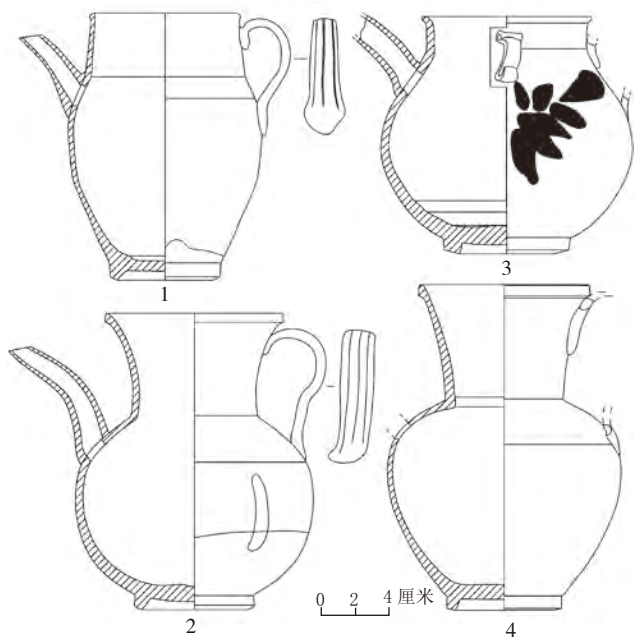
C型 口微撇, 短颈, 溜肩, 扁鼓腹。

I TG3 ③: 3, 柄残缺。颈部附双桥形钮, 弯管流, 圈足, 足墙较直, 足端较平。青白釉略泛灰, 内施满釉, 外施釉至腹下部, 口沿露胎, 釉面开细密冰裂纹。外腹部饰釉下褐色彩绘。口径 10.6、足径 7.6、高 14.5 厘米 (图八: 3; 图一八)。

水注 依整体特征不同分四型。

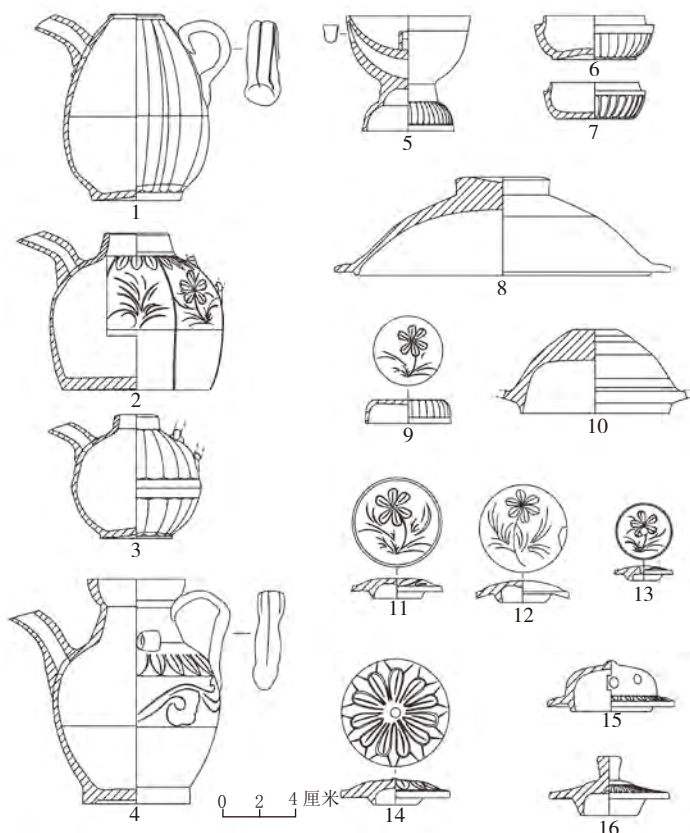
A型 敛口, 溜肩, 垂腹, 腹部呈瓜棱形。

I TG1 ②: 106, 可复原。方唇, 短弯管流, 扁



1.A型 (I DM2 ②: 5) 2、4.B型 (I TG1 ②: 101、 I TG5 ③: 48)
3.C型 (I TG3 ③: 3)

图八 I Y1 出土青白瓷执壶



1.A型水注 (I TG1 ②: 106) 2.B型水注 (I TG1 ②: 103)
3.C型水注 (I TG1 ②: 105) 4.D型水注 (I TG5 ⑤: 2)
5.灯 (I DM2 ③: 2) 6、7.盒 (I DM1 ②: 2、 I DM2 ③: 7)
8.A型器盖 (I DM1 ②: 1) 9.盒盖 (I DM2 ③: 5)
10.B型器盖 (I TG4 ①: 2) 11~14.Ca型器盖 (I TG1 ②: 107、
I TG2 ②: 39、 I TG1 ②: 110、 I TG2 ②: 45)
15.Cb型器盖 (I TG5 ⑤: 1) 16.Cc型器盖 (I DM2 ②: 4)

图九 I Y1 出土青白瓷器

条形柄，柄面刻划两条直条纹，矮饼足，足面微内凹。白胎，青白釉略泛灰，内施釉，外施釉至腹下部，部分流釉至腹底部，口沿及外底露胎。外腹部模印菊瓣纹，腹中部可见一圈接胎痕。口径3.0、足径4.8、高10.2厘米（图九：1；图一九）。

B型 直口微敛，圆肩，扁鼓腹，阔平底。白胎，青白釉略泛青，内施满釉，外施釉至腹底部，口沿及外底露胎。

I TG1 ②: 103, 柄残缺。方唇，短弯管流。腹部出筋成6道凸棱，肩部模印菊瓣，上腹部中间模印草叶、折枝花卉，腹中部可见一圈接胎痕。口径3.58、足径8.0、高8.6厘米（图九：2；图二〇）。I TG1 ②: 17, 可复原。方唇，短弯管流，扁条形柄。釉面开细密冰裂纹。上腹部模印卷草纹，腹中部可见一圈接胎痕。口径4.5、足径9.3、高8.3厘米（图二一）。

C型 短直口，圆肩，圆鼓腹。

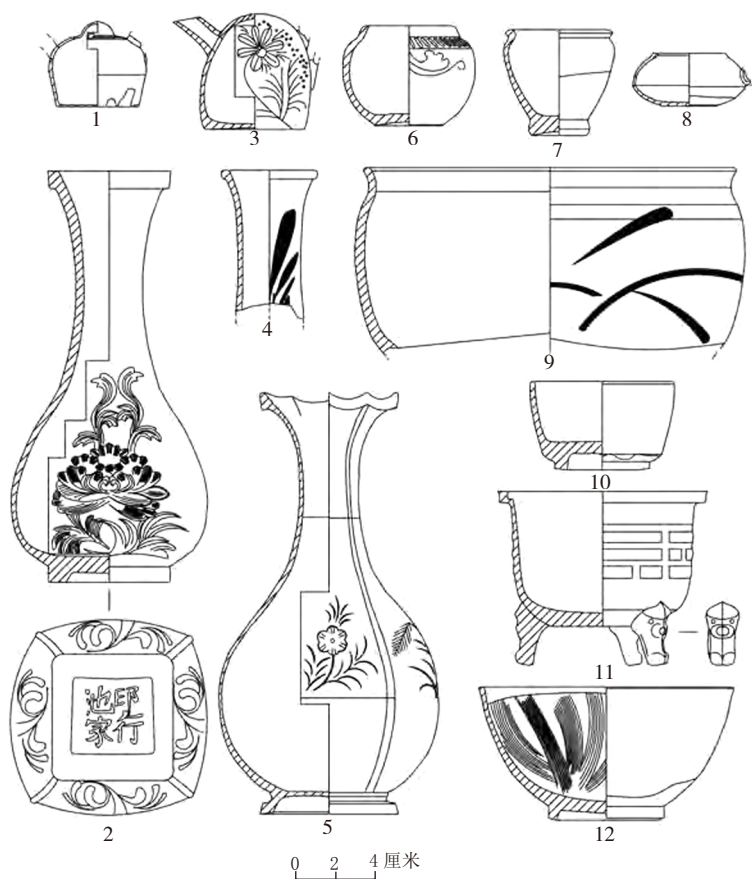
I TG1 ②: 105, 可复原。方唇，短弯管流，矮饼足，足面微内凹。白胎，青白釉略泛灰，内施满釉，外施釉至腹下部，口沿及外底露胎。外腹部模印菊瓣纹，腹部中间可见一圈接胎痕。口径2.4、足径4.0、高6.8厘米（图九：3；图二二）。

D型 盘口，束颈，圆肩，弧腹。

I TG5 ⑤: 2, 可复原。方唇，颈肩交接处附一双圆环形系，短弯管流，扁条形柄，柄面刻划3道直条纹，圈足，足墙较矮，足端较平。青白釉略泛灰，内施满釉，外施釉至腹底部，口沿及外底露胎，釉面开细密冰裂纹。肩部模印菊瓣纹，上腹部模印卷草纹，腹中部可见一圈接胎痕。口径5.2、足径5.9、高12.2厘米（图九：4；图二三）

灯

均为圆唇，直口微敞，双层腹，腹部斜弧，外腹上部有一竖椭圆孔，内底较平，中心立一短圆管状灯芯，下部侧削成一拱形孔，覆盖盆形圈足，足端较平。青白釉略泛灰，内施满釉，



1.A型砚滴 (I TG1②: 120) 2.B型瓶 (I TG5④: 13) 3.B型砚滴 (I TG3③: 5)
4.瓶口 (I TG1②: 50) 5.A型瓶 (I DM2②: 6) 6.A型小罐 (I TG1②: 22)
7.B型小罐 (I TG5④: 2) 8.鸟食罐 (I TG2②: 6) 9.罐 (I TG1③: 2)
10.A型炉 (I TG5③: 45) 11.B型炉 (I DM2③: 14) 12.研磨器 (I TG5④: 12)

图一〇 I Y1出土青白瓷器

外施釉至足上部，足内无釉。足壁模印菊瓣纹。

I DM2③: 2, 口径6.8、足径5.1、高6.3厘米(图九: 5)。I TG1②: 95, 可复原。口径6.0、足径3.8、高4.5厘米(图二四)。

盒底

均为子口微内敛，深腹，上腹较直，下腹弧收，矮饼足。青白釉略泛灰，内施满釉，外施釉至腹下部，外腹壁模印菊瓣纹。

I DM1②: 2, 可复原。足面内凹较多，釉面开细密冰裂纹。口径5.5、足径4.6、高2.4厘米(图九: 6; 图二五)。I DM2③: 7, 可复原。口径4.8、足径4.3、高2.0厘米(图九: 7)。

盒盖

母口，盖壁直，盖顶较平。青白釉略泛青灰，盖面及内顶施釉，口沿及内壁露胎。盖顶模印花草纹，

盖壁模印菊瓣纹。

I DM2③: 5, 可复原。口径4.7、高1.3厘米(图九: 9)。I TG5③: 52, 可复原。口径5.3、高1.8厘米(图二六)。

器盖 依整体形态的不同分三型。

A型 覆盘形，形体较大。

I DM1②: 1, 可复原。尖唇，子口微内敛，盖沿平出，盖面斜弧，圆饼形钮，钮面下凹。青白釉略泛青，盖面施满釉，内露胎。口径16.1、沿径18.4、钮径5.1、高5.4厘米(图九: 8; 图二七)。

B型 盃形。

I TG4①: 2, 盖沿残缺。尖唇，子口微内敛，盖面斜弧，顶平无钮。青白釉略泛灰，外施釉，内露胎，釉面开细密冰裂纹。外腹壁模印横条纹。口径10.1、顶径2.4、高4.6厘米(图九: 10)。

C型 形态较小，依盖面与盖顶形态可分三个亚型。

Ca型 尖唇，子口，盖沿平出，斜弧盖面，弧顶或顶稍平。青白釉略泛灰，盖面施满釉，内露胎。

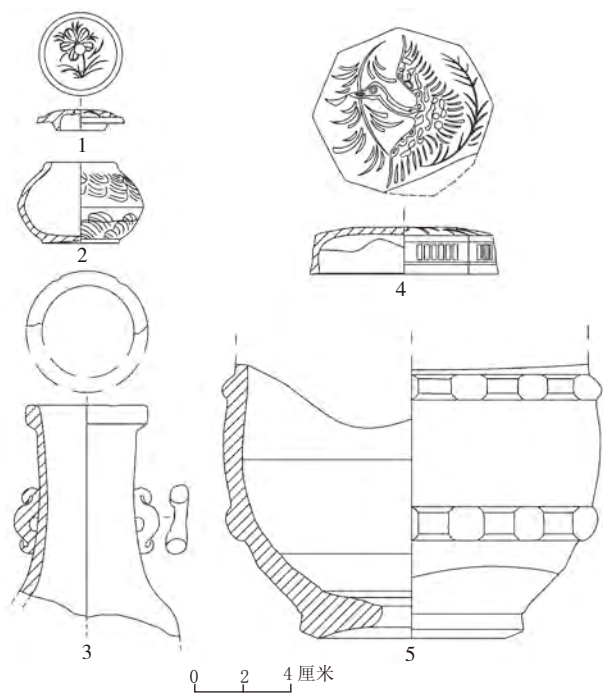
I TG1②: 107, 盖面模印花叶纹。口径2.7、沿径5、高1.1厘米(图九: 11; 图二八)。

I TG2②: 39, 可复原。盖面模印草叶纹。口径2.4、沿径5.1、高1.2厘米(图九: 12)。I TG1②: 110, 可复原。釉面开细密冰裂纹。盖面模印花卉纹。口径1.5、沿径3.2、高0.8厘米(图九: 13)。

I TG2②: 45, 可复原。盖面模印菊瓣纹。口径2.3、沿径6.0、高1.45厘米(图九: 14; 图二九)。

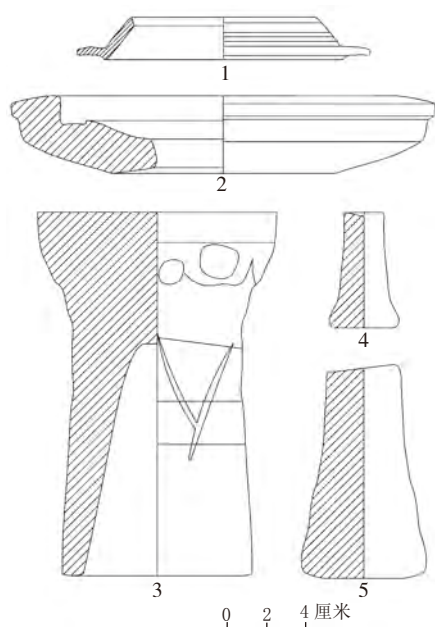
Cb型 盖面弧鼓，盖面下方有两个小圆孔，乳突钮。

I TG5⑤: 1, 可复原。圆唇，子口微内敛，盖沿平出。白胎，青白釉略泛白，盖面施满釉，内露胎。盖沿模印菊瓣纹。口径4.3、沿径7.0、高2.8厘米(图



1. 器盖 (I DM1 ①: 1) 2. 鸟食罐 (I DM1 ②: 5)
3. 瓶 (I TG1 ②: 15) 4. 盒盖 (I 采: 7) 5. 花盆 (I TG2 ②: 14)

图一 I Y1 出土酱釉瓷器



1. 支圈 (I TG1 ②: 118) 2. 垫钵 (I TG1 ③: 3)
3. B型支座 (I TG3Y1 ①: 1)
4. 5. B型支座 (I TG1 ②: 137、I TG4 ②: 2)

图二 I Y1 出土窑具

九: 15; 图三〇)。

Cc型 尖唇, 子口微内敛, 盖沿平出, 盖面斜直, 近顶部微鼓, 圆柱形钮。

I DM2 ②: 4, 可复原。青白釉略泛灰, 盖面施满釉, 内露胎, 釉面开细密冰裂纹。盖面模印菊瓣纹。口径4.0、高4.3厘米(图九: 16; 图三一)。

砚滴 依腹部形态不同分两型。

A型 圆鼓腹。

I TG1 ②: 120, 柄、流残缺。小穹隆顶, 乳凸钮, 圆肩, 肩上部有一不规则小孔, 阔平底。青白釉略泛黄, 内露胎, 外施釉至腹下部, 釉面开细密冰裂纹。腹部中间可见一圈接胎痕。足径4.2、高4.6厘米(图一〇: 1; 图三二)。

B型 扁腹。

I TG3 ③: 5, 柄残缺。圆弧顶, 腹上部附短弯管流, 有一圆形小孔, 阔平底。白胎, 青白釉略泛白, 内露胎, 外施釉至腹底部。腹四周双面模印乳钉纹, 中间双面模印花卉纹。足径5.1、高5.9厘米(图一〇: 3; 图三三)。

瓶 依整体形态可分二型。

A型 花口, 瓜棱形腹。

I DM2 ②: 6, 可复原。方唇, 长束颈, 弧鼓腹, 圈足外撇, 足端较平。白胎, 青白釉略泛白, 内施釉至颈上部, 外施釉至腹底部, 部分流釉至足部。外壁有8条竖向凹弦纹, 中间模印花草、折枝花卉纹, 颈、腹交界处有一圈接胎痕。口径7、足径7、高21.5厘米(图一〇: 5; 图三四)。

B型 四方瓶。

I TG5 ④: 13, 可复原。口、腹、底均呈方形, 方唇, 沿外折, 长颈微束, 垂腹, 圈足, 足墙较直。白胎, 青白釉略泛青, 内施釉至颈上壁, 外施釉至足部。腹部出筋成4条凸棱纹, 腹部模印花卉纹, 足内书“池家印行”。口径6.26、足径6.2、高21厘米(图一〇: 2; 图三五)。

此外还有部分瓶口沿、颈部残片。

I TG1 ②: 50, 残存口、颈上部。方唇, 沿外折, 长直颈微束。青白釉略泛黄, 外施满釉, 内施釉至颈上部。口沿施一层褐釉, 颈部釉下绘褐色草叶纹。口径4.9、残高7.6厘米(图一〇: 4; 图三六)。

炉 依整体形态可分两型。

A型 圆唇，直口微敞，上腹较直，下腹斜直内收，足墙较直，足端较平。

I TG5 ③: 45, 可复原。白胎，青白釉略泛灰，外腹施釉至腹下部，内腹施釉至腹上部，釉面开细密冰裂纹。口径7.3、足径4.8、高4.5厘米(图一〇: 10; 图三七)。

B型 方唇，沿外折，直口微敞，上腹较直，下腹折收，平底，三兽面足。

I DM2 ③: 14, 足残缺，白胎，青白釉略泛青灰，外腹施釉至腹底部，内施釉至腹上部，釉面开细密冰裂纹。外腹部模印八卦纹。口径10.7、足径5.3、高8.9厘米(图一〇: 11; 图三八)。

罐

I TG1 ③: 2, 残存口、腹部。方唇，撇口，束颈，弧腹。青白釉，内外施满釉，釉面开细密冰裂纹。釉下绘褐色点彩。口径19、残高9.4厘米(图一〇:

9; 图三九)。

小罐 依整体形态可分二型。

A型 方唇，敛口，短颈，斜直肩，弧腹微鼓，矮饼足，足面微内凹。

I TG1 ②: 22, 可复原。白胎，青白釉略泛青，内施满釉，外施釉至腹下部，口沿及外底露胎，釉面开细密冰裂纹。肩部模印一圈菊瓣纹，上腹部模印卷草纹，腹部中间可见一圈接胎痕。口径4.5、足径9.3、高8.3厘米(图一〇: 6; 图四〇)。

B型 方唇，撇口，束颈，溜肩，斜直腹微弧，饼足，足面微内凹。

I TG5 ④: 2, 可复原。青白釉略泛灰，内施满釉，外施釉至腹中部，釉面开细密冰裂纹。口径5.5、足径2.8、高5.4厘米(图一〇: 7; 图四一)。

鸟食罐

I TG2 ②: 6, 系残存，略变形。方唇，敛口，



图一三 Ba型青白釉碗
(I TG5 ④: 7)



图一四 Ca型青白釉碗
(I TG5 ③: 44)



图一五 A型青白釉执壶
(I DM2 ②: 5)



图一六 B型青白釉执壶
(I TG1 ②: 101)



图一七 B型青白釉执壶
(I TG5 ③: 48)



图一八 C型青白釉执壶
(I TG3 ③: 3)



图一九 A型青白釉水注
(I TG1 ②: 106)



图二〇 B型青白釉水注
(I TG1 ②: 103)



图二一 B型青白釉水注
(I TG1 ②: 17)



图二二 C型青白釉水注
(I TG1 ②: 105)



图二三 D型青白釉水注
(I TG5 ⑤: 2)



图二四 青白釉灯
(I TG1 ②: 95)



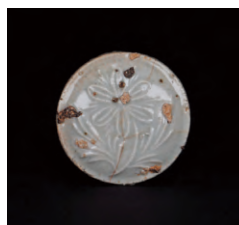
图二五 青白釉盒
(I DM1 ②: 2)



图二六 青白釉盒盖
(I TG5 ③: 52)



图二七 A型青白釉器盖
(I DM1 ②: 1)



图二八 Ca型青白瓷器盖
(I TG1 ②: 107)



图二九 Ca型青白瓷器盖
(I TG2 ②: 45)



图三〇 Cb型青白釉器盖
(I TG5 ⑤: 1)



图三一 Cc型青白瓷器盖
(I DM2 ②: 4)



图三二 A型青白釉砚滴
(I TG1 ②: 120)



图三三 B型青白瓷砚滴
(I TG3 ③: 5)



图三四 A型青白瓷瓶
(I DM2 ②: 6)



图三五: 1 B型青白瓷瓶
(I TG5 ④: 13)



图三五: 2 B型青白瓷瓶
(I TG5 ④: 13)



图三六 青白釉瓶口沿
(I TG1 ②: 50)



图三七 A型青白釉炉
(I TG5 ③: 45)



图三八 B型青白釉炉
(I DM2 ③: 14)



图三九 青白釉罐口沿
(I TG1 ③: 2)

扁鼓腹。青白釉略泛灰，外施釉至腹下部，内施釉至底部。口沿粘连有瓷片，底足粘连有窑渣，腹部中间有一接胎痕。口径3.5、足径2.7、高2.7厘米(图一〇: 8)。I TG1 ③: 9, 可复原。敛口，扁鼓腹，上腹部有一小圆管形系，矮饼足。青白釉略泛灰，外施釉至腹下部，内施满釉，釉面开细密冰裂纹。腹部中间有一接胎痕。口径2.2、足径1.6、高3.1厘米(图四二)。

研磨器

I TG5 ④: 12, 可复原。圆唇，敞口，斜弧腹，矮圈足。青白釉略泛灰，外施釉至腹下部，器内无釉。内壁及底部篦划交错细凹槽。口径13、足径5.9、高6.8厘米(图一〇: 12; 图四三)。

瓷塑

I TG5 ③: 12, 头部残缺。双手下垂站立在方形底座上，衣褶纹饰清晰可见。青白釉，外施釉至底座上。人物衣着上施褐色点彩。残高12.6、底座长6、宽3.2厘米(图四四)。I TG5 ③: 13, 头部

残缺。双腿交叉盘卧，双手捧一圆形西瓜置于胸前。青白釉，外施釉至腿部。底座长3、宽2.3、残高3.2厘米（图四五）。

（2）酱釉瓷

执壶

I TG5 ④: 10, 流残缺。圆唇，直口微敞，长直颈微束，斜直肩，肩部附柄，弧鼓腹，圈足，挖足较浅，足墙较直，足端较平。灰白胎，酱釉，内施满釉，外施釉至腹下部。颈部有3条凹弦纹。口径6.6、足径5.8、高16.6厘米（图四六）。

水注

I TG2 ②: 55, 柄、流残缺。方唇，盘口，直颈微束，颈部附一双短管状系，圆肩，弧鼓腹，圈足，

挖足极浅。灰白胎，酱釉，内施满釉，外施釉至腹下部，釉面开细密冰裂纹。上腹部模印缠枝花卉，下腹部模印鱼篓纹，腹部中间可见一圈接胎痕。口径3.8、足径3、高8厘米（图四七）。

器盖

I DMI ①: 1, 可复原。圆唇，子口微内敛，盖沿平出，弧形盖面，平顶微弧，中间有一小圆孔。灰白胎，酱釉，盖面施满釉，内露胎。盖面模印花草纹。口径2、盖径3.9、高1.1厘米（图一一：1）。

I TG2 ②: 8, 可复原。圆唇，子口微内敛，盖沿平出，盖面平直，乳凸纽，盖面上部有一小圆孔。灰白胎，酱釉，盖面施满釉，内露胎。盖面模印菊瓣纹。口径3.3、沿径5.3、高1.3厘米（图四八）。



图四〇 A型青白瓷小罐
(I TG1 ②: 22)



图四一 B型青白瓷小罐
(I TG5 ④: 2)



图四二 青白瓷鸟食罐
(I TG1 ③: 9)



图四三: 1 青白瓷研磨器
(I TG5 ④: 12)



图四三: 2 青白釉研磨器
(I TG5 ④: 12)



图四四: 1 瓷塑人物
(I TG5 ③: 12)



图四四: 2 瓷塑人物
(I TG5 ③: 12)



图四五 瓷塑人物
(I TG5 ③: 13)



图四六 酱釉执壶
(I TG5 ④: 10)



图四七 酱釉水注
(I TG2 ②: 55)



图四八 酱釉器盖
(I TG2 ②: 8)



图四九 酱釉器盖
(I 采: 7)



图五〇 酱釉鸟食罐
(I DM1 ②: 5)



图五一 酱釉骑马瓷塑
(I DM1 ①: 6)



图五二 绿釉瓶底
(I TG4 ②: 20)



图五三 绿釉执壶
(I TG5 ②: 16)



图五四 支圈
(I TG1 ②: 118)



图五五 A型支柱
(I TG3Y1 ①: 1)



图五六 B型支柱
(I TG4 ②: 2)

盒盖

I 采: 7, 可复原。盖呈八边形, 直壁下垂, 盖面微弧。灰白胎, 酱釉, 盖面及内底施满釉。盖面模印大雁衔芦苇, 盖壁模印菊瓣纹。口径 7.9、顶径 7.6、高 2 厘米 (图一一: 4; 图四九)。

鸟食罐

I DM1 ②: 5, 可复原。方唇, 敛口, 扁鼓腹, 矮饼足, 足面微内凹。灰白胎, 酱釉, 外施釉至腹中下部, 部分流釉至腹下部, 内施釉。外腹部模印草叶纹, 中间有一接胎痕。口径 2.9、足径 3.2、高 3.4 厘米 (图一一: 2; 图五〇)。

瓶

I TG1 ②: 15, 残存口、颈上部。方唇, 沿外折, 花口, 长直颈微束, 颈部附双竖拱形耳。灰黄胎, 酱釉, 外施满釉, 内施釉至颈上部, 部分流至腹部。口径 4.3、残高 8.3 厘米 (图一一: 3)。

花盆

I TG2 ②: 14, 残存腹、底部。弧腹, 圈足, 挖足较浅, 足墙宽, 足内有一圆孔。灰白胎, 胎体厚重, 酱釉略偏绿, 内未施釉, 外施釉至腹下部。外腹部贴塑有两道水波状泥条纹。足径 9.4、残高 11.5 厘米 (图一一: 5)。

瓷塑

I DM1 ①: 6, 呈人骑马形, 马腿、尾及人首残缺。马呈卧状, 马首上仰, 前脚向前伸, 眼戳印而成, 一人坐在马的背部, 双手扶握马头。灰白胎, 酱釉, 外施釉。残长 6.7、残高 5.5 厘米 (图五一)。

(3) 绿釉瓷

瓶

I TG4 ②: 20, 残存下腹部、底足。斜弧腹, 圈足, 足端外缘斜削。白胎, 内施青白釉, 外施绿釉至足墙。外腹壁绿釉下绘褐色草叶纹。足径 4.2、残高 5.6 厘米 (图五二)。

执壶

I TG5 ②: 16, 残存口、颈、肩部。方唇, 直口微内敛, 斜直颈, 斜弧肩, 肩部附柄。灰白胎, 绿釉, 内施釉至口沿, 外施釉。柄面刻划三道直条纹。残长 5.3、残宽 4.8 厘米 (图五三)。

(4) 窑具

主要有支圈和垫钵、支柱等。

支圈

I TG1 ②: 118, 可复原, 浅子口, 沿平出, 斜直面微弧。灰白胎, 胎体致密, 未施釉。顶径 9.6、沿径 15.2、口径 12.4、高 2.2 厘米 (图一二: 1; 图五四)。

垫钵

I TG1 ③: 3, 可复原。方唇, 敞口, 弧腹, 平底, 底面有一圆孔。红褐色夹砂胎, 胎体厚重。口径 22、高 4 厘米(图一二: 2)。

支柱 据整体形态可分二型。

A 型 平顶, 柱身中空。

I TG3Y1 ①: 1, 可复原。褐色夹砂粗胎, 外腹壁有手捏痕。顶径 12.4、底径 9.8、高 18.8 厘米(图一二: 3; 图五五)。

B 型 实心, 柱顶小于底部。

I TG1 ②: 137, 可复原。红褐色粗胎, 腹部有手捏痕。顶径 2.0、底径 3.3、高 6.0 厘米(图一二: 4)。

I TG4 ②: 2, 可复原。红褐色夹砂粗胎。顶径 3.5、底径 6.3、高 11.1 厘米(图一二: 5; 图五六)。

三、结语

1. 产品特征

大口窑是一处以生产青白瓷为主的窑场, 此外还部分兼烧酱釉瓷, 少量绿釉瓷等, 产品种类丰富, 以日用品为主。产品胎色多呈白色和灰白色, 青白瓷釉色有青黄、青白、青绿、青灰诸色。以青白、青灰多见。器物施釉均匀, 釉薄, 胎釉结合紧密, 釉面光滑, 玻璃质感强。器物一般内施满釉, 大部分施釉至腹底部, 少量施釉至足部, 部分釉面有冰裂开片现象。酱釉瓷釉色呈酱、褐、黑等深浅不一的颜色。器表釉色大多一致, 积釉处颜色较重, 呈酱黑色。内壁施满釉, 外壁则施釉至腹下部, 部分施釉至腹底部, 足、底部多露胎。大部分器物使用支圈覆烧和支柱垫烧。

大口窑生产的产品仅少数素面, 绝大部分饰有模印图案。模印纹饰主要有布局繁密的花卉及草叶纹, 如水注、小罐等肩部多模印一圈菊瓣纹, 上腹部模印繁密的卷草纹或间以模印草叶、折枝花卉, 下腹部多素面, 整个图案层次分明, 繁而不缛。部分青白釉器物有釉下褐彩, 图案多以草叶纹为主, 纹饰较简单、疏朗。此外有些器物的足内印有文字款。


器物成型, 瓶耳、执壶的流、柄、系以及器盖的钮等采用捏制; 碗、器盖采用轮制; 水注、方瓶、盒采用模制。其它瓶、罐、执壶、水注、砚滴等器

物采用分段模制, 再结合而成, 因此器物的腹中部、颈肩交接处等可见一圈明显的接胎痕。三足炉等则先按照器物的不同部位分别模制, 然后进行粘接。

2. 时代判断

从大口窑出土瓷器来看, 无论是胎、釉、器形, 还是装烧窑具和工艺, 均与景德镇窑有着密切的联系, 应该受到景德镇窑的强烈影响。从地理位置来看, 浦城位于闽、浙、赣三省交界处, 距离景德镇较近。从揭露的窑炉遗迹来看, 窑炉遗迹之间叠压打破关系比较复杂, 废品堆积比较厚, 生产使用时间长, 产品数量大。从产品风格来看, 年代约在南宋中晚期至元代。

3. 产品销售

大口窑场规模比较大, 其产品一部分在满足周边消费市场外, 一部分应该通过南浦溪, 经闽江, 从福州港运销国内外。与大口窑产品相似的遗物在印度尼西亚爪哇沉船^[1]以及日本^[2]等地均有发现, 说明大口窑也是我国古代海上丝绸之路贸易陶瓷的生产地之一。

领队: 羊泽林

队员: 廖富魁 邓雨 危长福 杨秋琳 施佳钰
毛建安 杨军 赵真友 罗森辉 陈寅龙
郑斌军 陈建国 姜武威 吴紫辉

执笔: 杨秋琳 羊泽林

注释:

[1] William M. Mathers, Michael Flecker. Archaeological Recovery of the JAVA WRECK. Pacific Sea Resources, 1997: 133.

[2] 冯先铭: 《我国宋元时期的青白瓷》, 《故宫博物院院刊》1979年第3期, 第37页。