

NUEVAS CITAS DE *VIOLA* (VIOLACEAE) PARA EL NOROESTE ARGENTINOMARIEL SANZO^{1,3}, ESTER SIMONETTI^{1,4} & CECILIA C. XIFREDA^{2,5}

¹Instituto de Botánica Darwinion, Casilla de Correo 22, B1642HYD San Isidro. Argentina -
Dpto. de Ecología y Genética Evolutiva, Facultad de Ciencias Exactas y Naturales, Universidad de Buenos Aires.
Argentina. E-mail: manso@bg.fcen.uba.ar

²LEBA, Facultad de Ciencias Naturales y Museo, Universidad Nacional de La Plata, Paseo del Bosque s/n,
1900 La Plata. Argentina.

ABSTRACT: Sanso, A. M., Simonetti, E. & Xifreda, C. C. 2003. New records of species of *Viola* (Violaceae) for northwestern Argentina. *Darwiniana* 41(1-4): 87-91.

Viola micranthella and *V. pygmaea*, both entities belonging to section Andinium, are reported for the first time for Argentina. The first one occurs in Salta and Jujuy provinces and the second one in Salta. Both species are described and illustrated and distribution maps are provided.

Key words: *Viola*, *V. micranthella*, *V. pygmaea*, NW Argentina.

RESUMEN: Sanso, A. M., Simonetti, E. & Xifreda, C. C. 2003. Nuevas citas de *Viola* (Violaceae) para el noroeste argentino. *Darwiniana* 41(1-4): 87-91.

Se citan por primera vez para Argentina *Viola micranthella* y *V. pygmaea*, ambas pertenecientes a la Sección Andinium. La primera se halla en las provincias de Salta y Jujuy mientras que *V. pygmaea* crece en Salta. Los taxones se describen e ilustran y se proveen los mapas de distribución geográfica en Sudamérica y, con mayor detalle, en Argentina.

Palabras clave: *Viola*, *V. micranthella*, *V. pygmaea*, NO Argentina.

INTRODUCCIÓN

El conocimiento de las especies argentinas de *Viola* L. es muy escaso, especialmente de las del norte del país. Se han citado para Argentina 45 especies, de las cuales muchas son endémicas (Xifreda & Sanso, 1999). Dentro de un proyecto multidisciplinario que comprende estudios sistemáticos y evolutivos en este género, se dan a conocer dos nuevas citas de especies para el NO argentino.

MATERIALES Y MÉTODOS

Se estudió el material depositado en los herbarios BA, BAB, BAF, CORD, LIL, LP, SI, MCNS y MERL (Holmgren et al., 1990).

Se consultaron las descripciones originales y se estudiaron los tipos y fototipos disponibles. Las

ilustraciones se realizaron a partir de ejemplares de herbario, que integran la colección de referencia.

Los mapas de distribución en Sudamérica fueron confeccionados sobre la base de los materiales de herbario estudiados y los datos de Liesner (1993) y Jørgensen & Ballard (1999).

1. ***Viola micranthella*** Wedd., Ann. Sci. Nat. (sér. 5), Bot. 1: 291. 1864. TIPO: "Bolivia, Dpto. La Paz, prov. Larecaja, viciniis Sorata, Choquecoa, región subalpina, 3300 m s.m., mart. maio 1858", *Mandom* 942 (lectotipo, P169058, visto, aquí designado; isotipos, P169057, P169059, fotografía Negativo serie Field Museum n° 34848, vistos, MO y NY, no vistos). Fig. 1.

Planta anual, pequeña, en forma de roseta, acaule a subcaulescente, hasta de 2,5 cm de altura, con una raíz delgada. Hojas atenuadas en un corto pecíolo

³ Miembro de la Carrera del Investigador, CONICET.

⁴ Becaria de Entrenamiento, CIC-PBA.

⁵ Miembro de la Carrera del Investigador, CIC-PBA.

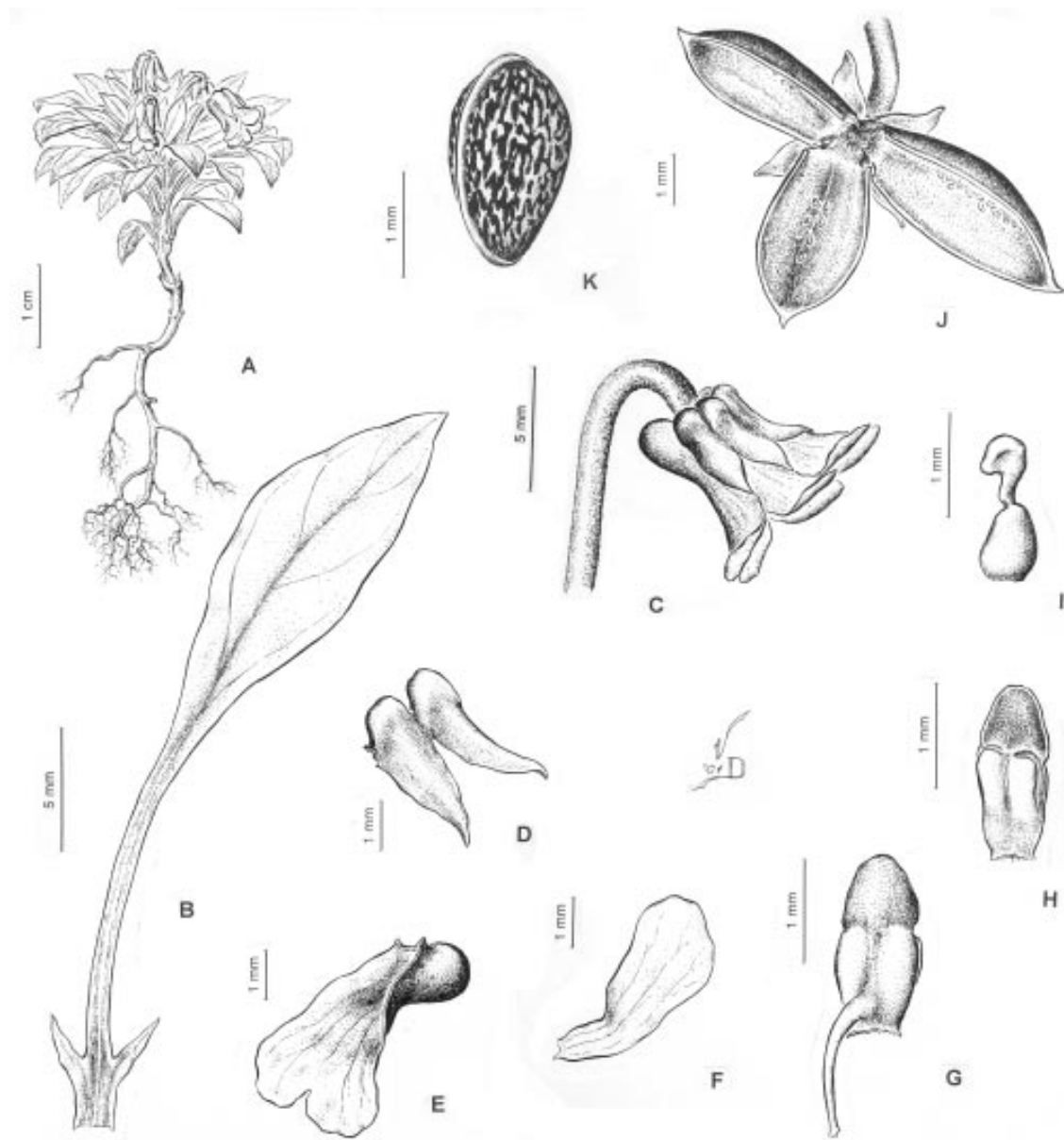


Fig. 1.- *Viola micranthella*. A: aspecto general. B: hoja con estípulas. C: flor. D: sépalos. E: pétalo inferior. F: pétalo superior. G-H: anteras; G, estambre anterior con apéndice, H, estambre posterior. I: gineceo. J: cápsula, vista ventral. K: semilla. A, Burkart & Troncoso 11617 (SI); B-K, Cabrera & Hernández 14038 (LP).

hasta sésiles, lineares o lanceolado-espatuladas, glabras, uninervadas, enteras o subdenticuladas, de 10-20 mm de long. x 2-4 mm lat. Estípulas lineares, lanceoladas, membranáceas, de 3-4 mm de long. Pedicelos florales breves que no superan a los pecíolos de las hojas. Sépalos de color verde, lanceolados, agudos, glabros, estriados, de márgenes hialinos, 3,5 mm long. x 1 mm lat. Pétalos blancos, el inferior angostamente obovado, emarginado,

de 5-8 mm long. x 2,5-5 mm lat., con un espolón de al menos un tercio de su longitud. Los dos estambres anteriores con largos apéndices metidos dentro del espolón. Gineceo glabro, ca. de 1,4 mm long. Estilo geniculado en la base, de cabeza globosa, horizontalmente rostelado. Cápsula trivalva, coriácea, con numerosas semillas ovoides, variegadas (jaspeadas), de 2 mm long. x 1,2 mm lat.

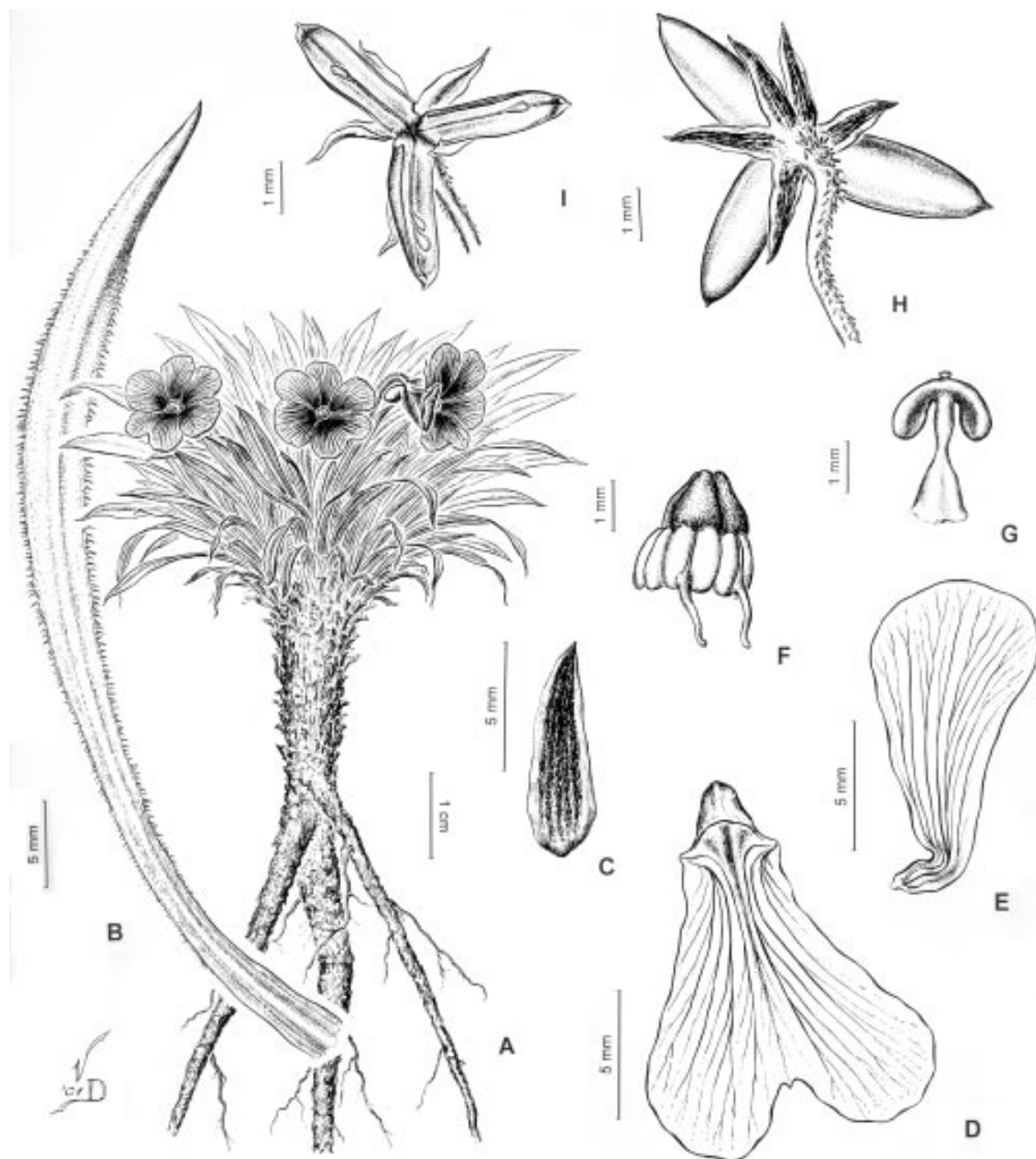


Fig. 2.-*Viola pygmaea*. A: aspecto general. B: hoja. C: sépalo. D: pétalo inferior (labelo). E: pétalo superior. F: anteras, las dos anteriores con apéndices. G: gineceo. H, I: cápsula; H, vista dorsal; I, vista ventral. A-G, *Novara et. al.* 8205 (MCNS); H-I, *Novara & Charpin* 10461 (MCNS).

Distribución geográfica y ecología: en Argentina ha sido coleccionada en la región de la Puna, en las provincias de Salta y Jujuy (Fig. 4). En Bolivia fue hallada en el departamento de La Paz y en Perú en los departamentos de Ancash, Cuzco y Junín (Liesner, 1993) (Fig. 3A). Habita zonas de altura, entre los 2500-4700 m s.m.

Material examinado

ARGENTINA. **Jujuy.** *Dpto. Valle Grande:* Santa Ana, cerros, 29-II-1940, *Burkart & Troncoso* 11617 (SI). *Dpto. Tilcara:* Falda Grande, cerro de Guairahuasi, 3400 m s.m., 4-III-1961, *Cabrera & Hernández* 14038 (BAB, LP). **Salta.** *Dpto. La Caldera:* Alrededores de los Potreros al pie del Nevado del Castillo, 24-III-1873, *Lorentz & Hieronymus* 135 (SI).

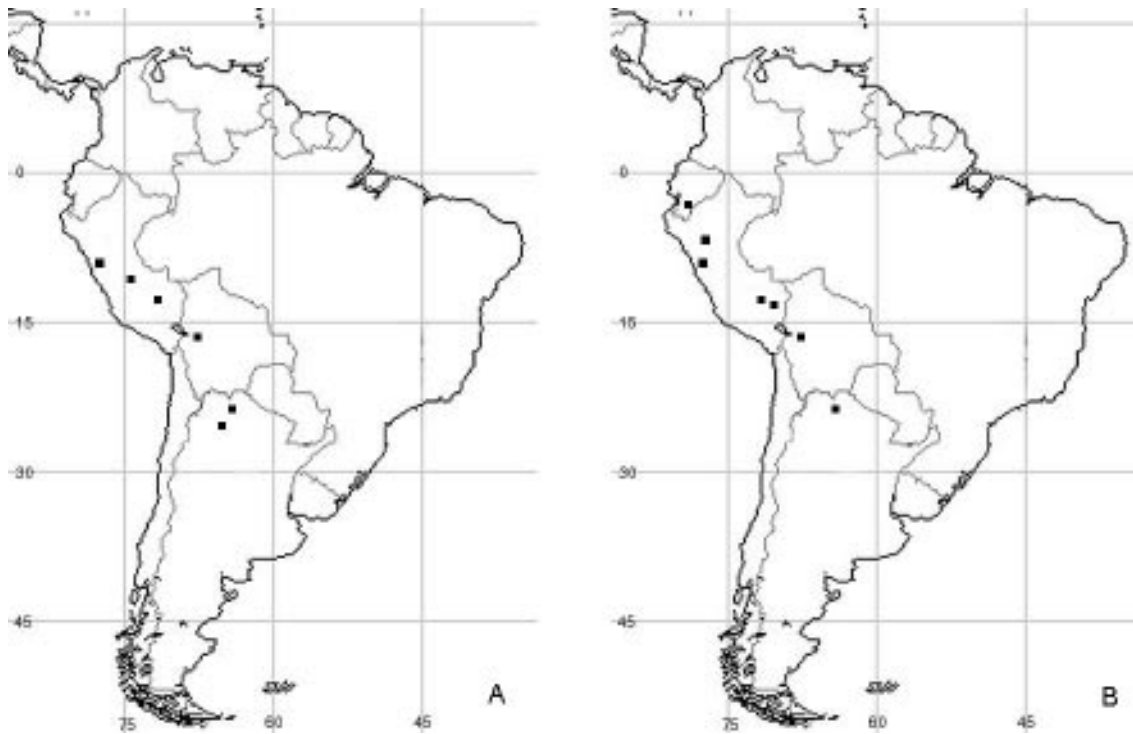


Fig. 3.- Distribución geográfica de las especies estudiadas en Sudamérica. A, *V. micranthella*; B, *V. pygmaea*.

Observaciones: Coincidimos con H. E. Ballard en la elección del ejemplar tipo. Dicho especialista dejó anotada su designación sobre una etiqueta del ejemplar P 169058.

2. *Viola pygmaea* Poir., en Lamarck, J.B.A., Encycl. 8: 630. 1808. TIPO: Perú, sin otros datos, *Jussieu* s.n. (holotipo, P, visto; fotografía negativo serie Field Museum n° 24043). Fig. 2.

Iconografía: Weddell, H. A. *Chloris Andina* 2: plate 87 B. 1857.

Planta perenne, en forma de roseta, baja, de 2,5-3,5 cm de altura. Raíz fusiforme, ramificada o simple. Hojas sésiles, lineares, agudas o subobtusas, enteras, a veces con pelos dispuestos irregularmente en el margen, de 15-25(-5) mm long. x 1-2 mm lat. Estípulas escamosas, ovadas, subagudas. Pedicelos florales iguales en longitud o más cortos que los pecíolos de las hojas. Sépalos lanceolados, membranáceos, de bordes blanquecinos, que no superan a la corola, de 7-8 mm long. Pétalos blancos con estrías azules, los superiores ovados, obtusos, ca. de 10-15 mm long. x 4-6 mm lat.; el inferior carinado, ampliamente obovado, profundamente emarginado, 12-15 mm long. x 8-10 mm lat., con un

espolón de un sexto la longitud del pétalo entero. Estambres anteriores 2, con apéndices filiformes. Gineceo glabro, 3-5 mm long. Estigma bilobado. Cápsula trivalva, coriácea, con numerosas semillas ovoides.

Distribución geográfica y ecología: habita en Bolivia, departamento de La Paz, Perú, departamentos de Ancash, Cuzco, Puno (Liesner, 1993) y Cajamarca, y en Ecuador, provincia de Azuay (Jørgensen & Ballard, 1999) (Fig. 3B). En Argentina sólo está presente en la provincia de Salta (Fig. 4). Vive en regiones de altura, entre los 3000-4850 m s.m.

Material examinado

ARGENTINA. **Salta.** *Dpto. Santa Victoria:* ruta a Santa Victoria, entre Cerro Campanario y Arroyo Peña Negra, 3000-3800 m s.m., 10-XI-1988, *Novara, Adzet & Masso 8205* (MCNS); Arroyo Peña Negra, Ruta, 15 km al W de Santa Victoria, 3100 m s.m., 14-XII-1988, *Novara 8301* (MCNS); "Mal Paso" (Patahuasi), entre Lizoite y Rodeopampa, ca. 3950 m s.m., 3-II-1953, *Sleumer 3729* (SI); pie del Cerro Campanario, Ruta 5, 20-25 km al W de Santa Victoria, 11-XI-1991, *Novara & Charpin 10461* (MCNS). *Dpto. Iruya:* entre Oquesitas y Abra Cumbre de Organo, siguiendo el camino de herradura

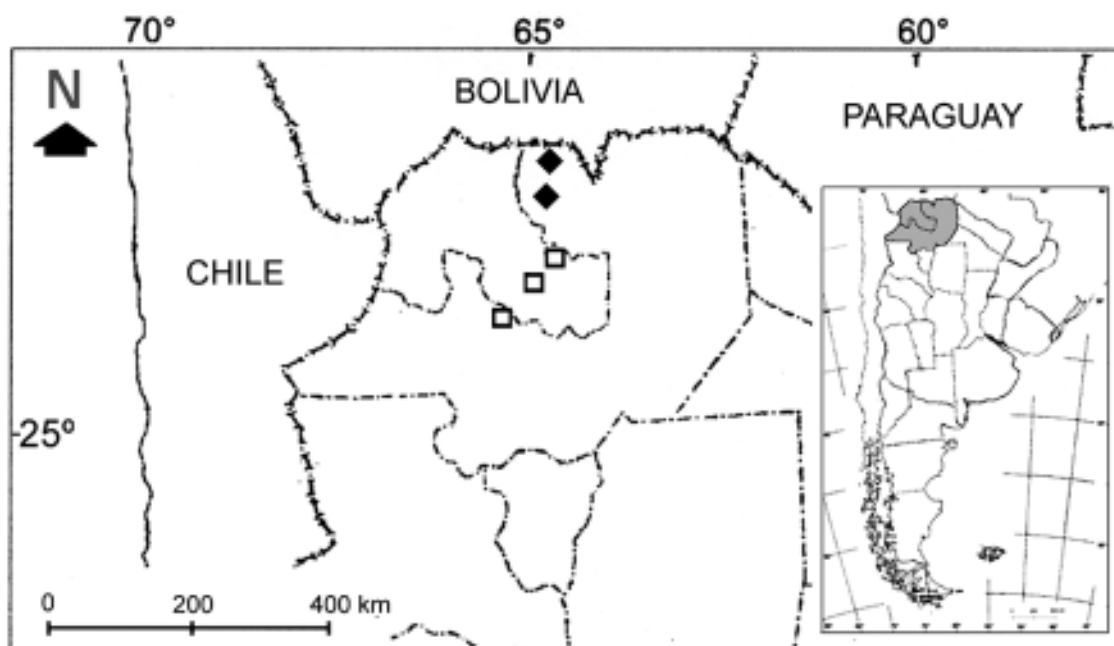


Fig. 4.- Distribución geográfica de las especies estudiadas en Argentina. □ *V. micranthella* ◆ *V. pygmaea*

pasando por Abra del Toco, 30-35 km arriba de la confluencia de los ríos Iruya y Nazareno, 35-40 km al este de Iruya., entre 22° 45' S y 22° 44' S, 65° 4' W y 65° 59' W, 3200-3500 m s.m., 15-X-1999, *Tolaba, Quiroga & Ragno 2204* (MCNS); trayecto entre Abra Cumbre de Organo y Sunchollada, siguiendo el camino de herradura pasando por Morro Alto, 35-40 km arriba de la confluencia de los ríos Iruya y Nazareno, 40-45 km al este de Iruya, entre 22° 44' 54,7" S y 22° 44' S, 64° 56' 42,2" W y 64° 59' W, 2500-3500 m s.m., 16-X-1999, *Tolaba, Quiroga & Ragno 2212* (MCNS).

BOLIVIA. "Peaty Moorland, between S. Pablo (Octiquia) and Achacacha", 14000 ft., 4-II-1903, *Hill 26* (K). **La Paz. Dpto. de La Paz:** am Chacaltaya (30 km von La Paz), 4800 m s.m., XII-1934, *Buchtien 9370* (K). Entre Escoma y Hualcapayo, 4180 m s.m., II-1979, *Ceballos, Charpin, Fernández Casas & Valdés-Bermejo 657* (SI). Prov. Murillo, La Cumbre, then 3,4 km NW on side road, high Andean zone on shale 16° 20' S, 68° 03' W, 4850 m s.m., 10-X-1986, *Solomon 15695* (SI).

PERÚ. **Hualgayoc. Dpto. Cajamarca:** entre Cajamarca y Hualgayoc, 3750 m s.m., 16-XI-1974, *Sánchez Vega 1338* (LP).

Observación: Gingins de la Sarraz (1824), quien realizó el tratamiento de *Violarieae* en De Candolle, sinonimizó *V. alpina* Ruiz & Pav. ex Ging. bajo *V. pygmaea*. El material: "Perú, 1778-1788, Ruiz & Pavón s.n." (G, no visto; Fotografía serie Field Museum n° 34856) no constituye material tipo; sólo atestigua el nombre *V. alpina* Ruiz & Pav., el cual es un "nomen in sched." y por ello es ilegítimo.

AGRADECIMIENTOS

A Vladimiro Dudás por las ilustraciones de las especies, a Alejandra Garbini por su ayuda con los mapas y a Tyana Wachter, del Field Museum, U.S.A. y a Terry Deroin, del Herb. Museum Paris, Francia, por el envío de fotografías y xerocopias de ejemplares tipo.

BIBLIOGRAFÍA

- Gingins de la Sarraz, F. C. J. 1824. *Violarieae*, en A. P. De Candolle, *Prodr.* 1: 287-316.
- Holmgren, P. K., Holmgren, N. H. & Barnett, L. 1990. *Index Herbariorum. Part I: The Herbaria of the World.* 8th ed. *Regnum Veg.* 120: I-X, 1-163.
- Jørgensen, P. M. & Ballard, H. E. 1999. *Violaceae*, en P. M. Jørgensen, & S. León-Yáñez (eds.), *Catálogo de las Plantas Vasculares de Ecuador. Monogr. Syst. Bot. Missouri Bot. Gard.* 75: 943-946.
- Liesner, R. L. 1993. *Violaceae*, en L. Brako & J. L. Zarucchi (eds.), *Catálogo de las Angiospermas y Gimnospermas del Perú. Monogr. Syst. Bot. Missouri Bot. Gard.* 45: 1180-1184.
- Xifreda, C. C. & Sanso, A. M. 1999. *Violaceae*, en F. Zuloaga & O. Morrone (eds.), *Catálogo de las Plantas Vasculares de la República Argentina II. Monogr. Syst. Bot. Missouri Bot. Gard.* 74: 1170-1177.

Original recibido el 5 de diciembre de 2001; aceptado el 15 de agosto de 2003.