



GEOALACANT, 2015

VII

CONGRESO

IBÉRICO

DE DIDÁCTICA

DE LA GEOGRAFÍA

21 DE NOVIEMBRE

VII Congreso Ibérico de Didáctica de la Geografía.

Investigar para innovar en la enseñanza de la Geografía

El contenido de este libro no podrá ser reproducido, ni total ni parcialmente, Sin el previo permiso del emisor. Reservados todos los derechos.

Edita: CEE Limencop S.L

Empresa Organizadora: Grupo de Didáctica de la Geografía.
Asociación de Geógrafos Españoles

Coordinadores: Rafael Sebastià Alcaraz, Emilia María Tonda Monllor y Verónica Quiles López.

Autores: Domingo Castillo Álvarez, Rocío Díez Ros, Isabel María Gómez Trigueros, Belén Huertas Alós, Rubén Limiñana Morcillo, Isabel Luján Feliu-Pascual, Miguel Martínez Perallón, María Asunción Menargues Marcilla, Juan Ramón Moreno Vera, Teresa Dolores Pérez Castelló, Verónica Quiles López, Francisco Quiñonero Fernández, Rafael Sebastià Alcaraz, Francisco Seva Cañizares, Carmen Soriano López y Emilia María Tonda Monllor.

ISBN: 978-84-608-3643-8

Idioma: Valenciano

Impreso en España / Printed in Spain

Diseño de la cubierta, maquetación, impresión y encuadernación:

CEE Limencop S.L.

www.limencop.com



VII Congrés Ibèric de Didàctica de la Geografia

Investigar per innovar en l'ensenyament de la Geografia

Alacant, 20 i 21 novembre 2015

GEOALACANT. ITINERARI DIDÀCTIC URBÀ I RECURSOS DIDÀCTICS APLICATS A L'ENSENYAMENT DE LA GEOGRAFIA

In memoriam de Georgina Blanes Nadal, directora de l'Escola Politècnica de València, Campus d'Alcoi, que ens va ajudar a impulsar les activitats de GEOGRADIA, i en concret, GEOALCOI I i GEOALCOI II.

In memoriam Pere Mas García creador del projecte educatiu de recreació virtual 3D ALACANT 1850 i membre de GEOALACANT



Fig. 1. Benacantil i castell de Santa Bàrbara. Alacant.

PRESENTACIÓ

GeoAlacant forma part d'un projecte més ampli denominat *GEOGRADIA* presentat per Rafael Sebastià Alcaraz i Emilia Maria Tonda Monllor al Grup de Didàctica de la Geografia, de l'Associació de Geògrafs Espanyols (AGE), al congrés de Còrdova de l'any 2014. Els objectius d'aquest projecte són difondre un nou model de ciència geogràfica entre la societat, fer conèixer als ciutadans els espais o llocs en què es desenvolupen i mostrar una manera diferent d'ensenyar la geografia.

Experiències precursors han sigut GeoAlcoi I i GeoAlcoi II, que es van organitzar des del campus d'Alcoi de la Universitat Politècnica de València amb la col·laboració de l'Ajuntament de la localitat.

GeoAlacant, a més, se situa dins del VII Congrés Ibèric de Didàctica de la Geografia que s'organitza aquesta vegada, 2015, a Alacant des de l'Àrea de Didàctica de les Ciències Socials (Departament de Didàctica General i Didàctiques Específiques de la Universitat d'Alacant) i des del CEFIRE d'Alacant. A aquest congrés hi assisteixen docents de la Península Ibèrica, de la resta d'Europa i un ampli col·lectiu de Sud-amèrica, particularment del Brasil.

L'activitat geogràfica proposada té, a més, un ampli suport institucional. Dins de la Universitat d'Alacant cal esmentar la Facultat d'Educació, l'Institut Interuniversitari de Geografia, el Vicerectorat de Cultura, Esports i Política Lingüística, el Vicerectorat d'Investigació, Desenvolupament i Innovació, i el mateix rector. A més a més volem destacar el suport rebut de l'Institut Alacantí de Cultura Juan Gil-Albert, Diputació d'Alacant.

GeoAlacant també rep el suport d'Aigües Municipalitzades d'Alacant i Alacant 1850, a tots els volem manifestar de manera explícita el nostre agraïment.

En aquesta activitat està involucrat un ampli col·lectiu de professors/es procedents essencialment del Departament de Didàctica General i Didàctiques Específiques, i també monitors/es, com es recull en l'apartat titulat «Autors i monitors de GeoAlacant, 2015», sense els quals no seria factible el seu desenvolupament. Igualment volem traslladar a tots ells/es de manera pública el nostre reconeixement.

GeoAlacant és un itinerari didàctic en què, a més de la tradicional explicació i lliurament d'informació en suport paper es facilita informació amb plafons i amb codis QR per a dispositius apps (tipus android) o descarregant els materials abans de la visita. Aquesta informació disponible en diferents pàgines web anirà acompanyada d'una selecció d'imatges en 3D del patrimoni desaparegut, un treball que facilitarà les explicacions dels docents. Voldríem agrair la participació de l'equip d'experts en Didàctica del Patrimoni Cultural i especialistes en virtualització d'aquest equip, Alacant 1850.

Igualment, aquesta activitat recorre de diferents maneres al component lúdic amb el propòsit de suscitar l'interès del públic en general. Els gestors de l'itinerari confien en el joc com a recurs per a motivar i generar l'aprenentatge significatiu.

AUTORS I MONITORS DE GEOALICANTE, 2015

Coordinadors del VII Congrés Ibèric de Didàctica de la Geografia: Rafael Sebastià Alcaraz, Emilia María Tonda Monllor i Verónica Quiles López

Professors i monitors participants en el desenvolupament de l'activitat de GeoAlacant, 2015:

Domingo Castillo Álvarez, Rocío Diez Ros, Isabel María Gómez Trigueros, Belén Huertas Alós, Rubén Limiñana Morcillo, Isabel Luján Feliu-Pascual, María Asunción Menargues Marcilla, Miguel Perallón Martínez, Juan Ramón Moreno Vera, Teresa Dolores Pérez Castelló, Francisco Quiñonero Fernández, Francisco Seva Cañizares i Carmen Soriano López.

LLOC I DATA: Alacant, dissabte 21 de novembre de 2015

INTRODUCCIÓ

El color blau de la bandera d'Alacant està estretament relacionat amb un element present en l'entorn de manera contrastada, per excés o per escassetat: l'aigua. Amb tot, cal advertir que en la simbologia heràldica aquest color significa justícia, bellesa, lleialtat i dolçor. L'aigua constitueix el fil conductor de l'itinerari didàctic que presentem.

Sens dubte cal relacionar l'origen i l'emplaçament de la ciutat d'Alacant amb el mar, font d'aliments, de comerç i transport, de política estratègica i de riquesa. Però aquesta aigua marina és insuficient per al desenvolupament de la vida a la ciutat. El subministrament d'aigua per a persones, animals i camps ha constituït històricament un repte al qual han hagut de fer front els seus habitants. Aquesta escassetat contrasta paradoxalment amb l'excés d'aigua torrencial de pluges recollides en intervals curts de temps i que constitueix un altre problema procedent de l'entorn al qual s'han hagut d'encarar els alacantins al llarg dels segles.

El centre tradicional i històric d'Alacant se situa vora la mar, al peu del tossal del Benacantil, que culmina amb el castell de Santa Bàrbara. El conjunt de muntanya i castell s'ha convertit en una fita que identifica la ciutat i que, a més, permet al visitant orientar-se.

L'espai urbà pel qual transcorre GeoAlacant és dinàmic i funcional. Tots els dies es construeix i es transforma de manera conscient o inconscient. Els ciutadans viuen en aquest espai en un canvi continu i hi plasmen els seus interessos econòmics, socials, culturals, lúdics, emocionals o afectius, entre altres. En aquest espai es prenen decisions que unes vegades afecten la nostra vida quotidiana, i altres, amb repercussions més àmplies, arriben a tota la ciutat, a l'entorn provincial proper o fins i tot a altres llocs més allunyats de la Península Ibèrica. Per aquesta raó, els ciutadans necessiten criteris tant per a gestionar la seua vida privada, com per a conèixer i intervenir en les qüestions públiques. Entre els objectius de GeoAlacant s'inclou oferir als ciutadans coneixements que ajuden a construir els seus criteris.

Finalment, cal assenyalar que durant l'itinerari es fa un viatge en el temps, ja que el trajecte penetra en l'estructura urbana des de l'Alacant del segle XX i XXI fins als orígens de la ciutat.

DESCRIPCIÓ DE L'ITINERARI



Fig.2. Plànol amb l'itinerari i parades de GeoAlacant. Font: *GoogleEarth*.

L'itinerari didàctic urbà dispostat està estructurat en sis parades situades en el llocs següents:

Parada 0: Plaça de Gabriel Miró: Punt d'informació, distribució de materials i guies.

Parada 1: Plaça de Gabriel Miró: Quan el mar esdevé ciutat.

Parada 2: Plaça del Portal d'Elx: De barrancs i mars.

Parada 3: Plaça de l'Abat Penalva: La Vila Nova. Aigua per a una ciutat agrícola.

Parada 4: Plaça de l'Ajuntament d'Alacant: Un referent per a la cartografia espanyola.

Parada 5: Plaça de Santa Maria. La Vila Vella. Aigua i pedra.

Parada 6: Parc de l'Ereta.

6.1. Paisatges a la deriva i geografies del trauma.

6.2. El mesurament de la Terra i el repte de orientar-se a la mar.

L'itinerari té una extensió de 982 m. Transcorre en la major part pel centre històric de la ciutat, i en l'interval comprès entre la parada 5 i 6 passa pel vessant sud-occidental del tossal del Benacantil (166 msnm).

El trajecte presenta un desnivell escàs fins a la plaça de Santa Maria dins de la Vila Vella. A partir d'aquest punt s'aguditza el pendent com es pot comprovar en la figura 2 i requereix un esforç més gran. El disseny arquitectònic del parc de l'Ereta, on se situa l'última parada, facilita als usuaris de cadires de rodes l'accés fins a aquest punt.

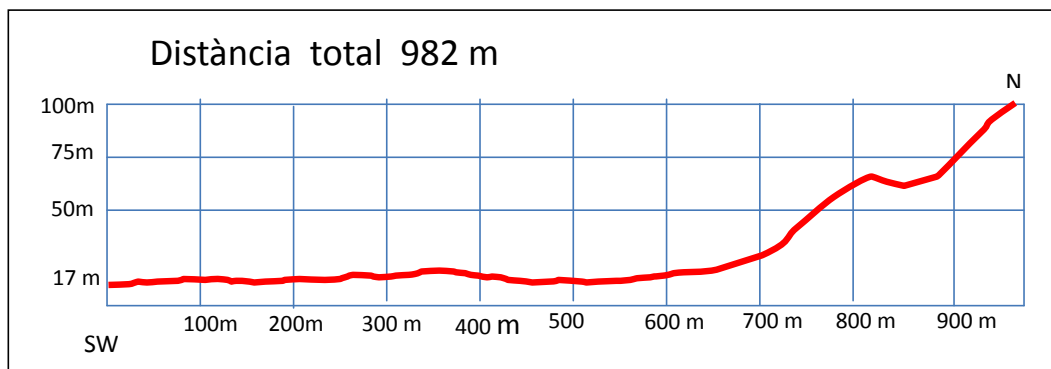


Fig. 3. Desnivell i dificultats que se'n deriven. Font: *GoogleEarth*.

PARADA 1: PLAÇA DE GABRIEL MIRO. QUAN EL MAR ESDEVÉ CIUTAT

Localització:

Pl. de Gabriel Miro. Altitud: 17 m; longitud: 0° 29'06.22 "W; latitud: 38°20'36.36 "N.



Fig. 4. Localització de la plaça de Gabriel Miró. Font: *GoogleEarth*.

Introducció

La plaça de Gabriel Miró s'ha transformat en el transcurs dels últims segles: ha passat de ser un espai obert al mar, on amarraven les barques que portaven sal de les salines de la Mata, al sud de la província d'Alacant, a un espai d'ús terciari amb gran ambient als comerços, oficines, terrasses i restaurants.

La ciutat d'Alacant ha estat envoltada per diverses muralles fins a mitjan segle XIX. El creixement de la població va obligar successivament a ampliar el perímetre d'aquestes muralles per a donar cabuda a nous assentaments. Un d'aquests assentaments es va establir a l'oest de la ciutat, a l'eixida des del portal d'Eix, i és el que ocupa els carrers que actualment hi ha a l'entorn d'aquesta plaça, conegut històricament com *el Raval de Sant Francesc*. Durant el XVI, la plaça s'obria al mar. En el XIX es va guanyar terreny al mar i s'hi

va construir una illa d'edificis que tanca aquesta plaça pel sud, al mateix temps que es dissenyava el jardí que des de principis del segle XX acull la coneguda aiguadera. Des del 1930, any de la mort de Gabriel Miró, la plaça rep el nom de l'il·lustre escriptor alacantí.

Toponímia

L'emblemàtica plaça de Gabriel Miró és al centre de la ciutat, molt prop de l'Esplanada i del port d'Alacant. Al llarg del temps ha rebut diversos noms –plaça de les Barques, d'Isabel II o de la Independència–, i avui dia també és coneguda com la plaça de Correus perquè hi està situat l'edifici de Correus i Telègrafs (Calduch i Varela: 1979).

Emplaçament

Aquesta plaça se situa al centre de l'antic Raval de Sant Francesc, que s'estenia arran de la mar, a l'oest de la ciutat emmurallada, entre el barranc de Canícia (actuals carrers de Bailèn i rambla de Méndez Núñez) i el barranc de Sant Blai, que desembocava al costat de les actuals avingudes del Dr. Gadea i el carrer de Canalejas.

El barri es comunicava amb la ciutat emmurallada a través del portal d'Elx, de tal manera que el camí que partia d'aquesta porta (carrer de Sant Francesc) era un dels eixos principals que organitzava el barri. Avui dia, aquest raval ocuparia la zona delimitada pels carrers de Girona, Baró de Finestrat, Sant Francesc i Manero Mollà, i les actuals places del Portal d'Elx, de Gabriel Miró i de Calvo Sotelo, que centraven l'organització viària d'aquest raval.

Quan el mar esdevé ciutat

Durant el segle XVI, com a conseqüència del creixement demogràfic d'Alacant lligat a la important activitat comercial del port, es va viure una considerable expansió urbana, que donaria lloc a la consolidació de la ciutat i a l'aparició de noves edificacions fora del recinte emmurallat com, per exemple, el Raval de Sant Francesc.

La construcció, cap al 1514, del convent de Sant Francesc, en el vessant del turó de la Muntanyeta –en el solar que ocupa l'actual església de la Mare de Déu de Gràcia a la plaça de la Muntanyeta– i de la Casa del Rei (1551- 1591) va constituir un incentiu per a edificar nous habitatges a l'oest de la ciutat (Calduch i Varela: 1979).

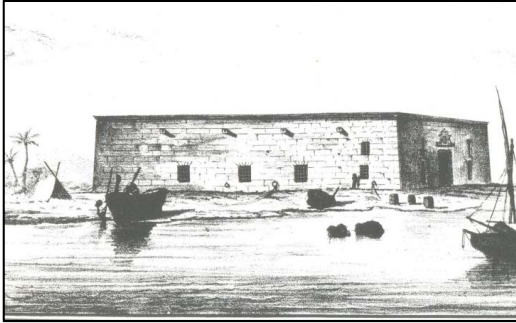


Fig. 5. Alforí de la Sal, construït el 1591. En la fotografia de final del segle XIX y principi del segle XX es veu la façana de l'edifici del Rei, que conserva l'escut reial, Font: diari *La Verdad* (24/02/2015) y www.alicante1850.es i gravat de la *Crónica de Viravens*

La Casa del Rei es va edificar en l'actual plaça de Gabriel Miró i es va destinar a alforí de la sal, és a dir, magatzem per dipositar els carregaments de sal que conduïen les barques procedents de les salines de la Mata, a Torrevella. Durant el segle XIX, aquest edifici va servir de presó, a pesar de les seues pèssimes condicions. Al final del segle XVIII, l'extrem sud del raval estava sense edificar, ja que formava la riba amb el mar i era on els pescadors varaven les barques perquè era un espai obert al mar. Per això, la zona actual de la plaça de Gabriel Miró era coneguda com a *Plaça de les Barques*, nom que encara perdura en la memòria popular (Ramos: 1984).

Després del demolidor bombardeig d'Alacant per una esquadra francesa entre el 22 i el 29 de juliol de 1691, es va decidir no permetre que les embarcacions vararen a la platja situada al costat de la Casa del Rei, i es van endegar les obres de construcció del baluard de Sant Carles, en la zona de l'actual carrer i plaça de Canalejas, amb l'objectiu de defensar la ciutat i el Raval de Sant Francesc. S'hi va utilitzar la runa que omplia els carrers de la ciutat, que es va abocar a la zona pròxima a la Casa del Rei per a formar-hi un terraplè amb el qual guanyar al mar el terreny que hi havia entre el mur sud d'aquest edifici i l'actual Esplanada (Ramos: 1984).

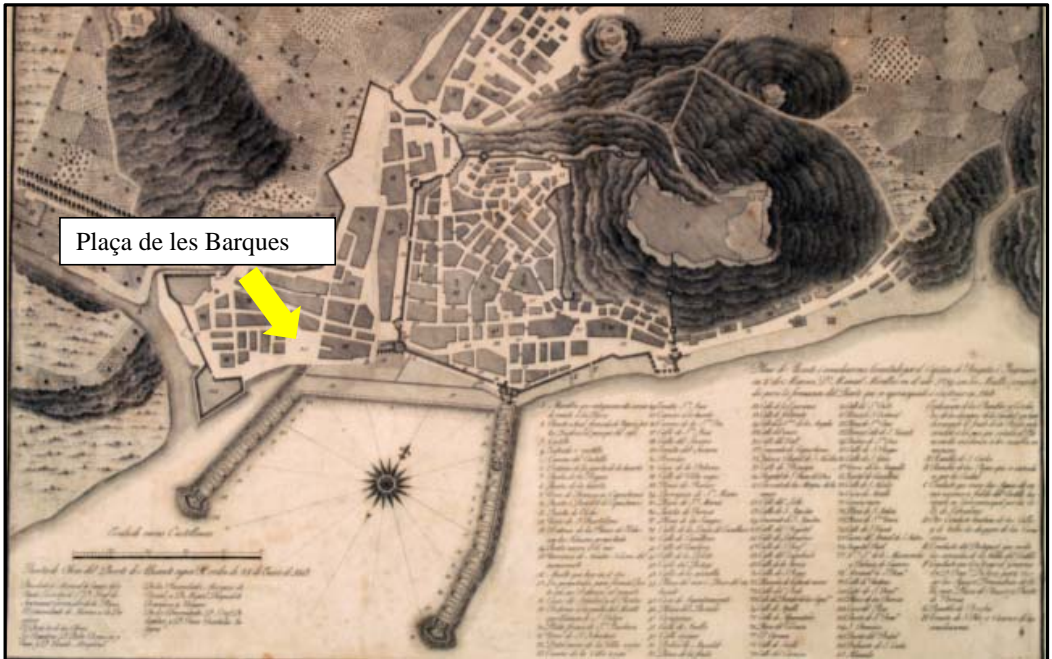


Fig. 6. Plànol d'Alacant traçat per l'enginyer M. Miralles. 1794. Font: Ajuntament d'Alacant.

<file:///D:/Trabajos%20en%20curso/Geoalicante/plano-ingeniero-m.miralles.pdf>

La urbanització contemporània

Entre el 1829 i el 1833 es van anivellar els terrenys compresos entre el baluard de Sant Carles i el moll, actuació que posteriorment donaria origen a dos carrers paral·lels al mar i de traçat rectilini: el carrer de Sant Ferran, que tancaria pel sud la plaça d'Isabel II, i l'ampli espai que rebria successivament els noms de Malecò, passeig dels Màrtirs i, finalment, esplanada d'Espanya. En aquesta àrea es van configurar illes rectangulars i molt allargades (Ramos: 1984).

La plaça de Gabriel Miró ofereix un patrimoni arquitectònic interessant i variat, molt divers en la seua riquesa cronològica i estilística, amb edificis significatius d'ús públic, i un agradable ambient, afavorit per les terrasses i els bars que ocupen els carrers per a vianants.

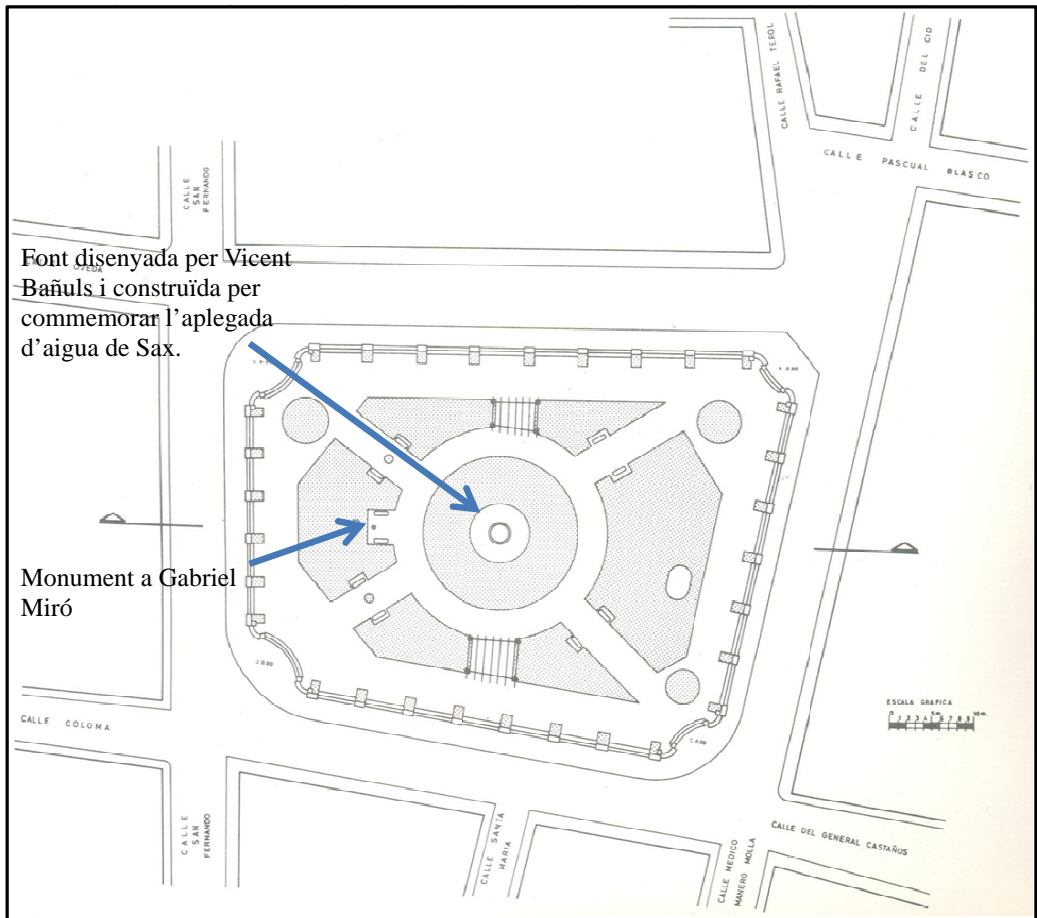


Fig. 7. Plànol de la plaça de Gabriel Miro. Font:Elaboració pròpia a partir del plànol de Calduch i Varela, 1979.

En aquesta plaça destaca especialment edifici de Correus i Telègrafs (1917-1920), rehabilitat recentment. Aquest edifici desplega en les seues façanes el repertori formal propi de l'estil monumentalista, com per exemple la diversitat tipològica de buits amb diferents mides, el rigor formal imposat per la simetria, l'ornament academicista, les torres en cantonada i l'ús de la rajola vidriada en verd d'inspiració sevillana.

No obstant això, una de les torres està apegada a la paret mitgera de l'edifici contigu que, pel fet de ser més alt, impedeix que aquesta torre siga totalment exempta (Varela: 1980). També apareixen en la plaça alguns exemples d'edificis modernistes, com el situat en el número 14. El modernisme local respon al gust de la burgesia local del començament del segle XX, que va escollir per a viure les zones properes al mar, com el carrer de Sant

Ferran, la plaça de Gabriel Miró i voltants (Tonda, 1993).

En aquest sentit, l'edifici situat en el número 14 de la plaça de Gabriel Miró (1903) és dins de la tipologia característica del modernisme, amb predomini dels buits a les façanes, encara que ofereix referències estructurals de l'arquitectura del segle XIX: el pis principal es marca ostentosament a la façana per la seua major alçada lliure i per l'únic mirador tancat, que es converteix en el centre visual de la façana, actuant de reclam i de detonador de prestigi (Varela: 1980).



Fig. 8. Edifici de Correus.



Fig. 9. Col·legi Oficial d'Arquitectes.

Altres edificis significatius d'ús social són el Col·legi Oficial d'Arquitectes d'Alacant (plaça de Gabriel Miró, número 2) construït el 1882 per José Ramón Mas Font, i l'edifici del Síndic de Greuges de la Comunitat Valenciana, al carrer de Pasqual Blasco, número 1.

A la part sud de la plaça, el patrimoni arquitectònic tradicional ha sigut substituït progressivament per noves obres que, en determinats casos, trenquen la unitat tipològica dominant, com l'enderrocament de l'antic edifici del Reial Liceu Casino d'Alacant i la construcció d'un nou edifici pseudohistoricista, que no s'acaba d'integrar en l'entorn de la zona (Calduch i Varela: 1979).

La plaça respira un ambient agradable i tranquil, afavorit per la instal·lació de bars, restaurants i terrasses en els dos carrers reservats als vianants de baixada cap a l'Esplanada, i per un espai públic ben cuidat en què destaca la presència de diversos ficus centenaris.

Com s'abasteix d'aigua la ciutat?

Al centre de la plaça s'alça la font obra de l'escultor alacantí Vicente Bañuls, que va substituir una altra font anterior instal·lada per a commemorar l'arribada de l'aigua potable de Saix el 16 d'octubre de 1898, seguint així el costum higienista de celebrar la conducció d'aigua a una ciutat. Aquesta font simbolitza el triomf del bé (la jove) sobre el mal (el faune). La jove està dreta i aboca l'aigua amb un cànter sobre la figura d'un faune. La jove era Susana Llaneras Rico, de 17 anys. El 1918 es va encarregar a Vicente Bañuls l'embelliment de la font original: un safareig circular i elevat, amb rocalla i canyes al centre, que ocultava un sortidor capaç d'elevat l'aigua a gran altura. A la part sud de la font, un infant amb aletes de peix als peus manté agafada amb les mans una oca que lluita per deslliurar-se'n. El faune s'asseu sobre la cua d'un peix i rep l'aigua del cànter de la jove.

El que representa aquesta font és més que un ornament urbà o una obra d'art. Aquest monument recorda l'esforç que ha requerit i continua requerint abastir una ciutat en expansió i amb fort creixement demogràfic des del segle XIX.

A partir de la dècada de 1860 van ser nombrosos els projectes i iniciatives que es van prendre en consideració per a proveir d'aigua la ciutat. D'aquesta manera, Blas de Loma i Corraldi van pensar portar les aigües sobrants del riu Xúquer als termes municipals de Sant Vicent del Raspeig i Agost es van perforar pous, o Salvador Pérez Llácer va dissenyar un projecte per a portar aigua de la Torre de les Maçanes i d'altres bandes. Igualment es van cavar diversos pous als carrers i places de la ciutat. El 1862, Antonio Garrigós va sol·licitar permís a l'Ajuntament per a construir uns aljubs a la falda del castell de Santa Bàrbara (A). Però el projecte amb més repercussió es va produir el 1871, quan l'Ajuntament d'Alacant va acordar subscriure un contracte amb la societat Canal de Alicante que tenia com a finalitat portar a la ciutat aigua del municipi de Saix, situat a uns 48 km d'Alacant (B). El 1898 es va celebrar amb gran solemnitat la primera construcció d'una xarxa de fonts pública a la plaça d'Isabel II. En aquest fet històric trobem l'antecedent de la font actual.



Fig. 10. Font.



Fig. 11. Bust de Gabriel Miró.

El desenvolupament de la ciutat impulsat pel turisme es va veure amenaçat per la limitació dels subministraments hídrics. Aquesta circumstància va impulsar l'Ajuntament d'Alacant a integrar-se en la Mancomunitat dels Canals del Taibilla, fundada el 1927 amb l'objectiu d'abastir la base naval de Cartagena (www.aguasdealicante.es i www.alicanteturismo.com). La ciutat d'Alacant va començar a rebre l'aigua del riu Taibilla el 1958 (C). Posteriorment, la construcció del transvasament Tajo-Segura permetria disposar de més recursos a partir del 1977 (D). La necessitat d'aconseguir, assegurar i augmentar el proveïment d'aigua continua impulsant en l'actualitat la recerca de noves fonts de subministrament entre les que hi ha el dessalatge de l'aigua de mar.

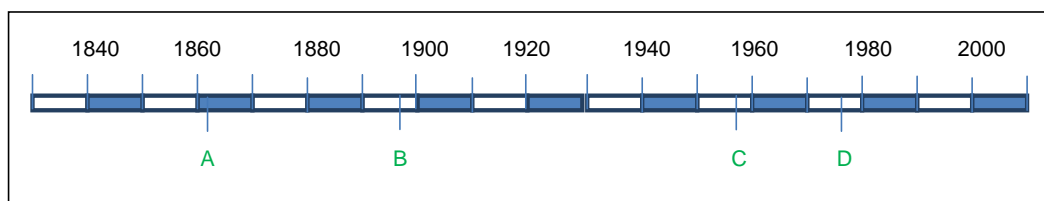


Fig. 12. Eix cronològic amb els principals esdeveniments en el proveïment d'aigua de la ciutat d'Alacant.

L'espai funcional

Aquesta plaça també s'ha convertit en lloc de realització d'activitats culturals i folklòriques, com la trobada de pintors, teatre infantil, mercat de productes i oferta de serveis pels negocis de la zona.



Fig. 13. Plaça de Gabriel Miró.

PARADA 2: PLAÇA PORTAL D'ELX. DE BARRANCS I MARS

Localització:

Portal d'Elx. Distància des del començament: 200 m. Altitud 19 m; longitud $0^{\circ} 22'00.64''$ W, latitud $38^{\circ}20'39.62''$ N.



Fig. 14. Localització de la parada. En la imatge es destaca la ubicació de la antiga rambla. Font: GoogleEarth.

Introducció

En aquesta parada analitzarem aspectes rellevants de la ciutat d'Alacant. En primer lloc, la localització de l'antic assentament i límits de la muralla (el carrer de Bailèn i el barranc de Canícia), com també la seua funció defensiva amb l'anàlisi de les muralles i portes de l'antiga ciutat medieval. En segon lloc, les conseqüències que tenen les pluges torrencials del clima mediterrani en un assentament poblacional sobre una rambla. En tercer lloc, la funció financera que es manifesta particularment en uns quants edificis emblemàtics com

el de l'antiga Caixa d'Estalvis Provincial d'Alacant (CAPA) o el de les assegurances la Unió i el Fènix al llarg de la rambla de Méndez Núñez. Des d'aquesta parada es distingeix el port d'Alacant, una de les raons que expliquen el desenvolupament de la ciutat.

La muralla i portes de la ciutat

L'ocupació d'Alacant ha estat condicionada per la topografia muntanyosa, la proximitat al mar i els barrancs que la recorren. En el segle XIII, amb l'arribada de pobladors cristians, es necessita eixamplar la ciutat i es pren, com a límit de les muralles, el barranc de Canícia. El 1536, sent rei Carles I, l'enginyer Joan Cervelló va dissenyar els projectes per a construir (A) les torres de Sant Sebastià, de Sant Esteve prop de la plaça del Portal d'Elx, i la torrassa de Sant Francesc a la Rambla actual. Aquestes fortificacions es van mantenir fins al segle XVII.



Fig. 15. Recinte emmurallat al segle XIII. La Vila Nova i la medina musulmana. Font : Rosser , 1995, pàg. 17.

En la línia de costa, i davant les innovacions en les tècniques de la guerra i atacs corsaris, durant el Renaixement s'amplia l'extensió del recinte emmurallat i es modifiquen les torres angulars per baluards de planta pentagonal i disseny de Giovanni Battista Antonelli (Rosser: 1995).

En el segle XVII es va modificar una altra vegada la muralla davant del perill d'ocupació i es va ampliar l'espai protegit de la ciutat. S'elabora un projecte de cadena de baluards del qual només es va arribar a construir el de Sant Carles (en la confluència entre el Passeig Canalejas i Gadea) i que pretenia el tancament i la defensa del raval de Sant Francesc. En aquest espai extramurs es va edificar el convent de les Caputxines, avui en l'actual solar del Banc d'Espanya a la Rambla de Méndez Núñez.

En el segle XVIII es duu a terme una modificació de la fortificació que clourà el barri de Sant Francesc. La muralla se situava paral·lela a l'actual carrer de Girona (Rosser: 1995).



Fig. 16. Planta del nou recinte d'Alacant, per Joseph Castellón i Pedro J. Valero. 1688. Font: Rosser, 1995.

Durant els segles XVI-XVIII, la defensa de la ciutat s'orientava al mar, però en el segle XIX, i arran de la guerra del Francès, es va haver d'admetre la debilitat de la fortificació alacantina per a resistir un atac terrestre. Cap al 1808 es posa en marxa l'obra d'adequació de la defensa de la ciutat, es construeix una nova muralla des de Sant Antoni, que va comportar enderrocar aquest raval. Els seus veïns van ser real·lotjats en el nou espai urbà dins del barri de Sant Francesc (Barri Nou). Fora d'aquest espai cal destacar la fortificació del tossal de Sant Ferran.

Després de 1812 es planteja una reforma de l'espai urbà (B). La muralla s'havia convertit en un obstacle per al creixement de la ciutat. El juliol de 1858, Isabel II autoritza l'enderrocament de les muralles de la ciutat per la falta de sòl edificable intramurs i amb l'objectiu d'obrir la ciutat a la nova estació del ferrocarril (C). Amb aquesta demolició, la rambla de Méndez Núñez inicia el procés per a configurar-se com una de les principals artèries de la ciutat.

El període d'agitació social del 1868 influirà en l'intent de recuperació de la funció «militar» d'Alacant (D). D'aquesta manera, es van dissenyar projectes de reparació d'algunes parts de la muralla enderrocades, encara que no van tenir un final feliç per la necessitat d'espai de la ciutat en creixement.

Cap al 1940, la rambla de Méndez Núñez es va prolongar fins a Alfons el Savi i cap a la Esplanada amb l'enderrocament de carrers i edificis (E). Cal assenyalar que la vertebració del centre medieval amb l'eixample del XIX situat a l'oest es fa essencialment pel carrer Álvarez Soto que va implicar la remodelació del convent de les monges Caputxines.

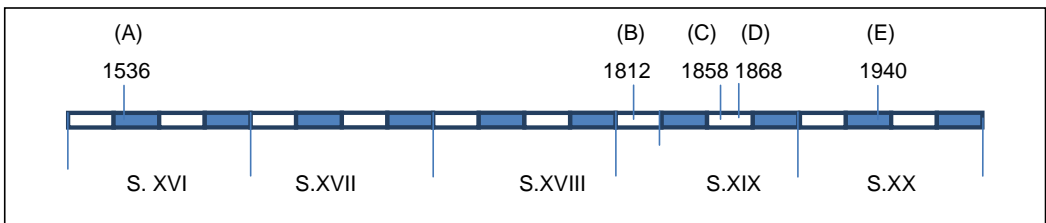


Fig. 17. Eix cronològic dels principals esdeveniments.

El problema de les aigües torrencials i el clima d'Alacant: El barranc de Canícia

El barranc de Canícia recull l'escorrentia de la serra del Benacantil, el glacis de Sant Vicent i la zona oriental del Tossal. El seu recorregut aproximat ve a coincidir aproximadament amb l'espai comprès des de la plaça d'Espanya, s'estén cap a l'avinguda de la Constitució i el carrer de Bailèn, amb un tram final que coincideix amb la rambla de Méndez Núñez.

Mes	T	P	Mes	T	P
Gener	11.7	23	Juliol	25.5	4
Febrer	12.3	22	Agost	26.0	7
Març	14.2	23	Setembre	23.5	56
Abril	16.1	29	Octubre	19.7	47
Maig	19.1	28	Novembre	15.4	36
Juny	22.9	12	Desembre	12.6	25
Any				18.3	311

T. Temperatura mitjana (° C).
P. Precipitació mitjana (mm).

Fig. 18. Dades climatològiques d'Alacant. Font: Agencia Estatal de Meteorología (AEMET).

El desnivell dels vessants del barranc de Canícia va ser utilitzat pels alacantins per a transformar-lo en un fossat natural davant de les muralles de la ciutat. Amb el temps, les muralles van perdre la funció defensiva i es convertiren en un entrebanc per al desenvolupament urbà, de manera que es va decidir abatre-les. Així, es va aprofitar el barranc per abocar-hi la runa de la mateixa muralla (Box: 1993) i transformar la morfologia del relleu. L'antiga rambla es va transformar en carrer, i al seu voltant es van erigir edificis. D'aquesta manera va sorgir el passeig de la Reina en honor a Isabel II, que posteriorment es va convertir en l'actual carrer denominat rambla de Méndez Núñez.

Però el clima mediterrani d'Alacant ens recorda la presència de la rambla produint amb certa freqüència inundacions a la part baixa d'aquesta artèria urbana en la confluència amb al passeig de l'Esplanada. En aquest punt es distingeix part de la infraestructura que facilita el drenatge i que se situa pels voltants de l'hotel Carlton a l'Esplanada. No obstant això, la riuada del 1997 va demostrar que aquest col·lector era insuficient. Com a indicadors de les fortes pluges torrencials cal destacar que el 30 de setembre de 1997 la precipitació arribava a un volum de 270,2 mm en vint-i-quatre hores; o que durant tot el mes de setembre de 2009 es registrara una precipitació de 309,3 mm; és a dir, una quantitat superior a la que plou en tot un any. Per exemple, el 1995 només es van recollir 108,9 mm (AEMET).

La funció financera

La funció financera es fa palesa en la rambla de Méndez Núñez a través d'edificis emblemàtics que es converteix en imatge del poder econòmic, entre els quals destaquen: la Torre Provincial, projecte dels arquitectes alacantins



Fig. 19. Riuada a Alacant. Font:

Francisco Muñoz Llorens,
Julio Ruíz Olmos i Juan Vidal

<https://www.facebook.com/ElnostreAlacantdantany/photos/pb.451140738239817.-2207520000.1430242719./879400848747135/?tvoe=1&theater>

Ramos, construïda al final dels anys cinquanta. Aquest edifici que delimita l'extrem nord de la Rambla ha sigut la seu de la CAPA i actualment allotja l'oficina d'atenció als ciutadans de la Generalitat Valenciana (PROP), entre altres usuaris.

Un altre dels edificis és el de la companyia d'assegurances La Unión y el Fénix, situat al carrer Sant de Ferran número 19, cantonada amb la Rambla. Es va construir entre el 1941 i el 1942 segons el projecte dels arquitectes J. Vidal i J. Ruiz Olmos. La planta baixa i l'entresòl d'aquest immoble acullen locals comercials i els nivells superiors estan destinats a habitatges. Els elements d'ornamentació es reserven a les dues últimes plantes, mentre que en la resta es redueixen a petites motlures. L'edifici es remata amb una cúpula situada a l'eix central. En l'última planta s'alliberen les cantonades mitjançant terrasses,

les quals emfatitzen la idea de centralitat.

Un altre edifici remarcable és el que ocupa el Banc de Bilbao. Aquest edifici no passa desapercebut dins el paisatge urbà, essencialment perquè hi suposa una ruptura.

Finalment, cal destacar l'edifici de la sucursal del Banc d'Espanya. Aquesta entitat va començar la seua activitat a Alacant el 22 d'agost de 1858 al passatge d'Amérigo. L'immoble que allotja la sucursal va ser inaugurat el 27 juny 1947.



Fig. 20. Edifici Unió y el Fénix Español.



Fig. 21. Edifici de la sucursal del Banc d'Espanya

El port d'Alacant

El mar ha sigut un factor de localització transcendent en l'emplaçament, evolució, història i cultura de la ciutat d'Alacant.

Ja des del segle V a.C. es coneix l'existència d'un port en el que avui anomenem *l'Albufereta*, llavors ciutat Ibèrica al tossal de Manises i posteriorment expandida amb l'arribada dels romans. El port va ser sens dubte un element dinamitzador de l'economia, ja que des d'allí s'exportaven els productes agropecuaris i manufacturats de la ciutat situada al tossal de Manises i del seu entorn. Aquesta hipòtesi es recolza en el mur de vora vint-i-sis metres de longitud que s'hi ha trobat i que podria haver sigut utilitzat com pantalà, o moll per a vaixells de poc tonatge.

També l'assentament romà de l'altiplà «dels Antigons» (actuals barris de Benalua i Sèneca Autobusos), i que els historiadors daten entre els segles I a.C. i II d.C. sembla que va tenir a la platja del Bayer el punt d'embarcament i desembarcament de productes. Just quan l'ocupació humana de la zona de l'Albufereta comença a decaure (segles V i VI d.C.) és quan l'assentament del Bayer adquireix més importància, potser per les bones condicions per a l'embarcament i desembarcament d'aquesta badia (Rosser : 1989).

Pel que fa al port de la *madina Laqant* o port islàmic, en el segle XII, Al-Idrisi, va escriure: «Tot i ser de petites dimensions, (a la *madina Laqant*)s'hi construeixen naus per a llargs viatges i barcasses», i indica també l'exportació d'espart a tota la Mediterrània. Informació de la qual es fa ressò i amplia en el segle XV Al-Himyari, el qual inclou testimonis d'escriptors i geògrafs anteriors. Es tractava, doncs, d'un port industrial (drassanes) i comercial. Documents importants dels segles XIV i XV donen testimoni de la badia o riba del Bayer com a punt de ancoratge o port. No hi hauria un port en el sentit estricte del terme fins al s. XV, però ja des de l'edat mitjana, la funció portuària era bàsica en el desenvolupament econòmic de la ciutat, que exportava sal, vi, cereals, fruites, i manufactures diverses (Hinojosa: 1986).

El port d'Alacant va ser també un dels designats per a l'expulsió dels moriscos el 1609 per ordre de Felip III. Gràcies a l'oli pintat per Pere Oromig i Francesc Peralta en 1612-1613 *Expulsió dels moriscos pel port d'Alacant* se sap que 45.800 persones van ser embarcades i expulsades pel port d'Alacant cap al nord d'Àfrica, fonamentalment a Orà o Tunísia . S'estima que Alacant va perdre llavors gairebé la meitat de la població.



Fig. 22. Olis pintats per Pere Oromig i Francesc Peralta en 1612-1613 *Expulsió dels moriscs pel port d'Alacant*.

En el segle XVIII, diversos documents es refereixen a la importància comercial del port d'Alacant. Se'l considerava molt bon port pel fet d'estar protegit pels caps de l'Horta i de Santa Pola, tenir prou calat per a embarcacions de gran capacitat de l'època i fons de pedra segur per clavar-hi l'àncora. Es concedeixen les millores de dàrsena i rada necessàries, i el 1778 se li permet el lliure comerç amb Amèrica (A). Els principals productes que eixien del port al final del segle XVIII segons relata Carlos Beramendi eren barrella, panses, ametlons, anissos i comins, safrà, aiguardent i vins; i els d'entrada: bacallà de Terranova i cèrcols de roure per a bótes (Soler: 2007).

Al llarg del segle XIX es duen a terme les millores i l'ampliació del port, i així, el 1882 estava format per un moll est de 664 m de longitud, un oest de 540 m, enllaçats per un moll de costa de 938 m de longitud (B). Alacant tenia el port que podia contribuir a l'enlairament econòmic de la ciutat (Subira: 1987).

Durant el primer quart del segle XX i a causa de sequeres o inundacions, l'emigració alacantina a Orà seria contínua.

El port travessaria una crisi pel descens del comerç vinícola. Entre el 1914 i el 1918 es va veure afavorit per la Gran Guerra, ja que els tèxtils alcoians, el calçat del Vinalopó i altres productes de la indústria provincial s'exportaven a través seu. La burgesia emergent es reunia a l'antic Club de Regates, ja desaparegut. La Junta d'Obres del Port construiria nous edificis, com la Duana (1908-1912), Sanitat (1908) o la Llotja del Peix (1917-1921), avui sala d'exposicions municipal, projectats per Próspero Lafarga (C).

El 1939, el port d'Alacant també va tenir un paper important com a punt a la rereguarda allunyat del front. Allí es va intentar l'última eixida frustrada per a milers de republicans que s'hi van aplegar i van esperar per a poder embarcar-se en algun dels vaixells de refugiats (Santacreu: 2008).

L'expansió econòmica i l'auge del turisme de la dècada dels 60 del segle xx canviarien la fesomia del port i voltants, com palesa la construcció el 1969 de l'hotel Melià, i de la Casa del Mar el 1972 (D). Es van emprendre obres d'adequació de les instal·lacions als nous sistemes de transport marítim.



Fig. 23. Port d'Alacant. En primer pla edifici de l'Ajuntament.

Des del 1992, amb el Pla Espacial del Port d'Alacant i per a fer més eficaç i rendible el port comercial, s'amplia la zona de ponent cap al sud, on hi ha la desembocadura del barranc de les Ovelles (E). Les funcions de port pesquer i comercial es traslladen, i els molls de la zona de llevant es converteixen en un port de serveis i oci, en la línia del que passa en altres ciutats portuàries. Les embarcacions d'esbarjo, esportives, iots i transatlàntics de creuers s'hi prodiguen, configurant el port que veiem en l'actualitat. Apareix el passeig marítim i les zones d'oci i restauració dels dos molls. El port d'Alacant adquireix un protagonisme provincial com a zona d'oci nocturn, actualment en decadència, si bé perviuen uns quants bars i discoteques. L'any 2000 s'instal·la el centre comercial Panoramis al moll de ponent, que després d'un èxit comercial inicial actualment ha entrat en crisi.

L'ampliació i les obres del port van generar una competència entre els establiments ja existents a la ciutat i els de nova creació a la zona portuària, i entre els gestors dels dos espais.

El port i la ciutat s'integren, els passeigs urbans penetren en els molls i permeten contemplar des del mar la façana marítima alacantina (Díez i Espinosa: 2005). L'emblemàtica esplanada d'Espanya i la platja urbana del Postiguet alacantines es connecten en certa manera a través del nou passeig del port (el paviment fins i tot intenta reproduir el de l'Esplanada). En aquest nou passeig del port es duen a terme cada any diverses activitats comercials, culturals i d'oci, amb actuacions no lliures de polèmica entre l'opinió pública alacantina, com la instal·lació del Casino Mediterrani Alacant i la seua cridanera i lluminosa façana (2009), que es remodelarà en breu, o l'ancoratge al port el 2011 del vaixell rèplica del famós *Santísima Trinidad* dels segles XVIII i XIX de l'Armada Espanyola, i que funciona com a museu i restaurant.

El 2010 i consolidant les funcions d'esbarjo i oci com a base del model turístic de la ciutat, el port d'Alacant es converteix en seu central de l'organització de la Volvo Ocean Race (regata internacional de vela, amb quaranta anys d'història, que recorre els cinc continents). El 2012 s'inaugura el Museu Volvo Ocean Race a la Zona Volvo del port. Durant tres edicions, el port d'Alacant ha sigut el punt d'eixida i la seu d'aquesta regata, circumstància que incrementa la projecció internacional de la ciutat i el port.

El port d'Alacant té una posició estratègica com a port d'eixida per al nord d'Àfrica i Balears. Les seues infraestructures faciliten l'exportació de les indústries del rerepaís

provincial, com ara calçat, joguet, marbre, producció tèxtil i agrícola amb destinació principalment a Europa, Amèrica i el nord d'Àfrica, a més de constituir la porta d'entrada per a la importació de màquines i eines auxiliars del calçat, productes agrícoles i aliments dels països asiàtics i altres socis comercials europeus com Portugal. La seua projecció s'estén a la resta del territori valencià, Múrcia, Castella-la Manxa i Madrid principalment.

El port d'Alacant és un dels ports més rendibles per a l'estat, ja que l'any 2013 va obtenir un benefici de 763.000 € i el 2014 de 600.000 €.

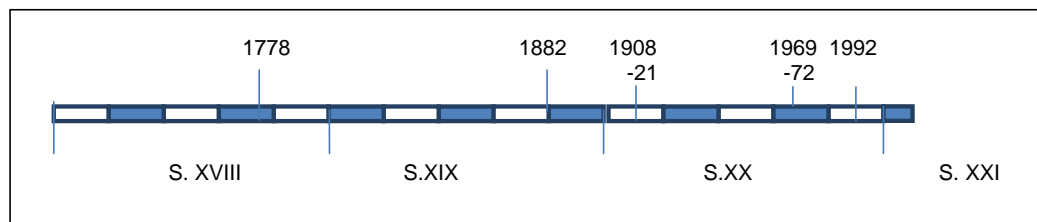


Fig. 24. Eix cronològic amb les dades clau en el desenvolupament del port d'Alacant.

PARADA 3: PLAÇA DE L'ABAD PENALVA. LA VILA NOVA. AIGUA PER UNA CIUTAT AGRÍCOLA

Localització: Plaça de l'Abad Penalva. Distància des del començament: 345 m Altitud 22 m; longitud 0° 28'58.51 "W, latitud 38°20'43.25" N



Fig. 25. Localització de la parada. Font: *GoogleEarth*.

Introducció

La plaça de l'Abad Penalva se situa al centre de la Vila Nova, la nova ciutat cristiana alçada extramurs del nucli original musulmà. És destacable l'impuls constructor que viu la ciutat d'Alacant des de la conquesta cristiana, amb l'establiment d'un traçat ortogonal articulat pel carrer de Llauradors i el carrer Major, i orientació cardinal, on les edificacions van assumint les noves funcions de la ciutat: defensiva, comercial i religiosa. En aquest sentit destaca la catedral de Sant Nicolau, temple renaixentista que comparteix la seu episcopal amb la catedral de Sant Salvador d'Oriola. Cal esmentar que el nom del carrer de Llauradors recorda que a la ciutat s'hi va assentar una petita noblesa i burgesia amb forts vincles agraris. El sòl i el clima d'Alacant permeten una rica agricultura, com han posat de manifest en l'art pintors i escultors alacantins. D'aquesta magnífica horta procedeixen vins que van enlluernar magnats europeus, com el fondelloi. Aquests terratinents urbans feren front a la migradesa de les pluges i als llargs períodes de

sequera amb la construcció d'una de les que es consideren primeres preses de l'Europa moderna, el pantà de Tibi. Des d'aquesta presa i a través d'una complexa xarxa de sèquies, conduïen l'aigua fins als camps. Al carrer de Llauradors encara queden les façanes de les cases on vivien aquests rics propietaris.

L'origen de la Vila Nova

La conquesta cristiana de la ciutat d'Alacant es va pactar de manera pacífica el 1243 en el tractat d'Alcaraz que van signar l'infant Alfons de Castella –el futur Alfons X el Savi– i Ben Hud, el governant de la taifa de Múrcia, de la qual depenia Alacant. No obstant això, aquest acord no va ser acceptat per totes les elits musulmanes i va comportar que un poder islàmic independent, que rebutjava les condicions del tractat, es refugiara a la ciutat d'Alacant. No seria fins al 1248 que l'infant Alfons entraria militarment a la ciutat i la conqueriria definitivament per als cristians –encara que estaria en mans dels castellans durant solament quaranta-vuit anys (Estal: 1985).

L'assentament de pobladors cristians a la ciutat va produir una ampliació urbana del petit nucli musulmà establert sobre el vessant meridional del tossal del Benacantil.

Com comenta Ramos (1984), poc o res sabem de les conseqüències que tindrà per a la població musulmana el nou assentament cristià a la ciutat. Es pot suposar que la necessitat de mà d'obra barata evitaria l'expulsió dels mudèjars, com testimonia la petició del monarca al Consell perquè no es vexara el musulmans o s'actura injustament en contra d'ells (Torres: 1973).

La conseqüència directa més important de la nova situació seria la creació del Consell el 1252, institució de caràcter municipal destinada al govern de la ciutat. Una altra conseqüència seria la separació urbana dels ciutadans cristians i musulmans de la vila. Els primers van quedar a la plana, mentre que els segons continuaren en el nucli primitiu en una zona més escarpada i de difícil accés (Ramos: 1984).

La dicotomia urbana medieval està present ja en els escrits de l'època, com testimonien el *Llibre dels feits* del rei Jaume I el Conqueridor, on ja s'esmenta l'església «novella de fora», de fora de la muralla, evidentment, o la *Crònica* de Ramon Muntaner, que narra la conquesta d'Alacant i ja esmenta la distinció entre la Vila Vella i la Vila Nova.

Al principi, l'assentament cristià devia ser militar amb l'objectiu de controlar el castell i defensar la ciutat, i més tard arribaria població de diferents sectors per establir-se a la nova vila. Per a atraure'ls es van lliurar cases i béns als nous pobladors, a més de certes exempcions fiscals, com el portatge del pa i el vi o els serveis armats.

En el nou espai urbà, la Vila Nova, es va anar assentant el caseriu que anava configurant-se a la manera de les ciutats valencianes de nova formació, amb una trama ortogonal en què carrers paral·lels i perpendiculars articulaven un traçat urbà ordenat i homogeni que permetia l'aparició d'illes més àmplies, ja que no estava



Fig. 26. Portal de carreus al carrer Llauradors.

condicionat pel turó del Benacantil, i que tornava a estar encerclada i protegida per una nova murada que tancava els nous límits de la població.

La Vila Nova quedava fonamentalment articulada per dos carrers, el carrer de Llauradors en sentit perpendicular al mar, en el qual es va situar l'església de Sant Nicolau, i el carrer Major, que va en direcció paral·lela al mar, des del portal d'Elx fins al recinte de la Vila Vella. En aquest nou espai construeix les seues cases la nova classe dirigent urbana, com els cavallers aragonesos que van participar en la presa de la ciutat. Encara que és difícil precisar el nombre d'habitants en una etapa preestadística, mitjançant el pagament d'impostos es pot aventurar una xifra aproximada –encara que se solia excloure d'aquestes llistes les classes exemptes i els impossibilitats–, de manera que, segons Pérez Puchal (1972), cap al 1373 la ciutat devia tenir vora 2.100 habitants.

Poques són les referències que ens han arribat de la situació de les defenses de la nova vila alfonsina, encara que sabem que l'envoltaven seguint els límits topogràfics del terreny. La importància d'Alacant com a port marítim explica el gran interès que la seua defensa suscitaria en els segles posteriors; així, sabem que les muralles van ser millorades per Jaume el Just, i que van tornar a reforçar-se en temps d'Alfons el Benigne i Pere el Cerimoniós.

El circuit de la muralla de la Vila Nova, seguint els comentaris de Ramos (1984), s'estendria des de l'est aprofitant el traçat de la muralla àrab de la Vila Vella fins a arribar a la línia de mar cenyint pel costat meridional l'església de Santa Maria, arribaria a la rambla de Canícia, que remuntaria la muralla de manera paral·lela pel seu marge esquerre, fins a l'antic llenç de muralla musulmana que descendia en aquest punt des del tossal del Benacantil.

El recinte urbà de la vila alfonsina s'aniria poblant a poc a poc dels edificis propis d'un nucli, amb edificacions destinades a cobrir els serveis ciutadans, com també nous espais creats per al desenvolupament comercial i portuari de la nova ciutat.

Entre els edificis més importants de la Vila Nova destaca, per exemple, l'antic hospital de Sant Joan Baptista –després anomenat de Sant Joan de Déu–, que es fundaria a la Vila Nova el 1333 i que ocuparia l'espai entre els actuals carrers de Sant Nicolau i Sant Agutí.

A conseqüència de la guerra dels dos Peres, la ciutat va quedar mig destruïda, motiu pel qual hi va haver un impuls constructor en els anys posteriors. D'aquesta etapa es coneix la creació d'una llotja de contractació entre les places de la Fruita –actual Santa Faç– i de les Monges, prop d'on avui se situa l'Ajuntament, que reforçarien el caràcter comercial d'aquesta part de la Vila Nova.

La catedral de Sant Nicolau de Bari

Pel que fa a les edificacions religioses, dos temples destacaven en la ciutat medieval. D'una banda, l'església major dedicada a Santa Maria, que es va erigir sobre l'anterior mesquita de l'aljama, al recinte de la Vila Vella musulmana, i d'altra banda l'església de Sant Nicolau, ja situada a la Vila Nova, com evidencia el fet que les cròniques de l'època la denominen *la novella* o *la de fora*.

L'església de Sant Nicolau va ser construïda en el solar on hi havia l'antic cementeri de moros, concretament en l'espai que avui ocupa la capella de la Comunió. L'església original d'època medieval devia ser més modesta i d'estil gòtic, encara que l'any 1600 l'església rep la concessió de col·legiata (Palencia: 1996) i es pren la decisió de canviar la construcció per una altra de més moderna, que és la que trobem avui.

El temple de Sant Nicolau es va alçar entre els anys 1616 i 1662 en un estil renaixentista herrerrià, en què destaca poderosament l'austeritat dels murs i la poca presència d'elements decoratius cap a l'exterior, encara que amb afegitons posteriors ja en etapa barroca.



Fig. 27. Façana de la catedral.

L'obra segueix els plans d'Agustín Bernardino, deixeble de Juan de Herrera, i s'erigeix amb la categoria d'una església col·legial, a manera de catedral, encara que no obtindria aquest rang fins al 1959, compartint la diòcesi amb la catedral del Salvador d'Oriola.

A l'exterior destaca la sòbria façana on hi ha un immafront amb tancament mixtilini i articulat en dos cossos separats per motlura. En el cos superior a penes observem alguna finestra de caràcter allindanat; mentre que en el cos inferior se situa la portada dissenyada en d'arc de triomf, amb porta en forma d'arc de mig punt i tancat per doble columnata d'ordre toscà refermada sobre pòdium. Sobre l'arquitrau i el fris s'observa un frontó triangular partit del qual sorgeix una fornícula voltada amb la imatge de la Mare de Déu i

l'infant Jesús entre pilastres i rematada per un frontó semicircular.

El disseny interior segueix els preceptes del Concili de Trento, amb una nau central en forma de sala, capelles laterals entre contraforts i els braços del transsepte molt poc desenvolupats. La doble capçalera amb girola és un dels elements més cridaners del temple que obri una galeria d'arcs també al pis superior.

L'altura de l'edifici arriba als quaranta-cinc metres gràcies a una impressionant cúpula amb cassetons que entronca clarament amb la cúpula romana del Panteó, element clàssic sempre present en les obres del Renaixement.

Entre els elements ornamentals més destacats del temple podem esmentar, a més del baldaquí, el retaule de Sant Nicolau, realitzat al final del segle XVII per Juan de Villanueva, articulat en cos únic i un únic carrer, es recolza sobre basament i té en el remat un àtic que acull la pintura del Crist Crucificat. En el cos principal destaquen dobles columnes salomòniques recobertes de pàmpols i xanglons de raïm, i pilastres amb estípits. Al centre destaca la doble fornícula: el buit superior per a l'escultura del sant patró, i l'inferior per a guardar les relíquies de santa Felicitat.

L'altre espai destacat del temple de Sant Nicolau és la capella de la Comunió, obra destacada de l'alt barroc espanyol i construïda entre 1699 i els anys quaranta del segle següent. La seua planta centralitzada respon a la forma de creu grega amb els braços molt curts per a reforçar la importància de l'espai central, potenciat amb el tambor i la cúpula que corona la capella.

A l'exterior destaca la seua sobrietat en forma de cub, a excepció de la portada, encara que a l'interior el dinamisme i els efectes teatrals de la il·luminació procedents de les finestres del tambor donen com a resultat una obra efectista, plàsticament única en tota la ciutat.

Pantà de Tibi

Al carrer de Llauradors i altres carrers propers de la Vila Nova es van construir els casalicis d'una oligarquia agrària que obtenia les rendes de l'horta d'Alacant i que n'exportava els excedents pel port. La necessitat d'assegurar les produccions i incrementar la productivitat de les explotacions amb un subministrament d'aigua regular impulsaria la construcció del pantà de Tibi.

Els cultius de l'Horta d'Alacant es van adaptar a l'escassetat de cabals hídrics. Aquest fet els aporta un element diferenciador en relació amb els tarongerars i les verdes parcel·les d'hortalisses que cobreixen les hortes de València i Múrcia. El paisatge de l'horta alacantina es caracteritza per arbres com oliveres, ametlers i garrofers, i herbacis com forment i ordi, i excepcionalment plantacions de tomateres, creïlles i altres hortalisses.

La presa de Tibi reté les aigües del riu Verd, també anomenat *Montnegre*. El cabal del riu, com és característic en els rius mediterranis, és escàs i irregular, amb fortes avingudes.

Les primeres notícies escrites situen el començament de la construcció de la presa en el regnat de Felip II com a iniciativa d'un veí de Mutxamel. No obstant això, va ser per petició de la ciutat d'Alacant al rei quan la gran infraestructura es va planificar i va executar. El 1601, la presa va tenir un greu accident i en l'avinguda de juliol de 1698 va patir molts danys. De nou la



Fig.28. Pantà de Tibi.

ciutat d'Alacant, a través dels seus jurats, va haver d'intervenir per reconstruir la presa. El pantà que ha proveït d'aigua durant segles l'horta d'Alacant actualment està reblit, i per tant, inutilitzat en les seues diferents funcions d'irrigar els camps i regular les crescudes (Alberola: 1984).

Morfologia dels casalicis del carrer de Llauradors

A la falda de la muntanya Benacantil i contigu a la catedral de Sant Nicolau hi ha el carrer de Llauradors, via d'accés a la ciutat per als agricultors que conreaven el camp d'Alacant. En la morfologia urbana actual d'aquest carrer destaquen els casalicis i palaus que la burgesia alacantina va construir en ple centre de la ciutat.

Al número 9 del carrer de Llauradors destaca el palau Maisonnave, que deu el nom a la família que va ser propietària de l'immoble. L'edifici acull l'Arxiu Municipal d'Alacant. En aquest solar s'han trobat restes d'època tardoromana, com prova l'existència d'una necròpolis en dos nivells i un abocador posterior d'època islàmica.

La construcció està datada entre els segles XVII i XVIII (Bevià i Varela: 1992) i hi destaquen les tres plantes de l'immoble realitzades en alçat amb carreus. Especialment rellevant és la façana principal, d'època barroca, en forma d'arc de triomf amb arc de mig punt flanquejat per pilastres i contrapilastres d'ordre toscà. En la clau de l'arc destaca un blasó sense armes envoltat d'ornamentació floral. Al primer pis observem el gran balcó llarg que uneix les dues obertures corresponents a l'estança principal de l'edifici. En les reformes del 1984 es va completar el conjunt amb l'edifici que fa cantonada al carrer de Sant Isidre i que corresponia a una antiga matalaferia del segle XIX, el qual avui serveix com a dipòsit de l'arxiu.

Al número 15 del carrer de Llauradors destaca un altre imponent casalicí alacantí. L'edifici, construït en el segle XVIII per una família de comerciants, i que posteriorment va ser la seu de l'Ateneu Mercantil d'Alacant. A la façana destaquen els carreus que inclouen baixos relleus. A l'interior, l'escala distribueix un espai que ha adquirit l'Ajuntament d'Alacant per a finalitats culturals.

Altres edificis destacats són la Casa de Viravens i la Casa de Die, que conserva encara el celler.

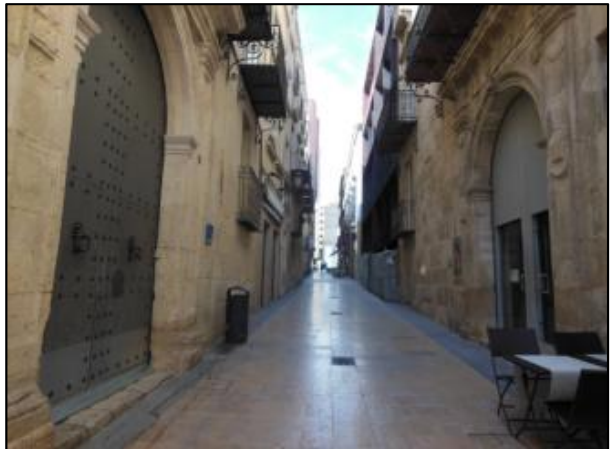


Fig. 29. Carrer de Llauradors.

PARADA 4: PLAÇA DE L'AJUNTAMENT D'ALACANT. UN REFERENT PER A LA CARTOGRAFIA ESPANYOLA

Localització:

Plaça de l'Ajuntament. Distància des del començament: 538 m. Altitud 15 m; longitud 0° 28'52.42 "W, latitud 38°20'42.47" N.



Fig. 30. Localització de la parada. Font: Google Earth.

Introducció

A la plaça de l'Ajuntament s'aprecien les noves funcions de la ciutat. Els edificis que hi destaquen són l'Audiència Provincial, la Cambra de Comerç i el mateix Palau Consistorial, on cal fer esment de la marca que serveix de referència per establir el nivell sobre el mar de tota la cartografia espanyola.

Nivell sobre el mar

En geografia, l'altitud és la distància vertical d'un punt de la superfície terrestre respecte del nivell del mar. Per establir aquesta fita es calcula el nivell mitjà del mar. L'altura és un concepte diferent, ja que és la distància vertical existent entre dos punts de la superfície terrestre (Strahler: 2007).

El nivell mitjà de la mar no és universal i cada estat pot tenir el seu. A Espanya, aquest mesurament el va fer el mareògraf del port d'Alacant entre 1870 i 1882. Però la fita de referència des de la qual es calcula és el clau de bronze situat en el primer graó de l'escala que hi ha al vestíbul de l'ajuntament de la ciutat. En aquest accés es pot llegir en una placa la inscripció següent: «Font de l'anivellació de precisió del territori nacional, NP-1. 3,407 m sobre el nivell del mar a Alacant». En el nou mesurament de l'1 de maig de 2008 la cota d'aquest punt va ser de 3,254 m.

Per a la profunditat marina la referència que es pren és la cota més baixa del nivell del mar o baixamar escorada del mateix punt, és a dir, dels mareògrafs d'Alacant.



Fig.31. Nivell sobre el mar a Alacant.



Fig. 32. Indicador d'altitud situat a Arévalo (Àvila).

L'espai polític de la ciutat: la plaça de l'Ajuntament

La plaça de l'Ajuntament constitueix l'espai polític per excel·lència i configura una herència del món clàssic: l'àgora atenenca i el fòrum romà. Com el nom indica, s'hi situa l'Ajuntament, seu de la corporació municipal que regeix més directament la gestió de la ciutat i el seu territori administratiu. El palau consistorial actual va començar a construir-se el 1701 i les obres van s'enllesteixen el 1780 (Sáez: 1974). Les façanes tant principal com la posterior, a la plaça de la Fruita, són d'estil barroc, i destaquen en la primera les columnes salomòniques fisonades de garlandes (Bevià i Varela: 1994).



Fig. 33. Plaça de l'Ajuntament , Ajuntament i Plaça de la Fruita o Santa Faç.

El primer edifici del qual tenim notícies va ser greument afectat durant les guerres que van sostenir Pere el Cruel de Castella i Pere el Cerimoniós (1356-1366).

La construcció del nou edifici en el segle XVIII va ser conseqüència de la destrucció prèvia pel bombardeig de l'esquadra francesa el 1691, que afectaria greument tota la ciutat. Som molt prop del mar, de manera que aquesta zona va ser una de les més danyades. A la planta noble del primer pis destaquen, entre altres, la Sala Blava, que va ser decorada per a rebre la reina Isabel II el 1858 en la inauguració del ferrocarril. En aquesta mateixa

planta es localitza una capella lateral presidida per una Immaculada de Lucas Espinós, i en la qual es pot celebrar missa gràcies a una butlla pontifícia de Pius VI subscripta el 1775.

La fàbrica del segle XVIII s'ha ampliat en dues fases successives que són fàcils de distingir per la utilització en una de la rajola, davant de la pedra, i en la segona el vidre i el ferro.

En l'última ampliació, el descobriment de restes arqueològiques com la muralla i establiments comercials va obligar a remodelar el projecte d'ampliació. La solució és una interessant estructura amb àmplies obertures que permet mostrar i visitar aquest patrimoni. En aquest espai s'ha incorporat l'exposició «La ciutat descoberta».



Fig. 34. Plaça i façana de l'Ajuntament.

El disseny de la plaça es va alterar profundament durant el segle xx després de diferents remodelacions. L'actual estructura ortogonal es deu a una decisiva actuació que va demolir, entre altres, la muralla i la torrassa defensiva que hi havia i que controlava l'eixida de la ciutat al mar i al port. Al vestíbul hi ha la placa de marbre que recorda la concessió per Ferran el Catòlic del títol de ciutat el 1490.

L'edifici també ha tingut funció educativa, ja que en la tercera planta es va allotjar l'Escola Normal de Mestres d'Alacant quan es va traslladar des d'Oriola el 1859.

En aquesta plaça també hi havia fins fa poc la Cambra de Comerç, organització formada per empresaris o propietaris de petits, mitjans o grans comerços. Entre els objectius de la cambra hi ha elevar la productivitat, la qualitat i la competitivitat dels seus negocis.

A la mateixa plaça, davant de l'Ajuntament, trobem l'Audiència Provincial, construcció que ofereix les característiques arquitectòniques i ideològiques de l'època franquista.

Les funcions urbanes

Ratzel (1891) considera la ciutat com un òrgan que compleix certes funcions, i assenyala que aquest terme s'ha anat generalitzant fins a adquirir un caràcter sistemàtic. Per això podem definir les funcions de la ciutat com les diferents activitats que s'hi duen a terme. Les funcions que els geògrafs solen destacar en la ciutat són les següents: residencial, comercial, serveis, industrial, turística o política.

Les àrees comercials tradicionalment es corresponien amb els centres històrics. Cal destacar que a la plaça de l'Ajuntament es feia el mercat que proveïa la ciutat. Avui dia, de manera anecdòtica, perviu els diumenges un mercat d'antiguitats i productes de segona mà. Aquesta funció comercial s'ha desplaçat progressivament al llarg del segle xx cap a altres zones de la ciutat. Amb tot, Alacant conserva encara una petita part d'aquesta funció comercial.

La funció turística i d'oci està molt present en aquesta plaça i voltants. La funció cultural-turística es recolza en el patrimoni trobat i conservat en el subsòl de l'edifici consistorial, a més del propi palau municipal. En els seus voltants es troba el Museu de Belles Arts Gravina (MUBAG) i altres com el Museu de Betlems.

Aquest espai urbà ofereix un atractiu turístic per la proximitat a la platja del Postiguet.



Fig. 35. Edifici de l'Audiència.



Fig. 36. Mercat d'antiguitats.

La dedicació al turisme en Alacant és un fet ja des del segle XIX, i ha deixat la seua empremta en l'estructura urbana, sobretot en la façana marítima, que té una llarga tradició com a lloc d'estiueig freqüentat de manera majoritària per la població de l'entorn comarcal. El costum de la temporada de banys estava arrelat en l'estil de vida de les poblacions rurals. Per tant, el turisme apareix molt lligat a l'estiueig, amb la balneoteràpia, afavorida per la millora de la xarxa de comunicacions, especialment el ferrocarril.

PARADA 5: PLAÇA DE SANTA MARIA. LA VILA VELLA. AIGUA I PEDRA

Localització:

Plaça de Santa Maria. Distància des del començament: 735 m. Altitud 25 m; longitud 0° 28'46.81 "W, latitud 38°20'46.41" N.



Fig. 37. Localització de la parada. Font: *Google Earth*.

Introducció

Al llarg de la història, la ciutat ha estat l'escenari de l'actuació de diferents civilitzacions que han anat teixint un paisatge d'acord amb les necessitats. Les societats marquen en el territori la seua empremta, i la seua especialització determinarà la fisonomia del paisatge que, unit a les inclemències de la natura que de vegades també hi deixen marques, seran els responsables de les transformacions paisatgistes que experimenta la terra al llarg del temps. Les diferents cultures han dibuixat en l'imaginari col·lectiu monuments culturals representatius i costums i tradicions que s'han transmès de generació en generació i que són pròpies de cada espai. Per tant, aquestes expressions patrimonials materials i immaterials són les que configuren els senyals d'identitat de cada societat. Per al cas d'Alacant i la societat alacantina, no es pot negar que les Fogueres, l'Esplanada, el port i

el Benacantil amb el castell són els símbols més representatius de la ciutat. En aquesta parada, l'atenció es dirigeix cap al proveïment d'aigua dolça a la vila andalusina del tossal del Benacantil en el segle IX d.C. i del període corresponent a la *madina Laqant*.

El coneixement de l'arqueologia alacantina que tenim actualment sobre la ciutat musulmana o *medina* és relativament nou i es concentra pràcticament en els últims trenta anys des de la creació del COPHIAM, la unitat de Conservació del Patrimoni Històric Artístic Municipal i el Pla RACHA del Patronat Municipal de l'Habitatge.

L'aigua, element indispensable per a la subsistència, és escassa en aquestes terres. La conducció d'aigua dolça a aquesta zona era vital i es garantia a través d'una sofisticada xarxa de construccions hidràuliques que traslladaven l'aigua de naixements allunyats a aquest nou espai. Els habitants posteriors s'han beneficiat d'aquesta enginyeria hídrica pràcticament fins als nostres temps. Part de la ciutat històrica se situa en el que eren hortes periurbanes de la medina.

Emplaçament i toponímia

La plaça de Santa Maria ha sigut el teló de fons de successius fets històrics. L'origen d'aquest entorn cal buscar-lo en la població andalusina següents de la *madina Laqant* i de la seua alcassaba. El nom vindrà heretat de la veïna Lucentum romana, emplaçada al tossal de Manises de l'albufereta d'Alacant. Però les darreres troballes arqueològiques aparegudes en els solars del carrer de la Vila Vella, nom conservat de la toponímia medieval cristiana, fa que ens replantegem l'origen de la ciutat.

Tornant a les ciutats, la romana (Lucentum, a l'Albufereta) i l'àrab (Laqant, a la Vila Vella), no coincideixen com a tal ni topogràficament ni cronològicament, ja que estan separades per la serra Grossa o de Sant Julià i per més de quatre-cents anys. Hi ha una nombrosa bibliografia que obri noves hipòtesis que canvien la visió que fins avui es tenia de la nostra història, investigacions i excavacions portades des de l'Ajuntament, Diputació (MARQ) i la Universitat d'Alacant.

Buscant els orígens de la ciutat

Al municipi d'Alacant es conserven restes d'època iberoromana. A Benalua, a la badia dels Antigons (avui avinguda d'Óscar Esplà i avinguda del Catedràtic Soler) hi hagué un enclavament portuari romà de gran importància pràcticament únic al sud-est peninsular (Rosser: 2014). Altres vestigis d'època romana es van trobar a la serra de Fontcalent. Però el patrimoni més rellevant es conserva a l'Albufereta.

En l'elevació del Benacantil es conserven restes materials de diferents èpoques, gairebé totes amb funció de *castellum*. En els vessants d'aquest accident geogràfic s'han exhumat tombes tardoantigues, de la mateixa època que les que s'han trobat a l'edifici de l'Arxiu Municipal d'Alacant. En el solar de l'actual CEIP Sant Roc es va localitzar un complexi religiós de tipus rupestre, excavat en la roca, i oratori cristià organitzat en set fornícules disposades en arc, en forma de columbaris tardoantics. Aquestes restes fan suposar la irrupció del cristianisme a les nostres terres, com a mínim, des dels segles V-VI dC (Borrego, Rosser, Valero: 2011).

Els musulmans i l'aigua

El castell d'època musulmana va ser, a partir del segle IX d.C., un centre no solament defensiu de la medina, sinó també d'administració d'un ampli territori. La defensa de la medina es completa en la façana marítima per una muralla amb torres i amb el difícil accés que implica el desnivell pronunciat de la topografia del turó. L'entrada a la *madina* era la porta Ferrissa, que es va conservar en la seua totalitat fins al 1858.

A la zona extramurs es trobarien els cementiris i el barri dels terrissers, a més d'alqueries o *al-munya* (cases senyoriales de camp) molt pròximes a la medina que controlarien les hortes periurbanes d'explotació de cultius irrigats per un complex sistema de reg (Quiles: 2003).

La primitiva ciutat medieval arribarà a la seua màxima esplendor en l'època almohade, a mitjan segle XII i principi del XIII, fins a la dominació cristiana cap a la meitat del XIII. El creixement demogràfic de la ciutat es va veure amenaçat per la necessitat d'atendre la demanda d'aigua que requeria. Per aquesta raó es van captar aigües des del tossal del Benacantil i d'altres zones pròximes, a més d'aprofitar-se les aigües pluvials mitjançant la construcció d'aljubs i pous excavats en la roca.

L'aprovisionament d'aigua d'afluents està documentat al camp d'Alacant a l'actual zona de

la Condomina i l'Albufereta d'Alacant, i als municipis de Sant Joan d'Alacant, Mutxamel, el Campello, Agost i Sant Vicent, com passa a les veïnes ciutats d'Elx, Oriola, Crevillent i Múrcia. Poc temps després d'implantar-se aquest sistema de reg, l'horta periurbana devia estar formada per un ampli i ric ventall agrícola i hortofructícol complementat amb algun cultiu de secà, productes que eren venuts en els mercats de la medina, lloc pel qual s'ha escollit aquesta plaça .



Fig. 38. Porta Ferrisa. Crònica de Viravens i Pastor (1876).

Però el projecte més important de proveïment urbà va ser sens dubte la conducció d'aigua de fonts i naixements allunyats, i per a fer-ho va ser necessari crear una xarxa d'infraestructures hidràuliques d'extracció (pous i sènies) i de conducció a través de sèquies, *qanats* i aqüeductes, que abastiren d'aigua tota la població. L'aigua devia ser conduïda per una xarxa de sèquies jerarquizada des de l'anomenada sèquia Major. El subministrament d'aigua arribava a la ciutat des del naixement de la Font Santa i la Goteta, topònim que la parada del TRAM ha recuperat.

1. El naixement de la Goteta

Les fonts de la Goteta devien estar localitzades als voltants del barranc del Bonhivern (prop del centre comercial de la Sangueta) i regarien tant els camps d'aquesta zona com els horts del Raval Roig. Els cabals hídrics serien conduïts per aqüeductes, ponts i sèquies i dipositats en basses, de les quals queden visibles nombroses estructures. Una volta entravenen la medina islàmica, travessaven la muralla, feien un recorregut paral·lel

al litoral pel carrer d'En Mig (actual carrer de la Basseta) fins que arribaven a la torrassa de la Pólvora, i d'aquí travessaven l'altre braç de la muralla que descendia cap a la porta Ferrissa. Aquest lloc és conegut correntment com la plaça del Pont, topònim relacionat possiblement amb el pas d'aigua i que s'ha conservat fins als nostres dies.

2. El naixement de la Font Santa

Després de l'ocupació cristiana, l'abastiment d'aigua es va ampliar amb l'aprofitament dels recursos hídrics situats al Tossal, on destacava el naixement de la Font Santa.

La presa d'Alacant per Alfons X va implicar un conflicte bèl·lic i que una part de la població islàmica marxara. A pesar d'aquest panorama ombrívol, a la nostra ciutat havia començat una nova etapa per als colons, en què el camp i l'aigua seran controlats per les noves forces de la noblesa, que es convertiran en els senyors de l'aigua, privilegi que s'heretarà de generació en generació.

Els recipients gòtics d'aigua

Durant el regnat de Ferran d'Aragó anaren enllestint-se les obres de l'església de Santa Maria, el temple cristià d'època tardogòtica (segona meitat del segle XIV i final del segle XV), que conservem a la plaça que ens ocupa i que manté en la volta de l'absis, en el seu centre, l'escut oficial del rei Ferran d'Aragó, en el qual no apareix reflectit encara el símbol de la presa de Granada el 1492 pels Reis Catòlics (Azuar, Bevià, Menéndez i al.). Avui podem observar en la façana barroca com la pedra calcària pateix la fragmentació de la roca per la cristallització de les sals de la mar, que, en evaporar-se l'aigua, exerceixen pressió sobre la roca i van eixamplant les esquerdes, fenomen anomenat també *meteorització mecànica* o *haloclàstia*.

En els anys 1993 i 2003 es va practicar la intervenció extensiva arqueològica de la coberta central de l'església de la Basílica de Santa Maria d'Alacant, que va deixar al descobert diverses coses: d'una banda, confirmant que la nau central es va construir i es va tancar durant el regnat dels Reis Catòlics, en la forquilla temporal de final del segle XV fins a les primeres dècades del segle XVI, i l'altra, la tècnica de construcció de l'obra des de l'absis (Azuar, Bevià, Menéndez et alii: 2001).

Una altra gran aportació d'aquestes dues excavacions arqueològiques va ser el valuosíssim conjunt de ceràmiques de mides gran, mitjana i petita que es van exhumar, pràcticament totes originàries de Paterna (més de quatre-centes cinquanta peces). Els mestres d'obra, Vicent Cubelles i Rufes (Bevià, i Varela: 1994) les van reutilitzar



Fig. 39. Façana de l'Església de Santa Maria

com areble en les cobertes per alleugerir pes. Les gerres de gran format, abans d'acabar com a element d'obra, havien servit originalment per al transport o havien sigut usades per a l'emmagatzematge permanent en cellers o en els magatzems que tenia el port d'Alacant (Menéndez, 2005). En canvi, les ceràmiques mitjanes i petites són olles, càntrics i ceràmiques d'ús higiènic i domèstic que els alacantins utilitzaven a casa seua abans de ser reaprofitades en l'obra i les feien servir com a recipients per a l'aigua, per a la cuina i com a servei de taula.

Un dels principals conjunts que apareixen en les voltes de Santa Maria són les formes d'aigua, la funció principal de les quals era ser contenidors casolans d'aigua i altres líquids, per ser utilitzats a la cuina i al celler, i les ceràmiques decorades de manera especial, devien estar col·locades en les dependències de la casa com a refrescadores i dosificadors d'aigua. Possiblement la forma cànter, que devia tenir una mesura mitjana de dotze litres, es limita a l'emmagatzematge d'aigua de més durada, encara que també s'associen al servei de la taula. Els càntrics devien estar repartits per la casa i es devien usar per al bany, per a llavar la roba, cuinar, conservar productes al rebost, i fins i tot per a algun taller que en fera un ús industrial (Menéndez: 2005). Entre aquestes formes trobem la gerra-gerreta (dues nanses), el pitxer-pitxeret (una nansa) i els càntrics, evolució més que directa de la gerra almohade d'última època amb una producció variada de formes i motius decoratius que la converteixen en la peça medieval per excel·lència, amb unes datacions d'inici situades en la segona meitat del segle XIII i fabricada fins al segle XVI.

En les formes d'ús arquitectònic es va poder constatar el sífó ceràmic sanitari més antic d'Europa, datat al final del segle XIV i principi del XV, de dues obertures, avui exposat al MARQ. Aquest tipus de peces es col·locava a la part inferior de la canonada vertical principal on es rebia l'aigua i la dividia cap a dues canalitzacions horitzontals oposades (Menéndez : 2005).

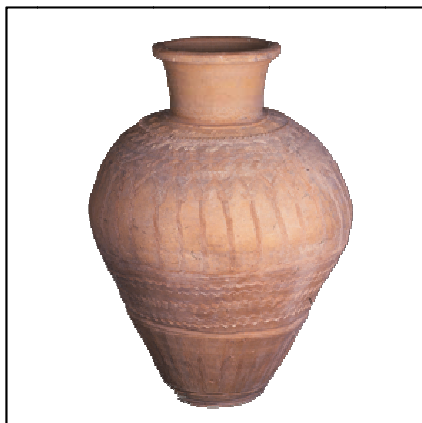


Fig. 40. Ceràmica procedent de l'església de Santa Maria del segle XV.

L'urbanisme i fonts barroques

En l'edat moderna, durant nou dies seguits del mes de juliol de 1691, la ciutat va ser objecte d'una enorme destrucció causada per l'armada francesa. Els francesos van atacar per la costa i van bombardejar la capital, van cremar i destruir el Consell municipal medieval, on hi havia l'Arxiu Municipal i tots els documents medievals i moderns que s'hi guardaven, a més cometre furtus en les esglésies. Es va generar una immensa commoció i desolació en la ciutadania alacantina, ja que la majoria dels habitants havia sofert pèrdues humanes i materials com ara la de les pròpies cases. La represàlia no va tardar a manifestar-se: els béns de la colònia de comerciants francesos van ser arrasats, i més tard els seus membres serien expulsats de la capital per decisió municipal (Sáez: 1985).

Un dels edificis que va superar aquella atrocitat va ser el de l'Assegurada, avui Museu d'Art Contemporani d'Alacant (MACA). Aquesta construcció data del 1685 i es considera l'edifici civil més antic del centre històric. L'edifici és un exemple de l'arquitectura barroca valenciana, com corresponia a les característiques de la seua destinació inicial: ser graner municipal o dipòsit de blat. A la planta baixa se situaven els magatzems de la farina; en el primer pis, les oficines, i en el segon, el graner. Amb la destrucció del Consell municipal va

passar a ser seu del palau consistorial i en algun moment, parc d'artilleria i presó. El 1845 va ser convertit en l'Institut de Segon Ensenyament i el 1893 passa a ser Escola Professional de Comerç.

La destrucció de la ciutat el 1691 i la posterior entre els anys 1706 i 1709 (explosió de la mina excavada per les tropes borbòniques) deixarien



Fig.41. Edifici de l'Asegurada.

seqüeles físiques en el conjunt d'edificacions, algunes molt malmeses i altres totalment destruïdes, que van donar a la ciutat un aspecte fantasmagòric. Una de les idees renovadores de l'urbanisme barroc a Alacant va ser, a més de les noves edificacions, la construcció de fonts de caràcter monumental per tal de satisfer les demandes d'abastiment i conducció d'aigua als barris de la capital, i també com a ornament per a embellir la ciutat.

Després del primer quart del segle XVIII es reprèn la neteja de la sèquia Major, tasca encarregada al mestre picapedrer Felip Terol, i la construcció de fonts ornamentals tan singulars com la font de la plaça de les Barques (1737), la font de la plaça de Ramiro (1743-1749), la font del Mur (1749), que avui estaria en les proximitats de l'actual carrer d'Antonio Galdó Chápuli, la font de la plaça de l'Hospital Nou (1754) i la font de la Vilavella (1758) (Sáez: 1985).

A partir de la segona meitat del XVIII es construeix la font de la plaça de Sant Cristòfol (1768), la font del Portal d'Elx (1768) i la font del carrer Sant Vicent (1768). Mentre conclouïen les obres de l'Ajuntament es va col·locar la font per a la seua plaça (1770), i més tard, la font de Sant Nicolau (1778) (Castells i López: 2009).

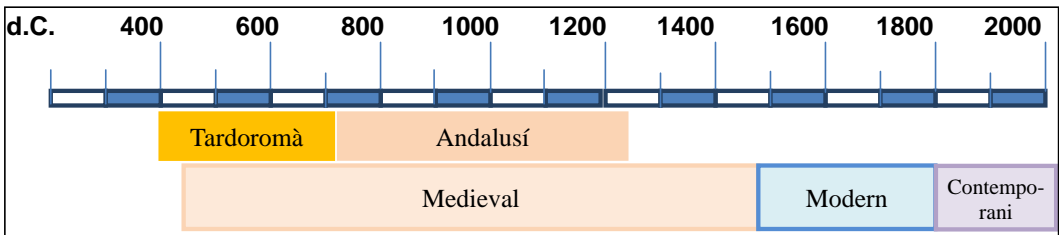


Fig. 42. Eix cronològic del principals períodes històrics

PARADA 6. PARC DE L'ERETA

PARADA 6.1. PAISATGES A LA DERIVA I GEOGRAFIES DEL TRAUMA

Localització:

Parc de l'Ereta. Distància des del començament: 980 m. Altitud 53 m; longitud 0° 28'52.77 "W, latitud 38°20'51.85" N



Fig. 43. Localització del Parc de l'Ereta. Font: *Google Earth*.

Introducció

El parc de l'Ereta és el punt més elevat de l'itinerari proposat. Aquest enclavament estratègic ha estat testimoni d'importants capítols de la història de la ciutat d'Alacant. La foto fixa que ofereix la panoràmica des del parc és només l'últim episodi d'una geografia en canvi constant. La realitat física del nostre entorn està sotmesa a continus i complexos processos de mutació que poden ser accelerats o dilatats en el temps depenent de les causes que els originen. El suport geològic sobre el qual s'assenta la ciutat es veu alterat per la climatologia, i a més, per una intensa activitat humana. Per tant, la ciutat que ara coneixem és la resultant d'un incessant procés de transformació del medi natural.

Toponímia

Als peus del parc de l'Ereta s'alça l'ermita de Sant Roc. El temple està edificat sobre la mateixa roca del Benacantil, circumstància que podria suggerir que el nom del barri de Sant Roc es vinculara etimològicament amb el vocable *roca* (Galán: 2011), i històricament, com a protecció contra epidèmies com la pesta.

El barri de Sant Roc també és anomenat *barri de la Mina*, com a conseqüència d'un dels esdeveniments més importants de la història de la ciutat, ocorregut l'any 1709 en el context de la guerra de Successió, que després de la mort de Carles II va enfrontar els partidaris de la Casa dels Borbons contra els partidaris de la Casa dels Habsburg. En el conflicte van prendre part les potències europees. Cap al 1708, la ciutat estava en mans d'una guarnició anglesa que representava els interessos de la causa austriacista, però la pressió de les tropes franceses, afins a la causa borbònica, va obligar els anglesos a refugiar-se al castell. El 1709, per a forçar la rendició definitiva de la ciutat, les tropes franceses van perforar mines al Benacantil amb la intenció de volar el castell. L'impacte de la deflagració va ser de tal magnitud, que no solament va facilitar la victòria del bàndol borbònic, sinó que també va causar danys gravíssims a la fortalesa i va originar el talús de la cèlebre Cara del Moro (Aguilera: 2010).



Fig. 44. Restes de pedres caigudes per motiu de l'explosió de la mina a la Guerra de Successió.

Emplaçament

El parc de l'Ereta se situa al peu del vessant sud-oest del Benacantil, s'alça sobre un espai intersticial entre la fita geogràfic i l'urbs. És un dels llocs més privilegiats de la ciutat per l'espectacular panoràmica que ofereix als visitants. Però també es tracta d'un lloc sotmès a nombrosos fenòmens d'instabilitat, originats per la dinàmica de moviments del vessant que provoquen la caiguda i sòsides de roques.

El parc de l'Ereta va ser dissenyat el 1994 pels arquitectes Marc Bigarnet & Frédéric Bonnet, que a pesar de les adversitats que comportava colonitzar aquest entorn inestable i de difícil accés, van formular una proposta sensible amb el medi en què s'insereix i van oferir a la ciutat una de les seues icones més valuoses. El disseny abanecat del vessant ha permès consolidar el vessant de la muntanya. Paral·lelament s'hi ha disposat un sistema de sèquies d'escorriment que permeten controlar les aigües torrencials i atenuar-ne els efectes en aquest fràgil entorn. Les estratègies de consolidació s'han intensificat amb la utilització de vegetació, en la qual abunden les carrasques locals, les oliveres i la utilització de gramínies que fan que tot el parc es configure com un element de contenció a la falda del tossal del Benacantil.

Paisatges a la deriva i geografies del trauma

A mesura que hem avançat en l'itinerari, hem anat retrocedint cronològicament sobre les diferents cultures que han habitat la ciutat.

Al capdamunt se situa el castell de Santa Bàrbara i al seu subsòl s'han trobat restes arqueològiques de l'edat del bronze, època ibèrica i romana. L'inici de l'actual fortificació data de final del segle IX d.C. D'aquesta fortalesa cal destacar-ne la importància estratègica, com avala la història, ja que ha exercit un ampli domini sobre una vasta porció de territori i de mar.

Des d'aquest emplaçament podem sintetitzar amb un colp de vista les diferents qüestions formulades durant l'itinerari, la ciutat del segle XVI, la Vila Nova i la Vila Vella, però també l'exemple del segle XIX i la ciutat contemporània, que acaben configurant una trama urbana de carrers ortogonals i paral·lels al mar. El port ha canviat el caràcter tradicional per a acabar vinculant-se a l'oci, mentre que ha anat expandint-se cap al sud-oest, on ha anat desplaçant les funcions de càrrega i descàrrega de mercaderies. Els nous barris

residencials i turístics de la ciutat creixen concèntricament al Benacantil, donant testimoni del període desenvolupista que ha protagonitzat la ciutat les últimes dècades.



Fig. 45. En primer pla el Parc de l'Ereta , al peu a l'esquerra morfologia urbana andalusina (A) ; a la dreta i al voltant de Sant Nicolau la Vila Nova (B) . La línia d'edificis alts permet localitzar la Rambla (C) i a partir d'aquesta s'inicia l'eixample amb el traçat ortogonal (D) .

En una aproximació, a escala territorial, podem observar com el port està protegit pel cap de l'Horta, cap de Santa Pola i l'illa Tabarca. L'orografia del Benacantil i la seua proximitat al mar, juntament amb la disposició meridional de la ciutat, que li proporciona la millor orientació d'assolellament, són les claus per a comprendre el naixement i auge de la nostra ciutat.

A vista d'ocell, si alcem la mirada cap a l'interior de la península Ibèrica, podem observar un conjunt muntanyós disposat en forma de ventall, del qual les fites geogràfics més remarcables són la serra Gelada, el puig Campana, la serra d'Aitana, el Cabeçó d'Or, la Carrasqueta, la Penya-roja, el cabeçó de Montnegre, el Bec de l'Àguila, la serra del Maigmo, el tossal Redó, la serreta del Cid i Fontcalent, i fins i tot, dins de la mateixa ciutat, s'alça la serra Grossa, el Tossal i el Benacantil. Tots aquests relleus muntanyosos pertanyen a la zona oriental de la serralada Bètica. Les serralades Bètiques són

conseqüència dels plegaments alpins que van començar a produir-se fa seixanta-cinc milions d'anys (Díaz: 2009) per efecte de la col·lisió entre la placa tectònica africana i la placa tectònica eurasiàtica. Aquesta orogènia continua manifestant-se en l'actualitat de manera tràgica com va passar l'any 1829 i recentment a Llorca, amb una falla que es prolonga fins a més a l'est de la ciutat d'Alacant.

En la parada dos s'explicava la transformació urbana del barranc de Canícia, però aquesta no és l'única rambla que travessa la ciutat; tenim per exemple el barranc de Sant Blai, que recull les aigües del Tossal i les lloses de Sant Blai; a Sant Gabriel, el barranc de les Ovelles, que recull les del barranc de la Garriga, la serra del Cid i el Maigmo, i el barranc d'Aigua Amarga, al costat de l'Oficina d'Harmonització del Mercat Interior (OAMI), té la seua capçalera en la serra del Bec de l'Àguila.

El sistema agrari al nord-est de la ciutat constituïa un exemple perfecte d'utilització del nostre bé més escàs, l'aigua. L'horta es configurava a través d'una xarxa de sèquies, assuts i basses que partia del riu Montnegre (o riu Sec), els quals distribuïen l'aigua des Mutxamel fins a la resta del camp Alacantí. A més, el sistema es complementava amb una xarxa de camins i torres de guaita i defensa que, amb més o menys fortuna, s'han conservat des de l'edat mitjana fins als nostres dies, les conegudes *torres de l'horta*. L'abandonament de la major part de l'horta i la implantació de grans infraestructures de transport han modificat dràsticament el paisatge d'aquest enclavament.

L'accidentat vessant del Benacantil presenta pendents molt elevats, entre els 15° i 90°. Aquesta disposició cal associar-la a la resistència de la roca de gres calcària, que permet la configuració d'escarpaments de fins a trenta metres. La textura i el cromatisme del material rocós constitueixen els trets més destacats d'una de les principals fites de la ciutat. L'acusat pendent genera inestabilitat en el sòl, cosa que propicia moviments del vessant. Aquest problema s'aguditza com a conseqüència de la pluja que origina la caiguda i solada de roques o el seu vol i desplaçament.

Per tant, si bé el Benacantil era un enclavament estratègic per al control del territori, l'assentament de la ciutat a la falda de la muntanya implicava haver de suportar dures condicions geogràfiques, que obligaven a dur a terme operacions de condicionament del terreny (Ramos: 1984). L'assentament andalusí es va haver d'adaptar a aquesta orografia configurant una trama urbana adaptada a les corbes de nivell de la muntanya, i completada amb carrers disposats perpendicularment en direcció a la platja. El resultat és

un sistema de carrers sinuosos amb amplàries variables, que no solament reflecteixen el caràcter intimista de la cultura musulmana, sinó que també impliquen la configuració de l'urbs com a element estabilitzador del vessant.

Més amunt comentàvem com l'aigua pot ser un element pertorbador del Benacantil, però indubtablement també constitueix un bé indispensable per a la vida dels seus habitants. Sota el parc de l'Ereta hi ha els pous de Garrigós, que recollien part de les aigües drenades al Benacantil. Actualment es poden visitar els pous al Museu de l'Aigua de la ciutat, ja que els aljubs van deixar de ser utilitzats el 1898, tal com havíem vist en la parada 1. L'actual configuració dels pous data del 1863 i va ser traçada pel mestre d'obres Antoni Garrigós. L'origen dels aljubs avui dia és un misteri, encara que es creu que n'hi ha d'època musulmana, i la resta es degueren configurar en el segle XVI.



Fig. 46: Els pous de Garrigós, barri de Sant Roc, Alacant.

La morfologia urbana d'aquesta primitiva zona urbana va ser sens dubte alterada significativament com a conseqüència de l'explosió de la mina el 1709, que va suposar la voladura del castell i la reconfiguració de la nostra ciutat, la pèrdua de nombroses vides, i la desaparició d'alguns immobles.

Aquest paisatge també s'havia vist alterat com a conseqüència del bombardeig naval de la flota francesa el juliol de 1691. Aquest fet va tenir lloc en l'avantsala de la guerra de Successió, quan les potències europees pugnaven per l'hegemonia continental. El desastre va ser incommensurable. Les cròniques contenen que si la població d'Alacant entre les seues places i burgs era de quatre mil veïns, després dels bombardejors, els censos en recollien set-centes quaranta-tres (Sáez: 1985). Del es dues mil llars, només en van quedar dues-centes intactes i tres-centes habitables. Moltes famílies van emigrar a poblacions veïnes per por d'una possible incursió terrestre de les tropes franceses.

Després d'aquests fet bèl·lics, Alacant no tardaria a recuperar l'alè, amb noves edificacions, nous ravals, construcció de noves muralles, que des de mitjan segle XIX s'han anat paradoxalment destruïnt com a conseqüència de la necessitat d'adaptar-se als nous contextos.

L'àmplia perspectiva d'aquesta parada ens permet reflexionar sobre la ciutat que nosaltres generem i que deixarem als nostres descendents. La ciutat va teixint-se a la mesura dels ciutadans que l'habiten. Tenim, per tant, una responsabilitat compartida en aquesta tasca. Les últimes dècades hem protagonitzat una expansió de la nostra urbs, una expansió que s'ha mostrat incapaç de reconèixer els valors del territori sobre el qual s'assenta. Per exemple, el camp d'Alacant, al qual pertany la Condomina, és un lamentable paradigma d'aquesta situació.

La nostra participació pot resultar decisiva en la construcció de la ciutat i s'hauria de tenir en compte en la redacció del nou Pla General d'Ordenació Urbana d'Alacant, que necessàriament haurà d'habilitar els canals de participació per a la ciutadania. Només si som capaços de reconèixer el valor del nostre llegat natural i patrimonial podrem projectar una ciutat capaç d'oferir el millor de si mateixa. Reforçant la identitat del nostre paisatge reforçarem la nostra pròpia identitat. Conèixer la nostra geografia ens proporcionarà criteris per a intervenir amb arguments en la construcció de la ciutat. Des GeoAlacant i el Congrés Ibèric de Didàctica de la Geografia intentem aconseguir aquest objectiu.

6.2. EL MESURAMENT DE LA TERRA I EL REPTE DE ORIENTAR-SE ALA MAR

Introducció

L'objectiu d'aquesta parada és doble. D'una banda volem retre homenatge a un alacantí il·lustre, Jorge Juan, que va participar de manera activa i notòria en el mesurament de la Terra. La seua investigació va contribuir a millorar la localització i l'orientació, particularment en el mar. De l'altra, intentarem desenvolupar capacitats bàsiques de l'ésser humà com són orientar-se i localitzar-se.

El problema del mesurament i l'orientació

El 1734, Jorge Juan es va embarcar a les ordres de l'astrònom Louis Godin en una expedició organitzada per la Reial Acadèmia de les Ciències de París per a mesurar un grau del arc de meridiana terrestre en la línia equatorial a Amèrica del Sud, concretament en la Reial Audiència de Quito (l'actual Equador). L'expedició va determinar que la forma de la Terra no és perfectament esfèrica i va mesurar el grau d'aplatament de la Terra.

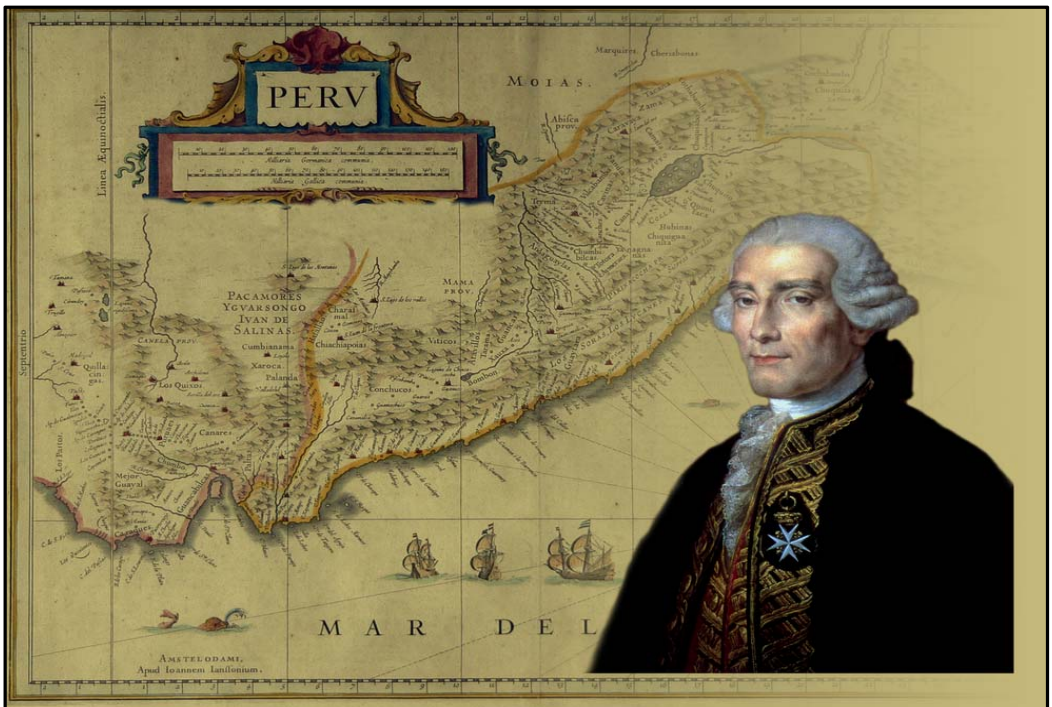


Fig. 47. Jorge Juan (1713-1773).

Tots hem sentit parlar dels meridians. Tenim la idea que són els semicercles del globus terrestre que passen pels pols nord i sud, i que són línies imaginàries que serveixen per a calcular el fus horari, com també per a determinar la longitud a la qual es troba un observador a la Terra, però, astronòmicament parlant, què és realment un meridià?

Des que ix fins que es pon, el Sol descriu una trajectòria en la qual hi ha un moment en què arriba al punt més alt al cel (migdia). Si clavàrem un pal de manera perpendicular a terra, observariem que al llarg del dia aniria canviant tant la longitud de l'ombra com la direcció, depenent de la posició del Sol en cada moment. Al migdia veuríem com l'ombra que produeix aquest pal (al qual anomenarem *gnòmon*) és l'ombra més curta, ja que el Sol és al zenit de la seua trajectòria, i a partir d'aquest moment començaria a «baixar» a l'horitzó, és dir, la seua altura angular aniria disminuint fins a l'ocàs.

A més, siga quin siga el dia de l'any en què mesurem l'ombra més curta, observarem sempre que l'ombra cau sobre la mateixa línia. A la línia que conté l'ombra més curta, l'anomenem *línia Nord-Sud* o *línia meridiana*. Ara podríem definir el que astronòmicament és un meridià: són tots els punts del planeta en què la seua ombra més curta és continguda en la mateixa línia o, dit d'una altra manera, són tots els punts de la Terra que veuen el migdia al mateix temps .

Si utilitzem rellotges sincronitzats per a tot el món (un «temps» universal) i prenem un meridià, per conveni, com a referència (el que passa per l'observatori de Greenwich, i molt a prop d'Alacant), podem saber l'angle que forma el meridià que passe per un punt de la Terra i el de Greenwich, comparant l'interval de temps entre els dos migdies (el de Greenwich i el del lloc considerat). Podem fer-ho perquè sabem que un punt de la Terra tarda vint-i-quatre hores a tornar a estar en el mateix lloc (a fer una volta de 360°). Per tant, en una hora descriu $360^\circ / 24 \text{ hores} = 15 \text{ graus}$. Si al migdia en un punt passa dues hores més tard que a Greenwich, és perquè es troba a trenta graus d'aquest meridià. A l'angle que forma el meridià d'un lloc amb el meridià de Greenwich se l'anomena *longitud del lloc*. Els punts que estiguen a l'est de Greenwich veuran el migdia abans, i els que estiguen a l'oest de Greenwich el veuran després. La longitud, doncs, varia des de 0° fins a 180° est i des de 0° fins a 180° oest.

A més, el fet que l'ombra més curta d'un gnòmon sempre estiga continguda en la mateixa línia, independentment del dia que la obtinguem, ens permet organitzar l'espai, ja que, a Alacant, el sentit de l'ombra indica el nord (geogràfic o veritable) i el sentit cap al Sol indica el sud. D'aquesta manera, si tracem una perpendicular a la línia nord-sud, aquesta assenyalarà l'est (seguint el sentit de les agulles del rellotge, prenent com a punt de referència el nord), i l'altre extrem de la línia assenyalarà l'oest. Així és com es podien orientar les persones abans que s'utilitzara la brúixola.

L'activitat que esdesenvoluparà en la parada de l'Ereta serà observar com canvia la longitud de l'ombra d'un gnòmon al llarg del matí, fins que obtinguem l'ombra més curta per a determinar la línia meridiana del lloc, és a dir, traçar a terra el meridià que passa per l'Ereta i determinar també la longitud del lloc. També veurem de quina manera podem mesurar l'altura angular del Sol en cada moment i com podem determinar la latitud d'un lloc a través de l'altura angular màxima a què arriba al Sol.

Amb aquesta activitat podrem situar-nos en qualsevol lloc de la Terra, simplement utilitzant un pal i un rellotge!

REFERÈNCIES DOCUMENTALS

Agencia Estatal de Meteorología. S'hi pot accedir desde <http://www.aemet.es/es/>

Aguas Municipalizadas de Alicante. www.aguasdealicante.es.

Aguilar Civera, I.; Ferrer Marsal, J. (2013). *El Comercio y la cultura del mar. Alicante, puerta del Mediterráneo*. Valencia: Conselleria d'Infraestructures, Territori i Medi Ambient.

Aguilera, J.C.; Alfaro, P.; Andreu, J.M.; Ayanz, J.; Baeza, J.F.; Beltrán, S.; Benavente, D.; Cano, M.; Cañaveras, J.C.; Corbí, H.; Domènech, C.; Espinosa, C.; Espinosa, J.; Estévez, A.; García del Cura, M.A.; González, J.; González, M.; Hernández, J.; Lancis, C.; López-Arcos, M.; López-Cortés, M.; Martín, I.; Martínez, B.; Martínez, J.; Moruno, J.; Muñoz, J.; Muñoz, M.C.; Olcina, J.; Oliver, L.; Ordóñez, S.; Ortega, J.M.; Parrés, J.; Pina, J.A.; Ramón, J.; Romero, J.; Sebastián, R.; Soria, J.M.; Tomás, R.; Tonda, E.; Vara A. de la y Yébenes, A. (2010) *Geología Alicante 2010*. Edita: Universidad de Alicante. Departamento de Ciencias de la Tierra y del Medio Ambiente .

Disponible en: http://www.sociedadgeologica.es/archivos_pdf/gdia10_alicante_triptico.pdf

Alberola Romá, A. (1984). *El pantano de Tibi y el sistema de riegos en la Huerta de Alicante*, Alicante: Instituto de Estudios Juan Gil-Albert.

Alicante Vivo. <http://www.alicantevivo.org/2007/06/declaracin-de-contenidos-autora-y.html>

Autoridad Portuaria de Alicante: <http://www.puertoalicante.com/>

Azuar, R.; Bevià, M.; Bevià, P.; López J.A.; Menéndez, J.L.; Ortega, J.R.; Sánchez M.D. (2001). Arqueología de la arquitectura: excavación de las bóvedas de la iglesia gótica de Santa María de Alicante (siglo XVI), en *Actas del V Congreso de Arqueología Medieval Española*, Valladolid, vol.1, 351-359.

Bevià i García, M.; Varela Botella, S. (1992). *Casa Maisonnave: Historia y formas*. Archivo Municipal de Alicante. *Historia de una rehabilitación en el Alicante contemporáneo*. Alicante: Ayuntamiento de Alicante.

Bevià García, M; Varela Botella, S. (1994): *Alicante: ciudad y arquitectura*. Alicante: CAM Fundación cultural.

Borrego Colomer, M.; Rosser Limiñana P.; Valero Climent, A. (2012). Nuevo colegio público "San Roque", calles Villavieja, Antequera, y San Juan "el Oratorio Rupestre" (casco antiguo Alicante). *Marq, arqueología y museos*, 273-278.

Calduch J.; Varela S. (1979). *Guía de arquitectura de Alacant*. 2 Tomos. Alicante: Ed.

Comisión de Publicación del C.S.I. del Colegio de Arquitectos de Alicante.

Díaz, J. A. (2009). *Introducción a la geología en la provincia de Granada*. Disponible en: http://www.gradanatural.com/blog.php?codigo_blog_articulo=62

Diez Ros, R.; Espinosa Seguí, A. (2005). "Transformaciones en el espacio público y comercial de la ciudad mediterránea. El caso de Alicante". *La ciudad y el miedo: VII Coloquio de Geografía Urbana* pp. 289-297. Se puede acceder desde: http://www.uib.cat/ggu/pdf_VII%20COLOQUIO/24_DIEZ%20i%20ESPINOSA_transformaciones.pdf

Epalza, Miquel de (1985) "Estudio del texto de Al-Idrisi sobre Alicante", en *Sharq Al-Andalus*, nº 2, 215-232.

Espinosa Seguí, A. (2004). Amenazas y nuevas estrategias del comercio de centro urbano. El caso de Alicante. *Boletín de la Asociación de Geógrafos Españoles*, 38, 153-174. S'hi pot accedir desde: <http://www.boletinage.com/articulos/38/09%20ESPINOSA%20153-174.pdf>

Estal Gutiérrez, J. M. (1985). Problemática en torno a la conquista y repoblación de las ciudades musulmanas de Orihuela y Alicante por Alfonso X el Sabio. En *España medieval*, 7. 797-830.

Galán Boluda, J. M. (2011). *Bajo los pies de San Roque*. Disponible en: http://works.bepress.com/cgi/viewcontent.cgi?article=1011&context=pablo_rosser

González Avilés, A.B. (2012). Los inicios de la fortificación abaluartada en Alicante, la muralla de Carlos V *IV congreso de Castellología*. 787-800. Madrid.

Hinojosa Montalvo, J. (1986). El puerto de Alicante durante la baja Edad Media, en *Anales de la Universidad de Alicante. Historia Medieval*, nº 4-5. 151-166.

Llobregat Conesa, E. A. (1991). *Informe sobre el pantano de Tibi*. S'hi pot accedir desde: <http://cvc.qva.es/archivos/23.pdf>

Mazón Martínez, T. (1991). *La configuración del paisaje urbano en Alicante (1960/1990)*. Se puede acceder desde: <http://rua.ua.es/dspace/handle/10045/3729>

Menéndez Fueyo, J.L. (2005). Apuntes para el estudio de contenedores cerámicos medievales: las tinajas de las bóvedas de la iglesia de Santa María de Alicante. En Bevià M.; García, J.; Azuar R. *Santa María descubierta: arqueología, arquitectura y cerámica: excavaciones en la Iglesia de Santa María de Alicante (1997-1998)*. 72-145.

- Nogué, J. (editor) (2009 - 2007). *La construcción social del paisaje*. Madrid. Biblioteca Nueva.
- PalenciaSoliveres, A. (1996). La capilla de música de la Colegial de San Nicolás de Alicante durante el siglo XVIII. *Revista de historia moderna*, 15. 403-416.
- Pérez Puchal, P. (1972). La población del País Valenciano hasta la época estadística. *Cuadernos de Geografía*, 10. 1-30.
- Quiles López, V. (2003). Excavación de un Subterráneo de Época Almohade en el Campus Universitario Miguel Hernández de Elche (Alicante). Estudio del material cerámico. *Recerques*, 11/12; 151-164.
- Ramos Hidalgo, A. (1983). *Evolución urbana de Alicante*. S'hi pot accedir desde: <http://rua.ua.es/dspace/handle/10045/8830>
- Ramos Hidalgo, A. (1984). *Evolución urbana de Alicante*. Alicante: Instituto de Estudios Juan Gil-Albert.
- Rosser Limiñana, P. (1989). La ciudad medieval. El puerto y el Castillo. *Historia de Alicante*, Tomo II. Ayuntamiento de Alicante. Ed. Diario Información y Patronato del quinto Centenario Alicante. 161-170.
- Rosser Limiñana, P. (1995). *Nace una ciudad. Origen y evolución de las murallas de Alicante*. Alicante: Ayuntamiento de Alicante.
- Rosser Limiñana, P. (2011). *San Roque y laderas del Benacantil, como origen de la población urbana de Alicante*. Disponible en: http://works.bepress.com/cgi/viewcontent.cgi?article=1011&context=pablo_rosser
- Sáez Vidal, J. (1974). *El Ayuntamiento de Alicante. Historia de su construcción y arquitectura*. Alicante: Instituto de Estudios Alicantinos de la Diputación Provincial.
- Sáez Vidal, J. (1985). *El arte barroco en Alicante, 1691-1770*. Alicante: Instituto de Estudios Juan Gil-Albert.
- Santacreu Soler, J.M. (2008). *Una presó amb vistes al mar: el drama del Port d'Alacant*. Alicante: Universitat d'Alacant y Tres i Quatre.
- Soler Pascual, E. (2007). El Hacendista Beramendi y su viaje valenciano (1793-1794), en Soler Pascual, E.; Bas Martín, N. *Placer e instrucción. Viajeros valencianos por el siglo XVIII* Real Sociedad de Amigos del País de Valencia. Universidad de Alicante, Alicante, 29-76.

- Strahler, A. N. (2005). *Geografía Física*. Barcelona: Ediciones Omega, tercera edición.
- Subirá Jordana, G. (1987). *Evolución histórica del puerto de Alicante*. Alicante: Caja de Ahorros Provincial de Alicante.
- Tonda Monllor, E.M.(1993). *La ciudad de la transición: aspectos urbanos, demográficos y económicos de Alicante durante el siglo XIX*. Disponible en: <http://rua.ua.es/dspace/handle/10045/4078>
- Torres Fontes, J. (1973). *Incorporación del Reino de Murcia a la corona de Castilla*. Murcia: Academia Alfonso X el Sabio.
- Varela Botella, S. (1980). *Guía de Arquitectura de Alacant*. 2º Tomo. Alicante: Ed. Comisión de Publicación del C.S.I. del Colegio de Arquitectos de Alicante.
- Vera Rebollo, J. F. (2006). Agua y modelos de desarrollo turístico: la necesidad de nuevos criterios para la gestión de los recursos. *Boletín de la Asociación de Geógrafos Españoles*, 42, 155-178.
- Viravens y Pastor, R. (1876). *Crónica de la muy ilustre y siempre fiel ciudad de Alicante*. Imprenta de Carratalá y Gadea, Alicante.

GEOALACANT, 2015

