

oficinas

278

JUNIO 2009

CSET en Ningbo, China ■ Sede de Mayr-Meinhof en Leoben, Austria ■ Iberdrola Ingeniería y Construcción Madrid ■ Solartia en Pamplona, Navarra ■ Escuela de Formación Profesional ROC en Apeldoorn, Países Bajos ■ Pabellón de Ventas y Gestión en Rojales, Alicante ■ Edificio Mediapro en el Distrito 22@ de Barcelona ■ Edificio de servicios empresariales en Madrid ■ Oficinas del Grupo Bassat & Ogilvy en Madrid ■ Arena M ■ Communications en Madrid ■ Publicidad Atlantis en Las Palmas de Gran Canaria ■ Construmat 2009

Pabellón de Ventas y Gestión

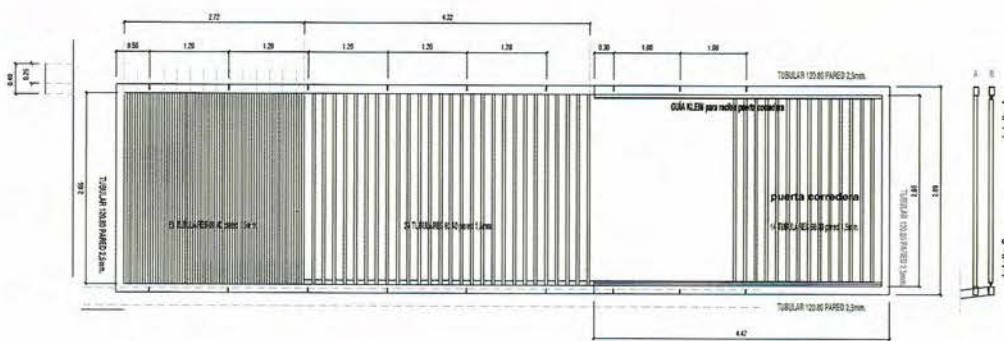
Arquitecto: José Ángel Ruiz Cáceres - Esculpir el Aire, s.l.p. Localización: Rojales, Alicante



Un pequeño espacio diáfano protagonizado por la luz natural, un lugar de encuentro en el que el blanco, el haz de luz blanca o visible, se transforma en una extensa gama cromática tras atravesar unos cerramientos de franjas verticales enmarcadas en negro. Así es el 'Pabellón de las Ventas', obra seleccionada en la X Bienal Española de Arquitectura y Urbanismo 2009 y diseñada por el arquitecto José Ángel Ruiz Cáceres (Esculpir el Aire); una oficina-reclamo para promocionar y gestionar la venta de 86 viviendas adosadas en la localidad alicantina de Rojales.

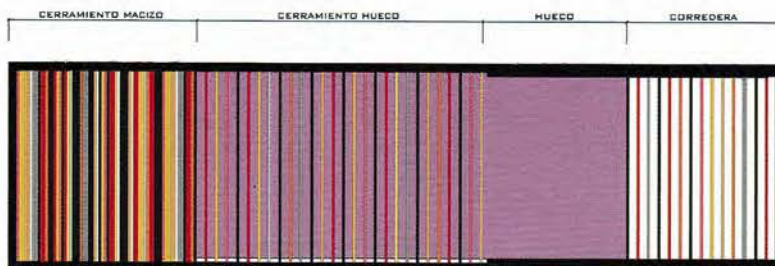
55

R
E
P
O
R
T
A
J
E



Detalle constructivo

- 1 RAL 3014
- 2 RAL 1003
- 3 RAL 3012
- 4 RAL 9010
- 5 RAL 7011
- 6 RAL 9005
- 7 RAL 3003
- 8 RAL 2011
- 9 RAL 1018
- 10 RAL 7045



Espectro electromagnético

Descomposición de la luz blanca

Programa de necesidades y condicionamientos previos

El proyecto surge de la necesidad de ubicar una oficina-encuentro-reclamo para promocionar la venta de 86 viviendas adosadas que se van a ejecutar en las parcelas colindantes bajo el lema comercial 'Sol de Rojales'.

Se precisa un espacio diáfano de una sola planta de reducidas dimensiones, donde el macizo blanco predomine sobre el hueco y donde las aberturas ofrezcan algún elemento externo de seguridad frente al riesgo de intrusión y que, a su vez, proteja el interior de las radiaciones directas del sol de poniente. La luz del entorno debía ser el elemento omnipresente.

Justificación de la solución compositiva adoptada

La luz es color. La luz blanca o visible puede descomponerse en luces monocromáticas, siempre que atraviese algún obstáculo

que obligue a las diferentes ondas que constituyen la luz blanca a viajar a velocidades diferentes. Este es el concepto sobre el que se desarrolla este pequeño edificio.

El haz primitivo de luz blanca, al atravesar las ventanas de este pequeño Pabellón, se transforma en su espectro electromagnético particular, donde las radiaciones coloreadas se exponen sin solución de continuidad, mediante franjas verticales de longitudes de onda diferentes, conformando el cierre de protección de todas las aberturas realizadas sobre el cerramiento. El marco que los envuelve será del color de fondo acromático o color negro. El fondo mural será el interior del propio edificio en color malva, simbolizando la unión con lo espiritual.

El volumen blanco principal se levanta del terreno sobre un pedestal rehundido para dar origen a una suave rampa inclinada de acceso. La utilización de la rampa, junto con la inclinación de las cornisas principales del edificio apuntando hacia la puerta de entrada, forman parte de una de las premisas principales del desarrollo de este proyecto: la focalización de visuales hacia el acceso principal dotando al conjunto de movimiento perceptivo visual.

La organización del programa se desarrolla en una única planta con una dirección longitudinal nordeste-suroeste ya que por medio de la dirección de circulación de los accesos rodados se visualiza el 'espectro plegado' de modo directo. El acceso al edificio dispone de una gran puerta corredera volada formando parte integrante del espectro electromagnético.

Justificación de la inserción urbana de la propuesta

El Pabellón se ubica en la esquina de confluencia de dos planes parciales tipológicamente bien diferenciados que se unen visualmente por medio de una rotonda. Su posición se define como límite físico y visual con el



río Segura y con la 'huerta de frutales' que caracteriza todo el entorno.

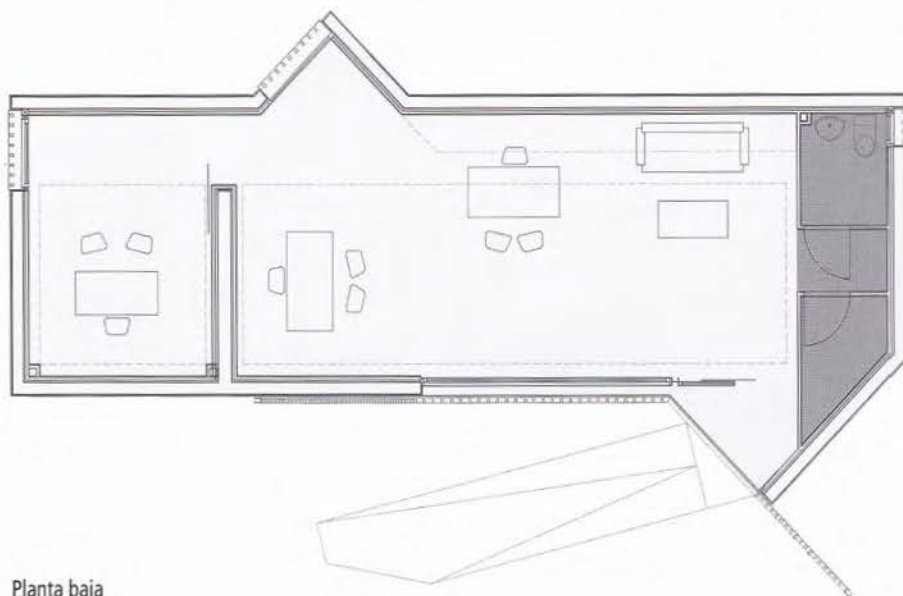
El Pabellón surge de la voluntad de materializar los flujos circulatorios que se desarrollan en el ámbito de aproximación a la parcela. La propuesta es el resultado de la in-

tersección geométrica de los dos focos visuales principales de acceso al lugar.

Características constructivas generales

La construcción se lleva a cabo partiendo de que las tensiones admisibles del terreno son

muy bajas y nos obligan a utilizar zapatas corridas en la ejecución. Así, el Pabellón se definirá espacialmente como una línea quebrada formada por un muro estructural de bloques de hormigón prefabricados reforzados horizontal y verticalmente con el uso



Planta baja

de armaduras metálicas. Únicamente nos quedaba por cubrir exteriormente los huecos dejados en el muro. Para ello se decidió disponer un marco negro volado que recoge el conjunto de montantes verticales, lacados al horno con diferentes colores obtenidos de la carta RAL, que enfatizan el aspecto compositivo más perceptual y evocador del edificio. ■

Texto: José Ángel Ruiz Cáceres
 Coordinación reportaje: Celia Lozano
 Fotografías: José Ángel Ruiz Cáceres