



Universidad de Alicante

Investigación y Propuestas Innovadoras de Redes UA para la Mejora Docente

Coordinadores

José Daniel Álvarez Teruel
María Teresa Tortosa Ybáñez
Neus Pellín Buades

© **Del texto: los autores**

© **De esta edición:**

Universidad de Alicante
Vicerrectorado de Estudios, Formación y Calidad
Instituto de Ciencias de la Educación (ICE)

ISBN: 978-84-617-3914-1

Revisión y maquetación: Neus Pellín Buades

Memoria de la Red de tutores del Programa de Acción Tutorial de la Facultad de Económicas (PATEC)

M.C. Tolosa Bailén, A. Fuster Olivares
Departamento de Economía Aplicada y Política Económica

M.D. De Juan Vigaray
Departamento de Marketing

R. Ayela Pastor
Economía Financiera y Contabilidad

F. Francés García
Departamento de Sociología II

C. González Díaz, A. Hernández Ruiz
Departamento de Comunicación y Psicología Social

B. Subiza Martínez
Métodos Cuantitativos y Teoría Económica

M.D. López Gamero, J.F. Molina Azorín, J.J. Tarí Guilló, J. Valdés Conca, E. Manresa
Marhuenda
Departamento de Organización de Empresas

E. Villegas Castrillo
Departamento de Trabajo Social y Servicios Sociales

Universidad de Alicante

RESUMEN

En el presente curso 2013-2014 el Programa de Acción Tutorial en la Facultad de Ciencias Económicas y Empresariales cumple su novena edición. En el curso 2007-2008, con el objetivo de que el Programa de Acción Tutorial fuera considerado una herramienta dirigida a los alumnos del Centro con identidad propia, pasó a llamarse Programa de Acción Tutorial de Económicas (PATEC) pues coloquialmente al Centro se le identifica con la Facultad de Económicas. Desde entonces, el Programa se ha ido consolidando año a año en la Facultad y son muchas las fortalezas que lo han convertido en un programa con un gran potencial. No obstante, existen ciertas debilidades que se repiten cada año a las que se ha tratado de dar respuesta en las distintas ediciones. El objetivo de la presente comunicación es dar a conocer la evolución del PATEC desde el curso 2007-2008 hasta la actualidad así como las acciones que se han llevado a cabo para subsanar las dificultades encontradas.

Palabras clave: Acción tutorial, Trabajo colaborativo, Redes, Innovación docente

1. INTRODUCCIÓN

La Universidad de Alicante (UA) viene desarrollando desde el curso 2005/06 el Plan de Acción Tutorial (PAT) como una de las acciones de dinamización de la Convergencia Europea y la Innovación Educativa. Este plan está promovido por el Vicerrectorado de Estudios, Formación y Calidad y coordinado desde el Instituto de Ciencias de la Educación (ICE).

Con su implantación se pretende conseguir los siguientes objetivos (Bajo García, 2011): 1) Proporcionar al alumnado de la UA un profesorado y/o un tutor de pares que le facilite orientación personal, académica y profesional sobre el entorno educativo; 2) Facilitar al personal que desarrolla las tareas tutoriales, formación adecuada y medios para hacer efectiva esta tarea; 3) Planificar y desarrollar actividades individuales y grupales de formación y orientación; y 4) Establecer un plan de trabajo global, flexible y abierto, que sirva de referencia para el desarrollo del PAT.

En este contexto, se está concibiendo la orientación y la tutoría como una actividad que va mucho más allá de lo meramente pedagógico, pero que forma parte del proceso de enseñanza y aprendizaje (Martínez González, 2011).

En el presente curso 2013-2014 el Programa de Acción Tutorial en la Facultad de Ciencias Económicas y Empresariales cumple su novena edición. En el curso 2007-2008, con el objetivo de que el Programa fuera considerado una herramienta dirigida a los alumnos del Centro con identidad propia, pasó a llamarse Programa de Acción Tutorial de Económicas (PATEC) pues coloquialmente al Centro se le identifica con la Facultad de Económicas. El Programa se implementa en las distintas titulaciones adscritas a la Facultad: Administración y Dirección de Empresas, Economía, Publicidad y Relaciones Públicas, Sociología y Trabajo Social.

Dada la heterogeneidad de nuestro Centro y las diferentes características de nuestros alumnos se ha dotado al PATEC de una gran flexibilidad. El programa se ha adaptado a las distintas titulaciones adscritas al Centro. Además, como herramienta al servicio de los alumnos es una prioridad adaptarse a sus tiempos y espacios. Asimismo, cada tutor dispone de plena autonomía para gestionar los tiempos y las actividades a desarrollar con sus alumnos tutorizados. El PATEC persigue los siguientes objetivos:

- Ser visible. En este sentido, la Facultad incluye en su página web un espacio para el PATEC lo que permite difundir el Programa y que los alumnos accedan a la información y las acciones implementadas a través del mismo.

- Ser identificable. A través del logo del PATEC y los carteles identificativos personalizados para tutores se persigue este objetivo.

- Conectar. Tanto con los alumnos de nuevo ingreso, ejerciendo de nexo entre el contexto del que proceden (familiar y enseñanza media) y en el que se instalan (universitario) como con los de últimos cursos, haciendo de vínculo entre el contexto universitario y el laboral.

- Informar. Dado el diferente perfil de los alumnos de nuevo ingreso y los de últimos cursos, el PATEC debe ser capaz de dar respuesta a necesidades informativas muy diferentes: información general sobre la UA, el Plan de estudios, etc., que demandan los alumnos de nuevo ingreso; e información sobre otros temas (movilidad, prácticas en empresa, salidas profesionales, etc.) que demandan los alumnos de cursos superiores.

- Acompañar. El PATEC debe asumir la función de acompañamiento prestando al alumno apoyo no sólo académico sino también personal, emocional y de orientación de cara a la inserción en el mercado laboral.

Desde los inicios del Programa, se decidió que el PATEC se haría extensivo a todos los alumnos de la Facultad. Es por ello que los alumnos de la Facultad tienen la posibilidad de inscribirse en el Programa a través de dos vías: a través de la matrícula y rellenando un formulario online que se encuentra disponible en la web del PATEC (http://fceebd.ua.es/servicios/formularios/formulario_pat.asp). La inscripción online, por tanto, garantiza que los alumnos que por cualquier razón no se han inscrito en el PATEC a través de la matrícula, estén acogidos al Programa y dispongan de un tutor.

El PATEC cuenta con un equipo de tutores seleccionados a través de una convocatoria abierta a todos los profesores de la Facultad. El desarrollo del trabajo del equipo de tutores se lleva a cabo a través de sesiones de la Comisión de Acción Tutorial (CAT) y reuniones de coordinación. La CAT es un grupo de mejora dentro del Sistema de Garantía Interna de la Calidad de la Facultad que permite valorar lo que se está haciendo y recibir propuestas de mejora por parte de la Comisión de Garantía de la Calidad, por lo que constituye una garantía de que se van a plantear objetivos anuales con la finalidad de mejorar el Programa en su conjunto y de los que, posteriormente, se comprobará su grado de cumplimiento. Por otra parte, a las reuniones de coordinación se les ha dado un contenido formativo. Así, en las distintas ediciones del Programa se han celebrado reuniones en las que se ha contado con la presencia del personal del Centro de Apoyo al Estudiante, de los vicedecanos de prácticas externas y movilidad

nacional e internacional de la Facultad. En esas reuniones se ha proporcionado información sobre el funcionamiento, particularidades y novedades de los distintos programas que han sido de gran utilidad de cara a proporcionar valiosos recursos a los tutores para orientar a sus alumnos tutorizados sobre estos temas.

Finalmente, la coordinación online del grupo se realiza a través de la herramienta “grupo de trabajo” del campus virtual, lo que permite mantener a los tutores permanentemente informados de las novedades del Programa y posibilita el intercambio de material de acción tutorial.

2. METODOLOGÍA

A continuación se va a analizar cómo se desarrolla el Programa de Acción Tutorial en la Facultad de Ciencias Económicas y Empresariales de la Universidad de Alicante. En concreto, se trata de hacer una revisión del funcionamiento del Programa desde el curso 2007-2008, año en el que se institucionaliza el Programa y pasa a conocerse coloquialmente como PATEC.

Además de las reuniones grupales convocadas por los tutores y las tutorías individuales a demanda de los alumnos, en el marco del PATEC, en la Facultad se llevan a cabo las denominadas acciones complementarias o transversales de interés común para todo el alumnado de la Facultad con el objetivo de informar y formar a nuestros alumnos en aspectos “transversales”. Estas acciones siempre se han diseñado para canalizar las demandas que los alumnos nos hacen llegar a través de los tutores. A lo largo de estos años estas acciones han ido evolucionando tanto en contenido como en número buscando contribuir a la formación integral de nuestro alumnado. Podemos distinguir dos tipos de actuaciones: las relacionadas con aspectos académicos y las relacionadas con la empleabilidad y la inserción en el mercado laboral. En la tabla 1 se presenta cómo han evolucionado estas acciones transversales desde el curso 2007-2008 hasta el actual.

Tabla 1. Evolución Acciones transversales 2007-2014.

<p>Acciones relacionadas con aspectos académicos</p>	<ul style="list-style-type: none"> ▪ Técnicas de estudio (cursos 2007-08 a 2010-2011) ▪ Planificación y Técnicas de Estudio para universitarios (desde 2011) ▪ Presentación gráfica de trabajos académicos (2010-2011) ▪ Recursos y fuentes de información: la BUA (desde 2011) ▪ Técnicas de presentaciones en público de trabajos académicos (2011-12 y 2012-13) ▪ Presentaciones en público de trabajos académicos (2013-2014) ▪ Hablar en público y oratoria (desde 2012) ▪ Charla informativa acreditación B1 en lengua extranjera (2013-2014)
---	---

<p>Acciones relacionadas con la empleabilidad e inserción laboral</p>	<ul style="list-style-type: none"> ▪ Jornada de profesionalización, “Y después, qué? Charlas de experiencias profesionales” (2007-2008) ▪ Inserción laboral y prácticas en empresas e instituciones (2008-2009) ▪ Charla sobre liderazgo (2008-2009) ▪ “Competencias personales y mercado de trabajo” y “Herramientas virtuales en la búsqueda de empleo” (2008-2009) ▪ Charla sobre Inserción Laboral (2009-2010) ▪ Talleres para la búsqueda efectiva de empleo: Elaboración del Currículum Vitae, La carta de presentación, Búsqueda de empleo en la red, Hablar en público y oratoria, Los procesos de selección, Creatividad e innovación, actitudes empresariales de futuro (2009-2010) ▪ Jornada sobre formación en empleabilidad (Prácticas nacionales e internacionales, Elaboración del Currículum Vitae y la carta de presentación, Nuevas técnicas de búsqueda activa de empleo, Empleadores: la selección de personal desde el otro lado, Cómo enfrentarse a una entrevista de trabajo, Charla intercambio experiencias egresados Facultad (2010-2011) ▪ Jornada sobre Profesionalización en la Facultad (2010-2011) ▪ Jornada dinamización emprendedora (2011-2012) ▪ Jornadas Formativas sobre Empleabilidad y Profesionalización: Elaboración del Curriculum Vitae, Elaboración de la carta de presentación, Los procesos de selección, La búsqueda de empleo en la Red, Programa de Prácticas Externas de la Facultad y experiencias, Programa de Movilidad de la Facultad y experiencias, Observatorio Inserción Laboral, La intención emprendedora de los estudiantes de la UA, Cómo enfrentarse a una entrevista de trabajo, Empleadores: la selección de personal desde el otro lado, El empleo público como opción de inserción laboral: cómo preparar unas oposiciones, El autoempleo como opción de inserción laboral (2011-2012) ▪ Jornada Formativa sobre Empleabilidad (2012-2013 y 2013-2014) ▪ Jornada informativa sobre las posibilidades de estudios de postgrado (2012-2013y 2013-2014)
--	---

Fuente: elaboración propia.

A estas actuaciones hay que añadir las acciones para que los futuros alumnos de la Facultad conozcan el PATEC, en concreto, participando en el acto de bienvenida para los alumnos de nuevo ingreso, en el programa de visitas de los alumnos de secundaria a nuestro Centro y en las charlas sobre titulaciones y salidas profesionales organizadas por el Secretariado de Acceso.

La formación no sólo del alumnado sino también del profesorado es una cuestión que adquiere una gran relevancia en el ámbito de la acción tutorial en la Facultad. Como se ha comentado, el PATEC está abierto a todos los alumnos de la Facultad por lo que el tutor puede encontrarse con alumnos de cualquier curso y, por tanto, con distintas necesidades de información por lo que debe estar preparado para

orientar sobre aspectos académicos, de aprendizaje, sobre salidas profesionales, sobre aspectos personales, emocionales y, además, trasladar a la coordinación del Programa cualquier demanda de información de los alumnos. Por esta razón, la formación del tutor es un aspecto fundamental para desarrollar su labor. Es por ello que las actividades transversales, en principio dirigidas a todos los alumnos de la Facultad, se han hecho extensivas al equipo de tutores con el convencimiento de que ello redundará en su mejor formación y preparación para desempeñar la labor tutorial. Por tanto, como forman parte del plan de formación de los tutores, el ICE reconoce con créditos de formación a los tutores que realizan dichas actividades. Por otra parte, el ICE oferta cada año, dentro de su plan de formación, talleres y charlas específicas para tutores. Las actividades formativas programadas por el ICE dotan a los tutores de instrumentos y herramientas que facilitan la labor tutorial. Además, el ICE ofrece a los tutores la posibilidad de proponer temas o cursos de su interés para contar con una oferta formativa suficiente y contextualizada a sus necesidades.

3. RESULTADOS

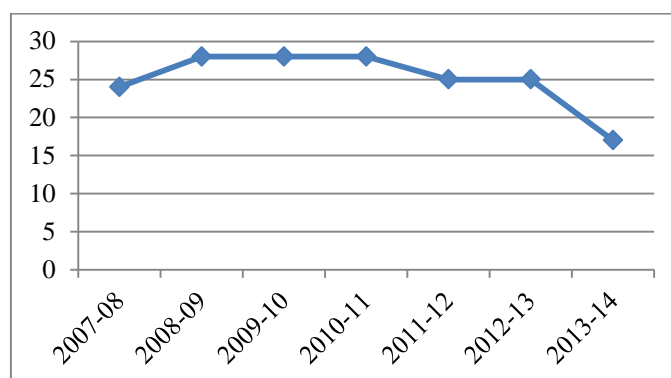
A continuación se presentan los datos más relevantes del Programa desde el curso 2007-2008 hasta el actual así como un análisis de sus principales fortalezas y debilidades que han ido marcando el funcionamiento del PATEC en sus distintas ediciones.

3.1. Evolución del PATEC

En este apartado se analiza la evolución del número de tutores y número de alumnos tutorizados desde el curso académico 2007-08.

La Figura 1 muestra la evolución del número de tutores del PATEC desde 2007 hasta 2014. La Facultad ha pasado de tener 24 tutores en el curso 2007-2008 a 17 en 2013-2014. El número de tutores se ha mantenido aunque destaca una bajada importante en el curso 2013-14.

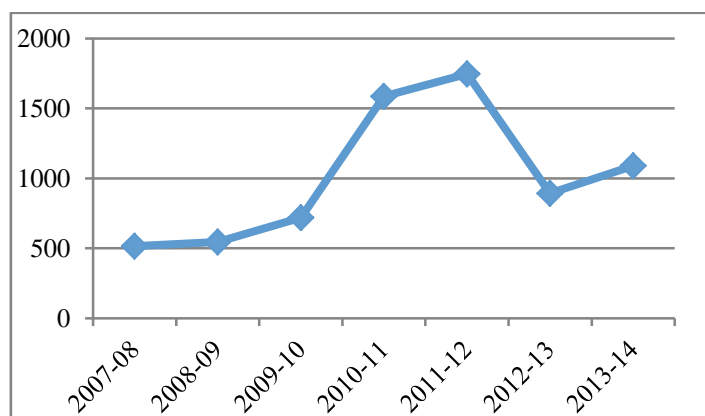
Figura 1. Evolución del número de tutores



Fuente: ICE y elaboración propia.

La figura 2 muestra la evolución del número de alumnos tutorizados en la Facultad. Se observa un incremento importante a partir del curso 2010-11, coincidiendo con la implantación de los grados, hasta la actualidad.

Figura 2. Evolución del número de alumnos tutorizados

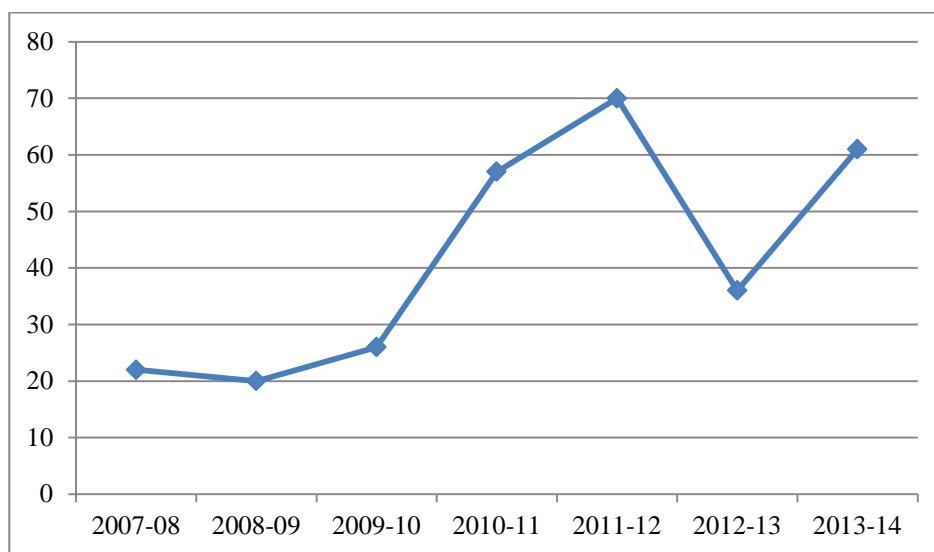


Fuente: ICE y elaboración propia.

En la figura 3 se muestra el número de alumnos medio por tutor en la Facultad de Económicas. Se puede observar cómo los tres primeros años se mantiene una ratio aproximada de 20 alumnos por tutor. Sin embargo, a partir del curso 2010-11 se

produce un incremento importante situándose en el último curso en una media superior a 60 alumnos por tutor.

Figura 3. Evolución de la ratio alumno/tutor



Fuente: elaboración propia.

3.2. Fortalezas y debilidades del PATEC

El objetivo de este apartado es realizar un análisis que contribuya a mejorar el funcionamiento del PATEC, enumerando las principales debilidades y fortalezas detectadas en el funcionamiento del Programa y apuntando propuestas de mejora. Los datos evidencian que el Programa se está consolidando año a año en la Facultad. No obstante, existen ciertos puntos débiles que se repiten cada año. Ante estas debilidades, en cada edición se han ido planteando propuestas para mejorar el funcionamiento del Programa. En la figura 4 se resumen los más relevantes.

Figura 4. Puntos fuertes, puntos débiles y propuestas de mejora.



Fuente: elaboración propia.

Aunque en la Figura 4 se resumen los más relevantes, no han sido pocos los obstáculos encontrados en la implementación del Programa en sus distintas ediciones. Las dificultades relacionadas con la comunicación alumno-tutor y la baja participación del alumnado en las actividades del PATEC manifestadas reiteradamente a lo largo de los años por los tutores se tratan de subsanar con acciones innovadoras basadas en el uso de herramientas derivadas de nuevas tecnologías de la comunicación. Estas iniciativas buscan canales alternativos de comunicación, difusión e información que hagan más visible la utilidad del PATEC. Entre estas acciones realizadas cabe destacar:

- Creación y utilización de perfiles de Facebook por parte de algunos tutores para compartir noticias y eventos relevantes.
- Realización de tutorías individuales no presenciales a través de Skype, que han posibilitado la atención tutorial de alumnos que se encontraban realizando estancias en otros lugares de España o en el extranjero.
- Utilización de la herramienta AGORAE, como canal para proporcionar, en forma de blog, información tutorial relativa a anuncios, actividades, información de interés

para el alumnado tutorizado, o preguntas frecuentes compartidas por los propios alumnos.

- Sistemas de anuncios por mail informando sobre aspectos de la vida universitaria o de interés directo para el alumnado.

Hay que señalar que el uso de estas herramientas ha permitido llegar a determinados perfiles de alumnos que de otra forma no hubieran participado en el PATEC.

Finalmente, una cuestión que dinamizaría y mejoraría el funcionamiento del Programa sería impulsar el trabajo del equipo de tutores y disponer de materiales de acción tutorial. Esta necesidad llevó a la creación de la Red de Tutores de la Facultad de Económicas con el objetivo de impulsar el Programa, mejorar la comunicación, fomentar el diálogo y coordinación del equipo de tutores y recopilar recursos de manera sistemática para mejorar la labor de los tutores no sólo actuales sino también futuros. Se pretendía aprovechar la experiencia acumulada de algunos de los miembros de la red y poner a disposición de futuros tutores los resultados de su proceso de reflexión y colaboración. Así se llegó a la elaboración del Manual del Tutor. La portada y el índice del Manual se recogen en el anexo 1 y 2, respectivamente, de esta memoria.

Dado que el Manual se entiende como un recurso que recopila la información básica que va a necesitar el tutor para orientar a su alumnado, se ha considerado que debía recoger los siguientes capítulos:

1. Qué es el Programa de Acción Tutorial. En este apartado se explica el funcionamiento del Programa de Acción Tutorial del ICE de la UA y, en concreto, la estructura del Programa de Acción Tutorial de la Facultad de Económicas.
2. Quiénes son los tutores del Programa de Acción Tutorial. A través del mismo se ha elaborado una breve definición de esta figura poniendo énfasis en la diferencia existente entre el “profesor-tutor” y el “tutor-orientador”. Es en esta última figura en la que recaen las actividades adscritas a los objetivos del Programa de Acción Tutorial.
3. Ventajas y obligaciones de los alumnos/as inscritos en el PATEC. Se señalan las ventajas que ofrece la acción tutorial, destacando la existencia de un profesor/a de referencia para la consulta de diversos temas relacionados con el ámbito académico y profesional.

4. Comunicación con el tutor. Se destacan las formas de comunicación que pueden usarse para contactar con el alumnado tutorizado (correo electrónico, blogs, Skype o redes sociales). De esta forma, el tutor les informa tanto de las actividades desarrolladas por él mismo como de las actividades de tipo transversal que se desarrollan en la Facultad y en el conjunto de la UA, y atiende sus consultas.
5. Información sobre becas y ayudas. En este apartado se muestra dónde encontrar la información y el soporte que proporciona la UA sobre becas y/o ayudas, así como un conjunto de enlaces específicos según el tipo de beca y/o ayuda que puede resultar de interés para el/la estudiante.
6. Créditos y asignaturas. En este capítulo se trata de aproximar al alumnado al concepto de crédito como unidad de medida de la carga académica de las asignaturas y al crédito ECTS que valora el esfuerzo que debe realizar el estudiante para superar las asignaturas.
7. Reconocimiento de créditos por la participación en actividades universitarias y cursos de la UA. Se recogen de manera concreta aquellas actividades que permiten la posibilidad de obtener seis créditos optativos en base a la normativa de la UA.
8. Postgrado. En este capítulo se sintetiza toda la información relativa al postgrado, se señalan las diferencias entre los másteres oficiales y los títulos propios (master, experto y especialista) y se ofrece información de la oferta de postgrado de la Facultad de Económicas: Másteres oficiales, títulos propios y doctorado.
9. Empleo y empresa. Se indican las cuatro unidades que proporcionan información y servicios sobre estos temas y sus competencias (Gabinete de Iniciativas por el Empleo, Observatorio de Inserción Laboral, Unidad de Prácticas del Servicio de Alumnado y Vicedecanato de Prácticas Externas de la Facultad).
10. Idiomas. Desde la entrada en vigor de los estudios de grado la Normativa de la UA establece que todos los titulados han de conseguir competencias en un idioma extranjero, superando como mínimo el nivel B1 del Marco de Referencia Europeo para las Lenguas Modernas. Es importante por tanto que nuestros alumnos estén bien informados sobre las posibilidades que tienen para adquirir dichas competencias o mejorar su formación en estos aspectos.

11. Movilidad nacional e internacional. Se describen las diferentes opciones que tiene el estudiante de realizar parte de sus estudios en otra universidad: nacional (Sicue-Séneca), europea (Erasmus), no europea y otros programas (Fórmula Santander, Programa propio) así como los enlaces donde puede encontrarse más información.
12. Normativa de permanencia en la titulación. En este apartado se detallan las cuestiones relacionadas con los requisitos necesarios para el progreso curricular dentro de las titulaciones y las condiciones de permanencia en la carrera (normas generales, requisitos para pasar de unos cursos a otros, particularidades vinculadas a estudiantes de movilidad).
13. Trabajo Fin de Grado (TFG). En este apartado se muestra dónde encontrar información sobre el TFG, se describe qué tipo de información es necesaria para elaborarlo y dónde está, qué requisitos debe cumplir el alumnado para matricularse del mismo, qué requisitos deben reunir para que el tutor pueda evaluar el TFG, así como información sobre el proceso de matrícula, el calendario y la normativa académica sobre el TFG. Asimismo, se explica el caso particular de los estudiantes de movilidad que se matriculan en el TFG.
14. Órganos colegiados con representación estudiantil. La UA promueve la participación de los estudiantes en la toma de decisiones, en asociaciones y movimientos sociales y en los distintos Órganos de Gobierno de la Universidad que se explican en este apartado.
15. Centro de Apoyo al Estudiante. En este capítulo se proporciona información sobre los principales servicios que ofrece el CAE para garantizar la integración y plena participación universitaria a los alumnos de la UA.
16. La tutoría de pares. Se explica en qué consiste, quién interviene y cuáles son los objetivos de un programa con tutores entre iguales. Además, se señalan los beneficios que reporta tanto para los estudiantes tutorizados como para los estudiantes-tutores y para la institución universitaria.

4. CONCLUSIONES

Casi una década después, el Programa de Acción Tutorial en la Facultad de Económicas ha ido evolucionando tratando de adaptarse al actual contexto en el que se desarrollan las enseñanzas universitarias y a la realidad del alumnado matriculado en nuestro Centro, pues el PATEC se dirige a todos los alumnos de la Facultad independientemente del curso y la titulación en la que están matriculados. Así, y a la luz de la experiencia de todos estos años, el PATEC ofrece sobre todo atención individualizada a los alumnos que lo solicitan y formación adicional a través de las actividades transversales para contribuir a la formación integral de nuestro alumnado.

No han sido pocos los obstáculos encontrados en la implementación del Programa en sus distintas ediciones. Las dificultades relacionadas con la comunicación alumno-tutor se tratan de subsanar con el uso de herramientas derivadas de las nuevas tecnologías de la información y la comunicación.

Otro tipo de limitaciones estaría relacionado con la necesidad de impulsar el trabajo del equipo de tutores y de disponer de materiales adecuados de acción tutorial, con la falta de experiencia de los tutores noveles o la reducida participación del alumnado en las actividades del PATEC. Para solventar estas dificultades se ha creado una Red de Tutores en la Facultad. Con ella se trataría de dar un impulso al Programa y recopilar recursos de manera sistemática que permitan mejorar la labor que realizan no sólo los tutores actuales sino los futuros tutores, lo que ha derivado en la redacción del Manual del Tutor.

5. DIFICULTADES ENCONTRADAS Y PROPUESTAS DE MEJORA

La principal dificultad a la que se enfrenta el Programa de Acción Tutorial en la Facultad de Económicas, y que se trata de superar con la creación de la Red, está relacionada con los problemas de comunicación entre tutor/a y alumno/a y la baja participación del alumnado en las actividades realizadas en el marco del Programa. Así, con la creación de la Red se ha pretendido fomentar la reflexión entre los miembros de la misma, todos ellos tutores del Programa, de forma que contribuyera a mejorar el funcionamiento del PATEC en aquellas cuestiones que constituyen debilidades endémicas del Programa. Estas dificultades tratan de solucionarse recurriendo al uso de herramientas derivadas de las nuevas tecnologías que han permitido llegar a alumnos que de otra forma no hubieran participado en el Programa.

Además, como el PATEC está abierto a todos los alumnos de la Facultad, un tutor puede encontrarse con dificultades a la hora de dar respuesta a las demandas de información del alumnado. Con el fin de ofrecer más recursos al tutor, el trabajo de la Red culminó con la elaboración del Manual del Tutor donde se recopilan las cuestiones que con más frecuencia se tratan en las sesiones de tutoría. En este sentido, en relación con las propuestas de mejora, la intención de los miembros de la Red es seguir trabajando en la mejora del Manual actualizando e incorporando nuevos capítulos al Manual del Tutor, en función de las necesidades de información del alumnado. Al mismo tiempo, y en relación con estas necesidades, también se plantea planificar nuevas actividades que contribuyan a la formación integral del estudiante y a su adaptación al contexto universitario.

6. PREVISIÓN DE CONTINUIDAD

El potencial que tiene el Programa de Acción Tutorial y los beneficios que puede reportar al alumnado participante plantea la necesidad de seguir trabajando en red para mejorar el funcionamiento del Programa y hacerlo llegar año a año a un mayor número de alumnos.

El diálogo y la coordinación que han caracterizado el trabajo colaborativo del equipo de tutores motivan a trabajar en esta dirección. Es por ello que se plantea ampliar el centro de interés de nuestra investigación y estudiar las actividades de acción tutorial realizadas por otras universidades. De esta forma, se podrían realizar análisis comparativos con otros contextos universitarios y obtener así una panorámica más amplia de la acción tutorial en la universidad española. Así, se podrían establecer sinergias y redes de colaboración interuniversitarias que permitirían enriquecer el Programa de Acción Tutorial.

7. REFERENCIAS BIBLIOGRÁFICAS

Bajo, I. (2011). Evolución y futuro del Programa de Acción Tutorial (PAT) de la Universidad de Alicante, Comunicación presentada en el III Congreso Internacional UNIVEST, Girona, 16-17 de junio.

Martínez González, J.A. (2011). La orientación y la tutoría en el Espacio Europeo de Educación Superior. *Cuadernos de Educación y Desarrollo* 3 (23)

Memorias de coordinación del Programa de Acción Tutorial implementado en la Facultad de Económicas y Empresariales (diversos años), disponibles en <http://web.ua.es/es/ice/tutorial/materiales-pat.html>

Plan de acción tutorial de la Facultad de Educación de la Universidad de Alicante, disponible en <http://web.ua.es/es/ice/tutorial/programa-accion-tutorial.html>

ANEXO 1. Portada Manual del Tutor.

MANUAL DEL TUTOR
DEL PROGRAMA DE
ACCIÓN TUTORIAL DE
LA FACULTAD DE
CIENCIAS
ECONÓMICAS Y
EMPRESARIALES



Junio 2014

ANEXO 2. Índice Manual del Tutor

ÍNDICE

1. Qué es el Programa de Acción Tutorial	2
2. Quiénes son los tutores del Programa de Acción Tutorial	4
3. Ventajas y obligaciones de los alumnos/as inscritos en el PATEC	8
4. Comunicación con el tutor	11
5. Información sobre becas y ayudas	12
6. Créditos y asignaturas	16
7. Reconocimiento de créditos por la participación en actividades universitarias y cursos de la UA	19
8. Postgrado	21
9. Empleo y empresa	25
10. Idiomas	33
11. Movilidad nacional e internacional	35
12. Normativa de permanencia en la titulación	40
13. Trabajo Fin de Grado (TFG)	44
14. Órganos colegiados con representación estudiantil	48
15. Centro de Apoyo al Estudiante	50
16. La tutoría de pares	52