



Universitat d'Alacant
Universidad de Alicante

XIII JORNADES DE XARXES D'INVESTIGACIÓ EN DOCÈNCIA UNIVERSITÀRIA

Noves estratègies organitzatives i metodològiques en la formació
universitària per a respondre a la necessitat d'adaptació i canvi



JORNADAS DE REDES DE INVESTIGACIÓN EN DOCENCIA UNIVERSITARIA **XIII**

Nuevas estrategias organizativas y metodológicas en la formación
universitaria para responder a la necesidad de adaptación y cambio

ISBN: 978-84-606-8636-1

Coordinadores

María Teresa Tortosa Ybáñez

José Daniel Álvarez Teruel

Neus Pellín Buades

© **Del texto: los autores**

© **De esta edición:**

Universidad de Alicante

Vicerrectorado de Estudios, Formación y Calidad

Instituto de Ciencias de la Educación (ICE)

ISBN: 978-84-606-8636-1

Revisión y maquetación: Neus Pellín Buades

Publicación: Julio 2015

¿Actitudes favorables o barreras mentales ante la discapacidad?

R. Suriá Martínez,¹ A. Rosser Limiñana,¹ E. Villegas Castrillo²

¹*Departamento de comunicación y psicología social*

²*Departamento de trabajo social y servicios sociales*
Universidad de Alicante

RESUMEN

Desde hace algunos años, la proliferación de investigaciones dedicadas a la integración de las personas con discapacidad se ha incrementado notablemente.

Uno de los campos más implicados en esta temática es el ámbito educativo, en el que las actitudes que los estudiantes muestran hacia la discapacidad son fundamentales para la integración del alumnado con discapacidad. El propósito del estudio consiste en evaluar las actitudes de los estudiantes universitarios hacia los alumnos con discapacidad en función del curso y la titulación de los estudiantes. Participaron 349 alumnos de la Universidad de Alicante con edades comprendidas entre 18 y 32 años ($M= 21,60$, $DT= 2,32$). Diseñamos un cuestionario tipo Likert (1=nada de acuerdo, 5= totalmente de acuerdo), donde se estiman las actitudes de los estudiantes. Los resultados de los análisis de varianza indicaron diferencias estadísticamente significativas en las actitudes de los estudiantes en función del curso y de la titulación. Nuestro estudio muestra que, en general, los alumnos presentan actitudes favorables hacia los alumnos con discapacidad, no obstante, encontramos que desde ciertas titulaciones, y en los cursos superiores, los estudiantes indican mayor nivel de sensibilización hacia la discapacidad.

Palabras clave: discapacidad, estudiantes, universidad, prejuicios, integración

1. INTRODUCCIÓN

En los últimos años, las diferentes políticas educativas y sociales que se han venido desarrollando se han esforzado por conseguir la igualdad de oportunidades de los estudiantes con discapacidad a la hora de acceder a una educación que se base en igualdad de condiciones.

Así, se han producido cambios en todos los países, en su legislación educativa hacia la Integración de las personas con discapacidad (Agencia Europea para el Desarrollo de la Educación Especial, 2001).

Siguiendo esta idea de participación y actividad normalizada, vemos que el proceso de incorporación a la “normalidad” que se inició en las etapas de educación primaria y secundaria ha continuado en niveles educativos superiores.

Esta nueva visión de la discapacidad y sus características implica, por tanto, que la universidad ofrezca respuesta a las necesidades específicas de estos alumnos.

Con este fin se han desarrollado una serie de acciones orientadas a la asistencia, apoyo y asesoramiento que permitan a estos alumnos un desenvolvimiento pleno en la educación superior.

Al margen de la legislación de carácter nacional aplicable a la educación superior de personas con discapacidad, cada universidad cuenta con un reglamento en el que se determinan qué tipo de acciones se llevarán a cabo para apoyar a los estudiantes con discapacidad.

Dentro de este reglamento se contempla la existencia de los servicios de apoyo a la discapacidad, a través de los cuales se facilitará a los estudiantes con discapacidad las adaptaciones oportunas para que el alumno pueda participar y acceder a todos los recursos universitarios, y con ello, a fomentar la participación y el aprendizaje de los universitarios con discapacidad (Arana, Meilán y Rodríguez, 2008).

En referencia a los dos últimos objetivos, la promoción de la autonomía personal, vida independiente y participación social plena y la sensibilización de la comunidad universitaria, cobran especial relevancia para la total integración del alumnado con discapacidad las relaciones interpersonales que establecen los alumnos con discapacidad con el resto de miembros de la comunidad universitaria (Bueno, 2010; Suriá, 2012; Verdugo, Arias y Jenaro, 1994).

En este sentido, la investigación reciente acerca de las variables que favorecen la inclusión, señala que *las actitudes* son un aspecto fundamental en el éxito de las personas con discapacidad en sus procesos de integración y de éxito en su proceso de enseñanza aprendizaje (Bueno, 2010; Castejón, 2004; Verdugo, et al., 1994).

De este modo, conocer esta variable es uno de los objetivos que desde cualquier ámbito educativo y en todas las etapas formativas debe potenciarse con objeto de mejorarla.

Sin embargo, para ello, primero debemos comprender este concepto, es decir, saber qué entendemos por actitud. Así, entre las múltiples definiciones, Ovejero (1998), concluye que “la actitud es una predisposición aprendida para responder consistentemente de un modo favorable o desfavorable ante objetos, personas o grupos de personas y situaciones”.

Basándonos en esta definición, según las actitudes que tengamos hacia las personas influirán en la interacción con ellas, de forma que, en función de la concepción que tengamos sobre las personas con discapacidad así será nuestra predisposición a comportarnos en nuestras relaciones con ellas, y con ello, a influir en su integración en la sociedad.

Asimismo, las actitudes que tenemos son aprendidas, lo cual se traduce en que se van formando a lo largo de la vida y no en un momento determinado del desarrollo evolutivo de la persona, por lo que, ¿podríamos pensar que pueden cambiar o evolucionar las actitudes hacia los estudiantes con discapacidad en función de la edad?, o bien, trasladándolo al ámbito educativo, ¿podrían existir diferencias en las actitudes según los estudios que cursen los estudiantes?

Es en este contexto en el que cobra relevancia nuestro estudio consistente en examinar las actitudes que tienen los estudiantes hacia las personas con discapacidad, con el objetivo de sensibilizar y proveer a todos los estudiantes de la información y bases que favorezcan la integración del alumnado con discapacidad.

Por tanto, los objetivos del estudio consisten en:

Objetivo 1: Describir las actitudes manifestadas por los estudiantes universitarios.

- Hipótesis 1. Los estudiantes universitarios manifiestan actitudes de aceptación hacia las personas con discapacidad.

Objetivo 2: Analizar las diferencias interindividuales en variables como el sexo o el curso en relación a la actitudes hacia la diversidad.

En este sentido, hemos mencionado que las actitudes son aprendidas, por lo que se adquieren y modifican en función de las diferentes experiencias a lo largo de toda la vida, así, esperamos que:

- Hipótesis 1. Existan diferencias estadísticamente significativas entre estudiantes en función del sexo.

Asimismo, esperamos que:

- Hipótesis 2. Existan diferencias estadísticamente significativas entre estudiantes en función del curso.

2. MÉTODO

2.1. Participantes

La muestra está compuesta por 349 alumnos, procedentes de la universidad de Alicante Dichos alumnos fueron clasificados en distintos grupos en función del sexo y curso.

Tabla 1. Sexo y edad de los estudiantes

	CURSO			Total	
	1ºUA	2ºUA	3ºUA		
SEXO	Mujer	63	118	100	281
		18,3%	34,2%	29,0%	81,4%
	Hombre	38	8	18	64
		11,0%	2,3%	5,2%	18,6%
	Total	101	126	118	345
		29,3%	36,5%	34,2%	100,0%

2.2. Instrumentos

El instrumento empleado ha sido un cuestionario elaborado y validado para el estudio el cual está formado por dos bloques. En el primero aparecen los datos referentes al alumno que responde, como son, el sexo, el curso y la etapa de estudio.

La segunda parte del instrumento consta de una escala tipo Likert de 1 al 6 (1= Totalmente en desacuerdo, 6= Totalmente de acuerdo) de 8 ítems relacionados con las creencias y actitudes de los estudiantes hacia los estudiantes con discapacidad.

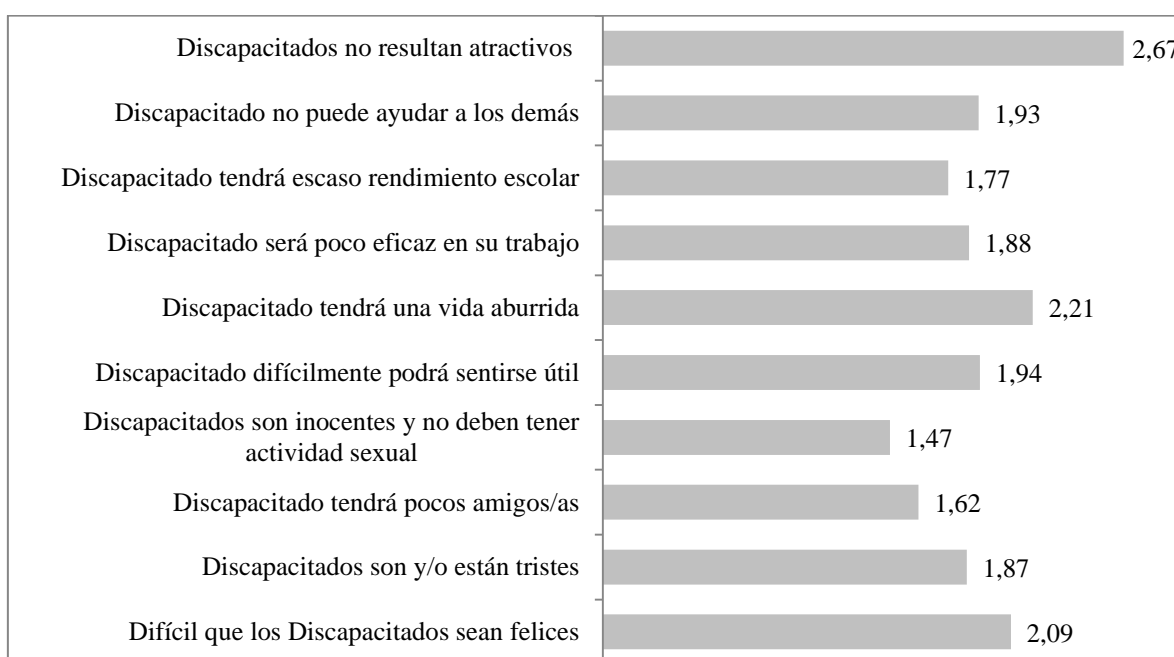
2.3. Diseño

Nuestra investigación se basa en un diseño cuasi-experimental ya que no se distribuye la población al azar puesto que los estudiantes pertenecen a contextos concretos y agrupados en función del curso.

4. RESULTADOS

Según los resultados indicados por los 349 alumnos de la muestra observamos que en todos los ítems las puntuaciones medias se encuentran entre estar “totalmente en desacuerdo”, en “bastante en desacuerdo” y en “dudo, pero algo en desacuerdo”

Figura 1. Puntuaciones medias en la escala



Dimensiones en función del sexo

Al analizar las actitudes en función del sexo encontramos que en casi todos los ítems de la escala existen diferencias en función de ser mujer o ser varón, siendo los varones los que muestran una actitud menos favorable hacia las personas con discapacidad.

Concretamente en la afirmación a cerca de “Normalmente las personas con discapacidad son y/o están tristes” los varones en la creencia de que no es cierto [t (504)=-2.59, p<.05].

En la siguiente afirmación relativa a “Una persona con discapacidad tendrá pocos amigos” observamos que el grupo de varones indica una media superior al de mujeres [t (504)=-4.74, p=.000].

Asimismo, en la afirmación a cerca de “Una persona con discapacidad difícilmente podrá sentirse útil” destacan los varones en estar más de acuerdo [t (504)=-4.65, p=.000].

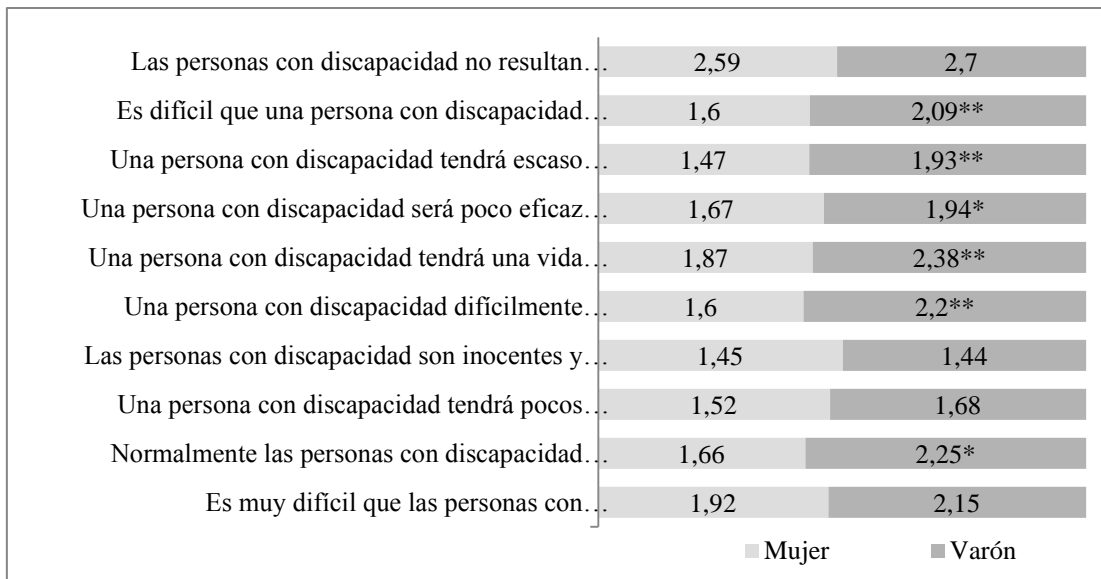
Sobre la creencia de que “Una persona con discapacidad tendrá una vida aburrida” observamos la misma dirección, es decir, destacan los varones con una media más alta en esta creencia [t (504)=-4.1, p=.000].

En cuanto al ítem “Una persona con discapacidad será poco eficaz en su trabajo” observamos diferencias a nivel significativo, destacando los varones con un índice más elevado [t (504)=-2.25, p=.000].

Con respecto al ítem concerniente a “Una persona con discapacidad tendrá escaso rendimiento escolar” destacan los varones en un mayor índice central [t (504)=-4.23, p=.000].

Por último, en el ítem que indica que “Es difícil que una persona con discapacidad pueda ayudar a los demás” nos encontramos la misma dirección, los varones muestran una media más alta, y por tanto, una actitud más negativa que las mujeres, [t (504)=-4.32, p=.000].

Figura 2. Puntuaciones medias en la escala según género



Dimensiones en función del curso

Para comparar las puntuaciones en función del curso se llevó a cabo un análisis de varianza comparando las diferencias entre los alumnos de los diferentes cursos (1º, 2º y 3º). En la figura 3 se presentan los resultados. Así, como puede verse (figura 3), es el grupo de estudiantes de primer curso el que presenta las puntuaciones más altas de los cursos analizados es decir, los que más de acuerdo están con estas afirmaciones.

Al analizar las dimensiones de la escala en función del curso observamos que existen diferencias en todos los ítems según el curso en el que se encuentren los alumnos, así, a nivel descriptivo, vemos que ante el ítem referente a “Es muy difícil que las personas con discapacidad sean felices” la media de los alumnos que cursan 1º (M=2.30, D.T=1.59) superan con una media más alta a los alumnos que cursan el resto de cursos.

Ante la afirmación relativa a creer que “Normalmente las personas con discapacidad son y/o están tristes”, encontramos que la media de los alumnos de 1º (M=2.64, D.T=4.58) alcanzaron puntuaciones medias más altas que los estudiantes de 2º y 3º.

Con respecto al ítem que hace referencia a que “Una persona con discapacidad tendrá pocos amigos/as” observamos que el curso de 1º (M=1.59, D.T=0.87) se diferencia en su índice central a la media de los alumnos de 2º (M=1.09, D.T=0.43). A su vez, observamos que la media de este último curso (2º) es estadísticamente inferior a la de los estudiantes de 3º (M=1.38, D.T=0.75).

En la afirmación relativa a “Las personas con discapacidad son inocentes y no deben tener actividad sexual” encontramos una media de 1.57 (D.T=0.98) en 1º, observándose diferencias significativas con el curso de 3º (M=1.26, D.T=0.77).

Con respecto a la creencia de que “Una persona con discapacidad difícilmente podrá sentirse útil” observamos que el grupo de 1º (M=1.84, D.T=1.39) destacó con una media significativamente mayor que las del resto de los cursos.

Ante la afirmación relativa a creer que “Una persona con discapacidad tendrá una vida aburrida”, encontramos que los alumnos con puntuaciones medias más altas fueron los alumnos de 1º (M=2.41, D.T=1.49), observándose un resultado significativo con los otros grupos. Asimismo, se observaron diferencias entre 2º (M=1.40, D.T=0.59) y 3º (M=1.76, D.T=1.05).

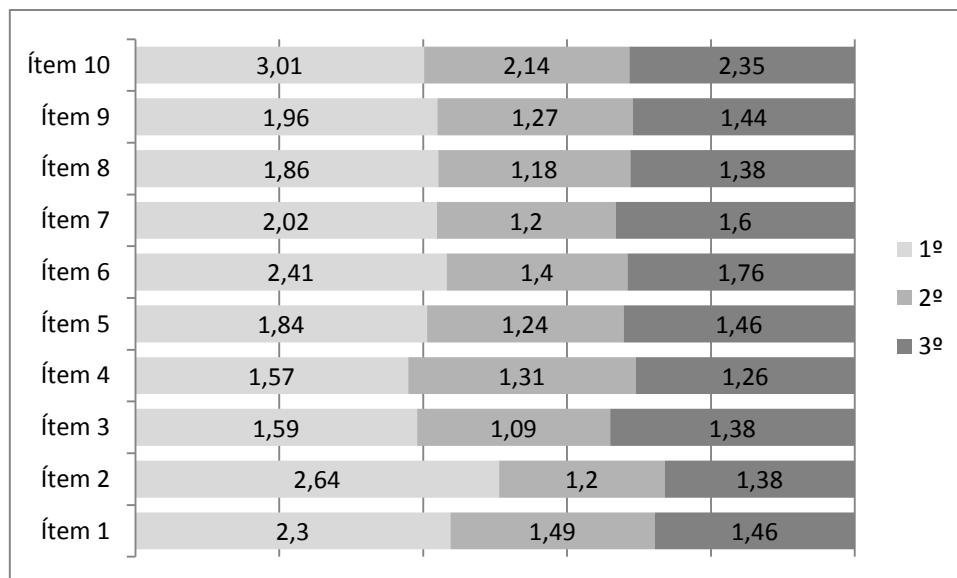
En cuanto al ítem “Una persona con discapacidad será poco eficaz en su trabajo” observamos que el curso de 1º, destacó con una media superior (M=2.02, D.T=1.30) respecto a 2º y 3º. A su vez, se observaron diferencias entre 2º (M=1.20, D.T=0.65) y 3º (M=1.60, D.T=1.02).

Con respecto a “Una persona con discapacidad tendrá escaso rendimiento escolar” observamos que de nuevo, el curso de 1º (M=1.86, D.T=1.29) resultó significativo al compararlo con el resto de cursos.

En referencia a creer que “Es difícil que una persona con discapacidad pueda ayudar a los demás” observamos puntuaciones medias más altas en 1º (M=1.96, D.T=1.25), en comparación con los otros cursos.

Finalmente, observamos los mismos resultados en la opinión referente a que “Las personas con discapacidad no resultan atractivas para otras personas” es decir, encontramos que los alumnos que cursan 1º destacaron con una media más alta (M=3.01, D.T=1.55) que el alumnado del resto de cursos.

Figura 3. Puntuaciones medias de la escala en función del curso



4. DISCUSIÓN

La relevancia de este estudio, es clara puesto que las actitudes son una de las variables más importantes a la hora de facilitar o dificultar el proceso de integración e inclusión de alumnos con discapacidad en el ámbito educativo (Arnaiz, 2003; Konur, 2006; Reina, 2003).

De forma que, los resultados anteriormente expuestos nos permiten llegar a una *primera conclusión*: en general, se observa que los alumnos muestran unas actitudes favorables hacia los alumnos con discapacidad ya que ninguna de las puntuaciones medias analizadas indica estar de acuerdo con las dimensiones indicativas de actitudes desfavorables hacia los estudiantes con discapacidad.

Entre los resultados podemos ver que los estudiantes que forman parte de la muestra manifiestan una actitud positiva ante la discapacidad. Con las manifestaciones con las que más se suele estar “totalmente en desacuerdo” son las que afirman que “Las peronas con discapacidad son inocentes y o deben tener actividad sexual”, que tendrán pocos amigos y que tendrán escaso rendimiento”. Por el contrario, las afirmaciones con las que están más de acuerdo “bastante en desacuerdo y dudo” son las siguientes: “Las personas con discapacidad no resultan atractivas para otras personas” así como, la creencia de que “Una persona con discapacidad tendrá una vida aburrida”

Al examinar las actitudes en función *del sexo* encontramos una actitud positiva en todas las dimensiones en general, aunque también se observa que en casi todos los ítems de la escala existen diferencias en función de ser mujer o ser varón, siendo los

varones los que muestran una actitud menos favorable hacia las personas con discapacidad.

Nuestros resultados son consistentes con otros estudios (Olkin y Howson, 1994) en los que encontraron que las mujeres mostraron actitudes más positivas hacia las personas con discapacidad que los hombres.

En cuanto a la hipótesis planteada concerniente a las diferentes actitudes en función del curso de los estudiantes observamos que el nivel cursado en el que los alumnos son más jóvenes muestran actitudes menos favorables que en los cursos superiores. En este sentido, podríamos pensar que la evolución de las actitudes guardan relación con la variable edad, sin embargo, al controlar la covariante edad observamos que los resultados continúan siendo estadísticamente significativos, indicando solo en algunos ítems de la escala la influencia de la edad. Por tanto, parece que la evolución de unas actitudes más favorables aumenta no tanto conforme los estudiantes avanza su edad sino con su progreso en su formación a través de los diferentes cursos (Aguado, Flórez y Alcedo, 2004; Suriá, 2011).

Estos resultados siguen la misma línea que los datos obtenidos en la investigación de Infante y Gómez (2004) en los que se destacó un aumento hacia actitudes positivas en el último curso que en el primero de estudiantes de educación superior.

Aunque debemos ser optimistas con los resultados del estudio en cuanto a las actitudes positivas de los estudiantes hacia los alumnos con discapacidad, debemos ser conscientes de la provisionalidad de las conclusiones, del tamaño de la muestra y del ámbito de estudio referido a un único centro de secundaria y a determinadas titulaciones de la universidad de Alicante. Asimismo, debemos ser cautos y considerar algunas limitaciones de este estudio relacionadas con el instrumento para recoger la información y con la deseabilidad social. Así, nuestros participantes al realizar un autoinforme sobre las cuestiones referidas en el cuestionario pueden estar sesgando sus respuestas. Por ello, debemos intentar en futuras investigaciones prolongar el periodo de tiempo de seguimiento de estudio para evaluar a los participantes una vez transcurrido cierto tiempo con el objetivo de comprobar si existen variaciones en sus respuestas.

Por otro lado, en un futuro se debería examinar otras posibles variables en las actitudes de los estudiantes universitarios como puede ser el tipo de discapacidad, así

como el grado en el que se manifiesta, ya que éstas pueden afectar también a las actitudes.

5. REFERENCIAS BIBLIOGRÁFICAS

- Agencia Europea para el Desarrollo de la Educación Especial. Watkins, A. (2001). *ICT in SNE: Recent Developments in 17 European Countries*. Middelfart, Dinamarca.
- Aguado, A.L., Flórez, M.A., y Alcedo, M.A. (2004). Programas de cambio de actitudes ante la discapacidad. *Psicothema*, 16(4), 667-673.
- Arana, Martínez J. M., García Meilán, J.J. y Rodríguez, S. (2008). Los Servicios de Atención Psicológica en la universidad española: Análisis crítico. *Revista de Psicología General y Aplicada*, 265-284.
- Arnaiz, P. (2003). *Educación Inclusiva: Una escuela para todos*. Málaga: Editorial Aljibe.
- Bueno, A. (2010). Una mirada ilusionada al futuro de los Servicios de Apoyo a la Discapacidad en la Universidad. Buenas prácticas de apoyo a la discapacidad en la universidad. En A. Bueno, *Buenas prácticas durante los estudios universitarios en la recepción de la información* (pp. 10-33). Universidad de Alicante.
- Castejón, L. (2004). *Percepciones y actitudes sobre el alumno tartamudo en Educación Primaria*. Tesis Doctoral. Universidad de Oviedo.
- Konur, O. (2006). Teaching disabled students in higher education. *Teaching in Higher Education*, 11, 351- 363.
- Gughwan, C.H. y Chow, L. (2001). Korean students' differential attitudes toward people with disabilities: an acculturation perspective. *International Journal of Rehabilitation Research*, 24, 79-81.
- Ley Orgánica 6/2001, de 21 de diciembre, de universidades. (BOE núm. 307, de 24 de diciembre de 2001).
- Ley Orgánica 4/2007, de 12 de abril, por la cual se modifica la Ley Orgánica 6/2001, de 21 de diciembre, de universidades. (BOE núm. 89, 13 de abril de 2007).
- Olkin, R. y Howson, L.J. (1994). Attitudes toward and images of physical disability. *Journal of Social Behavior and Personality*, 9, 81-96.
- Ovejero, A. (1998). *Las Relaciones Humanas. Psicología social teórica y aplicada*. Madrid: Biblioteca Nueva.
- Olkin, R. y Howson, L.J. (1994). Attitudes toward and images of physical disability. *Journal of Social Behavior and Personality* 9, 81-96.
- Reina, R. (2003). *Propuesta de intervención para la mejora de actitudes hacia personas con discapacidad a través de actividades deportivas y recreativas*. Obtenido el 10 de febrero del 2010. En: <http://www.efdeportes.com/efd59/discap.htm>
- Suriá, R. (2012). Discapacidad e integración educativa: ¿qué opina el profesorado sobre la inclusión de estudiantes con discapacidad en sus clases?. *Revista Española de Orientación y Psicopedagogía*, 23, 96-109.

- Suriá, R., Bueno, A. y Rosser Limiñana, A. (2011). Prejuicios entre los estudiantes hacia las personas con discapacidad: reflexiones a partir del caso de la Universidad de Alicante. *Alternativas. Cuadernos de Trabajo Social*, 18, 75-90.
- Suriá, R. (2011). Análisis comparativo sobre las actitudes de los estudiantes hacia sus compañeros con discapacidad. *Electronic Journal of Research in Educational Psychology*. 23, 197-216.
- Verdugo, M. A.; Arias, B. y Jenaro, C. (1994). *Actitudes hacia las personas con minusvalía*. Madrid, Ministerio de Asuntos Sociales, Instituto Nacional de Servicios Sociales.