

BOP3102

Bacheloroppgave



Prosess- og prosjektbeskrivelse

Høyskolen
Kristiania

Vår 2018

«Denne oppgaven er gjennomført som en del av utdannelsen ved Høyskolen Kristiania. Høyskolen Kristiania er ikke ansvarlig for oppgavens metoder, resultater, konklusjoner eller anbefalinger.»_

FORORD

Gjennom mitt 21 år gamle liv har skolehverdagen vært en stor del. Første skoledag, på første rad sto en spent jente klar for å begynne i første klasse. Jeg var full av forventninger til hva skolegangen hadde å gi meg – og ikke minst forventninger om hva jeg kom til å lære. Gjennom alle disse årene sitter jeg igjen med utallige inntrykk og mer kunnskap enn det jeg trodde jeg skulle sitte igjen med – ikke bare kunnskap fra klasserommet, men også kunnskap om meg selv. Fra jeg satt foten inn på skolen første skoledag, til jeg i skrivende stund sitter med en bacheloroppgave, har skolen vært med å forme meg som menneske. Skolen har gitt meg oppturer og nedturer, skolen har gitt meg glede og sorg – og ikke minst vennskap.

Bacheloroppgaven har vært en langvarig og krevende prosess, hvor jeg vil takke familien og venner for god støtte og hjelp gjennom hele oppgaven. Prosessen har som sakt vært krevende, men også veldig lærerikt og morsom.

Jeg vil rette en stor takk til veilederen min som har veiledet meg godt gjennom denne oppgaven. Hun har gjennom hele prosessen vært tilgjengelig for spørsmål, gitt meg mye inspirasjon og gitt tilbakemeldinger - både konstruktive og destruktive.

En stor takk rettes også til rektor ved Bødalen Oppvekstsenter, Rune Glad. Av han fikk jeg alle nødvendige tegninger av det nye skolebygget, informasjon om byggeprosessen og muligheten til å besøke byggeplassen.

Sist, men ikke minst, vil jeg takke Fiona Whittaker, leder for SFO ved Bødalen oppvekstsenter, for å gi meg muligheten til å utføre ulike eksperimenter og forsøk på SFO, Torvbråten skole – både med og uten barna.

Tusen takk!

Oslo

05.06.18

288721

Sted

Dato

Studentnummer

SAMMENDRAG

I denne bacheloroppgaven har jeg valgt å ta for meg temaet barneskole. Oppgaven tar utgangspunkt i nye Sydskogen skole. Det gamle skolebygget ble revet for et år siden og arbeidet med den nye skolen er i full gang. Jeg ønsket å gjennomføre denne oppgaven på bakgrunn av egne erfaringer. Etter mange år bak skolebenken og ved å jobbe på skole og SFO ser jeg et behov for å endre det fysiske arbeidsmiljøet.

Oppgaven tar for seg en overordnet problemstilling – hvor jeg i tillegg har underspørsmål som er tilknyttet til problemstillingen. Problemstillingen jeg endte opp med i denne oppgaven er; ”På hvilken måte påvirker rommets utforming, fleksibilitet, farger, belysning, materialer og akustikk på det fysiske- og det sosiale miljøet i skolen?”

Det presenteres to av tre etasjer av skolebygget. I første etasje tar jeg for meg SFO og aula med amfi. I andre etasje har jeg valgt et klasserom med et tilhørende grupperom, bibliotek og aulaen med amfi som har tilknytning til første etasje.

I oppgaven har jeg brukt forskjellige metoder for å samle informasjon og relevant teori. Jeg har brukt mye tid på fargene og gjort forsøk rundt hver enkelt farge. Intervju, observasjoner, inspirasjonsturer og befaringer har vært med på å forme oppgaven. Av disse punktene har jeg fått frem inspirasjon som jeg tok videre til idemyldringen og skisseprosessen.

Gjennom denne oppgaven har jeg kommet frem til flere konklusjoner, hvor jeg vil trekke frem det fysiske læringsmiljøet og hvor individuelt det er. Fysisk læringsmiljø oppfattes forskjellig hos alle og alle mennesker har forskjellige behov. Dette gjør det ekstra viktig med fleksibilitet, som gjør at man kan tilpasse arbeidsmiljøet til hvert enkelt menneske.

INNHALDSFORTEGNELSE

1. Innledning.....	6
2. Redegjørelse for problemstilling og underspørsmål.....	7
2.1 Underspørsmål	7
2.2 Avgrensninger	7
3. Redegjørelse for metodebruk knyttet til reseach og datainnsamling	7
3.1 Travellog.....	8
3.2 Datainnsamling, research og teori	8
3.2.1 Om stedet og skolen.....	11
3.3 Intervjuer av lærerassistent.....	11
3.4 Observasjoner.....	12
3.5 Forsøk og etterprøving av påstand	13
3.5.1 Barn om farger og fargenes betydning.....	14
4. Redegjørelse for kreative metoder	21
4.1 Tankekart	21
4.2 Inspirasjonskollasjer	21
4.3 Besøk for inspirasjon	22
5. Redegjørelse for konsept	23
6. Redegjørelse for form, materialer, farger og lys	23
6.1 Form	24
6.2 Materialer	24
6.3 Farger	26
6.4 Lys	26
6.4.1 <i>Kunstig lys</i>	27
6.4.2 <i>Dagslys/naturlig lys</i>	27
7. Redegjørelse for utforming, fleksibilitet og akustikk	27
7.1 Utforming	27
7.2 Fleksibilitet.....	28

7.3 Akustikk	29
8. Redegjørelse for arkitektoniske virkemidler	30
9. Redegjørelse for løsninger i forhold til universell utforming	30
10. Redegjørelse for bærekraftighet	31
11. Konklusjon og oppsummering av problemstilling og underspørsmål	32
12. Litteraturliste.....	35

VEDLEGG

Vedlegg 1: Intervju med lærerassistent

Vedlegg 2: Observasjon av Torvbråten skole

Vedlegg 3: Fargeforsøk

Vedlegg 4: Barn om farger

Vedlegg 5: Tankekart farger

Vedlegg 6: Tankekart skole

Vedlegg 7: Inspirasjonskollasj ”Nature & Subtle Color”

Vedlegg 8: Inspirasjonskollasj ”Light, Bright and Colorful”

Vedlegg 9: Inspirasjonskollasj ”Bright nature”

Vedlegg 10: Inspirasjonstur – Deichmanske bibliotek avd. Furuset

Vedlegg 11: Inspirasjonstur – Deichmanske bibliotek avd. Tøyen og Biblo Tøyen

Vedlegg 12: Skisseprosessen

1. Innledning

I denne bacheloroppgaven har jeg valgt å ta for meg temaet barneskole. Begrunnelsen på valg av tema er basert på egne erfaringer ved skolebygg. Etter mange år ved skolebenken har jeg opparbeidet en hel haug med inntrykk, hvor jeg blant annet ser et behov for å endre det fysiske arbeidsmiljøet ved skolen.

Det står skrevet i opplæringsloven §9 A-2 *Retten til eit trygt og godt skolemiljø* at ”Alle elevar har rett til eit trygt og godt skolemiljø som fremjar helse, trivsel og læring.” (Lovdata). Skoler med manglende sjel og et upersonlig preg kan gjøre skolegang vanskelig og umotiverende. Slitte skoler med hull i gipsvegger gir ingen form for glede for verken elever eller lærere. Barneskolen er elevenes første møte med skolen og er et sted de skal tilbringe mesteparten av dagen ved, og hvis en da ikke føler en trygghet og glede ved stedet, hvordan skal man da kunne fortsette i 13 år? Ved å gi barna et sted de kan føle glede, tilhørighet og humor tror jeg man kan gjøre mye for barna i årene de har foran seg. I oppgaven vil jeg se på hvordan man kan forbedre det fysiske læringsmiljøet og det sosiale i skolen ved hjelp av interiørarkitektur. For å avgrense oppgaven, har jeg valgt fire fokusområder jeg vil utforske; utforming, farger, fleksibilitet og akustikk. I tillegg til dette, vil jeg også se hvordan materialer og lys har en mulig virkning. Hvordan påvirker disse faktorene skolen hver for seg, og ikke minst – hvordan påvirker de hverandre? Hvordan kan man skape en atmosfære i skolen hvor elever og lærere kan trives på best mulig måte.

Bødalen er et lite tettsted i Røyken kommune, i Buskerud fylke. Sammen med Slemmestad regnes dette som den sørlige grensen av Osloområdet. Røyken kommune har i de siste årene hatt en stor befolkningsvekst, hvor Bødalen og Slemmestad har høyest økning. Dette resulterer i flere nye boligfelt, mange nye mennesker og en voksende kultur.

Skolen jeg har valgt for bacheloroppgaven er nye Sydskogen skole, som er en del av Bødalen oppvekstsenter. Sydskogen skole er en av 3 skoler i Bødalen og Slemmestad; Torvbråten skole, Sydskogen skole og Slemmestad skole – hvor sistnevnte ikke er en del av oppvekstsenteret. Det gamle skolebygget fra 1980 har stått i mange år, helt til kommunestyret i Røyken vedtok i desember 2016 at denne skulle rives og erstattes med en splitter ny skole. Denne skolen skal blant annet inneholde 14 klasserom, veksthus og et stort uteområde hvor barna kan leke fritt (Røyken kommune).

2. Redegjørelse for problemstilling og underspørsmål

”På hvilken måte påvirker rommets utforming, fleksibilitet, farger, belysing, materialer og akustikk det fysiske lærings- og sosiale miljøet i skolen?”

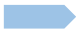
2.1 Underspørsmål

I tillegg til problemstillingen kommet frem til noen underspørsmål jeg har lyst til å finne svar på i oppgaven. Noen av underspørsmålene skal etterprøves ved hjelp av forsøk og intervjuer, hvor hypotesene og påstandene vil hjelpe meg på veien mot et ferdig prosjekt og samtidig bidra med relevant informasjon med tanke på utformingen.

- Kan farger og akustikk påvirke sykefraværet ved skolen?
- I hvilken grad påvirker rommets lyd, farger og utforming elevenes konsentrasjon?
- Gjør upersonlige og slitte skoler elever demotiverte?
- Bedre omgivelser fører til mindre hærverk
- Har ergonomi en påvirkning på det fysiske læringsmiljøet hos barn?

2.2 Avgrensninger

Nye Sydslogen skole er et relativt stort bygg, som strekker seg over 3 plan. For at oppgaven ikke skal bli for omfattende, har jeg valgt å foreta meg avgrensninger ved bygget. I dette prosjektet har jeg derfor valgt å prosjektere følgende rom;

- | | | | |
|---|---------------|---|---------------------------|
|  | Ét klasserom. |  | Aula/Amfi i 1 og 2 etasje |
|  | Ét grupperom. |  | SFO |
|  | Bibliotek. | | |

3. Redegjørelse for metodebruk knyttet til reseach og datainnsamling

For å samle informasjon til oppgaven har jeg brukt flere metoder. Jeg har hentet informasjon fra nettet

Jeg har valgt en kvalitativ forskningsmetode for innhenting av data til oppgaven. En viktig del ved bruken av kvalitativ metode er nærhet og observasjoner av få objekter i deres naturlige omgivelser (Ringdal, 2013, 104-105)

Intervjuguiden er semistrukturert, som betyr at rekkefølgen på spørsmålene, oppfølgingsspørsmål og eventuelle inngripener avgjøres av hvordan intervjuet utvikler seg. Den semistrukturerte metoden er fleksibel, hvor man kan følge opp med uforberedte spørsmål når det føles riktig. Det gjør det mulig å få frem flere refleksjoner fra intervjuobjektet. (Johannessen, Tuft og Kristoffersen 2010, 137) Metoden gjør det også mulig å omformulere spørsmål ut i fra situasjonen (Ringdal 2013, 243-244)

3.1 Travellog

Gjennom hele prosessen har besøkt flere steder for å få inspirasjon til oppgaven. For å lage et sammendrag over stedene jeg har besøkt, så har jeg laget en travellog. Her kan man lese om stedene jeg har besøkt, som har vært med på å utforme oppgaven eller har vært en stor inspirasjonskilde for arbeidet.

3.2 Datainnsamling, research og teori

I opplæringsloven ser det beskrevet spesifikt om det fysiske miljøet i skolen. Opplæringslova § 9 A-7 omhandler det fysiske miljøet og hva som kreves av skolen og skolebygget (Opplæringslova). Det står skrevet at ”Skolane skal planleggjast, byggjast og tilretteleggjast og drivast slik at det blir teke omsyn til tryggleiken, helsa, trivselen og læringa til elevane” (Opplæringslova). Dette betyr blant annet at hver enkelt elev skal føle en tilhørighet til skolen og at eleven skal føle seg trygg. Et skolemiljø har mye å si i forhold til sosialt miljø og hvor godt man trives, som igjen mulig går ut over motivasjonen. Det skal tilrettelegges for at elevene skal ha det bra på skolen, uansett hvilke behov de måtte ha. Videre står det skrevet at ”Alle elevar har rett til ein arbeidsplass som er tilpassa behova deira. Skolen skal innreiast slik at det blit teke omsyn til dei elevane ved skolen som har funksjonshemmingar.” (Opplæringslova). Et sentralt område ut i fra dette punktet handler om universell utforming. Universell utforming handler om å tilpasse bygg, slik at alle mennesker har like mye tilgang, uansett om du har funksjonshemminger eller ikke. Innfor dette punktet er også ergonomi et viktig begrep. Ergonomi handler om å tilpasse arbeidsmiljøet til mennesket og deres behov. Dette er viktig i jobbsammenheng, men også skolesammenheng. Barn vokser forskjellig og trenger forskjellige tilpasninger for at skolehverdagen skal bli så bra som mulig. Ved å tilrettelegge for god ergonomi kan man skape et arbeidsmiljø som passer hver enkelt elev. Dette kan for eksempel gjøres ved å se ulike situasjoner som kan oppstå, bruke møbler som er fleksible i forholdt til å justere i høyden eller møbler som er lette å flytte rundt.

På Utdanningsdirektoratet sine nettsider om læringsmiljø, beskriver de begrepet læringsmiljø som ”De samlede kulturelle, relasjonelle og fysiske forholdene på skolen som har betydning for elevenes læring, helse og trivsel (Skoleanlegg). Mennesket påvirkes av omgivelsene rundt og det fysiske miljøet rundt har en stor betydning for trivselen. Et godt fysisk miljø påvirker læringsmiljøet, som igjen er med på å skape et godt sosialt miljø i skolen. Det å omringes med gode omgivelser og en god atmosfære hjelper mye på følelsen av tilhørighet og hvorvidt eleven føler seg trygg i en skolesammenheng, på skolen eller med medelever.

Ergonomi er et begrep som beskriver relasjonen mellom selve produktet og mennesket og ergonomi handler derfor om tilpasningen mellom arbeidsmiljøet, teknikk og mennesket (Arbeidstilsynet). En arbeidshverdag inkluderer mye arbeid og uansett hvor belastende arbeidet er, sliter det på kroppen. Et godt arbeidsmiljø handler om gode arbeidsforhold, hvor ergonomien er med på å bedre nettopp dette. Ergonomien er mer enn bare arbeidsstilling og lys, akustikk og visuell ergonomi er vell så viktig. Det å tilrettelegge arbeidsplassen ergonomisk har ulike fordeler, hvor god ergonomi blant annet kan redusere sykdom og skader av for høy belastning.

Ergonomi handler om mer enn arbeidsstilling (Kinnarps). Det handler blant annet også om lysforhold og akustikk. Lys innenfor ergonomi har mye å si, da synet vårt endres desto eldre vi blir. Dette gjør at lyset må tilpasses ut i fra alder. Naturlig dagslys er det beste for øyet og er det mest behagelige lysforholdet, noe som har mye å si for læringsutbyttet og konsentrasjonen hos mennesket, hvor det i denne oppgaven omhandler voksne og barn. Lysregulering i den form av dimming er viktig, slik at man kan tilpasse enhver situasjon. Dette gjelder også varmt og kaldt lys etter hva man måtte ønske.

Akustikk er også noe som påvirker innenfor ergonomien. All form for lyd er støy og er slitsomt for kropp og sjel om det måtte bli for mye. Støyproblematikken kan på virke ytelseevnen og den påvirker mer vi tror. Dette kan enkelt legges til rette for i form av materialer som virker dempende. Støy og lyd påvirker mennesket mer enn vi tror, hvor blant annet det er påvist at for mye støy forårsaker hodepine, konsentrasjonsvansker og stress, hvor faktisk 40% av mennesker som omringes av for mye støy i arbeidsmiljøet og i hverdagen blir i dårlig humør, noe som går ut over motivasjonen (Kinnarps).

Tilrettelegging for god ergonomi påvirker oss mennesker og er viktig for trivselen. I skolesammenheng vil ergonomien ha mye å si på konsentrasjonen, det sosiale miljøet og trivselen. Kinnarps skriver på sin nettside at god ergonomi kan ha flere fordeler i skolen, hvor de blant annet nevner følgende (Kinnarps):

- Læringsutbyttet øker for elevene
- Trivselen og overskuddet øker blant elever og ansatte
- Helseproblemer forebygges – redusert sykefravær
- Økt samhandling mellom lærere og elever stimuleres.

I rapporten ”Trivsel i skolen” fra Helsedirektoratet (2015) kan man lese om hvilke faktorer som har en betydning for elevenes trivsel og helse i skolen og har fokus på hvordan skolene kan gjøre en forskjell for elevenes trivsel og fremme et godt miljø. (Helsedirektoratet, 2015, 6) Rapporten presiserer at målet ikke er å presentere ulike tiltak for bedre trivsel i skolen, men at den tar sikte på å identifisere ulike helse- og trivselsfremmende faktorer som har en innvirkning på skolemiljøet (Helsedirektoratet, 2015, 6). I 2002 ble elevers rettigheter for trivsel lovfestet i opplæringsloven, hvor det står i §9 A-2 at ”Alle elever i grunnskolar og vidaregåande skolar har rett til eit trygt og godt skole miljø som fremjar helse, trivsel og læring” (Lovdata). Det fysiske- og psykososiale miljøet er en stor faktor til skoletrivsel blant elever, hvor rapporten forklarer at et fysisk tilrettelagt innemiljø tilrettelegger for god læring (Helsedirektoratet, 2015, 22).

Skoletrivsel er et begrep som reflekterer om eleven føler seg inkludert i skolemiljøet, det psykososiale miljøet og i hvilken grad eleven klarer å tilpasse seg og gjøre vurderinger om egne erfaringer (Helsedirektoratet, 2015, 10) I hvilken grad eleven fungerer sosialt i skolen har stor betydning for trivselsopplevelsen, både i skolen og i eget liv. Grunnskolen er starten på en 18 år lang skolegang og hvis man ikke trives i skolen og blant elevene, faller motivasjonen for å fortsette. Begrepet trivsel beskrives i rapporten som positive følelser og tilfredshet, opplevelse av muligheter, utvikling og vekst – og ikke minst sosiale relasjoner (Helsedirektoratet, 2015, 10). Det psykososiale miljøet omhandler elever, lærere og menneskelige forhold i skolen. Samspillet mellom elev og ansatte har endret seg det siste århundret, hvor endringene i det psykososiale miljøet har ført til en endring i skolens fysiske læringsmiljø (Helsedirektoratet, 2015, 22).

3.2.1 Om stedet og skolen

Bødalen er en liten bygd i Røyken Kommune, som ligger i Buskerud fylke. Bødalen er godt plassert mellom Oslo og Drammen, hvor Bødalen sammen med Slemmestad regnes som den sørlige delen av Osloområdet. Den lille bygda har med årene blitt mer og mer folksom, hvor det i de siste årene har vært en stor befolkningsvekst i området. Dette har blant annet ført til bebyggelse av nye boligfelt.

Sydskogen skole er skolen med tilhørighet til Bødalen. Skolen er en del av Bødalen oppvekstsenter, sammen med Torvbråten skole, Sydskogen barnehage og SFO ved begge skolene. Dette betyr at de ulike avdelingene har en felles økonomi, felles rektor og felles leder for SFO – og en felles visjon. Visjonen handler om tydelighet, respekt og omsorg (Røyken Kommune). Tydelighet beskrives som at alle elever skal vite hva de skal lære og hensikten med læringen. Respekt blir beskrevet med at alle mennesker skal behandle hverandre med respekt og at vi skal lære oss å sette pris på og lære av forskjellene mellom mennesker. Omsorg blir beskrevet som alle skal bry seg om hverandre og ta vare på hverandre (Røyken Kommune.)

Gamle Sydskogen skole ble bygget i 1980 og har gjennom disse årene rommet mange tusen elever og pådratt seg mye slitasje. I desember 2016 ble det vedtatt av kommunestyret i Røyken at den nedslitte skolen skulle rives og erstattes med et flunkende nytt skolebygg (Røyken Kommune). Denne skolen skulle i tillegg være miljøvennlig, hvor skolen og kommunen har som mål å bli Nordens første svanemerkede skole (Svanemerket), som skal stå klar i februar 2019. I mellomtiden er alle elevene flyttet til et et midlertidig brakkebygg like i nærheten (Røyken Kommune).

3.3 Intervjuer av lærerassistert

For å få et bredere syn på oppgaven og se andres tanker enn kun mine egne, valgte jeg å holde et intervju. Intervjuguiden jeg lagde er semistrukturert, som betyr at rekkefølgen på spørsmålene, oppfølgingsspørsmål og eventuelle inngripener avgjøres av hvordan intervjuet utvikler seg. Den semistrukturerte metoden er fleksibel, hvor man kan følge opp med uforberedte spørsmål når det føles riktig. Det gjør det mulig å få frem flere refleksjoner fra intervjuobjektet (Johannessen, Tuft og Kristoffersen 2010, 137). Metoden gjør det også mulig å omformulere spørsmål ut i fra situasjonen (Ringdal 2013, 243-244). Spørsmålene jeg hadde klart i forkant av intervjuet var;

- Hva opplever du som problematisk i et klasserom, med tanke på utformingen?

- Bedre omgivelser fører til økt motivasjon og mindre hærverk - hva mener du om denne påstanden?
- Tror du fargebruk påvirker konsentrasjonsevnen til elevene
- Hva ser du etter i et klasserom?

Jeg valgte å intervju en lærerassistent ved Tiurleiken Skole på Romsås. Romsås er en drabantby i bydelen Grorud i Oslo. Grunnen til at jeg valgte nettopp denne skolen, er på grunn av miljø- og kulturforskjellene mellom Romsås og Bødalen. Intervjuobjektet hadde ønsket om å forbli anonym, noe som selvfølgelig var helt greit. Jeg fikk lov til å ta opptak av samtalen, slik at jeg lettere kunne skrive ned hva vi snakket om i etterkant av intervjuet.

Ettersom spørsmålene var relatert til utforming, tenkte vi noenlunde det samme om de ulike punktene. Vi snakket lenge om hva omgivelser kan gjøre med et menneske og at man av den grunn naturlig tar mer vare på omgivelsene rundt seg. Intervjuet ble avsluttet brått, da intervjuobjektet måtte skynde seg til en undervisningstime (se vedlegg 1).

3.4 Observasjoner

For å få et innblikk i elevenes hverdag i skolen, bestemte jeg meg for å bruke en dag for observasjon ved Torvbråten skole (se vedlegg 2). Dette er en relativt liten skole med mange elever. Hele skolebygget ligger på et plan, med unntak av gymsalen som går et nivå ned. Torvbråten skole er en del av det samme oppvekstsenteret som Sydskogen, og har noenlunde samme standard på bygget. Denne skolen er også veldig slitt, men planene for en ny skole har allerede begynt, hvor byggeprosessen begynner når Sydskogen skole er ferdigstilt.

Det første jeg la merke til var mangelen på samlingsområder innvendig. Det eneste rommet barna oppholder seg i, foruten biblioteket, er i gangene – hvor de som regel ikke får lov til å oppholde seg lenge i. Skolehverdagen på Torvbråten handlet egentlig kun om undervisning og friminutt. I tillegg med at skolen har en stor mangel på friarealer inne, blir elevene sendt ut i skolegården med en gang skoleklokken ringer. Skolen legger mye vekt på frisk luft, og uteområdene tilrettelegger for god aktivitet. Her er det ulike klatrestativer, husker og ballbinge på den ene siden av skolegården, hvor den andre siden har ballvegg, amfi og en egen ”tarzanløype”.

En stor del av skolehverdagen inkluderer også lærere, som er like viktige som elevene. Å tilrettelegge for gode læringsforhold inkluderer også å tilrettelegge for at lærere kan utføre jobben sin på best mulig måte. Torvbråten skole har mange flinke lærere, men også de mangler inspirerende, stimulerende og fleksible rom som bidrar til læring. Etter lærerne er ferdig med undervisningstimen har han/hun ansvaret for å sende elevene ut i skolegården. Deretter går de enten til lærerværelset i vente på neste time, eller så går de ut for å ha inspeksjon.

3.5 Forsøk og etterprøving av påstand

For å se om farger har en stor påvirkning på barna, har jeg gjort et eksperiment i forhold til dette. Jeg snakket med Fiona, avdelingsleder ved SFO Torvbråten skole, hvor jeg spurte om jeg kunne få låne et rom til forsøket. Jeg fikk låne det de kaller for ”bryggerrommet” på SFO, som er et fritt område inne, hvor barna kan leke. Rommet er fylt med ulike leker og rommet har normalt et høyt støynivå. Jeg ville se om fargene hadde påvirkning på barna og om hvordan de reagerte på de ulike fargene (se vedlegg 3).

Men hva syns egentlig barna om de ulike fargene? Jeg ville vite hva barna synes, ikke bare om de forskjellige fargene jeg hang opp – men også om fargene generelt. Jeg satt meg derfor ned med 10 barn, hvor syv var jenter og tre var gutter. Jeg spurte de om de ulike fargene, inkludert sort – hvor jeg ba barna fortelle hva de følte om fargen og hva de assosierte med fargen (se vedlegg 4). Den lille fargen går som fiolett og indigo.

3.5.1 Barn om farger og fargenes betydning



- J1- Sol, varme, syden
- J2- Varmt, sommer
- J3- Hestehov, vår
- J4- Fin, familie og glad
- J5- Solskinn, passe glad, forvirret
- J6- Sol, forvirrende men kul
- J7- Påske, fin sommer + strand, glad
- G1- Påske, glad, godteri
- G2- Sitron (godt), sur og glad, kul
- G3- Morsom, blir glad, føles som sommer

GUL

Den første fargen jeg spurte om var gul. Denne fargen var populær hos de fleste barna, da flesteparten av barna assosierte denne fargen med, i følge barna, den beste årstiden, nemlig sommer og sol. Det ble også nevnt påske, som er den stor del av fargespekteret i høytiden. Den gule fargen er sprek og gir en varm følelse. Fellestrekkene ved svarene er glede, hvor de fleste barna med en gang sa at de følte en glede ved fargen. Frukt og blomster, nærmere bestemt sitron og hestehov ble også nevnt. Barna hadde mange forskjellige meninger, men også veldig mange like.

Symbolisk

Symbolisk har den gule fargen flere betydninger og symboliserer mye forskjellig. Dette er forskjellig fra land til land. Den gule fargen er for eksempel hellig i Kina, da fargen betydde troskap – i motsetning til Norge og Frankrike, hvor den ble assosiert med falskhet og sjalusi (Steinbo, 2016, 43). Gult blir ofte brukt som et symbol for solgudene, solen og blir ofte assosiert med høytiden påske (Steinbo, 2016, 43).

Psykologisk

Psykologisk stimulerer den gule fargen både logikk og presisjon (Steinbo, 2016, 42). Den gule fargen har flere betydninger og er blant annet en nysgjerrig og stimulerende farge. I en psykologisk sammenheng betyr gult gode mentale ferdigheter, som vises i form av presisjon og logikk. Selv om fargen virker stimulerende, kan den ofte også omtales som en urolig farge og egner seg ikke ved psykiatriske sykehjem. Dette er på grunn av at fargen virker irriterende og det er vanskelig å inne roen om man befinner seg i et gult rom. Den gule fargen regnes oftest som en positiv og optimistisk farge og assosieres gjerne med sol og sommer.

Gule fargebarn

Dette er mentale barn. Gule fargebarn regnes som intelligente og skoleflinke, hvor de som oftest blir omtalt som bokormer (Steinbo, 2016, 149). Disse barna lærer ekstremt fort, har en ekstremt god hukommelse og elsker all form for ny og gammel kunnskap. Dette er barn som streber etter å være den flinkeste og tyr til flere knep for å bli best (Steinbo, 2016, 149).



- J1- Fin, vann, snø, is, kald
- J2- Fin, rolig følelse
- J3- Glad
- J4- Kald, trist
- J5- Fin følelse
- J6- Passe glad og litt lei seg
- J7- Glad, vann, is

- G1- Glad, kald
- G2- Kaldt og snø, snøflak
- G3- Litt trist, hvitt, vinter, snø

BLÅ

Den blå fargen var en favoritt hos guttene, da det var yndlingsfargen deres. Enda dette var favoritten, assosierte de mye annet enn bare glede – hvor vinter, snø og kaldt var fellesnevneren. Jeg spurte hvorfor de likte blått så godt og fikk til svar ”fordi det er en skikkelig guttefarge”. Jentene assosierte egentlig mye av det samme som guttene, men de fortalte at de fikk en rolig følelse av den blå fargen, men samtidig at de ble litt kalde. Blåfargen ble likt av de fleste barna og også av de voksne som var tilstede denne dagen.

Symbolisk

Den blå fargen er symbolisk himmelen og uendelighetens farge (Steinbo, 2016, 46). Konservatisme og tradisjon er også ofte noe som symboliserer den blå fargen. Jomfru Maria blir symbolisert ved den blå fargen, da hun som oftest ble sett i blåe klesplagg. Den blå fargen er også viktig innenfor den islamske religionen, hvor moskeer ofte blir dekorert med mye blått og turkis (Steinbo, 2016, 46)

Psykologisk

Den blå fargen oppleves som en kald, kjølig og beroligende farge (Steinbo, 2016, 44). Den roer ned kroppen og senker blant annet blodtrykket. Kroppen assosierer blått med søvn og natt, som er tiden på døgnet hvor kroppen får mest hvile. Blått fjerner stress i hverdagen og gir en melankolsk følelse (Steinbo, 2016, 44). Fargen kan oppfattes som mystisk og tung, da man

assosierer fargen med kulde og natt. Blått gir et menneske positive lederegenskaper og betyr ofte klokskap og visdom (Steinbo, 2016, 44)

Blå fargebarn

Blå fargebarn blir som gule fargebarn omtalt som mentale og intelligente. Dette er barn som er lærevillige og som liker å planlegge (Steinbo, 2016, 150). De kan fort oppfattes som veslevoxsne og arrogante blant andre. Blå fargebarn er ikke så opptatt av fysisk aktivitet eller noen som helst form for sport og velger som oftest å samle kunnskap isteden for å være i fysisk aktivitet.



- J1- Gress, høst, trær
- J2- Vår, blader
- J3- Elsker grønn, morsom og kul
- J4- Fin, rar og morsom
- J5- Glad, slim, ekkel
- J6- Litt forvirret
- J7- Vårfarge, fin farge på gresset, ekkel
- G1- Glad, gress, pollen
- G2- Slimete, snør, ekkel, kul
- G3- Eventyr, troll, Shrek, morsomt

GRØNN

Den tredje fargen ble lagt på bordet og den grønne fargen sto for tur. Den grønne fargen hadde flere og ulike assosiasjoner hos alle barna. Flere av barna assosierte den grønne fargen med gress, vår og trær. Noen av barna mente fargen minte dem om slim og noe ekkelt. G3 mente også at fargen minte om Shrek – litt påvirket, ettersom vi så på Shrek dagen før. Grønn er generelt en veldig beroligende farge, men barna hadde ulike meninger om denne påstanden. De synes fargen er behagelig å se på, men hvis det ble for mye, så likte de den ikke.

Symbolsk

Det sies at øyet og sjelen hviler i den grønne fargen og den symboliseres ofte med håp, grøde og naturlig vekst og det sies at en som er glad i å jobbe i hagen har grønne fingre (Steinbo, 2016, 43). Den grønne fargen symboliserer naturen og kjærligheten til alt som er levende. Fargen er harmonisk og følsom, samt beroligende og balanserende for kropp og sjel (Steinbo, 2016, 43). Grønt er en hellig farge for muslimer og forbindes ofte med profeten Muhammed. I kristendommen symboliserer grønt vekst og modning (Steinbo, 2016, 43).

Psykologisk

Psykologisk forbindes den grønne fargen med sjalusi, misnøye og misunnelse (Steinbo, 2016, 44). Samtidig er grønn en farge som roer ned nerver og muskler, samt demper stress. Grønt er blant annet bra for hjertepasienter (Steinbo, 2016, 43). Vi ser i dag på den grønne fargen som en glad farge og assosierer det ofte med naturen. I middelalderen ble grønt sett på som ondskapens og katastrofenes farge og ble til og med ofte assosiert med djevelen (Steinbo, 2016, 44).

Grønne fargebarn

Grønne fargebarn betegnes som de følsomme barna (Steinbo, 2016, 149). De er følsomme, hjemmekjære og velger ofte å være hjemme med familien sin fremfor å være med venner. Dette er barn som er glad i familien sin og oppleves ofte som veldig rolige. De er heller ikke, som de blå fargebarna, ikke så opptatt av fysisk aktivitet eller noen som helst form for sport. Barna er hjelpsomme, omsorgsfulle og veldig skjøre og sensitive. (Steinbo, 2016, 149). Et grønt fargebarn vil ha stor glede av et kjæledyr som selskap, da de ofte føler seg ensomme.



- J1- Ikke trist
- J2- Appelsin, varm og glad
- J3- Sint
- J4- Glad, Appelsin
- J5- Forvirret
- J6- Glad, morsom men forvirret
- J7- Overrasket, irritert, Appelsin

- G1- Varm, syden, solois
- G2- Fanta
- G3- Juice, varm, syden

ORANSJE

Når jeg spurte barna om den oransje fargen, fikk jeg mange av de samme svarene som jeg fikk med den gule fargen. De assosierte oransje med sommer og sol, men de mente at denne fargen var enda varmere enn den gule. De likte oransje, da den også minnte barna om favorittbrusen deres, nemlig fanta. De tenkte også på juice og appelsin og mente oransje var en glad og morsom farge.

Symbolsk

Oransje symboliserer fruktbarhet (Steinbo, 2016, 42). I den gamle vestlige tradisjonen bar bruden oransje blomster som et tegn på fruktbarhet. I Kina og Japan er oransje et symbol på kjærlighet

og lykke, hvor de mener at den oransje fargen gjør deg vakker og gir deg livsglede (Steinbo, 2016, 42).

Psykologisk

Psykologisk oppfordrer den oransje fargen til fysisk aktivitet og bevegelse (Steinbo, 2016,41). Fargen er følsom og vennlig, samt humoristisk. Den har som den gule fargen en uro i seg, noe som gjør at vi ikke klarer å roe oss ned og gir en følelse av rastløshet. Oransje forbindes med praktisk kreativitet av forskjellige slag (Steinbo, 2016, 41). Et oransje menneske vil beskrive seg selv som entusiastisk, spontan og sjenerøs (Steinbo, 2016, 41).

Oransje fargebarn

Oransje fargebarn er fysiske barn (Steinbo, 2016, 148). De er ofte veldig urolige og rastløse og forbindes ofte med barn som har ADHD. Barna er hyperaktive og sliter med å holde konsentrasjonen lenge (Steinbo, 2016, 148). Samtidig som at barna kan oppfattes som urolige og rastløse, er dette følsomme, blide og sjarmerende barn. De liker å være den morsomme i gjengen og lever ofte i nuet. De er praktiske og liker å være kreative. De får heller aldri nok kjærighet og annerkjennelse, noe som kommer veldig frem i skolesammenheng (Steinbo, 2016, 148).



- J1- Varm, blod
- J2- Norge, varme, fare
- J3- Forvirret
- J4- Fin, glad, varm, farlig
- J5- Familie og venner
- J6- Hjerter og kjærighet, godteri
- J7- Kjærighet, følsom og koselig farge, fin og vennlig
- G1- Kul
- G2- Farlig, blod, stopp
- G3- Irriterende, blir sint

RØD

Barna assosierte for det meste den røde fargen med fare og varselsignaler. Jentene synes det var en varm farge som minte dem om familien deres. De fortalte den røde fargen betydde kjærighet og ikke minst kjærighet på pinne. Guttene assosierte for det meste det totalt motsatte og nevnte blant annet at fargen var farlig og irriterende, hvor de også ble sinte av fargen. Her var det ganske store forskjeller mellom jentene og guttene og deres synspunkter.

Symbolisk

Rødt forbindes ofte med faresignaler eller varselskilt. Noen vil også assosiere rødt med blod og aggresjon. I Norge symboliserer den røde fargen arbeiderbevegelsen (Steinbo, 2016, 41).

Rødt symboliserer også Den hellige ånd og er en hedrende farge. Dette forklarer hvorfor kjente mennesker ofte går på rød løper før et arrangement. Rødt og sort er og så den russiske revolusjonens farger, noe som har gitt navn til Den røde plass i Russland (Steinbo, 2016, 41).

Psykologisk

Psykologisk signaliserer den røde fargen lidenskap og mennesket føler seg selvsikker og tiltrekkende ved bruken av røde klesplagg, da den trekker oppmerksomhet (Steinbo, 2016, 40). Den røde fargen egner seg ikke om du ofte er sint eller om du er i følelsesmessig ubalanse – eller om du har ADHD (Steinbo, 2016, 41)

Røde fargebarn

Røde fargebarn er blir ofte beskrevet som de energiske og de fysisk aktive barna (Steinbo, 2016, 148). De får utløp for sin indre uro ved hjelp av fysisk aktivitet og er ofte skikkelige konkurransemennesker. Røde fargebarn har ofte et temperament, men er samtidig modige ledertyper (Steinbo, 2016, 148).



- J1- Mørkt, heks
- J2- Skittles, varm
- J3- Elsker lilla
- J4- Glad, fin og varm
- J5- Passe lei seg
- J6- Glad, elsker lilla
- J7- Fin farge, glad og irritert farge
- G1- Æsj
- G2- Halloween, mørk
- G3- Liker ikke lilla

FIOLETT

Barna assosierte ”lilla” med mye forskjellig. Det var mye relatert til Halloween og mørke tider. Jentene likte lilla, ettersom det sa det var en typisk jentefarge. De likte fargen og mente det både var en glad og en trist farge. Guttene derimot hadde ikke så mye å si og likte ikke fargen i det hele tatt.

Symbolsk

Fiolett symboliserer kunstnerens farge. Dette er en kreativ farge som gir mye inspirasjon (Steinbo, 2016, 47). Fargen forbindes også med vannmannens tidsalder og var hippienes farge. Det er også en hellig farge. Biskoper bærer ofte fiolette kapper i kirken ved høytider. Fiolett

symboliseres innenfor kristendommen som adventsfargen (Steinbo, 2016, 48)

Psykologisk

I et psykologisk perspektiv betyr den fiolette fargen kreativitet og inspirasjon (Steinbo, 2016, 47). Fargen oppfattes forskjellig, ettersom det er en blanding av de fleste fargene. Fiolett kan oppfattes som trist og som glad (Steinbo, 2016, 47). Mørke fiolette farger blir sett på som mystiske og sørgende, mens lyse føles ungdommelig, friskt og gir en glad følelse.

Fiolette fargebarn

Fiolette fargebarn er karismatiske ledertyper som ofte er fulle av energi (Steinbo, 2016, 152). De er kreative og har ofte mange ideer og visjoner på lur. De er mentalt kreative og kunstneriske og har en indre visdom som gjør dem annerledes fra andre barn (Steinbo, 2016, 152). De er idealister og er klokere enn alderen tilsier. Indre visdom gjør dem annerledes (Steinbo, 2016, 152)

INDIGO

Symbolsk og psykologisk

Fargen indigo er fargen med minst symbolikk og symboliserer filosofi og religion. Psykologisk betyr indigo idealisme, individualitet og visdom (46)

Indigo fargebarn

Indigo fargebarn er kreative barn i form av fantasi. De lever ofte i en egen verden og drømmer seg som regel bort (Steinbo, 2016, 150). Med en god fantasi og en ekstremt god hukommelse vil et indigo fargebarn ofte ty til eget selskap. Dette er fordi barnet føler seg annerledes og lever i en egen verden og kan føle seg ensom av den grunn (Steinbo, 2016, 150). De regnes også som relativister og tror at det finnes flere sannheter til ulike spørsmål. Som blå og gule fargebarn, liker heller ikke indigo fargebarn fysisk aktivitet og setter seg gjerne med tegneserier i form av Fantasy eller science fiction (Steinbo, 2016, 150)

Som et forsøk til denne oppgaven, ville jeg se om fargene utgjorde en forskjell for barna på SFO ved Torvbråten skole. Jeg snakket med avdelingsleder ved SFO og fikk utdelt rommet som blir kalt ”byggerommet” til disposisjon. Dette er normalt et rom med mye rot og støy, så om forsøket mitt gjorde en forskjell, ville man merke det på dette rommet. Byggerommet er

fylt med ulike leker, oppbevaringsmøbler, en sofa og flere tavler – så dette er et rom som blir brukt mye av barna (se vedlegg 3).

4. Redegjørelse for kreative metoder

Proessen mot et endelig resultat har vært lang. I begynnelsen av prosessen begynte jeg å tømme hjernen ved hjelp av ulike kreative metoder. Det å begynne med tankekart er effektivt. Her får man frem tanker man allerede har – som videre resulterer i flere nye tanker. Deretter lagde jeg inspirasjonskollasjer for å finne ut hva jeg ville gå videre med som konsept. Jeg besøkte også steder for samle inspirasjon. Til slutt begynte jeg med skisseprosessen, som var siste steg før jeg skulle begynne å utforme selve bygget.

4.1 Tankekart

Tanker rundt bacheloroppgaven startet allerede første året mitt på høyskolen. Jeg hadde sett for meg hvordan ting skulle se ut, hvordan oppgaven skulle bli og resultatet jeg ville ende opp med. Men i det jeg satt meg ned for å jobbe, ble alt helt blankt. Jeg ble plutselig usikker på hva jeg ville gjøre med oppgaven og nye tanker oppsto. Av disse tankene lagde jeg to forskjellige tankekart, hvor jeg skrev alt jeg kom på som var relatert til oppgaven. Å få tankene ned på et ark, se det foran seg og se alt i sammenheng gir et mye lettere utgangspunkt for å fortsette frem mot et endelig prosjekt.

Det første tankekartet hadde hovedfokus på farger. Farger er veldig individuelt og hvert menneske har sin egen mening. For å se hva jeg kommer på i forbindelse med fargene, lagde jeg et tankekart. Hva betyr de ulike fargene, hvordan følelse får jeg av de og ikke minst, hva assosierer jeg med fargene (se vedlegg 5).

Tankekart nummer to handlet om skole. Ettersom oppgaven min handler om skole, ville jeg lage et tankekart om nettopp dette. Grunnskolen og skolen generelt handler om mer enn bare ordet skole. Vennskap, miljø, læring er et fåtall av ordene som er relatert til hverdagen i skolen og har en stor betydning i ens egen opplevelse av skolen (se vedlegg 6)

4.2 Inspirasjonskollasjer

Etter jeg var ferdig med tankekartene, begynte jeg å lete etter inspirasjon. For å samle inspirasjon til oppgaven samlet jeg inn bilder på nettsiden Pinterest og lagde tre helt ulike

inspirasjonskollasjer. Dette gjorde jeg for å få et større overblikk på hva som passet sammen og hva som var uaktuelt. Jeg endte opp med noe fra hver kollasj, og samlet det inn til en ferdig inspirasjonskollasj. Dette var ikke selve konseptkollasjen, men kun et utgangspunkt for hva jeg ville gå videre med.

Kollasj nummer én fikk navnet "Nature and Subtle color" og tok utgangspunkt i lys natur, med lyse fargeinnslag. Denne kollasjen ble veldig lys og fikk heller ikke frem noe av det jeg hadde tenkt på som konsept. Sammensetningen med farger og lyst treverk var likevel noe jeg likte godt og noe jeg valgte å ta med videre (se vedlegg 7)

Nummer to kalte jeg for "Light, Bright and Colorful". Hovedtemaet i denne kollasjen var sterke farger. Denne fikk frem ønsket om sterke farger, men denne uttrykket i denne kollasjen ble likevel for mørkt (se vedlegg 8).

Kollasj nummer tre handlet mest om naturen. Denne ble kalt "Bright nature" og tok også utgangspunkt i naturen, men i hovedsak bare om grønne fargetoner. Jeg likte uttrykket i denne kollasjen, men her ble det for mye grønt. Ettersom jeg skulle ha fokus på fargebruk og variasjon i fargene, tok jeg med meg naturuttrykket videre, slik at jeg kunne kombinere dette med flere sterke farger (se vedlegg 9).

Fellestrekkene ved alle kollasjene var fargebruken, og alle kollasjene hadde noe jeg ville gå videre med. Jeg trakk ut det lyse treverket fra kollasj én, de sterke fargene fra kollasj to, og de myke, naturlige linjene fra kollasj tre. Jeg hentet derfor ny inspirasjon innenfor de nye rammene, og satt sammen en ny kollasj, som gjenspeilet det jeg ville gå videre med.

4.3 Besøk for inspirasjon

Jeg har gjennom denne prosessen besøkt flere steder for å hente inspirasjon. To av besøkene jeg gjorde for å hente inspirasjon var hos Deichmanske bibliotek avdeling Tøyen og Furuset. Av alle steder jeg besøkte i henhold til oppgaven, gjorde disse to stedene mest inntrykk. Både biblioteket på Furuset og Biblo Tøyen er skrevet om i travelloggen, hvor det også er lagt ved bilder.

Deichmanske bibliotek avdeling Furuset er et relativt nytt bibliotek som åpnet dørene i 2016. Biblioteket er et sammensatt bibliotek og aktivitetshus som blir besøkt av mange mennesker hver dag. Da biblioteket var fullt av mennesker da vi ankom, fikk vi derfor ikke lov til å ta så mange bilder (se vedlegg 10)

Stedet som gjorde mest inntrykk og ga mest inspirasjon var Biblo Tøyen. Dette er barneavdelingen til Deichmanske avdeling Tøyen. Biblioteket er helt spesielt, blant annet siden ingen voksne, utenom ansatte, har adgang til biblioteket. Barn mellom 10 og 15 år kan etter skoletid komme for å gjøre lekser eller møte venner. Vi kom utenom åpningstidene, noe som gjorde at vi fikk en omvisning Mats, som er ansatt ved biblioteket (se vedlegg 11)

4.4 Skisseprosess

Etter en haug med nye inntrykk og mange nye ideer, begynte jeg skisseprosessen. Jeg begynte å skissere ned ulike ideer – både realistiske og urealistiske, her skulle alle ideer frem. For å finne de beste løsningene, valgte jeg å bruke god tid på skisseprosessen, som også gjorde det lettere å forme de ulike romløsningene i ArchiCad. Den kreative delen av meg fikk utfordret seg, og mest utfordrende var klasserommet. Her er det ulike krav som må tas hensyn til, som gjorde at jeg ikke fikk gjennomført alle ideene jeg hadde i hodet (se vedlegg 12)

5. Redegjørelse for konsept

Konseptet for denne oppgaven har fått navnet Rom for læring. Som konsept har jeg lagt hovedvekt på fargebruk, lyse materialer og bærekraftighet. Sydsbogen skole har som mål å lage en ny og bærekraftig skole, hvor styringsgruppen for skolen har bestemt at skolebygget skal bli svanemerket (Svanemerket). Bærekraftighet var noe jeg tenkte mye på i konseptutviklingen, hvor jeg blant annet så på bærekraftige materialer. Konseptet Rom for læring handler om å legge til rette for god læring og et godt fysisk læringsmiljø ved hjelp av farger, fleksibilitet, akustikk og lys.

6. Redegjørelse for form, materialer, farger og lys

I denne oppgaven er det brukt ulike elementer for å utforme bygget. Her vil jeg redegjøre for hvilke former som er brukt, de ulike materialene og fargene som er valgt, samt hvordan belysning som er tenkt til skolebygget.

6.1 Form

Formene som er valgt er en blanding av harde og myke former. Dette er gjort for å lage en variasjon og for å lage de utvalgte rommene spennende for elever og lærere. Ved å bruke en blanding av harde og myke former skaper man en form for harmoni, men samtidig også en brytning i formene. Noen rom har mest harde former, mens i andre rom er det myke, naturlige former man finner mest av.

Klasserommet har mest harde former av alle rommene som er prosjektert. Oppbevaringssystemet langs vindusveggen har flere funksjoner. Denne fungerer som sittebenk, bokhyller, skapplass og hylleplass til elevene. Konstruksjonen er formet som en L og går videre over på den bakre veggen mot grupperommet, hvor man finner hyllene til elevene.

Biblioteket er rommet med mest myke, naturlige former. Her er mye buede former som gir et spennende uttrykk. Alle inngangene til de forskjellige sonene og grupperommene har en buet form, tilpasset til barna og deres høyde. Det store treet i midten skal symbolisere kunnskapstreet. Dette treet er rundt, med en buet inngang til det innvendige rommet og grener med forskjellige buede former. Puffene som er brukt i rommet har også en naturlig form, da disse er runde.

Rommet som er forbeholdt SFO har noe av de samme formene som biblioteket, men her en litt jevnere blanding mellom harde og myke former. Inngangen mot lekerommet er samme buede form som på biblioteket. Den innebygde sitteluken i veggen er buet og har plass til to personer.

I aulaen (arealet rundt med tilhørighet til amfiet) og i amfiet er det brukt harde materialer i form av konstruksjoner. Amfiet er kvadratisk, med kvadratiske trappetrinn. De myke og naturlige formene blir fremmet ved møblementet som er valgt. Her er det runde puffer, runde barstoler og barbord, sammen med ovale, litt større puffer.

6.2 Materialer

På de fleste veggene i de prosjekterte rommene er det brukt furupanel på veggene. Dette er et lyst og naturlig materiale som også hjelper til et bedre inneklima. Furu og gran er de to beste treverkene som brukes i innvendige om og bidrar til en bedre luftkvalitet. Panelet er hvitlasert, slik at det får et lysere uttrykk og gjør at den gule effekten som kommer frem med årene forsvinner. Furupanelt er et glattkantpanel og monteres stående på veggene.

På gulvet er det brukt to forskjellige typer. I kommunikasjonsarealene og i klasserommet er det brukt linoleum. I biblioteket og på SFO er det brukt vinyl. Gulvet er i biblioteket og på SFO valgt intensjonen er at barna skal kunne gå uten sko når de er tiltede, valgte jeg å bruke vinyl, ettersom denne er myk å gå på. I kommunikasjonsarealene gikk jeg for linoleum, da denne tåler litt mer enn vinylen og er egnet for mye trafikk.

Begge type gulv er av fra Forbo og er av typen akustikkgulv. Dette betyr at begge gulvene har en trinnlydsdemping, som demper støyen av trinn i den gjeldene etasjen og de under. Akustikkgulv egner seg godt i et skolebygg og er et holdbart materiale. Elever som løper rundt i ganger, stoler som skyves på gulvet er eksempler på noe som kan dempes ved hjelp av disse gulvene.

Linoleumen er som nevnt fra Forbo og heter Marmoleum. Dette er av typen Decibel 3,5 og er i fargen 387235, Volcanic Ash. Denne har en trinnlydsdemping på 18dB og fungerer godt i områder med mye trafikk. Denne linoleumen er også bærekraftig, ettersom den blir laget av naturlige og nedbrytbare materialer. Vinylen som er valgt er også fra Forbo og heter Sarlon Resin. Dette er et akustikkgulv med en trinnlydsdemping på 19dB

Laminat er brukt på bordoverflater, inne i sitteluker og diverse andre steder. Laminatene er fra Formica, hvor det er valgt 6 ulike farger, samt en sort. Fargene som er valgt er gul, oransje, rød, limegrønn, grønn og blå. Laminatene er supplert med maling i lik NCS fargekode, som brukes på dører og vinduer.

Tekstilen er fra Ludvig Svensson Tekstil er av forskjellige materiale og har et bredt fargespekter. Fargene og stofftypene som er valgt er valgt på grunnlag av slitestyrke og at fargene skal gjenspeile laminatene og NCS-fargekodene. Happy, Key og Mingel er stoff av 100% Trevira, hvor Happy også er en miks mellom 3-4 forskjellige farger. Moss er laget av 85% ull og 15% polyamid. Rami er et gult stoff laget av en blanding av naturlige fibre av og materialet rami, hvor det er 80% ull og 20% rami. Tekstilene har en slitestyrke fra 50 000 til 120 000 Martindale, hvor Moss har er sterkest.

6.3 Farger

Fargene jeg har valgt er valgt på bakgrunn av å skape forskjellige stemninger og av hensyn til hver enkelt elev. Farger er veldig individuelt og hva vi assosierer med de ulike fargene kan påvirkes av blant annet hendelser i livet. Hvordan et barn ser fargen grønn, kan være helt motsatt av hva et annet barn ser.

	NCS S 1060-Y
	NCS S 1080-Y70R
	NCS S 1070-Y90R
	NCS S 3040-G50Y
	NCS S 7020-G
	NCS S 3050-B30G

Fargene som er valgt til dette prosjektet er vist ovenfor og er; blå, grønn, gul, oransje, rødrosa og limegrønn. Disse fargene fungerer som kontraster til hverandre og gjør at hver enkelt farge skinner frem. I alle prosjekterte rom er det brukt hvitlasert glattkantet furupanel. Dette er en lys farge, som ellers ville gjort rommene sterile og upersonlige. Ved å blande inn farger gjør det at rommene oppfattes på en annen måte. Ettersom hver trinn har forskjellige farger, er det ekstra spennende for elevene å se hvilket klasserom de får etter sommerferien og hvilke farger de får i det nye klasserommet sitt.

6.4 Lys

Lys og lysforholdene utgjør en stor forskjell i hverdagen og har en stor betydning på helse og trivsel hos mennesket. Lyset øyet oppfatter og ser spiller en stor rolle for hvor godt man trives og en stor rolle for læringsutbyttet hos mennesker. Det naturlige dagslyset er lyset som er mest behagelig for øyet og et lys mennesket jobber best i, men om man kun skulle jobbet i dagslys, ville arbeidstiden vært svært begrenset. Den god kombinasjon mellom dagslys og kunstig lys er derfor viktig, hvor det også er viktig med fleksibel belysning. Fleksibel belysning betyr i hovedsak enten at lysene kan flyttes rundt i rommet, eller at lyset kan dimmes. Dette gjør at lyset kan brukes på forskjellige måter og ikke minst brukes der hvor det trengs.

Lys spiller også en stor rolle og er et viktig punkt innenfor ergonomien. Et godt arbeidsmiljø og gode arbeidsforhold handler om miljøet rundt og at det skal kunne legges til rette for hvert enkelt menneske. Lyset skal kunne tilpasses hver enkelt og hvilke behov mennesket måtte.

Lyset skal også være fleksibelt i forhold til ulike situasjoner, for eksempel i en skolehverdag hvor man skal ha godt arbeidslys, leselys, dempe belysningen ved stillelesing eller filmvisning.

6.4.1 *Kunstig lys*

Hele skolebygget har en nedsunket systemhimling med integrert belysning. Platene i systemhimlingen er 60x60 og belysningen har samme mål. Det innfelte armaturet er LED-lys som er dimbare, som gjør det fleksibelt i forhold til ulike situasjoner i skolehverdagen.

Det er også plassert noen spotter i ulike rom. Spottene i inngangssonen i biblioteket kan dimmes og er med på å skape en koselig, hyggelig og varm velkomst inn. Det er også spotter i innfelte sitteplasser i veggene, blant annet i grupperommet, på SFO og i aulaen/amfiet.

”Kunnskapstreet” i biblioteket har pendler hengene ned fra grenene. Dette er lyspærer uten skjerm, noe som gjør at de også opptar liten plass. Disse er plassert i to forskjellige avstander fra trestammen, men alle har en avstand fra gulvet på 1225mm. Disse pendlene kan også dimmes og kan lage flere stemninger i rommet. Pendlene fungerer også som en sone avdeler sammen med treet.

6.4.2 *Dagslys/naturlig lys*

Dagslys er den formen for belysning som er mest behagelig for øyet, men det er ikke alltid det naturlige dagslyset er nok. Dagslyset skaper avgrensede arbeidstider og mennesker som har en sen arbeidstid ville dermed ikke fått muligheten til et godt dagslys. Selv om et naturlig lys er det beste for øyet og har en stor betydning for læringsutbyttet og konsentrasjonen, er det nødvendig å supplere med kunstig belysning. Solen står opp på baksiden av bygget, noe som betyr at de fleste klasserommene er avhengig av kunstig lys for å gjøre det optimalt.

7. Redegjørelse for utforming, fleksibilitet og akustikk

7.1 Utforming

Skolebygget og rommene er utformet med hensikten om å lage en mal for å tilpasse det fysiske miljøet i skolen. Det er tatt hensyn til ulike krav i forhold til utforming. Gangene og korridorene fungerer som kommunikasjonsveier og er avhengig av å være åpne i tilfelle det skulle oppstå en nødsituasjon. Det er derfor lagt til rette for brede ganger med tanke på brannsikkerhet, hvor det er tatt utgangspunkt i TEK17 sine krav om kommunikasjonsveier. Dette kravet tilsier at korridorer og svalganger må ha en fri bredde på minimum 1,5m, som tilsvarer diameteren for snusirkel for rullestoler. (Direktoratet for Byggkvalitet). Artikkelen nevner også at lange

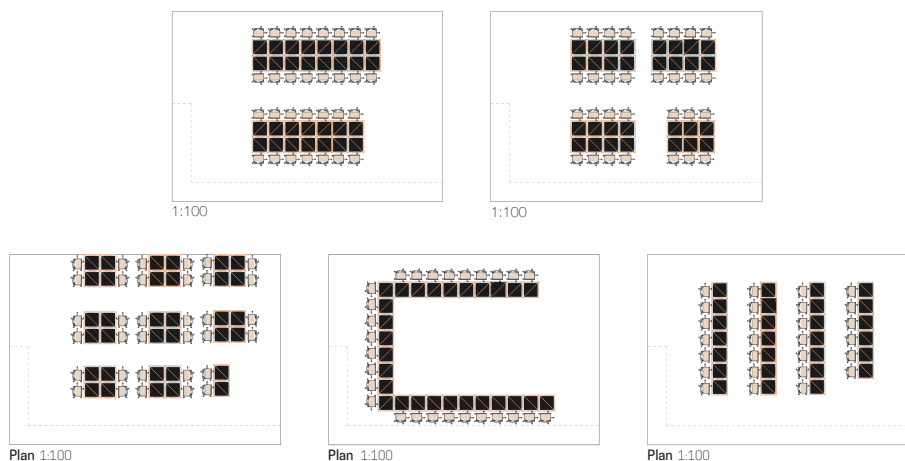
korridorer skal ha tilstrekkelig areal til at to rullestoler skal kunne passere hverandre (Direktoratet for Byggkvalitet).

Skolen er utformet med morsomme soner og arealer, hvor det blant annet i biblioteket er mye å trekke frem. Biblioteket har flere forskjellige soner med forskjellige kjennetegn og egenskaper. Rommet er eventyrlig og spennende for elevene, hvor elevene får friheten til å velge selv. Utformingen har tatt utgangspunkt i konseptet og problemstillingen. Det brukes sterke farger i hvert rom og hver trinn har forskjellige fargekombinasjoner i rommene.

7.2 Fleksibilitet

Fleksibilitet er et viktig punkt i en skolehverdag. Her skal møbler lett kunne flyttes rundt, slik at de får nye bruksområder. Det er også viktig med fleksibilitet i forhold til ulike arbeidsmetoder. Hvordan kan rommene brukes på forskjellige måter? Og hvordan kan det legges til rette for at elementer enkelt kan flyttes rundt i rommet? Dette var spørsmål jeg hadde i bakhodet i utformingen av arealene. Ved å tilrettelegge for flere bruksområder, gir det fleksibilitet i både undervisningen og ved andre anledninger.

I et klasserom er det essensielt med fleksible og lette møbler som er enkle å flytte rundt i rommet. Dette gjør det mulig å jobbe alene eller sammen i grupper. Jeg har laget ulike møbleringsforslag til klasserommet, som viser forskjellige bruksområder. Dette er ikke en spesifikk mal som læreren må bruke – ettersom læreren selv velger hvordan pulter og stoler skal være plassert. Bildet under viser flere måter å arrangere pultene på, hvor det er god variasjon mellom alenearbeid og gruppearbeid.



7.3 Akustikk

Høyt støynivå og mye lyd er en stor del av en skolehverdag. All form for lyd er støyforurensing. Mye støy kan føre til diverse plager og det er viktig å ta akustikk alvorlig, da det har en stor innvirkning i arbeidsmiljøet. Et høyt støynivå kan forårsake blant annet stress, hodepine og konsentrasjonsvansker, noe som er lite ideelt i skolen. I et skolebygg er det naturlig med mye støy og det kommer av flere forskjellige grunner. Mye løping i gangene, mye bråk i friminuttene og diskusjoner i klasserom er med på å påvirke støynivået. For å skape et bedre fysisk- og sosialt læringsmiljø bland elever og lærere har jeg tatt hensyn til nettopp dette. Ved å bruke naturlig lyddempende materialer vil støynivået reduseres kraftig.

Akustikk vinyl og linoleum fra Forbo er et trinnlydsdempende gulv som reduserer støynivået. Linoleumsgulvet heter Marmoleum Decibel 3,5mm har en trinnlydsdemping på 18dB, mens vinylgulvet med navn Sarlon Resin har en trinnlydsdemping på 19dB (Forbo). Trinnlydsdemping gjør at støyen ikke forplanter seg i etasjen og rommet under. Dette gir en stille og rolig atmosfære i skolebygget, både i undervisningen og i friminuttene. En stille og rolig atmosfære i undervisningen øker blant annet konsentrasjonen og kan bidra til bedre læring.

Furupanelet har en lydabsorbering og en etterklangstid på 0,3 sekunder, som tilsvarer klasse A. Kravet for etterklangstid i, følge byggforsk, i et klasserom ved et skolebygg er på 0,5 sekunder, noe som tilsier at det oppfyller kravet, ettersom det er furupanel på alle veggene i klasserommet (Byggforsk, 527.305). Dette gjelder også biblioteket, SFO, grupperommet og amfiet i første og andre etasje.

Det er nedsunket systemhimling i hele skolebygget. Denne er fra Moelven Modus og er deres Concept dB Acoustic 24 himling. Dette er en himling med ekstra høye lydabsorpsjonsnivåer og er ideelt for rom med mye støy (Moelven). Ettersom denne systemhimlingen går over hele skolebygget, blir dette hovedelementet for støydemping. Rom hvor det er nødvendig med mer akustikkdempende elementer, suppleres det med akustikkpaneler på vegg. Akustikkpanelene fra Offecct brukes ikke bare som lydabsorbent, men også som dekorasjoner på veggene. Ved bruken av denne type systemhimling blir romakustikken ivaretatt, ettersom lydabsorpsjonsverdiene i systemhimlingen er gode.

8. Redegjørelse for arkitektoniske virkemidler

Harmoni er et designprinsipp som går igjen i alle rom. Materialene harmonerer med hverandre og flere av elementene i hvert rom har en naturlig form (Ching, Francis D.K og Binggeli, Corky. 2012, 137). I biblioteket er intensjonen å skape en naturlig atmosfære og en eventyrlig plass for elevene, noe som blir styrket med alle de naturlige formene.

Designprinsippet variasjon går igjen i flere rom. Dette i form av variasjonen på materialene størrelser på møblene og de ulike fargekombinasjonene (Ching, Francis D.K og Binggeli, Corky. 2012, 138). Møblene i klasserommet er fleksible med justerbar høyde, noe som skaper en variasjon etter hvilken høyde man velger å ha pulten i. Fargekombinasjonene varierer for hvert trinn, hvor hver klasse har samme farge. Dette for å lage det likt for begge klassene, men at det skal være spennende hvilken farge elevene får i klasserommet etterhvert som de blir eldre.

I biblioteket har jeg brukt emphasis i form av ”kunnskapstreet” i midten av rommet. Emphasis er et designprinsipp som omhandler et dominant element (Ching, Francis D.K og Binggeli, Corky. 2012, 144). Ved å sette ”kunnskapstreet” i midten skaper det ikke bare et blikkfang, men også en egen sone. Puffer er plassert rundt treet for å styrke treetts dominante plass og i tillegg gjøre sonen til en eventyrlig plass for elevene.

9. Redegjørelse for løsninger i forhold til universell utforming

Det er viktig å legge til rette for alle mennesker i utformingen av bygg – inkludert dette bygget. Det skal være optimalt for alle mennesker, uansett hvilke utfordringer de måtte ha i hverdagen. Bygget er tidligere, og er fortsatt tilrettelagt for rullestolbrukere. Det er en sentralt og tilgjengelig plassert heis med kommunikasjon mellom hver etasje. Disse er brede nok til å få plass til rullestolbrukere. Det er også mer enn god nok plass til å ferdes i gangene, noe som gjør det enkelt for rullestolbrukere å snu. Ettersom inngangene i bygget følger naturen ute trengs det ingen rampe utvendig, da det ikke er noen hard kanter eller høyere nivåer. Flere HC toaletter rundt om i skolebygget, slik at det er lett tilgjengelig om det skulle være nødvendig.

For de svaksynte vil fargebruken spille en stor rolle. Disse fargene vil fungere som ledelinjer og hjelper dem å ferdes rundt om i rommet og i bygget. Fargene er en sterk kontrast til furupanelet og vil være en god luminanskontrast for svaksynte.

Det er også lagt til rette for rømningsveier. Rømningsveiene og korridorene tilfredsstiller kravet om universell utforming i henhold til TEK17 (Direktoratet for byggkvalitet) og byggforsk sine krav om universell utforming (Byggforsk). I første etasje hvor hovedinngangen er plassert er det avsatt god plass og tilstrekkelig med areal til to rullestoler i bredden, slik at de enkelt kan passere hverandre ved en oppstått situasjon. Bredden på en snusirkel for rullestol er 1,5 meter i diameter, og ved å ta utgangspunkt i en kommunikasjonsvei på samme mål gir god fremkommelighet.

Det er også tatt hensyn til universell utforming i utformingen av de ulike rommene. På biblioteket er det plassert et stort tre på midten av rommet, satt opp på et litt høyere nivå. Her er det en rampe på hver side, slik at elever eller lærere med nedsatt funksjonsevne lett kan komme seg opp. Treet har også et lite rom innvendig, hvor åpningen er stor nok til en rullestol – og diameteren inne i treet tilsvarer litt mer enn en snusirkel på 1,5 meter i diameter. I begynnelsen av rommet er det en liten hems, med flere trappetrinn. Her er det ikke en rampe per dags dato, men det kan lett plasseres en langs veggen om det måtte være nødvendig.

Alle åpningene til de forskjellige sittedsonene er også tilpasset i forhold til rullestol, men ettersom det er plassert bord i rommene, vil ikke en rullestol klare å snu i rommene – men av den grunn er bordene plassert slik at rullestolen lett får plass i åpningen av rommet. Bordene har en normal bordhøyde på 700mm, noe som gjør at en rullestolbruker lett får plass i enden av bordet, eller enkelt kan flytte seg til en av sittebenkene i de små rommene.

10. Redegjørelse for bærekraftighet

Bærekraftige bygg kan skapes på forskjellige måter. Når det kommer til dette skolebygget har jeg valgt å ta hensyn til bærekraftighet via materialbruk. Flere av materialene jeg har valgt er bærekraftige, hvor et til og med er svanemerket.

Linoleumgulvet som legges i gangene og i klasserom er fra Forbo. Marmoleum Decibel 3,5mm er et naturlig produkt laget av fornybart og resirkulert innhold. Hele 97% er naturlige råvarer, hvor 43% er resirkulert innhold, og 72% er hurtig fornybare (Forbo). Ettersom gulvet er naturlig og ikke tilsettes kjemikalier, er gulvet er holdbart og slitesterkt. Marmoleum Decibel er også et bakteriostatisk gulv og materiale, som betyr at det kan forhindre vekst bland bakterier og at de reproduseres.

I tillegg til å være et naturlig og bærekraftig material, er Marmoleum Decibel et akusitkkgulv. Gulvet har en trinnlydsdemping på 18dB som demper støyforurensningen i skolebygget. Vinylgulvet i biblioteket og i SFO rommet er ikke bærekraftig, ettersom det er vinyl – men gulvet har også en trinnlydsdemping, men vinylgulvet har en demping på 19dB. Mye støy kan føre til stress, hodepine og konsentrasjonsvansker hos både elever og lærere, som ikke er essensielt i en lang skolehverdag.

På veggene er det hvitlasert glattkantpanel av furu, fra Optimera. Treverk har en naturlig positiv innvirkning på innemiljø og har en lav varmeledningsevne. Dette gjør at temperaturen reguleres og det blir en større og høyere toleranse for forskjellige lufttemperaturer. Furu er et holdbart materiale og varer lenge om de vedlikeholdes på riktig måte. Jeg har brukt furupanel på alle veggene i skolebygget, med unntak av noen få vegger i hvert rom som er malt.

Kork er brukt flere steder i skolebygget i form av korktavler i flere forskjellige størrelser. Kork er blant annet brukt på den bakerste vegg i klasserommet – for oppheng av dekorasjoner av laget av elevene. Dette er et fornybart og biologisk materiale som enkelt kan nedbrytes (Wall-it). Kork blir laget av bark og er et holdbart materiale. Kork som materiale har flere forskjellige fordeler. Materialet er blant annet ideell for allergikere, ettersom det inneholder naturlige antimikrobielle egenskaper. Kork er også et lyddeppe materiale, som har en god innvirkning på akustikken.

Laminat er også brukt, både på vegg og overflater. Dette er ikke et naturlig materiale og vil ikke regnes som bærekraftig. Men dette er derimot et veldig hygienisk materiale som er lett å rengjøre. Flere steder hvor veggene er malt i farger, er det brukt laminat i samme farge på sitteoverflaten – for eksempel i den blå vegg på biblioteket. Laminat er også brukt på bordoverflatene i klasserommet, SFO og på biblioteket.

I tillegg til alle materialene nevnt ovenfor, har skolen et mål om å bli Nordens første svanemerkede skole når bygget står ferdig februar 2019. Det har vært et stort fokus på miljøet og på å skape et miljøvennlig bygg, hvor skolen vil bruke naturlig jordvarme som oppvarmingskilde. Skolen bygges i massiv tre og vil være et passivhus (svanemerket).

11. Konklusjon og oppsummering av problemstilling og underspørsmål

”På hvilken måte påvirker rommets utforming, fleksibilitet, farger, belysing, materialer og akustikk det fysiske lærings- og sosiale miljøet i skolen?”

Gjennom denne oppgaven har jeg kommet frem til at fysisk læringsmiljø er veldig individuelt. Det er individuelt hva man oppfatter som et godt miljø og det er individuelt hvordan man mener dette skal tilpasses. Det fysiske læringsmiljøet påvirkes av flere faktorer og det sosiale læringsmiljøet påvirkes i stor grad av det fysiske læringsmiljøet i skolen. For å være på problemstillingen, vil jeg først og fremst frem til at det må tilrettelegges for hver enkelt person. Ergonomi er et begrep som blir mye brukt i oppgaven, da dette har mye å si på det fysiske og det sosiale miljøet i skolen. Hver enkelt elev har ulike behov og disse behovene kan man ikke forutse før de oppstår. Dette gjør det ekstra viktig å lage et godt utgangspunkt for at dette kan tilpasses når det trengs og de ulike behovene oppstår. Det fysiske miljøet har stor innvirkning på det sosiale miljøet i skolen. Om eleven ikke føler seg trygg i et fysisk miljø, går dette utover humøret og kan skape problemer i en sosial sammenheng. Det er derfor viktig å lage en god atmosfære og gode omgivelser, slik at elevene kan føle seg vel i skolen. Tilrettelegging av et godt sosialt miljø handler mye om å skape soner og møteplasser, slik at elevene får tilbringe tid sammen.

I begynnelsen av oppgaven lagde jeg flere underspørsmål jeg ville finne svar på gjennom denne oppgaven. Her har jeg blant annet kommet frem til og konkludert med at spørsmålene påvirker hverandre. Dette gjør at spørsmålene kan besvares sammen, ettersom de henger sammen i forhold til hvordan de påvirkes og hvordan de påvirker hverandre. Alle spørsmålene har en kobling i forhold til bruken av ergonomi, fleksibilitet og omgivelsene rundt oss. vil derfor svare på spørsmålene i samme svar.

- Kan farger og akustikk påvirke sykefraværet ved skolen?
- I hvilken grad påvirker rommets lyd, farger og utforming elevenes konsentrasjon?
- Gjør upersonlige og slitte skoler elever demotiverte?
- Bedre omgivelser fører til mindre hærverk
- Har ergonomi en påvirkning på det fysiske læringsmiljøet hos barn?

Ja, er svaret til alt ovenfor. Ved å legge til rette for god ergonomi i skolen legger man også til rette for at elevene skal ha det bedre. Akustikken har en stor innvirkning på mennesket og konsentrasjonsnivået. All form for lyd oppleves som støy og påvirker elevene i stor grad. Det

er påvist at for mye støy forårsaker hodepine, konsentrasjonsvansker og stress, hvor 40% av mennesker som omringes av for mye støy i arbeidssammenheng og i hverdagen blir i dårlig humør (Kinnarps). Dette har mye å si i forhold til hvordan man oppfatter skolen og motivasjonen og dårlig motivasjon kan ha noe å si på sykefraværet. Kinnarps skriver på sin nettside at god ergonomi kan ha flere fordeler i skolen, hvor de blant annet nevner følgende (Kinnarps):

- Læringsutbyttet øker for elevene
- Trivselen og overskuddet øker blant elever og ansatte
- Helseproblemer forebygges – redusert sykefravær
- Økt samhandling mellom lærere og elever stimuleres.

Omgivelsene rundt oss har en nattlig påvirkning på følelse og hvordan vi oppfører oss. Det vil si at om omgivelsene rundt oss er slitt og ødelagt, vil oppførselen påvirkes.

Som en konklusjon vil jeg konkludere med at fysisk læringsmiljø er veldig individuelt og man må se hvert enkelt menneske og behovene de måtte ha. Ved å lage et utgangspunkt for videre utforming av lærer, gjør det at rommet både kan bli fleksibelt, funksjonelt og personlig. Det fysiske læringsmiljøet handler mye om ergonomi, noe jeg har lagt til rette for i oppgaven.

12.Litteraturliste

Nytt pensum:

Arbeidstilsynet. Tema. Ergonomi. Lesedato: 18.04.19

<https://www.arbeidstilsynet.no/tema/ergonomi/>

Byggforsk. 220.300 *Universell utforming*. Lesedato: 19.04.18

https://byggforsk.no/dokument/2997/universell_utforming_oversikt

Byggforsk. 220.315 *Universell utforming av skolebygninger*. Lesedato: 23.04.18

https://byggforsk.no/dokument/3092/universell_utforming_av_skolebygninger

Byggforsk. 220.335 *Dimensjonering for rullestol*. Lesedato: 27.04.18

https://byggforsk.no/dokument/3024/dimensjonering_for_rullestol

Byggforsk. 220.345 *Tilgjengelighet for synshemmede*. Lesedato: 21.04.18

https://byggforsk.no/dokument/3254/tilgjengelighet_for_synshemmede

Byggforsk. 342.205 *Grunnskolebygg. Funksjoner og arealer*. Lesedato: 23.04.18

https://byggforsk.no/dokument/131/grunnskolebygg_funksjoner_og_arealer

Byggforsk. 527.305 *Lydforhold i skoler og barnehager*. Lesedato: 16.04.18

https://byggforsk.no/dokument/426/lydforhold_i_skoler_og_barnehager

Direktoratet for byggkvalitet. Byggereglene. Byggteknisk forskrift TEK17. Lesedato 12.05.18

<https://dibk.no/byggereglene/byggteknisk-forskrift-tek17/12/ii/12-6/>

Forbo. Flooring. Produkter. Akustikkgulv. Akustikk linoleum. Lesedato: 21.05.18

https://www.forbo.com/flooring/no-no/produkter/akustikkgulv/akustikk-linoleum/bxuy6q#panel_102

Helsedirektoratet. 2015. Trivsel i skolen. IS-2345. Lesedato 30.01.18.

<https://helsedirektoratet.no/Lists/Publikasjoner/Attachments/970/Trivsel%20i%20skolen%20IS-2345.pdf>

Johannessen, Asbjørn, Line Kristoffersen og Per-Arne Tufte. 2004. *"Kvalitativ dataanalyse"* i forskningsmetode for økonomisk-administrative fag. Oslo: Abstrakt forlag

Kinnarps. Gevinsten av god ergonomi i skolen. Lesedato: 05.05.18

<http://blog.kinnarps.no/gevinsten-av-god-ergonomi-i-skolen>

Lovdata. Dokument. NL. Lov. 1993 07 17 61. Kapittel 9. Lesedato 16.04.18

https://lovdata.no/dokument/NL/lov/1998-07-17-61#KAPITTEL_9

Moelven. Produkter og tjenester. Systeminnredning. Concept Himling. Lesedato: 17.05.18
<https://www.moelven.com/no/Produkter-og-tjenester/Systeminnredning/Concept-Himling/>

Nordahl, Thomas. 2005. Læringsmiljø og pedagogisk analyse. En beskrivelse og evaluering av LP modellen. Norsk institutt for forskning om oppvekst, velferd og aldring (NOVA). Lesedato: 30.01.18. http://nova.no/asset/858/1/858_1.pdf

Opplæringslova. 2018. *Lov om grunnskolen og den vidaregåande opplæringa*. Kunnskapsdepartementet. Lovdata:<https://lovdata.no/dokument/NL/lov/1998-07-17-61>

Ringdal, Kristen. 2013. *Samfunnsvitenskapelig forskning og kvantitativ metode*. 3 utg. Bergen: Fagbokforlaget

Rybakken, Bjørn. 2004. *Visuell identitet*. 3 utg. Abstrakt forlag AS

Røyken Kommune. Røyken. Eiendom. Reas. Skoler. Sydsbogen skole. Lesedato: 10.04.18.
<https://www.royken.kommune.no/royken-eiendom-reas/skoler/sydsbogen-skole/>

Røyken Kommune. Skole. Skolene i Røyken. Sydsbogen skole. Lesedato: 15.04.18.
<https://www.royken.kommune.no/skole/skolene-i-royken/sydsbogen-skole/>

Skoleanlegg. Utdanningsdirektoratet. 2016. Om fysisk læringsmiljø. Lesedato: 11.01.18
<http://www.skoleanlegg.utdanningsdirektoratet.no/artikkel/45/77/om-fysisk-laeringsmiljo>

Svanemerket. Aktuelt. Nyheter. Nordens. Første. Svanemerkede. Skole. Bygges. I. Røyken. Lesedato: 23.04.18:
<http://www.svanemerket.no/aktuelt/nyheter/Nordens-forste-svanemerkede-skole-bygges-i-royken/>

Steinbo, Tove. 2006. *Fargene Forteller: Om fargenes betydning – symbolsk, psykologisk og estetisk*. 4.utg. Cappelen Damm

Pensum fra tidligere emner:

Ching, Francis D.K. og Binggeli, Corky. 2012. *Interior Design*. 3. utg. Hoboken: John Wiley & Sons, Inc.

Ching, Francis D. K. 2014. *Building Construction Illustrated*. 5. utg. Hoboken, N.J.: John Wiley.

Klingenberg, Ellen. 2015. *Interiørarkitektur*. Oslo: Spartacus forlag AS.

Lerdahl, Erik. 2007. *Slagkraft: Håndbok i idéutvikling*. Oslo: Gyldendal Norsk Forlag AS

Vedlegg 1: Intervju med en lærerassistent ved Tiurleiken Skole, Romsås

Mandag 09.04.18

Dybdeintervju med en av lærerassistentene ved Tiurleiken skole på Romsås i Oslo. Dette er et semistrukturert intervju, som vil si at jeg har en mal for intervjuet, men at det er muligheter for oppfølgingsspørsmål. Jeg fikk lov til å ta et lydopptak av samtalen, slik at jeg lettere kunne skrive inn de ulike svarene. Forhåndsbestemte spørsmål er overskrifter med sort farge og oppfølgingsspørsmålene som kom etterhvert i samtalen er markert i blått.

Hva opplever du som problematisk i et klasserom, med tanke på utformingen?

Det er ofte dårlige lagringsløsninger og oppbevaringsløsninger syns jeg, sånn med tanke på elevenes arbeid, hvor det er mye dårlige skuffer og hyller. Det virker ikke så veldig gjennomtenkt, hvor det også fort blir veldig rotete. Hvis jeg skal nevne en annen ting, så syns jeg kanskje måten klasserommene er vinklet på er ganske problematisk, hvor det er mange klasserom hvor elevene sitter vendt mot døra, ser mot døra og bare venter på friminuttet. Det er jo ikke helt heldig, da oppmerksomheten skal rettes mot undervisningen og ikke mot friminuttet. Det er også generelt veldig mye rot, i alle fall i klasserommet jeg er i, det er for mye som tar oppmerksomheten vekk fra undervisningen. Om alt rotet kunne ryddes bort i skuffer eller skap, så tror jeg flere problemer hadde blitt løst.

Bedre omgivelser fører til økt motivasjon og mindre hærverk - hva mener du om denne påstanden?

Jeg mener den stemmer. Den stemmer. Hvis elevene ser at omgivelsene og det de har rundt seg er fint, ordentlig og at det er lagt litt arbeid i det, så tror jeg de tar mer vare på det også.

Tror du fargebruk og lys påvirker konsentrasjonsevnen til elevene

Ja, det tror jeg. Lys har mye å si og det må være mye lys og et godt arbeidslys. Det må også være muligheter for å dimme ned lyset når det er nødvendig og når det passer seg. For eksempel ved film, stillelesing i egenvalgte bøker.

Det er jo mye farger, ikke nødvendigvis på veggene eller gulvet, men diverse tegninger og andre oppheng på vegger. For meg virker dette rotete og fremkaller mye uro hos elevene, da det er for mye å rette blikket mot. Men, hvis det blir for mye tror jeg det bidrar til å gire opp stemningen, holdt jeg på å si. Farger må man jo ha, men ikke for mye.

Tror du det er en farge som er beroligende?

Jeg tror blå og grønn osv. naturlige farger er naturlig beroligende.

Gjelder det for alle?

Nei, altså det er jo veldig individuelt, men for min del så syns jeg blå og grønn er veldig fine farger.

”Hva med gul og oransje?”

Veldig glade farger. I enkelte rom kan det være fint, kanskje ikke hele veggen for eksempel, kanskje en liten del.

Hva ser du etter i et klasserom?

Hva jeg ser etter? Sånn som i de klasserommene jeg er i nå om dagen, så mangler jeg først og fremst farger. Jeg mangler inspirerende klasserom, sånn som gardinene er helt forferdelige og hjelper ikke. Jeg tror gode, holdbare materialer og et godt system for ting hadde hjulpet en god del, hvor ting skal ligge, farger, ark og alt sånt mangler vi et system på. Alt blir for ensformig og vi mangler muligheter for forskjellige arbeidsmetoder, at du lett kan jobbe én og én, men også jobbe sammen i grupper.

Tror du akustikken har mye å si i et klasserom?

Ja, det tror har ekstremt mye å si. Det må være slik akustikk at elevene hører læreren godt og tydelig, men at støy samtidig også forsvinner, rett og slett sånn at de ikke plages av at noen eventuelt puster litt tungt eller skyver på stoler. Mye støy blir slitsomt i en lang skolehverdag, ikke bare for elevene, men også oss lærere.

Vedlegg 2: Observasjon av Torvbråten Skole

Fredag 20 april foretok jeg en observasjon ved Torvbråten skole. Dette bestemte jeg fordi jeg ville få et bedre overblikk over skolebygget og hvordan det ble brukt av barna. Dette er en av fire skoler i nærområdet. Torvbråten skole er en del av samme oppvekstsenter som Sydsbogen skole, så dagene er noenlunde de samme ved begge skolene. Torvbråten er på samme måte som Sydsbogen en veldig liten skole med cirka 235 elever spredd utover 7 trinn (Røyken Kommune).



Bilde: Privat

Det første man møter ved ankomst til skolen er det store amfiet og ballveggen. Amfiet fungerer som et samlingssted ved forskjellige anledninger og brukes flittig av alle elevene daglig. Ballveggen ved siden av amfiet dekker mesteparten av "fjellsiden". Her kan mange leke samtidig – og om ballen blir sparket over veggen, er det bare å klatre opp å hente den bak veggen. Ballveggen er dekorert med ulike symboler og objekter, som barna selv har laget. Disse gjør at ballveggen blir litt morsommere og brukes som treffpunkt ved ulike leker - for eksempel at du skal sparke en fotball og treffe iskremen. Det er også en liten vegg på enden, med flere åpne hull, hvor det er om å gjøre å treffe inni hullene,



Bilde: Privat

hvor hvert hull gir forskjellige poeng. Foran ballveggen er det et stort åpent område som brukes til ulike aktiviteter. Her spiller de ofte slåball i gymtimene, sykler rundt eller skater i rampa som er plassert rett ved amfiet. Over ballveggen er det et stort skogområde som blir brukt daglig av de fleste elevene. Her flyr barna rundt, leker flere leker – for eksempel ”gjemsel”, leker at de er familie og bygger ulike former for hytter. Etersom skolen skal rives og erstattes med en flunkende ny skole, har de bestemt å beholde store deler av skogen, ettersom alle barna er så glade i den.



Bilde: Privat

På toppen av amfiet finner vi ”tarzanløypa”. Dette er et stort lekeområde med flere lekeapparater – hvor slenghusken er mest populær. For noen år siden var det flere apparater, men

da disse hadde blitt gamle og farlige å oppholde seg i, ble de tatt bort pga sikkerheten. ”Tarzanløypa er også starten på lysløypa som går gjennom skogen. Denne blir brukt året rundt. I denne løypa arrangerer også skolen Skolejoggen. Dette er et arrangement hvor barn, lærere og de som ønsker løper i lysløypa, til inntekt for et veldedig formål. Dette formålet omhandler som regel barn og utdanning. Her løper store og små en runde i lysløypa og skolen samler inn flere tusen hvert år.

Bildene nedenfor viser uteområdet foran SFO fløyen, hvor 1, 2, 3 og 5 klasse holder til. Dette er et område preget av mye skog og flere lekeapparater. Det største lekestativet som vist på bildet under, blir som oftest brukt til å turne i. Her svinger de seg rundt de tre liggende stengene, eller henger opp ned. Nettet blir brukt til å klatre i, på samme måte som de små klatreveggene på siden av ”veggene”. Det ensomme treet i bakgrunnen av stativet blir også brukt som et klatrestativ, hvor flere av barna ikke klarer å klatre opp – hvor en voksen som regel løfter de opp, slik at de kan sitte på toppen. Bak dette treet igjen, kommer stativet de kaller for ”spindelvevet”, ettersom det ligner på et spindelvev. Her klatrer barna opp og ned, hver eneste dag. Rundt alle stativene er det enten sand eller bark, slik at hvis de skulle falle ned, så er det ikke så hardt å lande. Disse blir også brukt som sandkasser, hvor barna ofte leker med ulike bilder, bygger sandslott eller graver demninger, for å fylle de med vann – som etter kort tid trekker inni sanden, noe som betyr at barna flyr frem og tilbake for å fylle på vann regelmessig.



Bilde: Privat



Bilde: Privat

I skogkanten er det 3 husker – noe som er for lite til 235 elever. Ettersom disse huskene er de eneste på hele skoleområdet, er det ofte store krangler om huskene, så her skulle det definitivt vært flere husker i uteområdet. Disse ble ikke tatt bilder av, ettersom det husket flere barn der når jeg gikk rundt for å ta bilder. Ovenfor huskene kommer området som definitivt er mest brukt av alle barna. Gjennom ytterkanten renner det en liten bekk. Her flyr barna opp og ned for å lage flere demninger, slik at det samler seg opp vann og en liten ”flodbølge” kommer. Dette er et daglig prosjekt, hvor det er om å gjøre å lage den største demningen.



Bilde: Privat

Bilde ovenfor viser hovedrommet til SFO, den såkalte ”basen. Dette er et ganske stort rom, med lite system. Flere bord plassert litt rundt om i rommet skaper flere soner for barna, men det blir fort veldig rotete. De laveste bordene blir som oftest brukt til å perle ved, mens de høyere bordene blir brukt til tegning og lage forskjellige dekorasjoner til rommet. Hele rommet er i en lys grålig farge, som fort blir veldig kjedelig. Gulvet er linoleum, som egentlig er grønt, men

som har blitt mer og mer ”blass” i fargen gjennom årene. Rommet mangler farger og noe som gjør det særegent. Tegninger hjelper litt på veggene, men alt er veldig hvitt og sterilt. Det store brune skapet bakerst i rommet sitter dessuten fast i gulvet, noe som gjør det vanskelig å flytte ting rundt i rommet. Rommet mangler fleksibilitet, ettersom det nesten ikke går ann å flytte noe annet enn bordene, stolene og sofaene rundt i rommet. Det er generelt også veldig mye støy i dette rommet, noe som gjør at de voksne blir slitne i hodet. Her kunne det vært flere måter å dempe akustikken på, enten ved akustikkpaneler eller materialer som demper lyden naturlig.



Bilde: Privat

SFO har rådighet til enda et rom i skolebygget, som har tilknytning til basen. I enden av rommet er det en dør inn til ”bryggerrommet”. Det var her jeg gjorde fargeforsøket til oppgaven, hvor jeg hang opp ulike bomullslerret på tavlen bak sofaen. Dette synes barna var gøy og spennende, hvor de etterhvert i forsøket kom med flere ønsker om farger i rommet. Dette er et relativt stort rom, med lite møbler – men med leker. Rommet føles tomt og det er heller ingenting på veggene som gjør at rommet blir koseligere. Dette rommet er som byggerommet, veldig bråkete og mangler flere akustikkpaneler som demper støynivået. Byggerommet blir brukt hver dag av de fleste barna som har plass på SFO, hvor de bygger ulike bygninger av byggeklossene, leker kantine med lekekjøkkenet – og for litt siden bestemte de seg for å lage et spa. Her lagde de ulike soner for velvære, hvor de brukte diverse ting de fant på basen og byggerommet. Rommet og spaet fikk navnet ”Nice Spa”, og dette holder de fortsatt gående. Dette var til stor glede for både barn og voksne, hvor foreldrene ofte får massasje når de henter barna sine.

Gangene rundt om på skolen er ganske ensformige. Skolen ligger på et plan, utenom gymsalen som går et nivå ned – sammen med sløyd og garderobene til gymsalen. Alt utenom dette ligger på samme plan. Det henger noen bilder rundt om på de gule, slitte veggene, men det er minimalt. Det eneste som pryder hoved-gangen er egentlig gamle klassebilder helt fra skolen ble opprettet – hvor de henger opp begge avgangstrinnene hvert år.



Bilde: Privat



Bilde: Privat

I midten av skolen ligger biblioteket, som er selve kjernen av skolebygget. Dette blir likevel sjeldent brukt av elevene, da de henter bøker i undervisningen, for å så ta de med tilbake i klasserommet. Det er flere sittemuligheter, men dårlig organisert. Her er det til en forandring mye dekor, som er laget av barna selv, men som igjen får lite oppmerksomhet ettersom rommet sjeldent blir brukt. Rommet er koselig, men virker rotete og mangler litt ”sjel”.



Bilde: Privat

Litteraturliste:**Nettsider:**

Røyken. Kommune. Skole. Skolene i røyken. Torvbråten skole. Lesedato 20.04.18
<https://www.royken.kommune.no/skole/skolene-i-royken/torvbraten-skole/>

Vedlegg 3: Fargeforsøk ved SFO, Torvbråten skole.

De ulike fargene vekker forskjellige følelser og assosiasjoner hos mennesker. Noen farger er varme og noen kalde, noen farger er beroligende og noen er opphissende, noen skaper en kreativ atmosfære og noen bidrar til fysisk aktivitet. Jeg ville finne ut hvilke farger som kunne gjøre en forskjell og eventuelt om man ikke blir påvirket i det hele tatt. Som et forsøk til denne oppgaven, ville jeg se om fargene utgjorde en forskjell for barna på SFO ved Torvbråten skole. Jeg snakket med avdelingsleder ved SFO og fikk utdelt rommet som blir kalt ”byggerommet” til disposisjon. Dette er normalt et rom med mye rot og støy, så om forsøket mitt gjorde en forskjell, ville man merke det på dette rommet. Byggerommet er fylt med ulike leker, oppbevaringsmøbler, en sofa og flere tavler – så dette er et rom som blir brukt mye av barna.

På ”byggerommet” var det en stor tavle på veggen. Denne målte 250x500cm og tok mesteparten av den ene veggen. Tavla på veggen var utgangspunktet for alle fargene, hvor jeg først var usikker på om jeg skulle male tavla for hver farge, eller om jeg skulle henge opp bomullslerret i forskjellige farger. Valget falt på det siste, da det var det smarteste i forhold til maling. Malingen hadde brukt lang tid på å tørke og man samtidig måtte ha luftet godt, slik at rommet ikke var fylt med malingslukt. Et bomullslerret kan man henge opp på tavlen med små stifter som passer fargene, slik at de ikke blir synlig. Jeg skulle helst sett at jeg kunne brukt en hel vegg til dette, men hvis det skulle vært mulig måtte jeg malt veggen, noe jeg kjapt konkluderte med at ble for tungvint. Jeg dro derfor på stoff og stil for å finne bomullslerret i forskjellige farger. En ny farge for hver dag og totalt 8 farger. Jeg kjøpte også et helt sort bomullslerret, som jeg hang bak alle fargene, ettersom noen av fargene var enklere å se gjennom. bildene som har blitt tatt er tatt før barna ankommer SFO, slik at ingen barn er synlig på bildene.



Foto: Privat

Dag 1 – Blå

Den første dagen valgte jeg å begynne rolig. Det var mandag og dårlig vær ute. Av egen erfaring og opplevelse er blå en ganske rolig farge, men dette ble en skikkelig ”blåmandag”. I og med at det var dårlig vær ute, var flesteparten av barna inne for å leke. Noen var i gymsalen, noen var på basen for å tegne og perle og noen var på byggerommet. Dette resulterte i at det var ekstremt mye bråk inne og

barna ikke reagerte på fargen utenom å spørre hvorfor det var blått på veggen. Det blå bomullslerretet utgjorde ikke noen forskjell utenom at at barna likte at det var farger inne på rommet.

Dag 2 – Grønn

Dag to byttet jeg ut det blå lerretet med et grønt. Den grønne fargen sies å være veldig beroligende og at det er godt for øyet å se på nettopp denne fargen. Da barna gikk inn på byggerommet, var de glade for en ny farge. Jeg tror allerede da at de skjønte at det kom en ny farge hver dag og spurte meg om hva som ble neste. Det var et bevisst valg å ikke si hvilken farge som etterfulgte dagen etterpå, fordi jeg ville se hvordan de reagerte på den nye fargen. Den grønne fargen ble likt av de fleste barna, støynivået ble betydelig lavere og utrolig nok fikk de lyst til å lage en spa-avdeling inne på byggerommet akkurat denne dagen. Vanligvis bygger de med klosser, leker med kjøkkenavdelingen der inne eller tegner på tavla. Men denne dagen, da skulle de lage et spa. Den grønne fargen ga rommet en varm og beroligende atmosfære og sammen med spamusikken som ble satt på, gjorde at rommet ble lunt og godt.



Foto: Privat



Foto: Privat

Dag 3 – Gul

Dag tre ble det gul farge på veggen. Etter spadagen dagen før, var det bevist å bryte opp den lune atmosfæren med en litt sprek farge. Gult er en nyskjerrig og positiv farge som blant annet stimulerer kreativiteten. Fargen kan virke veldig intens for mange, noe den også gjorde for flere av barna. Noen av barna mente den gule fargen minte om sol og sommer, men noen orket ikke være i rommet, av den grunn at de ble slitne av fargen. Den gule fargen tok mye av rommet, og ble veldig intens i forhold til resten av rommet. Likevel likte de fleste barna fargen og synes at det var fint med en gul vegg. Gul fargen gjorde ikke en

spesifikk forskjell på støynivået, men det ble mer rot enn vanlig – som barna heller ikke orket å rydde opp på slutten av dagen. Dette resulterte i at alt rotet ble liggende på gulvet til neste dag. Gul er en veldig positiv farge, men om det blir for mye gult, kan det bli litt for mye og samtidig stjele oppmerksomheten i et klasserom.



Foto: Privat

Dag 4 – Oransje

Fjerde dag hang jeg opp det oransje bomullslerretet. Oransje er som gul veldig intens. Dette er samtidig en veldig varm og sprek farge som vekker kreativiteten. Som bildet til venstre viser, begynte dagen med mye rot, ettersom ingen av barna ville rydde opp dagen før. Byggeklusser strødd overalt og de tilhørende boksene/kassene var plassert ut over hele rommet. Noen av barna fortalte at de synes denne

fargen virket rotete og beskrev fargen som irriterende. Et par barn elsket denne fargen, men det var litt på grunn av at de elsket oransje fra før av.

Dag 5 – Rød

Etter hva jeg har lest og erfart om rødfarge tidligere, er den etter min mening veldig intens. Rødt symboliserer blant annet fare, men også lidenskap. Ettersom dette er barn fra første til tredje klasse, skjønte jeg fort at det eneste de assosierte med den røde fargen var faresignaler, da røde skilt betyr som regel stopp. Av den grunn tror jeg barna følte de måtte snakke enda høyere, fordi denne dagen var det et høyt støynivå inne på byggerommet. Kanskje de følte de måtte overdøve den røde fargen? At den mulig var så intens at de følte den tok hele rommet.



Foto: Privat



Foto: Privat

Dag 6 – Fiolett/Lilla

Den sjettede dagen valgte jeg fiolett/lilla farge. Dette er en varm farge som gjorde rommet varmt og lunt. Akkurat som den grønne fargen, var støynivået betraktelig redusert denne dagen – og ettersom det var mandag og mange barn skulle man tro det skulle vært omvendt. Mandager betyr at det alltid er mange barn, som igjen betyr mye støy. Denne fargen gjorde barna overraskende rolige og ryddige. Det ble ropt veldig lite og barna ryddet nesten frivillig etter seg. Flere av barna likte denne fargen så godt at de spurte om vi kunne male veggen i denne fargen og en annen vegg i den limegrønne – da noen av de synes det var en god kombinasjon.

Dag 7 – Blågrønn

Den blågrønne fargen stod for tur denne dagen, og dagen ble egentlig veldig lik den foregående. Ettersom denne fargen inneholder begge fargene som ansees som beroligende, var ikke denne et unntak. Som dagen før var alt veldig rolig inne på byggerommet og barna snakket til hverandre med en normal innestemme. Noen av barna snakket veldig høyt, men hvis noen snakket for høyt til hverandre, så sa barna fra til hverandre at man ikke skulle snakke så høyt. Støynivået ble ikke høyere, men rotet på slutten av dagen var på samme nivå som den gule fargen.



Foto: Privat



Foto: Privat

Dag 8 – Limegrønn

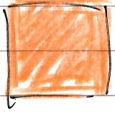
Dag 8 og siste dag hang jeg opp en limegrønn farge. Denne fargen blir veldig lik den gule, da denne også blir veldig intens. Samtidig så er dette en farge som er roligere enn den gule, fordi den inneholder grønt. Limegrønn er en sprek farge som frisker opp et ellers kjedelig rom. Barna likte denne fargen og synes den var veldig kul. Fargen utgjorde ikke noen forskjell på verken støynivået eller rotet i

rommet. Som jeg skrev under dag seks som handlet om den lilla fargen, ville de ha lilla på den ene vegg og limegrønn på en annen vegg.

Konklusjon av forsøket

Etter 8 dager med forsøk med 8 ulike farger, har jeg kommet frem til to konklusjoner. Det er vanskelig å se om fargene utgjør noe forskjell, da det var forskjellige barn inne på byggerommet hver dag. Noen av de samme var der, men det gir ikke et representativt utvalg for alle barna. For at forsøket kan være representativt er man avhengig at de samme barna er inne på byggerommet hver dag, slik at de får oppleve alle fargene. Men, det jeg har funnet ut er at barn reagerer forskjellig på hver eneste farge. Det er ikke en spesifikk farge som gir en spesifikk følelse hos barna, fordi de har forskjellige assosiasjoner for hver farge. Alle farger fungerer, så lenge man ikke bruker for mye farge – som kan bli veldig intenst. Ettersom de reagerer forskjellig, er det derfor viktig å tilfredsstille alle ved utformingen av et nytt bygg, også i denne oppgaven.

Vedlegg 4: BARN OM FARGENE



ORANSJE

J₁: Ikke trist

J₂: Appelsin, varm og glad

J₃: Sint

J₄: Glad, Appelsin

J₅: Forvirret

J₆: Glad, morsom men forvirret

J₇: Overrasket, irritert, Appelsin

G₁: Varm, syden, Solois

G₂: Fanta

G₃: Juice, varm, syden



SORT

J₁: Sove, sint, mørkt

J₂: Trist, mørkt

J₃: Sint

J₄: Skummel, fin, sinna

J₅: Sint

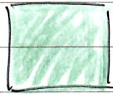
J₆: Sint, farlig, mørk

J₇: Sinna, slem farge

G₁: Mørk, sint

G₂: Farlig, død

G₃: Sint, sur, slem



GRØNN

J1: Gress, høst, trær

J2: Vår, blader

J3: Elsker grønn, morsom og kul

J4: Fin, rar og morsom

J5: Glad, slim, ekkel

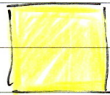
J6: Litt forvirret

J7: Vårfarge, fin farge på grasset, ekkel

G1: Glad, gress, pollen

G2: Slimete, snør, ekkel, kul

G3: Eventyr, troll, Shrek, morsomt



GUL

J1: Sol, varme, syden

J2: Varmt, sommer

J3: Hestehov, vår

J4: Fin, familie og glad

J5: Solskinn, passe glad, forvirret

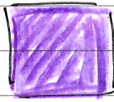
J6: Sol, forvirrende men kul

J7: Påske, fin sommer + strand, glad (G)

G1: Påske, glad, godteri

G2: Sitron, sur og glad (godt), kul

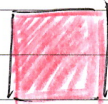
G3: Morsom, blir glad, føles som sommer



LILLA

- J1: Mørkt, heks
- J2: skittles, varm
- J3: elsker lilla
- J4: Glad, fin og varm
- J5: Passe lei seg
- J6: Glad, elsker lilla
- J7: Fin farge, glad og irritert farge

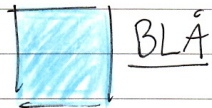
- G1: Æsj
- G2: Halloween, mørk
- G3: Liker ikke lilla



RØD

- J1: Varm, blod
- J2: Norge, varme, fare
- J3: Forvirret
- J4: Fin, glad, varm, færlig
- J5: Familie + venner
- J6: Hjerter og kjærlighet, godteri
- J7: Kjærlighet, følsom og koselig farge, fin og vennlig

- G1: kul
- G2: Færlig, blod, stopp
- G3: Irriterende, blir sint



BLÅ

J1: fin, vann, snø, is, kald

J2: fin, rolig følelse

J3: Glad

J4: kald, trist

J5: Fin følelse

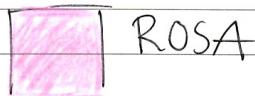
J6: Passe glad og litt lei seg

J7: Glad, vann, is

G1: Glad, kald

G2: Kaldt og snø, snøflak

G3: Litt trist, hvitt, vinter, snø



ROSA

J1: Glad, rosa fine blomster

J2: Sommer, blomster

J3: Bra, fin

J4: Varm, fin, glad

J5: Glad farge, rosa sukker

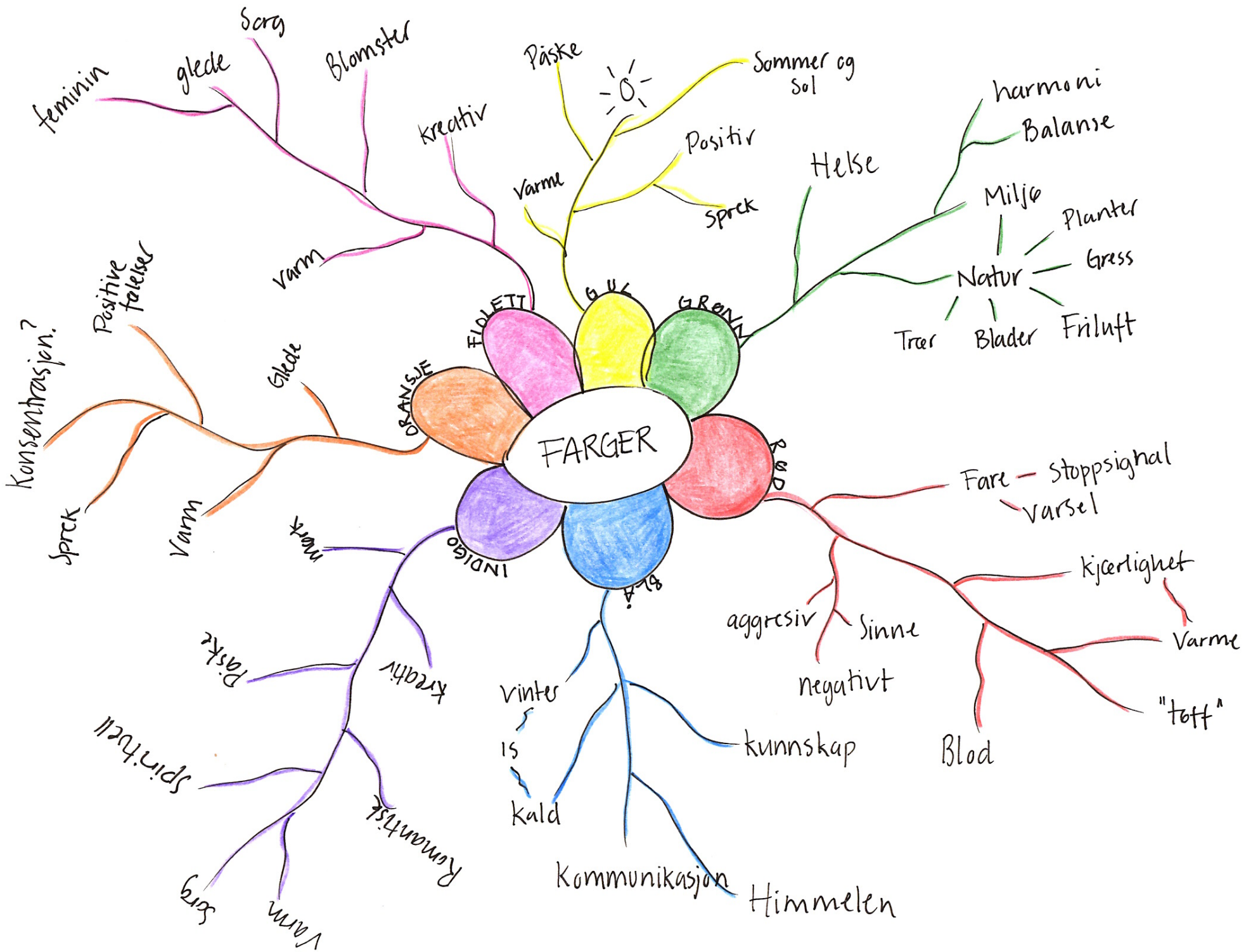
J6: Hjerter og kjærlighet

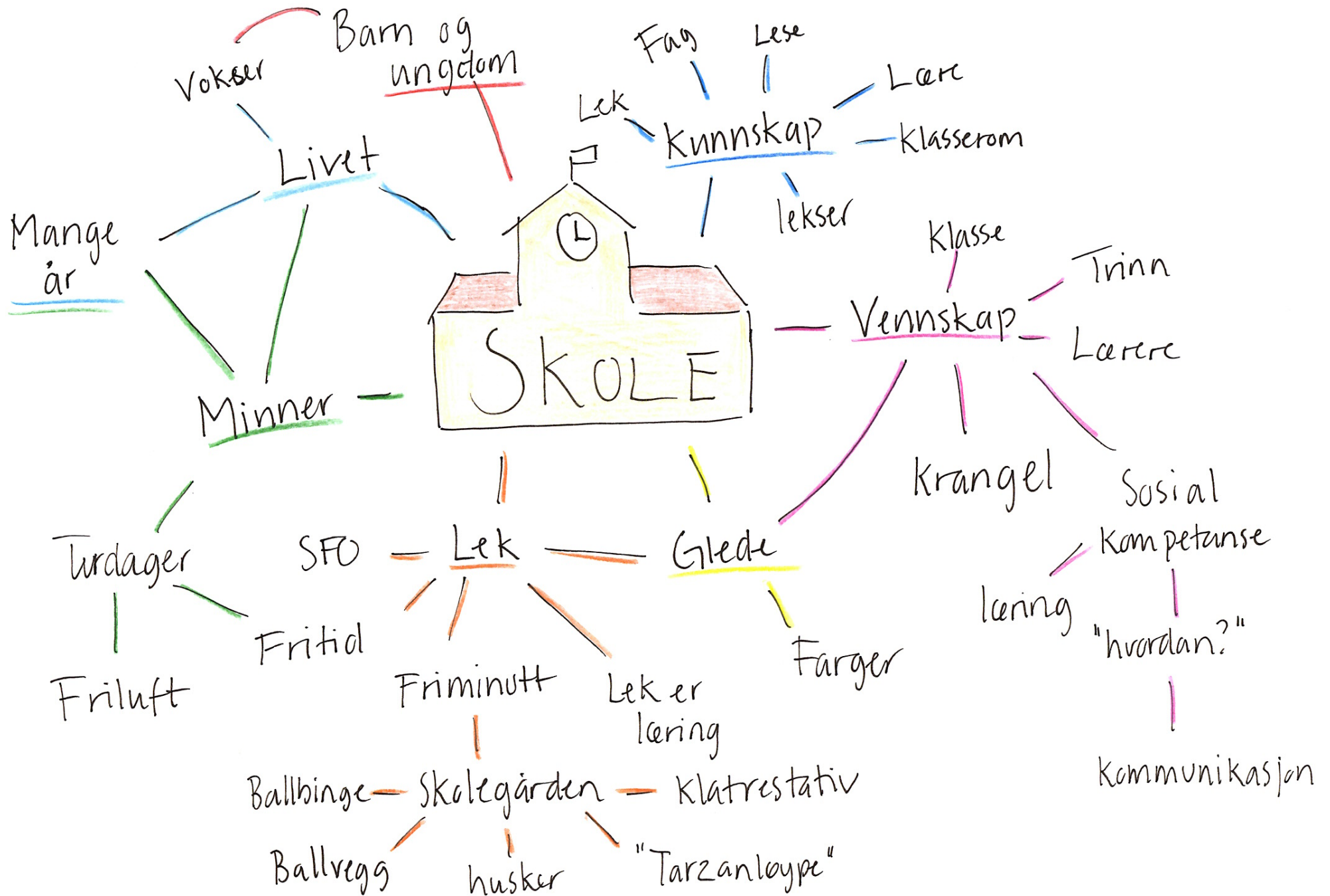
J7: Familie, dyr og glad

G1: Æsj, hater rosa

G2: Jentefarge

G3: Sommer, sukkerspinn, jenter





Vedlegg 7: Inspirasjonskollasj



Vedlegg 8: Inspirasjonskollasj



Vedlegg 9: Inspirasjonskollasj



Vedlegg 10: Bilder fra inspirasjonstur til Deichmanske bibliotek avd. Furuset.



FOTO: Privat

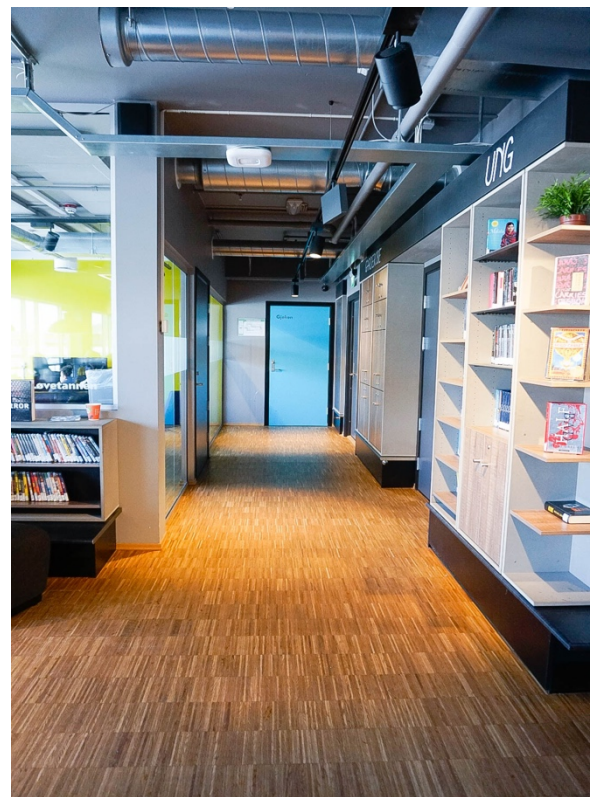


FOTO: Privat



FOTO: Privat



FOTO: Privat

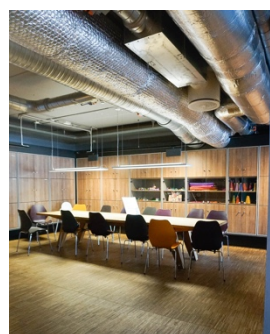


FOTO: Privat

Vedlegg 11: Bilder fra inspirasjonstur til Deichmanske bibliotek avd. Tøyen - BARNE- OG UNGDOMSAVDELINGEN ”BIBLO TØYEN”



FOTO: Privat



FOTO: Privat



FOTO: Privat



FOTO: Privat



FOTO: Privat



FOTO: Privat



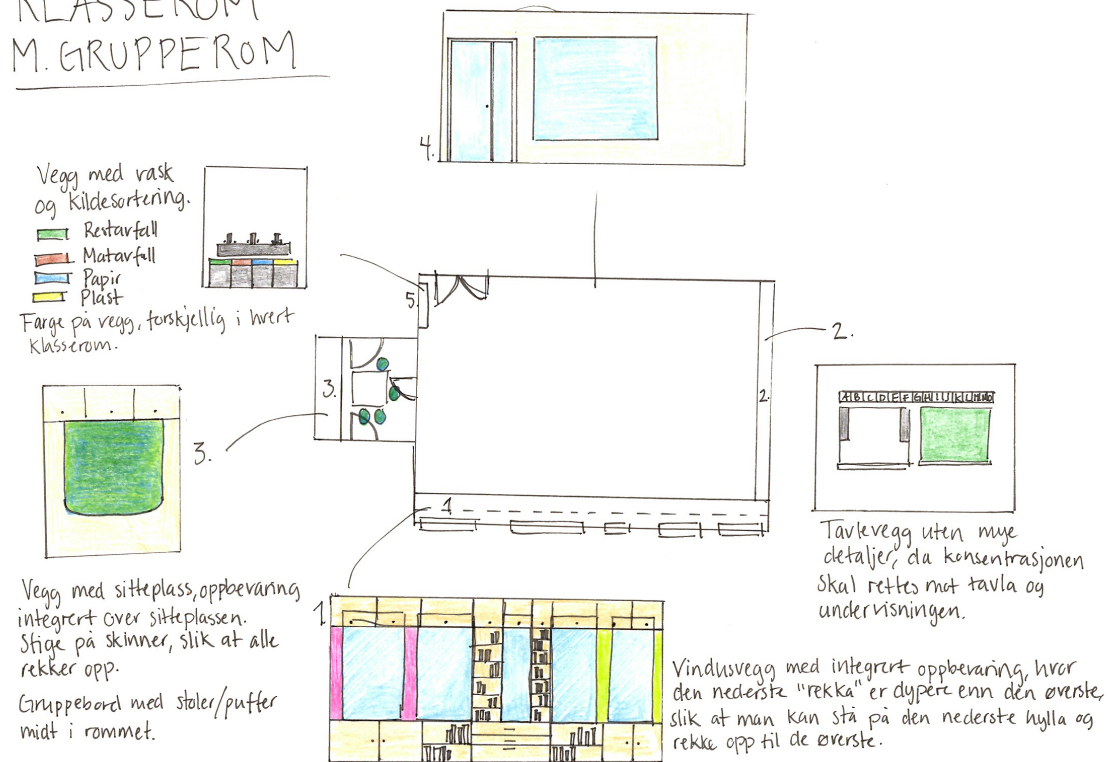
FOTO: Privat



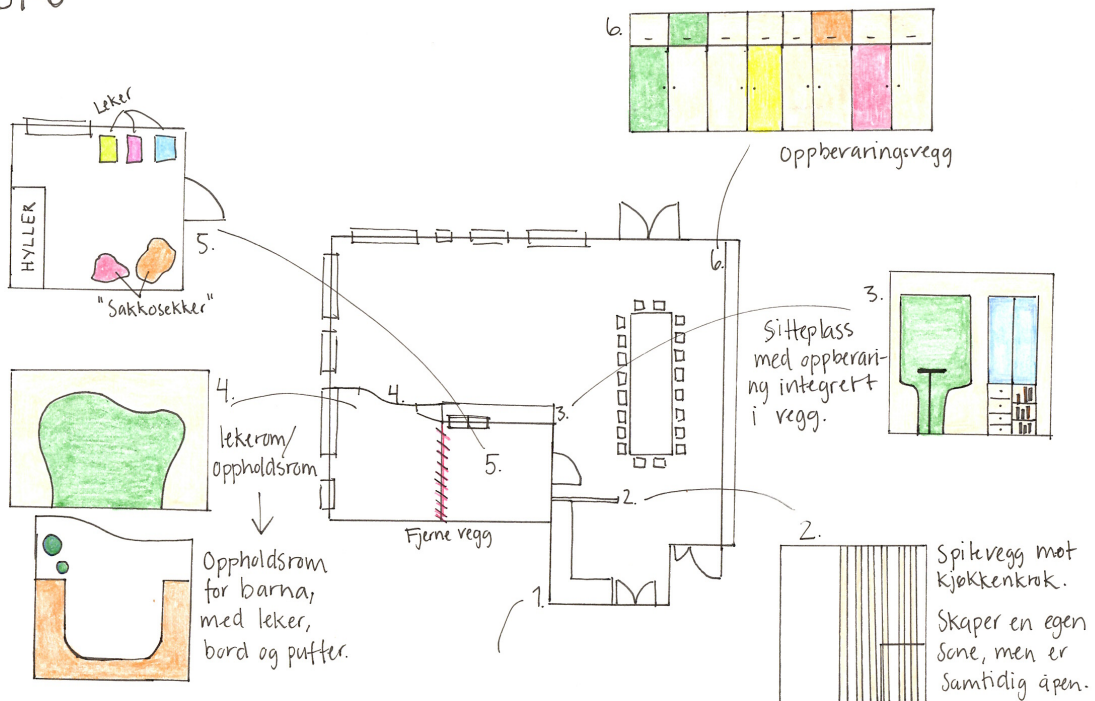
FOTO: Privat

Vedlegg 12: SKISSE PROSESSEN

KLASSEROM M. GRUPPEROM

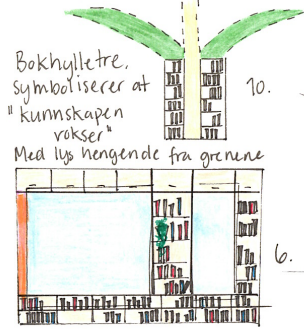


SFO



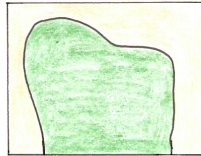
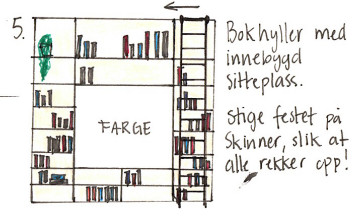
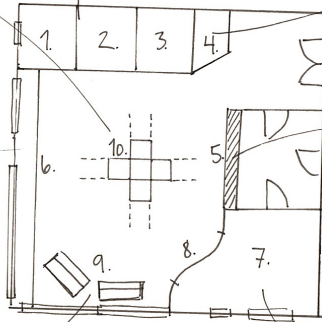
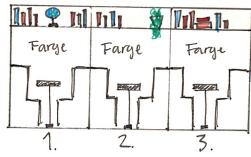
BIBLIOTEKET

Et sted for Ro!



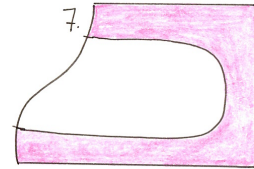
- Vindsvegg med bokhyller.
- Muligheter å sitte i karmen
- Karmen i en sprek farge

Sitteløker med oppbevaring i forskjellige farger

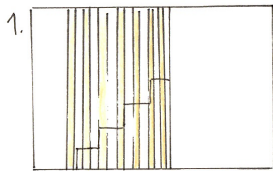


Åpning i Vegg inn mot Stille/lesesone

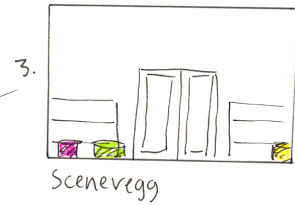
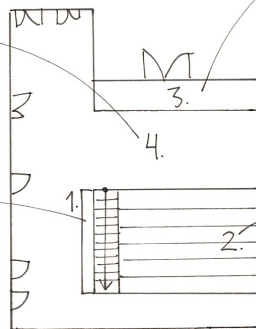
Stille/lesesone



AULA/AMFI 1. ETG.



Spilevegg som lager et "rom" men samtidig gjør det åpent. Mulig en form på midten, tre?



AULA/AMFI 2. ETC.

