



XII JORNADAS DE REDES DE INVESTIGACIÓN EN DOCENCIA UNIVERSITARIA

El reconocimiento docente: innovar e investigar con criterios de calidad

ISBN: 978-84-697-0709-8



Diseño: Gabinete de Imagen y Comunicación Gráfica de la Universidad de Alicante

XII JORNADES DE XARXES D'INVESTIGACIÓ EN DOCÈNCIA UNIVERSITÀRIA

El reconeixement docent: innovar i investigar amb criteris de qualitat

Coordinadores

María Teresa Tortosa Ybáñez

José Daniel Álvarez Teruel

Neus Pellín Buades

© **Del texto: los autores**

© **De esta edición:**

Universidad de Alicante

Vicerrectorado de Estudios, Formación y Calidad

Instituto de Ciencias de la Educación (ICE)

ISBN: 978-84-697-0709-8

Revisión y maquetación: Neus Pellín Buades

La Acción Tutorial en la Facultad de Económicas: perspectivas presentes y futuras

M.C. Tolosa Bailén, A. Fuster Olivares
Departamento de Economía Aplicada y Política Económica

M.D. De Juan Vigaray
Departamento de Marketing

F. Francés García
Departamento de Sociología II

C. González Díaz, A. Hernández Ruiz
Departamento de Comunicación y Psicología Social

M.D. López Gamero, J.F. Molina Azorín, J.J. Tarí Guilló
Departamento de Organización de Empresas

E. Villegas Castrillo
Departamento de Trabajo Social y Servicios Sociales

Universidad de Alicante

RESUMEN

El Programa de Acción Tutorial de Económicas, conocido coloquialmente como PATEC, cumple su novena edición en el presente curso académico 2013-2014. Desde sus inicios el PATEC se ha adaptado a las distintas titulaciones adscritas al Centro gracias a su gran flexibilidad, aspecto fundamental si tenemos en cuenta el tamaño y la heterogeneidad de nuestro Centro y las diferentes características de nuestros estudiantes. El objetivo de esta comunicación es dar a conocer el PATEC, sus objetivos, características y datos más relevantes, así como analizar su evolución lo que nos permitirá obtener una radiografía completa del Programa. Teniendo en cuenta las dificultades encontradas en la implementación del Programa en sus distintas ediciones trataremos de abordar planteamientos alternativos entre los que se encuentra la creación de una Red de Tutores que persigue optimizar la labor tutorial y facilitar el trabajo de futuros tutores. Asimismo, se expondrán diferentes experiencias innovadoras llevadas a cabo con el objetivo de incrementar la participación del alumnado.

Palabras clave: Acción tutorial, Trabajo colaborativo, Redes, Innovación docente

1. INTRODUCCIÓN

La Universidad de Alicante viene desarrollando desde el curso 2005/06 el Plan de Acción Tutorial (PAT), como una de las acciones de Dinamización de la Convergencia Europea y la Innovación Educativa. Está promovido por el Vicerrectorado de Estudios, Formación y Calidad y coordinado desde el ICE en virtud del Contrato-Programa suscrito entre la Consellería de Empresa, Universitat i Ciència de la Generalitat Valenciana y la Universidad de Alicante (UA). Su objetivo es ofrecer a los estudiantes una persona de referencia (un tutor/a, en adelante tutor) que les apoye y oriente en diferentes contextos: académico, profesional, personal, social y a nivel administrativo.

La acción tutorial se concibe habitualmente como una atención individualizada para dirigir y apoyar el aprendizaje del estudiante. Los tutores dan información y enseñan a buscarla, apoyan y orientan tratando de proponer soluciones cuando el estudiante lo necesita. Dado que estas actividades ocupan un lugar destacado en la orientación del alumnado, el objetivo de este artículo es analizar el estado de la situación del PAT de la Facultad de Ciencias Económicas y Empresariales, su trayectoria y evolución, para conocer si, transcurrida una década (mitad sin Plan Bolonia y mitad con él), es un Programa con éxito y con peso suficiente para continuar con su labor.

En España, la implantación del Espacio Europeo de Educación Superior va a cumplir en breve su primer quinquenio. Desde sus comienzos, ha supuesto una idea de cambios y mejoras en muchos aspectos docentes de las Universidades de nuestro país. Es cierto que a pesar de la insistencia en la evaluación continua y el seguimiento del proceso de aprendizaje seguimos encontrando algunos parámetros que prácticamente no han cambiado. Por ejemplo, en muchos grados, en los primeros cursos, los grupos son todavía numerosos y las propias aulas en las que se trata de impartir la nueva metodología cooperativa son las mismas, lo que impide una correcta implementación. Sin embargo, es cierto que otros aspectos sí cambian de forma positiva.

Sin duda son muchos los activos que están contribuyendo a este cambio y el Plan de Acción Tutorial es uno de ellos. Los estudiantes que así lo deciden -cuando eligen formar parte del PATEC (PAT de la Facultad de Ciencias Económicas y Empresariales)- dejan de ser anónimos, de ser un nombre o un DNI en una lista

interminable, para pasar a ser partícipes con cara y nombre propio de la realidad universitaria y especialmente para sus tutores.

Es precisamente el ICE quien, hasta nuestros días, dirige y supervisa su implantación en las diferentes titulaciones de la Universidad de Alicante, asesorando para su mejor desarrollo a los coordinadores de estos centros, quienes organizan, implementan y dinamizan el Programa gestionando a un grupo de tutores que, al fin y al cabo, junto con los estudiantes que les son asignados son quienes lo ponen en funcionamiento con el inicio de sus sesiones de trabajo.

Con su implantación se pretende conseguir los siguientes objetivos (Bajo García, 2011): 1) Proporcionar al alumnado de la UA un profesorado y/o un tutor de pares que le facilite orientación personal, académica y profesional sobre el entorno educativo; 2) Facilitar al personal que desarrolla las tareas tutoriales, formación adecuada y medios para hacer efectiva esta tarea; 3) Planificar y desarrollar actividades individuales y grupales de formación y orientación; y 4) Establecer un plan de trabajo global, flexible y abierto, que sirva de referencia para el desarrollo del Programa de Acción Tutorial.

En este contexto, se está concibiendo la orientación y la tutoría como una actividad que va mucho más allá de lo meramente pedagógico, pero que forma parte del proceso de enseñanza y aprendizaje (Martínez González, 2011).

Tras esta introducción nos planteamos como objetivo de esta comunicación dar a conocer el PATEC, sus objetivos, características y datos más relevantes, así como analizar su evolución para obtener una radiografía completa del Programa. Teniendo en cuenta las dificultades encontradas en la implementación del Programa en sus distintas ediciones trataremos de abordar planteamientos alternativos entre los que se encuentra la creación de una Red de Tutores que persigue optimizar la labor tutorial y facilitar el trabajo de futuros tutores. Asimismo, se expondrán diferentes experiencias innovadoras llevadas a cabo con el objetivo de incrementar la participación del alumnado.

2. METODOLOGÍA

A continuación se va analizar cómo se desarrolla el Programa de Acción Tutorial en la Facultad de Ciencias Económicas de la Universidad de Alicante. En concreto, se trata de hacer una revisión del funcionamiento del Programa desde el curso 2007-2008, año en el que se institucionaliza el Programa y pasa a conocerse coloquialmente como PATEC.

El PATEC es un programa dotado de gran flexibilidad que se adapta tanto a tutores como a alumnos. Los primeros tienen plena autonomía para desarrollar su labor. Como herramienta al servicio de los alumnos es una prioridad adaptarse a sus tiempos y espacios y tener en cuenta sus demandas de información y formación.

2.1. Funcionamiento en perspectiva del PATEC

Desde sus inicios, el PATEC ha tenido siempre como objetivo prestar un servicio de máxima calidad al alumnado participante en el Programa. En este sentido, los primeros cursos en los que se implantó el Programa en la Facultad tenían tres objetivos: en primer lugar, cumplir con las expectativas puestas en el Programa; en segundo lugar, abrir el Programa de Acción Tutorial no sólo a alumnos de primer curso sino también al resto de alumnado de cursos superiores y, finalmente, iniciar un proceso de formación continua del profesorado participante que permitiera la mejora y acumulación de experiencia por parte del mismo.

Una vez que el Instituto de Ciencias de la Educación plantea la creación de una red de tutores en la Universidad de Alicante se trabaja en la Facultad con vistas a aplicar un sistema de tutorización que tenga como objetivo ofrecer al alumnado que estudia en nuestro Centro un servicio de alto valor añadido basado en la cercanía y en el conocimiento del profesorado y que pueda asemejarse al modelo de tutor existente en las universidades anglosajonas. El objetivo final es crear una estructura estable de profesorado-tutor de forma que la figura del tutor se consolide dentro de los servicios que ofrece la Facultad al conjunto del alumnado y sea conocido entre el mismo. Dada la variedad de titulaciones que existen en la Facultad se establece la necesidad de asignar tutores por titulación para atender con una mayor eficacia las consultas y tutorías de los alumnos del Centro.

Un elemento fundamental para la puesta en marcha y mejora del Programa han sido las reuniones celebradas por el conjunto de tutores que tuvieron lugar durante los primeros cursos de implantación del PATEC. Estas reuniones sirvieron, y sirven, para poner en común los aciertos y los errores que podían cometerse a la hora de afrontar la labor tutorial ante la inexperiencia del profesorado participante. Por otra parte, la asistencia a los cursos de formación que ofrecía el ICE permitió mejorar la formación de los tutores al poder adquirir una información relevante para el desempeño de la acción tutorial ya que, en general, se disponía de los conocimientos sobre las áreas de interés

para el alumnado pero se adolecía de conocimientos sobre técnicas para mejorar la eficiencia de las tutorías individuales y de las reuniones grupales; ambas diferentes respecto de una tutoría o una clase de una asignatura.

Uno de los elementos a destacar de dichas reuniones fue la necesidad de establecer una serie de actividades que fueran transversales y, por tanto, comunes a todo el alumnado. Como se analizará en el siguiente apartado, estas actividades se han ido consolidando dentro del plan de trabajo que se desarrolla cada curso académico.

Por otra parte, los cambios en los planes de estudios con la entrada en vigor de los Grados y la desaparición de las Licenciaturas y Diplomaturas supuso una oportunidad para mejorar la imagen de los tutores entre el alumnado ya que fueron frecuentes las preguntas sobre los efectos de dichos cambios, especialmente por parte de los alumnos de los planes antiguos que buscaban información sobre cómo les podía afectar la transición de los planes antiguos a los nuevos grados.

Ya en los últimos años, el PATEC se ha consolidado como parte de los servicios que ofrece la Facultad. Los tutores han incrementado su nivel de formación y su experiencia lo que permite enfocar la acción tutorial de forma más específica atendiendo a las necesidades de los alumnos tutorizados. El objetivo es mejorar la eficiencia de la acción tutorial incidiendo en aquellas áreas que son de mayor interés para el alumnado proporcionando la mayor información posible de calidad para que el alumno pueda, así, valorar el servicio que se le presta. Por otra parte, los tutores no han sido ajenos a las dificultades inherentes a su labor durante el curso académico. Durante los primeros años de funcionamiento del Programa, la existencia de incentivos económicos implicaba la valoración del esfuerzo dedicado cada año por los tutores y los coordinadores del PATEC dado que no existe reconocimiento a nivel académico. Sin embargo, las restricciones presupuestarias actuales han tenido dos consecuencias: en primer lugar, la ausencia de estímulos económicos para formar parte del PATEC y, en segundo lugar, la existencia de un grupo de tutores que demuestran su voluntad y compromiso con la figura del tutor y con el alumnado de la Facultad con independencia de que exista reconocimiento económico y/o académico en forma de créditos computables u otro tipo de valoración. En este sentido, se ha formado un grupo estable que contribuye al buen funcionamiento del Programa de Acción Tutorial en la Facultad y que se materializa, como se verá más adelante, en la formación para el curso 2013-2014 de una Red de Investigación en Docencia Universitaria.

2.2. Actividades transversales

Además de las reuniones grupales convocadas por los tutores y las tutorías individuales a demanda de los alumnos, en el marco del PATEC, en la Facultad se llevan a cabo las denominadas acciones complementarias o transversales de interés común para todo el alumnado de la Facultad con el objetivo de informar y formar a nuestros alumnos en aspectos “transversales”. Estas acciones siempre se han diseñado para canalizar las demandas que los alumnos nos hacen llegar a través de los tutores.

A lo largo de estos años estas acciones han ido evolucionando tanto en contenido como en número buscando contribuir a la formación integral de nuestro alumnado. Podemos distinguir dos tipos de actuaciones: las relacionadas con aspectos académicos y las relacionadas con la empleabilidad y la inserción en el mercado laboral. En la tabla 1 se presenta cómo han evolucionado estas acciones transversales desde el curso 2007-2008 hasta el actual.

Tabla 1. Evolución Acciones transversales 2007-2014.

Acciones de difusión del PATEC	<ul style="list-style-type: none"> ▪ Acto de bienvenida alumnos de nuevo ingreso (desde 2011) ▪ Visita alumnos secundaria (desde 2011) ▪ Conferencias-coloquio sobre Grados y Salidas Profesionales (desde 2011)
Acciones relacionadas con aspectos académicos	<ul style="list-style-type: none"> ▪ Técnicas de estudio (cursos 2007-08 a 2010-2011) ▪ Planificación y Técnicas de Estudio para universitarios (desde 2011) ▪ Presentación gráfica de trabajos académicos (2010-2011) ▪ Recursos y fuentes de información: la BUA (desde 2011) ▪ Técnicas de presentaciones en público de trabajos académicos (2011-12 y 2012-13) ▪ Presentaciones en público de trabajos académicos (2013-2014) ▪ Hablar en público y oratoria (desde 2012) ▪ Charla informativa acreditación B1 en lengua extranjera (2013-2014)
Acciones relacionadas con la empleabilidad e inserción laboral	<ul style="list-style-type: none"> ▪ Jornada de profesionalización, “Y después, qué? Charlas de experiencias profesionales” (2007-2008) ▪ Inserción laboral y prácticas en empresas e instituciones (2008-2009) ▪ Charla sobre liderazgo (2008-2009) ▪ “Competencias personales y mercado de trabajo” y “Herramientas virtuales en la búsqueda de empleo” (2008-2009) ▪ Charla sobre Inserción Laboral (2009-2010) ▪ Talleres para la búsqueda efectiva de empleo: Elaboración del Currículum Vitae, La carta de presentación, Búsqueda de empleo en la red, Hablar en público y oratoria, Los procesos de selección, Creatividad e innovación, actitudes empresariales de futuro (2009-2010) ▪ Jornada sobre formación en empleabilidad (Prácticas nacionales e internacionales, Elaboración del Currículum Vitae y la carta de presentación, Nuevas técnicas de búsqueda activa de empleo, Empleadores: la selección de personal desde el otro lado, Cómo enfrentarse a una entrevista de trabajo, Charla intercambio experiencias egresados Facultad (2010-2011) ▪ Jornada sobre Profesionalización en la Facultad (2010-2011) ▪ Jornada dinamización emprendedora (2011-2012) ▪ Jornadas Formativas sobre Empleabilidad y Profesionalización: Elaboración del Currículum Vitae, Elaboración de la carta de presentación, Los procesos de selección, La búsqueda de empleo en la Red, Programa de Prácticas Externas de la Facultad y experiencias, Programa de Movilidad de la Facultad y experiencias, Observatorio Inserción Laboral, La intención emprendedora de los estudiantes de la UA, Cómo

	<p>enfrentarse a una entrevista de trabajo, Empleadores: la selección de personal desde el otro lado, El empleo público como opción de inserción laboral: cómo preparar unas oposiciones, El autoempleo como opción de inserción laboral (2011-2012)</p> <ul style="list-style-type: none"> ▪ Jornada Formativa sobre Empleabilidad (2012-2013 y 2013-2014) ▪ Jornada informativa sobre las posibilidades de estudios de postgrado (2012-2013y 2013-2014)
--	---

Fuente: elaboración propia.

2.3. Formación de tutores

La formación no sólo del alumnado sino también del profesorado es una cuestión que adquiere una gran relevancia en el ámbito de la acción tutorial en la Facultad. Por una parte, el ICE oferta cada año dentro de su plan de formación talleres y charlas específicas para tutores. Las actividades formativas programadas por el ICE dotan a los tutores de instrumentos y herramientas que facilitan la labor tutorial. Además, el ICE ofrece a los tutores la posibilidad de proponer temas o cursos de su interés para contar con una oferta formativa suficiente y contextualizada a sus necesidades. La tabla 2 recoge la oferta formativa del ICE específica para tutores para el periodo 2007-2014.

Tabla 2. Oferta formativa del ICE específica para tutores, 2007-2014.

<p>2007-2008</p> <ul style="list-style-type: none"> • Taller de tutoría telemática • Estrategias de estudio para universitarios <p>2008-2009</p> <ul style="list-style-type: none"> • La acción tutorial universitaria: Planificación e instrumentos • Taller de tutoría telemática • Taller de formación del Plan tutorial: formación de grupos, recursos de la U.A. y planes de acogida <p>2009-2010</p> <ul style="list-style-type: none"> • La comunicación virtual • Taller de tutoría telemática • Los recursos de orientación en la Universidad de Alicante • La acción tutorial en el bachillerato. Recursos personales <p>2010-2011</p> <ul style="list-style-type: none"> • La Orientación Profesional en la Universidad de Alicante: EL GIPE • Recursos web 2.0 para la tutoría telemática • La acción tutorial en el bachillerato. Recursos personales • Taller la tutoría como estrategia didáctica en la enseñanza universitaria • La comunicación virtual. El sistema de cotutoría AGORAE • La acción tutorial universitaria: Planificación e instrumentos • La acción tutorial en la adolescencia <p>2011-2012</p> <ul style="list-style-type: none"> • La orientación profesional de la Universidad de Alicante. Fundación General de la Universidad de Alicante • Recursos web 2.0 para la tutoría telemática • Construir la identidad profesional en los estudiantes universitarios. Cómo puede ayudar la acción tutorial • La tutoría universitaria en el contexto del espacio europeo de educación superior
--

<ul style="list-style-type: none">• la tutoría como estrategia didáctica en la enseñanza universitaria <p>2012-2013</p> <ul style="list-style-type: none">• Orientación personal• Orientación profesional. La transición al mundo del trabajo• La tutoría universitaria en el contexto del espacio europeo de educación superior• El mandala: una herramienta de coaching educativo• Educación emocional• Orientación académica <p>2013-2014</p> <ul style="list-style-type: none">• Afrontamiento efectivo ante personas difíciles. Aprendiendo a ser asertivos• Orientador de Aprendizaje y Asesor en Educación de Adultos 1ª Edición• Habilidades de comunicación y coaching para optimizar la tutoría universitaria• Orientador de Aprendizaje y Asesor en Educación de Adultos 2ª Edición• Recursos para el estudiante: Centro de Apoyo al Estudiante. Prácticas Externas y Emprendimiento• El mandala: una herramienta de coaching educativo• Sensibilización intercultural• Orientación académica• Las Redes sociales y la Acción tutorial
--

Fuente: ICE.

Como se ha comentado, el PATEC está abierto a todos los alumnos de la Facultad por lo que el tutor puede encontrarse con alumnos de cualquier curso y, por tanto, con distintas necesidades de información por lo que debe estar preparado para orientar sobre aspectos académicos, de aprendizaje, sobre salidas profesionales, sobre aspectos personales, emocionales y, además, trasladar a la coordinación del Programa cualquier demanda de información de los alumnos. Por esta razón, la formación del tutor es un aspecto fundamental para desarrollar su labor. Es por ello que las actividades transversales, en principio dirigidas a todos los alumnos de la Facultad, se han hecho extensivas al equipo de tutores con el convencimiento de que ello redundará en su mejor formación y preparación para desempeñar la labor tutorial. Por tanto, como forman parte del plan de formación de los tutores, el ICE reconoce con créditos de formación a los tutores que realizan dichas actividades.

En definitiva, como se ha puesto de manifiesto, el PATEC ha consolidado una oferta amplia y de calidad de actividades transversales formativas e informativas dirigidas tanto al alumnado del Programa como al conjunto de estudiantes de la Facultad.

Asimismo, a las reuniones de coordinación del equipo de tutores en las que se valora el funcionamiento del Programa también se les ha dado un contenido formativo. Así, en las distintas ediciones del Programa se han celebrado reuniones en las que se ha contado con la presencia del personal del Centro de Apoyo al Estudiante, de los vicedecanos de prácticas externas y movilidad nacional e internacional de la Facultad.

En esas reuniones se ha proporcionado información sobre el funcionamiento, particularidades y novedades de los distintos programas que han sido de gran utilidad de cara a proporcionar valiosos recursos a los tutores para orientar a sus alumnos tutorizados sobre estos temas.

2.4. Acciones innovadoras

El esfuerzo de las acciones implementadas a través de la coordinación del Programa se ha visto reforzado a lo largo de los últimos años con iniciativas innovadoras de los tutores, buscando expresamente canales alternativos de comunicación, difusión e información que hicieran aún más visible la utilidad del PATEC.

Estas iniciativas comparten el uso intensivo de herramientas derivadas de nuevas tecnologías de la comunicación, y se han desarrollado con el objetivo expreso de ubicar la información relevante en plataformas reconocidas y utilizadas por el alumnado en su vida cotidiana. La utilización de estos soportes, además, proporciona un entorno más amigable e informal en la interacción alumno-tutor, a la vez que permite la redifusión de la información compartida más allá de los propios grupos de alumnos tutorizados. Entre estas acciones realizadas cabe destacar:

- Creación y utilización de perfiles de Facebook por parte de algunos tutores para compartir noticias y eventos relevantes.
- Realización de tutorías individuales no presenciales a través de Skype, que han posibilitado la atención tutorial de alumnos que se encontraban realizando estancias en otros lugares de España o en el extranjero.
- Utilización de la herramienta AGORAE, como canal para proporcionar, en forma de blog, información tutorial relativa a anuncios, actividades, información de interés para el alumnado tutorizado, o preguntas frecuentes compartidas por los propios alumnos.
- Sistemas de anuncios por mail informando sobre aspectos de la vida universitaria o de interés directo para el alumnado.

Aunque el impacto de estas iniciativas ha sido variable, estamos en condiciones de afirmar que el uso de estas herramientas alternativas ha permitido la profundización en la acción tutorial, consiguiendo alcanzar determinados perfiles de alumnos, que de otra forma no hubieran participado en el PATEC o lo hubieran hecho de forma meramente testimonial. Este tipo de acciones innovadoras ha permitido, además de contribuir a la generación de un sentido de comunidad estudiantil, establecer posibilidades alternativas para la resolución de problemas en el marco de la acción tutorial, a través de plataformas comunicativas reconocidas como propias por los estudiantes y no impuestas externamente por la Universidad.

3. RESULTADOS

A continuación se presentan los datos más relevantes del Programa desde el curso 2007-2008 (tercera edición del Programa) hasta el actual así como un análisis de sus principales debilidades y fortalezas que han ido marcando el funcionamiento del PATEC en sus distintas ediciones.

3.1. Evolución del PATEC

A partir de los datos disponibles desde el curso académico 2007-08, en este apartado se analiza la evolución del número de tutores y número de alumnos tutorizados. En el curso 2007-08, el ICE estableció, en una reunión con los coordinadores del PAT, que aproximadamente una buena ratio tutor/alumno sería de un tutor por cada 25/30 alumnos. No obstante, desde el curso 2010-11 no se ha tenido en cuenta esta ratio y se estableció el número de alumnos por tutor en función del número de alumnos tutorizados en el curso anterior, ya que conforme se incrementaba el número de alumnos inscritos en el PATEC no era posible mantener la ratio inicial. Los alumnos pueden inscribirse cuando realizan la matrícula o posteriormente de manera *on-line* y los tutores pueden participar en el Programa presentando una solicitud abierta a todos los profesores de la Facultad en una convocatoria anual.

La tabla 3 muestra la evolución del número de tutores por titulación del PATEC desde el curso 2007-2008 hasta el curso 2013-14. La Facultad ha pasado de tener 24 tutores en el curso 2007-2008 a 17 en 2013-2014. El número de tutores se ha mantenido aunque destaca una bajada importante en el curso 2013-14.

Tabla 3. Evolución del número de tutores por titulación

	2007-08	2008-09	2009-10	2010-11	2011-12	2012-13	2013-14
Sociología	1	1	1	2	2	2	2
ADE	5	6	7	8	7	7	6
Economía	2	2	2	3	2	3	2
Publicidad y RR. PP.	3	5	5	4	5	6	3
DADE	1	1	1	1	1	1	1
C. Empresariales (1)	8	8	8	5	2	-	-
Trabajo Social	4	5	4	4	5	5	2
TADE (1)	-	-	-	1	1	1	1
Total	24	28	28	28	25	25	17

(1) No hay datos de C. Empresariales a partir del curso 2012-13 porque en ese curso académico la titulación entró en el proceso de extinción. De igual forma, no hay datos de TADE anteriores al curso 2010-11 porque en ese curso la titulación se implantó por primera vez.

Fuente: ICE y elaboración propia.

La tabla 4 muestra cómo ha evolucionado el número de alumnos que han sido tutorizados en las distintas titulaciones de la Facultad. El número de alumnos tutorizados incluye los alumnos inscritos en el PATEC al formalizar su matrícula y los alumnos inscritos a través de la opción *on-line* disponible en el espacio de la Facultad dedicado al PATEC. Se observa un incremento importante a partir del curso 2010-11 hasta la actualidad.

Tabla 4. Evolución del número de alumnos tutorizados por titulación

	2007-08	2008-09	2009-10	2010-11	2011-12	2012-13	2013-14
Sociología	12	20	36	93	89	42	49
ADE	117	142	178	524	673	396	447
Economía	41	53	66	158	177	101	122
Publicidad y RR. PP.	89	119	110	301	334	155	191
DADE	72	37	33	30	14	17	51
C. Empresariales	98	83	208	288	187	-	-
Trabajo Social	87	92	89	146	175	106	115
TADE	-	-	-	47	97	77	114
Total	516	546	720	1587	1746	894	1089

Fuente: ICE y elaboración propia a partir de las altas gestionadas por la Secretaría de la Facultad de Ciencias Económicas y Empresariales.

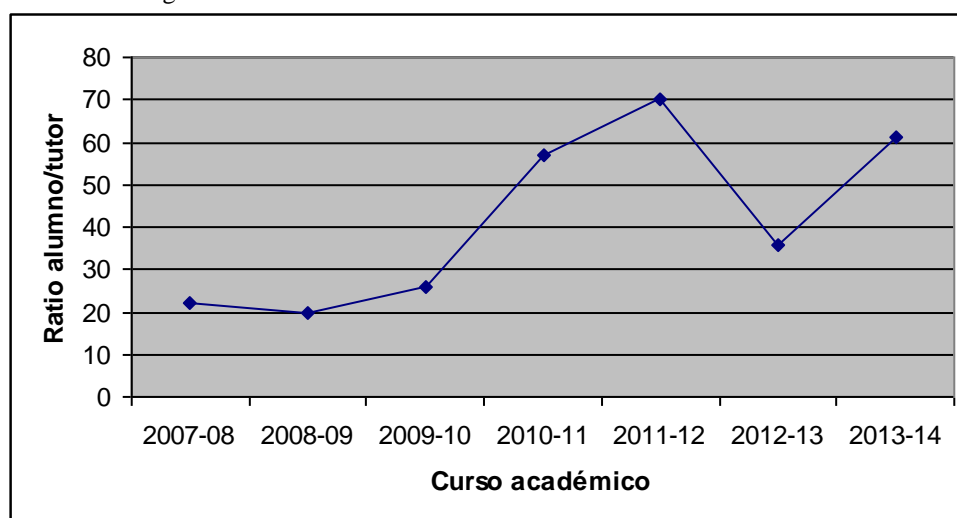
A partir de las tablas 3 y 4 obtenemos la ratio alumno/tutor por curso (ver tabla 5), observando en la figura 1 el número de alumnos medio por tutor y por curso académico para la Facultad de Económicas. Se puede observar cómo los tres primeros años se mantiene el número de alumnos aproximado al fijado por el ICE. Sin embargo, a partir del curso 2010-11 se produce un incremento importante del número de alumnos matriculados que no implicó un aumento del número de tutores. El número de alumnos por tutor se mantiene en una media aproximada superior a 55 alumnos por tutor (ver figura 1). En este sentido, dado que realmente no todos los alumnos aprovechan las reuniones grupales e individuales podemos pensar que esa ratio no es elevada.

Tabla 5. Ratio alumno/tutor por titulación

	2007-08	2008-09	2009-10	2010-11	2011-12	2012-13	2013-14
Sociología	12	20	36	47	45	21	25
ADE	23	24	25	66	96	57	75
Economía	21	27	33	53	89	34	61
Publicidad y RR. PP.	30	24	22	75	67	29	64
DADE	72	37	33	30	14	17	51
C. Empresariales	12	10	26	58	94	-	-
Trabajo Social	22	18	22	37	35	21	58
TADE	-	-	-	47	37	77	114
Total	22	20	26	57	70	36	61

Fuente: ICE y elaboración propia.

Figura 1. Ratio media alumno/tutor de la Facultad de Económicas



Fuente: elaboración propia.

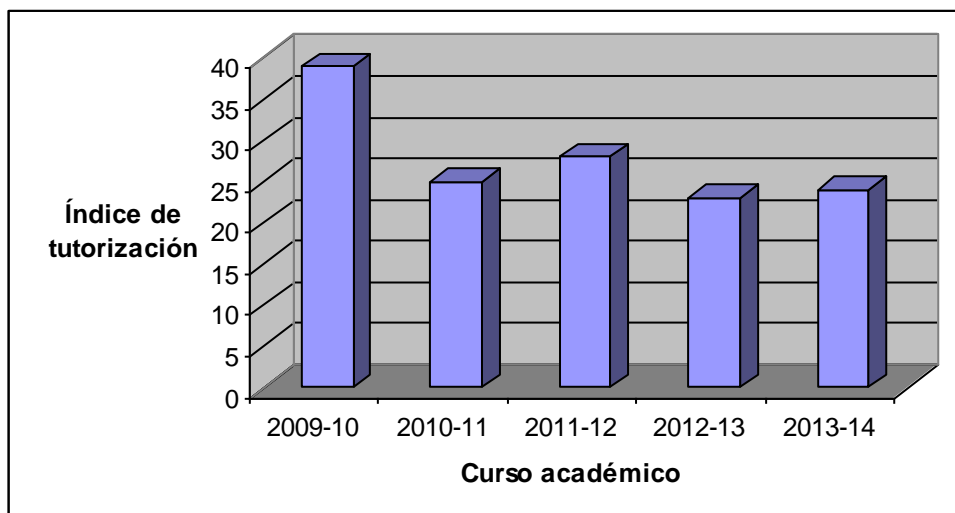
Finalmente, para analizar el impacto que tiene el Programa en la Facultad de Económicas es interesante calcular el Índice de Tutorización (I.T.) y el porcentaje de participación de nuestra Facultad en el Programa respecto del resto de centros de la Universidad. El IT se define como el cociente entre el número de alumnos inscritos en el PATEC y el número de alumnos matriculados. Se observa cómo, en general, salvo en el curso 2009-10, en el resto de cursos aproximadamente uno de cada cuatro alumnos matriculados en la Facultad está inscrito en el PATEC (ver tabla 6 y figura 2).

Tabla 6. Índice de Tutorización (I.T.) por titulación

	2007-08	2008-09	2009-10	2010-11	2011-12
Sociología	41	34	34	28	28
ADE	43	28	31	22	23
Economía	45	26	29	30	29
Publicidad y RR. PP.	42	28	29	23	21
C. Empresariales	31	19	17	-	-
Trabajo Social	42	20	25	21	19
TADE	-	55	58	33	38
Total	39	25	28	23	24

Fuente: Facultad CC.EE. y EE. y elaboración propia.

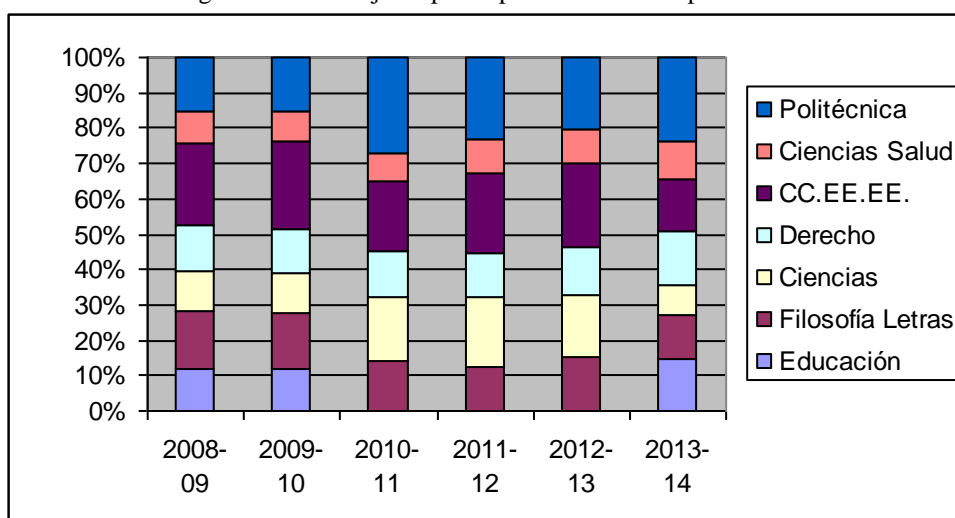
Figura 2. Índice de tutorización (I.T.) medio por curso académico



Fuente: elaboración propia.

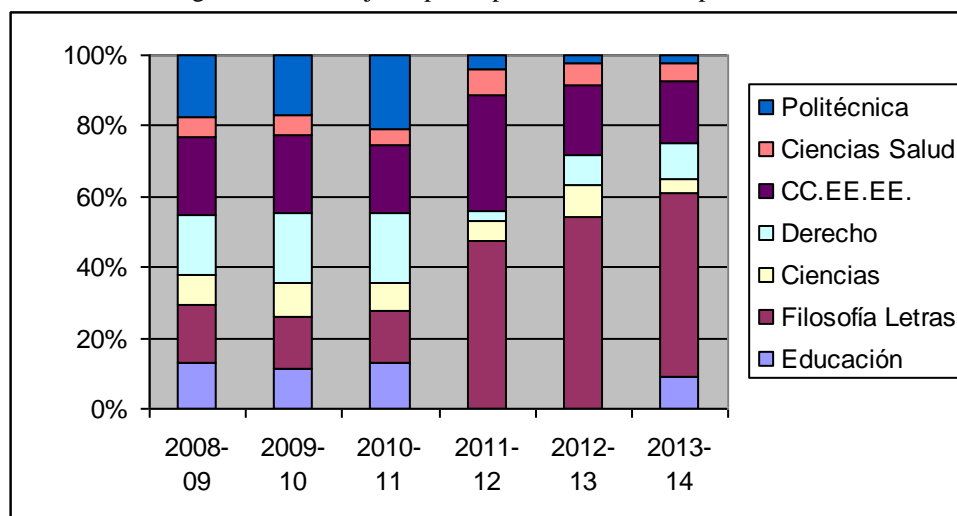
Con relación al índice de participación de tutores y alumnos en el Programa de acción tutorial respecto a la participación en los otros centros de la Universidad, las figuras 3 y 4 muestran el porcentaje de participación de tutores y alumnos de cada Centro, siendo la participación de tutores en la Facultad de Económicas la más alta de la Universidad en los cursos 2008-09, 2009-10 y 2012-13 (figura 3). Respecto al porcentaje de participación de alumnos (alumnos inscritos en el Programa de Acción Tutorial por Centro), el mayor número de alumnos matriculados en el Programa fue en la Facultad de Económicas sólo en los cursos 2008-09 y 2009-10. En el resto de cursos académicos el número de alumnos que participaron en el Programa estuvo principalmente por debajo del de la Facultad de Filosofía y Letras (figura 4).

Figura 3. Porcentaje de participación de tutores por Centro



Fuente: Elaboración propia a partir de datos del ICE sobre el número de tutores por Centro.

Figura 4. Porcentaje de participación de alumnos por Centro



Fuente: Elaboración propia a partir de datos del ICE sobre el número de alumnos por Centro.

3.2. Análisis DAFO

Se ha realizado un análisis DAFO de la experiencia de los últimos años, extrayéndose del mismo los aspectos más relevantes acerca de los puntos fuertes, los puntos débiles, las oportunidades y las amenazas del PATEC.

Con relación a los puntos fuertes resaltar la consolidación del Programa en estos momentos tanto por su permanencia en el tiempo, como por la experiencia acumulada del profesorado implicado, que además, en los últimos años, ha ido acompañado de estudiantes que dinamizan y aportan inquietudes nuevas, pero sin dejar de lado, tanto unos como otros, la parte de humanización implícita en los objetivos del Programa. Se ayuda a los estudiantes a no sentirse aislados y a adaptarse al contexto universitario, reduciendo la distancia existente entre el profesorado y el alumnado.

Una de las características esenciales del Programa es la flexibilidad de las reuniones y la capacidad de adaptación a las necesidades de los estudiantes y esto, al mismo tiempo permite al profesorado estar al día de las inquietudes y problemas que se les presentan a los mismos.

En cuanto a la organización, ésta se ha ido consolidando año a año. Las reuniones de coordinación del grupo de tutores unido a la coordinación *on-line* del mismo constituyen un foro donde se comparten ideas, materiales, se exponen puntos de vista y se resuelven dudas. Asimismo, destaca la creación de la Comisión de Acción Tutorial como un grupo de mejora dentro del Sistema de Garantía Interna de la Calidad

de la Facultad que permite valorar lo que se está haciendo y recibir propuestas de mejora por parte de la Comisión de Garantía de la Calidad. Este ámbito de trabajo se caracteriza por la transparencia, el dinamismo y el seguimiento continuo, así como la flexibilidad dada a los tutores para la forma de realización de las actividades. Al mismo tiempo se cuenta con herramientas que refuerzan el trabajo, como la página web del PATEC, la publicidad y difusión de las acciones del Programa, la formación a los tutores y las charlas y cursos ofrecidos a los y las estudiantes.

Haciendo referencia a los puntos débiles, el hecho de que el estudiante entienda la figura del tutor como alguien controlador, lleva a la escasa implicación de algunos, y a una escasa respuesta ante las actividades organizadas. Añadir a esto, la falta de reconocimiento tanto al estudiante como al profesorado y la inexistencia de una organización formal en cuanto a horarios y aulas. Esto provoca una gran dificultad a la hora de encontrar tiempos comunes para la realización de las actividades, lo que se agrava teniendo en cuenta la escasez de tiempo con la que cuentan los estudiantes y genera falta de asistencia a las actividades comunes organizadas. Todo ello provoca que el estudiante le dé una menor importancia a la acción tutorial que al resto de actividades. Esta falta de tiempo también es sufrida por parte de los profesores a la hora de asistir a las actividades comunes organizadas, que en muchas ocasiones coinciden con los horarios de las clases.

No obstante lo anterior, existen oportunidades de mejora, como por ejemplo la importancia que tiene la incorporación protocolizada a los programas de estudios. Asimismo la aclaración previa a la incorporación a la Universidad y en los folletos informativos, de la utilidad de la acción tutorial. En el momento de la incorporación de los estudiantes a la Universidad es fundamental la implicación de todo el profesorado para motivarles a implicarse y participar en el Programa.

4. CONCLUSIONES

Casi una década después, el Programa de Acción Tutorial en la Facultad de Económicas ha ido evolucionando tratando de adaptarse al actual contexto en el que se desarrollan las enseñanzas universitarias y a la realidad del alumnado matriculado en nuestro Centro, pues el PATEC se dirige a todos los alumnos de la Facultad independientemente del curso y la titulación en la que están matriculados. Así, y a la luz de la experiencia de todos estos años, el PATEC ofrece sobre todo atención

individualizada a los alumnos que lo solicitan y formación adicional a través de las actividades transversales para contribuir a la formación integral de nuestro alumnado.

No han sido pocos los obstáculos encontrados en la implementación del Programa en sus distintas ediciones. Las dificultades relacionadas con la comunicación alumno-tutor manifestadas reiteradamente a lo largo de los años por los tutores se tratan de subsanar con las acciones innovadoras mencionadas en el apartado 2.4.

Otro tipo de limitaciones estaría relacionado con la necesidad de impulsar el trabajo del equipo de tutores y de disponer de materiales adecuados de acción tutorial, con la falta de experiencia de los tutores noveles o la reducida participación del alumnado en las actividades del PATEC. Para solventar estas dificultades se ha creado una Red de Tutores en la Facultad. Con ella se trataría de dar un impulso al Programa y recopilar recursos de manera sistemática que permitan mejorar la labor que realizan no sólo los tutores actuales sino los futuros tutores, lo que ha derivado en la redacción del Manual del Tutor. Al mismo tiempo, se plantea diseñar estrategias que fomenten la participación del alumnado en el Programa y planificar nuevas actividades que contribuyan a su formación integral y a la adaptación al contexto universitario.

También conviene emprender pautas de estudio para saber cuáles son las motivaciones que llevan a los alumnos a inscribirse en el PATEC, cuándo lo hacen - durante el periodo de matriculación o a posteriori-. Este análisis servirá para orientar las vías de comunicación a emprender para captar a los alumnos tutorizados así como la elaboración y diseño de los carteles en los que se informa del Programa.

Asimismo, y teniendo en cuenta que el Programa perdura durante toda la etapa universitaria del estudiante, conviene analizar el porcentaje de alumnos que participan en el Programa sólo durante el primer curso, durante todos los cursos del Grado o únicamente en cursos no continuos, y cuáles son las razones. Esta información servirá de ayuda para establecer guías y planes de actuación con el objetivo de que los alumnos se matriculen durante el primer curso y continúen haciéndolo en años académicos posteriores.

Finalmente, se propone ampliar el centro de interés de nuestra investigación e incluir en la misma las actividades de acción tutorial realizadas por otras universidades. De esta forma, se podrían realizar análisis comparativos con otros contextos universitarios y obtener así una panorámica más amplia de la acción tutorial en la universidad española. De este modo, se podrían establecer sinergias y redes de

colaboración interuniversitarias que permitan enriquecer el Programa de Acción Tutorial.

Mención especial merece la figura del alumno tutor. El Vicerrectorado de Estudios, Formación y Calidad y el ICE tratan de fomentar la incorporación del alumnado tutor al PAT y para ello reconocerán la participación del alumnado con créditos CECLEC. El trabajo pendiente del equipo del PATEC consistirá en estudiar la implementación de esta figura en nuestro Centro.

5. REFERENCIAS BIBLIOGRÁFICAS

- Bajo, I. (2011). Evolución y futuro del Programa de Acción Tutorial (PAT) de la Universidad de Alicante, Comunicación presentada en el III Congreso Internacional UNIVEST, Girona, 16-17 de junio.
- Martínez González, J.A. (2011). La orientación y la tutoría en el Espacio Europeo de Educación Superior. *Cuadernos de Educación y Desarrollo* 3 (23)
- Plan de acción tutorial de la Facultad de Educación de la Universidad de Alicante. Consultado el mes de abril de 2014 en: <http://web.ua.es/es/ice/tutorial/programa-accion-tutorial.html>