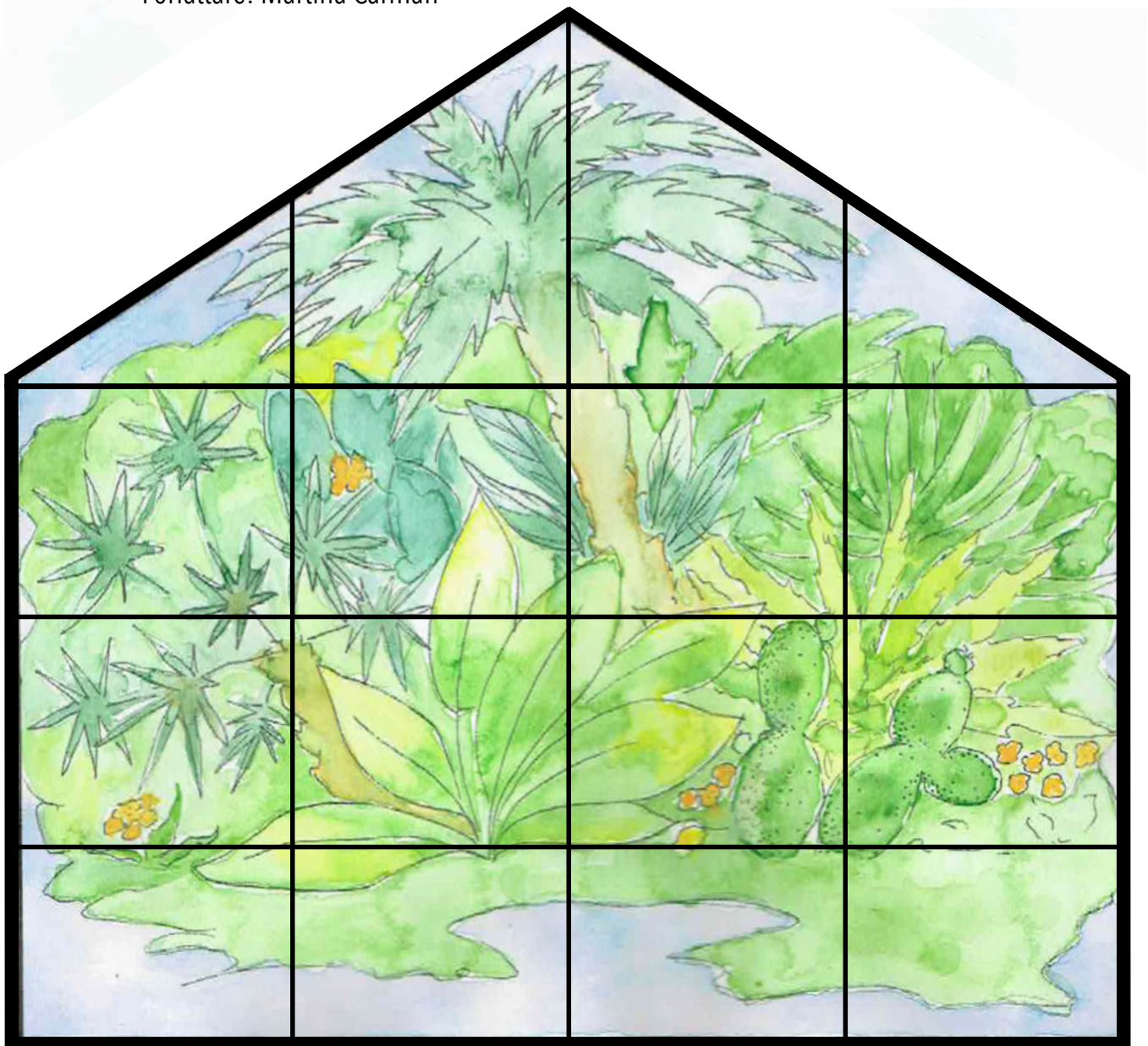


Vinterträdgårdars betydelse för äldre personer

- En studie om miljöns innehåll och utformning för att möta målgruppens behov

Författare: Martina Carman



Självständigt arbete • 30 hp
Alnarp 2020

Vinterträdgårdars betydelse för äldre personer

-en studie om miljöns innehåll och utformning för att möta målgruppens behov.

The importance of winter gardens for older people

- An environmental study of content and design, in order to meet the needs of the target group

Martina Carman

Handledare:	Nina Oher, SLU, institutionen för arbetsvetenskap, ekonomi och miljöpsykologi.
Biträdande handledare:	Anna Bengtsson, SLU, institutionen för arbetsvetenskap, ekonomi och miljöpsykologi.
Examinator:	Jitka Svensson, SLU, Institutionen för landskapsarkitektur, planering och förvaltning
Biträdande examinator:	Anna-Maria Pålsdóttir, SLU, Institutionen för arbetsvetenskap, ekonomi och miljöpsykologi

Omfattning: 30 hp

Nivå och fördjupning: A2E

Kurstitel: Master's Project in Landscape Architecture

Kurskod: EX0814

Utgivningsort: Alnarp

Utgivningsår: 2020

Omslagsbild: Martina Carman

Elektronisk publicering: <http://stud.epsilon.slu.se>

Nyckelord: Vinterträdgårdar, äldre personer, miljökvaliteter, design, seniorboenden, övergångszoner.

SLU, Sveriges lantbruksuniversitet
Fakulteten för landskapsarkitektur, trädgårds- och växtproduktionsvetenskap
Institutionen för landskapsarkitektur, planering och förvaltning

Sammanfattning

Här i Sverige är det under stor del av året mörkt och kallt, vilket försvårar för känsligare grupper i samhället att vistas utomhus under längre perioder. Detta gäller bland annat våra äldre i samhället. Vintern och mörkret kan i vissa fall leda till att en del personer inte kan ta sig ut om inte de får hjälp, vilket i sin tur kan leda till att de inte går ut och istället spenderar nästan all sin tid inomhus. Närmiljön och omgivningen runt boenden spelar en större roll för att äldre personer skall kunna leva ett så självständigt liv som möjligt, med chansen till att själva avgöra vad de vill göra under sin dag och leva så fritt som möjligt. Med anledning av detta kan tillgång till och användandet av vinterträdgårdar, det vill säga övergångszoner mellan inomhus och utomhus, vara betydelsefullt för målgruppen äldre personer. I detta arbete sammanställs vilka kvaliteter i vinterträdgårdar som är viktiga för att möta äldre personers behov.

Målgruppen i arbetet är äldre personer, men jag har valt att göra en generell sammanställning som kan fungera för alla äldre personer, oberoende ålder, psykisk och fysisk hälsa. De boenden som undersöks i platsanalyserna samt i fokusgruppsintervjuerna är två olika seniorboenden (55+). Dessa boenden är Neptuna i Västra hamnen, Malmö och Bovieran på Hönö.

Upplägget av arbetet följer strukturen i QET, *quality evaluation tool*, men med en modifikation för att passa studiens syfte. Arbetet är uppbyggt i tre olika steg:

Steg 1. inventering av evidensbaserade miljökvaliteter, i detta steg genomfördes en platsanalys av de valda platserna. *Steg 2. Undersökning av miljökvaliteternas betydelse för de potentiella brukarna*, detta steget genomfördes med fokusgruppintervjuer på de två valda boendena. *Steg 3. Sammanställning av steg 1 och steg 2, ta fram förslag på konkreta åtgärder och designförslag utifrån de nitton miljökvaliteterna så miljön uppnår önskade behov*. Det sista steget presenteras som *Riktlinjer – viktiga miljökvaliteter i vinterträdgårdar*. Här sammanställs resultaten från steg 1 och 2 genom att presentera vilka miljökvaliteter som är viktiga för målgruppen i vinterträdgårdar.

Abstract

In Sweden, it is dark and cold for most of the year, which makes it harder for some of the more sensitive groups in society to stay outdoors for a longer period of time. This is especially true of the elderly in our society. Winter and darkness can in some cases lead to some people not being able to go outdoors unless they receive help, which in turn can cause them not to go out at all and instead spend almost all their time indoors. The surroundings play a bigger role in allowing the elderly to live as independently as possible, with the chance to decide for themselves what they want to do during the day and let them live as freely as possible. Because of this, access to and use of conservatories, i.e. transition areas between indoors and outdoors, be important for the elderly. In this work, the environmental qualities of winter gardens are examined and presented to meet the needs of the elderly.

The target group at work is older people, but I have chosen to make a general compilation that can work for all older people, regardless of age, mental and physical health. The housing units that are examined in the site analyses and in the focus group interviews are two different senior housing units (55+). These accommodations are Neptuna in the Western Harbor, Malmö and Bovieran on Hönö.

The composition of the study follows the structure of QET, the quality evaluation tool, but with a modification to fit the purpose of the study. The work is structured in three different steps: *Step 1. inventory of evidence-based environmental qualities*, in this step a landscape analysis of the selected sites was carried out. *Step 2. Investigation of the importance of environmental qualities for potential users*, this step was carried out with focus group interviews on the two selected residents. *Step 3. Compilation of step 1 and step 2, prepare proposals for concrete measures and design proposals based on the nineteen environmental qualities so that the environment meets the desired needs*. The final step is presented as Guidelines - important environmental qualities in winter gardens. Here, the results from step 1 and 2 are compiled by presenting the environmental qualities that are important for the target group in winter gardens.

Förord

Äldre personer har alltid legat mig lite extra varmt om hjärtat, och det har under min studietid växt till en stor passion för mig att designa och planera olika grönmiljöer för äldre personer. Därför var det givet för mig tidigt i utbildningen att jag ville göra ett arbete som riktar sig mot just målgruppen äldre personer.

Stort ödmjukt tack till mina handledare Nina och Anna för vägledningen, den stora förståelsen och all hjälp genom åren.

Jag vill rikta ett extra tack till min familj, sambo och vänner, som har funnits vid min sida under alla år av studier. Tack för att ni stöttat mig och alltid trott på mig, utan er hade det aldrig gått.

*Alnarp, Januari 2020
Martina Carman*



Innehållsförteckning

Sammanfattning

Abstract

Förord

Inledning

- Bakgrund 9
 - Psykiskt, fysiskt och socialt välbefinnande* 9
 - Äldre personers användning av utomhusmiljöer* 10
 - Kontakt med natur från insidan* 12
- Syfte & mål 15
- Frågeställningar 15
- Målgruppsbeskrivning 16
- Platserna 16
- Metod 16
- Steg 1. Platsanalyser 18
- Steg 2. Intervjuer – Fokusgrupper 20
- Steg 3. Riktlinjer – *Viktiga miljökvantiteter i vinterträdgårdar* 24
- Avgränsningar 26

Steg 1.

- Platsanalyser 27
 - Bovieran 29
 - Neptuna 29
 - Skisser 30
 - Skisser Bovieran* 30
 - Skisser Neptuna* 33
 - Quality evaluation tool - Analys 36
 - Bovierans vinterträdgård 38
 - Neptunas vinterträdgård 40

Steg 2.	
Intervjuer – Fokusgrupper	43
- Bovieran	44
- Neptuna	45
Steg 3.	
Riktlinjer – Viktiga miljökvaiteter i vinterträdgårdar 47	
- Kvaliteter	49
- 1. De miljökvaiteter som är viktiga i vinterträdgårdar som handlar om att vara bekväm i vinterträdgårdar	49
- 2. De miljökvaiteter som är speciellt viktiga i vinterträdgårdar som handlar om tillgång till natur och annat liv i vinterträdgårdar	51
- Miljökvaiteter som framkom utöver QETs evidensbaserade miljökvaiteter	55
Diskussion	58
- Metoddiskussion	58
- Analys	59
- Analysmetod – Quality evaluation tool	62
Ett sista avslutande ord	65
Referenser	68
Bilagor	
- QET – min sammanfattning och analys vinterträdgård vs. utomhusträdgård	71
- Förfrågan om att delta i en fokusgrupp	80
- Information till deltagarna	81
- Samtycke	83



Bakgrund

Äldre personer önskar leva ett så självständigt liv som möjligt utan att behöva förlita sig på andra personer för att klara av sin vardag (Othman & Fadzil, 2015). På grund av de fysiska och psykiska förändringarna hos de äldre det önskvärt att miljön är stödjande för att främja den självständiga tillvaron. Utan motstånd från andra personer, utan barriärer och hinder kunna leva sitt vardagsliv så självständigt som möjligt (Othman & Fadzil, 2015). En väl designad miljö som är anpassad till de äldres behov har utformningen så att de tillgodoser de fysiska, psykologiska samt sociala behoven hos de äldre. Det är viktigt att designa miljöer som kommer uppmuntra och inspirera de äldre till att använda utemiljön (Othman & Fadzil, 2015).

Psykiskt, Fysiskt och socialt välbefinnande

Naturen har sedan länge ansetts ha en helande kapacitet för oss människor (Rodiek, 2002). Kontakten med naturen har många fördelar både genom passivt deltagande och aktivt deltagande (Chalfont, 2009). Aktivt deltagande genom fysisk aktivitet, promenader, fiska, sporta men även frisk luft och sociala interaktioner är viktiga. Att bara

gå ut en stund har visat sig vara en fördelaktigt för hälsan. Ett passivt deltagande kan vara att bara titta på en naturmiljö (Chalfont, 2009).

Utomhusmiljön vid äldreboenden, samt användningen av dessa har genom forskning visat sig vara en viktig del för hälsan och välbefinnandet hos äldre personer och det kan även bidra till lägre blodtryck (Bengtsson et al., 2015; Chalfont, 2009). Även hur utemiljön kring äldreboenden är designad kan kopplas till de boendes välmående och hälsa. En bra designad utomhusmiljö kan på olika sätt underlätta utevistelsen för de äldre (Othman & Fadzil, 2015).

För äldre personer är det viktigt med aktiviteter av flera olika anledningar och olika aktiviteter ger olika hälsofördelar. (Finlay et al., 2015). Det som har en motsatt effekt på hälsan är en passiv livsstil med mycket stillasittande framför till exempel Tv:n. Det vill säga en livsstil där man inte aktiverar kroppen tillräckligt mycket (Finlay et al., 2015). Det är viktigt med fysisk aktivitet då en ökad fysisk aktivitet i högre ålder bidrar till en minskad risk för att dö i förtid, eller för drabbas av fysiska funktionshinder och sjukdomar. Det fysiska välbefinnandet påverkas positivt genom fysisk aktivitet, vare sig om det är i syfte för motion eller för nöje (Finlay et al., 2015). Att hålla sig aktiv styrker även balansen och flexibiliteten och dessutom har också det en

positiv inverkan på den kognitiva funktionen och minnet. Det gör även att man upplever att man mår bättre psykiskt. Även depression och ångest kan motverkas med fysisk aktivitet (Finlay et al., 2015).

Många äldre ser naturen som en plats att vila i, reflektera och vara för sig själv (Finlay et al., 2015). De naturliga miljöerna tillåter dem att fly vardagen och bara vara. Känslan av stillhet, avkoppling och lugn genom kontakten med den naturliga miljön är extra viktig för dem som har svårigheter att ta sig igenom i vardagen (Finlay et al., 2015). En naturlig och grön utomhusmiljö kan skapa en känsla av att vara någon annans stans och på det sättet påverka hälsan positivt hos de äldre (Dahlkvist et al., 2016).

Men naturliga element har lika stor påverkan på det sociala välbefinnandet hos äldre personer, såväl som på de psykiska och fysiska (Finlay et al., 2015). Genom att socialisera sig har äldre en chans till en meningsfull social roll som kan bidra med en känsla av mening, hitta sin personliga identitet samt bli en del av samhället (Finlay et al., 2015). Naturliga gröna platser i anslutning till hemmet ger möjlighet till spontana sociala interaktioner mellan människor, så väl som det möjliggör andra sociala aktiviteter (Finlay et al., 2015).

Äldre personers användning av utomhusmiljöer

Äldre spenderar ofta en begränsad tid utomhus, vilket kan vara effekten av olika barriärer i

kombination med bland annat, nedsatt rörlighet. Det kan resultera i att äldre har mindre möjligheter att gå ut och spendera tid utomhus (Orr et al., 2016). För att de äldre skall ha så bra hälsa som möjligt är det viktigt att optimera utemiljön. Den skall vara intressant, attraktiv och samtidigt stimulerande (Bengtsson & Grahn, 2014). Att förstå hur olika miljöer upplevs samt hur de används är grundläggande för att kunna designa miljöer som är användbara samt attraktiva (Bengtsson & Carlsson, 2005).

Vissa äldre personer söker aktiviteter för att få dagen att gå, eller för att få en anledning att lämna hemmet (Finlay et al., 2015). Här skapar gröna miljöer en bra utgångspunkt och möjlighet till rutiner och struktur i vardagen. Det stimulerar och aktiverar dem regelbundet utanför hemmets väggar, bland annat genom promenader (Finlay et al., 2015). Det är viktigt att upprätthålla en bra livskvalité och att förebygga känslor av att vara uttråkad, rastlös, ensam och för att inte bli för isolerad. Det är även viktigt för äldre personers livskvalité att skapa en känsla av fysisk, psykisk och social mening. (Finlay et al., 2015). Många äldre uppskattar platser där det är mycket folk i rörelse, i avseende för att komma ut och se andra människor (Finlay et al., 2015). Speciellt många ensamma äldre använder parker och gator som platser att finna social kontakt (Finlay et al., 2015). Att sitta och titta på andra personer och följa vad som sker runt omkring dem uppskattas ofta (Bengtsson & Carlsson 2005).

Aktiviteter i utemiljöer

Vid högre ålder är det viktigt att bibehålla rörlighet och vara kapabel att själv delta och utföra de aktiviteter som man önskar. Detta är speciellt viktigt för livskvaliteten och självständigheten senare i livet (Curl et al., 2016). Att komma ut till stillhet, tyst och lugn, kunna slappna av, samt få känna vädret – luften, solen och vinden är en viktig del för många äldre (Orr et al., 2016). Det uppskattas ofta också att kunna följa årets gång i naturen, se hur färger och former förändras (Bengtsson & Carlsson, 2005).

Vid utformande av trädgårdar till de äldre är det viktigt att inte bara designa utefter de begränsningar som finns, utan designa för alla. Det skall finnas olika möjligheter och stimulans i utemiljön, både för de mest sköra personerna, likaväl som för de som är friskare och mer aktiva (Bengtsson & Carlsson, 2005).

Äldre personer sätter ofta ett högt värde på kontakten med växter och olika naturliga miljöer (Rodiek, 2002). Faktorer som växter och blommor tillsammans med andra inslag som vatten och djurliv, är värderade delar i utemiljöer.

Passiv aktivitet

Som tidigare nämnt har naturliga miljöer flera positiva effekter för välbefinnandet, att bara titta på naturliga miljöer har också positiva hälsoeffekter (Tang & Brown, 2005).

Äldre personer kan uppskatta kontakt med naturen och få detta genom promenader. Men det går även att få genom det visuella, som att blicka utöver naturen genom ett fönster (Orr et al.,

2016). Genom att bara vara, titta och göra saker i naturen ökar välbefinnandet och livskvaliteten hos äldre personer och kan bidra med glädje. Att titta på växter och natur, samt få intryck av olika naturliga element, observera årstider eller andra variationer i naturen vare sig man är inne eller ute är viktigt (Orr et al., 2016). Andra fördelar som finns med att titta på naturliga miljöer är att det har påtagliga effekter på mental trötthet, fysisk hälsa, samt självkänsla och livsglädje (Othman & Fadzil, 2015).

De personer som inte kan ta sig ut av olika anledningar kan fortfarande få fördelar av att se på landskap (Tang & Brown, 2005). Att titta på landskap och naturliga miljöer har bland annat resotrativa effekter. Detta är en viktig aspekt att ha med sig vid utformning av boenden för äldre personer (Tang & Brown, 2005).

Hinder i utemiljöer

Om det innebär risk att besöka en miljö, eller att det finns faktorer som påverkar och hindrar någon i användandet, så som olika barriärer på ditvägen eller hemvägen, så kan det innebära att någon väljer att stanna inne hur mycket de än önskar att gå ut (Dahlkvist et al., 2016; Finlay et al. 2015). Det kan också innebära att vissa till exempel väljer en promenad på ett gångband framför att gå ut, för att det är säkrare för dem (Dahlkvist et al., 2016; Finlay et al. 2015). Därför är viktigt att anpassa och designa den fysiska miljön så att den blir inbjudande för de äldre. Det finns olika faktorer i miljön som kan bidra till detta (Rodiek & Fried, 2005).

Andra utmaningar äldre har är att de har det svårare när det kommer till att bekämpa sjukdomar, detta medför en ytterligare påverkan som gör att de inte kan leva helt obekymrat (Fonad et al., 2006). Det är för att sjukdomar är en bidragande faktor till att kroppens funktioner försämras. Det psykiska, fysiska samt de kognitiva funktionerna i kroppen påverkas av sjukdomar (Fonad et al., 2006). Det leder till att många äldre personer inte kan leva sitt liv problemfritt utan det är saker som påverkar deras liv och begränsar vardagslivet (Fonad et al., 2006). Omgivningen har en stor påverkan på äldres rörlighet, den kan försvåra för de som redan har svårigheter att röra sig fritt (Fonad et al., 2006).

kontakt med natur från insidan

Vädret är en stor faktor till om de äldre går ut eller inte (Orr et al., 2016). Speciellt under vintern kan många äldre personer uppleva att tiden går långsamt då det inte är lika lätt att gå ut (Bengtsson och Carlsson 2013). Under just vinterhalvåret är det halt och kan lätt associeras lätt med halka och kan därmed hindra många från att gå ut på grund av risken att ramla (Orr et al., 2016). Bländande ytor, drag, blåst eller inga möjligheter till skugga och skydd, samt olika extrema väderlekar, är element som bidrar till en obekväm utevistelse för äldre personer som då kan resultera i att mycket tid spenderas inomhus (Bengtsson och Carlsson 2013; Orr et al., 2016).

Det som är fördelaktigt med bra naturliga vyer från fönster är att om en person är oförmögen att ta sig ut på egen hand eller inte har den hjälp som behövs, kan dra fördel av att titta ut på ett landskap (Bengtsson & Grahn, 2014; Tang & Brown, 2005). Att titta ut på ett landskap eller på en naturlig miljö är bra för hälsan, det allmänna välbefinnandet och har samtidigt en restorativ påverkan. Så för att ta del av de positiva effekterna naturen har, kan man delvis få de genom naturliga vyer från fönster (Bengtsson & Grahn, 2014; Tang & Brown, 2005). Att ha ett fönster som erbjuder en angenäm vy, kan ge många stunder av fascination (Kaplan, 2001). Det är just de många men korta stunderna av tittandet, som kan hjälpa till att förhindra och motverka depression, innan det blir till ett större problem (Kaplan, 2001).

Naturliga vyer från fönstren kan även bidra till trivsel av sitt boende och område, även påverka olika aspekter på ens välmående (Kaplan, 2001). Att titta på vegetation, vatten och andra naturliga element kan hjälpa och motverka stress (Velarde et al., 2007). En vy ut över naturen kan utöver det också stimulera sinnen, öka och promota sociala interaktioner, ligga till grund för samtalsämnen samt förbättra relationen mellan personer (Chalfont, 2009).

Att blicka ut genom ett fönster görs ofta, men under kortare stunder. Det kan ge ett avbrott i tillfälliga aktiviteter och erbjuda en kort stund av återhämtning. Det kan ses som en micro-restorativ aktivitet (Kaplan 2001; Tennessen & Cimprich, 1995). Men hur restorativt det är beror bl.a. på vad som finns i vyn från fönstret. Samt

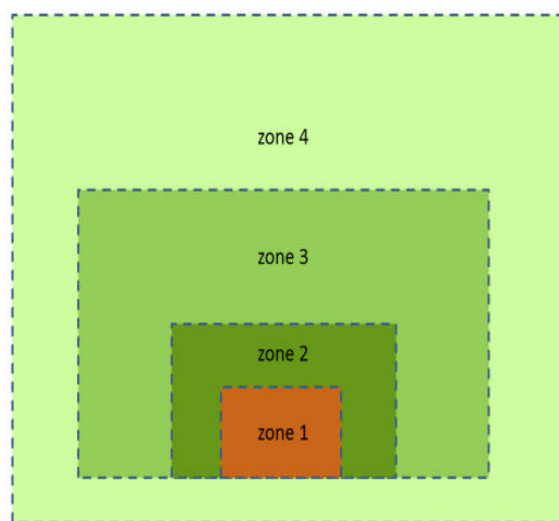
eftersom varje tillfälle ofta är så kortvarigt, kommer den restaurativa effekten av upprepadet av tittandet (Kaplan, 2001). Så det är viktigt med möjligheten till en bra vy från fönster, men lika viktigt är vyns innehåll. Naturliga vyer har positivare effekt på hälsan, fysiska och psykiska, i jämförelse med bebyggelse (Tennessee & Cimprich, 1995).

Genom att skapa en övergångszon mellan utomhus och inomhus, skapar det en möjlighet att vistas i en grön miljö utan yttre påverkan från väder och vind, under framför allt vinterhalvåret här i Sverige. Denna zon kallas för zon 2, övergångszonen. Zon 2 är en del av Bengtssons (2015) evidensbaserade modell, fyra zoner av kontakt med utemiljön.

Fyra zoner av kontakt med utemiljön

Modellen *fyra zoner av kontakt med utemiljön*, som visas i figur 4, speglar en helhetssyn på miljön och dess zoner där det finns kontakt med utemiljön (Bengtsson, 2015). Den ska samt undersöka och beskriva olika miljökvaliteter i de zoner där platsen är i kontakt med utemiljön. Det inkluderar även inomhusmiljön men då i ett utomhusperspektiv. Modellen används i designsyften för att undersöka och/eller visa hur planering av olika miljöer kan påverka kontakten med utemiljön, hur den upplevs, samt hur kvalitén av den kontakten blir (Bengtsson, 2015). Zon 1, kontakt med utemiljön inifrån en byggnad. Zon 2, övergångszon, kontakt med utemiljön från vinterträdgårdar, uteplatser, terrasser, inglasad balkong. Det är platsen mellan inomhus och utomhus. Zon 3, omedelbara omgivningar, det som ligger i närmiljön, så som trädgårdar och parker. Zon 4, det bredare

området, kontakten med omgivningen (Bengtsson, 2015).



Figur 4. Fyra zoner av kontakt med utemiljön (Bengtsson, 2015)

Övergångszoner (zon två)

I fyra zoner av kontakt med utemiljön är zon två, är övergångszonen där utomhusmiljön och inomhusmiljön möts. Exempel på zon två platser är vinterträdgårdar, uterum, eller ett växthus (Bengtsson, 2015). Likt övergångszoner skriver Chalfont och Rodeik (2005) om konceptet Edges (bryn) är en plats som genererar liv genom möten av två olika saker. En *edge* är en gräns eller likt en övergångszon, t.ex. mellan publika och privata platser, mellan ute och inne (Chalfont, 2009). En strand är en *edge* mellan vatten och land (Chalfont & Rodiek, 2005).

Övergångszoner kan släta över och mjuka upp gränser mellan inne och ute, det kan göra en miljö mer tillgänglig både rent visuellt och fysiskt för brukare. Det kan också leda till en ökad användning av dessa miljöer. Övergångszoner kan bidra till det sociala välbefinnandet, skapa lugn och verka positivt på det allmänna

välbefinnandet (Bengtsson, 2015; Bengtsson et al., 2018; Chalfont & Rodiek, 2005).

Zon två kan erbjuda olika kvaliteter som sol, dagsljus och utsikter, med vetskapen om att det är nära till skydd och bekvämligheter (Bengtsson et al., 2018). Vyer är från säkerhets aspekt bra, det skyddar från faktorer som väder och vind samt andra saker som kan uppfattas som farliga eller störande (R, Kaplan 2001). De erbjuder en plats för tillflykt samtidigt som det ger möjligheten till att exploatera de direkta omgivningarna. Att ifrån närheten av sitt hem möjliggöra fascination utan någon direkt fara, för i sitt egna hem bakom ett fönster, är saker som upplevs otäcka eller skrämmande mindre otäcka (R, Kaplan 2001).

Syfte och mål

Syftet med arbetet var genom olika metoder ta fram och sammanställa kvaliteter som är viktiga för att möta äldre personers behov i en vinterträdgårdsmiljö.

Målet med arbetet var att ta fram underlag från olika metoder och presentera en sammanställning av olika miljökvaliteter som behövs i vinterträdgårdar för att möta målgruppens behov.

Miljökvaliteterna skall senare kunna fungera som guidelinjer vid utformande av vinterträdgårdsmiljöer för äldre personer.

Frågeställningar

- 1) *Vilka kvaliteter som målgruppen behöver i en utomhusmiljö finner man i en vinterträdgård?*
- 2) *Vilka kvaliteter är viktiga i vinterträdgårdar med avseende på målgruppens användning av dem, samt vad som behövs i miljön för att möta deras behov?*
- 3) *Vilka är skillnaderna/likheterna mellan utomhusmiljöer och vinterträdgårdar?*

Målgruppsbeskrivning

Målgruppen i arbetet är äldre personer.

Slutresultatet som redovisas i sista delen ämnar vara en generalisering för målgruppen, det är inte riktat mot en specifik grupp inom målgruppen. Kvaliteterna riktar sig mot målgruppen äldre personer, oberoende på ålder, psykisk och fysisk hälsa.

De personer som deltog i studien var alla pensionerade men specifik ålder på deltagarna diskuterades ej, men det var väldigt blandat i åldrarna i grupperna.

Platserna

De boenden som besöktes var 55+ seniorboenden. Boendena består av fristående lägenheter med gemensamma ytor. Valet av platserna gjordes utifrån vilka boenden som hade tillgång till en vinterträdgård. De boenden jag valde att göra undersökningarna på var:

- Bovieran, det är ett seniorboende på Hönö som ligger strax utanför Göteborg.

Bovieran AB ett helägt dotterbolag i Balderkoncernen och upphovsman och VD för konceptet är Göran Mellberg. Boenderna Bovieran är idag en bostadsrättsförening med ett par olika typer av hus. De boende som besöks i studien är det som kallas för Bovieran *Bella* och är den första typen som byggdes (bovieran.se).

- Den andra platsen var Neptuna, ett seniorboende som ligger i västra hamnen i Malmö.

Södertorpsgården det är en förening med tretton stiftelser som medlemmar. Det består av två olika boendeenheter, både Södertorpsgården och Neptuna. De som vill bo i någon av dessa fastigheter skall både vara boende och mantalsskriven i Malmö, plus att de måste ha fyllt 55 år och ha gått i pension (sodertorpsgarden.se).

Metod

Arbetet följer Quality evaluation tools (QET) struktur. Med en anpassning och med modifikation för att möta arbetets fokus.

Quality evaluation tool (QET)

QET är ett verktyg som används i designprocesser av utemiljöer vid olika vårdssammanhang. QET är menad att fungera i på en stor bredd av platser för att förstå de specifika förhållandena och behoven på platsen samt dess användare, det är väsentlig i varje individuellt fall. Modellen innehåller 4 kolumner och de representerar olika steg i en designprocess (Bengtsson & Grahn, 2014).

De evidensbaserade miljökvaliteterna i QET är indelade i två delar. Dessa två delar består av 19 stycken olika kvaliteter. 6 stycken representerar *comfortable design*, bekväm design, dessa kvaliteter representerar hur man kan vara bekväm i en utomhusmiljö, och utgörs av sex olika faktorer som personer behöver i en utemiljö för att kunna och/eller våga gå ut. Sektion B består 13 kvaliteterna är *inspiring design*, stimulerande design, och berör tillgång till naturen och omgivningen som möjliggör olika möjligheter till att uppleva och använda utomhusmiljön.

QET modellen är indelad i tre steg:

Steg 1. inventering av miljökvaliteterna, en platsanalys där alla nitton miljökvaliteter undersöks och analyseras på den valda platsen.

Steg 2. Undersökning av miljökvaliteternas betydelse för det potentiella brukarna. Här krävs det en djupgående förståelse för brukarna och för den specifika verksamheten. Det gäller att ha kunskap och förstå brukarnas behov och preferenser.

Steg 3. Sammanställning av steg 1 och steg 2, ta fram förslag på konkreta åtgärder och designförslag utifrån de nitton miljökvaliteterna så miljön uppnår önskade behov.

I arbetet anpassas modellen för att passa mitt fokus. Arbetets struktur och metod ser ut som följande:

Steg 1. Platsanalys.

Steg 2. Undersökning av miljökvaliteternas betydelse för det potentiella brukarna. Det undersöks genom intervjuer med fokusgrupper. Frågorna till intervjun är inte framtagna från de evidensbaserade miljökvaliteterna i QET. Utan frågorna är framtagna efter delen bakgrund. Där togs frågeställningar fram för att kunna ge mig en uppfattning om boendes egna åsikter kring vinterträdgården som helhet.

Steg 3. Sammanställning av steg 1 och 2, delen kallas för *Riktlinjer – viktiga miljökvaliteter i vinterträdgårdar*. Här presenteras vilka miljökvaliteter som är viktiga för målgruppen i vinterträdgårdar.

Steg 1.

Platsanalyser

Delen är en praktisk del som består av platsanalyser. Syftet med att analysera platserna var att få en förståelse för dem, att fysiskt vara på platserna och se vad de innehåller, även se hur olika kvaliteter kan förekomma i vinterträdgårdar. Det är steg 1 i Bengtssons & Grahns (2014) QET (quality evaluation tool).

Fig 1. Visar de 19 evidensbaserade miljökvaliteterna, de är inringat med gul markering. Steg 1 är det som är markerat med grönt, platsanalysen.

Environmental qualities	Step 1. Investigation of environmental qualities in the outdoor environment	Step 2. Evaluation of qualities importance to potential users	Step 3. Suggested measures
Section A. Six environmental qualities allowing persons to be comfortable in the outdoor environment: 1. Closeness and easy access 2. Enclosure and entrance 3. Safety and security 4. Familiarity 5. Orientation and way finding 6. Different options in different kinds of weather	Summary of Section A: - overall observations - additional observations		A. Suggested measures for comfortable design Note that comfortable design needs to be considered in the environment as a whole so that everyone, irrespective of physical and cognitive condition, is able to use and experience the garden in its entirety.
Section B. Thirteen environmental qualities supporting persons' access to nature and surrounding life: 1. Joyful and meaningful activities 2. Contact with surrounding life 3. Social opportunities 4. Culture and connection to past times 5. Symbolism/reflection 6. Prospect 7. Space 8. Rich in species 9. Sensual pleasures of nature 10. Seasons changing in nature 11. Serene 12. Wild nature 13. Refuge			B. Suggested measures for inspiring design Note that the qualities of inspiring design should be placed according to the gradient of challenge so that users can choose whether or not they wish to confront from the more challenging qualities.
	Summary of Section B: - overall observations - additional observations		

Fig.1 A. Bengtsson, P. Grahn (2014) En översikt över strukturen av QET.

Tillvägagångssätt och genomförande

Jag valde att använda mig av modellen i en vinterträdgård istället för i en utomhusmiljö. Därmed tolkar jag QET – kvaliteterna och ser hur dessa kan förekomma och appliceras i vinterträdgårdar. Detta diskuteras mer i metoddiskussionen, skillnaderna i utomhusmiljöers kvaliteter jämfört med kvaliteterna i vinterträdgårdar för målgruppen äldre.

Platserna dokumenteras med hjälp av fotografier och anteckningar som är ämnade att användas i arbetet.

Platsanalysernas genomförande gjordes genom att jag skrev ut QET på papper och tog med mig till båda platserna. Jag gick sedan runt i vinterträdgårdarna och genomförde analysen, samt fotograferade. Jag gjorde också egna anteckningar under tiden. Detta genomfördes i båda vinterträdgårdarna innan intervjuerna. Under analyserna fotograferade jag även platserna.

Bearbetning av insamlat material

När analyserna var klara, satte jag mig ner med anteckningarna och de ifyllda listorna med QET (steg 1). Sen sammanfattade jag resultaten av analyserna i text. I detta stadiet ritade jag även skisser av båda vinterträdgårdarna, för att ge läsarna en bild av platserna som komplement till fotografierna.

Steg 2.

Intervjuer – Fokusgrupper

Meningen med fokusgrupperna var att få en uppfattning om de boendes egna åsikter kring trädgården. Viktigt att notera är att studien *inte* undersöker hälsoeffekter utan ämnar samla in kvalitativ information från de boende om hur de upplever att det är att bo med tillgång till en vinterträdgård, samt deras åsikter kring den.

Studien är kvalitativ och fokus låg på att sammanfatta de faktorer som är viktiga för målgruppen i en vinterträdgård. Samt att se vad de boende pratade om i relation till de evidensbaserade miljökvaliteterna i QET. Deltagarnas egna tankar, upplevelser och åsikter var det viktiga att samla in i denna del. Det är vad deltagarna själva beskriver om vinterträdgården.

Figur 2 visar steg 2 i QET, markerat med grön markering. Undersökning av miljökvaliteternas betydelse för det potentiella brukarna.

Environmental qualities	Step 1. Investigation of environmental qualities in the outdoor environment	Step 2. Evaluation of qualities importance to potential users	Step 3. Suggested measures
<p>Section A.</p> <p>Six environmental qualities allowing persons to be comfortable in the outdoor environment:</p> <ol style="list-style-type: none"> 1. Closeness and easy access 2. Enclosure and entrance 3. Safety and security 4. Familiarity 5. Orientation and way finding 6. Different options in different kinds of weather 	<p>Summary of Section A: - overall observations - additional observations</p>		<p>A. Suggested measures for comfortable design Note that comfortable design needs to be considered in the environment as a whole so that everyone, irrespective of physical and cognitive condition, is able to use and experience the garden in its entirety.</p>
<p>Section B.</p> <p>Thirteen environmental qualities supporting persons' access to nature and surrounding life:</p> <ol style="list-style-type: none"> 1. Joyful and meaningful activities 2. Contact with surrounding life 3. Social opportunities 4. Culture and connection to past times 5. Symbolism/reflection 6. Prospect 7. Space 8. Rich in species 9. Sensual pleasures of nature 10. Seasons changing in nature 11. Serene 12. Wild nature 13. Refuge 	<p>Summary of Section B: - overall observations - additional observations</p>		<p>B. Suggested measures for inspiring design Note that the qualities of inspiring design should be placed according to the gradient of challenge so that users can choose whether or not they wish to confront from the more challenging qualities.</p>

Fig.2 A. Bengtsson, P. Grahm (2014) En översikt över strukturen av QET.

Tillvägagångssätt och genomförande

Valet att använda fokusgrupper ligger i att försöka skapa en diskussion bland de boende om deras boendesituation och tillgången till vinterträdgården. Detta tror jag kan vara fördelaktigt i studien då målet är att få fram boendes egna tankar om, och upplevelser av vinterträdgårdarna.

Under intervjuerna presenterades det ett antal frågeställningar som gruppmedlemmarna fick diskutera. Meningen med att få gruppen att diskutera frågeställningarna öppet var att få igång en diskussion, istället för en kontrollerad intervju. Som Kvale och Brinkman (2014) skriver, är syftet med fokusgrupperna att använda mig av en halvstrukturerad livsvärldsintervju, där målet är att få fram teman som framkommer av deltagarnas vardagsliv. Därför valde jag att sammanställa och ha ett par öppna frågor som deltagarna diskuterade utifrån.

I min roll som moderator valde jag att vara så lite delaktig som möjligt efter introduktionen av vad vi skulle göra. Av anledningen som Wibeck (2000) skriver, att det är bästa att låta gruppen själv diskutera, men samtidigt att moderatören är där och introducerar nya ämnen och går in och styr upp diskussionen och ser till så att det inte flyter iväg på sidospår. Eller om det är väldigt tyst och diskussionen inte flyter på, att moderatören går in och påtalar nya aspekter eller introducerar nya ämnen för gruppen, så att diskussionerna flödar och inte stannar upp. Genom att göra på detta sätt håller sig inte strikt till en styrd fokusgrupp, men inte heller helt ostrukturerad, utan någonting där emellan (Wibeck, 2000)

Deltagarna rekryterades med hjälp av en kontaktperson på vardera boende. Dessa hjälpte till med att få deltagare till grupperna och gav mig tillgång till platserna där jag skulle rekrytera deltagare, placera ut lappar/information och utföra mina platsanalyser och intervjuer. De fungerade också som en person som de boende kunde kontakta för eventuella frågor och för att kunna komma i kontakt med mig, även om mina uppgifter fanns tillgängliga på boendena, på informationslapparna.

Jag använde mig av fokusgrupper på två seniorboenden, Bovieran på Hönö, Göteborg, samt Neptuna i Västrahamnen, Malmö. De båda har liknande boendeförhållanden, de har nämligen båda tillgång till vinterträdgårdar, som endast är till för de boende.

Jag valde att använda mig av tre fokusgrupper på vardera boende, totalt sex grupper, enligt Wibeck (2000) är det bästa antalet för en fokusgrupp mellan 4-6 deltagare, så detta antal var målet att ha i varje grupp.

Genom att ge ett informerat samtycke har deltagarna informerats om intervjuens syfte, samt hur den kom att gå till, även vad det innebar för dem att delta. Det var också tydligt för deltagarna att de

deltar frivilligt och kan när som helst under intervjuens gång välja att avbryta. Det berättades även för deltagarna att intervjun kom att spelas in, samt i vilket syfte och vilka personer som kom att ha tillgång till dessa inspelningar (Kvale & Brinkman, 2014). I mitt fall var det främst jag, men även mina handledare, som hade tillgång till inspelningarna. Det informerades också att efter analyseringen av intervjuerna var klara, raderas det. Samtycket undertecknades med namn, plats samt datum av varje deltagare (Bilagor 2-5).

Utförandet av intervjuerna skedde på boendena. Bovieran var det många som valde att delta i mina fokusgrupper. Efter att alla hade anmält sig delade jag in deltagarna i grupper om 4-6 deltagare. Eftersom så pass många var intresserade hade jag en hel dag bokad med intervjuer i en konferenslokal där jag även bjöd deltagarna på fika. Under intervjuerna på Neptuna valde jag att ha fokusgruppen ute i vinterträdgården. Eftersom inte alls lika många var intresserade av att delta här blev det endast en grupp som intervjuades. Gruppen bestod av fyra personer.

Bearbetning av insamlat material

Intervjuerna spelades in för att under pågående intervju kunna lyssna och vara så delaktig som möjligt. Det gav mig även en chans att senare lyssna igenom intervjuerna ytterligare en gång. Jag transkriberade intervjuerna efter att ha lyssnat igenom dem en och en. Då jag hade många och långa intervjuer med fokusgrupperna, där många personer samtalande samtidigt, så valde jag att endast transkribera det i intervjuerna som rörde frågeställningarna, eller som kunde vara betydande för studien. Endast det relevanta materialet skrevs ned. Vilket betyder att när samtalet inte längre var kring frågeställningarna eller inte alls var om relevanta ämnen, skrevs inte detta med i transkriberingen. Det skedde nämligen under flertal gånger under intervjuerna att deltagarna flöt iväg på trådar som inte rörde frågorna alls. Detta var främst under intervjuerna på Bovieran, då deltagarna hade en stark bekantskap med varandra och gärna gled iväg och pratade om annat också. Detta kan läsas mer om i metod diskussionen.

Efter att intervjuerna var genomförda sammanfattades resultatet av intervjuerna i text. Här jämförs även resultatet från intervjuerna med fokusgrupperna med de kvaliteter som finns i QET. Jag kollade på vilka kvaliteter som togs upp även av de boende under intervjuerna.

Intervjuguide

Frågorna är om de boendes egna upplevelser och uppfattningar om vinterträdgården, samt hur deras liv påverkas utav det. Hur det är att leva med tillgång till en vinterträdgård.

Frågor:

Inledande:

Varför valde ni att flytta hit?

Vanlig vs. vinterträdgård

- Hur tycker ni detta skiljer sig från en vanlig trädgård? Användande, känsla, etc.

Användande

- Vad brukar ni göra i trädgården? (aktiviteter mm)

Känslor

- positiva/negativa saker med trädgården
- Hur tycker ni att det påverkar er att ha tillgång till en sådan här trädgård?
 - Vad är er absoluta favorit sak med trädgården?

Avslutande:

Om ni kunde ändra något för att optimera trädgården/boendet, vad som helst, vad skulle det då vara?

Steg 3.

Riktlinjer

- viktiga miljökvaiteter i Vinterträdgårdar

Den sista delen ger en sammanfattande lista med miljökvaiteter som behövs för att möta målgruppen äldres behov i vinterträdgårdar.

Figur 3 visar de sista steget i QET. Det är markerat med grön markering. Steg 3 är en sammanställning av steg 1 och 2.

Environmental qualities	Step 1. Investigation of environmental qualities in the outdoor environment	Step 2. Evaluation of qualities importance to potential users	Step 3. Suggested measures
<p>Section A. Six environmental qualities allowing persons to be comfortable in the outdoor environment: 1. Closeness and easy access 2. Enclosure and entrance 3. Safety and security 4. Familiarity 5. Orientation and way finding 6. Different options in different kinds of weather</p> <p>Section B. Thirteen environmental qualities supporting persons' access to nature and surrounding life: 1. Joyful and meaningful activities 2. Contact with surrounding life 3. Social opportunities 4. Culture and connection to past times 5. Symbolism/reflection 6. Prospect 7. Space 8. Rich in species 9. Sensual pleasures of nature 10. Seasons changing in nature 11. Serene 12. Wild nature 13. Refuge</p>	<p>Summary of Section A: - overall observations - additional observations</p> <p>Summary of Section B: - overall observations - additional observations</p>		<p>A. Suggested measures for comfortable design Note that comfortable design needs to be considered in the environment as a whole so that everyone, irrespective of physical and cognitive condition, is able to use and experience the garden in its entirety.</p> <p>B. Suggested measures for inspiring design Note that the qualities of inspiring design should be placed according to the gradient of challenge so that users can choose whether or not they wish to confront from the more challenging qualities.</p>

Fig.3 A. Bengtsson, P. Grahn (2014) En översikt över strukturen av QET.

Tillvägagångssätt och genomförande

Delen är en sammanställning av steg 1 och 2. Det redovisas i en sammanfattande lista med kvaiteter. Delen illustrerar exempel på hur man kan designa en vinterträdgård för målgruppen äldre personer med resultatet från de föregående delarna som utgångspunkt och följer QET modellens evidensbaserade miljökvaiteter men med anpassning till vinterträdgårdar och den valda målgruppen.

Genom att studera och analysera resultatet från de föregående stegen och noga granska dessa i relation till målgruppen, sammanfattade jag resultatet i en lista med vilka evidensbaserade

kvaliteter som är viktiga även i en vinterträdgård, samt ett par ytterligare kvaliteter som är viktiga för målgruppen i en vinterträdgård. De kvaliteter från QETs evidensbaserade miljökvaliteterna som även är viktiga i en vinterträdgård presenteras i en lista, där det förklaras hur de kan se ut och ha för betydelse i vinterträdgårdar. Till varje kvalité finns en sammanfattande och förklarande text. Texterna förklarar vad just den kvalitén har för betydelse för målgruppen.

Modifikationen av steg 3 är att istället för att beskriva och föreslå utveckling som främjar bekväm och stimulerande design, beskriva vilka riktlinjer, det vill säga vilka miljökvaliteter, som är viktiga i en vinterträdgård för äldre personer. Denna modifikation görs för att passa mitt syfte.

Avgränsningar

Målgruppen i studien

Det som inte undersöktes i studien var vilken sysselsättning eller hälsa de boende hade. När åldersspannet är så pass stort, från 55 år och uppåt, är det att förmoda att sysselsättning och hälsa är väldigt varierande hos de boende.

Platsanalyser

Jag valde att bara besöka och analysera de två platser jag gjorde intervjuerna på. Andra platser besöktes inte på grund av tidsbrist.

Intervjuer

Intervjuerna med fokusgrupperna utfördes på seniorboenden (inte vårdboenden eller andra typer av boendeformer för äldre). Det är seniorboenden som inkluderas i studien. Jag begränsade mig till att genomföra intervjuer på två valda boenden med liknande boendeförhållanden. Det är inte meningen att jämföra boenden, jag ämnar inte heller att fånga gruppdynamiken på boendet. Det som är meningen att undersöka är de boendes *egna* åsikter, upplevelser och tankar kring hur det är att bo med tillgång till en vinterträdgård, jag undersöker och mäter *inte* hälsoeffekter.

Intervjuerna med fokusgrupperna transkriberades på det sätt att det relevanta materialet skrevs ned, vilket menas att när samtalet inte längre var kring frågeställningarna eller alls kring det ämne som skulle beröras skrevs inte det med i transkriberingen. Det begränsades på grund av två anledningar, tidsbrist och längden på intervjuerna när dessa avstickande diskussioner inkluderades.

Övriga avgränsningar

Arbetet innehåller inte ett gestaltungsförslag, eller någon form av skalenliga detaljplaner, växt- och materiallistor. Däremot egna skisser och bilder.

Studien ämnar ge ett brett perspektiv på design och användning av vinterträdgårdsmiljöer.



Steg 1. Platsanalyser

Här presenteras resultatet av platsanalyserna som gjordes på de två platserna, Bovieran på Hönö och Neptuna på Västra hamnen, Malmö.

Platsanalyserna i vinterträdgårdarna genomfördes med analysmetoden QET (quality evaluation tool)

Inledande är det en kort text om båda platserna med tillhörande skisser och bilder över platsen. Sedan följer analysen med QET-modellen steg 1.



Platsanalyser

Zon två, övergångszonen som är en övergång mellan inomhus och utomhus är en plats, i detta fall undersöks vinterträdgårdar, som är en kombination av utomhus kvaliteter och bekvämligheten och närheten till insidan. Det skall vara en blandning mellan de båda och erbjuda kvaliteter från båda håll. Det är dessa platser, vinterträdgårdar som undersöks och analyseras i denna del, vilka kvaliteter som finns i vinterträdgårdsmiljöer med hjälp av analysmetoden QET.

Boverian

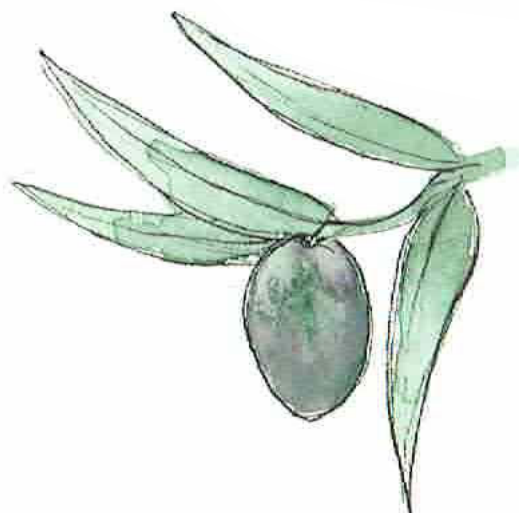
Boverian är ett 55+ boende som byggs på fler och fler platser runt om i Sverige. Boverian består av bostäder som är i ett U-format komplex med en vinterträdgård i mitten. Vinterträdgårdens temperatur är styrd och skall efterlikna den franska Rivieran.

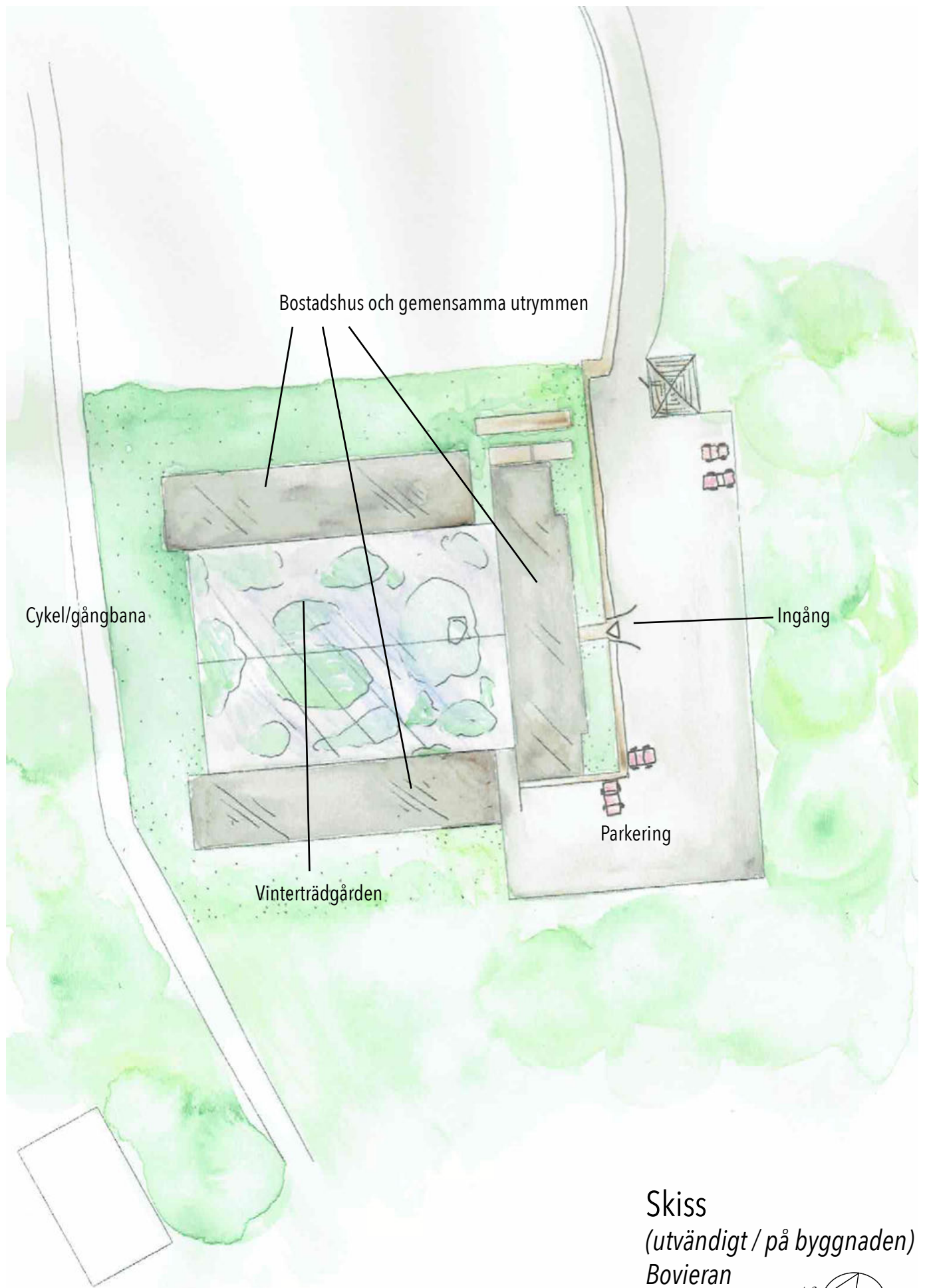
Konceptet med boendet var att skapa ett tryggt boende för seniorer där den primära fokusen ligger på den social samvaro (Boverian.se 2020).

Platsen som besöks för studien är Boverian på Hönö. Denna anläggning ligger på ön Hönö, ett stenkast utanför Göteborg på västkusten. Miljön runt boendet är hav och typiska kustmiljöer. Det är en relativt liten ö med närhet till det mesta. På boendet är det en stor variation på åldrar allt från 55 år till personer över 80 år gamla.

Neptuna

Neptuna är ett seniorboende som ligger i västra hamnen i Malmö. Det består av ett stort U-format trevånings lägenhetskomplex. I mitten, på marknivå, är det en större innergård med planteringar och sittplatser. Det är också här vi finner vinterträdgården (Se skiss över platsen). Platsen där boendet ligger är väldigt vacker och det är ett väldigt populärt område, speciellt under sommaren då et erbjuds kaféer, restauranger och badplatser. Det finns det mesta inom ett kort avstånd. Det är samtidigt ett stort bostadsområde med mycket bostäder.





Bostadshus och gemensamma utrymmen

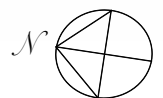
Cykel/gångbana

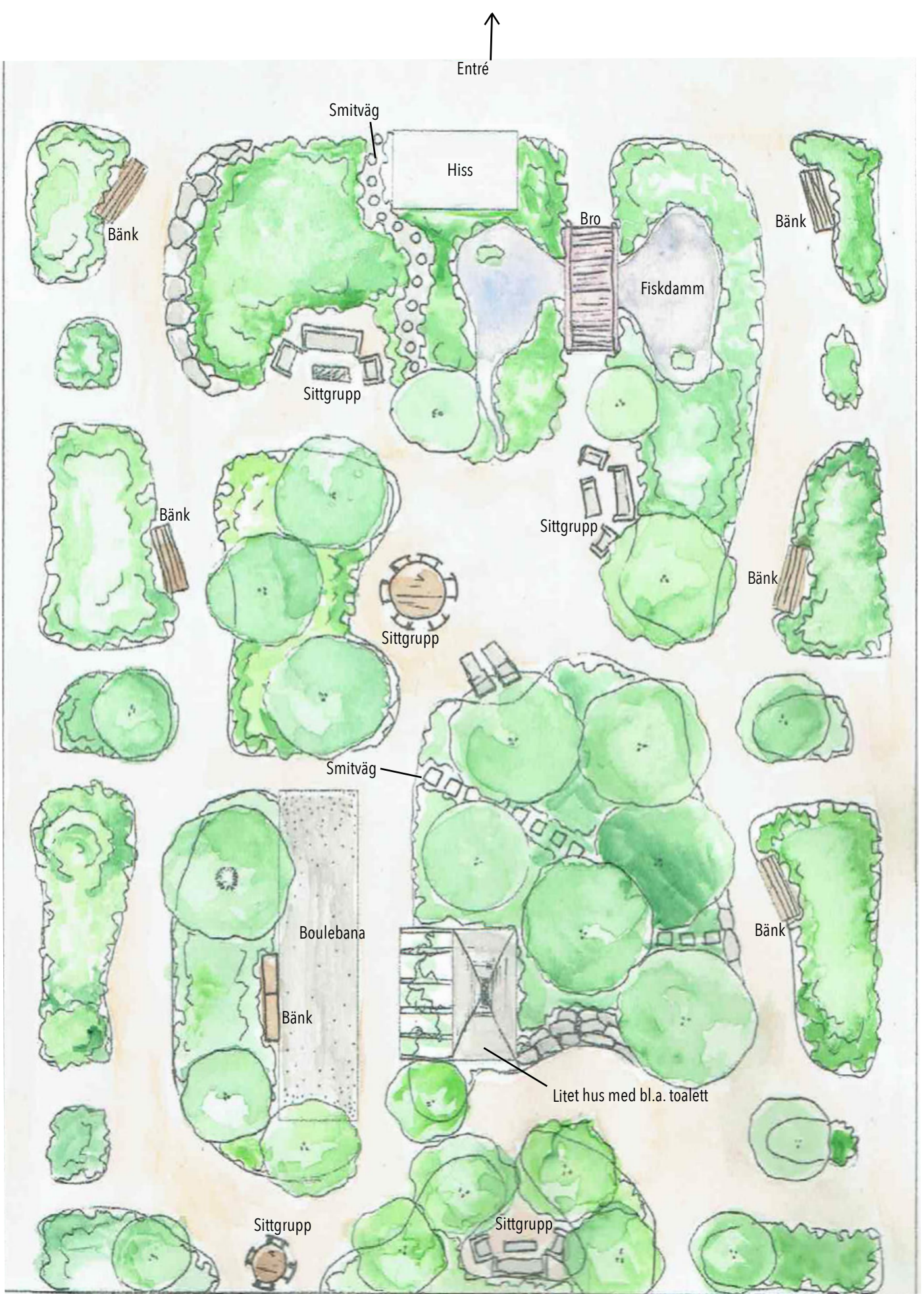
Vinterträdgården

Parkering

Ingång

Skiss
(utvändigt / på byggnaden)
Bovieran
Hönö





Skiss
 Bovierans trädgård
 Hönö





En skärgårdsbild från ön Hönö



Bild innefrån vinterträdgården



Bänk längst gången i vinterträdgården



Boulebanan med sittplatser



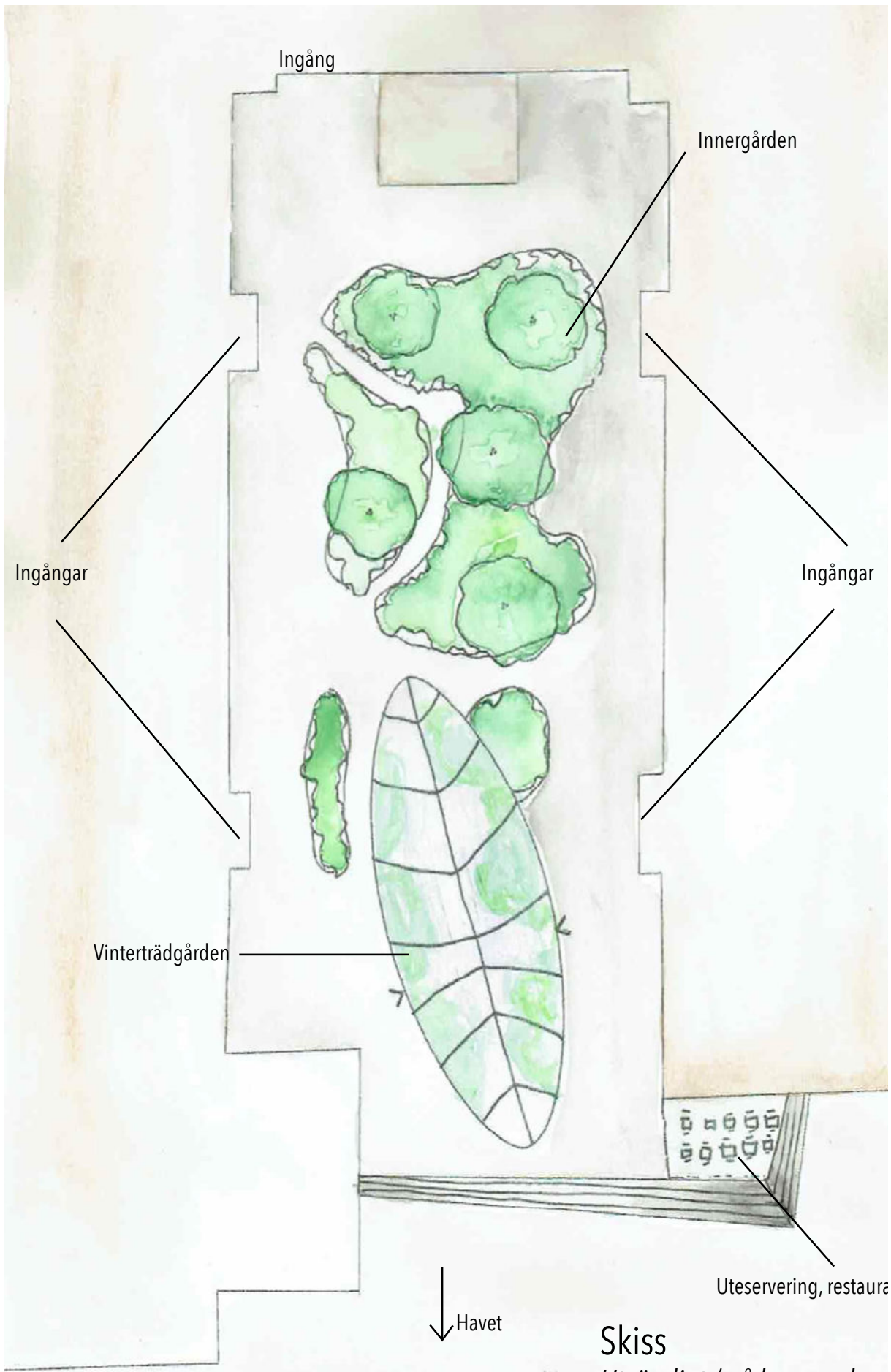
Bro och fiskdamm



Översikt av vinterträdgården



Växtligheten på Bovieran är varierad och frodig med många arter



Ingång

Innergården

Ingångar

Ingångar

Vinterträdgården

Uteservering, restaurang

↓ Havet

Skiss

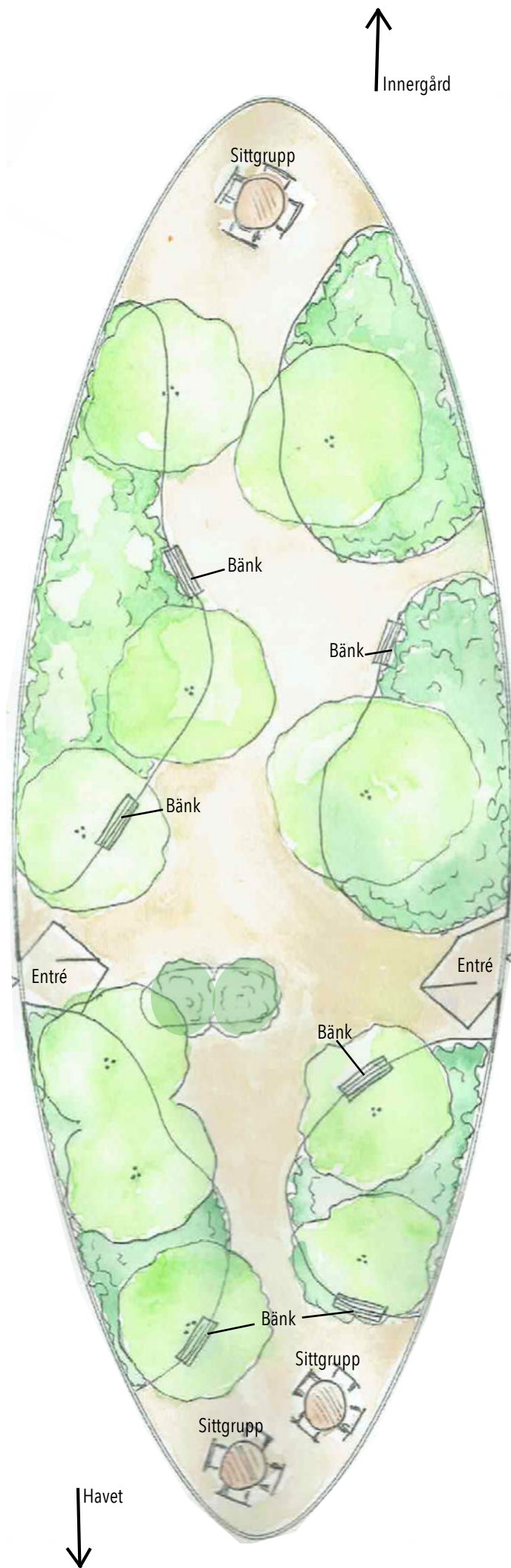
Utvändigt / på byggnaderna

Neptuna

Västra hamnen

Malmö





Skiss
 Neptuna
 Västra hamnen, Malmö

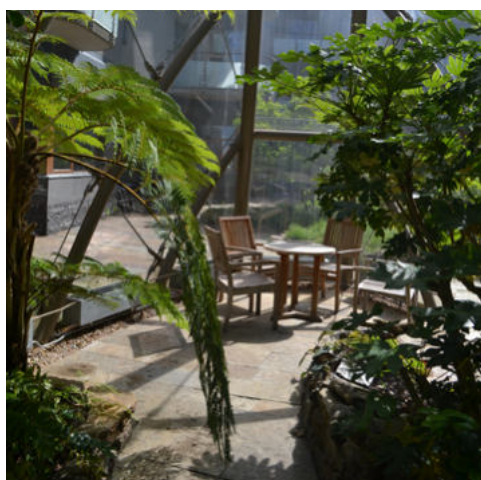




Neptunas vinterträdgård ligger ett stenkast från havet



Översiktsbild av vinterträdgården



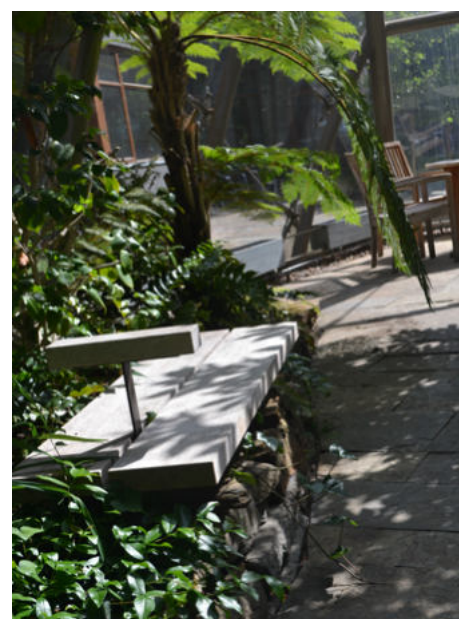
Sittplats som vätter in mot innergården



Flertal sittplatser med utsikt över gångstråk och havet



Bild på vinterträdgården från innergården



Bänk som erbjuder en sittplats i solen

QUALITY EVALUATION TOOL Beskrivning av miljökväligheter (QET Modellen och kvaliteternas beskrivelse är från Bengtsson 2015; Bengtsson et.al. 2018)	Steg 1. Platsanalys, utredning av vilka evidensbaserade miljökväligheter som finns på platsen.	Steg 1. Platsanalys, utredning av vilka evidensbaserade miljökväligheter som finns på platsen.
	Bovieran	Neptuna
Del A. Bekväm design Sex stycken olika miljökväligheter rörande att vara bekväm i en utomhusmiljö.		
1. Närhet och lättillgängligt Trädgården är närliggande och väl synlig. Det är lätt att ta sig till platsen från byggnaden, det skall vara enkelt att ta sig in och ut avseende dörrar, lås, grindar mm.	✓	✓
2. Omgärdning Trädgården/miljön skall vara omgärdad av häckar, staket etc. som motsvarar brukargruppens behov av trygghet och säkerhet. Men på ett sätt som inte känns inestängande.	✓	✓
3. Trygghet och säkerhet a) risker för olika fysiska obekvämligheter i miljön skall vara små, så som risker för att falla, trilla ner i vatten, höga kanter och lutningar. Räckben och bänkar skall vara anpassade till målgruppen. b) Risker för psykologiska obekvämligheter skall vara små, faktorer som kan tolkas negativt undviks, så som starka och färger och former. Risken för att folk tränger sig på eller iakttar de som brukar trädgården, eller stör de som befinner sig i den.	✓	✓
4. Familjärt/Lätt att ta till sig Trädgården känns naturlig på platsen och känns som en del av boendet. Miljön och dess innehåll är lätt att lära känna, samt att personerna som rör sig i miljön är bekanta för brukarna.	✓	✓
5. Orienterbarhet Designen av platsen stråk, platser, kanter och andra attribut som hjälper brukare att hitta och orientera sig i miljön. Tydliga riktlinjer och landmärken som syns från hela trädgården och en angivelse om vart entrén (in/utgången) är placerad. Samt att gränsen mellan privat och allmänt är tydlig.	✓	✓
6. Olika möjligheter i olika väder Gångbanor, stigar och sittplatser är placerade så att det finns möjlighet att välja vart man vill sitta, i sol eller skugga, skyddad från regn och vind.	✓	✓
Del B. Inspirerande design Tretton stycken olika miljökväligheter rörande tillgången till natur och liv i utomhusmiljöer.		
1. Kontakt med omgivande liv Möjligheten att ta del av det som sker runt om, se och uppleva samhället, människor och djur.	✗	✓

<p>2. Sociala möjligheter <i>Det finns plats för underhållning och andra nöjen, det skall finnas platser att träffa andra personer på. Olika sittplatser som ger tillfälle att umgås, samt att omgivningen inbjuder till samtal.</i></p>	✓	✓
<p>3. Lustfyllda och meningsfulla aktiviteter <i>Det skall finnas plats i utemiljön för olika aktiviteter, likväl sociala, fysiska som stillasittande. Det skall erbjudas olika stråk för motion eller lugnapromenader. Det skall finnas utrymme för barn att leka och ta del av utemiljön.</i></p>	✓	✗
<p>4. Kultur och koppling till gångna tider <i>Det erbjuds platser som kan bidra till fascination kring människans kultur och olika värderingar, olika föremål som kan ge upphov till olika minnen. Platsens utformning skall ge platsen en egen karaktär och en mening, samt att det skall vara en plats att vara stolt över.</i></p>	✓	✓
<p>5. Symbolism/speglning <i>Attribut i trädgården som kan symbolisera en koppling mellan livet och naturen.</i></p>	✗	✗
<p>6. Öppet och utsikt <i>Det skall finnas öppna ytor med utsikt över natur och växtlighet.</i></p>	✓	✓
<p>7. Känsla av rymd <i>Det finns platser som ger en känsla av en annan värld, en ostörd och enhetlig helhet som t.ex. en bokskog.</i></p>	✓	✓
<p>8. Artrikedom och variation <i>En variation av växter och djur i trädgården som ger uttryck av olika livsformer.</i></p>	✓	✓
<p>9. Sinnlig njutning av natur <i>Att det skapas möjligheter i miljön att ta del av naturen på olika sätt, höra, röra, dofta, smaka. Men även känna sol, regn, vind och andra naturupplevelser.</i></p>	✓	✓
<p>10. Årstidsväxlingar i naturen <i>Att det finns möjlighet till att följa årets gång och växlingar i naturen. Både genom olika sinnen men också genom aktiviteter.</i></p>	✓	✓
<p>11. Rofyllighet <i>Miljön har olika platser som är rofyllda, som inte är överbefolkade eller har störande inslag som påverkar upplevelsen. Lunga, välskötta områden med inslag av vatten eller grönska erbjuder frid och avkoppling.</i></p>	✓	✓
<p>12. Vildhet och natur <i>Det skall gå att uppleva naturen på dess egna villkor. Det är områden som upplevs naturliga, som har formats av naturen själv och låtit utvecklas.</i></p>	✗	✗
<p>13. Avskildhet och skyddat <i>Avgränsade platser som erbjuder en att vara för sig själv ostört, där man kan ha privata diskussioner utan att bli störd av andra som är i trädgården.</i></p>	✓	✗
<p>Summering av del A och B. Se egna reflektioner och sammanfattning för vardera boende.</p>		

✓: finns på platsen

✗: finnes ej på platsen

Bovierans vinterträdgård

Egna reflektioner och sammanfattning

Bovierans vinterträdgård är som att kliva in i en annan värld. När man kommer från entrén som har standardhöjd i tak och som sedan leder ut mot trädgården där det öppnar sig med en imponerad takhöjd, det ger en riktig "wow känsla". Man kommer utifrån vårt svenska väder och möts av en värld som är grön och helt lugn.

Denna vinterträdgård ser ut att erbjuda variation i aktiviteter, det finns mycket att göra och att se. Det finns platser att sitta många vid eller platser för färre personer. Det är en luftig och rymlig trädgård utan att kännas tom. Växtligheten är imponerande med stora palmer som dominerar och små guldkorn som dyker upp på olika ställen när man går runt och tittar. Det känns som en plats som varar, man tröttnar inte på den. Platsen kan fungera som en trädgård för de boende, där det finns plats att mötas, socialisera sig, gå en sväng, spela boule eller titta på växterna. Det är en oas.

Trädgården är byggd och anpassad efter att äldre personer skall bo där, eftersom det byggdes som ett 55+ boende. Vilket betyder att det inte borde finnas mycket här som känns fel eller missanpassat för de äldre. Hela boendet är handikappanpassad och har inga trösklar eller kanter. Den är utformad med breda gångar i hela bygganden. Det finns inga platser som är begränsade till endast vissa av brukarna. Det är ett bostadshus med portkod vilket gör att de är endast de boende som kan komma in eller om någon släpper in en. Det gör att boendet upplevs säkert och kontrollerat.

I trädgården finns det skyltar som hänvisar en runt. Det gör det lätt att hitta rätt väg, trädgården är heller inte jätte stor till ytan men den är rymlig tack vare det höga taket och är från våning två och

tre väldigt lätt överskådlig. Här inne har vädret ingen påverkan mer än solstrålarna. Det finns parasoller ute vid sittplatserna samt att det är många stora växter i trädgården som skuggar vissa partier. Trädgården har plats för olika aktiviteter och det finns många sociala ytor. I trädgården finns det en boulebana till de boendes förfogande samt ett flertal olika sittgrupper för olika många personer. Längst gångarna som löper runt trädgården, finns det bänkar att sitta på.

Det är en stor trädgård med högt i tak, i ena änden är det en stor glasruta som vetter ut mot en cykel och gångbana där många passerar. Det man mer kan se av omgivningen runt omkring är träd och natur bakom cykel och gångbanan. Detta gör att det inte blir en helt instängd trädgård, utan det gör att man ser ut och har kontakt med omgivningen.

Det är en bra avväg mängd av växter i förhållande till hårdgjorda ytor. Det känns väldigt naturligt på platsen. Tack vare det stora glastaket är det troligt att man kan vara här inne och höra regnet, man kan även känna solstrålar, dofta på bl.a. citronträdet när det blommar och titta på fiskarna i dammen. Vid besöket var trädgården tom och helt tyst, det som hördes svagt var ett litet porlande i dammen. Det var en väldigt fridfull upplevelse.





Neptunas vinterträdgård

Egna reflektioner och sammanfattning

I vinterträdgården finns det plats att mötas, ta en fika, och titta på omgivningen. Det är fönster kring hela byggnaden vilket gör att kontakten med omgivningen och möjligheten till att sitta och titta på vad som händer utanför är stor. Placeringen på trädgården är bra, det finns en sida som vetter mot havet och stråket som löper längst det, samt en enda som är in mot innergårdens trädgård och som är mer privat.

Det känns inte som en plats man går för att titta på växter, utan mer för sociala sammanhang eller som en tillflyktsplats, en anledning till att gå ut, ett mål att gå till och få lite andra sinnesintryck. Trädgården kan erbjuda en tillflyktsplats från hemmets fyra väggar. Den erbjuder variation i grönska och trots att det är liten yta med mycket växtlighet, känns platsen grön och ombonad, utan att kännas trångt och ta av rymden i byggnaden. Stämningen är stilla och lummig och är ett lugn precis bredvid havet.

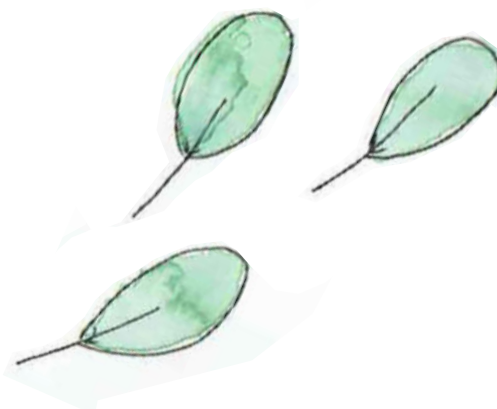
Vinterträdgården känns som en härlig plats, speciellt under vinterhalvåret när den vanliga innergården inte är lika lockande. Det är ett bra alternativ vid olika väder, det stora palmerna skuggar och skyddar från värme, vid regn är det en varm och torr plats att vara på och under vintern är det en grön trädgård att besöka. Under vår och sommar finns den anslutande innergården som gör det möjligt att gå ut om man vill.

Vinterträdgården på boendet är bra anpassat till de boende. Det är lite svårt att ta sig in med rullator eller rullstol för dörrarna är tunga och svåra och har en vriden vinkel, men väl inne i vinterträdgården är det inga problem. Det är inte stort men brett nog att gå med hjälpmedel, som med rullator. Det som är en nackdel är att det inte ser så omhändertaget ut i bäddarna med växter.

Det finns bänkar och sittplatser på flera platser, så mer än ett sällskap får plats samtidigt i vinterträdgården. Dock kan jag tänka mig att det är lyhört om det är många där inne, då ytan är liten.

Trädgården är till för boende på Neptuna och man kommer in genom sin nyckel-tag. Det är inte tillåtet för obehöriga att vistas i trädgården eller på den innergård den står i (skylt finns). Den ligger dock i ett populärt område med många besökare, och det är nog lätt att folk blir nyfikna på den utstickande byggnaden (vinterträdgården), men om det är ett problem vet jag inte.

Vid besöket var trädgården tom och det var en solig och varm vårdag vilket gjorde att vinterträdgården kändes helt underbar, allt var tyst och solen värmdes skönt. Det var också otroligt vackert där inne då solen skapade fina kontraster och skuggor.

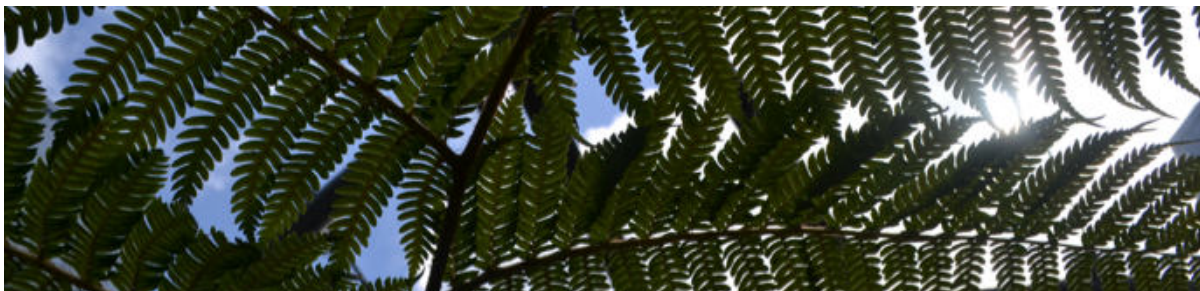






Steg 2. Intervjuer – fokusgrupper

Här presenteras ett sammanställt resultat från fokusgrupperna i text, indelat i respektive boendes svar. Först presenteras Bovieran sedan Neptuna.



Intervjuer - fokusgrupper

Bovieran

”Vi har vunnit högsta vinsten”

– citat från flertal boende om Bovieran.

Deltagarna uttryckte alla en hög uppskattning av att fått möjligheten att bo här, de säger många gånger att de känns som att de vunnit högsta vinsten, att det är lyckosamma att just dem fått en lägenhet då det var långa köer och inte allt för många lägenheter. Uppskattningen av att bo just här är hög. Det pratas om hur trädgården är som en välkommande del som skänker lugn och skiljer sig från omgivningen.

”Det är taket som förenar oss” – citat från boende om vinterträdgården.

Det är trädgården och känslan av samhörighet som gör att det fungerar så bra på boendet. De boende har aktiviteter tillsammans, en del har träffats och bildat nya vänskapsband och gör saker ihop. Allt från kortspel, boule och vin kvällar i trädgården, som arrangeras av och för de boende.

Det är en vänskaplig och välkommande förening där alla känner sig välkomna och bekväma med att delta eller att välja att inte delta. Allt är frivilligt och det som arrangeras är för de som vill delta utan press att behöva.

Social samvaro

Trädgården är en plats för sociala möten, umgänge med familjen och vänner. Det är också en plats för sociala aktiviteter. Här arrangeras boule,

v75-lördagar, bridge, spelkvällar samt spontana fikastunder. Även aktiviteter som att promenera runt i trädgården, titta på – och följa trädgårdens växters utveckling och titta på fiskarna i dammen är vanligt och uppskattat.

Ett tryggt och säkert boende

Vetskapen för de boende att det inte går att ta sig in i trädgården utan tillgång är en säkerhet. De nämner att de känner sig säkra att åka iväg på semester utan att oroa sig för inbrott och liknande, då det finns alltid någon hemma och de har koll åt en. Samt att inte behöva tänka på att skaffa hus vakt, oklippta gräsmattor och andra saker som tillkommer när man bor i ett hus och åker bort en längre period. Flera av de boende pratade om sjukdomar och andra åkommor som de upplevt under senaste tiden, både tillfälliga och sådant som påverkar hela livet. Då har boendet varit en hjälp, att veta att man alltid har personer runt sig som är villiga att hjälpa i svåra stunder. Att det alltid är någon hemma om olyckan är framme. Det är ett stöd och en skön vetskap att inte vara ensam, det motverkar känslan av att vara ensam och isolerad.

Neptuna

Lugn tillflyktsplats

De boende upplevde att trädgården är en lugnande miljö. Den upplevs som en plats man kan gå till för att komma ut, är man ensam där är det tyst och lugnt och det hörs ett lätt porlande från ett vattenspel. Det är en plats som är mysigt att sitta och titta ut i, till exempel under en snöstorm.

Trädgården används som en social mötespunkt för de boende, eller som en anledning att lämna hemmet.

Det har bedrivits olika slags aktiviteter som kortspel, fika och olika evenemang eller högtidsfiranden i trädgården.

Underhåll och skötsel

Det beskrivs av de boende att det är skönt att veta att trädgården finns där om man vill gå ut. Det är även väldigt skönt att ha tillgång till en trädgård och veta att de inte själva behöver sköta om den. Men det var tydligt av dem att de inte tycker vinterträdgården sköts bra, att den känns bortglömd för att när den var ny var den väldigt fin och vacker, men det är inte så längre.

Hinder i användandet

Tillgängligheten till trädgården är bristande. Dörrarna in till trädgården är svåra att ta sig igenom, det är automatiska dörrar men de har korta intervaller. Det är väldigt svårt om en ensam person skall in och denne har någon form av hjälpmedel, som rullator, då behöver man vara två för att hålla upp dörren. Det som är en bra säkerhetsaspekt är att det krävs tillgång för att komma in, vilket hindrar obehöriga från att komma in till vinterträdgården.

De boende berättar att det behöver gå ut för att komma in i vinterträdgården, vilket besvärar dem. Det gjorde ibland att de väljer att inte gå ut till den när det är dåligt väder.

Vilket upplevdes som tråkigt då vinterträdgården är som mest användbar och attraktiv. Det skulle behövas ett tak mellan boendet och vinterträdgården för att slippa behöva gå ut om det är dåligt väder.

Något annat som hindrar användandet var att de är kallt under vintern, det kan gå så lågt som till 5 grader. Vilket gör att det inte är lika trevligt att vara i trädgården för man måste ha ytterkläder på sig och blir lätt kallt.

Kort sammanfattning

I intervjuerna framkom och styrktes vissa av de evidensbaserade miljökvaliteterna i QET, medens ett par inte nämndes alls. Vad som var tydligt i intervjuerna var att de evidensbaserade miljökvaliteterna i QET även till stor del behövs i en vinterträdgård. En sammanfattning kring vilka kvaliteter som är viktiga i en vinterträdgård presenteras i steg 3.

Det som även framkom var att deltagarna uttryckte att hur vinterträdgården ser ut, underhåll och skötsel på dem är viktiga. Det är viktigt för dem att det ser fint ut. Men det var samtidigt viktigt för en del att det inte var upp till dem. Att det inte var upp till de boende att sköta och underhålla trädgården, för det var något de hade gjort förr i sina egna trädgårdar och var glada att slippa nu. Medens några få faktiskt tyckte det var kul att hjälpa till, men bara till en viss del. Det uppfattades under intervjuerna som att platsen skall finnas till om man vill gå dit, och man skall, om man vill, kunna fixa lite i den, men inte att det ligger som ett krav att det är upp till dem att sköta om allt.

Här tillkom även kommentarer kring temperaturen. Det är viktigt att vinterträdgården har rätt temperatur för växterna, men samtidigt skall den vara såpass lagom i temperatur så de boende kan använda den och vara bekväma, varken frysa eller bli för varma. Därav är det viktigt med en justering och kontroll av temperaturen året om.



Steg 3.

Riktlinjer - Viktiga miljökvalliteter i vinterträdgårdar

Delen är den sista, här sammanställs slutresultatet. där en syntes görs av de föregående delarna.

Det redovisas genom att sammanställvilka miljökvalliteter som behövs i en utemiljö för att möta målgruppen äldre personers behov.



Riktlinjer – Viktiga miljökvantiteter i vinterträdgårdar

Det sista delen är en sammanställning av de tidigare delarnas resultat, litteraturkunskapsdelen, platsanalyser och intervjuerna med fokusgrupper.

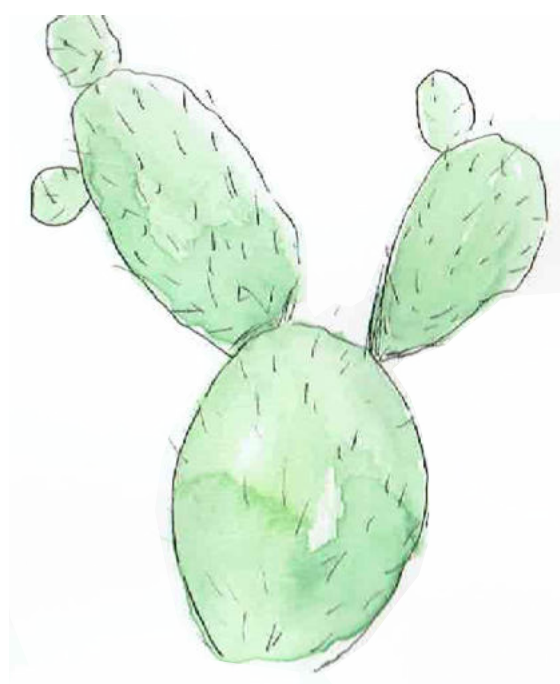
Inledning

Det är bra att försöka designa miljöer genom förståelse hur miljöerna kan bidra och uppmana till ett trivsamt och tillfredställande användande för alla personer som vistas i dem. Istället för att försöka fixa problem och kontrollera användandet genom designen (Chalfont & Rodiek, 2005). För att tillgänglighet är ett relativt koncept, som egentligen borde ses som en person- miljö relation. En miljöns tillgänglighet är mötet mellan en persons/grupps förmågor och designen, samt de krav den fysiska miljön utgör (Iwarsson & Ståhl, 2003).

Vinterträdgårdar

Att ha tillgång till en vinterträdgård intill ett boende kan bidra med olika fördelar. De faktorer som kan hindra en person att gå ut minskar om övergången mellan hemmet och en trädgård minskar. Då en vinterträdgård är i Zon 2, övergångszonen mellan inomhus och utomhus är en miljö som kan användas på andra sätt än en vanlig trädgård.

Vinterträdgård kan vara en anledning till att gå ut, det kan vara en social mötesplats genom att träffa andra personer där och det kan även eventuellt minska risken för isolering i äldre ålder, framförallt för de som lever ensamma. Vinterträdgården har bekvämligheter som vanliga trädgårdar inte erbjuder, den påverkas inte av väder och vind, den går att kontrollera värmen i, framför allt är det en trädgård som är användbar året om och är en plats där grönska och växtlighet kan upplevas hela året.



Riktlinjer - viktiga miljö- kvaliteter i vinterträdgårdar

Utifrån QET modellen är följande miljö-
kvaliteter viktiga i vinterträdgårdsmiljöer för äldre
personer:

1. De miljö- kvaliteter som är viktiga i vinterträdgårdar som handlar om att vara bekväm i vinterträdgårdar

Nära och lättillgängligt

Närhet - Det är viktigt att det inte är stora avstånd mellan trädgården och boendet. Det skapar en klyfta och det kräver en ansträngning av de äldre att ta sig mellan platserna. En trädgård som ligger nära och som har lätt tillgång minskar den psykiska och fysiska ansträngningen att ta sig till platsen. Om det krävs att de boende måste gå ut för att ta sig in till vinterträdgården, bör det finnas en övergångs passage, en skyddad gång, gärna med tak, så det aldrig behöver gå ut för att ta sig in. Det skyddar från regn, vind och stark sol.

Trygghet och säkerhet

En Säker användning - Platsen skall vara säker att vistas i. Oavsett fysisk hälsa skall trädgården mer eller mindre gå att använda av alla. Det handlar om att vinterträdgården behöver ha bl.a. räcken på platser där det behövs, som vid sluttningar eller övergångar. Bänkarna skall ha ryggstöd och vara i rätt höjd så att det inte finns risk att brukarna ramlar eller skadar sig. På kvällarna och när det är mörkt skall områden vara tydligt upplyst, det gäller bl.a. vid entréer och gångar, samt på andra välanvända platser så dessa inte upplevs osäkra.

Olika Fysiska och psykiska hinder - Det skall inte vara svårt att ta sig till trädgården eller vistas i den. Det skall vara enkla dörrar som alla kan ta sig igenom. Det skall inte finnas element i vinter-



Dörren är placerad i vinkel med inåt gående dörr vilket gör det svårt att ta sig in och speciellt ut om du har hjälpmedel som rullator med dig



Trädgårdsbelysning som är uppsatt längst gångbanan i Bovieran

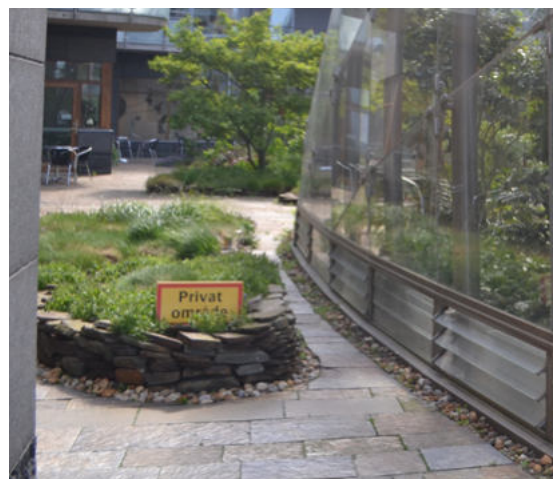


Hissen tar de boende lätt från trädgården upp till lägenheten med hissen som är placerad i anslutning till huvudentrén

trädgården som gör att platsen känns svår eller jobbig att vara i. Det bör undvikas att ha höga trösklar eller nivåskillnader som gör framkomligheten svår för de med hjälpmedel. Gångarna skall vara tillräckligt breda att ta sig fram på med rullator och rullstol, samt att två personer skall kunna gå i bredd. Materialet på marken skall vara av karaktär så det inte blir halt vid väta, som under höst och vinter när man kommer utifrån med skor. Det gäller även material och färgval vid sittplatser, när solen ligger på kan dessa bli väldigt varma och obehagliga att sitta på. Tydliga Skillnader mellan gångbana och växtbäddar, så för personer med nedsatt syn tydligt kan avgöra skillnaderna.

Trädgården bör hållas Privat - Vinterträdgården skall bara vara till för de boende, inte för allmänheten. Det skapar en känsla av otrygghet om det är fritt för allmänheten att ta sig in i trädgården. En tydlig avgränsning av vad som är till för de boende bör finnas. Det görs fördelsvis genom att omsluta eller avgränsa trädgården, genom staket, häckar eller dylikt. Det gäller även att skapa känsla av trygghet utanför och omkring vinterträdgården, att det inte finns risk för en otrygg känsla när en skall ta sig fram till den. Det kan handla om en markering att det inte är för alla, en port eller grind där det krävs nyckel/tag för att komma till trädgårdarna.

Inredningen och materialet i vinterträdgården - Inredningen i vinterträdgården bör vara anpassad i höjd så alla kan ta del av växtligheten på nära håll. Växtlighet är viktig att planera så att alla i boendet kan ta del av vad trädgården erbjuder. Det handlar bl.a. om att planera för alla. En del växtbäddar kan vara upphöjda så att de som går med rullator eller är rullstolsbundna lätt kan se och ta del av växtligheten. Det är även viktigt med sittplatser i vinterträdgården. Att det finns sittplatser att slå sig ner vid gör att det ges utrymme till vila. Sittplatserna skall vara väl anpassade i höjd och ha rygg- och armstöd så att alla lätt kan sätta sig ner och även ta sig upp självmant.



Skylt som visar att det är ett privat område



En sittbänk i bra höjd med ryggstöd samt armstöd



Gångarna på Bovieran är breda och släta utan några kanter. Det är även upphöjda planteringsbäddar på vissa delar inne i vinterträdgården. Det står lampor längst gångarna vilket gör att det aldrig blir helt mörkt i trädgården.

Bäddarna bör ha en kant runt sig som förhindrar jord och vatten från att rinna ut i gångarna och riskera att någon halkar. Samt för utseendets helhet, att hålla det rent om fint omkring i gångarna. Det skall vara möjligt för alla på boendet att obehindrat röra sig runt och ta del av trädgården utan att behöva överkomma några former av hinder eller begränsas.

2. De miljökvantiteter som är speciellt viktiga i vinterträdgårdar som handlar om tillgång till natur och annat liv i vinterträdgårdar.

Kontakt med omgivande liv

Fönster - Fönstren i byggnaden är viktiga då detta bidrar med ljusinsläpp. Inte bara för växternas skull, även för användarnas. Det är också viktigt med placering av fönster, vad som finns utanför dessa och vad man kan se utanför. Få en kontakt med omgivningen. Fönster med bra utsikt ger vinterträdgården en ytterligare en kvalité. Fönstren släpper in solen och ger platsen ljus.

Sociala möjligheter

Olika sociala aktiviteter och möjligheter - Det är en central faktor i vinterträdgårdar. Det är mycket viktigt med ytor som möjliggör aktiviteter som exempelvis boule, kortspel, fika och att det finns andra allmänna ytor för kalas och olika högtidsfiranden. En plats som erbjuder personer att träffas och umgås genom olika typer av aktiviteter.

Lustfyllda och meningsfulla aktiviteter

Möjliggöra olika alternativ - En större vinterträdgård ger upphov till fler möjligheter genom olika sittplatser och rumsindelningar. Det möjliggör att fler personer kan vistas i trädgården utan att påverka varandra.



På bilden syns boulebana, två bänkar, solstolar samt en sittgrupp för större sällskap längst till höger



Sociala aktiviteter - Boulebana



Här har man utsikt mot havet inifrån vinterträdgården

Därmed kan olika aktiviteter pågå samtidigt t.ex. en grupp spelar boule, någon fikar och någon kanske sitter och läser. Valet av att delta eller inte är viktigt, och det kräver att det finns alternativ i trädgården. Det skall inte vara påträngande och skapa en känsla av att någon måste delta i det som pågår. Det är även bra med en variation i olika placeringar av sittplatser, då det är bra möjligheten att kunna välja vart man vill sitta, i skugga eller i sol.

Växtskyltar och information i vinterträdgården -

Genom att sätta upp skyltar med information om växterna runt om i trädgården, kan de boende som är intresserade av växterna aktivt läsa och få kunskap och information om de växer som finns i trädgården.

Olika utmaningar - Det är bra att erbjuda en variation i fysiska utmaningar inne i vinterträdgården, så de boende, om de vill, kan göra detta. Det går att göra genom att planera in exempelvis en bro med räcke att öva balans och gång på. Olika höjdskillnader, sluttningar, trappor med räcke (istället för att ta hissen) och att det finns gångar i vinterträdgården. Till detta hör också att det finns bänkar eller sittplatser runt om att vila på. Det är också viktigt att dessa utmaningar som placeras in är frivilliga och inte är ett måste någonstans.

Öppet och utsikt

Förse vinterträdgården med olika vyer -

Eftersom årets naturliga skiftningar inte går att få in i en vinterträdgård är vyerna inifrån vinterträdgården ut en viktigare aspekt. Här möjliggörs det att skapa ett möte mellan ute och inne, då vi är i övergångszonen. Det är en extra fördel om det går att kombinera designen på utsidan med insidan, att planera in vårlökar, sommargrönka och vintergröna växter, så att är vackert utanför året om. Så de boende kan sitta inne i vinterträdgården och njuta av naturen på utsidan. Grönka och natur utanför vinterträdgårdens fönster kan ge en anknytning till omgivningen, visa skiftningar i naturen, det blir en plats att kunna observera



Bron över fiskdammen har stadiga räcken på båda sidor. Markmaterialet skiljer sig markant från vegetationen vilket skapar en stark kontrast



Mitt i en större plantering finns det en smitväg med små trampstenar för den som vill utmana sig



Här är det en plantering med olika växter utanför vinterträdgården, som man även kan se inifrån

det som händer runt omkring boendet. Det möjliggör att kunna titta ut på omgivningen bakom en säker ruta som sätter en gräns på vad som är inne och vad som är på utsidan.

Känsla av rymd

Storleken på trädgården avgör hur mycket växter och inredning där kan och bör vara. Det får inte skapas en instängd och trång känsla, utan yta och luft. Det skall vara lagom med växtlighet och inredning för att trädgården skall vara användbar och vacker.

Artrikedom och variation

Planteringar och växtlighet - Det gäller att ha en variation i grönska och växtlighet för att skapa en spännande trädgård. Där det finns olika strukturer och en blandning mellan grönt och blommande. Gärna sorter som har säsongsväxling och ger möjlighet till att följa dess utveckling. Det är en balans mellan storlek på trädgård och artrikedom. Valet av växter är viktigt i dess miljöer, de fungera och trivas på platsen, men de skall samtidigt skapa en intressant och vacker miljö för de boende.

Ha en variation i vinterträdgården - Det är bra om det finns en variation, olika typer av växtlighet och grönska, en blandning av arter där det finns blommande, olika strukturer, frukter och små oväntade plantor. Detta för att trädgården skall vara mer intressant och inte vara för enkel. Variationen skapar också olika utvecklingsförlopp hos växterna som går att följa, allt från skiftningar i färg, till blomning och fruktsättning.

Sinnlig njutning av natur

Olika typer av Sinnesstimulering - Att få in sinnesstimulering i en vinterträdgård kräver mer planering än vad det kan tänkas göra i en utomhus-trädgård, men är däremot lika viktigt att få in. Här kan det handla om att få in olika vatten element, som en damm med ett porlande ljud. Dofter från växter som blommar, samt olika visuella saker



Hela vinterträdgården på Neptuna består av rutor och släpper in otroligt med ljus, det skapar vackra skuggspel och lyser upp växterna vackert



I en vinterträdgård kan det finnas många olika arter av växter med olika karaktär. Allt från kaktusar och aloe vera...



... till frodiga ormbunkar och bananträd. Det finns även ett stort utbud av blommande växter som trivs i vinterträdgårdar

som bl.a. skiftningar i färger och form. En annan typ av sinnlig njutning i en vinterträdgård kan vara att under dagar med regn kommer det smattra och låta mot rutorna. Det går även att uppleva vinden från insidan om man ser och hör den utanför. Det vill säga att fönstren bidrar till andra sinnesupplevelser än vinterträdgårdens växtlighet. Det går att uppleva och njuta av av olika väderslag, när man är varm och skyddad inne i vinterträdgården.

Årstidsväxlingar i naturen

Säsongsskiftningar i en vintertädgård -

I en vinterträdgård finner du inte samma säsongsskillnader som utomhus. Men istället för att följa årets gång i naturen som de tidigare delarna har visat vara en viktig kvalité för de äldre, kan fokuset ligga på att få in växter som möjliggör att följa växters utveckling och förändring. Citronträd, olivträd samt andra arter med blomning och fruktsättning. Om det är så att man vill få in olika inslag av årets gång i vinterträdgården, går det att tillfälligt på någon plats, låta plantera in växter som är typiska för årstiden. Det kan vara julstjärnor på vintern och lite julpynt under Julen och påskliljor på våren för att ge lite exempel.

Rofyllighet

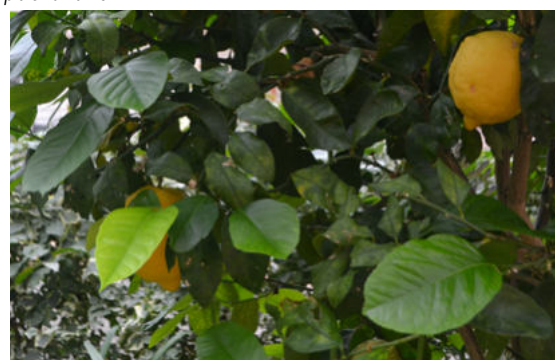
En lugn och stillsam miljö - Vinterträdgården skall vara en lugn miljö för brukarna. Miljön bör inte ha några störande ljud från omgivningen. Utan det är viktigt med en miljö som är avkopplande där inte känslan och stämningen i den förstörs och påverkas av yttre ljud. Det kan handla om bilvägar eller trafikerade gator med andra trafikanter och gående. Exempel är att inte placera sittplatser vid de områden i vinterträdgården som mest påverkas utav ljud. Utan placera dessa vid lugnare, mer skyddade platser.



Området runt vinterträdgården har ingen biltrafik, vilket gör att platsen är helt tyst när ingen annan är i trädgården



En sittplats som är lite dold bakom en palm och erbjuder en lite avskild plats i utkanten



Citronträd med väldoftande blommor och sedan även fruktsättning

Avskilt och skyddat

Möjligheten till Avskildhet - Det är viktigt att det finns platser för den enskilde personen. Det skall finnas platser som erbjuder tillflykt för en person som inte vill delta i aktiviteter eller sociala sammanhang, likväl som det finns platser för större grupper.

Miljökvantiteter som framkom utöver QETs evidensbaserade miljökvantiteter var följande:

Kravlöst

Att själv välja om de boende vill delta eller ej - Det är viktigt att de boende inte behöva hjälpa till med att sköta och underhålla vinterträdgården. De skall ha tillgång till den och kunna använda den utan att behöva lägga tid eller energi på att upprätthålla trädgården. Att inte ha ett ansvar på trädgårdens utseende och skötsel är ytterligare en faktor som kan bidra till en avslappnad och stressfri användning av trädgården, att inte känna att det ligger på de boende att ta hand om den. Utan trädgården skall finnas där för de boende, de ska ha vetskapen om att de finns där om de vill gå ut. Alternativt skall vara att det är frivilligt att fixa i trädgården om man själv vill.

Temperatur

Bekväm och behaglig att vistas i - För att trädgården skall vara tillgänglig året om behöver den hålla en behaglig temperatur. På sommaren när det är varmt bör det finnas skyddade platser från direkt solljus, även om det är en vinterträdgård, blir det varmt om solen ligger på genom rutorna. Det gäller även att ha trädgården uppvärmd under vintern då temperaturen lätt sjunker. Blir trädgården för kall och obehaglig, blir den oanvändbar. Så det gäller att tillgodose växternas behov av vintervila samtidigt som trädgården skall vara behaglig att använda.



En bänk delvis i skugga, delvis i solsken



Bilden visar tre olika typer av sittplatser. En större grupp med bord och stolar, två solstolar, samt dolt bakom vegetation, en sittgrupp med soffa och parasoll



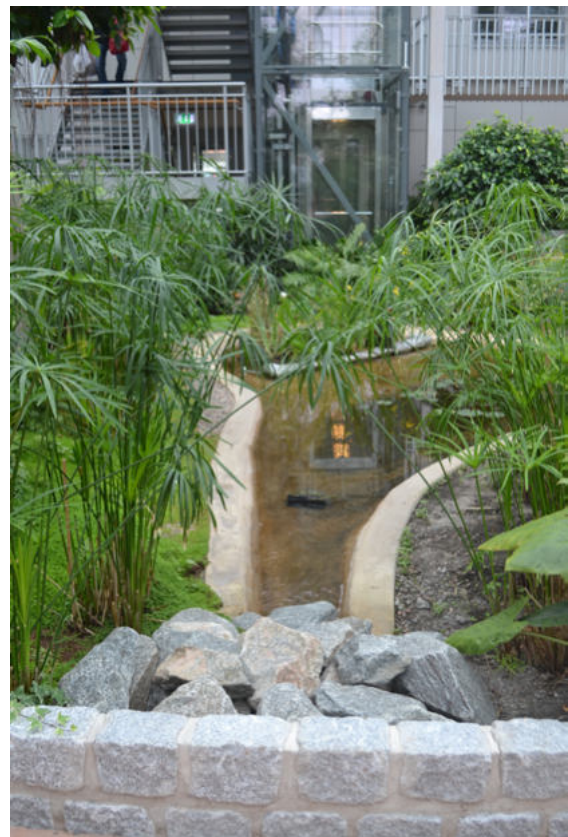
Afrikas blå lilja, Agapanthus praecox, är en av alla blommor som kan finnas i en vinterträdgård

Välvärdad

Trädgården skall vara välvårdad både i växtligheten och i övrigt - Det gäller att trädgården är inbjudande och attraktiv så det skapas en lust att besöka den. En välskött och omhändertagen vinterträdgård blir roligare att besöka. En stökig och ovårdad trädgård med vildvuxen växtlighet och ogräs kan upplevas som tråkig och mindre attraktivt för det boende. Vilket även kan upplevas stressande för vissa. Det är viktigt att upprätthålla en kvalitet för att känslan av trädgården skall behållas positiv.



En välvårdad och omskött trädgård blir mer tilltalande. Här hålls växterna innanför kanten och gångarna är rena och fina. Det finns heller inga döda växter i planteringarna.



En fiskdamm behöver städas och hållas ren från döda blad och alger.



Diskussion

Designen och utvecklingen av vinterträdgårdar för äldre personer är en viktig aspekt som jag tror kommer spela stor roll på framtida byggen. Att bygga och möjliggöra en vinterträdgård i anslutning till olika slags äldreboenden gör att de har tillgång till en grönmiljö året om, är den också bra byggd och anpassad efter äldre personers behov, kommer det krävas ytterst lite hjälp för dem att också ta sig dit och använda trädgården självständigt. Det kan öka det självständiga levandet, den sociala samvaron och kanske även den fysiska styrkan, om det ges möjlighet till att själv kunna gå en runda i trädgården, eller bara ta sig till den för att träffa andra och prata.

Metoddiskussion

De metoder jag valde passade mitt syfte bra. Jag fick möjlighet att undersöka och ta reda på information och fakta från olika håll och tillsammans kompletterade de varandra väl. Valet att använda QETs struktur med modifikation för att passa mitt syfte fungerade väl. Det har varit väldigt intressant, lärorikt och gett mig bred kunskap och förståelse för olika miljökvaliteter både i utemiljöer och vinterträdgårdar. Det har dock varit tidskrävande i avseende insamlande av materialet, förberedelser inför platsanalyser med det logistiska, olika tider och att få allt att passa alla som deltog. Det som sedan var det mest tidskrävande var fokusgrupperna.

Jag kommer nu diskutera varje metod mer ingående.

Steg 1. Platsanalyser

Analyserna av platserna där intervjuerna skulle hållas rum gjordes i syftet att skapa en förståelse för platserna, Bovieran samt Neptuna.

Platsanalyserna gjordes innan intervjuerna skulle hållas, vilket skulle göra det lättare för mig att sätta mig in i vad deltagarna pratade om. Det andra syftet var att analysera vinterträdgårdarnas befintliga kvaliteter och sätta mig in i dem för att kunna ta med mig analyserna in i slutresultatdelen.

Valet att göra platsanalyserna innan intervjuerna var bra, det gav mig chansen att gå runt och fundera, samt analysera och verkligen titta på miljöerna och de kvaliteter som fanns genom QET. Det gjorde att jag själv skaffade mig en uppfattning och tankar kring platsen innan de boende gav sina åsikter och upplevelser kring trädgårdarna. På det sättet höll jag mig mer neutral till platserna. Det som kom av mina platsanalyser var idéer och synpunkter samt den kunskap jag fick genom att använda mig av analysmetoden, QET.

Jag antecknade och fotograferade för att senare ta upp anteckningarna och använda till syntesen.

Frågeställningen som besvarades i denna del var:

"Vilka kvaliteter som målgruppen behöver i en utemiljö finner man i en vinterträdgård?"

steg 2. Intervjuer med Fokusgrupper

Syftet med fokusgrupperna var att samla kunskap och få de boendes åsikter och upplevelser kring om hur det är att bo på en plats där de har tillgång till en vinterträdgård. Avsikten är inte att göra en jämförelsestudie utan att få så mycket information som möjligt från deltagarna.

Då jag fick många svar var det lätt att kategorisera svaren och inte ta in deltagarnas enskilda personliga åsikter kring vissa punkter. Vilket gjorde att resultatet blev lättare att sammanställa. Många av deltagarna gav liknande om inte samma svar på många utav frågorna.

Resultatet av intervjuerna blev annorlunda än planerat, väldigt många var intresserade av att delta vid Bovieran, medens det inte var fler än ett par som var intresserad vid Neptuna. Men då mitt mål med intervjuerna var att samla kunskap, samt få de boendes åsikter om hur det är att bo på dessa platser, men inte jämföra platserna, ser jag inte detta som ett problem i arbetet.

På Bovieran blev det fem stycken grupper med två till fem deltagare i varje grupp. På Neptuna blev det en grupp med tre deltagare i. Under Bovierans intervjuer blev en lång dag med ett hektiskt schema då jag endast var i Göteborg/ på Hönö över helgen. Det i sin tur ledde till att jag hade svårt att helt skilja på de olika intervjuerna eftersom alla utfördes under samma dag. Men tack vare lite anteckningar och inspelningarna fick jag tillslut rätt på det.

Det som sedan blev det stora problemet som tog enormt mycket tid, och därmed begränsade mig lite, var transkriberingen av alla intervjuer.

Valet av att spela in intervjuerna gjordes för att underlätta transkriberingsprocessen och att kunna gå tillbaka och lyssna igen om det skulle behövas för att verkligen få ut så mycket som möjligt. Det blev tydligt att en nackdel med helt ostrukturerade fokusgrupper var att materialet i efterhand var enormt svårt att bearbeta, då diskussionerna blev relativt oorganiserade och rentav röriga. Deltagarnas diskussion hade ibland en tendens att flyta ut i helt irrelevanta diskussioner om ämnen som inte alls berörde studien. Som moderator försökte jag styra tillbaka dem in på rätt spår igen, men det var inte alltid lätt. Jag upplevde det speciellt svårt på Bovieran, där de boende verkade ha en väldigt bra och nära relation sinsemellan.

Det största problemet vid transkriberingen var att inspelningarna var svåra att tyda och det var stundtals omöjligt att urskilja *vad* som *sas* eller *vem* som *sa* det. Detta gjorde att transkriberingen tog väldigt många timmar per intervju, det var ibland en hel arbetsdag gick för att få fram något från en intervju då jag fick lyssna otaligt många gånger för att kunna tyda svaren.

Det jag skulle gjort annorlunda såhär i efterhand är att istället är att ha mindre grupper och fler lite mer styrda frågor för att undvika att det svävade ut så mycket.

Efter intervjuerna såg jag helt annorlunda på platserna då de boendes åsikter och kommentarer hade påverkat hur jag såg på vissa delar av trädgården, både positivt och negativt. Därmed var valet att lägga en analys av platserna innan intervjuerna och jag fick höra andras åsikter kring platserna, gav mig en bra egen

analysdel att lägga samman med vad brukarna ansåg av platsen. Min analys som präglades av informationen kring litteraturen gav mig ett annat perspektiv, jämfört med de som brukar den i sitt vardagliga liv, dessa två olika syner på trädgårdarna gav ett väldigt bra underlag till sista delen

Steg 3. Riktlinjer - Viktiga miljökvaliteter i vinterträdgårdar

Den sista delen, slutresultatet, är den sammanställande delen där all information från de föregående delarna tas in och svarar på frågeställningen "*Vilka kvaliteter är viktiga i vinterträdgårdar med avseende på målgruppens användning av dem, samt vad som behövs i miljön för att möta deras behov?*"

Resultatet redovisas efter vilka miljökvaliteter som är extra viktiga i en vinterträdgård och följer QETs evidensbaserade miljökvaliteter. Det framkom även ett par ytterligare kvaliteter som redovisas i slutet på listan. Hela sammanställningen med kvaliteter presenteras först i en kort tabell, och sedan följer en mer ingående del där alla valda kvaliteter presenteras i en sammanfattande text och även kompletteras det med bilder.

Tack vare att jag valde att dela in studien i olika steg gav det mig flera olika synvinklar på mitt ämne, jag tog det jag ansåg viktigast och mest från varje del och kunde sammanställa ett bra resultat med mycket att gå efter.

Analys

Här diskuterar och reflekterar jag över olika problem genom arbetet, metod och tillvägagångssätt och över resultatet

Slutresultatet som redovisas tycker jag sammanfattar studien bra.

Det som jag hade gjort annorlunda är att jag hade vela jämföra mer lika boenden i avseende hyr/bostadsrätt.

De boendena jag valde hade liknande förutsättningar, men var samtidigt olika. Den ena var placerad mer från stadskärnan ute på en ö där många hade gemensamma kontakter och bekanta, medens det andra boende var mer i stan med ett högre antal boende. Som jag förstod efter intervjuerna på Neptuna, så kände ingen varandra i princip sedan innan. Men vissa av de boende hade hittat varandra där. Men avsikten var inte att jämföra boendena, spelar det ingen större roll i denna studie. Men till framtida fortsatta studier hade det varit kul att jämföra flera olika Bovieror, men på olika orter. För att se om det upplevs samma på alla platserna och där utföra en jämförelsestudie där fler faktorer undersöks och inkluderas t.ex. gruppdynamik.

Det som hade underlättat för studiens sista del, hade varit att besöka andra vinterträdgårdar, atriumgårdar och liknande platser för att se hur dessa är designade. Det hade gett mig en bredare bild av hur vinterträdgårdar kan utformas. Det hade även givit inspiration till arbetet att få se och studera andra platsers design och utformning. Det hade kompletterat platsanalyserna och gjort studien lite mer komplett genom fler exempel på hur kvaliteterna kan se ut i verkligheten.

Slutligen undrar jag om jag hade fått samma resultat och samma svar från deltagarna, om jag hade intervjuat dem en och en istället. Eller i mindre grupper och ställt mer riktade frågor. Om det var så att gruppens åsikt vägde tyngre än den personliga, att alla kanske inte uttryckte sig till fullo i gruppen. Alla deltagare var där frivilligt och deltog mer och mindre aktivt, ingen satt tyst. Det upplevdes som alla kunde vara öppna och uttrycka sig, men det är inget som jag med säkerhet kan säga faktiskt var fallet.

Bakgrunden och dess koppling till studien

Det jag valde att skriva om i bakgrunden som inte förankras till frågeställningen är delarna *vyer* och *övergångszoner, zon 2*. Men som jag skriver ovan är dessa till för att hjälpa till att koppla varför vinterträdgårdar kan bidra till hälsan. Vinterträdgårdar ligger i *zon 2, övergångszoner* i Bengtssons (2015) *Fyra zoner av kontakt med utemiljön*. Övergångszoner är en plats där utomhusmiljön och inomhusmiljön möts, det är en blandning av båda och representerar vad vinterträdgårdar är. Det är varken inne eller ute, det är en egen plats. Vad dessa platser kan bidra med för hälsan hos äldre personer är bl.a. att det nära boendet finns en plats, året om, som erbjuder grönska och är en tillflyktsplats, ett mål, eller motivation till att gå ut, möta andra personer. Det är inte en trädgård där användandet styrs av vädret.

Vyer från fönster, eller vyer mot naturliga miljöer som det beskrivs i litteraturstudien har detta visats ha positiva hälsoeffekter och en restorativ förmåga. En vinterträdgård kan erbjuda en plats

att sitta i, som är grön året om, samtidigt som det går att se ut på omgivningen, som varierar beroende på vart du är. Men ett exempel är Neptuna, där du kan sitta inne i vinterträdgården och titta ut över havet. Bovierans vinterträdgård är stor och det finns flera sätt att uppleva miljön. Från varje lägenhets egna lilla uteplats som har utsikt in mot trädgården, eller på en sittplats någonstans nere i trädgården.

Det gör att man i vinterträdgården får möjlighet till olika naturliga gröna vyer året om. Det finns alltid en plats där man kan sitta inne i värmen och titta på växtlighet, så väl som det omgivande landskapet.

Här begränsas inte upplevelsen och trädgården av vädret eller årstiderna, utan är konstant tillgänglig och brukbar.

Framtida studier och fördjupning

Resultatet redovisas i olika huvud kategorier med flera kvaliteter under. Dessa resultat har jag kommit fram till efter del de tre insamlade delarna var slutförda. Det som var svårt att avgöra var vilka aspekter som var viktigare än andra. Vad är övergripande viktigt och vad är för specifikt för att det skall kunna ha någon betydelse. Är det viktigt att det finns växter som det boende känner igen och vet vad det är, eller är det bara viktigt att det ser bra ut? Det framkom inte många detaljer i arbetet kring specifika saker som det, men detta är en del som vore kul att undersöka i framtiden. Material och växtval, hur dessa kan påverka upplevelsen och känslan i trädgården.

Det är mycket som jag hade veta undersöka mer och ta reda på. Men min studie landar i en grundläggande sammanställning på vilka

kvaliteter i en vinterträdgård som är viktig för att passa målgruppen äldre personers behov. Det finns många grenar att studera djupare och gå vidare med i framtida studier.

Analysmetod - Quality evaluation tool

Här diskuterar jag min analysmetod, QET (Bengtsson 2015).

Det är här jag diskuterar och svarar på frågeställningen

“Vilka är skillnaderna/likheterna mellan utomhusmiljöer och vinterträdgårdar?”

Kvaliteter ute vs. inne

Mina kvalitéer i relation till QET

Vinterträdgårdar är en övergångszon mellan utomhus och inomhus. En vinterträdgård kan inte ge alla samma positiva effekter och upplevelser som utomhusträdgårdar kan, utan de har andra positiva egenskaper och ger andra upplevelser.

Det som var meningen med studien var att presentera kvaliteter som behövs i en vinterträdgård för att möta målgruppens behov. Genom att ta reda på vilka kvaliteter som är viktiga i en utomhusmiljö för målgruppen kunde jag försöka applicera detta på vinterträdgården. Det som var lika mellan miljökvaliteterna i QET och de kvaliteter jag fick fram var många. Vilket presenteras i steg 3. Vilket kan betyda att de som är viktigast för målgruppen i utemiljöer är viktigt oavsett miljö. Men *hur* det ter sig och hur det

appliceras på olika platser kan skilja sig åt.

Slutsatsen blir att det är skillnad på vinterträdgårdar och utomhusträdgårdar. I avseende på vad som går att få in i trädgårdarna och vad som bör finnas med för att möta brukarnas behov.

Det är ett par grundläggande kvaliteter som bör finnas med, sedan är det upp till platsen, dess storlek och användare om det får plats med resterande.

Kvaliteterna kan nog te sig olika beroende på vinterträdgårdens funktion, är den som en egen fristående trädgård eller är det en del av ett större sammanhang. Där det kanske redan finns en trädgård och vinterträdgården skall vara ett komplement under vintern och dåligt väder för brukarna.

Det som är tydligt när jag analyserar QETs miljökvaliteter i en vinterträdgård går att dra ett par generella påståenden kring.

- Alla kvaliteter *kan* te sig i/på de båda trädgårdarna. Men det är *hur* man planerar in dem som skiljer sig åt.

Ett exempel är säsongsvariation, utomhus kan du följa årstiderna i växter och naturen. Men i en vinterträdgård har du inte samma skiftningar under året. Här får det istället visas genom växters utveckling genom blomning, fruktsättning för att ge exempel. Det finns även växter som genom åren ändrar färg, äldre och nya skott har olika färg.

- Det är tolkningen av kvaliteterna och platsen som får bestämma hur de kan appliceras just i den trädgården.

Ett exempel är orienterbarhet (punk A5, QET modellen). Här är det viktigt i en större utomhusträdgård att det finns tydliga landmärken och stigar som gör att brukarna hittar och kan orientera sig i miljön. Men har du en vinterträdgård är denna ofta inte så stor, och behovet av detta minskar då risken att virra bort sig eller inte hitta ut är mindre när trädgården är

omringad av väggar. Det är en begränsad yta. Men det går att genom små skyltar eller markeringar i marken visa vart utgången finns och det bidrar till orienterbarhet även på mindre ytor. Som i Bovieran, där fanns det en stolpe med små skyltar som hänvisade till olika platser i trädgården.

För den som är intresserad av att läsa min detaljerade analysering av QETs miljökvaliteter och dess betydelse i vinterträdgårdar jämfört med utomhusträdgårdar, se bilaga 1

Ett sista avslutande ord

Boenden som dessa är än så länge inte så vanliga, men jag hoppas att fler inser vad väl designade och planerade gröna miljöer kan göra för hälsan och livet för äldre personer. Jag hoppas att det kommer byggas fler platser som dessa, platser som erbjuder en vinterträdgård, grönska året om med plats för aktiviteter så väl aktiva som passiva. En mötesplats att umgås och skapa nya relationer på även i det senare livet. Att ingen känner sig instäng, begränsad eller isolerad på grund av en bristande närmiljö. Det skall vara en självklarhet att leva på sina egna villkor och ha den frihet vi alla har rätt till, även när vi blir äldre.

*Vi skall alla *leva* tills vi dör.*





Referenser

- Bengtsson, A., (2015). *From experiences of the outdoors to the design of healthcare environments – A phenomenological case study at nursing homes*. Doctoral Thesis, Sveriges lantbruksuniversitet, Alnarp. ISBN (print version) 978-91-576-8330-4, ISBN (electronic version) 978-91-576-8331-1.
- Bengtsson, A., & Carlsson, G., (2013) *Outdoor environments at three nursing homes - Qualitative interviews with residents and next of kin*. *Urban Forestry & Urban Greening* 12 (2013) 393-400.
- Bengtsson, A., Oher, N., Åshage, A., Lavesson, L., & Grahn, P., (2018) *Evidensbaserad design av utemiljö i vårdssammanhang - En forskningssammanställning*. Sveriges lantbruksuniversitet, Alnarp. Fakulteten för landskapsarkitektur, trädgårds- och växtproduktionsvetenskap. Rapport 2018:7. ISBN 978-91-576-8956-6
- Bengtsson, A., & Grahn, P., (2014). *Outdoor environments in healthcare settings: A quality evaluation tool for use in designing healthcare gardens*. *Urban Forestry & Urban Greening*, vol. 13
- Bengtsson, A., Hägerhäll, C., Englund, J-E., Grahn, P., (2015). *Outdoor Environments at Three Nursing Homes: Semantic Environmental Descriptions*. *Journal of Housing for the Elderly* 29 (1-2).
- Chalfont, G., (2009). *The living edge: connection to nature for people with dementia in residential care*. In: Froggatt, K. Davies, S. & Meyer, J. (eds) *Understanding Care Homes: A Research and Development Perspective*. Jessica Kingsley Publishers, ss.109-131.
- Chalfont, G., & Rodiek, S., (2005) *Building edge: an ecological approach to research and design of environments for people with dementia*. *Alzheimer's Care Quarterly, Special Issue: Environmental Innovations in Care*, vol. 6 (4), ss. 341-348.
- Cooper Marcus, C., Barnes, M. (1999). *Healing Gardens: Therapeutic Benefits and Design Recommendations*. John Wiley & Sons, New York.

- Curl, A., Ward Thompson, C., Alves, S., & Aspinall, P., (2016) *Outdoor Environmental Supportiveness and Older People's Quality of Life: A Personal Projects Approach*. Journal of Housing For the Elderly, 30:1, 1-17.
- Dahlkvist, E., Hartig, T., Nilsson, A., Högberg, H., Skovdahl, K., & Engström, M. (2016) *Garden greenery and the health of older people in residential care facilities: a multi-level cross-sectional study*. Journal of Advanced Nursing 72(9), 2065-2076. doi: 10.1111/jan.12968.
- Finlay, J., Franke, T., McKay, H., Sims-Gould, J., (2015) *Therapeutic landscapes and wellbeing in later life: Impacts of blue and green spaces for older adults*. Health & Place 34, 97-106
- Fonad, E., Wahlin, T-B, R., Heikkila, K., & Emami, A. (2006). *Moving to and Living in a Retirement Home: Focusing on Elderly People's Sense of Safety and Security*. Journal of Housing For the Elderly, vol. 20 (3), pp. 45-60 Taylor & Francis Group.
- Grahn, P., Stigsdotter, U., Berggren-Bärring, A-M. (2005). *A planning model for designing sustainable and healthy cities. The importance of people's need of recreational environments in an urban context*. Sveriges lantbruksuniversitet, Department of Landscape Planning.
- Kvale, S., & Brinkmann, S., (2014). *Den kvalitativa forskningsintervjun*. Lund: Studentlitteratur.
- Orr, N., Wagstaffe, A., Brisco, S., Garside, R. (2016). *How older people describe their sensory experiences of the natural world? A systematic review of qualitative evidence*. BMC Geriatrics (2016) 16:116.
- Othman, A.R., & Fadzil, F., (2015) *Influence of Outdoor Space to the Elderly Wellbeing in a Typical Care Centre*, Procedia - Social and Behavioral Sciences Volume 170, pages. 320 - 329.
- Rodiek, S.D., (2002). *Influence of an outdoor garden on mood and stress in older persons*. Journal of Therapeutic Horticulture 13, 13-21.
- Rodiek, S.D., Fried, J.T., (2005). *Access to the outdoors: using photographic comparison to*

assess preferences of assisted living residents. Landscape and Urban Planning, 73 (2/3), 184-199.

- Rodiek, S., (2006) *Resident Perceptions of Physical Environment Features that Influence Outdoor Usage at Assisted Living Facilities*. Journal of Housing For the Elderly, 19:3-4, 95-107.
- Tang, W., & Brown, R., (2006) *The Effect of Viewing a Landscape on Physiological Health of Elderly Women*. Journal of Housing For the Elderly, 19:3-4, 187-202
- Tennessen, C., & Cimprich, B., (1995) *Views to nature: effects on attention*. Journal of Environment1 Psychology vol. 16, Academic Press Limited
- Velarde, M.D., Fry, G., & Tveit, M., (2007) *Health effects of viewing landscapes – Landscape types in environmental psychology*. Urban Forestry & Urban Greening 6 (2007) 199-212
- Wibeck, V., (2000). *Fokusgrupper : om fokuserade gruppintervjuer som undersökningsmetod* . Lund: Studentlitteratur. ISBN 9789144010601

Digitala källor:

- Boiveran.se (2019) upptäck boveran <https://boveran.se/upptack-boveran/> [2017-04-4]
- Sodertorpsgarden.se (2019) <https://sodertorpsgarden.se/> [2020-02-28]

<h2>Quality evaluation tool</h2> <p>(QET Modellen och kvaliteternas beskrivelse är från Bengtsson 2015; Bengtsson et.al. 2018)</p>	<p>Min sammanfattning och analys över hur kvaliteterna i QET ter sig i en vinterträdgård, jämför med hur de skulle te sig i en utomhusmiljö. Vad min studie fick fram att vinterträdgårdars viktigaste kvaliteter i relation till kvaliteterna i QET. Analysen bygger på mina tankar och idéer kring det.</p>
<p>Del A. Bekväm design Sex stycken olika miljökvaliteter rörande att vara bekväm i en utomhusmiljö.</p>	
<p>1. Närhet och lättillgängligt <i>Trädgården är närliggande och väl synlig. Det är lätt att ta sig till platsen från byggnaden, det skall vara enkelt att ta sig in och ut avseende dörrar, lås, grindar mm.</i></p>	<p>Här är det viktigt både i utomhusträdgårdar samt i vinterträdgården att det är nära tillgång och lättillgängligt. Som de boende på Neptuna beskrev var detta ett problem, att vinterträdgården inte låg i direkt anslutning till huvudbyggnaden och att de måste ut för att komma in. Detta var ett hinder i användandet. Däremot på Bovieran beskrev dem att det var så lätt att bara ta med sig sitt kaffe och gå ut och sätta sig i trädgården om man kände för det. Vilket starkt indikerar att det är väldigt viktigt att enkelt ta sig till och från vinterträdgården, det skall inte vara ett jobbigt moment för de boende.</p>
<p>2. Omgärdning <i>Trädgården/miljön skall vara omgärdad av häckar, staket etc. som motsvarar brukargruppens behov av trygghet och säkerhet. Men på ett sätt som inte känns innestängande.</i></p>	<p>Då en vinterträdgård befinner sig i zon 1, i kontakt med utemiljön från byggnaden, eller i zon 2, kontakt med utemiljön i övergångszonen mellan inne och ute. Bovieran kan ses vara i båda dessa zoner, medens Neptuna är i zon 2. Sker automatiskt en omgärdning av vinterträdgården genom väggar och tak. Men det är genomskeinligt och bidrar inte till en innestängande effekt. Här är det viktigare att poängtera och tydligt visa att vinterträdgården är till för de boende och se till så att rätt personer har tillträde (trygghet och säkerhet) Är sedan vinterträdgården stor till ytan kan ytterligare åtgärder vara nödvändiga beroende på de boendes situation och hälsa. I min åsikt är vinterträdgården en omgärdning i sig självt. Det är en egen enhet som borde upplevas som en trygg zon då man har ett skyddande "fönster" mellan trädgården och den yttre världen. Du har sikt ut, men det finns en barriär som skiljer dessa platser åt. Slutsatsen blir att omgärdning i</p>

	<p>vinterträdgården inte är lika viktig kvalitet som om det vore en utomhusträdgård, då det inte finns något så fysiskt som skiljer områdena åt.</p>
<p>3. Trygghet och säkerhet</p> <p><i>a) risker för olika fysiska obekvämligheter i miljön skall vara små, så som risker för att falla, trilla ner i vatten, höga kanter och lutningar. Räckben och bänkar skall vara anpassade till målgruppen.</i></p> <p><i>b) Risker för psykologiska obekvämligheter skall vara små, faktorer som kan tolkas negativt undviks, så som starka och färger och former. Risken för att folk tränger sig på eller iakttar de som brukar trädgården, eller stör de som befinner sig i den.</i></p>	<p>Denna punkt är nog den som är lik vart man än är. Att känna trygghet och säkerhet i olika miljöer är väldigt viktigt för att de skall bli använda. I en vinterträdgård handlar det om att inte vem som helst kan komma in, utan att det är begränsat om vem som kan ta sig in i trädgården. När det kommer till fysiska attribut så är det samma ute som inne, höga kanter, sluttningar, material, bänkar räckben etc. som är viktigt för att göra miljön säker att använda. Här tror jag att en miljö som inte har fysiska hinder, blir mer använd för att den upplevs och känns säker.</p> <p>Det är viktigt i den psykologiska biten att det inte känns som en "fiskskål". Vinterträdgården består ofta av glasväggar eller liknande genomskinligt material. Detta gör att man ser ut, men alla ser också in. Det gör att placeringen av vinterträdgården, och hur man sedan inreder den är viktigt då det inte får kännas obehagligt att sitta där inne. Men som nämnt tidigare i studien är det en viktig kvalitet för de äldre personerna att kunna titta ut på omgivningen, kunna sitta och observera andra och det som händer runt om. Så i detta syfte gäller det att avväga hur det skall designas på ett bra sätt. Vilket blir upp till varje individuell plats. Neptuna har här en bra lösning, där det finns i ena änden av vinterträdgården ett par bord och stolar vid en vägg, där kan de boende sitta och se ner till havet och ut mot promenadstråket, men samtidigt är det relativt exponerade själva, men bara från ett håll. De andra sidorna på vinterträdgården är täckta och mer dolda och ligger placerade in mot den u-formade innergården (se översiktsplanen för Neptuna).</p> <p>Så skillnaderna mellan ute och inne här är att det är designen och upplägget inne i vinterträdgården och dess läge som avgör hur säker platsen känns, i kombination med vem som kan ta sig till/in i</p>

	den.
<p>4. Familjärt/Lätt att ta till sig <i>Trädgården känns naturlig på platsen och känns som en del av boendet. Miljön och dess innehåll är lätt att lära känna, samt att personerna som rör sig i miljön är bekanta för brukarna.</i></p>	<p>Vinterträdgården skall vara en del av boendet och finnas tillgänglig för de boende. Det skall finnas tydliga hänvisningar om det finns chans att utomstående kan ta sig in och använda trädgården. Det går hand i hand med säkerhet. De boende skall känna sig säkra på platsen, det skall inte finnas chans att de känner sig otrygga då andra kan ta sig in.</p> <p>Det är skillnad på hur det är utomhus, då dessa gränser ofta är mer diffusa. Medens en vinterträdgård har tydliga gränser, och det ofta krävs nyckel eller liknande för att ta sig in.</p> <p>Däremot kan området runt ingången till vinterträdgårdarna utgöra en otrygghet, om de är så att brukarna måste ta sig mellan platser. Det behöver också här finnas tydliga avgränsningar på att det är privat område så inte okända rör sig på platsen och skapar otrygghet.</p>
<p>5. Orienterbarhet <i>Designen av platsen stråk, platser, kanter och andra attribut som hjälper brukare att hitta och orientera sig i miljön. Tydliga riktlinjer och landmärken som syns från hela trädgården och en angivelse om vart entrén (in/utgången) är placerad. Samt att gränsen mellan privat och allmänt är tydlig.</i></p>	<p>Vinterträdgårdar är sällan jätte stora och de har sina begränsningar i storlek då väggarna omsluter den. Det gör att detta inte upplevs lika viktigt i en vinterträdgård som utomhus, då en trädgård ute kan vara av olika storlek och med oklara gränser för brukarna. Då jag valde att inte specificera mig på en brukargrupp inom målgruppen är detta inte en kvalitet som jag har berört i mitt arbete. Hade det rört sig om en målgrupp som har lätt för att desorientera sig eller liknande hade denna kvalitet varit viktigare tror jag även i en vinterträdgård.</p>
<p>6. Olika möjligheter i olika väder <i>Gångbanor, stigar och sittplatser är placerade så att det finns möjlighet att välja vart man vill sitta, i sol eller skugga, skyddad från regn och vind.</i></p>	<p>Det som går att säga att likheten är här är att det behövs skydd från sol. Även i en vinterträdgård lyser solen in och det kan bli väldigt varmt. Det finns växter som bidrar till skugga på båda platser som besöktes, på Bovieran som är en större trädgård fanns det parasoller för att skydda vid de olika sittgrupperna. Annars finns det inte behov av denna kvalitet i en vinterträdgård.</p>
<i>Del B. Inspirerande design</i>	

<p>Tretton stycken olika miljökvaliteter rörande tillgången till natur och liv i utomhusmiljöer.</p>	
<p>1. Kontakt med omgivande liv <i>Möjligheten att ta del av det som sker runt om, se och uppleva samhället, människor och djur.</i></p>	<p>Detta är en kvalité som jag också tar upp, det är viktigt med platser som erbjuder de äldre att kunna sitta och titta på andra, sitta och observera. Att det är ut mot samhället där andra personer är och lever är väldigt beroende på vart boendet ligger. Neptuna har ett optimalt läge för detta med sin vy ut mot stråket längs havet. Medens de boende på Boiveran inte alls har någon vidare plats för detta. MEN, där har varje bostad en balkong som vetter ut mot gatan, vilket kan medföra ett mindre behov för sådana platser i den trädgården. Varje boende har också sin lilla "uteplats" vid sin ytterdörr, där har många på Bovieran valt att placera ut olika sittplatser. Vilket indikerar just detta, att kunna sitta och titta ut över trädgården och omgivningen.</p> <p>Här skiljer sig inte det mycket åt mellan utomhus och vinterträdgård. Det är viktigt med platser för observation, och kunna ha kontakt med sin omgivning. Hur det erbjuds är däremot upp till platsen och vad den kan erbjuda.</p>
<p>2. Sociala möjligheter <i>Det finns plats för underhållning och andra nöjen, det skall finnas platser att träffa andra personer på. Olika sittplatser som ger tillfälle att umgås, samt att omgivningen inbjuder till samtal.</i></p>	<p>Detta är en punkt som genom arbetet har visat sig vara en av de viktigaste, både genom litteraturen, analyserna och intervjuerna har detta påtalats på olika sätt. Att undvika isolering och ensamhet för de äldre, att få en mening med att gå ut och besöka trädgården, möta andra och fortsätta ha ett socialt liv efter eventuell partner gått bort. Trädgårdens roll för det sociala livet för äldre har jag förstått det som är en viktig punkt i vinterträdgårdens funktion. Att stötta det sociala genom att erbjuda en oberoende mötesplats som erbjuder plats för umgänge och diskussion.</p>
<p>3. Lustfyllda och meningsfulla aktiviteter <i>Det skall finnas plats i utemiljön för olika aktiviteter, likväl sociala, fysiska som stillasittande. Det skall erbjudas olika stråk för motion eller lugnapromenader. Det skall finnas utrymme för barn att leka och ta del av utemiljön.</i></p>	<p>Jag fick uppfattningen av besöket på Bovieran att det inte uppskattas att barn springer omkring i trädgården eller går i planteringarna. Miljön skulle kunna vara super bra för barn att leka i men detta är nog väldigt individuellt om hur det skulle fungera och vad de boende tillåter. De boende på Bovieran var väldigt stola över trädgården och dess utseende, det pratades mycket om skötsel och rengöring och städdagar. Vilket ledde till min kategori</p>

	<p><i>rent och fint.</i></p> <p>Ser man på Neptunas vinterträdgård erbjuder den betydligt mindre plats för barn och lek, detta är ett utrymme som lämpar sig för lugna och stilla sociala aktiviteter. Det finns inte flera gånger utan en bara. Men tillsammans med innergården som vinterträdgården är placerad i, blir helheten en bra plats för alla och fler aktiviteter. Men det erbjuds inte någon form av fysisk aktivitet mer än att strosa runt.</p> <p>Kvalitén är viktig. Det måste finnas plats att göra något i trädgården. Det beskrivs under alla intervjuer olika aktiviteter som är viktiga. Både kunna gå ner och sätta sig med en kopp kaffe, spela kort eller bridge. Eller gå ner i trädgården för att komma ut lite eller möta någon att prata med. Så vare sig det är inomhus eller utomhus är detta en av de kvaliteter som inte skiljer sig speciellt mycket åt mer än i hur det möjliggörs på platserna, då det ofta finns större yta till speciellt, fysiska aktiviteter utomhus.</p>
<p>4. Kultur och koppling till gångna tider</p> <p><i>Det erbjuds platser som kan bidra till fascination kring människans kultur och olika värderingar, olika föremål som kan ge upphov till olika minnen. Platsens utformning skall ge platsen en egen karaktär och en mening, samt att det skall vara en plats att vara stolt över.</i></p>	<p>Just den här punkten har jag svårt att sätta in i vinterträdgårdar. Då det väldigt individuellt med vad som ses som kultur och vad jag har med mig. Vad som speglar olika personers kultur, värderingar och vad som ger upphov till minnen är olika för alla. Handlar det om den svenska kulturen, eller områdets kultur. Vi lever nu i ett mer eller mindre mångkulturellt samhälle med personer med olika ursprung. Det jag tror är viktigt är att försöka tänka på målgruppen och vad de skulle uppskatta i en trädgård. Vare sig det är ute eller inne. För det som överraskade mig i studien var på Bovieran, att de var många som tyckte dessa exotiska växter var så fina och fascinerande, och dem hade sett likadana på sina resor till diverse länder. Dessa växter väckte minnen hos de personer som rest. Däremot de personer som inte var lika beresta tyckte också det var fina och vackra växter på boendet. Bovierans boende var extremt stolta över sin trädgård, det var en generell uppfattning jag fick av deltagarna. Medens de boende på Neptuna uttryckte en besvikelse över hur trädgården hade blivit lite försummad, för i början var allt så vackert och välskött, men nu var det mer vildvuxet och</p>

	<p>upplevdes inte lika välskött (av de boende). Så för mig blir denna punkt svår, vad gör att de äldre känner en koppling till gången tid, vad ger upphov till minnen, vad krävs för att de skall känna stolthet? I vinterträdgårdar gäller det nog att skapa en variation i växtlighet, material och utformning för att ge möjlighet till detta, och sedan hålla det välskött. Det gäller att planera och få in attribut i trädgården som speglar de boendes liv och vad som fanns under den tiden de har bakom sig. Ett exempel är växtvalen man gör. Min mormor, hon är väldigt fascinerad av orkidéer då detta var en sällsynt växt när hon var yngre.</p> <p>Medans utomhus tror jag många kan ställa sig vid ett syrenbuskage och få upp minnen. Eller titta på vitsippor tidigt på våren och få minnen kring detta. Så hur man jobbar med växtval och material blir viktigt för att kunna fånga detta i vinterträdgården.</p>
<p>5. Symbolism/speglning <i>Attribut i trädgården som kan symbolisera en koppling mellan livet och naturen.</i></p>	<p>I studien har jag inte sött på så mycket jag känner går att koppla till denna kvalitet i QET. Därmed är det inget jag valt att ta med i mina kvaliteter.</p> <p>Om jag själv skall analysera vad som skulle kunna associera till symbolism i vinterträdgårdar skulle jag säga dammar och olika vatteninställningar. Här skiljer sig det mellan ute och inne, utomhus kan man sätta sig under en stor ek och känna hur gammal den är och infinna en känsla av storhet och olika epoker. I en vinterträdgård som är en anlagd miljö som måste kontrolleras då ytan är begränsad, tror jag att man får jobba med att försöka hitta en sådan känsla.</p>
<p>6. Öppet och utsikt <i>Det skall finnas öppna ytor med utsikt över natur och växtlighet.</i></p>	<p>I vinterträdgårdar finns det inte samma yta att försöka skapa detta på. Men det som går att få är att skapa sittplatser med eftertanke på vad man ser från dessa. Och då skapa olika och intressanta vyer. I vinterträdgårdar är allt på samma nivå, vilket också gör det svårare att skapa översikt på samma sätt som ute där det går att påverka nivåerna. Vid utformande av nya vinterträdgårdar kan denna kvalitet vara något att tänka på, att kanske bygga olika</p>

	höjder i trädgården. De platser jag besökte hade allt på samma nivå vilket gjorde att kvalitén inte framträdde så tydligt.
<p>7. Känsla av rymd <i>Det finns platser som ger en känsla av en annan värld, en ostörd och enhetlig helhet som t.ex. en bokskog.</i></p>	<p>Att vara i en vinterträdgård som har högt i tak och stora maffiga växter tillsammans med höga palmer gör att man känner sig väldigt liten, även en liten trädgård som Neptuna har en känsla av rymd i sig. Jämför jag med botaniska trädgårdar jag besökt där taket är mer i "normal höjd" känns dessa platser trånga och det är mycket växter över allt vilket ger ett rörigt intryck. Så vid utformande av vinterträdgårdarna är det viktigt att väga trädgårdens storlek och växtvolymen så att platsen ger just ett enhetligt intryck och inte blir rörig.</p> <p>Jämförelse med en utomhus trädgård är det viktigare kan jag tycka, i vinterträdgårdar, då väggarna och taket spelar så stor roll. Utomhus har du inte samma begränsning med väggar och tak. Däremot är lugnet och en ostörd miljö lättare att skapa i en vinterträdgård, då väggarna hjälper att isolera och stänga ut oönskat ljud. Medans utomhus är miljön öppnare och färdas på ett annat sätt. Däremot i vinterträdgården är det viktigt med inredning och växter för att undvika eko och sus. Det negativa är att även naturens ljud stängs ute och fågelkvitter, prassel i buskar med mer inte upplevs i vinterträdgårdarna.</p>
<p>8. Artrikedom och variation <i>En variation av växter och djur i trädgården som ger uttryck av olika livsformer.</i></p>	<p>Detta är lika viktigt vart du en är. Variation av arter samt rätt mängd, sedan få det att se bra ut utan att ge ett rörigt intryck.</p>
<p>9. Sinnlig njutning av natur <i>Att det skapas möjligheter i miljön att ta del av naturen på olika sätt, höra, röra, dofta, smaka. Men även känna sol, regn, vind och andra naturupplevelser.</i></p>	
<p>10. Årstidsväxlingar i naturen <i>Att det finns möjlighet till att följa årets gång och växlingar i naturen. Både genom olika sinnen men också genom aktiviteter.</i></p>	<p>I en vinterträdgård kan man skapa detta genom att skapa vyer ut mot utomhusträdgården eller naturen utanför vinterträdgården. Däremot är det svårt att skapa skiftningar i växtligheten som speglar våra svenska årstider. Det går att dekorera med annat för att skapa känslan, som att sätta in en julgran och ljusslingor i trädgården för att skapa känslan av jul.</p>

	<p>Så här skiljer sig utomhus och vinterträdgård ganska mycket. Då naturen självt ändras på utsidan medens det i vinterträdgården inte har samma skiftningar då växterna ofta härstammar från andra länder.</p> <p>Att skapa ytor för högtidsfiranden skiljer sig dock inte åt på samma sätt, lika viktiga och ter sig liknande inne och ute.</p>
<p>11. Rofylldhet <i>Miljön har olika platser som är rofyllda, som inte är överbefolkade eller har störande inslag som påverkar upplevelsen. Lunga, välskötta områden med inslag av vatten eller grönska erbjuder frid och avkoppling.</i></p>	<p>Det är viktigt att det finns plats för detta i alla trädgårdar vare sig det är i vinterträdgårdar eller utomhus. Att platserna är uppdelade så att om det är aktiviteter det ändå finns plats för den som vill sitta lite i ro och inte delta i aktiviteten.</p> <p>Att trädgården är välskött uttrycktes på olika sätt under studien, då de boende på Bovieran var måna om städgrupper och hur trädgården skulle skötas, och de boende på Neptuna uttryckte besvikelse över hur trädgården inte längre är lika välskött. Vilket kan tyda på att är trädgården ren och välskött kan brukarna slappna av och njuta på ett helt annat sätt än om det finns saker de stör sig på.</p>
<p>12. Vildhet och natur <i>Det skall gå att uppleva naturen på dess egna villkor. Det är områden som upplevs naturliga, som har formats av naturen själv och låtits utvecklas.</i></p>	<p>Här är det svårt att applicera på en vinterträdgård. Det som man kan tolka in är att de växtbäddar som finns känns som en naturlig konstellation och att hela trädgården känns enhetlig, där det som är i den passar tillsammans och inte känns för omaka. Utomhus i trädgården kan man på ett annat sätt skapa en känsla av naturlig grönska, och platsen i sig har andra förutsättningar.</p>
<p>13. Avskildhet och skyddat <i>Avgränsade platser som erbjuder en att vara för sig själv ostört, där man kan ha privata diskussioner utan att bli störd av andra som är i trädgården.</i></p>	<p>Det är alltid viktigt att själv kunna välja om man vill möta andra och vara social. Det är helt beroende på vad personen känner och önskar för tillfället. Därför är det viktigt att skapa utrymmen för att kunna vara mer privat ute i trädgården. Då Vinterträdgårdarna ligger i anslutning till boenden så är det lätt att själv välja om och när du går ut i trädgården. Det som ger vinterträdgården fördel här är att det inte är väderberoende. Det går alltid att gå och sätta sig och vara i den. Därmed kan man välja att gå dit när man känner för det. Där är det ofta annorlunda med utomhusträdgårdar (eget antagande) som besöks mer frekvent när det är fint väder. Det gör</p>

	att sittplatserna blir viktigare om många samtidigt vill ut.
	<p>Det är skillnad på vinterträdgårdar och utomhusträdgårdar, vad som prioriteras och bör finnas med för att möta brukarnas behov. Det är hur de använder platsen och vad de vill få ut av den som är avgörande.</p> <p>Det som är tydligt när jag analyserar QETs miljökvaliteter med det jag fått fram av min studie är att det går att dra ett par generella påståenden kring allt.</p> <ul style="list-style-type: none"> - Alla kvaliteter <i>kan</i> te sig i/på de båda trädgårdarna. Men det är <i>hur</i> man planerar in dem som skiljer sig åt. - Det är tolkningen av kvaliteterna och platsen som får bestämma hur de kan appliceras just i den trädgården.

Förfrågan om intresse att delta i en fokusgrupp

Hej!

Jag heter Martina och studerar på SLU (Sveriges lantbruks universitet) i Alnarp. Nu skriver jag min masteruppsats i ämnet landskapsarkitektur, och skriver om äldre personer och vinterträdgårdars betydelse och utformning.

Jag är intresserad av att få ihop två till tre stycken fokusgrupper (9-15 personer) med boende från boendet för att få höra om åsikter och upplevelser om hur boendet fungerar för er.

För mer information läs gärna informationsbrevet.

Är ni intresserade av att delta med era erfarenheter och upplevelser hör av er snarast till mig, Martina på antingen mail eller mobil (se nedan). Är ni ett par stycken som känner ni kan tänka er delta, kan ni anmäla er som grupp (3-5 personer) till mig direkt, det går bra.

Tid och plats:

Onsdag 14/6

På en plats i anslutning till boendet (exakt plats kommer meddelas närmare).

Tid 1. kl.10-12

Tid 2. kl.13-15

(Alternativ dag: Onsdag 21/6 kl.10-12)

Information om inbjudan till att delta i en studie om vinterträdgårdars

Mitt namn är Martina Carman. Undersökningen som skall utföras är en del i min förundersökning till min masteruppsats i Landskapsarkitektur vid SLU i Alnarp.

Syftet med studien är att undersöka hur man kan designa och utforma vinterträdgårdar. Intentionen är att undersöka betydelsen av vinterträdgårdars innehåll och utformning för målgruppen äldre, vad som gör dem betydelsefulla och hur man bäst möter målgruppens behov.

Målet är sedermera att sammanställa kunskap som kan vara användbar i designprocesser avseende innehåll och utformning av vinterträdgårdar för målgruppen.

Nu önskar jag att få höra era personliga upplevelser av att bo i en miljö där ni har tillgång till en vinterträdgård, samt hur ni upplever hur den fungerar för er.

Ert deltagande i min studie kommer ser ut som följande, i en grupp om 3-5 personer skall ni med min vägledning föra en diskussion utifrån ett par frågor jag kommer ha med mig. Det kommer handla om era tankar, upplevelser samt era åsikter om er boendesituation. Allt deltagande är frivilligt och man väljer själv vad man vill svara på. Det är också upp till er hur länge ni vill delta, det är helt okej att avbryta om man inte längre känner att man vill delta.

Allt deltagande sker anonymt, inga namn kommer att nämnas i den slutgiltiga skriftliga rapporten.

Diskussionen kommer spelas in i syftet att kunna lyssna igenom samtalet senare i min analysdel. Det är bara jag samt min handledare som kommer ha tillgång till det inspelade materialet, efter avslutat projekt kommer detta att raderas.

Materialet som samlas in kommer att ingå i min skriftliga samt muntliga rapport, och kommer publiceras vid mitt universitet efter avslutad kurs senare under hösten.

Hör av er om ni har några frågor till min på mail, martina.carman@gmail.com eller på mitt nummer, 0725151816

Allt väl, Martina Carman

Praktisk information

Jag är intresserad av att få ihop två till tre stycken fokusgrupper (9-15 personer) med boende från boendet för att få höra om åsikter och upplevelser om hur boendet fungerar för er.

För mer information läs gärna informationsbrevet.

Är ni intresserade av att delta med era erfarenheter och upplevelser hör av er snarast till mig, Martina på antingen mail eller mobil (se nedan). Är ni ett par stycken som känner ni kan tänka er delta, kan ni anmäla er som grupp (3-5 personer) till mig direkt, det går bra.

Tid och plats:

Onsdag XX/X

På en plats i anslutning till boendet (exakt plats kommer meddelas närmare).

Tid 1. kl.XX-XX

Tid 2. kl.XX-XX

(Alternativ dag: Onsdag XX/X kl.XX-XX)

Hör av er till mig, på mail (martina.carman@gmail.com) eller på telefon (0725151816, ring eller sms). Svarar jag inte kan det vara för att jag är på jobbet, men tala då in ett meddelande eller skicka ett sms, så hör jag av mig till er.

Meddela mig om vilken tid som passar er bäst men samt om ni kan de andra tiderna med, då jag skall få ihop grupperna.

*Allt gott,
Martina Carman*

Samtycke

Jag har fått tagit del av information angående studien och dess syfte. Hur informationen samlas in samt hur den kommer användas. Jag har fått vetskap om att mitt deltagande är frivilligt och att när som helst kan välja att avbryta.

Jag samtycker här med till att medverka i intervjustudien som handlar om vinterträdgårdars utformning och betydelse gentemot målgruppen äldre.

Ort/datum

Namnunderskrift

Namnförtydligande

Forskarens namnunderskrift

Namnförtydligande



