

ČILIMI ČUPAVCI ĐAKOVAČKOG KRAJA

Čilimi čupavci čine jednu zasebnu cjelinu u zbirci tkanih, vunениh pokrivala Etnografskog odjela Muzeja Đakovštine. Izdvajaju se po svojim likovnim značajkama (kolorit, kompozicija, motivi), posebnoj tehnici tkanja (čupavo frotirsko tkanje) i po starosti.

Svi primjerci, a ima ih osam komada, izrađeni su u toku i krajem 19. stoljeća, kada se i prestaju tkati.¹ Upravo zbog toga o njima imamo jako malo podataka; osim kratkog opisa u inventarnim karticama, nešto nalazimo i u Cepelićevim djelima.²

Narodni naziv za čilime čupavce u Đakovštini je »ponjavac izlačiti«, a uz taj naziv pojavljuju se izrazi koji ističu njihovu tehničko-tkalačku komponentu (»ponjavac na šibe izlačiti«) i likovnu komponentu (»ponjavac izlačiti nebom, jabukama«).

Glavni materijal za izradu čupavaca bila je vuna bojadisana biljnim bojama. Pored vune koristila se pređa od lana (za osnovu a i za potku) i pamuk (da bi se što jače istakla bijela šara).

Dimenzije su im različite. Dužina najčešće iznosi od 150 — 190 cm, a širina ovisi od širine pole sa seljačkog tkalačkog stana i o broju upotrebljenih pola. Čupavci su isključivo sastavljeni od dvije pole (kao i sve druge vrste čilima u Đakovštini) ali:

»Ti čilimi đakovštine imadu većim dijelom tu pogrešku, da im pole nisu najbolje složene, što uvelike kvari cjelinu ornamentike.«³

Čilimi ove vrste, kao i druga vunena pokrivala u Đakovštini, koristili su se kao prekrivači, kako u svakodnevnim tako i u svečanim prilikama.

»Čilimi i šarenice dika su naših ženica — i one su svoju sobu, svoj kiljer, kako misle, najbolje uredile, ako su krevet, ako su klupu,

1. Snaša Marija Gregić iz Gorjana (rođena 1910.g.) kazivala mi je da nije nikada radila takav ponjavac niti se tako radilo za njena vremena. Sjeća se da ga je vidjela kod svoje tetke (rođena 1897.g.) koja ga je naslijedila od svoje bake.
2. Jubilarna izložba u Zagrebu god. 1891., Zagreb 1892., str. 193-216; Narodno tkivo i vezivo, Spomen-cvijeće iz hrvatskih i slovenskih dubrava, Zagreb 1900., str. 99-115.
3. Jubilarna izložba u Zagrebu god. 1891., str. 206.

ako su sanduk ćilimom ili šarenicom pokrile.« »Narod bi okitio sve prozore, sve kuće, sve tarabe ćilimima i šarenicama, znajući, da biskup te narodne radnje jako voli.«⁴

Tehnika tkanja ćilima čupavaca

Na osnovu tehničko-tkalačke klasifikacije čupavac s područja Đakovštine (šire slavonski čupavac) spada u grupu rutavih ćilima.⁵ To su ćilimi, kojima je na licu tj. na gornjoj strani runo, dok im je naličje tj. donja strana glatka, jer se sastoji samo od jednostavnog tkanog osnovnog tkiva. Runo se pravi tako da se niti potke (»putka«) runa navlače preko tanje ili deblje šipke pa nastaju kraće ili duže petljice koje ostaju neprerezane a učvršćuju se u osnovno tkivo pretkivanjem potke osnovnoga tkiva. Ove petlje čine karakterističnu površinu ćilima čupavaca.

O ovoj tehnici tkanja kazuje nam nešto više M. Cepelić:

»Čupavci se, kao i ostali ćilimi i šarenice, tkaju na stanu, samo što se za svakom žicom putke stavlja na osnovu šiba, pa se preko te šibe prstima provlači vuna, od koje toliko malih klupaka ima, koliko će u obće boja na ćilimu biti. Kad se je čitav red raznobojne vune — već prema figuri ćilima — preko šibe provukao, onda se čunkom provuče jedna ili dvije žice putke, pa se šiba izvlači i opet dalje namještava.«⁶

LIKOVNE ZNAČAJKE

Kolorit

Jedna od likovnih značajki ćilima čupavaca je njihov osebjuni kolorit. Sve do sedamdesetih godina prošlog stoljeća vuna se bojadisala na tradicionalan način domaćim biljnim pigmentima pa je upotrebljena skala boja bila plemenita, zagasita i ujednačena u jačini tona.

»Njihova je boja prava starinska. Crvena je od broća, plava od čivita, žuta od jabuke divljake i zanoveti, a zelena od žute i plave miješana ili od srpca i inih trava.«⁷

Boje za bojadisanje pređe pravile su se kuhanjem gore navedenog bilja prema receptima koji su se često čuvali kao obiteljska tajna. Da žene koje su znale bojadisati nisu voljele o tome govoriti slikovito nam prikazuje I. Kršnjavi na jednom primjeru iz Budrovaca:

»... već da potražimo babu Katu, za koju nam rekoše, da znade vrlo liepo bojadisati. Sjedoh s njom na prag kiljera, pak se stadoh o svem i svačem razgovarati, napokon je sretno i nagovaram, da mi priobći recepte za bojadisanje.

4. M. Cepelić, Narodno tkivo i vezivo, str. 113, 114, 100.

5. V. Tkalčić, Seljačko ćilimarstvo u Jugoslaviji, str. 7.

6. M. Cepelić, Narodno tkivo i vezivo, str. 113.

7. Jubilarna izložba u Zagrebu god. 1891., str. 202.

Recept za žutu boju

U kotao metne se vode i slanica, pa se raztopi i zavri. Kad voda malo ohladi, onda se salije u lonac, pa se vuna u njoj »zapani« (nastopi - B.U.). Tako ostaje tri dana, onda se izvadi, pa se malo »umani« (protrlja - B.U.), zatim opet metne u lonac s vodom od slanica i na novo ostavi tri dana. Kad se vuna ovako dosta oslani, onda se izvadi, pa osuši. Sad se uzme mnogo trave »znanoviti«, pa se dobro skuha. Ne-ka dugo ključa, samo da nepokipi.« Kad voda dane (kad više nevrje, ali je još vruća - B.U.), onda se s tom čorbom od znanoviti vuna polije. Ako nije dobro prvi put, onda se znanovit podgrije po drugi put, pa vuna opet polije. Kad je moda dobro slana, onda se bolje prihvati.

Kako u tako liepom razgovoru bijasmo, a ja bilježio te zanimive recepte, pristupi nekakva baba, pa vidivši, što ja pišem, uzklikne: »Joj, babo Kato, platit ćeš bar triest vorinti porcije za to, što gospodin piše.«

Sad bijaše našem razgovoru kraj; kolikogod ju molio i nagovarao pa i novacah davao, nebijaše mi moguće, išta više od babe Kate saznati.«⁸

Starinski način bojadisanja vune postepeno je istisnut kada su se krajem 19. stoljeća pojavile na tržištu anilinske boje.

»Svi su ti ćilimi više manje mirnije boje, pače ih imade mnogo sa starinskim bojama; ali se je od jedno od pet ili deset godina počela i u Đakovštinu uvlačiti dućanska boja. Tomu bi se zlu dalo stati na kraj, kada bi đakovački bojari htjeli po starinsku bojadisati; ali oni na sve moje molbe i dokazivanja neće ni da čuju o tom. Upravo oni daju narodu nesretne »vičuće« boje. Narod pako sam ne ima broća, a da pravo rečem i ne dospieva na bojadisanje vune; jer kad bi se vuna ljeti morala bojadisati, imade on najviše poljskoga posla.«⁹

Da je stvarno velika estetska razlika između ova dva načina bojanja vune, vidljivo je na primjeru čupavca pod inventarnim brojem E—1057 koji je vremenski najmlađi; tkan je 1890. kada su tržištem ovladale anilinske boje.

Kompozicija i motivi

Ćilimi čupavci iz ove zbirke imaju čisti geometrijski ornament. Uz jednostavne poprečne pruge (»šibe«), trokute i različite mnogokute javljaju se i ostali geometrijski motivi, i to: koncentrični rombovi različitih dimenzija (»velike i male jabuke«), poprečne i uzdužne dvostruko zupčaste pruge (cikcak), motiv srca (»srceta«) i posve geometrizirane vijuge.

Na osnovu kompozicije ornamenta mogu se čupavci ove zbirke podijeliti na dvije grupe: A i B.

Za čupavce grupe A (inv. br. E—640, E—871, E—1006) karakteristično je da je ornament komponiran na čitavu plohu kao beskonačan

8. I. Kršnjavi, Listovi iz Slavonije, Zagreb 1882., str. 19, 20.

9. Jubilarna izložba u Zagrebu god. 1891., str. 206.

niz koncentričnih rombova. To su, kako ih narod zove, »ponjavci izlačiti jabukama«.

Ćilimi čupavci iz grupe B (E—27, E—28, E—638, E—639, E—1057) imaju također geometrijski ornament, ali i raščlanjenu površinu: na pojaseve i središnji, istaknuti dio. Taj izdvojeni motiv smješten u sredinu polja narod naziva »nebo«, odnosno »ponjavac nebom«.

»Nebo« je redovito kvadrat uokviren geometrijskim likovima ili ne (E—28); prazan (E—28) ili ispunjen koncentričnim romбом (»jabuka«) u sredini (E—638) ili s više rombova manjih dimenzija (»male jabuke«) od kojih je jedan u sredini a ostala četiri u kutovima (E—27, E—639, E—1057).

Pojasevi, redovi, (»šibe«) su ispunjeni istovrsnim trokutićima postavljenim u redu jedan kraj drugog, ali u obrnutom položaju: jedan s bazom a drugi s vrhom prema dolje; kutovima (izgledaju kao horizontalno postavljeno slovo »v«) koji mijenjaju svoj pravac u odnosu na spajanje pola ćilima u svakom drugom redu (E—27, E—638, E—639, E—1057). Pojasevi mogu biti neispunjeni kao što je kod ćilima E—28. I za jednu i za drugu grupu ćilima karakteristično je da nemaju okvir odnosno porubnu šaru što je značajka starijih komada.

Interesantno je da ćilimi klječani, čupavci i uzlani (tri različite tkalačke tehnike) imaju posve srodne motive i to one koji su značajni za klječane ćilime. Ovdje razlika u tehnici tkanja nije utjecala na oblik ornamenata. Ta činjenica govori u prilog mišljenju, da je tehnika čupavaca proizašla iz tehnike klječanja i da je tradicionalna strana ornamentike bila jača od uticaja nove sa strane primljene tehnike.¹⁰

Ćilimi čupavci se prestaju tkati u selima Đakovštine krajem 19. stoljeća.

Ovakvu vrstu ćilima radile su snaše na području Brodskog Posavlja još do između dva rata, a rade ih i danas samo u nešto modificiranom obliku.¹¹

Zašto su se prestali raditi ćilimi čupavci u đakovačkom kraju ne možemo decidirano odgovoriti, ali sigurno je jedan od razloga i taj koji navodi Milko Cepelić:

»Iza ćilima prstaša najviše se u đakovštini viđaju ćilimi čupavci (čaršafi), ali žalibože ti su svi starijeg doba. Mladome se naraštaju ti ćilimi ne mile, u čem imade sasvim krivo; jer upravo ti ćilimi đakovačkog kraja po mojem sudu a i po sudu drugih vještaka najljepši su u svojoj vrsti u cijeloj našoj domovini. Navlastito one, zelene i žute boje, nije moguće danas izvoditi. Boje su na tim ćilimima pune milote i sjaja, a svakako su prije 40 ili 50 godina rađene. Njih sunce i vrieme ne može uništiti.«¹²

10. V. Tkalčić, Seljačko ćilimarstvo u Jugoslaviji, str. 7.

11. Samo motive rade tehnikom čupavca, dok ostale površine ćilima ostaju glatke. Podatak sam dobila od kolege Z. Toldija, etnologa iz Muzeja Brodskog Posavlja.

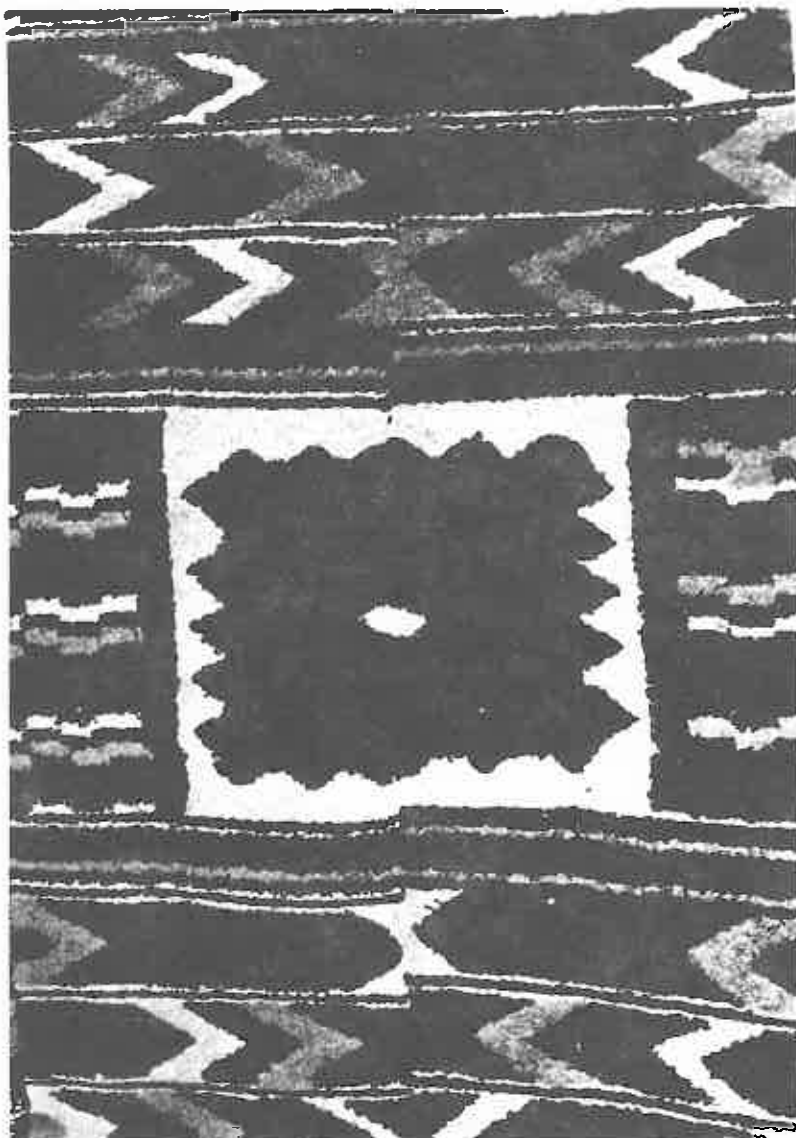
12. Jubilarna izložba u Zagrebu god. 1891., str. 207.

1. Čilim čupavac, inv. br. E—27, »ponjavac izlačiti nebom«, rađen u Đakovačkim Selcima oko 1870. godine. Materijal: domaća vuna bojadisana biljnom bojom, pređa od lana i pamuka. Dimenzije 138x102 cm. Boje: maslinasto zelena, svijetlo žuta, crvena, tamno plava, ljubičasta i bijela. Otkupljeno od Macokatić Katice iz Đak. Selaca 1951. god.
2. Čilim čupavac E—28, »ponjavac izlačiti nebom«, potječe iz zadruga Krnić, selo Vuka. Rađen oko 1850. godine. Materijal: domaća vuna bojadisana biljnom bojom. Dimenzije: 200x100 cm. Boje: maslinasto-zelena, svijetlo-žuta, ljubičasta, crvena, tamno plava, crna i bijela. Otkupljeno od Marije Sebetić rod. Krnić iz Širokog Polja 1951. godine.
3. Čilim čupavac E—638, »ponjavac izlačiti nebom«, rađen u Širokom Polju polovinom 19. stoljeća. Materijal: domaća vuna bojadisana biljnim bojama. Dimenzije: 174x113 cm. Boje: maslinasto zelena, žuta, crvena, tamnoplava, crna i bijela. Otkupljeno od Mandić Mari-ce iz Širokog Polja 1956. godine.
4. Čilim čupavac E—639, »ponjavac izlačiti nebom«, rađen u Tomašan-cima u prvoj polovini 19. stoljeća. Materijal: domaća vuna bojadi-sana biljnom bojom, pređa od lana i pamuk. Dimenzije: 144x102 cm. Boje: crvena, žuta, maslinasto-zelena, tamno-plava, ljubičasta i bijela. Otkupljeno od Luce Gregić iz Tomašinaca 1956. godine.
5. Čilim čupavac E—640, »ponjavac izlačiti jabukama«, rađen u Viš-kovcima oko 1840. godine. Materijal: domaća vuna bojadisana bilj-nim bojama i pamuk. Dimenzije: 188x102 cm. Boje: žuta, maslinasto-zelena, crvena, crna, tamnoplava, ljubičasta i bijela. Otkupljen od Drenjančević Staže iz Viškovaca 1956. godine.
6. Čilim čupavac, E—871, »ponjavac izlačiti jabukama«, otkupljen od Bošnjaković Marije 1969. godine. Materijal: domaća vuna bojadisa-na biljnom bojom i pamuk. Dimenzije: 150x97 cm. Boje: maslinas-to-zelena, svijetlo-žuta, ljubičasta, crna, tamnoplava i bijela.
7. Čilim čupavac, E—1006, »ponjavac izlačiti jabukama«, rađen u Dorjanima potkraj 18. stoljeća. Materijal: domaća vuna bojadisana biljnom bojom i pamuk. Dimenzije: 120x105 cm. Boje: maslinasto-zelena, svijetlo-žuta, crvena i ljubičasta, tamnoplava, crna i bijela. Dobijeno u zamjenu od Župne crkve iz Gorjana 1973. godine.
8. Čilim čupavac, E—1057, »ponjavac izlačiti nebom«, rađen u Korit-ni oko 1890. godine. Materijal: vuna bojadisana anilinskim bojama, pređa od lana i pamuk. Dimenzije: 200x107 cm. Boje: crvena, lju-bičasta, zelena, žuta, tamnoplava, crna i bijela. Otkupljeno od Ka-lapeš Eve iz Koritne 1973. godine.

Zusammenfassung

Die struppigen Teppiche machen eine besondere Ganzheit in der Sammlung von wollenen Decken der Ethnographischen Abteilung im Museum von Đakovo aus. Sie zeichnen sich durch ihre malerischen Merkmale, ihre Webtechnik und das Alter aus.

Den Hauptstoff zur Herstellung von struppigen Teppichen lieferte die durch Pflanzenfarben gefärbte Wolle, das Leingarn und die Baumwolle. Die Größen waren verschieden: die Länge betrug 150 bis 190 cm, die Breite bis 100 cm. Die Verzierungen waren rein geometrisch. Die Teppiche wurden als Decken gebraucht und seit Ende des 19. Jahrhunderts nicht mehr gewebt.



*Ponjavac »izlačiti nebom«, izrađen u Širokom Polju polovicom 19. stoljeća,
Muzej Đakovštine (inv. br. E—639)*