



# FACULTAD DE CIENCIAS AGRÍCOLAS

## INGENIERO AGRÓNOMO FITOTECNISTA

UNIDAD DE APRENDIZAJE:

### ÉTICA Y EJERCICIO PROFESIONAL

EL INGENIERO AGRÓNOMO FITOTECNISTA: SU  
EJERCICIO PROFESIONAL Y EL ENTORNO  
ÉTICO-EMPRESA-RESPONSABILIDAD SOCIAL  
[EMPRESARIO-PROVEEDOR-CLIENTE]

### PARTE II

Dr. en G. y A. P. Jesús Hernández Ávila

# INDICE

	DIPOSITIVA
OBJETIVOS	4
INTRODUCCIÓN	7
GUÍA DE USO	8
EJERCICIO PROFESIONAL DEL IAF	9
¿PERFECCIONAMIENTO DE LA CONDUCTA ÉTICA EMPRESARIAL	11
LA ÉTICA Y LA EMPRESA: EL ADMINISTRADOR Y LA ETICA	12
LA COMPETENCIA Y LA ÉTICA	19
VIRTUDES ESPECIFICAS DEL EMPRESARIO	20
EMPRESA Y MISION DEL ESTADO EN LA ÉTICA PUBLICA Y PRIVADA	22
PROVEEDORES CLIENTES Y TRABAJADORES CLIMAS Y NORMAS DE VALORES	23
CODIGO DE ÉTICA	25
RESPONSABILIDAD SOCIAL	28
DIFERENCIAS ENTRE ÉTICA EMPRESARIAL Y SOCIAL	31
NATURALEZA DEL EJERCICIO PROFESIONAL Y LA RESPONSABILIDAD SOCIAL	33

# INDICE

## DIPOSITIVA

<b>DIMENSIONES DE LA RESPONSABILIDAD SOCIAL</b>	<b>34</b>
<b>DIFERENCIAS ENTRE ÉTICA EMPRESARIAL Y SOCIAL</b>	<b>31</b>
<b>NATURALEZA DEL EJERCICIO PROFESIONAL Y LA RESPONSABILIDAD SOCIAL</b>	<b>33</b>
<b>LIMITACIONES EN LAS PRACTICAS DE LA RESPONSABILIDAD SOCIAL</b>	<b>35</b>
<b>RELACIONES CON LOS CLIENTES</b>	<b>36</b>
<b>LA RESPONSABILIDAD SOCIAL TRADICIONAL VS LA NUEVA ¡RESPONSABILIDAD SOCIAL!</b>	<b>37</b>
<b>RELACIONES CON LOS PROPIETARIOS E INVERSIONISTAS</b>	<b>40</b>
<b>RELACIONES CON LOS EMPLEADOS</b>	<b>41</b>
<b>CIUDADANIA CORPORATIVA</b>	<b>42</b>
<b>RELACIONES CON LA COMUNIDAD</b>	<b>43</b>
<b>CUESTIONES AMBIENTALES DERECHOS PARA CON LOS ANIMALES</b>	<b>44</b>
<b>CUESTIONES AMBIENTALES: ELEMENTOS VITALES PARA EL HOMBRE Y LA AGRICULTURA</b>	<b>45</b>
<b>BIBLIOGRAFÍA</b>	<b>46</b>

# OBJETIVOS

- El alumno al asumir responsabilidades deberá tomar decisiones: CON ÉTICA Y RESPONSABILIDAD SOCIAL EN SU EJERCICIO PROFESIONAL.
- Que el alumno comience por ser un ente de servicio a la sociedad y ante sí mismo, por lo que tiene primero que conocerse, descubrirse, interiorizar sus valores y principios, después proyectarlos de forma natural a través DE SUS ACTOS INDIVIDUALES, COMUNITARIOS Y PROFESIONALES, en aras DE ELEVAR LA CALIDAD DE VIDA DEL PRODUCTOR RURAL..

# OBJETIVOS

- ✓ Que el alumno ejerza el ejercicio profesional con ética, valores, honestidad en los ámbitos laborales: privado y público.
- ✓ Aprenderá, conocerá e identificará la definición de ética, MORAL, INMORAL, VALORES, HONESTIDAD, PRINCIPIOS, ETC., en el ejercicio de su profesión de Ingeniero Agrónomo Fitotecnista.
- ✓ Le permitirá al estudiante identificar la extensión y complemento de las funciones de la ética, código de ética y la responsabilidad social de las empresas agroindustriales.

# OBJETIVOS

- ✓ Vinculara el ejercicio profesional del ingeniero agrónomo fitotecnista; con el uso de prácticas y procesos, administrativos y tecnológicos para coadyuvar, en el desarrollo de empresas socialmente responsables.
- ✓ Participara en el diseño y formulación de políticas y estrategias de las Organizaciones agrícolas y sociales sustentables y sostenibles en el ámbito de la responsabilidad social.

# INTRODUCCIÓN..!

Todas las empresas funcionan como parte de un sistema interactivo de relaciones con los individuos y los grupos de la sociedad. Las decisiones y las acciones administrativas se han vuelto cada vez mas objeto de comprobación, tantos que los académicos, los activistas sociales y los administradores intentan determinar cuales deben ser las responsabilidades de un agro-negocio, en lo que se refiere a las actividades que afectan a la sociedad, tanto positiva como negativamente.

# GUÍA DE USO

Bajo esta premisa en nuestra Institución educativa se imparte la asignatura de ÉTICA Y EJERCICIO PROFESIONAL; para formar Ingenieros Agrónomos Fitotecnistas, con un perfil académico que respondan a las necesidades de la sociedad a través de su ejercicio profesional en la TOMA DE DECISIONES DE FORMA EFICIENTE y EFICAZ.

La presente guía pretende ser un medio que permita a los docentes y estudiantes conocer una temática ágil y amena para el proceso enseñanza-aprendizaje; la cual consta de dos apartados, donde se aborda la temática delineada en el programa educativo, retroalimentándose con trabajos extra clase, videos, películas y la participación de ponentes con experiencia en el ejercicio profesional y su actuar con ética..



## EJERCICIO PROFESIONAL DEL IAF.

El ejercicio profesional del ingeniero agrónomo fitotecnista, es la aplicación de los conocimientos teóricos-prácticos mediante sus capacidades, talentos y habilidades, con profesionalismo ético, para la competitividad en los ámbitos laborales en los sectores públicos y privado con actitudes y aptitudes intrínsecas a los valores, honestidad, responsabilidad y secreto profesional a quien lo contrata y a quien le deba de proporcionar los servicios del usufructo laboral, llámese consumidor, proveedor o cliente .

## EJERCICIO PROFESIONAL DEL IAF.

Dicho comportamiento debe ser ante los entornos sociales, profesionales, familiares, ambientales, etc., con base en las normas jurídicas y morales a través de la aplicabilidad de códigos de ética y de una sana convivencia social.

En el día a día el ejercicio profesional; el IAF, debe ser un ente de mejora continua: congruente entre lo que aprendió, dice y realiza; ser pertinente, humilde y pertinente; aceptando errores y corrigiéndolos : El actuar en el momento preciso o asertivo además de ser auténtico en sus actos y efectos, acatando las normas de su entorno social.

# PERFECCIONAMIENTO DE LA CONDUCTA ÉTICA EMPRESARIAL

**En una organización existen tres factores fundamentales que influyen en las decisiones éticas:**

✓ Normas y valores personales

✓ Influencia de gerentes y compañeros de trabajo

✓ La ocasión de observar una conducta indebida.

**TODO ESTO AYUDA A:  
LA TOMA DE DECISIONES ÉTICAS  
Y**

**NO ÉTICAS EN LA EMPRESA**

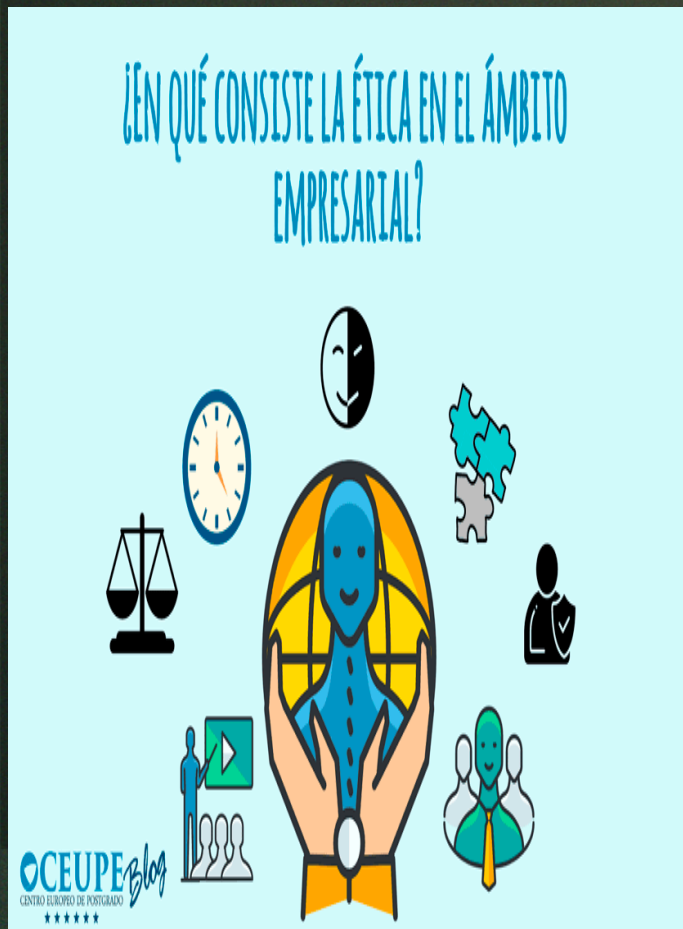
# LA ÉTICA Y LA EMPRESA. EL ADMINISTRADOR Y LA ÉTICA

En una empresa u organización ser un administrador efectivo es una labor muy demandante, pero en la actualidad, enfrentan desafíos muy particulares. La cada vez más alarmante contaminación industrial nos recuerda que al destinar recursos los administradores inevitablemente incurren en ventajas y desventajas, sin importar lo que hagan o dejen de hacer. El estudio de quién resulta, y quién debe resultar beneficiado o perjudicado por una acción en particular se denomina ética, la cual estudia también quien goza de derechos de cualquier índole, y quién goza de ellos.

# LA ÉTICA Y LA EMPRESA

## EL ADMINISTRADOR Y LA ÉTICA

En un plano superficial, es relativamente fácil juzgar si una práctica empresarial es correcta e incorrecta en términos de ética. Lo complejo, en particular cuando las normas convencionales no son aplicadas, consiste en comprender los conceptos y las técnicas de la toma de decisiones éticas para poder establecer juicios de orden moral más adecuados.

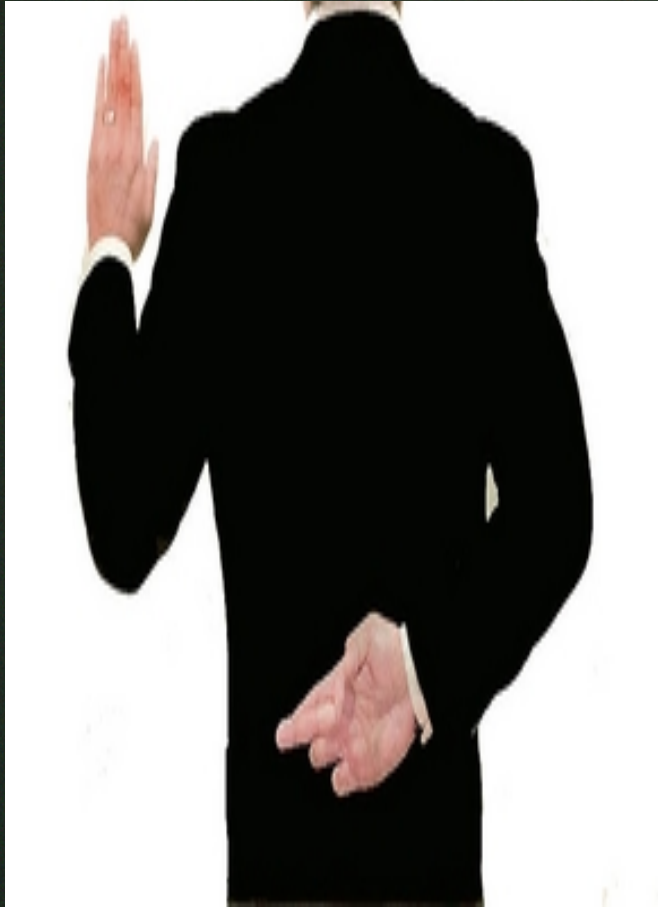


respeto  
 integridad  
 justicia  
 lealtad  
 confianza  
 compromiso

# ética

En general toda ética pretende determinar una conducta ideal del hombre. Desde la perspectiva de la ética especial o de ontología que trata de los deberes que se imponen al hombre según los distintos aspectos o campos en que se desarrolla su vida, es donde podemos ubicar su importancia en el desarrollo del ejercicio profesional de la administración de personal.





Así las cosas, las normas éticas y morales sobrepasan las prohibiciones de la ley y el lenguaje de "no debes", e incluyen las cuestiones del deber y el lenguaje de "se debe y no se debe hacer". La ética se refiere al deber humano y a los principios en los que se apoyan estas obligaciones.



Todas las empresas tienen una obligación ética, y de hecho la administración de personal, hacia cada uno de los cinco grupos que las constituyen: propietarios, accionistas, empleados, clientes, proveedores y la comunidad en general. Pero, no solo en términos de normas y deberes como reglas, sino en términos de valores: la libertad, la igualdad, la solidaridad, el respeto activo y el diálogo. La administración de personal, en consonancia con las directrices del ejecutivo principal y de los propietarios, en tres elementos éticos fundamentales que permitan el desarrollo de los valores: la ética de la responsabilidad, la ética hacia el interés de todos, y la ética de la organización.



Es decir, la administración de personal debe ser hacia la consolidación de una empresa ética basada en éstos elementos: una cultura corporativa sólida (valores construidos colectivamente), el talento humano como capital principal de la empresa, la calidad como aspiración fundamental, la combinación de la búsqueda de bienes tangibles (materiales) e intangibles (armonía, cooperación, ausencia de conflictos, cordialidad).....





..... preocupación por los clientes, trabajadores, proveedores y los competidores, en el marco de sus actuaciones, y no solo por sus accionistas, asumir la responsabilidad social por las acciones de la empresa, ejercer una dirección basada en los valores, y predominio de un contrato moral de la empresa con sus integrantes, más allá del contrato legal.

# La competencia y la ética

La Regla Clave es: Competir. Y esta competencia ya plantea reglas:

## ❑ Con los competidores.

❑ Aquí las reglas éticas reciben el nombre genérico de competencia leal, sancionándose la deslealtad. Competencia leal es luchar con armas lícitas: que son calidad y precio bajo. Y desde luego, precio bajo fundado en eficiencia. Publicidad vinculada a la verdad: no mentir ensalzando el propio bien; no rebajar ni denigrar el de la competencia.

## ❑ Con el público también hay deberes de competencia

Uno de los deberes importantes de los empresarios es aquellos vinculados a la publicidad, la que debe ajustarse a padrones éticos, como la veracidad y buena fe.

## Virtudes específicas del empresario

Platón, en su República, analiza las virtudes esenciales del poeta, del guardián y de otros que desempeñan roles en su sociedad ideal, así también podemos asignar virtudes esenciales al empresario. Si el militar debe ser valeroso, el juez justo y prudente, ¿qué ha de caracterizar al empresario?

Planteó algunas de las muchas hipótesis posibles. El empresario ha de ser laborioso, imaginativo, íntegro. Tiene deberes que cabe referir a la verdad: la de ser veraz y transparente, garantizado con esas virtudes la calidad de los productos y servicios que ofrece; la de ser prudente, no abusando de información que logre y pueda perjudicar a sus competidores; la de ser audaz, asumiendo riesgos, que son los que, en definitiva justifican la ganancia ha de ser medurado en la obtención de esta y no lograrla a toda costa.

# Virtudes específicas del empresario



Estimó que una cualidad del empresario, como de otras actividades, entres las que incluyo la del jurista es la de cierta distinción en el logro de sus fines, en que el logro no haga desaparecer cierta prestancia en la integridad de su acción.



El empresario debe preocuparse de los costos. Si incurre en altos costos no será competitivo pero debe tener presente que faltar a la ética es para el un costo alto y aunque no necesariamente se concrete en registros contables.

# EMPRESA Y MISIÓN DEL ESTADO EN LA ÉTICA PÚBLICA Y PRIVADA

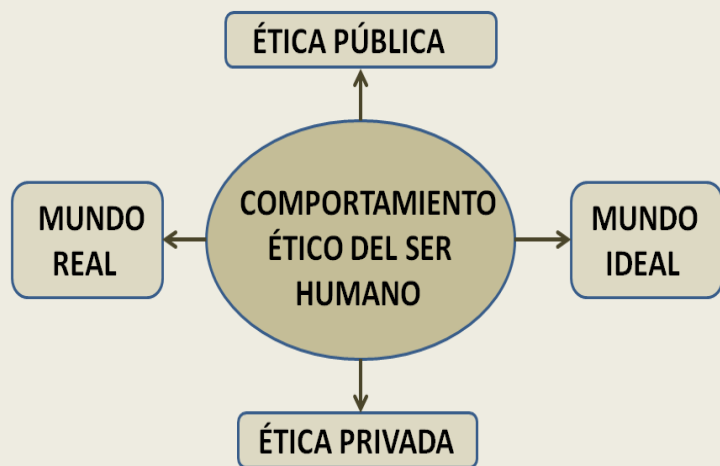


**ESTO SIGNIFICA QUE LA EMPRESA NO SOLO SE COMPONE DE LOS EMPRESARIOS, SINO QUE SON:**

**EMPRESARIOS + TRABAJO + COMUNIDAD**

El estado como agente emprendedor de políticas gubernamentales y candado principal de apoyo y gestiones empresariales, tiene dentro de su margen el estudio que hoy en día resaltara en el futuro la economía del país el cual esta orientado a la educación, este objetivo que hoy la educación tiene debe estar orientado principalmente al ámbito del trabajo no solo como un grupo emprendedor sino que como un equipo de trabajo, de creatividad, y emprendedor hacia objetivos comunes, esto porque hoy en día la empresa necesita mucho de estos conceptos para lograr su que hacer diario y en el futuro.

# PROVEEDORES CLIENTES Y TRABAJADORES: CLIMAS Y NORMAS DE VALORES



Deben estar en un clima que se debe regir bajo ciertas normas de valores que permitan guardar el equilibrio necesario y no se imponga reglas que signifiquen abusos o imposiciones indebidas para unas de las partes como para todas las partes que en su conjunto no benefician a nadie.

# PROVEEDORES CLIENTES Y TRABAJADORES: CLIMAS Y NORMAS DE VALORES



La relación empresa estado se considera relevante, pero ha ido perdiendo importancia con respecto a las otras variables debido a que principalmente el estado ha ido liberando regulaciones y delegando directamente en las empresas sus funciones, ampliando su ámbito y responsabilidad frente a numerables temas relacionado con la ética.

<https://www.infobae.com/2015/06/27/1737996-los-diez-paises-menor-etica-empresarial-nivel-global/>



# CÓDIGO DE ÉTICA

Son reglas y normas formales que describen lo que una compañía espera de sus empleados.

Dichos códigos no requieren ser tan detallados como para incluir cada situación, pero deben trazar directrices y principios que sirvan al personal para alcanzar los objetivos de la organización y abordar los riesgos con ética de manera aceptable.



# DECISIONES ACERCA DE LOS PROBLEMAS ÉTICOS.

La posibilidad de que la persona que toma las decisiones admita que un asunto es cuestión de ética, en muchas ocasiones dependerá del caso mismo.

Cuando las personas piensan que no pueden comentar a sus compañeros de trabajo o superiores lo que están haciendo, entonces es muy probable que exista un conflicto ético. Cuando una persona ha detectado una cuestión ética y la puede discutir en forma abierta con otros, habrá iniciado el proceso de resolver esa disyuntiva.

# LA DELACIÓN

Se presenta cuando un empleado revela los actos indebidos de un empleador a alguien ajeno a la empresa, como a los medios o a las autoridades reguladoras

Sin embargo, cada vez son mas las compañías que instituyen programas para alentar al personal a reportar internamente las practicas ilegales o carentes de ética, de modo que pueden emprender acciones para remediar los problemas antes de que conlleve a un acto legal o de que genere publicidad negativa.

# RESPONSABILIDAD SOCIAL

Es definida como la obligación de una empresa por mejorar su impacto positivo y disminuir el efecto negativo en la sociedad.



FUNDACIÓN SORIANA  
Programa de ayuda  
**De Mexicano a Mexicano**

Programa de Ayuda: De Mexicano a Mexicano  
**¡Ahora ellos te necesitan!**

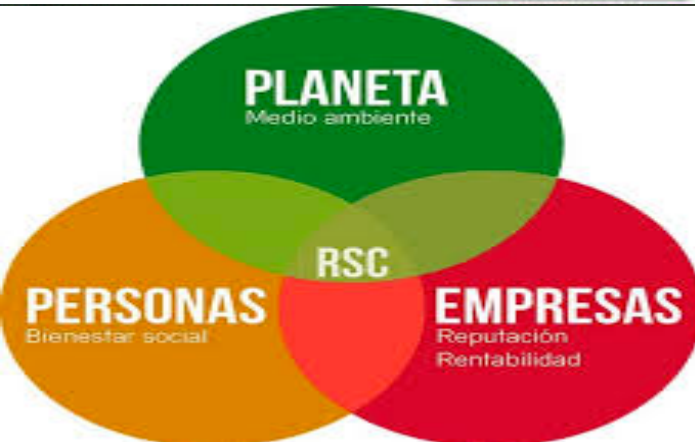
Una familia mexicana necesita de tu ayuda.

Colabora comprando esta tarjeta la cual es equivalente a productos para completar una despensa para su bienestar.

Estos productos serán entregados directamente a la comunidad afectada.

\$10	\$50
\$20	\$100

01 800 707 4262  
www.soriana.com  
fundacionsoriana@soriana.com



# Empresas con mayor RSE Sustentable en México



Inversión Anual Programas Sociales  
(Dólares): 1,050'000,000  
Puntuación Global: 430



Inversión Anual Programas Sociales  
(Dólares): 787,420  
Puntuación Global: 395



Inversión Anual Programas Sociales  
(Dólares): 491,510  
Puntuación Global: 420



Inversión Anual Programas Sociales  
(Dólares): 3'200,000  
Puntuación Global: 410



Inversión Anual Programas Sociales  
(Dólares): 4'000,000  
Puntuación Global: 440



Inversión Anual Programas Sociales  
(Dólares): 2'000,000  
Puntuación Global: 350



Inversión Anual Programas Sociales  
(Dólares): 229'457,000  
Puntuación Global: 430



Inversión Anual Programas Sociales  
(Dólares): 1'161,752  
Puntuación Global: 420



Inversión Anual Programas Sociales  
(Dólares): 1'921,358  
Puntuación Global: 355



Inversión Anual Programas Sociales  
(Dólares): 4'915,103  
Puntuación Global: 405



Inversión Anual Programas Sociales  
(Dólares): 2'000,000  
Puntuación Global: 385



Inversión Anual Programas Sociales  
(Dólares): 5'004,468  
Puntuación Global: 415



Inversión Anual Programas Sociales  
(Dólares): 26'400,000  
Puntuación Global: 375



Inversión Anual Programas Sociales  
(Dólares): 179'300,000  
Puntuación Global: 460



Inversión Anual Programas Sociales  
(Dólares): 50,000  
Puntuación Global: 300

# RESPONSABILIDAD SOCIAL..!



También puede definirse como la contribución activa y voluntaria al mejoramiento social, económico y ambiental por parte de las empresas, generalmente con el objetivo de mejorar su situación competitiva y valorativa y su valor agregado [PLUS]

# DIFERENCIAS ENTRE ÉTICA EMPRESARIAL Y RESPONSABILIDAD SOCIAL.

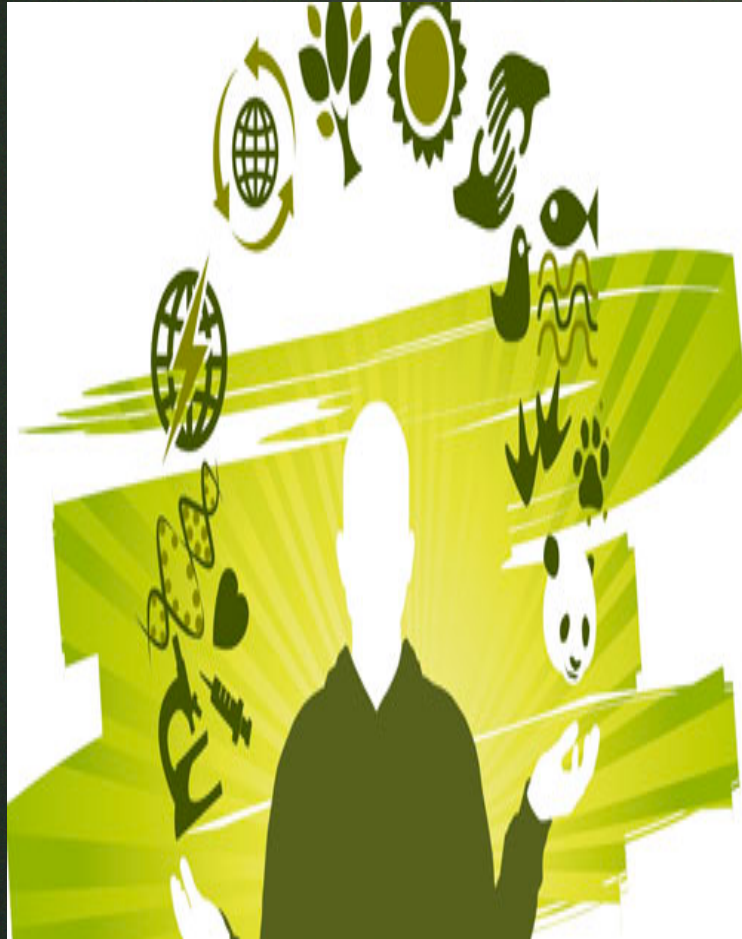
✓ **ÉTICA EMPRESARIAL** La ética empresarial se entiende como las decisiones de un individuo o de un grupo de trabajo que la sociedad califica como correctas o incorrectas

✓ **RESPONSABILIDAD SOCIAL:**

Esta se refiere al efecto que las actividades de toda empresa tienen en la sociedad

✓ Los aspectos esenciales de la ética y la responsabilidad social están plasmados en leyes y reglamentos que requieren que las empresas se ciñan a las normas, los valores y las actitudes de la sociedad...

# ¡CUESTIONES DE RESPONSABILIDAD SOCIAL...!



Desde el siglo XVII, los administradores de empresa han considerado entre sus prácticas administrativas al realizar donaciones a diferentes instituciones sociales.

Sin embargo, no fue sino hasta los años sesenta del siglo XX, que muchas empresas sintieron la presión de demostrar su responsabilidad social.



# NATURALEZA DEL EJERCICIO PROFESIONAL Y LA RESPONSABILIDAD SOCIAL



**COPEEAS**  
Consortio de Programas Educativos de Educación Agrícola de Reconocida Calidad de México A.C.



**COMEAA**  
Comité Mexicano de Acreditación de la Educación Agrícola, A.C.



**MEXICO ANEAS**



**ALFA**  
Asociación Latinoamericana de Facultades de Agronomía



**UNIVERSIDAD del campo**



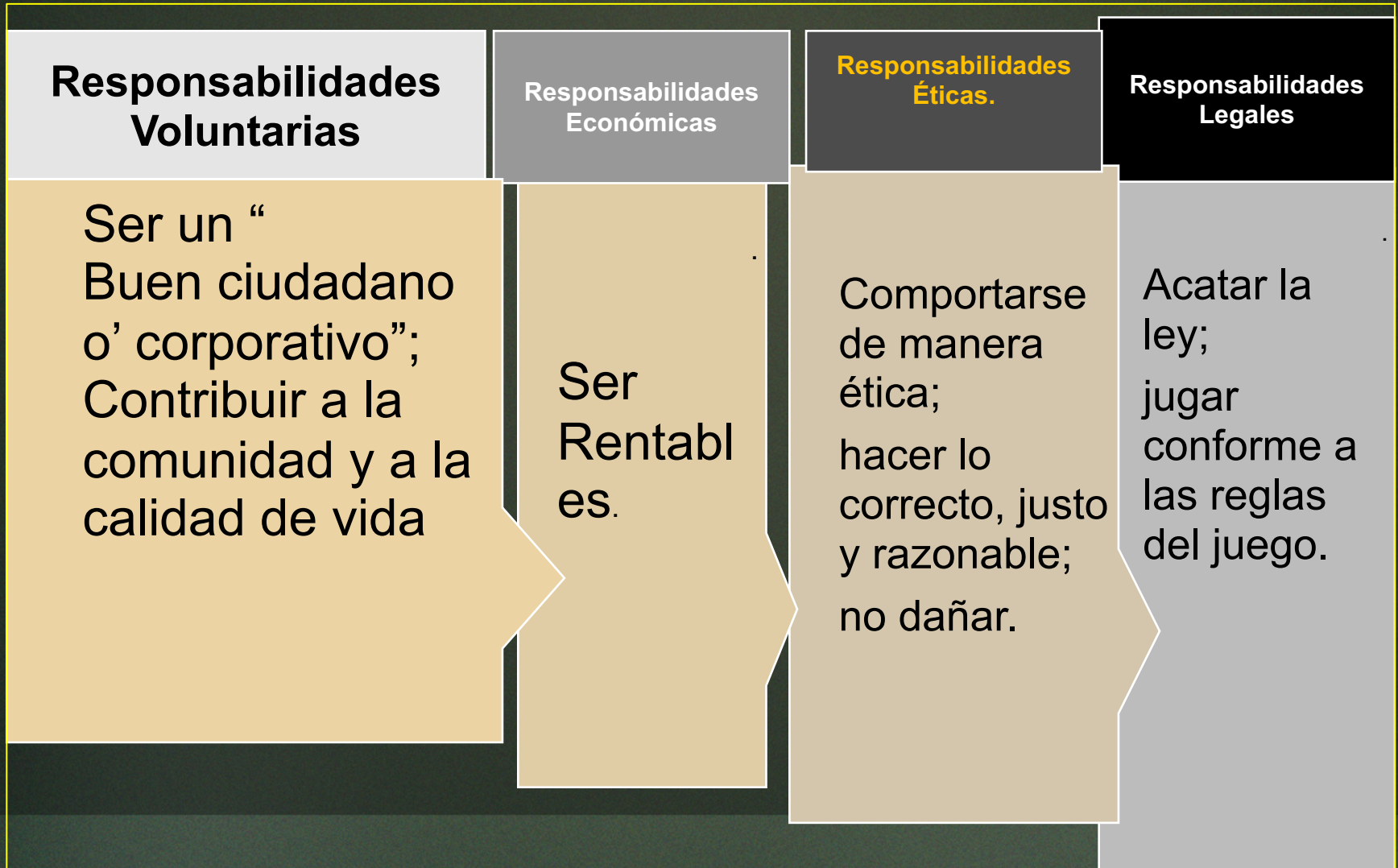
## RESPONSABILIDAD SOCIAL

INDICADOR DE SUSTENTABILIDAD EN LA EDUCACIÓN SUPERIOR

*Dr. Carlos César Maycotte Morales*

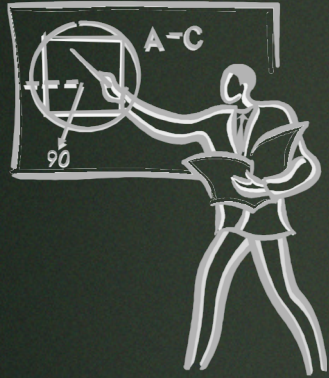


# DIMENSIONES DE LA RESPONSABILIDAD SOCIAL:



# LIMITACIONES EN LAS PRÁCTICAS DE RESPONSABILIDAD SOCIAL

Una empresa intenta unir diversos grupos de interés, es decir, grupos a los que les afectan las operaciones de un negocio.



Si la administración de una empresa ignora en forma constante las responsabilidades sociales y defrauda a estos grupos el negocio *sufrirá consecuencias.*



# ¡RELACIONES CON LOS CLIENTES...!



✓ Protección al consumidor:  
Son las actividades que los individuos, grupos y organizaciones emprenden para proteger sus derechos como consumidores.



# LA RESPONSABILIDAD SOCIAL TRADICIONAL VS

## ¡LA NUEVA RESPONSABILIDAD SOCIAL...!

### Responsabilidad Social tradicional

- La empresa invierte en un programa aparte, no relacionado con el giro de la empresa.
- Se realiza en su gran mayoría a través de donativos.
- La empresa diversifica los donativos en diferentes actividades sociales.

### La nueva Responsabilidad Social

**La empresa integra los conceptos de responsabilidad social a la planeación estratégica de la misma, generalmente se ve refleja desde su definición de misión.**

**Es fundamento del desarrollo de un código de ética para la organización.**

# ASPECTOS DE LA RESPONSABILIDAD SOCIAL

La responsabilidad social es un campo dinámico y sus asuntos no cesan de cambiar frente a las demandas de la sociedad. Existe abundante evidencia de que la responsabilidad social va de la mano con un mejor desempeño de la empresa

Entre los muchos asuntos sociales que se deben evaluar :

**Las relaciones de las empresas con los dueños y los accionistas**

**Relaciones con los empleados**

**Relaciones con los consumidores**

**Cuestiones ambientales**

**Relaciones con la comunidad**

# ¡LIMITACIONES EN LAS PRACTICAS DE RESPONSABILIDAD SOCIAL...!

Una empresa intenta integrar diversos grupos de interés. Individuos o grupos ante quienes las empresas tienen una responsabilidad. Entre algunos de estos grupos encontramos a:

Los empleados.

Los propietarios e inversionista.

La sociedad en general.

El gobierno.

# ¡RELACIONES CON LOS PROPIETARIOS E INVERSIONISTAS...!

Las responsabilidades de una empresa hacia sus propietarios e inversionista, así como ante la comunidad financiera, incluyen la aplicación de procedimientos contables adecuados, proporcionar toda la información pertinente a los inversionistas acerca del rendimiento actual y proyectado de la empresa y proteger los derechos e inversiones de los propietarios.





# ¡RELACIONES CON LOS EMPLEADOS...!

## ARGUMENTOS A FAVOR

- 1. Las empresas crearon muchos de los problemas sociales actuales, de modo que deben tener una función significativa en su solución.**
- 2. Las empresas deben ser más responsables, ya que cuentan con los recursos financieros y técnicos necesario para ayudar a la solución de los problemas sociales.**
- 3. Como miembros de la sociedad, las empresas deben hacer su parte razonable para ayudar a otros.**
- 4. La toma de decisiones socialmente responsable en las empresas prevendría el aumento de las regulaciones gubernamentales.**

## ARGUMENTOS EN CONTRA

- I. Distrae a los administradores del objetivo primordial de las empresas, que es obtener utilidades.**
- II. La participación en los programas sociales confiere a las empresas mayor poder, quizá a expensas de segmentos sociales específicos.**
- III. Algunas personas cuestionan si las empresas, tienen la experiencia necesaria para evaluar y tomar decisiones respecto de los problemas sociales.**
- IV. Los problemas sociales son responsabilidades de los funcionarios y dependencias gubernamentales, a quienes los votantes pueden hacer responsables.**

# CIUDADANÍA CORPORATIVA



Es la medida en que las empresas cumplen con las responsabilidades, legales, éticas, económicas, y voluntarias que los grupos de interés han depositado en ellas. Abarca las actividades y los procesos organizacionales adoptados por las empresas para cumplir con sus responsabilidades sociales.

Además, comprende acciones y mediciones del grado en que la compañía adopta la filosofía de dicha ciudadanía corporativa y luego lo pone en práctica mediante iniciativas apropiadas.

# ¡RELACIONES CON LA COMUNIDAD...!



Es muy significativo para las empresas, ya que mide su responsabilidad por el bienestar general de las comunidades y sociedades en que operan.

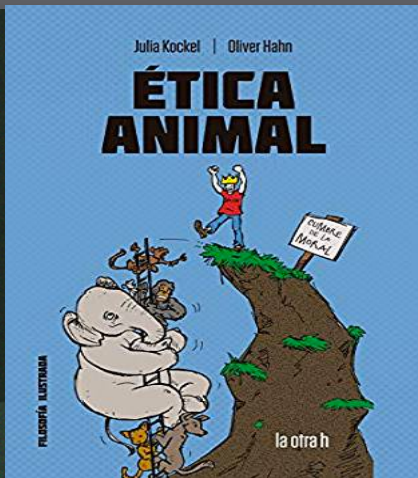
La forma mas común en que ejercen esta responsabilidad comunitaria es a través de donaciones a organizaciones caritativa locales y nacionales.

# CUESTIONES AMBIENTALES

## Derechos para con los animales



**Ellos sienten al igual que nosotros  
Ellos tienen derecho a vivir y ser libres  
El sólo hecho de que sean de otras especies,  
no los hace un medio para nuestros fines**



Principios Éticos de la  
Experimentación Animal.



M.V. Silvia Guidotti C.

La practica mas polémica es la prueba de cosméticos y medicamentos en animales

# CUESTIONES AMBIENTALES: ¿ELEMENTOS VITALES PARA LA AGRICULTURA...!



**AL  
AGUA;**  
manantiales, ríos,  
pozos,  
lagos,  
lagunas,  
océanos



**AIRE**

**POR  
RUIDO**



**USO DE  
MATERIA  
LES  
TÓXICOS**



**EN LA  
AGRICULTURA  
POR  
PESTICIDAS**



**RADIACIONES  
NATURALES  
Y  
ARTIFICIALES**

**CONTAMINACIÓN**

# BIBLIOGRAFÍA

- ✓ *Aguilar, Valdez Alfredo, et al. La Ética en los Agronegocios. Editorial LIMUSA, S.A. de C.V. Grupo Noriega Editores, 1ª Edición. México, DF. 2005*
- ✓ *Berumen de los Santos, N., Gomar Ruiz, S., Gómez Danés, P. Ética del Ejercicio Profesional. Editorial CECSA. México, 2001.*
- ✓ *Brunet, Graciela. Ética para todos. Edit. Edere. 2001*
- ✓ *Casares, Silíceo. Planeación de vida y carrera. Edit. Limusa. México. 2002*
- ✓ *Cortina, Adela. Ética de la empresa. Editorial Trota. Ed. Madrid, 1999.*
- ✓ *Cuevas, Moreno Ricardo. Ética y Responsabilidad Social de la Empresa “ La Nueva Cultura de la Época de la Globalización; Un enfoque Dialectico”. UAT. Editorial Porrúa. México, DF, 2011*
- ✓ *Escobar, Valenzuela, Gustavo. Ética : Introducción a su problemática y su Historia. Ed. Mc. Graw Hill, México, 1999.*
- ✓ *Federación Nacional de Colegios de Licenciados en Administración, Colegio Nacional de Licenciados en Administración (CONLA). Código de Ética Profesional. Editorial ECAFSA*
- ✓ *Loza, López Jorge. Tópicos de Ética y Moral. Facultad de Contaduría y Administración. UAEMéx. 2012*

# BIBLIOGRAFÍA

## Páginas de Internet

- ✓ <http://unidepnavoja.webgarden.es/menu/iii-desarrollo/iii-2-etica-empresarial>
- ✓ <http://preguntaleasherwin.com.mx/?p=355>
- ✓ <http://www.bi2green.com/empresa-socialmente-responsable-coca-cola/>
- ✓ <http://www1.soriana.com/site/default.aspx?p=10440>
- ✓ <http://www.formulaenlosnegocios.com.mx/pymes/decalogo-de-una-empresa-socialmente-responsable/>
- ✓ <http://elregio.com/archives/19645>
- ✓ <http://www.ecologiaverde.com/tag/pilas/>
- ✓ <http://plaguicidasyfertilizantes.blogspot.mx/>
- ✓ [http://lacienciaahora.blogspot.mx/2010\\_11\\_01\\_archive.html](http://lacienciaahora.blogspot.mx/2010_11_01_archive.html)
- ✓ <http://eticaprofesional1001.blogspot.mx/2010/07/etica-empresarial.html>
- ✓ <http://enferap.blogspot.mx/2012/04/aspectos-eticos-en-enfermeria-de.html>
- ✓ <http://norma2-siempreesprimavera-norma2.blogspot.fr/2012/08/la-etica.html>
- ✓ <https://10ejemplos.com/10-ejemplos-de-etica-y-de-moral/>
- ✓ <http://102eyv1aguilarsilvamarlene.blogspot.com/2017/11/la-etica-en-diversos-contextos.html>
- ✓ <http://marianoguadalupesantiagosantiago.blogspot.com/>

# BIBLIOGRAFÍA

## Páginas de Internet

- ✓ <https://www.ucc.edu.co/noticias/conocimiento/economia-administracion-contaduria/la-etica-profesional-y-la-responsabilidad-social-en-las-profesiones>
- ✓ <https://deyav.com/introduccion-a-la-moral-de-la-persona/>
- ✓ <https://sites.google.com/site/portafoliodeevidenciaspflclv/1-segundo-semester/conclusion-del-curso-de-etica-y-valores-ii>
- ✓ <https://sites.google.com/site/eticavirtualyeseniasanchez24/aportes-personales/valores-eticos>
- ✓ <https://sites.google.com/site/eticavirtualyeseniasanchez24/aportes-personales/valores-eticos>
- ✓ <https://www.youtube.com/watch?v=2lzcMNpt69w>
- ✓ <https://www.tallerdeempresa.com/etica-aporta-tu-negocio/>
- ✓ <https://www.ceupe.com/blog/en-que-consiste-la-etica-en-el-ambito-empresarial.html>
- ✓ <https://es.slideshare.net/Jes17/la-tica-y-los-valores-en-el-ser-humano>
- ✓ <http://www.rrhhdigital.com/secciones/formacion/124769/Master-Direccion-Estrategica-de-RRHH?target= self>



# BIBLIOGRAFÍA

## Páginas de Internet

- ✓ [https://grupos.emagister.com/debate/sirvo para la gestion de recursos humanos principales rasgos para la gestion de personal en la empresa/6995-865762](https://grupos.emagister.com/debate/sirvo_para_la_gestion_de_recursos_humanos_principales_rasgos_para_la_gestion_de_personal_en_la_empresa/6995-865762)
- ✓ <https://www.tallerdeempresa.com/etica-aporta-tu-negocio/>
- ✓ <https://www.monografias.com/trabajos-pdf5/codigos-etica-profesional/codigos-etica-profesional.shtml>
- ✓ <https://helvecia.com.uy/2019/05/03/andrea-storace-de-montes-del-plata-brinda-charla-sobre-responsabilidad-social-empresarial/>