



INFORME MENSUAL  
DEL MERCADO DE  
TRABAJO DE LA  
COMARCA DE  
CARTAGENA

Marzo 2020

Víctor López Pérez

UPCT



## Paro registrado

El número total de parados en la Comarca de Cartagena en marzo de 2020 se situó en 30.310 personas (ver tabla 1), lo que supone un incremento de 1.858 parados respecto al mes de febrero (ver tabla 2), un 6,5% más (ver tabla 3). Este dato evidencia que la Comarca empieza a sentir los efectos económicos asociados a la crisis sanitaria provocada por el coronavirus. El desempleo subió en marzo en todos los sectores productivos, con especial impacto sobre la construcción (+19,7%) y la industria (+12,9%).

**Tabla 1. Número de parados registrados en marzo de 2020**

Municipio	Total	Sexo y Edad						Sector				
		Hombres			Mujeres			Agricul-tura	Industria	Construc-ción	Servicios	Sin empleo anterior
		<25	25 - 44	>=45	<25	25 - 44	>=45					
Los Alcázares	1.100	54	164	221	58	320	283	67	78	74	809	72
Cartagena	18.063	857	3.079	3.697	825	4.657	4.948	625	1.370	1.944	12.320	1.804
Fuente Álamo	792	47	131	143	36	232	203	129	97	73	404	89
Mazarrón	1.997	118	331	394	101	542	511	270	80	160	1.447	40
San Javier	2.169	122	346	383	114	599	605	187	108	153	1.541	180
San Pedro del Pnatar	2.035	115	329	387	109	551	544	150	104	178	1.426	177
Torre-Pacheco	1.958	99	331	386	109	543	490	275	96	230	1.189	168
La Unión	2.196	130	358	377	124	667	540	64	163	257	1.538	174
Comarca	30.310	1.542	5.069	5.988	1.476	8.111	8.124	1.767	2.096	3.069	20.674	2.704
Región	107.312	5.247	17.272	20.646	5.216	28.536	30.395	6.757	11.468	9.297	70.658	9.132

Fuente: Servicio Regional de Empleo y Formación de la Región de Murcia.

**Tabla 2. Variación mensual en el número de parados registrados en marzo de 2020**

Municipio	Total	Sexo y Edad						Sector				
		Hombres			Mujeres			Agricul-tura	Industria	Construc-ción	Servicios	Sin empleo anterior
		<25	25 - 44	>=45	<25	25 - 44	>=45					
Los Alcázares	55	5	16	9	6	19	0	-1	5	13	37	1
Cartagena	1.274	55	475	281	46	321	96	32	173	335	725	9
Fuente Álamo	27	2	9	6	3	11	-4	7	6	10	5	-1
Mazarrón	92	7	25	13	2	37	8	3	6	20	67	-4
San Javier	94	7	54	21	6	2	4	-9	5	34	57	7
San Pedro del Pnatar	35	-5	31	-5	-3	25	-8	-6	8	12	20	1
Torre-Pacheco	72	-5	17	34	-9	33	2	-13	9	46	43	-13
La Unión	209	23	55	37	17	62	15	-2	28	36	140	7
Comarca	1.858	89	682	396	68	510	113	11	240	506	1.094	7
Región	5.827	191	1.947	1.132	236	1.767	554	-40	784	1.404	3.725	-46

Fuente: Elaboración propia con datos del Servicio Regional de Empleo y Formación de la Región de Murcia.

Por municipios, el número de parados ascendió en todos los de la Comarca de Cartagena. Los mayores incrementos porcentuales en el número de parados en marzo se produjeron en La Unión (+10,5%) y Cartagena (+7,6%). El paro aumentó tanto entre los hombres como entre las mujeres y en todos los grupos de edad, en especial en el que comprende edades entre los 25 y los 44 años (+15,5% en hombres y +6,7% en mujeres).

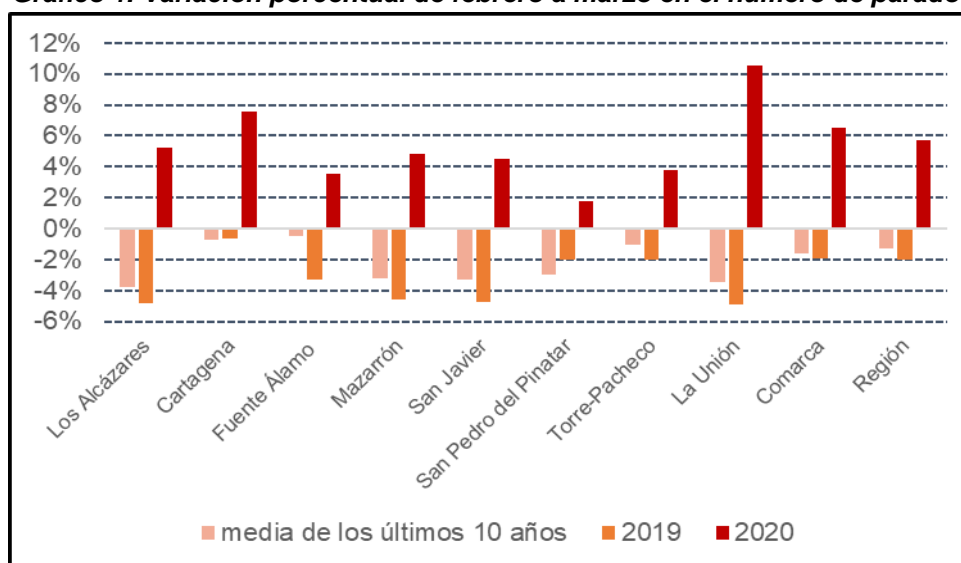
**Tabla 3. Variación mensual en el número de parados registrados en marzo de 2020 (%)**

Municipio	Total	Sexo y Edad						Sector				
		Hombres			Mujeres			Agricul-tura	Industria	Construc-ción	Servicios	Sin empleo anterior
		<25	25 - 44	>=45	<25	25 - 44	>=45					
Los Alcázares	5,3	10,2	10,8	4,2	11,5	6,3	0,0	-1,5	6,8	21,3	4,8	1,4
Cartagena	7,6	6,9	18,2	8,2	5,9	7,4	2,0	5,4	14,5	20,8	6,3	0,5
Fuente Álamo	3,5	4,4	7,4	4,4	9,1	5,0	-1,9	5,7	6,6	15,9	1,3	-1,1
Mazarrón	4,8	6,3	8,2	3,4	2,0	7,3	1,6	1,1	8,1	14,3	4,9	-9,1
San Javier	4,5	6,1	18,5	5,8	5,6	0,3	0,7	-4,6	4,9	28,6	3,8	4,0
San Pedro del Pinatar	1,8	-4,2	10,4	-1,3	-2,7	4,8	-1,4	-3,8	8,3	7,2	1,4	0,6
Torre-Pacheco	3,8	-4,8	5,4	9,7	-7,6	6,5	0,4	-4,5	10,3	25,0	3,8	-7,2
La Unión	10,5	21,5	18,2	10,9	15,9	10,2	2,9	-3,0	20,7	16,3	10,0	4,2
Comarca	6,5	6,1	15,5	7,1	4,8	6,7	1,4	0,6	12,9	19,7	5,6	0,3
Región	5,7	3,8	12,7	5,8	4,7	6,6	1,9	-0,6	7,3	17,8	5,6	-0,5

Fuente: Elaboración propia con datos del Servicio Regional de Empleo y Formación de la Región de Murcia.

Como muestra el gráfico 1, el incremento porcentual del paro registrado durante el mes de marzo de 2020 en la Comarca (+6,5%) contrasta muy negativamente con el descenso del paro experimentado en marzo de 2019 (-1,9%) y con el descenso medio del desempleo en los meses de marzo de los últimos 10 años (-1,6% para el periodo 2010-2019). Y es que aunque marzo es un mes en el que tradicionalmente desciende el desempleo en la Comarca, el impacto del coronavirus hizo saltar por los aires ese patrón estacional.

**Gráfico 1. Variación porcentual de febrero a marzo en el número de parados**



Fuente: Elaboración propia con datos del Servicio Regional de Empleo y Formación de la Región de Murcia.

Por la misma razón, la tendencia a medio plazo del desempleo en la Comarca, que había sido favorable en los últimos años, cambió significativamente en marzo de 2020. El número de parados registrados en la Comarca de Cartagena aumentó en 1.357 personas con respecto al mismo mes del año anterior, marzo de 2019 (ver tabla 4), lo que supone un incremento del 4,7% (ver tabla 5). Con respecto a marzo de 2019, el paro subió en marzo de 2020 en la industria

(+18,3%), la construcción (+18,1%) y los servicios (+5,7%), mientras que se redujo en la agricultura (-7,1%), y entre los parados sin empleo anterior (-13,4%).

**Tabla 4. Variación interanual en el número de parados registrados en marzo de 2020**

Municipio	Total	Sexo y Edad						Sector				
		Hombres			Mujeres			Agricultura	Industria	Construcción	Servicios	Sin empleo anterior
		<25	25 - 44	>=45	<25	25 - 44	>=45					
Los Alcázares	73	13	21	17	13	19	-10	1	12	9	63	-12
Cartagena	904	-47	345	489	-46	-22	185	-50	271	278	645	-240
Fuente Álamo	-10	11	26	-7	-2	-44	6	-15	9	14	-6	-12
Mazarrón	112	19	27	18	-10	22	36	-11	-6	23	118	-12
San Javier	26	2	39	-1	-3	-17	6	-23	10	26	54	-41
San Pedro del Pinatar	23	-26	29	32	-20	18	-10	-22	8	2	94	-59
Torre-Pacheco	40	-5	24	39	-18	8	-8	-16	-5	49	22	-10
La Unión	189	38	61	38	5	48	-1	1	25	69	128	-34
Comarca	1.357	5	572	625	-81	32	204	-135	324	470	1.118	-420
Región	2.532	-53	1.506	1.217	-398	-19	279	-425	229	1.197	2.407	-876

Fuente: Elaboración propia con datos del Servicio Regional de Empleo y Formación de la Región de Murcia.

Por municipios, y siempre en términos interanuales, el número de parados ascendió en casi todos los de la Comarca, sobre todo en La Unión (+9,4%), Los Alcázares (+7,1%), Mazarrón (+5,9%) y Cartagena (+5,3%). La única excepción la encontramos en Fuente Álamo, donde el desempleo desestacionalizado aún se redujo un 1,2%. Con respecto a marzo de 2019, el paro en el conjunto de la Comarca aumentó entre los hombres de todos los grupos de edad y entre las mujeres mayores de 24 años, mientras que se redujo entre las féminas de dicha edad o menos (-5,2%).

**Tabla 5. Variación interanual en el número de parados registrados en marzo de 2020 (%)**

Municipio	Total	Sexo y Edad						Sector				
		Hombres			Mujeres			Agricultura	Industria	Construcción	Servicios	Sin empleo anterior
		<25	25 - 44	>=45	<25	25 - 44	>=45					
Los Alcázares	7,1	31,7	14,7	8,3	28,9	6,3	-3,4	1,5	18,2	13,8	8,4	-14,3
Cartagena	5,3	-5,2	12,6	15,2	-5,3	-0,5	3,9	-7,4	24,7	16,7	5,5	-11,7
Fuente Álamo	-1,2	30,6	24,8	-4,7	-5,3	-15,9	3,0	-10,4	10,2	23,7	-1,5	-11,9
Mazarrón	5,9	19,2	8,9	4,8	-9,0	4,2	7,6	-3,9	-7,0	16,8	8,9	-23,1
San Javier	1,2	1,7	12,7	-0,3	-2,6	-2,8	1,0	-11,0	10,2	20,5	3,6	-18,6
San Pedro del Pinatar	1,1	-18,4	9,7	9,0	-15,5	3,4	-1,8	-12,8	8,3	1,1	7,1	-25,0
Torre-Pacheco	2,1	-4,8	7,8	11,2	-14,2	1,5	-1,6	-5,5	-5,0	27,1	1,9	-5,6
La Unión	9,4	41,3	20,5	11,2	4,2	7,8	-0,2	1,6	18,1	36,7	9,1	-16,3
Comarca	4,7	0,3	12,7	11,7	-5,2	0,4	2,6	-7,1	18,3	18,1	5,7	-13,4
Región	2,4	-1,0	9,6	6,3	-7,1	-0,1	0,9	-5,9	2,0	14,8	3,5	-8,8

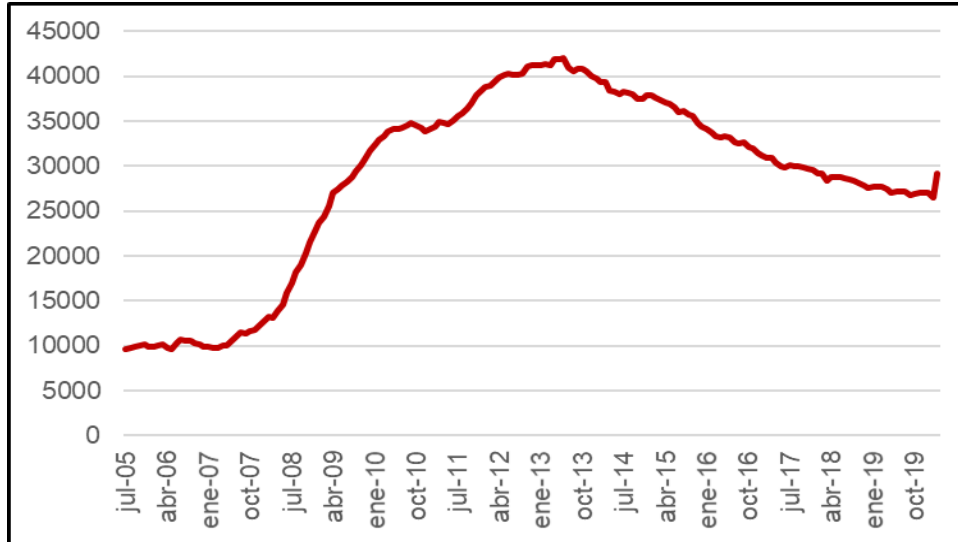
Fuente: Elaboración propia con datos del Servicio Regional de Empleo y Formación de la Región de Murcia.

En términos desestacionalizados<sup>1</sup>, el número de parados registrados en la Comarca aumentó en 2.630 personas en marzo de 2020 con respecto a febrero de 2020 (ver gráfico 2), lo que supone un incremento del 9,9% (ver gráfico 3). Este dato pone de manifiesto el rápido efecto negativo que la crisis sanitaria está teniendo sobre la economía de la Comarca. De hecho, con los datos disponibles

<sup>1</sup> El proceso estadístico de desestacionalización se ha realizado con ARIMA X-12.

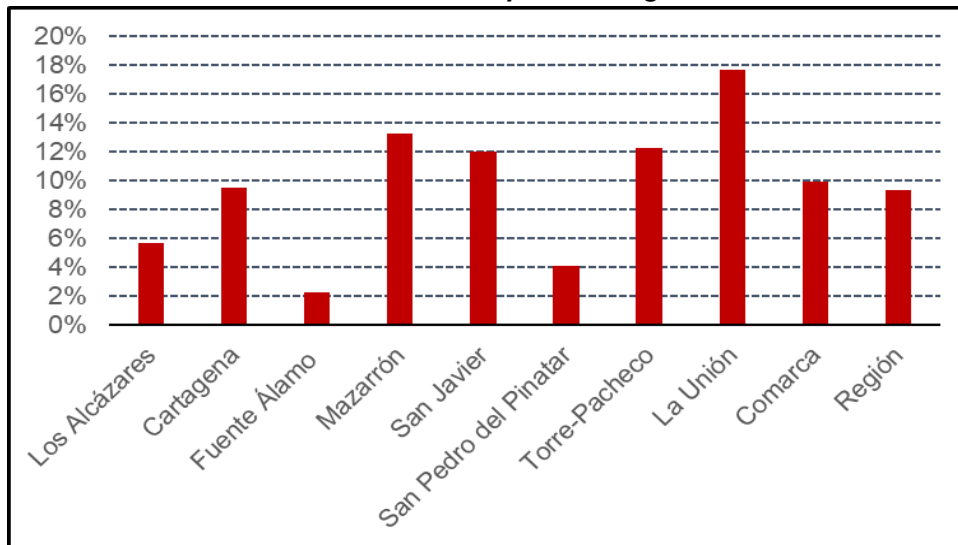
en este momento, el de marzo de 2020 es el mayor incremento del desempleo desestacionalizado en la comarca de Cartagena en un mes, casi duplicando al segundo, el acaecido en abril de 2009 (+1.462 parados).

**Gráfico 2. Número de parados registrados tras eliminar el componente estacional**



Fuente: Elaboración propia con datos del Servicio Regional de Empleo y Formación de la Región de Murcia.

**Gráfico 3. Variación porcentual de febrero de 2020 a marzo de 2020 en el número desestacionalizado de parados registrados**



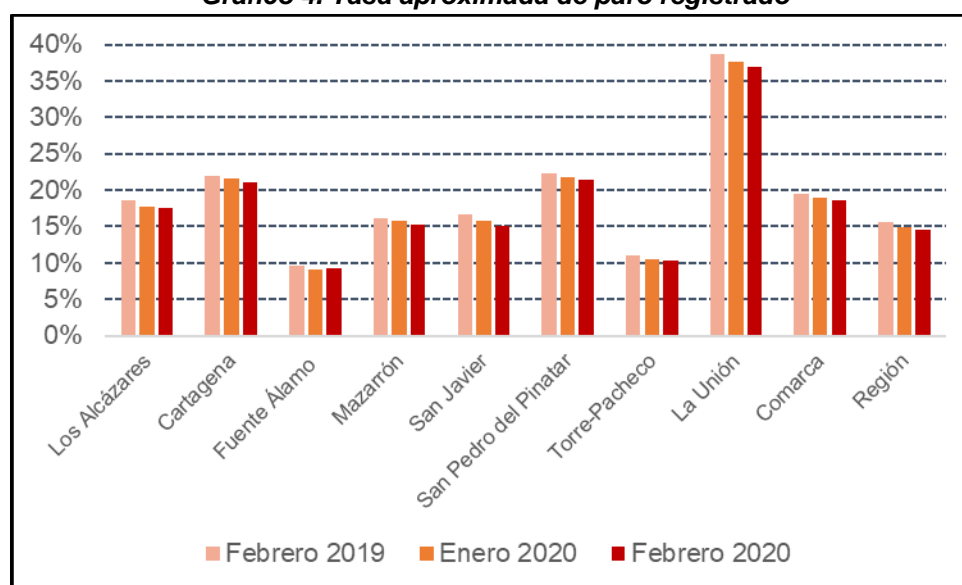
Fuente: Elaboración propia con datos del Servicio Regional de Empleo y Formación de la Región de Murcia.

Por municipios, el paro desestacionalizado subió en todos los de la Comarca, en especial en La Unión (+17,7%), Mazarrón (+13,2%), Torre-Pacheco (+12,2%) y San Javier (+12,0%).

## Tasa aproximada de paro registrado

La tasa aproximada de paro registrado (TAPR) de la Comarca con datos de febrero de 2020<sup>2</sup> descendió al 18,6%, 0,4 puntos porcentuales (p.p.) menos que en enero de 2020 y 0,9 p.p. menos que en febrero de 2019 (ver gráfico 4). Por municipios, la TAPR se redujo en febrero con respecto a enero en casi todos los de la Comarca, con la excepción de Fuente Álamo, donde la TARP se mantuvo estable. Los municipios en los que la TARP disminuyó más en febrero fueron La Unión (-0,8 p.p.), San Javier (-0,7 p.p.) y Mazarrón (-0,6 p.p.). Con respecto al mismo mes del año anterior, febrero de 2019, la TAPR se redujo en todos los municipios. La Unión es el municipio que presentó la TAPR más elevada de la Comarca (36,9%), seguido de San Pedro del Pinatar (21,3%) y Cartagena (21,1%). Las TAPRs más reducidas de la Comarca las encontramos en Fuente Álamo (9,2%) y Torre-Pacheco (10,3%). La TAPR de la Comarca de Cartagena en febrero fue 4,1 p.p. superior a la de la Región de Murcia, que también cayó 0,4 p.p. hasta el 14,5%.

Gráfico 4. Tasa aproximada de paro registrado



Fuente: Elaboración propia con datos de la Seguridad Social y del Servicio Regional de Empleo y Formación de la Región de Murcia.

## Contratos firmados

El número total de contratos firmados en la Comarca de Cartagena en marzo de 2020 fue de 22.381 contratos (ver tabla 6), lo que supone 2.336 contratos firmados menos que en el mes de febrero (ver tabla 7), un 9,5% menos (ver tabla 8). El número de contratos firmados descendió en la construcción (-26,5%), los

<sup>2</sup> La TAPR es una medida propuesta por José María Ramos Parreño de la Universidad Politécnica de Cartagena. Es igual al número de parados dividido por la suma del número de parados y el número de trabajadores afiliados. La TAPR está referida a febrero de 2020 porque la Seguridad Social publicará el número de afiliados por municipios de marzo a mediados de abril.

servicios (-26,2%) y la industria (-20,2%), mientras que aumentó ligeramente en la agricultura (+1,5%).

**Tabla 6. Número de contratos firmados en marzo de 2020 por sector**

Municipio	Total	Agricultura	Industria	Construcción	Servicios
Los Alcázares	568	164	16	10	378
Cartagena	11.189	6.829	305	389	3.666
Fuente Álamo	1.515	1.306	44	11	154
Mazarrón	1.271	649	10	63	549
San Javier	2.167	1.674	24	42	427
San Pedro del Pinatar	700	257	37	22	384
Torre-Pacheco	4.787	4.181	33	104	469
La Unión	184	10	16	33	125
Comarca	22.381	15.070	485	674	6.152
Región	74.896	40.538	6.474	2.479	25.405

Fuente: Servicio Regional de Empleo y Formación de la Región de Murcia.

Por municipios, el número de contratos firmados en marzo disminuyó en casi todos los de la Comarca, especialmente en La Unión (-50,8%), San Pedro del Pinatar (-28,7%), Los Alcázares (-18,4%) y Mazarrón (-15,3%). El único municipio en el que la contratación aumentó en marzo fue Fuente Álamo (+21,5%) debido al alza en el número de contratos en el sector agrícola (+37,0%).

**Tabla 7. Variación mensual en el número de contratos firmados en marzo de 2020**

Municipio	Total	Agricultura	Industria	Construcción	Servicios
Los Alcázares	-128	106	8	-19	-223
Cartagena	-1.172	222	-75	-143	-1.176
Fuente Álamo	268	353	-4	-6	-75
Mazarrón	-229	-42	0	-13	-174
San Javier	-208	38	-14	-8	-224
San Pedro del Pinatar	-282	-36	-13	-35	-198
Torre-Pacheco	-395	-351	-5	-9	-30
La Unión	-190	-73	-20	-10	-87
Comarca	-2.336	217	-123	-243	-2.187
Región	-2.837	4.825	-89	-820	-6.753

Fuente: Elaboración propia con datos del Servicio Regional de Empleo y Formación de la Región de Murcia.

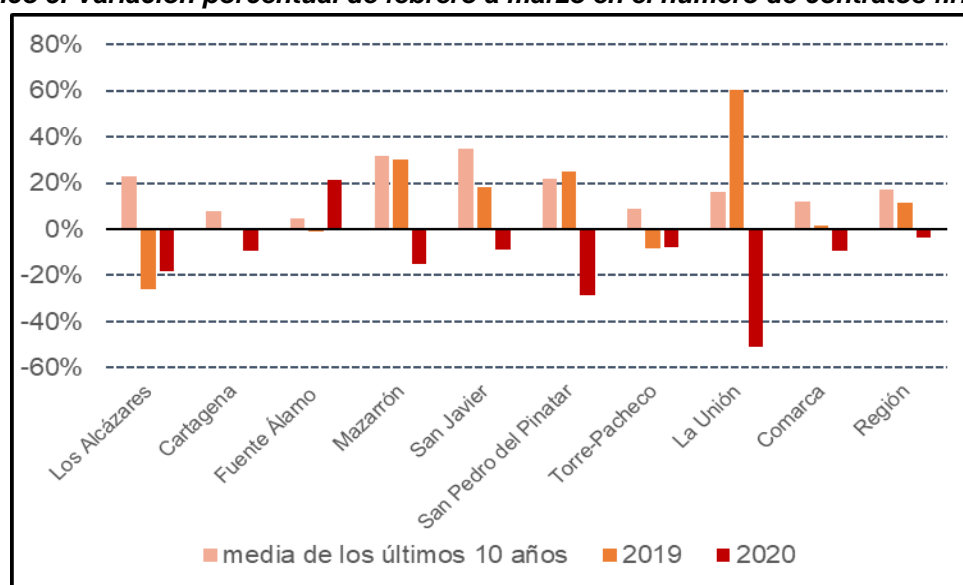
Para poner en contexto la variación en el número de contratos firmados en el mes de marzo en la Comarca de Cartagena, el fuerte descenso observado en marzo de 2020 (-9,5%) contrasta desfavorablemente con el leve ascenso experimentado en marzo de 2019 (+1,5%, ver gráfico 5) y especialmente con la variación media de la contratación en los meses de marzo de los últimos diez años, que se sitúa en el +11,7%.

**Tabla 8. Variación mensual en el número de contratos firmados en marzo de 2020 (%)**

Municipio	Total	Agricultura	Industria	Construcción	Servicios
Los Alcázares	-18,4	182,8	100,0	-65,5	-37,1
Cartagena	-9,5	3,4	-19,7	-26,9	-24,3
Fuente Álamo	21,5	37,0	-8,3	-35,3	-32,8
Mazarrón	-15,3	-6,1	0,0	-17,1	-24,1
San Javier	-8,8	2,3	-36,8	-16,0	-34,4
San Pedro del Pinatar	-28,7	-12,3	-26,0	-61,4	-34,0
Torre-Pacheco	-7,6	-7,7	-13,2	-8,0	-6,0
La Unión	-50,8	-88,0	-55,6	-23,3	-41,0
Comarca	-9,5	1,5	-20,2	-26,5	-26,2
Región	-3,6	13,5	-1,4	-24,9	-21,0

Fuente: Elaboración propia con datos del Servicio Regional de Empleo y Formación de la Región de Murcia.

**Gráfico 5. Variación porcentual de febrero a marzo en el número de contratos firmados**



Fuente: Elaboración propia con datos del Servicio Regional de Empleo y Formación de la Región de Murcia.

Con respecto al mismo mes del año anterior, marzo de 2019, el número de contratos firmados en la Comarca de Cartagena en marzo de 2020 se redujo en 4.440 contratos (ver tabla 9), un 16,6% menos (ver tabla 10). En términos interanuales, el número de contratos firmados en la Comarca en marzo disminuyó en todos los sectores productivos. La contratación interanual cayó en el conjunto de la Región de Murcia un 15,1%, 1,5 p.p. menos que en la Comarca de Cartagena.

Por municipios, y siempre en términos interanuales, el número de contratos firmados en marzo de 2020 disminuyó en casi todos los de la Comarca, sobre todo en La Unión (-55,1%), San Javier (-33,5%), Los Alcázares (-31,6%), Mazarrón (-31,1%) y San Pedro del Pinatar (-25,2%). De nuevo, el único municipio donde la contratación aumentó en marzo, esta vez en términos interanuales, fue Fuente Álamo (+11,3%).



**Tabla 9. Variación interanual en el número de contratos firmados en marzo de 2020**

Municipio	Total	Agricultura	Industria	Construcción	Servicios
Los Alcázares	-262	-243	0	-9	-10
Cartagena	-1.582	366	-163	-125	-1.660
Fuente Álamo	154	276	-54	-16	-52
Mazarrón	-573	-220	-1	-12	-340
San Javier	-1.092	-801	-30	-11	-250
San Pedro del Pinatar	-236	179	-10	-53	-352
Torre-Pacheco	-623	-364	0	-3	-256
La Unión	-226	-12	-20	-14	-180
Comarca	-4.440	-819	-278	-243	-3.100
Región	-13.294	-3.559	253	-719	-9.269

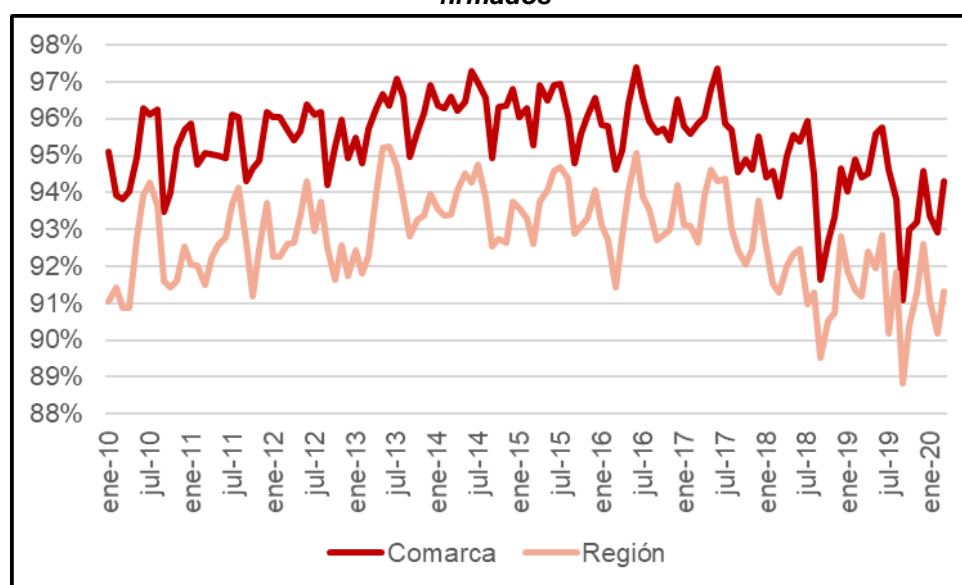
Fuente: Elaboración propia con datos del Servicio Regional de Empleo y Formación de la Región de Murcia.

**Tabla 10. Variación interanual en el número de contratos firmados en marzo de 2020 (%)**

Municipio	Total	Agricultura	Industria	Construcción	Servicios
Los Alcázares	-31,6	-59,7	0,0	-47,4	-2,6
Cartagena	-12,4	5,7	-34,8	-24,3	-31,2
Fuente Álamo	11,3	26,8	-55,1	-59,3	-25,2
Mazarrón	-31,1	-25,3	-9,1	-16,0	-38,2
San Javier	-33,5	-32,4	-55,6	-20,8	-36,9
San Pedro del Pinatar	-25,2	229,5	-21,3	-70,7	-47,8
Torre-Pacheco	-11,5	-8,0	0,0	-2,8	-35,3
La Unión	-55,1	-54,5	-55,6	-29,8	-59,0
Comarca	-16,6	-5,2	-36,4	-26,5	-33,5
Región	-15,1	-8,1	4,1	-22,5	-26,7

Fuente: Elaboración propia con datos del Servicio Regional de Empleo y Formación de la Región de Murcia.

**Gráfico 6. Porcentaje de nuevos contratos temporales en el total de nuevos contratos firmados**



Fuente: Elaboración propia con datos del Servicio Regional de Empleo y Formación de la Región de Murcia.

Finalmente, en cuanto a la modalidad de los nuevos contratos, el 94,3% de los firmados en la Comarca de Cartagena en marzo fueron temporales (ver gráfico 6). Esto supone un aumento de la temporalidad de los nuevos contratos de 1,4

p.p. con respecto a febrero de 2020 pero un ligero descenso de 0,1 p.p. con respecto a marzo de 2019. El porcentaje de nuevos contratos temporales sobre el total de nuevos contratos firmados en la Comarca en marzo de 2020 fue 3,0 p.p. superior al del conjunto de la Región de Murcia, que ascendió 1,1 p.p. hasta el 91,3%.

Fecha de elaboración del informe: 2 de abril de 2020.

Portada: Daniel López Tena.



Servicio de información parcialmente subvencionado por el Instituto de Fomento de la Región de Murcia, dentro del Convenio de Colaboración INFO-COEC para la ejecución del Programa Marco de Actividades [www.coec.es/info](http://www.coec.es/info)