

YKSILÖLLISET VARHAISELÄKKEET VUONNA 1986

**Raija Gould
Seppo Rinne**



**Eläketurvakeskuksen
tutkimuksia 1987:1**

YKSILÖLLISET VARHAISELÄKKEET VUONNA 1986

**Raija Gould
Seppo Rinne**



**Eläketurvakeskuksen
tutkimuksia 1987:1**

ISBN 951-9043-75-6

Gummerus Oy:n kirjapainossa
Jyväskylässä 1987

SAATTEEKSI

Yksilöllinen varhaiseläke otettiin uutena eläkemuotona käyttöön vuoden 1986 alusta. Käsillä olevaan raporttiin on koottu ensimmäisen voimassaolovuoden havainnot varhaiseläkkeen hakijoista, ennakkopäätöksistä ja eläkkeelle siirtyneistä. Tiedot koskevat työeläkelakien TEL, LEL, YEL ja MYEL perusteella eläkettä hakeneita. Aineisto on kerätty Eläketurvakeskuksen rekistereistä ja työeläkelaitoksilta.

Selvityksen ovat laatineet Raija Gould ja Seppo Rinne. Työsuhteiden kestoja ja työttömyyspäivärahoja koskevan aineiston on tuottanut Jari Kannisto. Pekka Mellais on koodannut otantatiedot ja osallistunut aineiston käsittelyyn.

SISÄLLYSLUETTELO

1	YKSILÖLLINEN VARHAISELÄKE	1
1.1	Joustava eläkeikäjärjestelmä	1
1.2	Yksilöllisen varhaiseläkkeen kriteerit	1
1.3	Yksilöllisen varhaiseläkkeen hakeminen	3
1.4	Eläkkeen määrä	3
2	YKSILÖLLISEN VARHAISELÄKKEEN (YVE) ENNAKKOPÄÄTÖSTÄ HAKENEET	5
2.1	Eläkehakemusten lukumäärä	5
2.2	Sukupuoli ja ikä	6
2.3	Eläkelaki	9
2.4	Alue	10
2.5	Ammatti	11
2.6	Työttömyys	16
2.7	Sairausvakuutuksen päiväraha	19
2.8	Siviilisäätö	20
3	YKSILÖLLISEN VARHAISELÄKKEEN ENNAKKOPÄÄTÖKSET	22
3.1	Päätösten lukumäärä	22
3.2	Yksilöllisen varhaiseläkkeen ennakkopäätöksen (YVE) ja työkyvyttömyyseläkepäätöksen (TK) saaneiden vertailu	22
3.3	Ennakkopäätösten hylkäysosuuden vaihtelu	30
4	YKSILÖLLISELLE VARHAISELÄKKEELLE SIIRTYNEET	40
4.1	Eläkkeelle siirtyneiden lukumäärä	40
4.2	Ennakkopäätöksen jälkeen eläkkeelle	41
4.3	YVE-eläkeläisten ja TK-eläkeläisten vertailu	46
4.4	Eläkkeiden suuruus	48
5	YHTEENVETO	52
5.1	Eläkkeiden lukumäärien kehitys	52
5.2	YVE-hakijoiden piirteitä	53
5.3	Miten YVE-hakijat poikkeavat TK-hakijoista?	54
5.4	Ratkaisukäytännön piirteitä	56
5.5	Eläkkeelle siirtyminen	56
5.6	Yksilölliset varhaiseläkkeet	57
6	VIITTEET	58
7	LIITTEET	59

1 YKSILÖLLINEN VARHAISELÄKE

1.1 Joustava eläkeikäjärjestelmä

Aikaisempaa joustavampi eläkkeelle siirtyminen tuli mahdolliseksi vuoden 1986 alusta. Silloin otettiin käyttöön kaksi uutta eläkeuotoa, yksilöllinen varhaiseläke ja varhennettu vanhuuseläke. Kolmas joustavan eläkejärjestelmän muoto, osa-aikaeläke, tuli käyttöön vuoden 1987 alussa.

Uudet eläkeuodot perustuvat vuonna 1983 mietintönsä jättäneen eläkeikäkomitean ehdotuksiin. Komitea katsoi, ettei kiinteä, 65 vuoden eläkeikäraja riittävästi vastaa nykyisiä olosuhteita ja tarpeita. Vanhenemiseen liittyvät muutokset tapahtuvat yksilöllisesti, eikä kaikille sopivaa yhtenäistä eläkeikärajaa näin voida osoittaa. Komitea esitti kiinteän eläkeiän järjestelmää täydennettäväksi uusilla varhaiseläkeuodoilla.

Joustavan eläkeikäjärjestelyn myötä eläkevakuutettu voi 60 vuotta täytettyään itse valita eläkkeelle siirtymisajankohdan ottamalla vanhuuseläkkeen varhennettuna; tällöin eläke on kuitenkin pysyvästi alennettu. Osa-aikaeläke mahdollistaa vähittäisen työstä luopumisen. Osa-aikaeläkkeen voi saada 60 vuotta täyttänyt, kokoaikatyöstä osa-aikatyöhön siirtyvä työntekijä tai yrittäjä. Yksilöllinen varhaiseläke puolestaan on työkyvyttömyyseläkkeen muoto. Se laajentaa ikääntyneiden työntekijöiden työkyvyttömyyden määrittelyä.

Yksilöllinen varhaiseläke ja varhennettu vanhuuseläke voidaan myöntää yksityisen sektorin työeläkelakien (TEL, LEL, YEL ja MYEL) sekä kansaneläkelain mukaan. Osa-aikaeläke sisältyy vain työeläkelakeihin.

1.2 Yksilöllisen varhaiseläkkeen kriteerit

Yksilöllisen varhaiseläkkeen kriteerit voidaan jakaa kahteen ryhmään. Osa eläkkeen saamisen ehdoista - ikä, eläkeikäisten

ansiotulojen enimmäismäärä ja työnteon lopettamisesta kulunut aika - voidaan määritellä täsmällisesti ja yksiselitteisesti. Toinen kriteeriryhmä muodostuu harkinnanvaraisista, työkyvyn alenemisen arvioinnissa huomioon otettavista seikoista.

Yksilöllisen varhaiseläkkeen saamisen ehdot on lueteltu Työntekijäin eläkelain 4 e §:n 1 momentissa. Siinä määritellään ensinnäkin, että eläkkeen saajan tulee olla täyttänyt 55 vuotta. Toinen täsmällisesti määritelty edellytys on ansiotyön lopettaminen tai huomattava vähentäminen. Eläkkeellä ollessa ansiotulot saavat olla keskimäärin korkeintaan 776 mk kuukaudessa (vuoden 1987 indeksissä). Kolmantena ehtona on eläkkeelle siirtyminen suoraan työelämästä. Yksilöllistä varhaiseläkettä ei voida myöntää, jos työnteon lopettamisesta on kulunut vuotta pitempi aika. Työttömyyspäivärahaajaksot ja opintovapaa voivat kuitenkin pidentää tätä määräaika.

Keskeisin ja samalla eniten harkinnanvaraisuutta sisältävä yksilöllisen varhaiseläkkeen kriteeri on työkyvyn aleneminen. Lakitekstissä työkyvyn aleneminen määritellään seuraavasti:

"...55 vuotta täyttäneellä työntekijällä on oikeus saada työkyvyttömyyseläkettä yksilöllisenä varhaiseläkkeenä, jos hänen työkykynsä, huomioon ottaen sairaus, vika tai vamma, ikääntymiseen liittyvät tekijät, ammatissaolon pitkäaikaisuus, hänelle työstä aiheutunut rasittuneisuus ja kuluneisuus sekä työolosuhteet, on pysyvästi siinä määrin alentunut, ettei hänen kohtuudella voida edellyttää enää jatkavan ansiotyötään."

Lain soveltamisohjeissa (Eläketurvakeskus 1985) on painotettu, että työkyvyn aleneminen tulee arvioida sairauteen, ikääntymiseen, rasittuneisuuteen, työssäoloaikaan ja työolosuhteisiin perustuvana kokonaisuutena. Sairautta ei näin korosteta eläkkeen ensisijaisena perusteena samalla tavoin kuin perinteisessä työkyvyttömyyseläkkeessä. Yksilöllisessä varhaiseläkkeessä sairaudelle rinnasteisia työkyvyn alenemisen kriteereitä ovat ikääntymisestä ja rasittuneisuudesta aiheutuvat työssä suoriutumisen vaikeudet. Soveltamisohjeissa mainitaan esimerkkinä muun muuassa ikääntymiseen ja työn automaatioon liittyvät ongelmat sekä työn rasittavuuden aiheuttama 'loppuunpalaminen'.

Ammatissaolon pitkäaikaisuudelle ja työolosuhteille ei laissa liioin ole haluttu antaa täsmällisiä kriteereitä. Työhistorian ja työolosuhteiden merkityksen arviointi on osa eläkkeensaannin edellytysten kokonaisharkintaa.

Yksilöllisessä varhaiseläkkeessä oleellista on myös, että hakijan jäljellä olevaa työkykyä verrataan hänen oman työnsä vaatimuksiin. Eläkkeensaannin edellytyksiä arvioitaessa harkitaan, voidaanko hakijan kohtuudella edellyttää jatkavan en-

tistä ansiotyötään, kun taas tavanomaisessa työkyvyttömyyseläkkeessä harkitaan pystyykö hakija johonkin hänelle sopivaan, saatavissa olevaan työhön.

1.3

Yksilöllisen varhaiseläkkeen hakeminen

Yksilölliselle varhaiseläkkeelle siirrytään tavallisesti suoraan työelämästä. Jotta työntekijä saisi aikaa varautua eläkkeelle jäämiseen, tai hän ei viäriin odotuksiin katkaisisi työsuhdettaan, on hänellä oikeus saada ennakkopäätös yksilöllisestä varhaiseläkkeestä. Ennakkopäätöksestä ilmenee täyttääkö työntekijä eläkkeen saamisen edellytykset, mikäli hän jättää ansiotyön. Myönteiseen ennakkopäätökseen liitetään myös arviolaskelma tulevan eläkkeen suuruudesta.

Myönteinen ennakkopäätös on eläkelaitosta sitova kuuden kuukauden ajan päätöksen lainvoimaiseksi tulosta. Myönteisen ennakkopäätöksen saaneen eläkkeenhakijan tarvitsee eläkkeelle siirtyäkseen ainoastaan ilmoittaa eläkelaitokselle ansiotyön lopettamisesta.

Ennakkohakemusmenettely on tavallisin tapa siirtyä yksilölliselle varhaiseläkkeelle, mutta eläkkeelle voi myös siirtyä ilman ennakkopäätöstä. Tällöin on yleensä kyse tavanomaiseen työkyvyttömyyseläkehakemukseen perustuvasta yksilöllisen varhaiseläkkeen myöntämisestä. Koska yksilöllinen varhaiseläke on työkyvyttömyyseläkkeen laji, voi eläkelaitos käsitellä tavanomaisen työkyvyttömyyseläkehakemuksen yksilöllistä varhaiseläkettä koskevana, mikäli se katsoo, ettei eläkkeenhakija täytä varsinaisen työkyvyttömyyseläkkeen kriteereitä.

Sekä ennakkopäätökseen että lopulliseen päätökseen voi hakea muutosta. Ensimmäinen valitusaste on eläkelautakunta. Sen päätöksestä voi edelleen valittaa vakuutusoikeuteen.

1.4

Eläkkeen määrä

Yksilöllinen varhaiseläke on markkamäärältään täyden työkyvyttömyyseläkkeen suuruinen. Eläkettä laskettaessa otetaan huo-

mioon sekä jo ansaittu työeläke että se eläkkeen määrä, joka olisi karttunut, mikäli varhaiseläkkeelle siirtyvä olisi jatkanut työtään vanhuuseläkeikään asti.

Yksilöllisellä varhaiseläkkeellä oleva saa tavallisesti sekä työeläkettä että kansaneläkettä. Työeläkelaitosten ja kansaneläkelaitoksen välisellä neuvottelumenettelyllä on ristikkäiset eläkepäätökset pyritty estämään. Julkisen sektorin eläkelakeihin ei sen sijaan sisälly yksilöllistä varhaiseläkettä. Työntekijä, jolla on sekä julkisia että yksityisiä työsuhteita saa näin yksilöllisen varhaiseläkkeen vain jälkimmäisten työsuhteiden osalta.

2

YKSILÖLLISEN VARHAISELÄKKEEN (YVE) ENNAKKOPÄÄTÖSTÄ HAKENEET

Kuinka innokkaasti yksilöllistä varhaiseläkettä on sen ensimmäisen voimassaolovuoden aikana haettu? Minkälaisia eläkkeen hakijat ovat? Onko hakijajoukko vuoden mittaan muuttunut? Näitä kysymyksiä tarkastellaan seuraavassa osittain tilastotietojen, osittain otosaineiston perusteella.

Otos käsittää noin 20% kaikista vuoden 1986 loppuun mennessä vireille tulleista yksilöllisen varhaiseläkkeen ennakkopäätöshakemuksista (ks. liite 1). Otokseen sisältyvät tiedot on kerätty eläkelaitoksilta.

Hakemusten lukumäärän samoin kuin hakijoiden iän, sukupuolen ja eläkelain tarkastelu perustuu Eläketurvakeskuksen rekistereistä kerättyihin tilastotietoihin. Kaikki vuoden 1986 loppuun mennessä vireille tulleet hakemukset ovat tarkastelussa mukana.

Asuinaluetta, ammattia, siviilisäätyä ja sairausvakuutuksen päivärahaa koskevat tiedot ovat otosaineistosta. Työttömyyttä on selvitetty sekä otos- että rekisteriaineistolla: tieto työttömänä työnhakijana olemisesta perustuu otokseen, työttömyysavustuspäivät puolestaan rekisteriin.

Yksilöllisen varhaiseläkkeen hakijoiden määrää on pyritty myös suhteuttamaan potentiaaliseen hakijajoukkoon. Vertailuaineistona on käytetty joko 55-64-vuotiasta työeläkevakuutettua väestöä tai väestölaskentatietoihin perustuvaa ammatissa toimivaa väestöä.

2.1

Eläkehakemusten lukumäärä

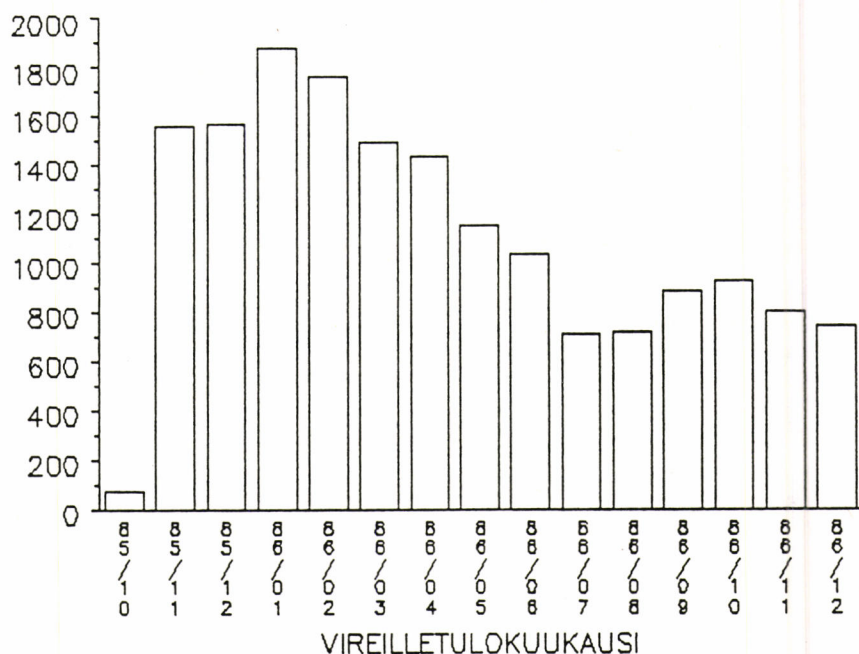
Yksilöllisiä varhaiseläkkeitä on haettu runsaasti. Vuoden 1986 loppuun mennessä oli työeläkelaitokseen tullut noin 16500 yksilöllisen varhaiseläkkeen ennakkopäätöshakemusta.

Ennakkopäätöstä oli mahdollista hakea jo ennen lain voimaantuloa, vuoden 1985 puolella. Suurimmat hakemusmäärät ajoittuivatkin vuoden 1985 lopulle ja vuoden 1986 ensimmäiselle kol-

mannekselle. Kaikkein eniten hakemuksia tuli vireille tammi-kuussa 1986: silloin kirjattiin lähes 1900 YVE-hakemusta. Kesäkuukausiin mennessä uusien hakemusten määrä oli selvästi vähentynyt. Heinä-elokuussa hakemuksia tuli noin 700 kuukaudessa ja syksyllä hieman enemmän, noin 900 kuukaudessa.

Kuvio 1.

Yksilöllisen varhaiseläkkeen ennakkopäätöshakemukset vireilletulokuukauden mukaan



2.2

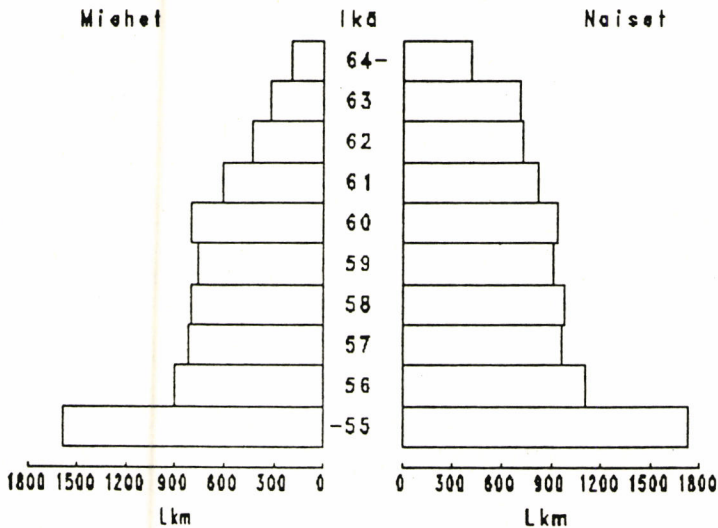
Sukupuoli ja ikä

Naiset ovat hakeneet yksilöllisen varhaiseläkkeen ennakkopäätöstä enemmän kuin miehet. Vuoden 1986 loppuun mennessä vireille tulleista hakemuksista 9300 oli naisten ja 7200 miesten jättämiä (ks. liitetaulukko 1).

Nuorimmissa, 54-55-vuotiaiden ikäluokissa¹ miehiä oli hakijoina kuitenkin lähes yhtä paljon kuin naisia. Sen sijaan hakijajoukon vanhimmista ikäluokista, 63-64-vuotiaista, naisia oli yli kaksi kolmasosaa.

Kuvio 2.

31.12.1986 mennessä yksilöllistä varhaiseläkettä hakeneet iän ja sukupuolen mukaan



Yksilöllisen varhaiseläkkeen hakijajoukko painottuu nuorimpiin ikäryhmiin. Vuonna 1986 kaksi kolmasosaa hakijoista oli alle 60-vuotiaita.

Aivan ensimmäisten hakijoiden joukossa myös vanhempiin ikäluokkiin kuuluvia oli suhteellisen paljon. Nuorempien ikäluokkien osuus on kuitenkin kaiken aikaa kasvanut. Vuoden 1985 lopulla hakemuksensa jättäneistä 20% oli 54-55-vuotiaita. Joulukuussa 1986 hakeneista tämän ikäisiä oli jo 37%.

Hakijajoukon nuortuessa on naisten enemmistö hieman kaventunut. Vuoden 1985 lopulla 59% hakijoista oli naisia. Vuotta myöhemmin naisia oli 54%.

1

Yksilöllisen varhaiseläkkeen alaikäraja on 55 vuotta. Ennakkopäätöstä voi kuitenkin hakea jo aikaisemmin, 54-vuotiaana.

Naisten ja nuorimpien eläkkeeseen oikeutettujen suuri hakijamäärä ei selity 55-64-vuotiaiden väestörakenteella. Myös suhteutettuna työeläkevakuutettuun väestöön naisten ja nuorimpien hakijoiden määrä on suuri (kuvio 3).

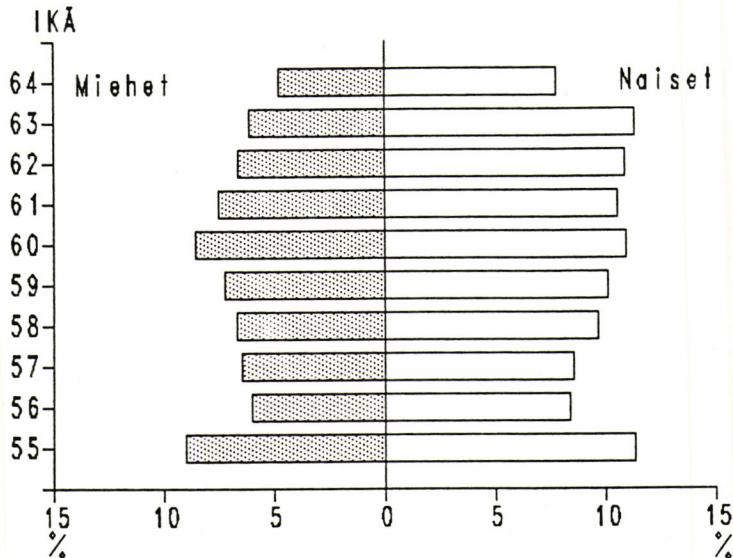
Kaikista niistä TEL-, LEL-, YEL- ja MYEL-vakuutetuista, joilla iän ja työsuhteen voimassaolon perusteella oli oikeus yksilölliseen varhaiseläkkeeseen, 8,7% jätti ennakkopäätöshakemuksen vuoden 1986 loppuun mennessä. Naisilla hakemistiheys oli 10,2% ja miehillä 7,3%.

Viisivuotissikäryhmittäin tarkasteltuna hakemistiheys on melko tasainen: 55-59-vuotiaista vakuutetuista 8,6% ja 60-64-vuotiaista 8,8% on hakenut yksilöllistä varhaiseläkettä. Alla olevasta kuviosta kuitenkin havaitaan selviä ikävuosittaisia eroja. Korkein hakemistiheys on 55-vuotiailla ja alhaisin vanhuuseläkeiän kynnyksellä, 64-vuotiailla.

Hakemistiheyden ikäryhmittäinen vaihtelu on miehillä ja naisilla erilainen. Naisilla hakemistiheys kasvaa 56-vuotiaista 63-vuotiaisiin, miehillä kasvua on vain 60-vuotiaisiin asti. Ilmeisesti veteraanieläkkeelle siirtyminen on vähentänyt vanhempien miesten hakeutumista yksilölliselle varhaiseläkkeelle.

Kuvio 3.

31.12.1986 mennessä yksilöllistä varhaiseläkettä hakeneiden %-osuus työeläkevakuutetusta väestöstä iän ja sukupuolen mukaan



2.3 Eläkelaki

Valtaosa yksilöllisen varhaiseläkkeen ennakkohakemuksista tulee TEL/YEL-laitosten ratkaistaviksi. Viidesosa hakemuksista on MYEL:n ja vajaa kymmenesosa LEL:n piiriin kuuluvia.

Taulukko 1.

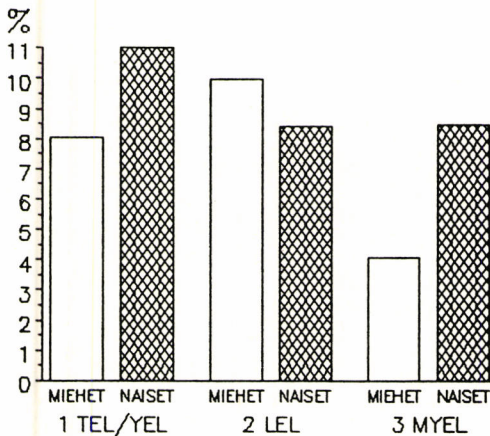
31.12.1986 mennessä yksilöllistä varhaiseläkettä hakeneet eläkelain mukaan

	TEL/YEL	LEL	MYEL	Kaikki
Miehet	5065	1123	1027	7215
Naiset	6840	243	2242	9325
Kaikki	11905	1366	3269	16540

Suhteessa työeläkevakuutettuun väestöön YVE-ennakkopäätöksen hakemistiheys on korkein TEL/YEL:n naisilla. Miehillä hakemistiheys on korkein LEL:n piirissä. Alhaisimmillaan hakemistiheys on MYEL-vakuutetuilla miehillä.

Kuvio 4.

31.12.1986 mennessä yksilöllistä varhaiseläkettä hakeneiden %-osuus 55-64-vuotiaasta työeläkevakuutetusta väestöstä eläkelain mukaan



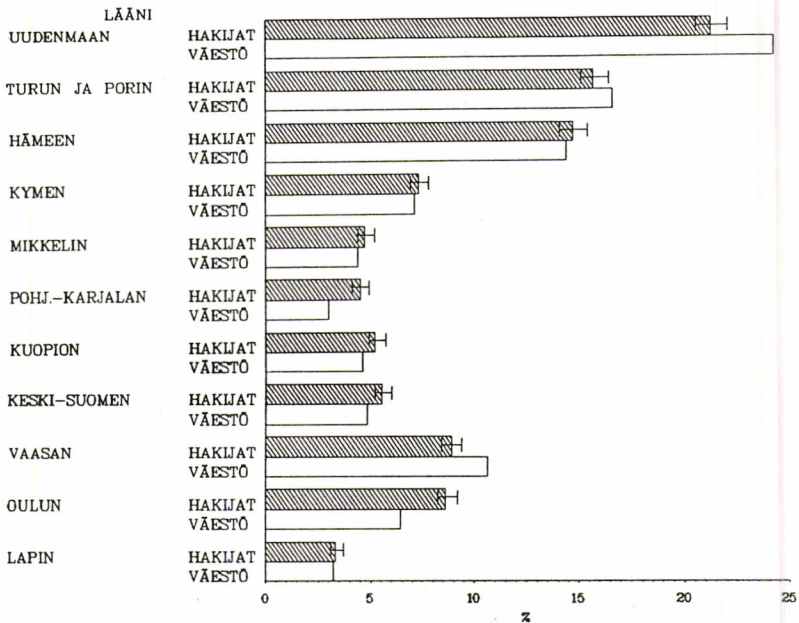
Ainakin osittain MYEL-vakuutettujen alhaisempi hakemistiheys johtunee maatalousyrittäjien erityiseläkkeistä. Maatilansa luovuttava 55-64-vuotias viljelijä voi määrätyn edellytyksin saada joko sukupolvenvaihdoseläkettä tai luopumiseläkettä. Näitä luopumisjärjestelmän eläkkeitä alkoi vuonna 1986 lähes 3500.

2.4 Alue

Kuviossa 5 esitetään yksilöllisen varhaiseläkkeen hakijoiden jakautuminen lääneittäin. Koska aluetieto perustuu otosaineistoon, on kuvioon merkitty myös otoksen perusteella lasketujen estimaattien vaihteluväli koko aineistossa. Pylväisiin piirretyt janat osoittavat siten väliä, jolle ko. läänissä asuvien osuus kaikista YVE-hakijoista sijoittuu 95%:n todennäköisyydellä.

Kuvio 5.

YVE-hakijat ja 55-64-vuotiaat ammatissa toimivat lääneittäin



HAKIJAT=20%:n otos vuoden 1986 YVE-hakemuksista.
VÄESTÖ =Väestölaskenta 1980.

Vertailuaineistona on kuviossa 5 esitetty ammatissa toimivan väestön läänijakauma. Vähäiset erot yksilöllisen varhaiseläkkeen hakijoiden ja vastaavan ikäisten ammatissa toimivien läänijakaumissa noudattavat työkyvyttömyystiheyksissä havaittuja alueellisia eroja. Yksilöllistä varhaiseläkettä on haettu Itä- ja Pohjois-Suomessa innokkaammin kuin eteläisemmässä osassa maata. Rannikkoseudulla eli Uudenmaan, Turun ja Porin sekä Vaasan lääneissä asuu yksilöllisen varhaiseläkkeen hakijoista 46% ja vastaavan ikäisestä ammatissa toimivasta väestöstä 51%. Pohjois-Karjalan ja Oulun lääneissä suhde on päinvastainen: YVE-hakijoista asuu tällä alueella 13% ja ammatissa toimivista 9%.

Erityisesti vanhempien YVE-hakijoiden alueellinen jakauma on kuitenkin vuoden mittaan muuttunut. Vuoden 1986 ensimmäisellä puoliskolla eläkettä hakeneista 60-64-vuotiaista 16% asui Pohjois-Karjalan, Oulun tai Lapin läänissä. Heinäkuussa 1986 tai sen jälkeen hakeneista vain 8% asui tällä alueella.

Vanhempien YVE-hakijoiden väheneminen Itä- ja Pohjois-Suomen alueella voi olla seurausta alueen "läpieläkeläistymisestä". Vuoden 1985 lopulla alueen 60-64-vuotiaasta väestöstä jo 75% oli eläkkeellä. Yksilöllisen varhaiseläkkeen voimaantuloa odottaneiden jälkeen uusia potentiaalisia eläkkeen hakijoita lienee tällä alueella harvassa.

2.5

Ammatti

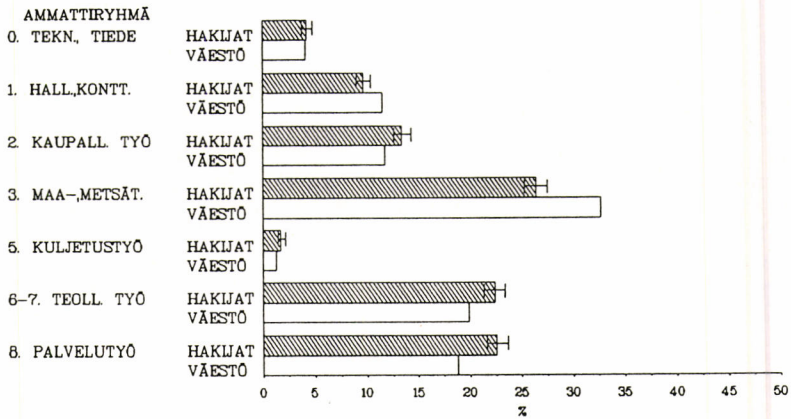
Yksilöllistä varhaiseläkettä hakeneiden kymmenen yleisintä ammattinimikettä ovat maatalousyrittäjä, siivooja, myyjä, autonkuljettaja, kauppias, kirvesmies, pakkaaja, teollisuusompelija, liikeyrityksen johtaja ja varastotyöntekijä. Myös keittäjiä, tarjoilijoita, konttoristeja, metsureita, rakennustyömiehiä, sähköasentajia ja metallimiehiä on hakijoiden joukossa paljon.

Kuviossa 6 verrataan yksilöllisen varhaiseläkkeen hakijoiden ja vastaavan ikäisen väestön ammattijakaumia. Vertailuväestöstä on poistettu julkisella sektorilla työskentelevät, jotta se paremmin vastaisi yksityisen sektorin työeläkelakien perusteella yksilöllistä varhaiseläkettä hakevia. Jonkin verran virhettä vertailuun kuitenkin aiheutuu väestölukujen ajankohdasta. Väestötiedot ovat vuodelta 1980, YVE-hakijoiden ammatitiedot puolestaan vuodelta 1985 tai 1986.

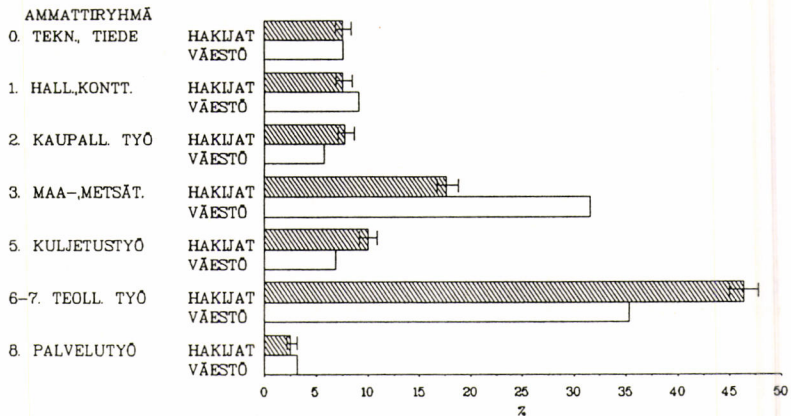
Kuvio 6.

YVE-hakijoiden ja väestön ammattijakaumat

Naiset



Miehet



YVE-HAKIJAT = 20% otos vuoden 1986 YVE-hakemuksista. Jana osoittaa vaihteluvälin, jolle ko. ammattiryhmän osuus koko aineistosta sijoittuu 95%:n todennäköisyydellä.

VÄESTÖ = 55-64-vuotiaat yksityisen sektorin palkansaajat vuoden 1980 väestölaskennan mukaan.

Kuviosta 6 näkyy, että yksilöllistä varhaiseläkettä hakeneiden miesten ammattijakauma on painottunut teollisuustyöhön. YVEä hakeneista miehistä lähes puolet tekee teollisuus- tai rakennustyötä. Vastaavasti kaikista yksityisen sektorin 55-64-vuotiaista miehistä näille aloille sijoittuu runsas kolmannes. Myös autonkuljettajien ja kauppiaiden osuus on yksilöllistä varhaiseläkettä hakeneilla miehillä jonkin verran suurempi kuin vertailuväestöllä.

Naisilla ei YVE-hakijoiden ja vertailuväestön ammattijakaumissa ole yhtä selkeitä eroja kuin miehillä. Palvelutöitä tekeviä on yksilöllistä varhaiseläkettä hakeneiden naisten joukossa enemmän kuin vertailuväestössä. Samansuuntainen ero, joskin varsin pieni, on myös myyntityössä ja teollisuustyössä.

Päinvastainen ero - eli ammattiryhmän osuus on YVE-hakijoilla pienempi kuin vertailuväestöllä - näkyy selkeimmin maataloustyössä. Maanviljelijöitä on yksilöllisen varhaiseläkkeen hakijoiden joukossa suhteellisesti vähemmän kuin vastaavan ikäisessä ammatissa toimivassa väestössä. Erityisesti miehillä ero on suuri: yksilöllisen varhaiseläkkeen hakijoista alle 20%, sen sijaan vertailuväestöstä yli 30% sijoittuu maan- ja metsätaloustyön ammattiryhmään.

Seuraavassa siirrytäänkin tarkastelemaan yksinomaan palkansaajien ammattirakennetta, yrittäjät rajataan tarkastelun ulkopuolelle.

Yksilöllisen varhaiseläkkeen hakijoista on palkansaajiksi määriteltä TEL:n tai LEL:n mukaisen ennakkopäätöksen saaneet. Vertailuaineistona on yksityisen sektorin 55-64-vuotias palkansaajaväestö. Väestötiedot ovat vuodelta 1980.

PALKANSAAJANAIKISILLA (kuvio 7) näkyvimät erot ovat siivoustyössä ja toimistotyössä. Yksilöllisen varhaiseläkkeen hakijoista runsas 20% on tehnyt siivoustyötä, ja kaikista palkansaajanaikaisista puolestaan 15%. Toimistotyötä tehneitä yksilöllisen varhaiseläkkeen hakijoissa on sen sijaan selvästi vähemmän kuin vertailujoukossa.

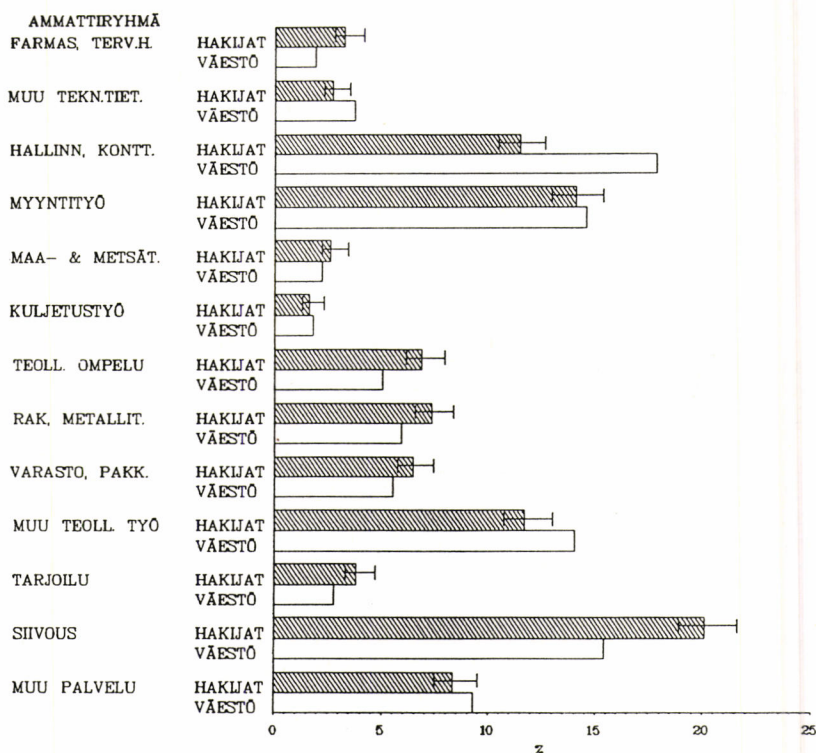
Muut yksittäiset ammattiryhmät ovat varsin pieniä, ja erotkin jäävät näin viitteellisiksi. Tarjoilutyötä, teollisuusompelua rakennus- ja metalliteollisuuden töitä sekä farmasiatyötä tehneitä on yksilöllisen varhaiseläkkeen hakijoissa hieman enemmän kuin vertailuväestössä.

Yksilöllisen varhaiseläkkeen ensimmäisen voimassaolovuoden aikana on eläkettä hakeneiden naisten ammattirakenne jonkin verran muuttunut. Palveluammattien, erityisesti siivoustyön

osuus on vähentynyt: kesäkuun loppuun mennessä yksilöllistä varhaiseläkettä hakeneista palkansaajanaisista 21% oli siivoojia, loppuvuonna hakeneista siivoojia oli 13%. Teollisuus-työn, samoin kuin toimisto- ja myyntityön osuudet ovat sen sijaan vuoden mittaan hiukan kasvaneet.

Kuvio 7.

Palkansaajina toimineiden YVE-hakijoiden ja palkansaajaväestön ammattijakaumat, NAISET



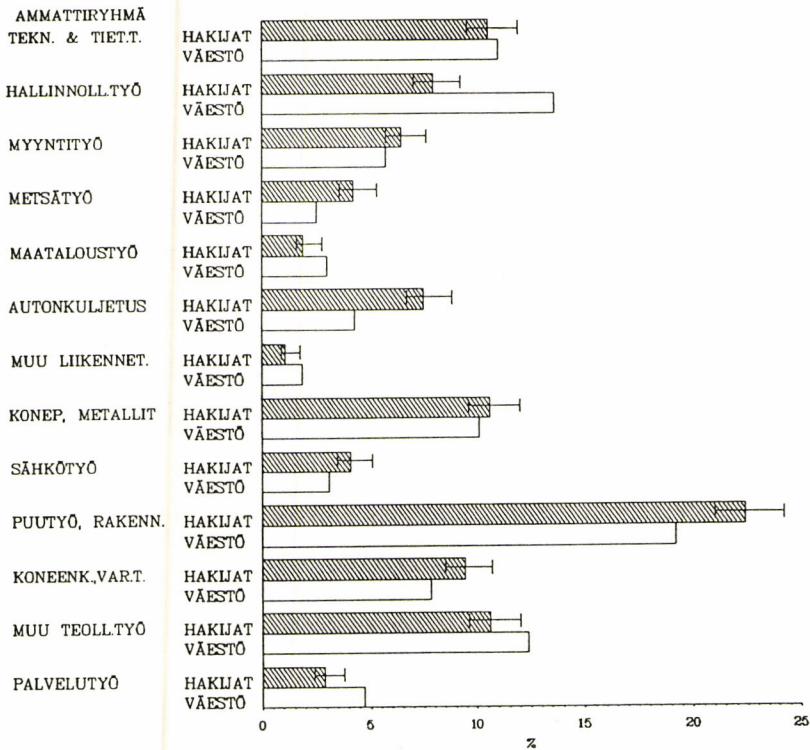
YVE-HAKIJAT = 20% otos vuonna 1986 ratkaistuista TEL:n tai LEL:n mukaisista hakemuksista. Jana osoittaa vaihteluvälin, jolle ko. ammattiryhmän osuus koko aineistosta sijoittuu 95%:n todennäköisyydellä.

VÄESTÖ = 55-64-vuotiaat yksityisen sektorin palkansaajat vuoden 1980 väestölaskennan mukaan.

PALKANSAAJAMIESTEN ammattijakaumat esitetään kuviossa 8. Hallinnollista työtä ja palvelutyötä (lähinnä vartiointia ja kiinteistön hoitoa) tehneitä on yksilöllisen varhaiseläkkeen hakijoissa vähemmän kuin vertailuväestössä ja metsä-, kuljetus- tai rakennustyötä tehneitä on puolestaan enemmän. Myös sähköasentajia ja trukin- tai nosturinkuljettajia (koneenkäyttö) on YVE-hakijoissa hieman enemmän kuin vertailuväestössä.

Kuvio 8.

Palkansaajina toimineiden YVE-hakijoiden ja palkansaajaväestön ammattijakaumat, MIEHET



YVE-HAKIJAT = 20% otos vuonna 1986 ratkaistuista TEL:n tai LEL:n mukaisista hakemuksista. Jana osoittaa vaihteluvälin, jolle ko. ammattiryhmän osuus koko aineistosta sijoittuu 95%:n todennäköisyydellä.

VÄESTÖ = 55-64-vuotiaat yksityisen sektorin palkansaajat vuoden 1980 väestölaskennan mukaan.

Erot metsätyön ja kuljetustyön osuuksissa YVEä hakaneilla ja kaikilla palkansaajamiehillä ovat selkeimmät nuoremmassa ikäryhmässä. Rakennustyön osuudessa havaittu ero on sen sijaan selkein vanhemmassa ikäryhmässä. 60-64-vuotiaista yksilöllistä varhaiseläkettä hakaneista palkansaajamiehistä 27% on tehnyt työtä puuteollisuudessa tai rakennusalalla; vertailuväestössä vastaava osuus on 18%.

Vuoden 1986 aikana on yksilöllistä varhaiseläkettä hakaneiden palkansaajamiesten ammattirakenne hieman muuttunut. Teollisuustyön osuus on kasvanut ja pienempien ammattiryhmien osuudet vastaavasti supistuneet. Selkein vuoden mittaan tapahtunut muutos on kuitenkin rakennusalan sisäinen. Alkuvuonna eläkettä hakaneista rakennusalan miehistä suurin osa oli ammattitaitoisia työntekijöitä, erilaisia aputoita tekeviä oli vajaa 15%. Loppuvuonna rakennusalan aputyömiesten osuus oli kasvanut 35%:iin ja ammattitaitoisten työntekijöiden osuus vastaavasti pienentynyt.

YRITTÄJÄT (muut kuin maatalousyrittäjät) hakevat yksilöllistä varhaiseläkettä hieman keskimääräistä useammin. Vuoden 1986 aikana ratkaistuista yksilöllisen varhaiseläkkeen ennakkopäätöshakemuksista 11% kuului YEL:n piiriin. Vastaavan ikäisestä työeläkevakuutetusta väestöstä yrittäjiä oli vuoden 1985 lopussa 9%.

Yksilöllistä varhaiseläkettä hakaneista yrittäjänaisista yli puolet on kauppiaita ja runsas kymmenesosa parturi-kampaajia. Miehistä kauppiaita on kolmasosa ja toinen kolmannes on autoilijoita.

2.6 Työttömyys

Yksilöllistä varhaiseläkettä hakaneiden työttömyydestä saadaan tietoa sekä eläkehakemuslomakeilta että Eläketurvakeskuksen rekistereistä. Hakemuslomakkeisiin perustuvat työttömyystiedot koskevat seuraavassa otosaineistoa, rekisteritiedot kaikkia hakijoita.

Eläkehakemuslomakkeella tiedustellaan onko hakija ollut viimeksi kuluneiden kahden vuoden aikana työttömänä työnhakijana. Kaikista YVE-hakijoista 10% on vastannut kysymykseen myönteisesti.

Taulukko 2.

Eläkkeen hakemista edeltäneiden kahden vuoden aikana työttömänä työnhakijana olleiden %-osuus YVE-hakijoista (20% otos)

	TEL/YEL	LEL	MYEL	Kaikki
Miehet				
55-59v.	7	40	22	15
60-64v.	4	28	9	9
Naiset				
55-59v.	10	50	7	10
60-64v.	4	33	1	4
Kaikki	7	38	8	10

Edellä olevassa taulukossa näkyvät työttömänä olleiden prosentiosuudet sukupuoli-, ikä- ja lakiryhmittäin. Nuoremmat ovat olleet työttömänä useammin kuin vanhemmat. Eniten työttömänä olleita on 55-59-vuotiaiden LEL-työntekijöiden joukossa. MYEL:n miehet ovat myös olleet paljon työttömänä; monet heistä tekevät maataloustyön ohella LEL:n piiriin kuuluvia töitä.

Onko työttömänä olleiden YVE-hakijoiden osuus koko vastaavan ikäiseen työvoimaan verrattuna suuri vai pieni? Tarkkaa vertailulukua ei ole saatavissa, mutta vuoden 1985 työttömyystiedot viittaavat siihen, että YVE-hakijoiden työttömyys on ollut keskimääräistä vähäisempää. Vuoden 1985 aikana oli nimittäin 15% koko 55-64-vuotiaasta työvoimasta työttöminä työnhakijoina¹. YVE-hakijoilla työttömänä työnhakijoina olleiden osuus, 10%, kattaa kahden vuoden jakson (lähinnä vuodet 1984 ja 1985) ja on silti pienempi kuin koko väestön vastaava osuus yhdeltä vuodelta.

Myös Eläketurvakeskuksen rekistereistä kerätyt työttömyyspäivärahatiedot tukevat käsitystä yksilöllisen varhaiseläkkeen hakijoiden keskimääräistä vähäisemmästä työttömyydestä. TEL:n tai LEL:n mukaisen ennakkopäätöksen saaneista yksilöllisen varhaiseläkkeen hakijoista 9% sai vuoden 1985 aikana ansioon suhteutettua työttömyyspäivärahaa. Kaikista TEL:n tai LEL:n

¹ 55-64-vuotiaiden työttömien työnhakijoiden lukumäärä vuonna 1985 = 35 000 (Lönnberg 1986,27). 55-64-vuotias työvoima vuoden 1984 lopussa 276 000 - työttömyyseläkeläiset 46 000 = 230 000.

piiriin kuuluvista 55-64-vuotiaista, vuonna 1985 työsuhteessa olleista, 13% sai kyseisenä vuonna työttömyyspäivärahaa.

Vertailuväestöksi on tässä yhteydessä valittu vuonna 1985 työsuhteessa olleet, koska myös yksilöllisen varhaiseläkkeen hakijoista valtaosa oli vielä vuonna 1985 työsuhteessa. Pitkäaikaistyöttömät, joilla vuonna 1985 ei ollut työsuhdetta, eivät näin sisälly tarkasteluun.

Taulukosta 3 käy kuitenkin ilmi, että yksilöllisen varhaiseläkkeen hakijat ovat olleet keskimääräistä vähemmän työttöminä vain TEL:n piirissä. LEL:n piirissä työttömyyspäivärahaa saaneita on yksilöllisen varhaiseläkkeen hakijoiden joukossa enemmän kuin vertailuväestössä.

Taulukko 3.

TEL:n tai LEL:n piiriin kuuluvien, vuonna 1985 työttömyyspäivärahaa saaneiden %-osuus YVE-hakijoista ja kaikista vuonna 1985 yksityisen sektorin työsuhteissa olleista

	Miehet		Naiset	
	55-59	60-64	55-59	60-64
<i>TEL</i>				
YVE-hakijat	7	3	8	2
kaikki työsuhteiset	11	8	14	10
<i>LEL</i>				
YVE-hakijat	38	30	28	25
kaikki työsuhteiset	31	24	25	16

Yksilöllisen varhaiseläkkeen hakijoiden työttömyyskaudet ovat sekä TEL:n että LEL:n piirissä olleet keskimääräistä lyhyempiä. Tämä näkyy taulukosta 4, jossa tarkastellaan työttöminä olleiden keskimääräistä avustuspäivien lukumäärää. Erityisesti TEL:n piiriin kuuluvilla työttöminä olleilla YVE-hakijoilla työttömyysrahopäivien lukumäärä on huomattavasti pienempi kuin vertailuväestöllä.

Taulukko 4.

Työttömyyspäivärahaa saaneiden keskimääräinen avustuspäivien lukumäärä vuonna 1985

	Miehet		Naiset	
	55-59	60-64	55-59	60-64
TEL				
YVE-hakijat	28	68	36	37
kaikki työsuhteiset	105	115	103	114
LEL				
YVE-hakijat	47	36	86	103
kaikki työsuhteiset	61	60	102	112

2.7**Sairausvakuutuksen päiväraha**

Varsinaista työkyvyttömyyseläkettä edeltää yleensä vuoden mittainen sairausvakuutuksen päiväraajakso. Yksilölliseen varhaiseläkkeeseen ei sen sijaan liity sairausvakuutuksen päivärahan ensisijaisuutta; eläke alkaa tavallisesti heti työsuhteen päättymistä seuraavan kuukauden alusta.

Otosaineiston mukaan kolmasosa yksilöllisen varhaiseläkkeen hakijoista on hakemuslomakkeella ilmoittanut saaneensa tai ainakin hakeneensa sairausvakuutuslain mukaista päivärahaa viimeksi kuluneiden kahden vuoden aikana. Todellisuudessa päivärahaa saaneita lienee kuitenkin enemmän, sillä lyhyemmissä sairausjaksoissa, työnantajan maksaessa sairausajan palkkaa suoritetaan sairausvakuutuslain mukainen korvaus työnantajalle, eikä hakija ehkä näin huomaa kyseistä korvausta saaneensa.

Miehet ja naiset ovat ilmoittaneet saaneensa sairausvakuutuslain mukaista päivärahaa jokseenkin yhtä usein. Sen sijaan ikäryhmittäin päivärahatiedoissa on vähän eroa. Alle 60-vuotiaista 35% ja 60-64-vuotiaista 28% kertoo saaneensa tai hakeneensa sairauspäivärahaa.

Sairausvakuutuksen päivärahaa saaneiden osuus vaihtelee myös eläkelaeittain. Eniten päivärahaa saaneita tai hakeneita on LEL:n piiriin kuuluvien joukossa: noin 40%. TEL/YEL:n ja

MYEL:n piiriin kuuluvista noin 30% on saanut tai hakenut päivärahaa.

Yksilöllisen varhaiseläkkeen hakijoiden sairauspäivärahauskautien pituutta ei ole systemaattisesti selvitetty. Hakemusasiakirjojen selailu antaa kuitenkin vaikutelman, että eläkkeen hakemista edeltävien vuosien päivärahauskautet ovat olleet yleensä varsin lyhyitä.

Kansaneläkelaitoksen sairausvakuutustilastoihin verraten voidaan arvioida, että yksilöllisen varhaiseläkkeen saajat eivät sairauspäivärahauskautien suhteen suurestikaan poikkea muista samanikäisistä. KELAn tilastojen mukaan 55-64-vuotiaita päivärahaa saaneita oli vuonna 1985 lähes 66000. Eli koko 55-64-vuotiaiden ikäryhmästä 13% sai sairauspäivärahaa vuoden 1985 aikana (Ikä- ja ammattitilastot 1985).

Jos päivärahan saajat suhteutetaan koko väestön sijasta ammatissa toimivaan väestöön (95% päivärahan saajista oli vuonna 1985 ammatissa toimivia, mt.), prosenttiosuus kohoaa lähelle kolmeakymmentä. Tämä on varsin lähellä edellä esitettyä YVE-hakijoiden sairauspäivärahatietoa: kolmasosa hakijoista on saanut tai hakenut sairauspäivärahaa eläkkeen hakemista edeltäneiden kahden vuoden aikana.

2.8

Siviilisääty

Yksilöllisen varhaiseläkkeen hakijoista kolme neljäsosaa on naimisissa. Taulukosta 5 näkyy, että naimisissa olevia on YVE-hakijoiden joukossa jonkin verran enemmän kuin koko 55-64-vuotiaassa väestössä.

Aikaisemmissa selvityksissä on todettu, että myös 55-64-vuotiaat varsinaista työkyvyttömyyseläkettä saavat ovat useammin naimisissa kuin muu vastaavan ikäinen väestö. Yksilöllisen varhaiseläkkeen hakijoista poiketen tämän ikäisten työkyvyttömyyseläkeläisten joukossa on kuitenkin myös eronneita miehiä ja naisleskiä enemmän kuin koko väestössä (Hyrkkänen 1980, 3-5).

Taulukko 5.

YVE-hakijoiden ja 55-64-vuotiaan väestön siviilisäätyjakau-
ma

	Miehet		Naiset	
	YVE %	Väestö %	YVE %	Väestö %
Avioliitossa	82	78	70	61
Eronnut	6	7	8	8
Leski	3	4	13	20
Naimaton	9	11	9	11
Yhteensä	100	100	100	100

YVE = 20% otos vuoden 1986 YVE-hakemuksista

Väestö = väestö vuonna 1984

3

YKSILÖLLISEN VARHAISELÄKKEEN ENNAKKOPÄÄTÖKSET

3.1

Päätösten lukumäärä

Yksilöllisen varhaiseläkkeen ennakkohakemuksia tuli vuoden 1986 loppuun mennessä noin 16500. Ennakkopäätöksiä annettiin vuoden 1986 aikana hieman yli 13000. Näistä 9000 oli myönteisiä päätöksiä ja runsaat 4000 hylkäyksiä (liitetaulukko 2).

Hylkäyspäätöksistä 3900 perustui harkinnanvaraisiin syihin. Hakijan ei katsottu täyttävän työkyvyn alenemiselle asetettuja sairauteen, ikääntymiseen, rasittuneisuuteen, työssäoloaikaan ja työolosuhteisiin liittyviä kriteereitä. Loput, noin 250 hylkäystä perustuivat eläkeoikeuden puuttumiseen muista kuin työkyvyn alenemiseen liittyvistä syistä. Tavallisimmin kysymyksessä oli ns. tulevan ajan oikeuden puuttuminen, eli hakijan viimeisen työeläkelakien mukaisen työ- tai yrittäjäsuhteen päättymisestä oli kulunut vuotta pitempi aika.

3.2

Yksilöllisen varhaiseläkkeen ennakkopäätöksen (YVE) ja työkyvyttömyyseläkepäätöksen (TK) saaneiden vertailu

Varsinaisia työkyvyttömyyseläkkeitä ratkaistiin vuoden 1986 aikana 55-64-vuotiaiden ikäryhmässä jokseenkin yhtä paljon kuin yksilöllisiä varhaiseläkkeitä, eli lähes 13000. Seuraavassa tarkastellaan miten nämä kaksi joukkoa poikkeavat toisistaan.

Vertailtavana ovat siis eläkepäätöksen saaneet. Yhtä hyvin voitaisiin kuitenkin puhua hakijoiden vertailusta, sillä päätöksen saaneet poikkeavat hakijoista ainoastaan ajallisesti: kaikki vuoden 1986 aikana eläkettä hakeneet eivät vielä vuoden loppuun mennessä olleet saaneet päätöstä.

SUKUPUOLI ja IKÄ. Taulukosta 6 näkyy, että 55-64-vuotiaista työkyvyttömyyseläkepäätöksen saaneista miehiä ja naisia on yhtä paljon, sen sijaan YVE-joukko on naisennemmistöinen.

Taulukko 6.

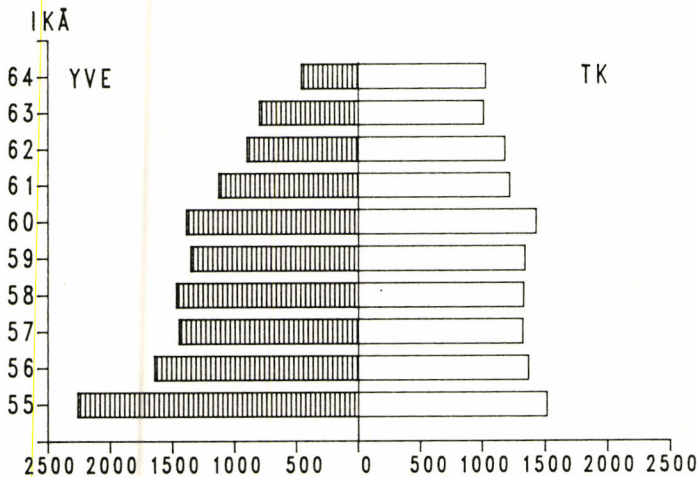
Vuonna 1986 YVE-ennakkopäätöksen ja 55-64-vuotiaiden TK-päätöksen saaneiden sukupuolijakaumat

	YVE-ennakkop. %	TK-päätös %
Miehiä	43	50
Naisia	57	50
Yhteensä	100	100

Myös ikäjakauma on TK-päätöksen saaneilla tasaisempi kuin YVE-päätöksen saaneilla. Ikäjakumien erot näkyvät alla olevasta kuviosta. TK-päätöksen saaneita on varsin tasaisesti kaikissa ikäluokissa, kun taas YVE-päätöksen saaneet painottuvat nuorempiin ikäluokkiin.

Kuvio 9.

Vuonna 1986 YVE-ennakkopäätöksen ja TK-päätöksen saaneiden lukumäärät ikäryhmittäin



ELÄKELAKI. Seuraavassa taulukossa verrataan YVE-päätöksen ja TK-päätöksen saaneiden lakijakaumia.

Naisilla jakaumat eroavat toisistaan lähinnä lukumääräisesti pienen LEL-ryhmän osalta. YVE-tapauksissa on LEL:n piiriin kuuluvia vähemmän kuin vastaavan ikäisissä TK-tapauksissa.

Miehillä selkeimmät erot lakijakaumissa ovat TEL:n ja LEL:n kohdalla. YVE-päätöksen saaneet kuuluvat useammin TEL:n ja harvemmin LEL:n piiriin kuin TK-päätöksen saaneet. Hieman eroa on myös yrittäjien kohdalla: maatalousyrittäjiä on YVE-tapauksissa vähemmän ja muita yrittäjiä enemmän kuin TK-tapauksissa.

Taulukko 7.

Vuonna 1986 YVE-ennakkopäätöksen ja 55-64-vuotiaiden TK-päätöksen saaneiden lakijakaumat

	Miehet		Naiset	
	YVE %	TK %	YVE %	TK %
TEL	56	45	65	63
LEL	17	25	2	8
YEL	14	12	8	6
MYEL	13	18	25	23
Yhteensä	100	100	100	100

TYÖURAN KESTO. Eläketurvakeskuksen työsuhderekisteriin on kirjattu TEL:n ja LEL:n mukaiset työsuhteet vuodesta 1961 lähtien. Aikaisemmat työsuhteet on rekisteröity vain mikäli ne olivat voimassa 8.7.1961. Vuonna 1986 eläkepäätöksen saaneille voidaan työuran kesto laskea näin vuosilta 1962-1985. Laskelmassa huomioon otetun työuran enimmäispituus on tällöin 24 vuotta.

Taulukossa 8 verrataan TK- ja YVE-päätöksen saaneiden palkan-saajien työuria. Taulukossa ovat mukana sellaiset henkilöt, joilla rekisteritietojen mukaan oli vain yksityisen sektorin työsuhteita. Julkisen sektorin työsuhteiden kesto rekisteristä ei saada, ja siksi sekä julkisella että yksityisellä

puolella työskennelleet, noin 20% TK- tai YVE-päätöksen saaneista on jätetty taulukosta pois.

Aivan täsmällisiä taulukossa esitetyt jakaumat eivät ole. Rekisteristä laskettuun työuran pituuteen saattaa sisältyä joitakin työuraa pidentäviä päällekkäisyyksiä ja toisaalta myös joitakin työuraa lyhentäviä puutteita.

Taulukko 8.

Vuonna 1986 YVE-ennakkopäätöksen ja 55-64-vuotiaiden TK-päätöksen saaneiden työuran kesto vuosina 1962-1985

Laki ja työuran kesto	Miehet		Naiset	
	YVE %	TK ¹ %	YVE %	TK ¹ %
TEL				
- 9v	0	6 (2)	2	17 (8)
10-14v	2	5 (3)	11	16 (15)
15-19v	9	12 (12)	27	22 (24)
20-	89	77 (83)	60	45 (53)
yht.	100	100 (100)	100	100 (100)
LEL				
- 9v	4	22 (9)	18	59 (38)
10-14v	8	15 (13)	32	22 (27)
15-19v	28	24 (29)	27	12 (21)
20-	60	39 (49)	23	7 (13)
yht.	100	100 (100)	100	100 (100)

1

Sulkeissa oleva jakauma sisältää vain täysitehoiseen TK-eläkkeeseen oikeutetut.

Yksilöllistä varhaiseläkettä hakevien työurat ovat erittäin pitkiä. TEL:n miehet ovat valtaosaltaan olleet työssä koko tarkasteluajanjakson, ja myös muissa ryhmissä alle 10 vuoden työurat ovat harvinaisia. Vähiten työvuosia on LEL:n naisilla. Heillä työsuhteet ovat usein olleet kausiluonteisia.

Taulukosta 8 käy myös ilmi, että työuran kesto on yksilöllistä varhaiseläkettä hakevilla pitempi kuin varsinaista työkyvyttömyyseläkettä hakevilla. Ero säilyy myös - tosin selvästi pie-

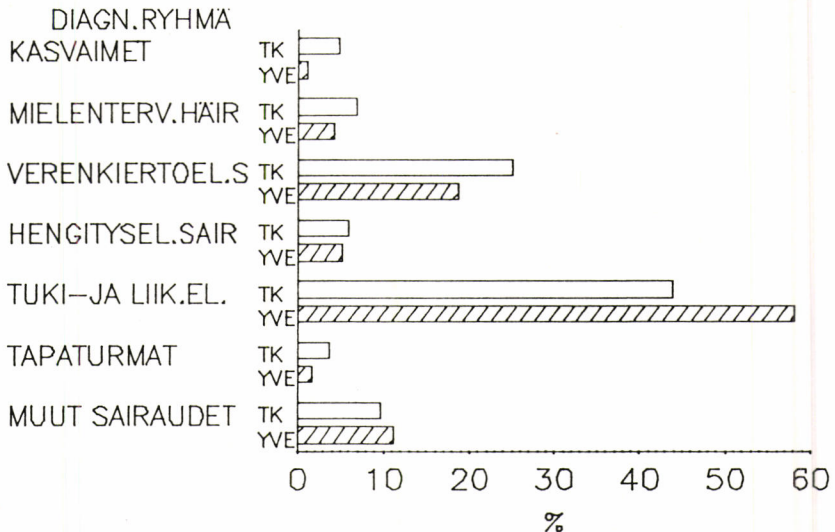
nempänä - vaikka TK-tapauksista otettaisiin mukaan vain täysi-tehoiseen eläkkeeseen oikeutetut, eli ne, joiden työkyvyttömyys on alkanut vuoden sisällä työsuhteen päättymisestä (taulukon 8 sulkeissa oleva jakauma).

TEL:n piirissä TK- ja YVE-tapausten välinen ero työvuosien määrässä on selkeämpi kuin LEL:n piirissä.

TAUTIRYHMÄ. Yksilöllisen varhaiseläkkeen hakemuksissa yleisimmin mainittuja sairauksia ovat tuki- ja liikuntaelinten vaivat. Kaikkiaan 58%:lla yksilöllisen varhaiseläkkeen ennakkopäätöksen saaneista tärkein työkykyä alentanut sairaus kuuluu tuki- ja liikuntaelinten tautiryhmään. Toisella sijalla ovat verenkiertoelinten sairaudet. Tähän tautiryhmään sijoituu 19% YVE-tapauksista. Hengityselinten sairauksien osuus on 5%, mielenterveyden häiriöiden 4% ja muiden tautiryhmien osuudet vielä pienempiä (liitetaulukko 3).

Kuvio 10.

Vuonna 1986 YVE-ennakkopäätöksen ja 55-64-vuotiaiden TK-päätöksen saaneiden sairausjakaumat



Edellä olevassa kuviossa on verrattu YVE- ja TK-päätöksen saaneiden tautiryhmiä. Tuki- ja liikuntaelinten sairauksia on

enemmän YVE-tapauksilla, verenkiertoelinten sairauksia puolestaan TK-ryhmässä.

Pienemmissä sairausryhmissä eroa on kasvainten, mielenterveyden häiriöiden ja tapaturmien kohdalla. Näiden tautiryhmien osuus on työkyvyttömyyseläkeläisillä suurempi kuin YVE-päätöksen saaneilla. Tautiryhmä 'kasvaimet' puuttuu YVE-tapauksilta lähes kokonaan; sen osuus on alle yhden prosentin. Myös tapaturmaisesti vammautuneita on hyvin vähän: puolitoista prosenttia YVE-päätöksen saaneista sijoittuu tähän ryhmään.

Vaikuttaa myös siltä, että yksilöllisen varhaiseläkkeen hakijoilla on enemmän eri tautiryhmien lieviä sairauksia ja työkyvyttömyyseläkkeen hakijoilla puolestaan vaikeampia tauteja. Esimerkiksi mielenterveyden häiriöiden ryhmässä YVE-tapauksilla on enemmän neurooseja ja vähemmän psykooseja kuin TK-tapauksilla:

	YVE %	TK %
<i>skitsofrenia, vakava mieliala- häiriö tai psykoosi</i>	11	33
<i>neuroosi</i>	79	45
<i>muut mielenterveyden häiriöt</i>	10	22
<i>yhteensä</i>	100	100

Vastaavasti verenkiertoelinten sairauksien ryhmässä YVE-päätöksen saaneilla on diagnoosina useammin verenpainetauti ja harvemmin iskeeminen sydänsairaus kuin TK-päätöksen saaneilla:

	YVE %	TK %
<i>kohonnut verenpaine tai veren- painetauti</i>	41	10
<i>iskeeminen sydänsairaus</i>	33	57
<i>muut verenkiertoelinten sairaudet</i>	26	33
<i>yhteensä</i>	100	100

Ikäryhmittäisiä eroja ei YVE-päätöksen saaneiden sairausjakauksissa ole. Alle 60-vuotiaiden ja sitä vanhempien sairausjakaumat ovat lähes samanlaiset.

Sen sijaan miesten ja naisten tautijakaumat poikkeavat jonkin verran toisistaan. Tuki- ja liikuntaelinten sairauksia on enemmän naisilla ja verenkiertoelinten sairauksia puolestaan enemmän miehillä.

Taulukosta 9 näkyy, että tautijakaumien erot TK- ja YVE-taustusten välillä ovat miehillä ja naisilla samansuuntaisia, mutta erot ovat miehillä selkeämpiä kuin naisilla.

Taulukko 9.

Vuonna 1986 YVE-ennakkopäätöksen ja 55-64-vuotiaiden TK-päätöksen saaneiden miesten ja naisten sairausjakaumat

	Miehet		Naiset	
	YVE %	TK %	YVE %	TK %
Kasvaimet	1	5	1	4
Mielenterveyden häiriöt	4	6	4	8
Verenkiertoel. sairaudet	22	31	16	19
Hengityselinten taudit	6	7	4	4
Tuki- ja liikuntaelinten sairaudet	52	36	63	52
Tapaturmat ym.	2	5	1	3
Muut tautiryhmät	13	10	11	10
Yhteensä	100	100	100	100

Myös ammattiryhmien välillä on yksilöllistä varhaiseläkettä hakevien tautijakaumissa joitakin eroja.

YVE-päätöksen saaneilla miehillä verenkiertoelinten sairaudet ovat yleisimpiä kuljetustyön ryhmässä. Kuljetustyötä tehneistä miehistä 41%:lla työkyky on alentunut verenkiertoelinten sairauksien vuoksi; vastaava osuus kaikista YVE-miehistä on 22%.

Mielenterveyden häiriöt ovat puolestaan yleisimpiä toimistotyöstä ja hallinnollisesta työstä yksilöllistä varhaiseläkettä hakeneilla:

mielenterveyden häiriöiden osuus

<i>miehet:</i>	<i>hallinnollinen työ</i>	<i>13%</i>
	<i>kaikki ammatit</i>	<i>4%</i>
<i>naiset:</i>	<i>toimistotyö</i>	<i>19%</i>
	<i>kaikki ammatit</i>	<i>4%</i>

Tuki- ja liikuntaelinten sairauksia on eniten raskasta ruumiillista työtä tehneillä. Naisilla tuki- ja liikuntaelinten sairauksien osuus on monien teollisuusalojen YVE-hakijoilla pitkälti yli 75%, ja maataloustyötä tehneillä lähes 70%. Kaikilla YVE-naisilla tämän sairausryhmän osuus on 63%.

Miehillä tuki- ja liikuntaelinten sairauksia on runsaasti rakennus- ja metsätyössä sekä puu- ja metalliteollisuudessa työskentelevillä. Myös sähköasentajilla tämän sairausryhmän osuus on suuri. Näiden ammattialojen YVE-hakijoista kahdella kolmasosalla - ja vastaavasti kaikista YVE-miehistä puolella - tukielinten vaivat ovat tärkein työkyä alentanut sairaus.

Sairausjakaumissa on eroja myös eri lakien piiriin kuuluvilla. Selkeimmin erot näkyvät tuki- ja liikuntaelinten sairauksien kohdalla. Kuten jo ammattiryhmittäisistä eroista voidaan päätellä, tukielinsairauksia on eniten LEL:n ja MYEL:n piiriin kuuluvilla YVE-hakijoilla.

Taulukko 10.

Tuki- ja liikuntaelinten sairauksien %-osuus vuonna 1986 YVE-ennakkopäätöksen ja TK-päätöksen saaneilla

	Miehet		Naiset	
	YVE	TK	YVE	TK
TEL	48	35	63	52
LEL	63	40	67	52
YEL	48	35	59	50
MYEL	57	33	66	51
Kaikki	52	36	63	52

Edellisestä taulukosta näkyy, että YVE-tapauksilla tuki- ja liikuntaelinten sairauksien osuus vaihtelee lakiryhmittäin enemmän kuin TK-tapauksilla. YVE- ja TK-ryhmien väliset sairuserot ovatkin suurimmillaan LEL:n ja MYEL:n piiriin kuuluvilla.

3.3

Ennakkopäätösten hylkäysosuuden vaihtelu

Vuonna 1986 hylättiin yksilöllisen varhaiseläkkeen ennakkopäätöshakemuksista 30%. Tässä luvussa ovat mukana vain harkin-
nanvaraiset hylkäykset, eli tapaukset, joissa hakijan ei ole katsottu täyttävän työkyvyn alenemiselle asetettuja kriteereitä (ks. s 22). Aivan ensimmäisinä ratkaisukuukausina hylkäysprosentti oli jonkin verran alhaisempi, mutta kevästä 1986 lähtien kolmasosa hakemuksista on hylätty.

Tavanomaisiin työkyvyttömyyseläkepäätöksiin varrattuna yksilöllisten varhaiseläkkeiden hylkäysprosentti on korkea. Vuonna 1986 hylättiin 55-64-vuotiaiden työkyvyttömyyseläkehakemuksista vain 7%. Ratkaisuja verrattaessa on kuitenkin muistettava, että yksilöllisen varhaiseläkkeen päätökset annetaan ennakkohakemuksiin, työkyvyttömyyseläkepäätökset lopullisiin hakemuksiin. Yksilöllistä varhaiseläkettä hakevat ovat eläkettä hakiessaan yleensä vielä tiiviisti työelämässä mukana, työkyvyttömyyseläkkeen hakijat ovat sen sijaan olleet jo pitkään sairausvakuutuksen päivärahalta.

Seuraavassa tarkastellaan yksilöllisten varhaiseläkkeiden hylkäysosuuden vaihtelua eri hakijaryhmissä. Kovin paljoo ratkaisuissa käytettyjen kriteerien painotuksesta ei rekisteritiedoin kuitenkaan ole selvitettävissä. Monet työkykyarvioon keskeisesti vaikuttavat tekijät, esimerkiksi toimintakyvyn heikkenemisen aste ja työn vaatimustaso, jäävät tarkastelun ulkopuolelle.

Yksittäisten muuttujien korostuminen tarkastelussa ei myös tee oikeutta ratkaisujen kokonaisvaltaisuuudelle. Yksilöllisen varhaiseläkkeen ratkaisut pyritään tekemään hakijan terveydentilaan, ikääntymiseen, rasittuneisuuteen, työolosuhteisiin ja työssäoloaikaan perustuvana kokonaisharkintana, ei eri tekijöiden toisistaan irrallisina arvioina.

IKÄ ja SUKUPUOLI. Jo tavanomaisten työkyvyttömyyseläkkeiden ratkaisukäytännöstä on havaittu, että naisten hakemuksia hylätään enemmän kuin miesten ja nuorempien hakemuksia enemmän kuin vanhempien. Samat erot näkyvät yksilöllisten varhaiseläkkeiden ennakkopäätöksissä.

Hylkäysprosentti on naisilla korkeampi kuin miehillä:

YVE-ennakkopäätösten hylkäys-%

Naiset	35%
Miehet	24%

Ja hylkäyspäätökset ovat yleisempiä nuoremmilla kuin vanhemmilla eläkkeen hakijoilla:

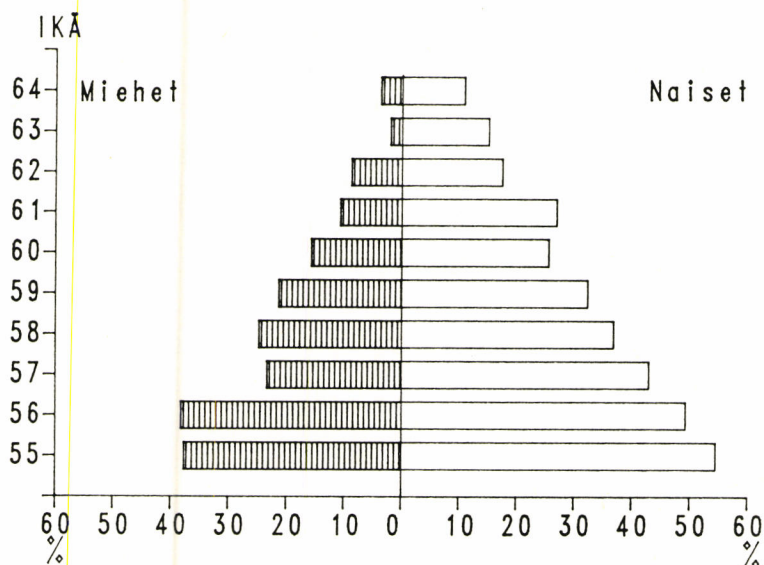
YVE-ennakkopäätösten hylkäys-%

55-59-vuotiaat	38%
60-64-vuotiaat	17%

Erityisen selvästi yksilöllisten varhaiseläkkeiden hylkäyspäätösten osuuden ikäluokittainen vaihtelu näkyy kuviossa 11. Sekä miehillä että naisilla hylkäysprosentti pienenee tasaisesti vanhempiin ikäluokkiin siirryttäessä. Naisilla hylkäysprosentti pienenee nuorimpien 55%:sta vanhimpien 10%:iin ja miehillä vastaavasti 38%:sta 2%:iin.

Kuvio 11.

YVE-ennakkopäätösten hylkäys-% vuonna 1986 iän ja sukupuolen mukaan



ELÄKELAKI. Tavanomaisissa työkyvyttömyysratkaisuissa hylkäysprosentti on korkein MYEL:n ja alhaisin LEL:n piiriin kuuluvilla. Myös yksilöllisten varhaiseläkkeiden ennakkopäätöksissä LEL:n hylkäysprosentti on selvästi alhaisin, 18%. Muissa kolmessa lakiryhmässä (TEL, YEL, MYEL) hylkäysprosentti on lähellä kolmeakymmentä:

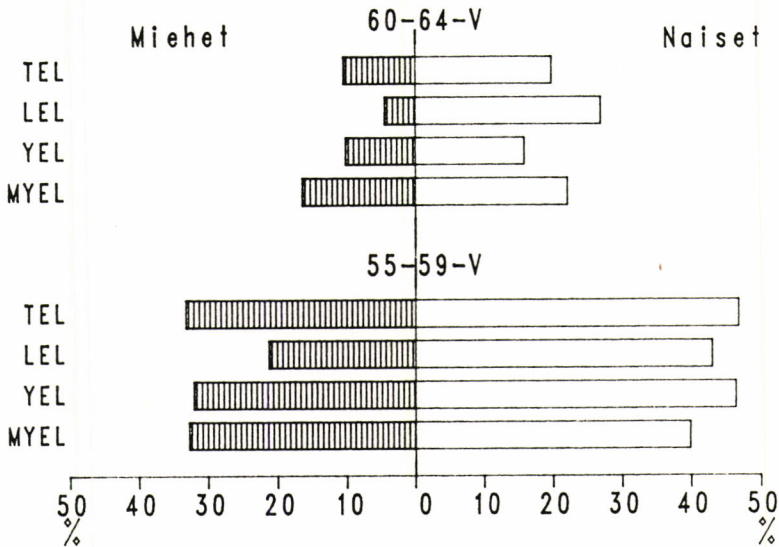
YVE-ennakkopäätösten hylkäys-%

TEL	33%
LEL	18%
YEL	27%
MYEL	30%

Kuviosta 12 näkyy, että LEL:n hylkäysprosentti on erityisen alhainen kuitenkin vain miehillä. Alle 60-vuotiailla naisilla LEL:n hylkäysprosentti on jokseenkin samansuuruinen kuin muissa lakiryhmissä, ja 60 vuotta täyttäneillä naisilla se on keskimääräistä korkeampi.

Kuvio 12.

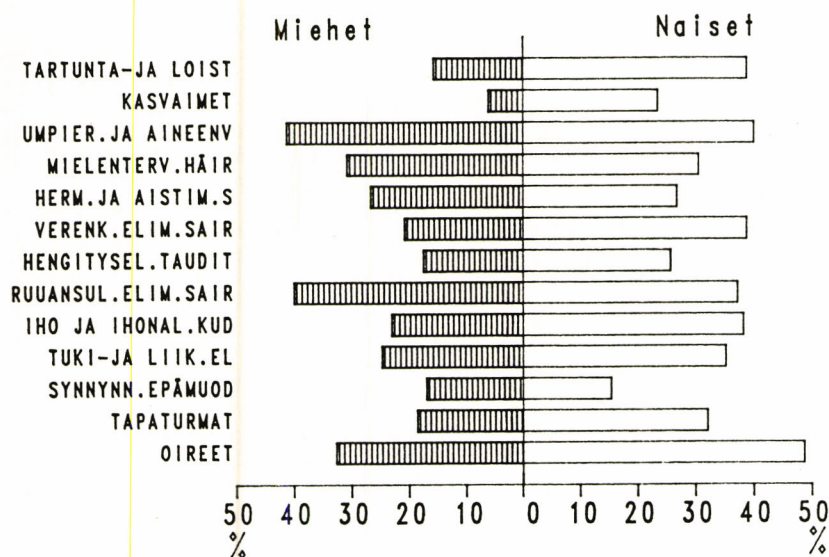
YVE-ennakkopäätösten hylkäys-% vuonna 1986 eläkelaeittain



TAUTIRYHMÄ. Hylkäysten osuus vaihtelee tautiryhmittäin. Kuviossa 13 näkyy, että miehillä eri sairausryhmiin sijoittuvien hylkäysprosentit vaihtelevat 6%:sta yli 40%:iin, ja naisilla 15%:sta lähes 50%:iin. Useimmat tautiryhmät ovat kuitenkin lukumääräisesti erittäin pieniä (ks. liitetaulukko 3); valtaosa tapauksista sijoittuu tuki- ja liikuntaelinten sairauksien ryhmään.

Kuvio 13.

YVE-ennakkopäätösten hylkäys-% vuonna 1986 tautiryhmittäin



Kaikkein korkein hylkäysprosentti on naisilla tautiryhmässä no XVI, joka sisältää oireita ja epätäydellisesti määriteltyjä tapauksia. Tähän ryhmään kuuluvista naisista puolet on saanut hylkäyspäätöksen. Myös oireidiagnoosin saaneilla miehillä hylkäysprosentti on keskimääräistä korkeampi.

Sekä miehillä että naisilla hylkäysprosentti on korkea umpieritys- ja aineenvaihduntasairauksien sekä ruuansulatuselimistön sairauksien ryhmissä. Naisilla lisäksi tartunta- ja loistautien sekä verenkiertoelinten sairauksien ryhmissä hylkäysten osuus on lähes 40%. Viimeksi mainituissa tautiryhmissä miesten hylkäysprosentit ovat kuitenkin keskimääräistä alhaisempia.

Miesten ja naisten väliset erot hylkäysten osuuksissa ovatkin suurimmillaan juuri tartuntatautien ja verenkiertoelinten sairauksien ryhmissä. Osittain tämä selittyy tautiryhmien sisäisillä jakaumilla. Verenkiertoelinten sairaudet ovat miehillä usein iskeemisiä sydänsairauksia, sen sijaan naisilla myös verenpainetaudit ovat yleisiä. Verenpainetautien ryhmässä hylkäysprosentti on 46%, kun sen muissa verenkiertoelinten sairauksissa on vain 18%.

Kaikkein alhaisimmat hylkäysprosentit ovat miehillä kasvainten tautiryhmässä ja naisilla synnynnäisten vikojen ryhmässä.

Tautiryhmittäisiä lukuja tarkasteltaessa on kuitenkin syytä pitää mielessä, että useimmilla eläkkeen hakijoilla on monia eri sairauksia ja vaivoja. Mikä näistä kirjataan tärkeimmäksi työkyvyttömyyden perusteena olevaksi sairaudeksi, saattaa olla melko sattumanvaraista. Toisaalta on myös joitakin selkeitä diagnooseja, jotka monien oireiden joukosta herkästi poimitaan tilastoihin merkittäviksi. Esimerkiksi sairauskuva, johon vaikeammin määriteltävien vaivojen ohella sisältyy sokeritauti, tulee lähes poikkeuksetta kirjatuksi umpieritys- ja ai-neenvaihduntasairauksien pääryhmään. Tautiryhmän korkea hylkäysprosentti saattaa näin kertoa siihen sisältyvien monioireisten, lääketieteellisesti täsmentymättömien taudinkuvien määrästä.

TYÖURAN KESTO. Käytettävissä olevista tiedoista työuran kesto liittyy selkeimmin lakitekstissä esitettyihin työkyvyn alenemisen arvioinnissa huomioon otettaviin kriteereihin. Edellytetäänhan yksilöllisen varhaiseläkkeen saajalta pitkää ja täysipainoista työhistoriaa.

Kuviossa 14 esitetään hylkäysprosentin vaihtelu vuosien 1962-1985 työuran keston mukaan. Työurat on jaettu alle 15 vuotta ja sitä kauemmin kestäneisiin. Kuviossa ovat mukana vain ne, joiden työura sijoittuu kokonaisuudessaan yksityiselle sektorille. Julkisella puolella työskennelleet on työuratietojen puutteellisuuden vuoksi jätetty pois.

Kuviosta 14 näkyy, että hylkäysten osuus on suurempi niillä hakijoilla, joiden työura on lyhyt.

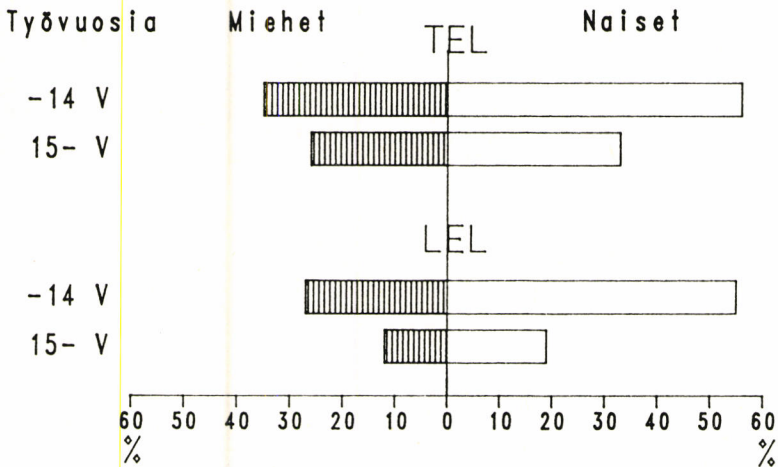
Kuten aiemmin työuran kestoja tarkasteltaessa havaittiin, valtaosalla YVE-hakijoista on kuitenkin takanaan runsaasti työvuosia (ks. s 25). TEL:n miehistä 98%, TEL:n naisista 87% ja LEL:n miehistä 88% sijoittuu kuviossa 14 pitemmän työuran ryhmään. Työuran lyhyys on siten näissä ryhmissä kovin harvoin esillä oleva YVE-ratkaisujen arviointikriteeri.

LEL-ryhmän naisilla työurat eivät sen sijaan ole yhtä pitkiä. Puolella LEL:n naispuolisista YVE-hakijoista on alle 15 työ-

vuotta. Lyhyt ja katkonainen työura lieneekin merkittävä tekijä LEL:n naisten keskimääräistä korkeammassa yksilöllisten varhaiseläkkeiden hylkäysprosentissa.

Kuvio 14.

YVE-ennakkopäätösten hylkäys-% vuonna 1986 työuran keston mukaan (TEL ja LEL)



Edellä kuvatut iän, sukupuolen, eläkelain, tautiluokan ja työuran keston mukaan ryhmitellyt hylkäysosuudet perustuivat kaikkien vuoden 1986 YVE-ennakkopäätösten rekisteritietoihin. Otosaineiston perusteella voidaan hylättyjen osuutta tarkastella vielä ammatin, läänin ja siviilisäädyn sekä sen mukaan, onko hakija saanut hakemusta edeltävien kahden vuoden aikana sairausvakuutuslain mukaista päivärahaa ja onko hän ollut tänä aikana työttömänä työnhakijana.

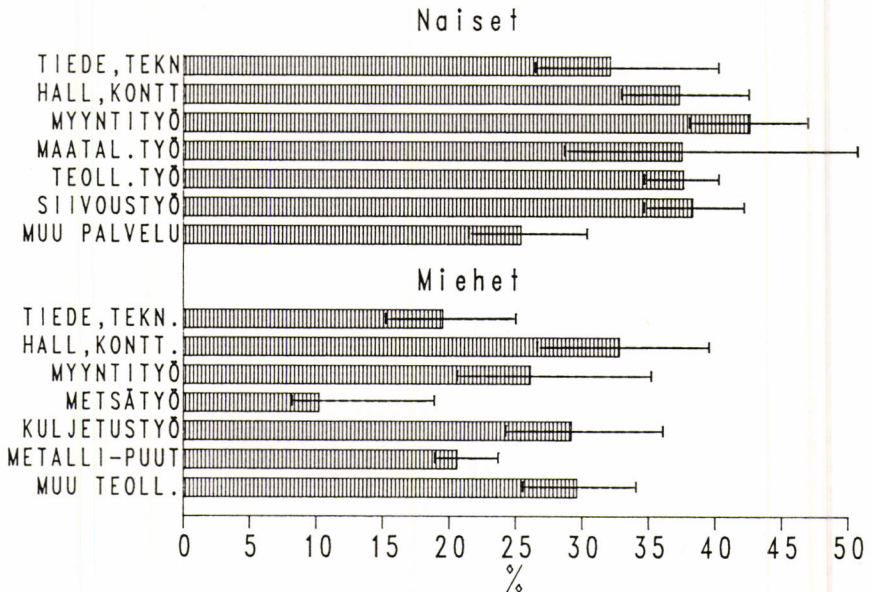
Otokseen kuuluvista oli vuoden loppuun mennessä saanut yksilöllisen varhaiseläkkeen ennakkopäätöksen 2474 hakijaa. Heistä hylättyjä oli 31%, miehistä 24% ja naisista 36%. Otoksen hylkäysosuudet vastaavat näin varsin hyvin koko aineistosta laskettuja hylkäysprosentteja (miehillä 24%, naisilla 35% ja yhteensä 30%).

Otoksen koko on monissa ammatti-, lääni-, siviilisäätö-, ym. ryhmissä hyvin pieni. Kuvioissa 15-19 onkin otoksesta lasketujen hylkäysprosenttien lisäksi esitetty niiden todennäköinen vaihteluväli koko perusjoukossa. Kapealla janalla on merkitty alue, jolla otoksesta lasketun estimaatin perusteella arvioidaan perusjoukon hylkäysprosentin olevan 95%:n todennäköisyydellä.

AMMATTIRYHMÄ. Maatalousväestön ja muiden yrittäjien YVE-hakemusten hylkäysprosentit tulivat esille jo edellä lakikohtaisessa tarkastelussa (ks. s 32). Kuviossa 15 onkin esitetty ainoastaan palkansaajina toimineiden eli TEL:n tai LEL:n piiriin kuuluneiden YVE-hakijoiden ammattiryhmittäiset hylkäysprosentit.

Kuvio 15.

TEL:n ja LEL:n mukaisten YVE-ennakkopäätösten hylkäys-% vuonna 1986 ammattiryhmittäin (20% otos)



Miehillä selvästi alhaisin hylkäysten osuus, 10%, on metsätyötä tehneillä YVE-hakijoilla. Vielä alhaisempi hylkäysprosentti on tosin sähköasentajilla, jotka kuvion 15 luokituksessa

sisältyvät metalliteollisen, puuteollisen ja rakennustyön ryhmään. Otokseen kuuluvista 38 sähköasentajasta vain kolme on saanut hylkäävän päätöksen.

Korkein hylkäysprosentti, noin 30%, on miehillä hallinnollisen työn, kuljetustyön ja muun teollisen työn ryhmissä. Jälkimmäiseen ryhmään kuuluvat mm. pakkaus-, kuormaus- ja varastotyö, joissa kaikissa hylkäysprosentti on yli 30%.

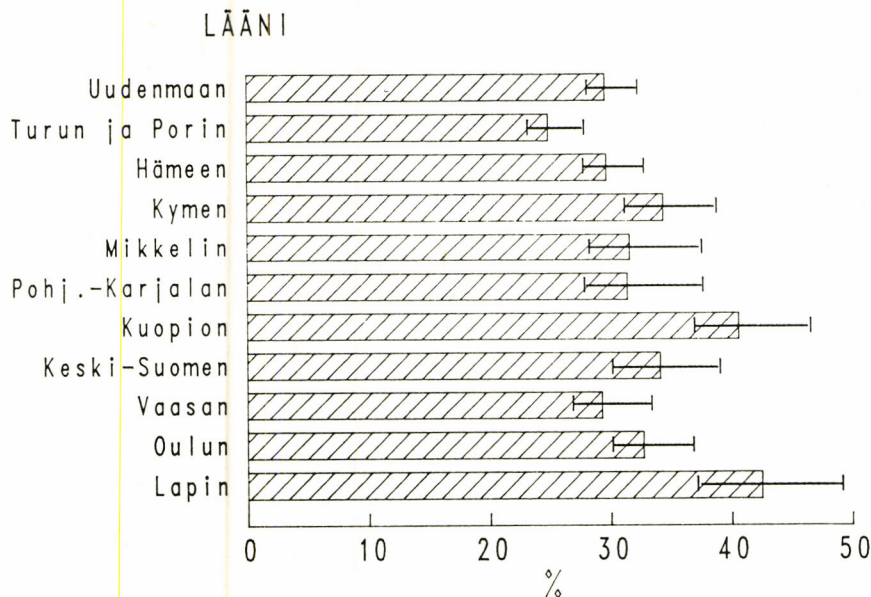
Naisilla alhaisin hylkäysprosentti, 25%, on muun palvelutyön ryhmässä. Tähän ryhmään sijoittuvista ammateista erityisesti tarjoilijat ovat saaneet harvoin hylkääviä YVE-päätöksiä. Otokseen kuuluvista 38 tarjoilijasta viisi on hylätty.

Korkein ammattiryhmittäinen hylkäysprosentti naisilla on myyntityössä. Myyjien YVE-hakemuksista on yli 40% hylätty.

LÄÄNI. Seuraavasta kuviosta näkyvät YVE-hylkäyspäätösten osuudet eri lääneissä. Korkein hylkäysprosentti on Lapin läänissä ja alhaisin rannikkoseudulla, erityisesti Turun ja Porin läänissä.

Kuvio 16.

YVE-ennakkopäätösten hylkäys-% vuonna 1986 lääneittäin (20% otos)



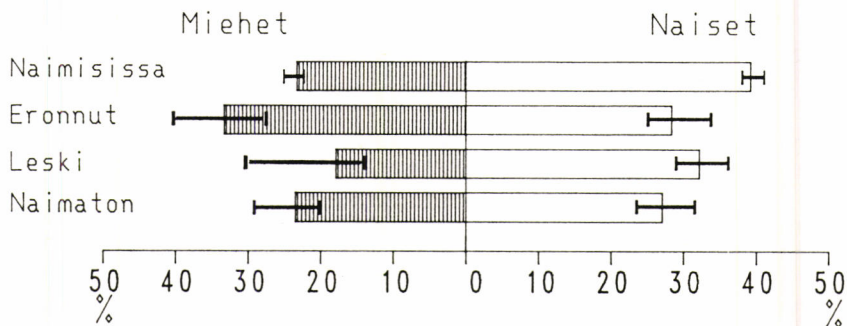
Eri läänien YVE-hakijoiden ikäjakauma jossain määrin selittää hylkäysprosentin alueellista vaihtelua. Korkeamman hylkäysprosentin lääneissä nuorempia hakijoita on enemmän kuin alhaisemman hylkäysprosentin lääneissä. Alle 60-vuotiaita yksilöllisen varhaiseläkkeen hakijoita on Lapin läänissä 75% ja Kuopion läänissä 72%, sen sijaan Turun ja Porin, Uudenmaan, Hämeen ja Vaasan lääneissä alle 60-vuotiaita hakijoita on vain noin 60%.

SIVIILISÄÄTY. Siviilisäädyn mukaiset ryhmät ovat hyvin eri kokoisia. Eronneita, leskiä ja naimattomia on vähän, valtaosa YVE-hakijoista on naimisissa. Pienissä ryhmissä otoksesta lasketun hylkäysprosentin todennäköinen vaihteluväli on suuri ja johtopäätösten teko siten epävarmaa.

Vaikuttaa kuitenkin siltä, että hylkäysprosentti vaihtelee siviilisäätyryhmittäin eri tavoin miehillä ja naisilla. Miehillä korkein hylkäysprosentti on eronneiden ryhmässä, naisilla puolestaan avioliitossa olevien ryhmässä.

Kuvio 17.

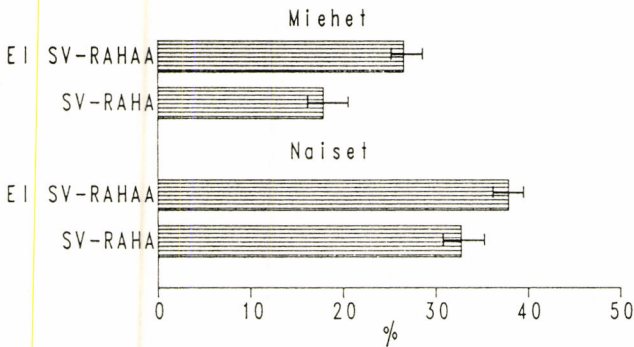
YVE-ennakkopäätösten hylkäys-% vuonna 1986 siviilisäätyryhmittäin (20% otos)



SAIRAUSVAKUUTUSLAIN MUKAINEN PÄIVÄRAHA. Kuvioista 18 näkyy, että sairausvakuutuslain mukaista päivärahaa kahden eläkkeen hakemista edeltäneen vuoden aikana saaneilla YVE-ennakkopäätösten hylkäysprosentti on hieman alhaisempi kuin niillä, jotka eivät ole saaneet sv-päivärahaa.

Kuvio 18.

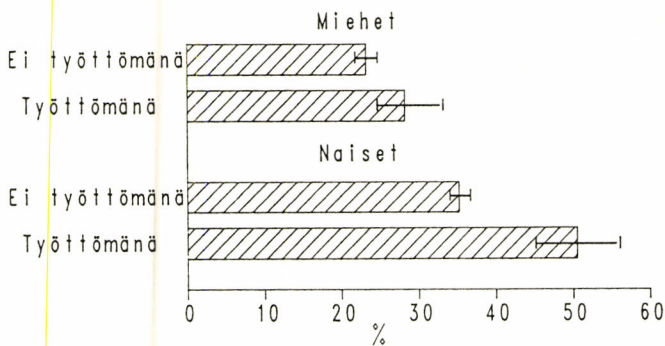
YVE-ennakkopäätösten hylkäys-% vuonna 1986 sv-päivärahan saannin mukaan (20% otos)



TYÖTTÖMYYS. Kahden eläkkeen hakemista edeltäneen vuoden aikana työttömänä työnhakijoina olleilla YVE-hylkäysprosentti on hieman korkeampi kuin ei työttömänä olleilla.

Kuvio 19.

YVE-ennakkopäätösten hylkäys-% vuonna 1986 työttömyystiedon mukaan (20% otos)



4
YKSILÖLLISELLE VARHAISELÄKKEELLE SIIRTYNEET

4.1
Eläkkeelle siirtyneiden lukumäärä

Vuoden 1986 lopussa oli yksilöllisellä varhaiseläkkeellä 7445 henkilöä.

Yksilöllisen varhaiseläkkeen saajista naisia on hieman enemmän kuin miehiä ja samoin alle 60-vuotiaita enemmän kuin 60 vuotta täyttäneitä.

Taulukko 11.
YVE-eläkeläiset 31.12.1986 iän ja sukupuolen mukaan

	Miehet	Naiset	Kaikki
55-59 v.	2113	2028	4141
60-64 v.	1323	1981	3304
Kaikki	3436	4009	7445

Yksilöllisen varhaiseläkkeen saajien enemmistö kuuluu TEL:n piiriin. Miehillä toiseksi suurin lakiryhmä on LEL, naisilla MYEL.

Taulukko 12.
YVE-eläkeläiset 31.12.1986 lakiryhmittäin

	Miehet	Naiset	Kaikki
TEL	1914	2561	4475
LEL	702	89	791
YEL	453	354	807
MYEL	367	1005	1372

4.2

Ennakkopäätöksen jälkeen eläkkeelle

Valtaosa yksilöllisellä varhaiseläkkeellä olevista on ensin saanut myönteisen ennakkopäätöksen. Suoraan lopullisen päätöksen saaneita on noin 13% eläkkeellä olevista.

Myönteinen ennakkopäätös ei kuitenkaan automaattisesti merkitse eläkkeelle siirtymistä. Ennakkopäätöksen saatuaan hakijalla on runsas puoli vuotta aikaa harkita ottaako hän eläkkeen vai jatkaako ansiotyötä.

Taulukosta 13 näkyy, että ainakin alkuvuodesta ennakkopäätöksen saaneet ovat hyvin hanakasti siirtyneet eläkkeelle. Vuoden 1986 alkupuolella myönteisen ennakkopäätöksen saaneista lähes 90% oli vuoden loppuun mennessä lopettanut ansiotyön ja jäänyt eläkkeelle. Myöhemmin ennakkopäätöksen saaneilla oli vuoden vaihteessa vielä aikaa harkita eläkkeen ottamista, ja taulukon luvut tulevat heidän osaltaan varmasti suuresti muuttamaan.

Taulukko 13.

Myönteisen YVE-ennakkopäätöksen saaneiden eläkkeelle siirtymisen vuoden 1986 loppuun mennessä

<i>Ennakkopäätöksen jälkeen YVE-eläkkeelle siirtyneet</i>		
<i>Ennakkop. kuukausi</i>	<i>Lukumäärä</i>	<i>%-osuus myönteisen ennakkop. saaneista</i>
8512	95	89 %
8601	292	90 %
8602	611	92 %
8603	930	86 %
8604	1000	88 %
8605	851	86 %
8606	723	80 %
8607	556	77 %
8608	444	66 %
8609	468	58 %
8610	287	46 %
8611	121	22 %
8612	35	8 %
<i>Yhteensä</i>	<i>6413</i>	<i>71 %</i>

SUKUPUOLI ja IKÄ. Naiset ja miehet ovat siirtyneet myönteisen ennakkopäätöksen saatuaan yhtä usein yksilölliselle varhaiseläkkeelle. Kesäkuussa 1986 tai sitä aikaisemmin ennakkopäätöksen saaneista naisista 86% ja miehistä 87% oli vuoden loppuun mennessä ottanut eläkkeen.

Myös ikäryhmittäin eläkkeelle siirtymishalukkuus myönteisen ennakkopäätöksen jälkeen vaikuttaa hyvin tasaiselta. Vuoden 1986 ensimmäisellä puoliskolla ennakkopäätöksen saaneista alle 60-vuotiaista 86% ja 60 vuotta täyttäneistä 87% oli loppuvuoden aikana jäänyt eläkkeelle.

ELÄKELAKI. Eri lakien piiristä yksilölliselle varhaiseläkkeelle ei ole siirrytty aivan tasaisesti. Taulukosta 14 näkyy, että palkansaajat (TEL ja LEL) ovat myönteisen ennakkopäätöksen saatuaan ottaneet eläkkeen useammin kuin yrittäjät (YEL ja MYEL).

Kaikkein innokkaimmin ovat eläkkeelle siirtyneet LEL:n naiset: vain yksi 68:sta kesäkuun loppuun mennessä myönteisen ennakkopäätöksen saaneesta ei loppuvuoden aikana ollut siirtynyt eläkkeelle. Vähiten eläkeoikeuttaan ovat käyttäneet MYEL:n miehet.

Taulukko 14.

Yksilölliselle varhaiseläkkeelle vuonna 1986 siirtyneiden %-osuus viimeistään kesäkuussa myönteisen ennakkopäätöksen saaneista

	Miehet	Naiset	Kaikki
TEL	90	90	90
LEL	92	99	93
YEL	78	85	81
MYEL	68	73	72
<i>Kaikki</i>	87	86	86

Otostietojen perusteella voidaan eläkkeelle siirtymistä tarkastella myös ammatin, alueen, ja siviilisäädyn mukaan. Useimpien ammatti-, alue- ja siviilisäätiryhmien koko myönteisi-

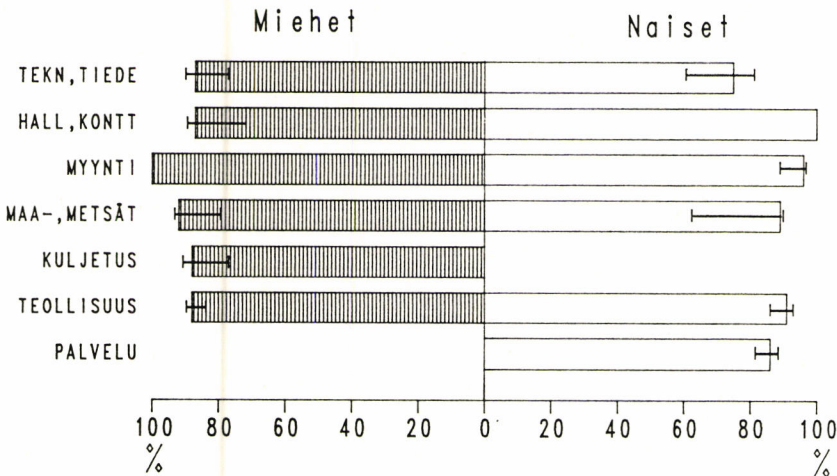
sen ennakkopäätöksen saaneilla on kuitenkin otoksessa niin pieni, että vertailu jää varsin summittaiseksi. Kuvioissa 20-22 esitettyjen vaihteluvälejä kuvaavien janojen pituudet kertovat otosryhmien pienestä koosta.

Kokonaisuudessaan otoksesta lasketut myönteisen ennakkopäätöksen jälkeen eläkkeelle siirtyneiden osuudet vastaavat kuitenkin varsin hyvin tilastotietoja. Kaikkiaan otokseen kuuluvista myönteisen ennakkopäätöksen viimeistään kesäkuussa 1986 saaneista oli eläkkeelle siirtynyt 84% vuoden loppuun mennessä, eli hieman vähemmän kuin koko aineistossa (86%). Palkansaajista (TEL ja LEL) vastaavasti eläkkeelle siirtyneitä oli otoksessa 89% ja koko aineistossa 91%.

AMMATTIRYHMÄ. Kuvioista 20 käy ilmi, ettei palkansaajien (TEL ja LEL) ammattiryhmien välillä ole kovin suuria eroja eläkkeen ottamishalukkuudessa.

Kuvio 20.

Yksilölliselle varhaiseläkkeelle vuonna 1986 siirtyneiden %-osuus viimeistään kesäkuussa myönteisen ennakkopäätöksen saaneista palkansaajista ammattiryhmittäin (20% otos)



Alkuvuodesta yksilöllisen varhaiseläkkeen hakemukseen myönteisen ennakkopäätöksen saaneilla TEL-LEL-miehillä vuoden loppuun mennessä eläkkeelle siirtyneiden osuudet vaihtelevat ammatti-

ryhmittäin vajaasta 90%:sta 100%:iin. Suhteellisesti eniten eläkkeelle siirtyneitä on myyntityön ryhmässä.

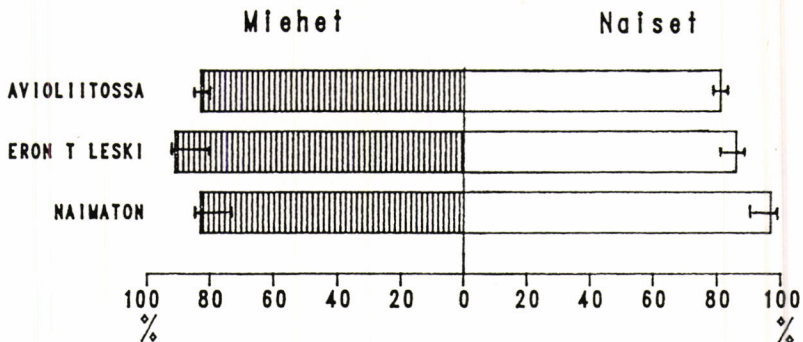
Naisilla vaihtelua on hieman enemmän. Teknisen ja tieteellisen työn ryhmässä, joka naisilla useimmiten tarkoittaa terveydenhuoltoon liittyviä tehtäviä, eläkkeen ottaneita on 75% myönteisen ennakkopäätöksen saaneista. Toimisto- ja myyntityötä tehneistä myönteisen ennakkopäätöksen saaneista sen sijaan lähes kaikki ovat eläkkeen ottaneet.

SIVIILISÄÄTY. Eläkkeelle siirtymishalukkuudessa ei miehillä ole siviilisäädyn suhteen juuri eroja. Alla olevasta kuviosta näkyy, että myönteisen YVE-ennakkopäätöksen saaneet naimattomat ja naimisissa olevat miehet ovat siirtyneet eläkkeelle yhtä usein. Eronneet tai lesket ovat ottaneet eläkkeen hieman useammin.

Naisilla siviilisäätiryhmien välillä on jonkinverran eroa. Naimattomat naiset ovat kaikkein useimmin ottaneet eläkkeen myönteisen ennakkopäätöksen saatuaan. Kaikkein vähiten eläkeoikeuttaan ovat käyttäneet naimisissa olevat naiset.

Kuvio 21.

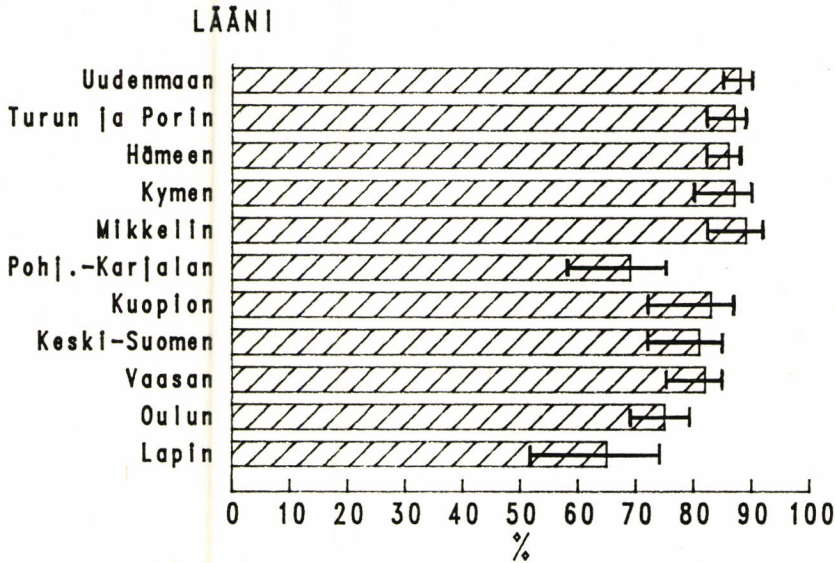
Yksilölliselle varhaiseläkkeelle vuonna 1986 siirtyneiden %-osuus viimeistään kesäkuussa myönteisen ennakkopäätöksen saaneista siviilisäätiryhmittäin (20% otos)



LÄÄNI. Myönteisen ennakkopäätöksen saaneiden eläkkeelle siirtymishalukkuudessa on jonkin verran alueittaista vaihtelua. Seuraavasta kuviosta näkyy, että innokkaimmin eläkkeelle on siirrytty eteläisimmässä osassa maata. Vähiten eläkkeelle siirtyneitä on puolestaan Pohjois-Karjalan, Oulun ja Lapin lääneissä.

Kuvio 22.

Yksilölliselle varhaiseläkkeelle vuonna 1986 siirtyneiden %-osuus viimeistään kesäkuussa myönteisen ennakkopäätöksen saaneista lääneittäin (20% otos)



Eläkkeelle siirtymishalukkuuden lääneittäinen vaihtelu selittyy osittain ammattirakenteen eroilla. Pohjois-Karjalan, Oulun ja Lapin lääneissä myönteisen ennakkopäätöksen saaneista puolet on yrittäjiä. Muissa lääneissä yrittäjien osuus myönteisen ennakkopäätöksen saaneista vaihtelee 5%:n ja 30%:n välillä.

4.3

YVE-eläkeläisten ja TK-eläkeläisten vertailu

Aiemmin kohdassa 3.2. verrattiin yksilöllisen varhaiseläkkeen ennakkopäätöstä hakevia ja tavanomaista työkyvyttömyyseläkettä hakevia. Eroja todettiin mm. ikä- ja sukupuolirakenteessa, työuran kestossa, tautijakaumissa sekä miehillä eläkeläijäkaumissa.

Kielteiset ennakkopäätökset ja toisaalta myönteisen ennakkopäätöksen jälkeen ottamatta jätetyt eläkkeet saavat kuitenkin aikaan selkeää valikoitumista yksilölliselle varhaiseläkkeelle siirtymisessä. YVE-eläkeläisten joukko poikkeaa monin tavoin YVE-hakijoista.

Seuraavassa tarkastellaan miten YVE-eläkeläiset ovat iän, sukupuolen ja eläkelain osalta YVE-hakijajoukosta valikoituneet. Ovatko YVE- ja TK-hakijoiden välillä havaitut erot kasvaneet, vai onko valintaprosessi muokannut YVE-joukkoa TK-eläkeläisten kaltaisiksi?

IKÄ ja SUKUPUOLI. Taulukossa 15 verrataan YVE-eläkeläisten sukupuolijakaumaa toisaalta YVE-hakijoiden ja myöntöpäätöksen saaneiden ja toisaalta 55-64-vuotiaiden tavanomaisen työkyvyttömyyseläkkeen saajien jakaumiin.

Taulukko 15.

Vuoden 1986 aikana YVE-eläkettä hakeneiden, myönteisen ennakkopäätöksen saaneiden sekä YVE- tai TK-eläkkeelle siirtyneiden sukupuolijakaumat (55-64-vuotiaat)

	haki- jat %	YVE ennakko- myönnöt %	eläke- läiset %	TK eläke- läiset %
Miehiä	44	47	46	51
Naisia	56	53	54	49
Yhteensä	100	100	100	100

Yksilöllisen varhaiseläkkeen hakijoista enemmistö on naisia. Naisten korkeampi hylkäysprosentti on hiukan tasoittanut myöntöpäätöksen saaneiden ja eläkkeelle siirtyneiden sukupuolija-

kaumia. Kuitenkin myös YVE-eläkeläiset ovat useammin naisia kuin TK-eläkeläiset.

Myös YVE- ja TK-hakijoilla todetut ikäerot ovat valintaprosessin myötä kaventuneet. Nuorten korkeamman hylkäysprosentin vuoksi YVE-eläkeläiset ovat selvästi vanhempia kuin YVE-hakijat, ja muistuttavat näin TK-eläkeläisiä. Taulukosta 16 näkyy, että naisilla YVE-eläkeläisten ja TK-eläkeläisten ikäjakamat ovat aivan samanlaiset.

Taulukko 16.

Vuoden 1986 aikana YVE-eläkettä hakeneiden, myönteisen ennakkopäätöksen saaneiden, sekä YVE- tai TK-eläkkeelle siirtyneiden ikäjakamat

	haki- jat %	YVE ennakko- myönnöt %	eläke- läiset %	TK eläke- läiset %
<i>Miehet</i>				
55-59v	67	62	62	57
60-64v	33	38	38	43
Yht.	100	100	100	100
<i>Naiset</i>				
55-59v	61	52	51	51
60-64v	39	48	49	49
Yht.	100	100	100	100

ELÄKELAKI. Naisilla YVE-hakijoiden, myöntöpäätöksen saaneiden ja eläkkeelle siirtyneiden lakijakaumat ovat hyvin samanlaiset. YVE- ja TK-ryhmien välillä sen sijaan on eroa. YVE-naiset tulevat harvemmin LEL-aloilta ja ovat useammin yrittäjiä kuin TK-naiset (taulukko 17).

YVE-miehillä - sekä hakijoilla, myöntöpäätöksen saaneilla että eläkkeelle siirtyneillä - TEL:n osuus on selvästi suurempi kuin TK-eläkeläisillä. LEL:n osuus on alhaisen hylkäysprosentin vuoksi YVE-eläkkeelle siirtyneillä miehillä suurempi kuin eläkettä hakeneilla. Eläkkeellä olevillakin se on kuitenkin pienempi kuin TK-eläkeläisillä. Myös maanviljelijöitä on YVE-miesten joukossa vähemmän kuin TK-eläkkeelle siirtyneiden miesten joukossa.

Taulukko 17.

Vuoden 1986 aikana YVE-ennakkopäätöksen saaneiden ja YVE- tai TK-eläkkeelle siirtyneiden lakijakaumat

		kaikki päätökset %	YVE ennakko- myönnöt %	eläke- läiset %	TK eläke- läiset %
Miehet	TEL	56	55	56	46
	LEL	17	19	20	25
	YEL	14	14	13	12
	MYEL	13	12	11	17
	Yht.	100	100	100	100
Naiset	TEL	65	63	64	65
	LEL	2	2	2	7
	YEL	8	9	9	6
	MYEL	25	26	25	22
	Yht.	100	100	100	100

4.4**Eläkkeiden suuruus**

Vuonna 1986 yksilöllisenä varhaiseläkkeenä maksetut työeläkkeet olivat suuruudeltaan keskimäärin 2500 mk/kk. Tämä summa sisältää työeläkkeen kokonaisuudessaan - sekä peruseläkkeen että mahdolliset lisäeläkkeet - mutta ei kansaneläkkeenä maksettavaa yksilöllisen varhaiseläkkeen osaa.

Yksilölliset varhaiseläkkeet ovat naisilla huomattavasti pienempiä kuin miehillä: naisten eläkkeet ovat keskimäärin puolet miesten eläkkeistä. Keskimääräinen YVE-työeläke oli vuonna 1986 naisilla 1700 mk/kk ja miehillä 3400 mk/kk.

Myös ikäryhmittäin eläkkeiden markkamäärissä on eroa. Alle 60-vuotiailla YVE-työeläke oli vuonna 1986 keskimäärin 2800 mk/kk ja vanhemmilla 2100 mk/kk.

Eläkkeiden suuruuseroja on kuitenkin syytä tarkastella erikseen palkansaajilla ja yrittäjillä. Seuraavassa taulukossa miesten ja naisten keskieläkkeet onkin esitetty lakiryhmittäin.

Taulukko 18.

Vuonna 1986 myönnettyjen YVE-eläkkeiden keskieläkkeet, mk/kk

	TEL	LEL	YEL	MYEL
Miehet				
55-59v	4250	3000	2750	1350
60-64v	3850	2600	2450	1050
Kaikki	4100	2850	2600	1200
Naiset				
55-59v	2350	1600	1350	450
60-64v	1950	1350	1300	450
Kaikki	2150	1500	1350	450

Taulukosta 18 näkyy, että kaikissa lakiryhmissä miesten eläkkeet ovat suurempia kuin naisten, ja MYEL:n naisia lukuunottamatta nuorempien eläkkeet ovat suurempia kuin vanhempien. Taulukossa 19 esitetyt eläkkeiden suuruusjakaumat kuvaavat vielä havainnollisemmin miesten ja naisten eroja.

Taulukko 19.

Vuonna 1986 myönnettyjen YVE-eläkkeiden suuruusjakauma

Eläke mk/kk	TEL		LEL	
	Miehet %	Naiset %	Miehet %	Naiset %
- 999	1	8	3	24
1000-1999	5	41	23	58
2000-2999	27	37	33	17
3000-3999	30	10	24	1
4000-4999	18	3	13	0
5000-	19	1	4	0
Yhteensä	100	100	100	100

Miesten ja naisten väliset eläkkeiden suuruuserot selittyvät osittain naisten lyhyemmällä työuralla; eläkkeen karttumisvuosia on naisilla vähemmän kuin miehillä (ks. taulukko 8, s 25). Osittain eläkkeiden suuruuseroihin vaikuttaa myös naisten alhaisempi palkkataso.

Otosaineiston perusteella voidaan verrata eläkkeiden suuruuksia ammattiryhmittäin. Kuten aiemmin on jo todettu, eläkkeelle siirtyneiden lukumäärä eri ammattiryhmissä on kuitenkin otoksessa pieni, ja tulokset jäävät tältä osin viitteellisiksi.

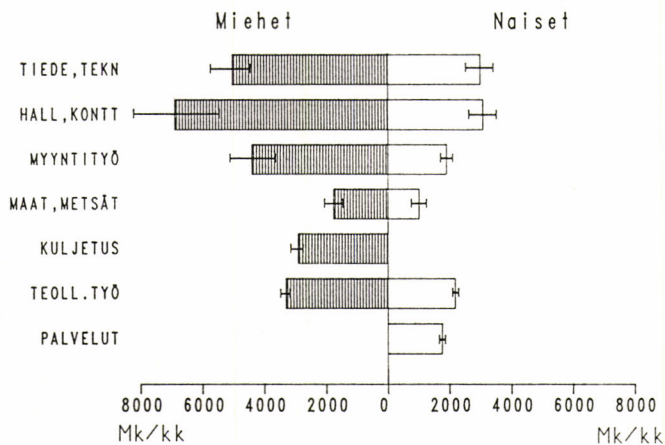
Miehillä otoksesta lasketut keskieläkkeet ovat jonkin verran liian alhaisia. Otokseen kuuluvilla palkansaajamiehillä (TEL ja LEL) yksilöllinen varhaiseläke oli keskimäärin 3650 mk/kk, kun se kaikilla vuoden 1986 aikana YVE-eläkkeelle siirtyneillä TEL-LEL-miehillä oli 3800 mk/kk. Palkansaajanaيسilla otoksen ja koko aineiston keskieläkkeet ovat sen sijaan aivan yhtä suuria: 2100 mk/kk.

Kuviossa 23 on esitetty yksilöllistä varhaiseläkettä saavien miesten ja naisten keskieläkkeet ammattiryhmittäin. Kuviossa mukana olevien ryhmien lukumäärä on otoksessa yli 20 henkilöä, paitsi naisten maa- ja metsätalouden ryhmä, jonka koko on vain 11 henkilöä.

Sekä miehillä että naisilla korkein keskieläke on hallinnollisen ja toimistotyön ryhmässä. Alhaisin keskieläke on puolestaan maa- ja metsätalouden palkansaajilla.

Kuvio 23.

Vuonna 1986 myönnettyjen YVE-eläkkeiden keskieläkkeet ammattiryhmittäin, TEL ja LEL (20% otos)



Yksilölliset varhaiseläkkeet ovat suurempia kuin tavanomaiset työkyvyttömyyseläkkeet. Vuonna 1986 alkaneet 55-64-vuotiaiden työkyvyttömyyseläkkeet olivat keskimäärin 2200 mk/kk ja YVE-eläkkeet 2500 mk/kk. Työkyvyttömyyseläkkeistä on tässä yhteydessä jätetty pois osaeläkkeet sekä vapaakirjoina myönnetyt eläkkeet.

Seuraavasta taulukosta näkyy, että YVE- ja TK-eläkkeiden suuruuserot koskevat lähinnä palkansaajia. YEL:n ja MYEL:n naisilla eroa ei juuri ole ja myös MYEL:n miehillä ero on varsin pieni.

Taulukko 20.

Vuonna 1986 myönnettyjen YVE- ja TK-eläkkeiden keskieläkkeet, mk/kk

	Miehet		Naiset	
	YVE	TK ¹	YVE	TK ¹
TEL	4100	3700	2150	1950
LEL	2850	2550	1500	1150
YEL	2600	2350	1350	1400
MYEL	1200	1100	450	450

¹

Sisältää vain täysitehoiset, täydet työkyvyttömyyseläkkeet

YVE- ja TK-eläkkeiden suuruuserot selittyvät osaksi työvuosien määrällä: työkyvyttömyyseläkkeellä olevilla on lyhyempi työhistoria kuin yksilöllisellä varhaiseläkkeellä olevilla (ks. taulukko 8, s 25). Osittain erot selittynevät myös TK- ja YVE-eläkeläisten erilaisella ammattirakenteella ja siitä johdettavilla palkkatason eroilla.

5 YHTEENVETO

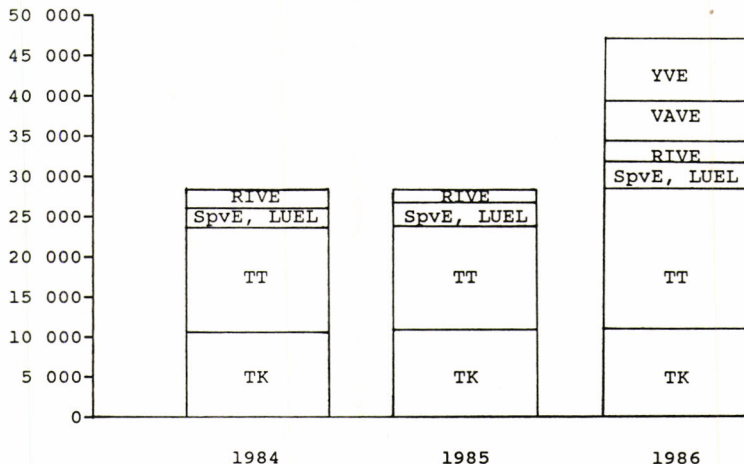
5.1 Eläkkeiden lukumäärien kehitys

Vuonna 1986 kasvoi erilaisille varhaiseläkkeille siirtyneiden lukumäärä voimakkaasti. Uudet eläkeuodot, varhennettu vanhuuseläke ja yksilöllinen varhaiseläke toivat lähes 12000 uutta eläkeläistä. Samanaikaisesti myös työttömyyseläkkeelle siirryttiin entistä useammin: vuonna 1986 alkoi peräti 17000 työttömyyseläkettä eli 4000 enemmän kuin edellisenä vuonna. Lisäksi rintamaveteraanien varhaiseläkkeelle ja maatalousyrittäjien erityiseläkkeille (SpvE ja LUEL) siirtyi 6000 henkilöä, 1700 enemmän kuin edellisenä vuonna.

Työkyvyttömyyseläkkeiden lukumäärä on sen sijaan pysynyt jokseenkin tasaisena. Viime vuonna myönnettiin varhaiseläkeikäisille, 55-64-vuotiaille, 12000 uutta työkyvyttömyyseläkettä. Kasvua edellisestä vuodesta on vain muutama sata.

Kuvio 24.

Vuosina 1984-1986 alkaneet 55-64-vuotiaiden työkyvyttömyyseläkkeet (TK), työttömyyseläkkeet (TT), maatalousyrittäjien erityiseläkkeet (SpvE, LUEL), veteraaniseläkkeet (RIVE), varhennetut vanhuuseläkkeet (VAVE) ja yksilölliset varhaiseläkkeet (YVE)



Perinteiset työkyvyttömyyseläkkeet liittyvät selkeästi sairastavuuteen ja toimintakyvyn heikkenemiseen. Viime vuonna voimakkaasti kasvaneissa eläkemuo-doissa, työttömyyseläkkeessä ja yksilöllisessä varhaiseläkkeessä, ovat työelämän muutokset korostuneemmin esillä. Työttömyyseläkkeen kriteerinä on työn puute, ja yksilöllisessä varhaiseläkkeessä otetaan työkyvyn heikkenemistä arvioitaessa aiempaa selkeämmin huomioon työstä ja sen muutoksista (esim. automaatio) aiheutunut rasittuneisuus.

Työtaustan merkitys on kuitenkin työttömyyseläkkeen ja yksilöllisen varhaiseläkkeen kriteereissä erilainen. Yksilöllisessä varhaiseläkkeessä edellytetään täysipainoista työuraa; työmarkkinoilta pitkäaikaisesti syrjään joutuneet eivät siten yksilöllisen varhaiseläkkeen kriteereitä täytä.

Työtaustan suhteen ilmeisesti työttömyyseläkeläisiä lähimpänä ovatkin varsinaisella työkyvyttömyyseläkkeellä olevat. Heillä on takanaan keskimääräistä useampia ja pitempiä työttömyyskautsia.

5.2

YVE-hakijoiden piirteitä

Minkälainen oli tyypillinen yksilöllisen varhaiseläkkeen hakija vuonna 1986?

Hän oli noin 58-vuotias ja useimmiten nainen. Hän oli yleensä naimisissa. Hän asui etelä-Suomessa. (Tosin väestömäärään suhteutettuna eniten hakemuksia tuli itäisestä Suomesta.) Hänellä oli useimmiten jokin tuki- ja liikuntaelinten sairaus, mutta hän ei yleensä ollut pitänyt pitkiä sairaslomia työpai-kastaan. Hän oli tavallisesti toiminut palkansaaajana. Hänellä oli runsaasti työvuosia, sen sijaan työttömyyskaudet olivat harvinaisia.

Teollisuustyö oli yksilöllisen varhaiseläkkeen hakijoilla yleistä. Usein esiintyviä ammattinimikkeitä olivat esimerkiksi kirvesmies, pakkaaja, teollisuusompelija, sähköasentaja, rakennustyömies ja matallimies. Myös siivoojia, autonkuljettajia, tarjoilijoita ja metsureita oli eläkkeen hakijoiden joukossa enemmän kuin vastaavan ikäisessä väestössä.

Tilastotiedot eivät kerro kuinka paljon työn rasittavuus ja nopea kehitys ovat vaikuttaneet yksilöllisen varhaiseläkkeen hakemiseen. Joidenkin eläkelaitosten hakemusasiakirjojen summittainen selailu kertoo kuitenkin, että noin kymmenessä hake-

muksessa sadasta viitataan uuden teknologian tuomiin muutoksiin työtehtävissä. Sekä eläkkeen hakijat että heidän työnantajansa ovat kertoneet vaikeuksista oppia tietotekniikan käyttöä ja koneistumisen aiheuttamasta työtahdin kiristymisestä. Monet eläkkeen hakijat ovat valittaneet lähinnä tukieliinsairauksien ohella muistin heikkenemistä, kiireestä aiheutuvaa stressiä ja 'loppuunpalamista'.

Yksilöllisen varhaiseläkkeen ensimmäisen voimassaolovuoden hakijajoukossa on varmasti paljon eläkkeen voimaantuloa odottaneita. Alkuruuhkan tasaannuttua hakijajoukon kuva saattaakin monin tavoin muuttua.

Jo nyt on havaittavissa joitakin muutoksen suuntia. Ensinnäkin hakijajoukko on vuoden mittaan nuortunut, ja naisten enemmistö on hieman kaventunut. Toinen muutos liittyy aluejakamaan: 60-64-vuotiaiden ikäryhmässä on Itä- ja Pohjois-Suomessa asuvien osuus hakijoista vähentynyt. Myös ammattirakenteessa on tapahtunut muutoksia. Naisilla palveluammattien osuus on vähentynyt ja teollisuustyön osuus kasvanut. Myös miehillä teollisen työn osuus on hieman kasvanut. Selkein muutos miehillä on kuitenkin rakennusosalalla: vähemmän ammattitaitoisten aputyömiesten osuus on kasvanut.

5.3

Miten YVE-hakijat poikkeavat TK-hakijoista?

Yksilöllisen varhaiseläkkeen tarkoituksena on lieventää ikääntyneiden työntekijöiden työkyvyttömyyden määrittelyä. Perinteisessä työkyvyttömyysmäärittelyssä sairaus on keskeisin eläkekriteeri. Yksilöllisessä varhaiseläkkeessä ei sairautta korosteta eläkkeen ensisijaisena perusteena, vaan työkyvyn alenemisen kriteereiksi hyväksytään myös edellä kuvattuja, ikääntymisestä ja rasittuneisuudesta aiheutuvia työssä suoriutumisen vaikeuksia.

Millä tavoin varsinaisen työkyvyttömyyseläkkeen ja yksilöllisen varhaiseläkkeen erot näkyvät käytännössä?

YVE-JOUKKO NAISENEMMISTÖINEN. Ikääntyneistä työkyvyttömyyseläkkeen hakijoista oli vuonna 1986 puolet miehiä, puolet naisia. YVE-joukko sen sijaan oli naisvaltainen.

YVE-HAKIJAT NUOREMPIA. Ikäjakama oli työkyvyttömyysryhmässä

tasaisempi kuin yksilöllisen varhaiseläkkeen hakijoilla. YVE-hakijoista alle 60-vuotiaita oli kaksi kolmasosaa, 55-64-vuotiaista TK-hakijoista vain hieman yli puolet.

HARVEMMIN LEL-TÖISSÄ. Yksilöllisen varhaiseläkkeen hakijat kuuluivat useammin TEL:n piiriin ja harvemmin LEL:n piiriin kuin työkyvyttömyyseläkkeen hakijat. Lisäksi yksilöllistä varhaiseläkettä hakevat miehet kuuluivat harvemmin MYEL:n piiriin kuin työkyvyttömyyseläkkeen hakijat.

PISTEMPI TYÖHISTORIA. Yksilöllisen varhaiseläkkeen hakijoilla työuran kesto oli pitempi kuin työkyvyttömyyseläkkeen hakijoilla. TEL:n tai LEL:n piiriin kuuluvista yksilöllistä varhaiseläkettä hakeneista miehistä 4%:lla ja saman ikäisistä työkyvyttömyyseläkettä hakeneista miehistä 18%:lla oli alle 15 työvuotta. YVE-naisilla vastaava luku oli 14% ja TK-naisilla 37%. Erot säilyvät myös - tosin selvästi pienempinä - vaikka TK-tapauksista otettaisiin mukaan vain täysitehoiseen eläkkeeseen oikeutetut, eli ne, joiden työkyvyttömyys on alkanut vuoden sisällä työsuhteen päättymisestä.

VÄHEMMÄN TYÖTTÖMYYYTTÄ. Yksilöllisen varhaiseläkkeen hakijoiden työvuosien määrä kertoo jo vakaasta työurasta. Työttömyyttä onkin esiintynyt YVE-hakijoiden työtaustassa keskimääräistä vähemmän.

Työkyvyttömyyseläkkeen hakijat ovat sen sijaan olleet eläkkeen hakemista edeltävinä vuosina sekä keskimääräistä useammin että keskimääräistä pitempään työttöminä (Gould 1985, 145-147).

EPÄMÄÄRÄISEMPI SAIRAUSKUVA. Varsinaisen työkyvyttömyyseläkkeen hakijat ovat eläkettä hakiessaan pitkäaikaisella sairauspäivärahalla. Yksilöllisen varhaiseläkkeen hakijoista sen sijaan vain kolmasosa oli saanut sairausvakuutuksen päivärahaa eläkkeen hakemista edeltäneiden kahden vuoden aikana. Lisäksi päivärahakaudet olivat YVE-hakijoilla usein hyvin lyhyitä.

Yksilöllisen varhaiseläkkeen hakemuksissa yleisimmin mainittuja sairauksia olivat tuki- ja liikuntaelinten vaivat. Lähes 60%:lla YVE-hakijoista tärkein työkykyä alentanut sairaus kuului tähän tautiryhmään. Vastaava luku saman ikäisillä työkyvyttömyyseläkkeen hakijoilla oli 44%.

Verenkiertoelinten sairauksia, kasvaimia, tapaturmia ja myös mielenterveyden häiriöitä YVE-hakijoilla oli vähemmän kuin TK-hakijoilla. Lisäksi YVE-hakijoiden sairaudet olivat useammin näiden tautiryhmien lievimpiä sairauksia kuten verenpaine-tauteja tai neurooseja.

Monesti erilaisia oireyhdistelmiä sisältävät sairausluokat kuten ruuansulatuselimistön sairaudet sekä umpieritys- ja aineenvaihduntasairaudet olivat myös YVE-hakijoilla hieman yleisempiä kuin TK-hakijoilla. Näiden sairausluokkien koko on kuitenkin hyvin pieni.

5.4

Ratkaisukäytännön piirteitä

Naisia ja nuorempia hakijoita on hylätty enemmän kuin miehiä ja lähellä vanhuuseläkeikää olevia. Työttömänä olleita on hylätty hieman enemmän kuin ei työttömänä olleita. Samoin niitä, joilla työvuosia oli vähän, on hylätty enemmän kuin pitkään työelämässä olleita. Tätä kriteeriä on tosin käytetty kovin harvoin, koska valtaosalla hakijoista työurat olivat erittäin pitkiä. Edelleen niitä, joilla ei ollut sairauspäivärahakausia, on hylätty hieman enemmän kuin päivarahalla olleita. Ja myös epämääräisempien taudinkuvien sairausryhmissä hylkäyksiä on enemmän kuin muissa tautiluokissa.

Ratkaisukriteerit ovat kaventaneet YVE- ja TK-ryhmien välisiä eroja. YVE-eläkeläisillä ikäjakauma on tasaisempi ja naisten enemmistö pienempi kuin saman eläkemuodon hakijoilla - YVE-eläkeläiset muistuttavat näin työkyvyttömyyseläkeläisiä. Myös sairauteen liittyvät ratkaisukäytännön piirteet ovat muokanneet YVE-joukkoa työkyvyttömyyseläkeläisten suuntaan. Vaikka yksilöllisen varhaiseläkkeen ja työkyvyttömyyseläkkeen hakijat poikkesivatkin selvästi toisistaan, ei yhtä suuria eroja voida enää YVE- ja TK-eläkkeellä olevien välillä havaita.

5.5

Eläkkeelle siirtyminen

Yksilöllisen varhaiseläkkeen ja työkyvyttömyyseläkkeen hakijoiden välisten erojen kaventuminen eläkkeelle siirryttäessä saattaisi ratkaisukäytännön lisäksi olla myös seurausta yksilöllisen varhaiseläkkeen ottaneiden valikoitumisesta. Ainakin alkuvaiheen kokemusten perusteella valikoitumista ei kuitenkaan juuri ole tapahtunut. Lähes 90% vuoden 1986 alkupuolella myönteisen YVE-ennakkopäätöksen saaneista oli vuoden loppuun mennessä myös eläkkeelle siirtynyt.

Iän ja sukupuolen suhteen ei eläkkeen ottamishalukkuudessa ollut lainkaan eroja. Sen sijaan ammattiaseman suhteen eroa oli vähän: palkansaaajat olivat myönteisen ennakkopäätöksen jälkeen siirtyneet eläkkeelle innokkaammin kuin yrittäjät.

5.6

Yksilölliset varhaiseläkkeet

Vuoden 1986 lopussa yksilöllistä varhaiseläkettä sai 7445 henkilöä. Heistä oli naisia 54% ja alle 60-vuotiaita 55%. Valtaosa eläkettä saavista kuului TEL:n piiriin.

Yksilöllisenä varhaiseläkkeenä maksetut työeläkkeet olivat vuonna 1986 keskimäärin 2500 mk/kk. Naisten keskieläke oli 1700 mk/kk ja miesten 3400 mk/kk. Suurimmat keskieläkkeet olivat alle 60-vuotiailla TEL:n miehillä, 4250 mk/kk, ja pienimmät MYEL:n naisilla, 450 mk/kk. Yksilölliset varhaiseläkkeet olivat jonkin verran suurempia kuin vastaavan ikäisille myönnetyt varsinaiset työkyvyttömyyseläkkeet.

VIITTEET

- Eläkeikäkomitean esitys joustavasta eläkeiästä. Helsinki 1983.
- Gould, Raija: Työkyvyttömyys - erivapaus työstä vai työttömyydestä? Eläketurvakeskuksen tutkimuksia 1985:1, Helsinki 1985.
- Hyrkkänen, Raili: Työkyvyttömät 1970-luvulla. Osaraportti III. Perhesuhteet ja asuminen. Eläketurvakeskuksen tutkimuksia 1980:3, Helsinki 1980.
- Ikä ja ammattitilastot. Kansaneläkelaitoksen tilastollisia vuosikatsauksia 1985. Kansaneläkelaitoksen julkaisuja T3:14A, Helsinki 1986.
- Lönnberg, Oiva: Työvoimatoimistojen avoimet työpaikat ja työnhakijat vuonna 1985. Työvoimakatsaus 1986, no 2-3: 22-28.
- Yksilöllisen varhaiseläkkeen sovellutusohje. Eläketurvakeskuksen yleiskirje 36/1985.

LIITE 1.

SELVITYKSESSÄ KÄYTETTY AINEISTO

Selvityksessä on käytetty vireillääolo- ja eläketapahtumarekisteristä saatuja hakijoiden ja ratkaisujen koko määriä aina, kun rekistereistä on ollut saatavissa tarpelliset tiedot. Yksilöllisen varhaiseläkeen ennakkopäätöstä hakeneiden ammatti-, siviilisääty-, asuinkunta-, työttömyys- ja sairauspäiväraha-tiedot perustuvat otokseen. Eläkelaitokset keräsivät ja lähettivät nämä tiedot otokseen kuuluvista henkilöistä.

Otos

Otos poimittiin systemaattisella otannalla henkilön syntymäpäivän perusteella. Siihen tulivat henkilöt, joiden syntymäpäivä on kuukauden 5., 10., 15., 20., 25. tai 30. päivä.

Vireille tulleiden ennakkopäätöshakemusten koko määrä ja otoksen sekä kadon suuruudet ovat seuraavat:

Perusjoukko	16540	
Otos	3319	(20.1 % perusjoukosta)
Saatuja tapauksia	3197	(19.3 % perusjoukosta)
Kato	122	(3.7 % otoksesta)

Vireillääolorekisterin mukaan edellä mainittuina päivinä syntyneitä YVE-hakijoita on jonkin verran enemmän kuin eläkelaitosten lähettämiä tietoja. Alle neljän prosentin kato on kuitenkin pieni.

Otoksen edustavuus

Otoksen edustavuutta voidaan arvioida vertaamalla rekisterissä olevien tietojen prosenttijakaumia saatujen tapausten vastaviin jakaumiin. Tällä perusteella otosta voidaan pitää hyvin perusjoukkoa edustavana:

	PERUSJOUKKO	SAADUT	EROTUS
SUKUPUOLI			
Miehet	43.6	43.1	0.5
Naiset	56.4	56.9	-0.5
Kaikki	100.0	100.0	
IKÄ			
-55 v.	20.2	19.6	0.6
56 v.	12.1	12.4	-0.3
57 v.	10.8	9.9	0.9
58 v.	10.8	10.7	0.1
59 v.	10.1	11.5	-1.4
60 v.	10.5	10.5	0.0
61 v.	8.6	8.9	-0.3
62 v.	7.0	6.9	0.1
63 v.	6.2	6.3	-0.1
64-v.	3.6	3.4	0.2
Kaikki	100.0	100.0	
LAKI			
TEL/YEL	72.0	73.3	-1.3
LEL	8.3	9.4	-1.1
MYEL	19.8	17.3	2.5
Kaikki	100.0	100.0	
LAITOSTYYPPI			
Vak.yhtiö	81.8	82.6	-0.8
Säätiö	6.6	6.0	0.6
Kassa	11.6	11.4	0.2
Kaikki	100.0	100.0	

LIITE 2.

LIITETAULUKOT

Liitetaulukko 1.

31.12.1986 mennessä yksilöllistä varhaiseläkettä hakeneet iän ja sukupuolen mukaan

Ikä	Miehet	Naiset	Kaikki
-55	1 586	1 763	3 349
56	905	1 103	2 008
57	820	962	1 782
58	802	979	1 781
59	757	908	1 665
60	800	937	1 737
61	604	822	1 426
62	429	728	1 157
63	317	710	1 027
64	195	413	608
Kaikki	7 215	9 325	16 540

Liitetaulukko 2.

31.12.1986 mennessä annetut yksilöllisten varhaiseläkkeiden ennakkopäätökset iän ja sukupuolen mukaan


Sukupuoli ja ikä	Myöntö	Hylkäys		Kaikki
		hark.var. syyt	lainop. syyt	
Miehet				
55-59	2639	1166	43	3848
60-64	1612	189	29	1830
Kaikki	4251	1355	72	5678
Naiset				
55-59	2463	1976	96	4535
60-64	2311	602	72	2985
Kaikki	4774	2578	168	7520
Kaikki				
55-59	5102	3142	139	8383
60-64	3923	791	101	4815
Kaikki	9025	3933	240	13198

Liitetaulukko 3.

31.12.1986 mennessä annetut yksilöllisten varhaiseläkkeiden ennakkopäätökset diagnoosiryhmän mukaan

Diagnoosiryhmä	Miehet	Naiset	Kaikki
Tartunta- ja loistaudit	70	67	137
Kasvaimet	33	81	114
Umpieritys- ja aineen- vaihduintasairaudet	131	165	296
Vertamuodostavien elinten ja veren taudit	4	4	8
Mielenterveyden häiriöt	237	318	555
Hermoston ja aistimien taudit	191	157	348
Verenkiertoelinten sairaudet	1266	1144	2410
Hengityselinten taudit	351	319	670
Ruuansulatuselimistön sairaudet	115	78	193
Virtsan- ja sukuelinten taudit	13	18	31
Ihon ja ihonalaiskudoksen sairaudet	39	73	112
Tuki- ja liikuntaelinten sairaudet	2873	4661	7534
Synnynäiset epämuodostumat	53	65	118
Oireet ja epämääräisesti määritellyt tapaukset	98	78	215
Tapaturmat	129	78	207
Muut sairaudet	3	7	10
Yhteensä	5606	7352	12958

TYÖELÄKE

A stylized rainbow logo consisting of three curved bands. The top band is solid white, the middle band is filled with a fine grid pattern, and the bottom band is solid white. The bands curve downwards from left to right.

25
VUOTTA