



## **Grønne fællesskaber i byerne**

### **Civilt engagement og medborgerskab i bynatur og grønne områder**

Blok, Anders; Christensen, Anette Gravgaard; Laage-Thomsen, Jakob; Krarup, Troels

*Publication date:*  
2020

*Document version*  
Også kaldet Forlagets PDF

*Citation for published version (APA):*

Blok, A., Christensen, A. G., Laage-Thomsen, J., & Krarup, T. (2020). *Grønne fællesskaber i byerne: Civilt engagement og medborgerskab i bynatur og grønne områder*. København: Friluftsrådet, Skov- og Naturstyrelsen, Stads- og Kommunegartnerforeningen og Skov & Landskab.



# GRØNNE FÆLLESSKABER I BYERNE

Civilt engagement og  
medborgerskab i bynatur  
og grønne områder



KØBENHAVNS  
UNIVERSITET



Friluftsrådet





## Kolofon

Grønne fællesskaber i byerne – Civilt engagement og medborgerskab i bynatur og grønne områder  
Udgivet af Grøn By-projektet ved Sociologisk Institut (Københavns Universitet) og Friluftsrådet, 2020

**Tryk og Layout:** Clausen Grafisk / kindly.dk

**Redaktion:** Signe Frøkiær Schou, Lene Bidstrup & Maria Bach Sørensen

**Bidragydere:** Anders Blok, Anette Gravgaard Christensen, Jakob Laage-Thomsen & Troels Krarup

**Foto:** Adam Grønne s. 6; Bysekretariatet s. 8; Colourbox s. 1, 2, 3, 14, 15, 16; Dovydas Zintikas s. 4;  
Martin Håkan, CoverGanda for Køge Kyst s. 9; Michael Bonnevie s. 4; Philip Hahn-Petersen s. 4

Grøn By-projektet er støttet af midler fra Velux Fondens HUMpraxis-program (14421)

### Læs mere om resultaterne fra forskningsprojektet

Blok, Anders, Anette Gravgaard Christensen, Troels Krarup og Jakob Laage-Thomsen (2019). The civics of urban greening: Topics, tendencies, and tensions from the frontlines of sustainable transition. *Discover Society* (tilgængelig online: <https://discoversociety.org/2019/06/05/the-civics-of-urban-greening-topics-tendencies-and-tensions-from-the-frontlines-of-sustainable-transition/>).

Christensen, Anette Gravgaard, Troels Krarup, Amanda Krog Juvik og Jakob Laage-Thomsen (2019). Fælleshed som bynatures sted: Metodologiske tilgange til familiært engagement i bygrønne fællesskaber. *Dansk Sociologi* 30(4).

Christensen, Anette Gravgaard, Jakob Laage-Thomsen og Anders Blok (2019). Urban green communities: Towards a pragmatic sociology of civic commonality in sustainable city making. I J. Hoff, Q. Gausset, & S. Lex (red.) *The role of non-state actors in the green transition—Building a sustainable future*. London: Routledge.

Laage-Thomsen, Jakob og Anders Blok (2020). Civic modes of greening the city? Urban natures in-between familiar engagement and green critique. *Local Environment* 25(2): 162-178.

Laage-Thomsen, Jakob, and Anders Blok (2020). Varieties of green: On aesthetic contestations over urban sustainability pathways in a Copenhagen community garden. *Environment and Planning E* (publiceret online: <https://doi.org/10.1177/2514848620902806>).





## INDLEDNING

Flere og flere danskere bor i byerne. Det lægger pres på arealer til natur, særligt i de større byer, hvor mange af byernes frie arealer bliver udnyttet til boliger. Samtidig er der blandt borgerne i de sidste 10 til 15 år kommet en spirende interesse for grønne fællesskaber og for at bidrage til og engagere sig i grønne projekter i byerne. Med afsæt i den interesse er Friluftsrådet og forskere fra Sociologisk Institut på Københavns Universitet gået sammen om projektet "Grønne fællesskaber i byen – Civilt engagement og medborgerskab i bynatur og urban økologi". Grøn By-projektet sigter mod at opbygge forskningsmæssig viden om de grønne fællesskaber i byen og formidle denne viden i praksis for at understøtte den civile forankring af en grøn og bæredygtig byudvikling.

Inden for forskningen i grøn byudvikling og -planlægning er emnet interessant, fordi flere og flere mennesker bosætter sig i byerne, samtidig med at bæredygtighed og flere grønne arealer er en officiel målsætning for mange byer. Derfor er det relevant at undersøge, hvordan civilt engagement i byens natur forstås og organiseres, og hvordan kommunale tiltag på området er lokalt og demokratisk forankret. Det er centralt for Friluftsrådet at arbejde med grønne byer, fordi Friluftsrådet arbejder for at bringe naturen tættere på befolkningen og skabe de bedste betingelser for at få adgang til de mange forskellige friluftsoplevelser – lige fra spejderaktiviteter og rollespil til havedyrkning eller dyrehold – der også kan foregå i byen.

På de næste sider kan du læse mere om konklusioner fra forskningsprojektet og erfaringer fra kommuner og frivillige, der arbejder med grønne initiativer og bynaturudvikling i forskellige danske byer.

### God læselyst!

*Grøn By-projektet ved Sociologisk Institut (Københavns Universitet) og Friluftsrådet*

### Forskningsprojektet består af tre undersøgelser:

1. En kortlægning af civile grønne byfællesskaber.
2. Et casestudie af samarbejdsbaseret udvikling af offentlige grønne områder mellem kommuner, omverden og civilsamfund.
3. En survey-undersøgelse om bybefolkningens brug af samt holdninger og ønsker til bynatur og borgerinddragelse.



# KORTLÆGNING AF CIVILE GRØNNE BYFÆLLESSKABER

De sidste 10-15 år er borgerdrevne initiativer til bynatur spiret frem i særligt de større danske byer, og interessen for natur, miljø og klima er i høj grad med til at skabe lokale byfællesskaber og civilt engagement. I byerne mødes borgere om forskellige grønne initiativer som byhaver, dyrehold, fødevarerfællesskaber og naturpleje. Undersøgelsen har kortlagt disse og lokaliseret næsten 250 fællesskaber i byer og bynære områder, der har været aktive i Facebookgrupper i perioden 2008 til 2017. Fælles for dem er, at de er praksisbaserede, ikke-kommercielle borgergrupper med en ambition om at bidrage til grøn steds- og byudvikling.

Der er generelt store variationer i, hvor lang tid fællesskaberne eksisterer. Mange borgerdrevne byhaver varer kun i tre til fire år, inden de nedlægges igen, og modsat har flere fødevarerfællesskaber og græsserlaug eksisteret i mere end 10 år. Disse forskelle opstår i høj grad på grund af de kommunale og øvrige planlægningsrammer, som fællesskaberne opererer inden for, og som blandt andet betyder, at mange byhaver er led i midlertidig arealanvendelse.

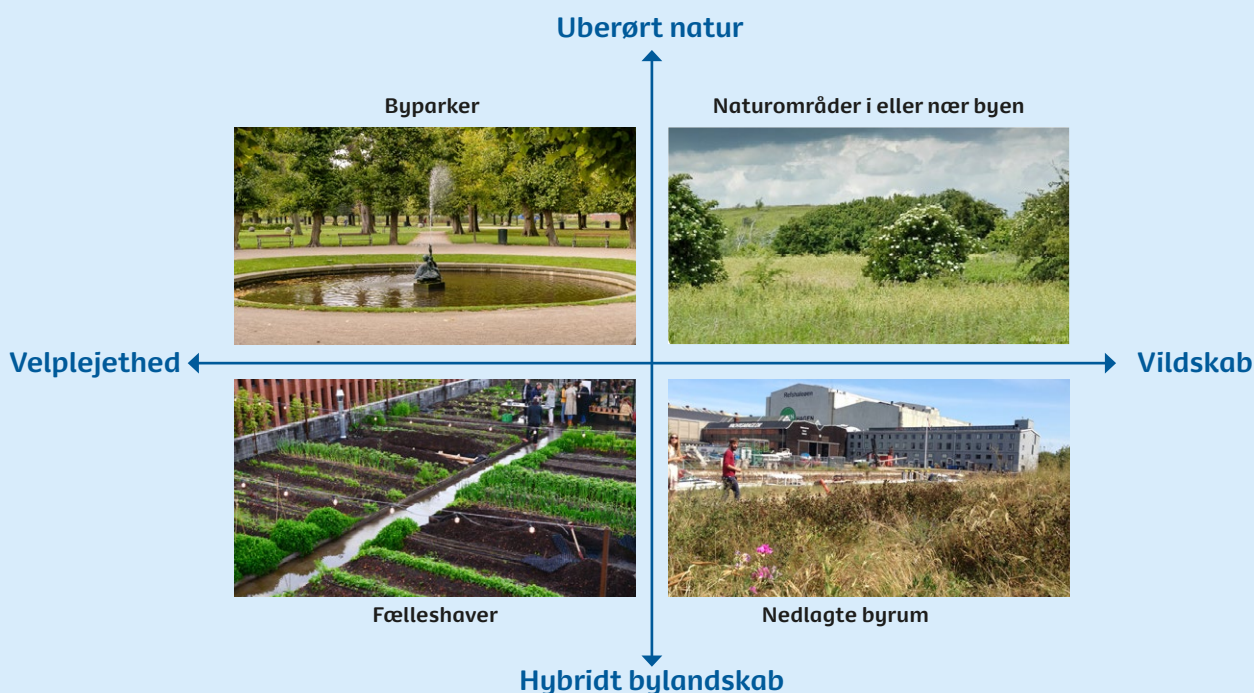
Undersøgelsen har kategoriseret de civile grupper i seks typer ved at se på gruppernes daglige interaktion på Facebook. De seks typer adskiller sig i forhold til borgernes motivation for og praktiske måde at engagere sig i den grønne byudvikling.

## Undersøgelsens metode

Forskerne har identificeret de civile grønne byfællesskaber og deres engagements- og motivationsformer ved hjælp af fællesskabernes offentlige Facebookgrupper. Kortlægningen er derefter valideret i samarbejde med repræsentanter fra syv af de 23 lokale friluftsråd. Fællesskaberne er anonyme i kortlægningen. For yderligere oplysninger kan du kontakte undersøgelsesansvarlig Anders Blok på [abl@soc.ku.dk](mailto:abl@soc.ku.dk).

## ”Det naturlige” i byen

Forskernes nærmere analyse af udvalgte byfællesskaber illustrerer en problematik, der kan opstå i samarbejdet mellem grønne, civile grupper og de forvaltere, som har ansvar for arealerne. En problematik, som knytter sig til spørgsmålet om, hvordan naturen får plads i byerne og på hvilke præmisser: Skal byernes grønne områder ses som adskilt fra de øvrige byrum, eller skal naturen blandes ind i disse? Skal bynaturen være oplejet og vild eller plejet og velordnet? Disse dilemmaer kan opsummeres i en figur, der viser variationerne i de æstetiske normer, der er med til at forme diskussioner om grønne områder i byerne:



Figuren viser de kulturelle idealformer, der hersker i debatter om bynatur. Der er ikke tale om vurderinger af landskabernes faktiske naturkvaliteter.

# 1

## Projekt-eksekvering

Disse fællesskaber er centreret om at samle folk i lokalområdet om et potentielt grønt område og skabe en plan for brugen af det (typisk fordi det ligger ubrugt hen). Det kan for eksempel være at skabe en lokal byhave, hvor fokus primært er på at få haven etableret og at løse konkrete opgaver i relation hertil.

# 2

## Natur-tilknytning

Her er fokus på at værne om et særligt bynatur-område og dets plante- og dyrearter i fællesskab. Mange af fællesskaberne inden for denne kategori er græsserlaug, hvor lokale borgere samles om at pleje naturen i et bynært område gennem dyrehold. Her får deltagerne del i kødet ved slagtning samtidig med, at de ofte deler deres begejstring for de naturmæssige kvaliteter i området.

# 3

## Hyggeligt fællesskab

I disse fællesskaber er det grønne engagement baggrund for at skabe socialt samvær gennem for eksempel fællesmiddage. Grupperne kan have mange former som offentlige byhaver, beboerhaver og fødevarefællesskaber, men ud over tilknytningen til et sted er det vigtigste element, at borgerne mødes og opbygger et konkret socialt fællesskab.

# 4

## Samskabelse med myndigheder

Fællesskaberne her består ofte af engagerede projektfrivillige, der er skarpe til at samarbejde med myndighederne, skrive fondsansøgninger og lignende. Ofte starter grupperne med fokus på frivilligt baserede medlemsaktiviteter, men de udvikler sig mere professionelt mod i højere grad at være en partner for blandt andet kommuner. Det kan for eksempel være projekter om bæredygtig byudvikling.

# 5

## Modstand mod byplanlægning

Her samles borgere om grønne aktiviteter, der udvikler sig som platform for at markere deres modstand mod udviklingsplaner, ofte ud fra hensyn til bæredygtighed eller demokrati. Det kan for eksempel være i form af guerilla gardening og midlertidige byhaver i områder, der planlægges til senere bebyggelse.

# 6

## Bred øko-politisk deltagelse

Disse fællesskaber er samlet omkring et sted og fokuserer herudfra på bredere øko-politiske problemstillinger, der er knyttet til grøn omstilling og byplanlægning. Gennem lokal og konkret handling som fælleshaver, grønne fællesspisninger og foredrag arbejder fællesskaberne i med- og modspil til kommuner og andre foreninger for en samfundsmæssig udvikling hen mod for eksempel mere økologi eller mindre ressourceforbrug.



# SAMARBEJDSBASERET UDVIKLING AF OFFENTLIGE GRØNNE OMRÅDER

I løbet af det sidste årti har flere kommuner indgået samarbejder med frivillige borgere, civilsamfundsorganisationer og andre omverdensaktører om en praktisk udvikling af offentlige grønne områder i byerne. Det særlige for denne type byplanlægning er, at der er tale om formelle samarbejder med rammeaftaler for en langsigtet udvikling af et offentligt område. Det er et anderledes sigte end midlertidig udvikling af offentlige byrum med inddragelse af frivillige borgere. Undersøgelsen har set nærmere på tre meget forskellige samarbejder, hvor en kommune indgår i en formel relation til civilsamfund og andre omverdensaktører om en langsigtet udvikling af et grønt område. Formålet er at belyse variationen i disse samarbejder og herunder at forstå, hvordan de tre kommuner håndterer samarbejdet, og hvordan frivillige aktører får en plads i udformningen og vedligeholdelsen af offentlige grønne byområder.

## Undersøgelsens metode

Undersøgelsen er et kvalitativt casestudie af tre samarbejder om udviklingen af offentlig bynatur. De tre cases er henholdsvis Varde Sommerland, Nordre Fælled i Randers og Søndre Havn i Køge, der er udvalgt i samarbejde med Friluftsrådet. For yderligere oplysninger kan du kontakte undersøgelsesansvarlig, Anette Gravgaard Christensen, på [agc@soc.ku.dk](mailto:agc@soc.ku.dk). I forlængelse af forskningsprojektet har Friluftsrådet lavet workshops med de involverede parter i to af casene for at indsamle praktiske erfaringer og anbefalinger.



### Omverdensaktører

Begrebet omverdensaktører dækker over institutionelle og professionelle aktører, som er til stede i de områder, hvor der ønskes udvikling. Det kan være den almene boligsektor, skoler og andre lokale eller kommunale institutioner samt statslige eller private aktører, som kan inddrages i samarbejder.

## Samarbejds- og dialogbaseret udvikling af offentlige grønne områder

Undersøgelsen viser, at der skal bruges ressourcer på at facilitere samarbejder mellem kommuner, omverden og civilsamfund. Til gengæld kan den dialog- og samarbejdsbaserede tilgang også mønstre og forankre ressourcer til udvikling. Når det drejer sig om samarbejder, der indebærer forskellige grupper, som frivilligt står for den praktiske udvikling af grønne områder, er de væsentligste konklusioner:

- Det er centralt at have fælles visioner og aftaler samt tydelige projektledere og kontaktpersoner.
- Der er behov for en balance mellem vedligeholdelsesopgaver og udviklingsprojekter, så de involverede parter både oplever succes og fremgang, men også en følelse af tilknytning til området og ansvar for dets pleje.
- Man bør indtænke ressourcer til drift, så man kan fastholde frivilliges interesse i udviklingsarbejdet. Her kan en mindre årlig offentlig bevilling for eksempel være en løsning.
- Partnere i disse samarbejder har ofte ressourcer, som berettiger deres deltagelse. Men det er vigtigt at overveje, hvordan man sikrer en bredere demokratisk deltagelse og forankring af udviklingen, når det drejer sig om et offentligt område.
- Motivation for at deltage i samarbejder om grønne områder er ofte, at man kan udvikle noget sammen, som ikke var der før, eller at man har en personlig tilknytning til området.



## Varde Sommerland:

# ET CIVILT-KOMMUNALT SAMARBEJDE

I Varde har en gruppe engagerede borgere, Sommerlandslauget, indgået et formelt samarbejde med Varde Kommune om at udvikle det tidligere Varde Sommerland, som ligger midt i byen, til et grønt, rekreativt område. Området er siden 2012 blevet plejet, istandsat og udviklet og er i dag et attraktivt grønt åndehul for byens borgere, foreninger og institutioner. Her kan de opholde sig, løbe og gå på de afmærkede stier, overnatte i shelters med mere. Det er Sommerlandslaugets bestyrelse, der udvikler planerne for området i tæt samarbejde med kommunens kontaktperson, landskabsarkitekt med flere. Arbejdet med at opbygge området udføres på fire til fem årlige arbejdsdage, hvor 25-40 borgere melder sig til forskellige opgaver og hygger sig med at istandsætte området i fællesskab. Sommerlandslauget har selvstændigt fået projektstøtte fra det lokale erhvervsliv og fra fonde, og de har i samarbejde med kommunen fået fondsmidler til et større udviklingsprojekt.

**Varde Sommerland illustrerer, hvordan der, gennem kommunale samarbejder, kan sikres et vedvarende civilt engagement om naturpleje. Der har været en fælles vision mellem kommunen og frivillige om at skabe et godt rekreativt område for byen, som der ikke har været kommunale ressourcer til at udvikle.**

### Samarbejde med frivillige

Varde Kommunes håndtering af samarbejdet med frivillige er sket gennem dialog med den frivillige forenings bestyrelse. Flere elementer har været vigtige dele af processen:

- Varde Kommune har trukket på kompetencer i deres kultur- og fritidsafdeling til at sikre en god kontakt til den civile samarbejdspartner, Sommerlandslauget.
- Kontaktpersonen fra kultur- og fritidsafdelingen har videreført dialogen med kolleger på det tekniske område og undersøgt, hvordan de frivilliges ønsker kunne tilgodeses, eller hvad alternativet kunne være. Det har gjort processen mere smidig for de frivillige.
- Den frivillige bestyrelse har taget ansvar for en stabil dialog med kommunen om planlægningen, og det har været vigtigt for tilliden. Det har også været afgørende for at sikre det vedvarende engagement hos den bredere frivilligruppe, der har kunnet fokusere på det praktiske arbejde i området.
- Følelsen af at være et selvorganiseret og selvbestemmende frivilligt fællesskab med klar ledelse har været en fremtrædende motivation for de frivillige. Et fællesskab, hvor kommunalt ansatte, lokalpolitikere og borgere har kunnet deltage på lige fod i arbejdsdagene.

”Kommunens tilgang til de frivilliges indsats har været nøglen i det her. De kommunale folk har anerkendt den ressource, vi er, og den mulige synergi og den power, der kan opstå, hvis kommunen er imødekommende i stedet for straks at sige nej til vores idéer. Samtidig med at kommunen selvfølgelig har været myndighed og givet og afvist tilladelser, som det har været nødvendigt.”

Finn Christensen, formand i Sommerlandslauget

”Den frivillige bestyrelse har været god til at skabe et stærkt engagement og gode rammer for, hvordan borgere, der ikke nødvendigvis er ”traditionelle” foreningsfrivillige, kan deltage og bidrage på en overskuelig og meningsfuld måde til arbejdsdagene. De formår at give stemningen og ejerskabet videre til de frivillige.”

Lone Mikkelsen, kontaktperson fra Kultur- og fritidsforvaltningen i Varde Kommune



## Nordre Fælled i Randers:

# ET PROFESSIONELT PARTNERSKAB

I Randers Kommune er et partnerskab gået sammen om at udvikle den sydlige del af Nordre Fælled, et stort naturområde i Randers Nordby, som er ejet af Naturstyrelsen. Partnerskabet består af Naturstyrelsen, Randers Kommune, Randers Produktionshøjskole og Bysekretariatet, som er ansvarlig for den boligsociale indsats i Randers Nordby. Ønsket har været at gøre det tidligere militær område til et mere tilgængeligt rekreativt areal for borgerne i Randers og i det nærliggende udsatte boligområde. Baseret på input fra en række offentlige borgermøder formulerede partnerskabet en vision for udviklingen. Siden 2013 har de udviklet området og inddraget civilsamfundet i processen gennem en fast arbejdsgruppe og talrige inddragende aktiviteter. Den stærke vision og den civile forankring har givet partnerskabet et godt grundlag for fondsfinansiering af dets projekter.

**Partnerskabet i Randers illustrerer, hvordan mere institutionelle omverdensaktører kan få en væsentlig rolle i udviklingen af offentlige grønne områder til gavn for kommune og civilsamfund. Partnerskabets deltagere har kunnet bidrage med forskellige ressourcer, der har givet en god synergi i samarbejdet.**

### Borger- og omverdensinddragelse

Når civilsamfundet ikke er en formel del af partnerskabet, er det et særligt opmærksomhedspunkt, hvordan de alligevel inddrages i planlægningen, så man sikrer bred civil forankring. Det gælder særligt for grupper, som er løst organiserede uden en talsperson, og for enkelte borgere, som ikke kan tilbyde mange ressourcer. På Nordre Fælled har partnerskabet kontinuerligt arbejdet med borger- og omverdensinddragelse i deres aktiviteter:

- Bysekretariatet har arbejdet med en systematisk inddragelse af civilsamfundet gennem forskellige borgermøder og aktiviteter i området sammen med det lokale foreningsliv og engagerede borgere.
- Randers Produktionshøjskole (nu FGU Østjylland) har kompetencer inden for skov- og naturforvaltning. De udfører

vedligeholdelse og opbygning af området, for eksempel anlæg af legeplads, grillhytte med videre gennem undervisningsforløb med elever. I forløbene bliver civile grupper også inddraget.

- Naturstyrelsen har som ejer af området haft ansvar for dialogen med brugere af andre dele af Nordre Fælled.
- Randers Kommune deltager med repræsentanter fra både kultur- og fritids- og naturområdet, der har ydet vejledning og styrket sammenhængen med andre kommunale og lokale initiativer.
- En fast arbejdsgruppe har inddraget nærliggende skoler, klubber og frivilligrupper i partnerskabets arbejde og har været et godt forum for ønsker til og informationsudveksling om området.

Kommunen og Naturstyrelsen fremhæver, hvordan de får et meget attraktivt bynaturområde gennem samarbejdet med civilsamfund og omverdensaktører, der har interesser i området. Samtidig illustrerer casen et ressourcedilemma. Omverdensaktørerne er her nødt til at vægte deres brug af ressourcer til gavn for de institutioner og borgere, som de repræsenterer, og kan derfor ikke favne alle brugergrupper i området. I lignende partnerskaber kan kommunen overveje, om de kan bidrage med yderligere ressourcer til understøttelse af lokale frivilligrupper.

” Det har været reelle partnere, der har stået for faciliteringen. Nogen der er indgået i en win-win-situation, hvor alle har kunnet byde ind [med ressourcer].”

Lasse Borch, lærer på skov/natur-linjen, FGU Østjylland

” Projektet har lykkedes med at åbne området op og skabe en positiv historie om et sted, der før var meget forladt – blandt andet gennem at være opsøgende til mange forskellige målgrupper og skabe en masse aktivitet i området.”

Louise Hou Kragh, Bysekretariatet i Randers Nordby



# Søndre Havn i Køge: TVÆRGÅENDE BYUDVIKLING.

Siden 2009 har Køge Kommune og Realdania Byg og By (i projektselskabet Køge Kyst P/S) udviklet det gamle havneområde, Søndre Havn, til en ny bydel med fokus på bæredygtig byudvikling, kultur og borgerinddragelse. Området er bebygget i takt med en overordnet udviklingsplan, og de første beboere flyttede ind i 2017. Mellem ejendommene etableres offentligt tilgængelige grønne områder, som skal indeholde en LAR-løsning, og der er høje ambitioner for kvaliteten af denne natur. Det særlige er, at disse grønne områder ejes af en nyoprettet Bydelsforening.

Bydelsforeningens medlemmer er Søndre Havns nye karréforeninger, der samler ejere og lejere i hver boligkarré. Med denne konstruktion har man ønsket at få et fælles organ for administration af bydelens kulturliv og udearealer. Køge Kyst-selskabet anlægger de grønne områder i foråret 2020 efter en professionel beplantningsplan, hvorefter Bydelsforeningen overtager ejerskabet. Køge Kyst-selskabet har afholdt en række borgermøder for at indhente beboernes ønsker til indretningen af de grønne områder med for eksempel plantekasser, bænke og legearealer. Bydelsforeningen organiserer en arbejdsgruppe, som planlægger driften af de grønne områder og LAR-anlægget. Denne arbejdsgruppe er ledet af et professionelt bestyrelsesmedlem med kompetence på området.

**Søndre Havn illustrerer en tværgående by- og naturudvikling mellem byudviklingselskab, kommune og Bydelsforening samt de brugere og køgegensere, der løbende inddrages i bydelens udvikling. Her ses et møde mellem en dialogbaseret tilgang til byudvikling og innovative konstruktioner for lokal bydelsadministration.**

## Tværgående borgerinddragelse

I Søndre Havn fremhæves interessante spørgsmål om, hvilke borgere, der inddrages og hvornår.

- Køge Kyst-selskabet har gennem et lokalt sekretariat haft fokus på borgerinddragelse for at sikre legitimitet og forankre udviklingen af den nye bydel hos den omgivende by.
- Arbejdet med at designe gennemskuelige inddragelsesprocesser og sikre, at alle bliver inddraget i dialogen, er et løbende opmærksomhedspunkt. Inddragelsen er sket gennem eksempelvis offentlige workshops, hvor det fremgår, hvordan inputtet vil blive anvendt i den videre planlægning.
- Denne dialogbaserede tilgang giver mange møder mellem professionelle, borgere og kommende beboere. Det er en ressourcekrævende proces, hvor man skal inddrage og vægte borgernes meninger.
- Nogle nye beboere i området stiller spørgsmålstegn ved, om de kan få indflydelse på udviklingen af området. Meget inddragelse er foregået, før beboerne flyttede til bydelen, og dialogen – både om byudviklingen og indretningen af de grønne områder – har generelt henvendt sig til alle køgegensere.

Erfaringerne fra Køge Kyst viser, at det kræver særlig opmærksomhed at sikre nye beboeres følelse af ejerskab til området. Det er gavnligt at intensivere dialogen, når beboere begynder at flytte ind i et byudviklingsområde, blandt andet gennem kommunikation om visioner og beplantningsplaner med videre. En direkte dialog med de forskellige karréforeninger om udviklingen kan være et konstruktivt værktøj, hvor man kan komme på forkant med konflikter og sikre sig ambassadører for byudviklingsområdets visioner.



### LAR - Lokal Afledning af Regnvand

Klimacændringerne og de øgede nedbørsmængder gør det attraktivt at håndtere regnvand, der hvor det falder, så det ikke belaster kommunernes afløbssystem. Dette kaldes i daglig tale for LAR - Lokal Afledning af Regnvand. Det er overfladeløsninger, som kan integreres i designet af byrum og grønne områder.



# BYBEFOLKNINGENS BRUG AF OG HOLDNINGER TIL BYENS GRØNNE RUM

I en repræsentativ undersøgelse af den danske bybefolkning har forskerne undersøgt, hvordan borgerne i danske byer bruger byernes grønne arealer, i hvilken grad de engagerer sig i grønt byliv, og hvilke holdninger, de har til de dilemmaer, som præger grøn byudvikling. Resultaterne fra undersøgelsen bidrager til at finde ud af, hvordan bybefolkningen som helhed – og forskellige befolkningsgrupper specifikt – forholder sig til byernes grønne områder.

Figurene her repræsenterer et vinklet udsnit af den samlede undersøgelses resultater, da forskningsanalyserne stadig er under udarbejdelse. Der er her udvalgt resultater, der giver et overordnet billede af bybefolkningens brug af og holdninger til byens grønne rum.

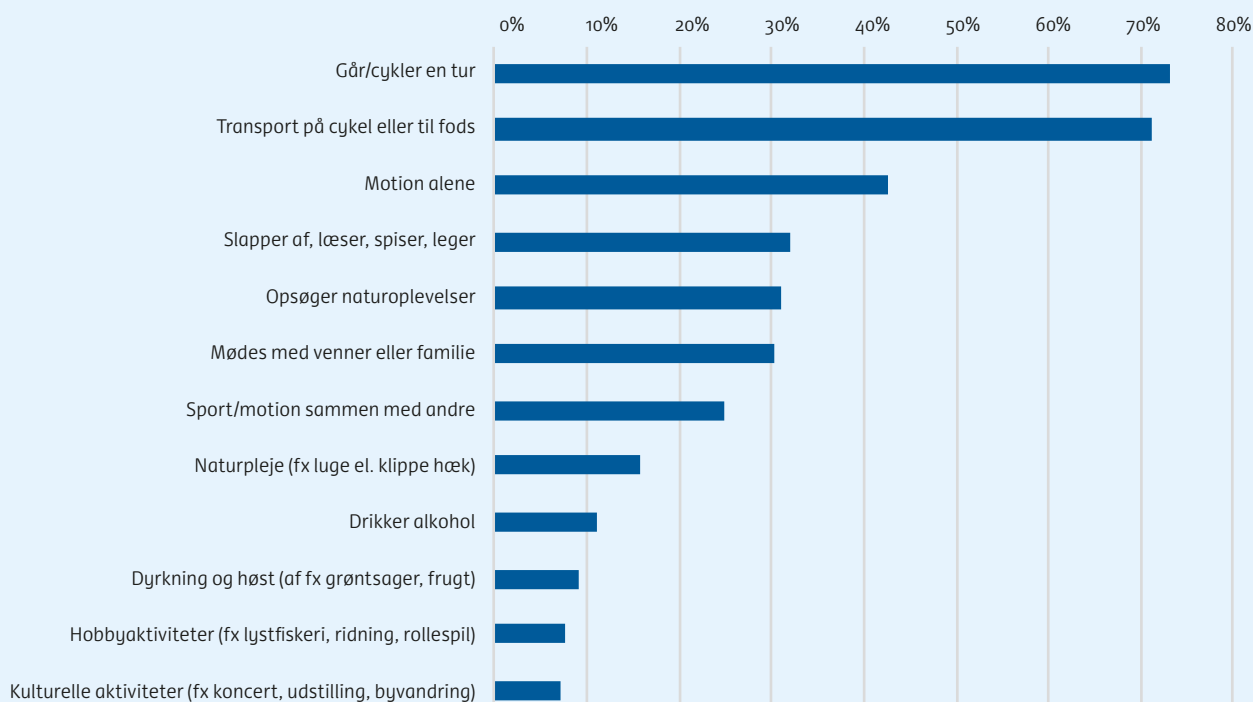
## Undersøgelsens metode

Surveydata er baseret på besvarelserne af en spørgeskemaundersøgelse gennemført i starten af 2019 blandt voksne (18-84 år), bosiddende i danske byer med mere end 10.000 indbyggere (i følge Danmarks Statistik). Svarprocenten i undersøgelsen er 29,4%. Tallene er ikke vægtet i forhold til populationen. Der præsenteres kun krydstabeller, som er signifikante på 5%-grænsen. Spørgsmål kan rettes til undersøgelsesansvarlig, Troels Krarup, på [tmk@soc.ku.dk](mailto:tmk@soc.ku.dk).

## Hvad laver bybefolkningen i byernes grønne områder?

Størsteparten af beboerne i danske byer går eller cykler en tur i grønne områder mindst én gang ugentligt. Mange motio-nerer alene (42%) eller sammen med andre (25%), opsøger naturoplevelser (31%) eller mødes med venner og familie (30%). Op mod 10% deltager i dyrkning og høst af fx grøntsager og frugt.

Aktiviter i grønne områder  
Andel der foretager aktiviteten ugentligt eller oftere

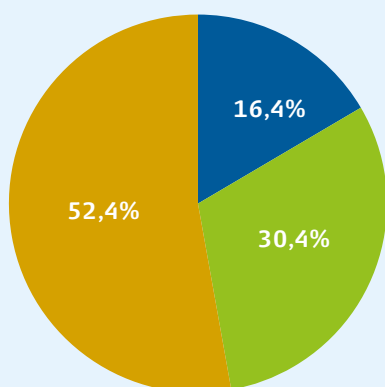




## Hvem er engageret i grønt byliv?

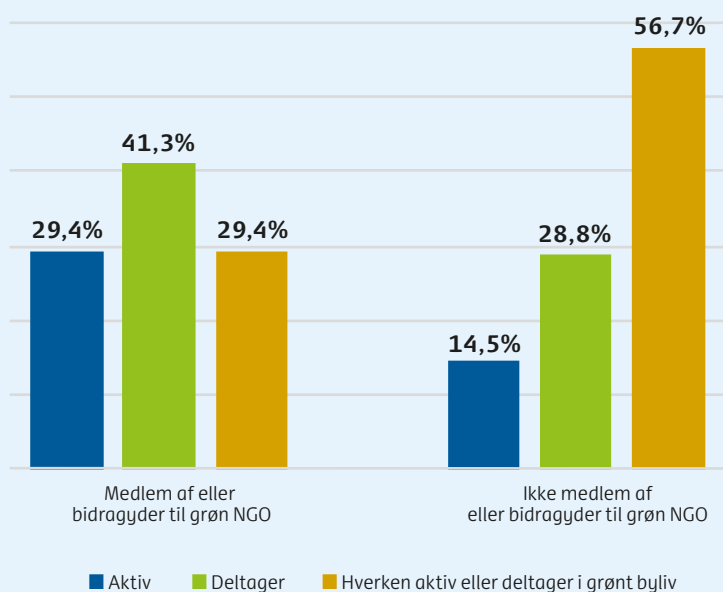
Næsten halvdelen af befolkningen i byerne har deltaget i (30%) eller været med til at arrangere (16%) forskellige former for grønt byliv i form af offentligt tilgængelige arrangementer og projekter, som for eksempel guidede ture, sports- og motionsløb eller naturpleje. Der er væsentligt flere aktive blandt de byboere, som er medlem af eller fast bidragsyder til en grøn forening eller NGO. Blandt disse er 29% aktive i at arrangere grønt byliv, mens det er hen ved 15%, der er aktive i grønt byliv blandt dem, der ikke er medlem eller bidragsyder.

Bybefolkningens engagement i grønt byliv - alle aktiviteter



- Aktiv i en eller flere aktiviteter
- Deltager i en eller flere aktiviteter
- Hverken aktiv eller deltager i grønt byliv

Aktiv i grønt byliv og medlemskab af grøn NGO

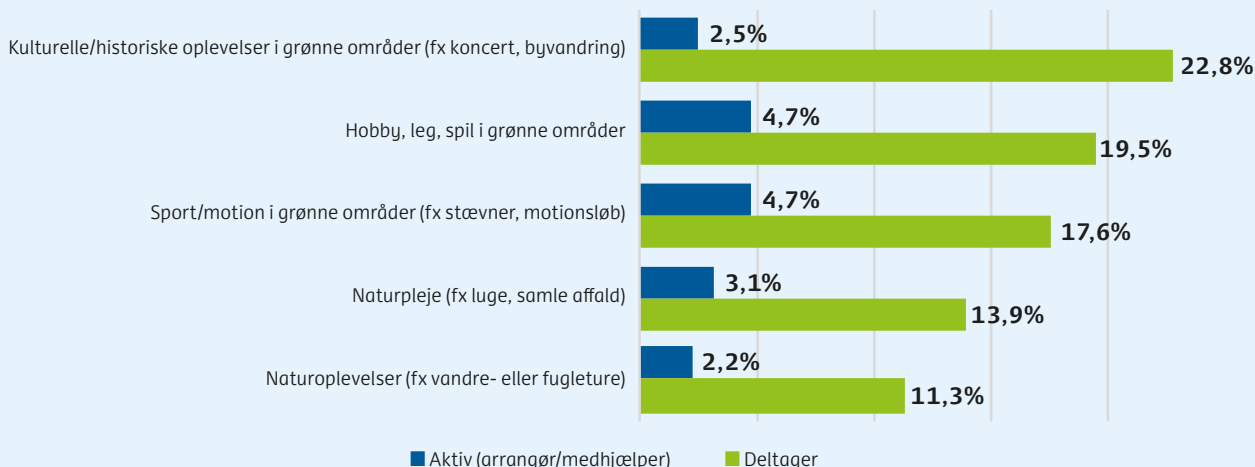


## Hvad er bybefolkningen engageret i?

De typer byliv, som befolkningen oftest er engageret i, er i høj grad oplevelser i grønne områder med enten et natur- eller aktivitetsfokus. Det kan for eksempel være koncerter, spil, motionsløb, naturpleje, vandreture eller lignende. I mindre grad angiver borgerne i byerne at være engagerede i politiske aktiviteter som høringer og demonstrationer eller bredere natur- og miljøbeskyttelse (tal ikke vist).

Engagement i grønt byliv

Andel af bybefolkningen der har henholdsvis været aktive eller deltaget i specifikke typer grønt byliv (top 5)

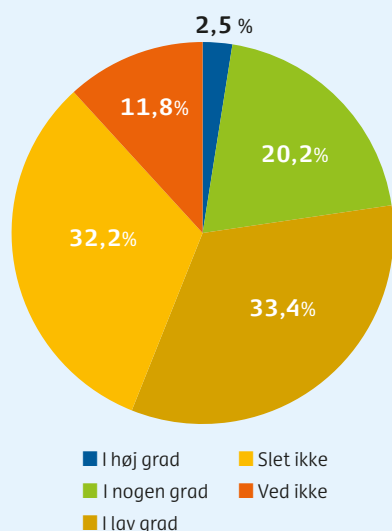




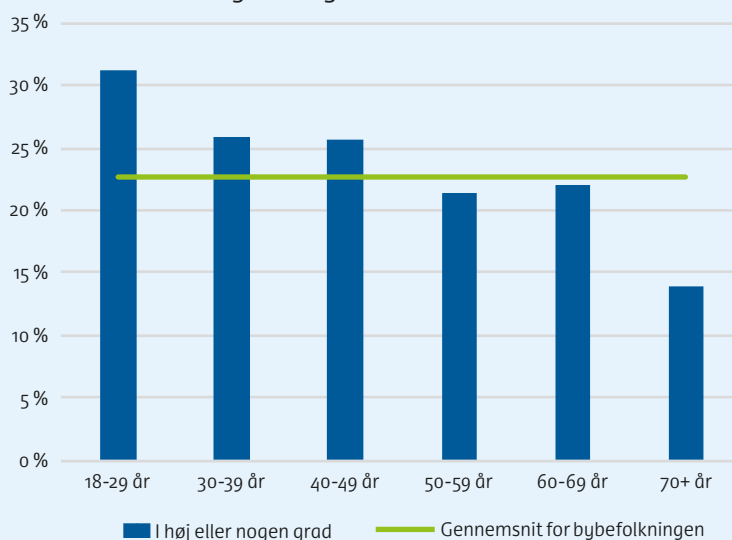
## Fremtidigt engagement i grønt byliv

Næsten en fjerdedel af bybefolkningen er interesseret i at være aktiv i grønt byliv i fremtiden (23%). Det peger på, at der kan være et stort potentiale for at engagere endnu flere borgere i mange byers grønne områder. Særligt de yngre borgere kan være en uudnyttet ressource: Der er flere af de 18-29-årige (31%), som er interesserede i at være aktive i fremtiden, end i de øvrige alderskategorier. Generelt er det flere end gennemsnittet blandt alle grupper under 50 år. Der er flere blandt medlemmer af grønne NGO'er, der er interesserede i at være aktive i fremtiden (42 %; tal ikke vist). Samme tendens gælder dem, der allerede er aktive i grønt byliv.

Er du interesseret i at være aktiv i grønt byliv i fremtiden?



Andel der i høj eller nogen grad ønsker at være aktive i grønt byliv i fremtiden



## Bybefolkningens holdninger til borgerinddragelse i grønne områder

Spørger man bybefolkningen, om kommunen bør opfordre til borgerengagement i byernes grønne områder – også selvom det kan være mindre effektivt – er næsten halvdelen enige. En noget større andel er enige i, at byens grønne områder bør bruges til arrangementer, selvom det kan genere nogle beboere. Det peger på, at selvom bybefolkningen ønsker næsten alle typer grønne områder i deres by, foretager de alligevel en vægtning mod livlige og aktivitetsfyldte områder, når det stilles op som et dilemma.

” Min kommune bør sikre borgernes engagement i byens grønne områder ved at uddelegere ansvar til lokale foreninger og græsrodsbevægelser, også selvom det bliver mindre effektivt.”



10% svarer "ved ikke" og yderligere 10%, at de ikke har nogen holdning til spørgsmålet

” Min kommune bør tilskynde, at initiativtagere og ildsjæle udnytter byens grønne områder til aktiviteter og arrangementer, også selvom nogle beboere kan føle sig generet af dem.”



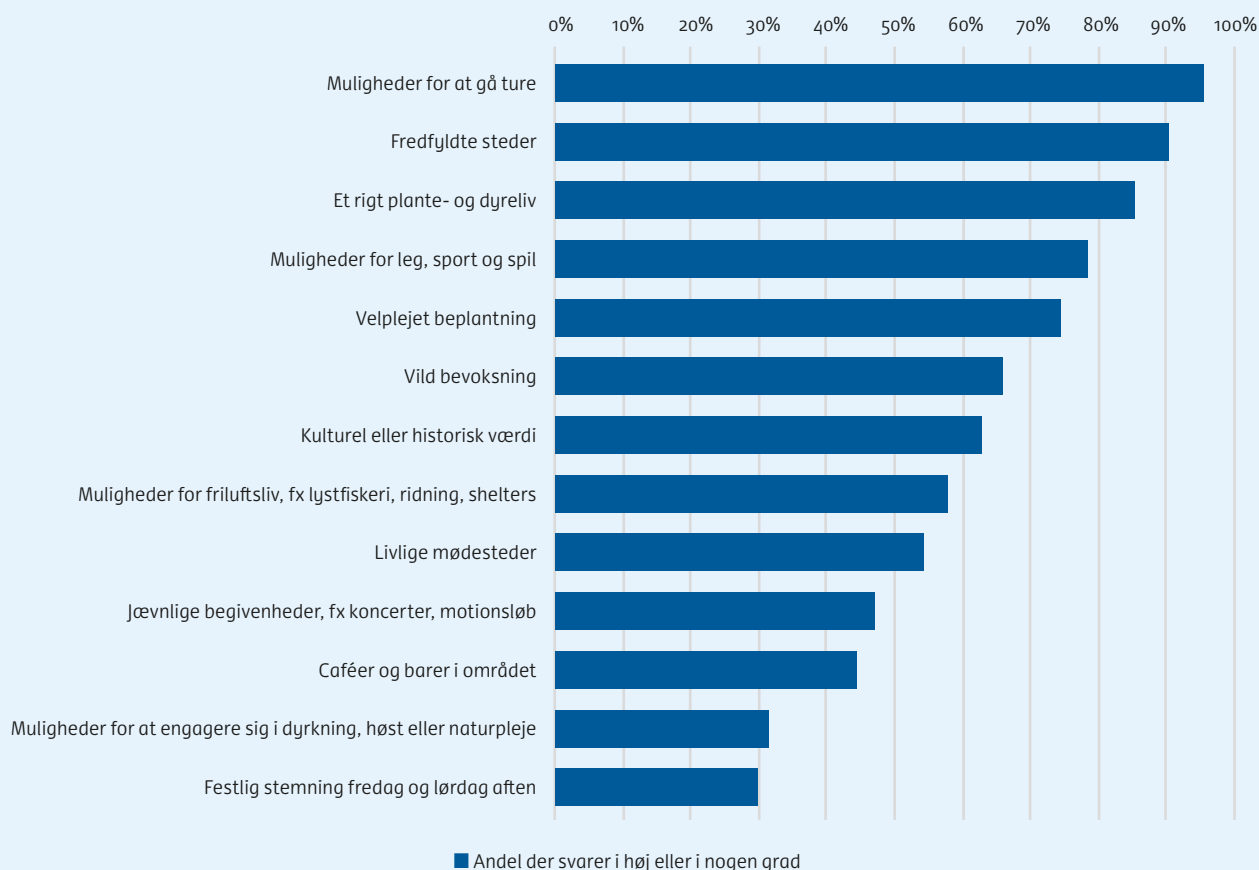
8% svarer "ved ikke" og yderligere 7%, at de ikke har nogen holdning til spørgsmålet



## Ønsker til byernes grønne områder

Når man spørger bybefolkningen om deres ønsker til indretningen af et lokalt grønt område, svarer mange "i høj grad" eller "i nogen grad" til mange af mulighederne. Det tyder på, at en del borgere gerne vil have mange forskellige egenskaber samlet i deres lokale, grønne områder: Velplejet og vild beplantning, fredfyldte og livlige steder til leg og spil og så videre.

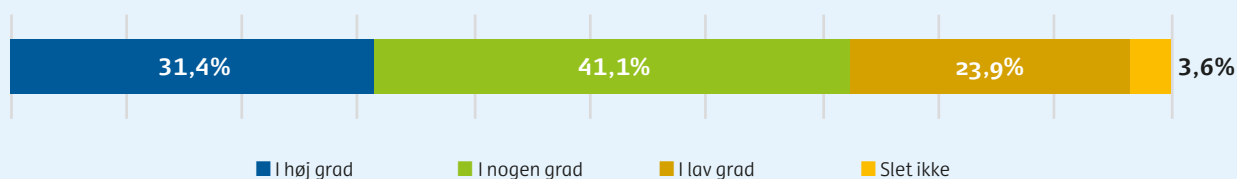
Hvis du kunne bestemme indretningen af et lokalt grønt område, i hvor høj grad skulle det så bære præg af:



Nogle af ønskerne er svært forenelige, og alligevel ønsker relativt mange, at et lokalt grønt område skal bære præg af begge dele. Der er for eksempel over 30%, der svarer "i høj grad" til at et lokalt grønt område skal indeholde både et rigt plante- og dyreliv og velplejet beplantning – noget der ofte vil være uforeneligt i praksis – mens 27,5 % af dem, der vil have et rigt plante- og dyreliv, ikke ønsker velplejet beplantning og sandsynligvis ser en modsætning mellem de to. Her bliver det i praksis ofte forvalternes job at finde måder at forene de modsatrettede ønsker, hvilket kan ske med varierende grader af borgerinvolvering.

I hvor høj grad skal et lokalt grønt område bære præg af velplejet beplantning?

Fordelingen blandt dem, der i høj grad ønsker et rigt plante- og dyreliv i et lokalt grønt område





# KOMMUNERNES ARBEJDE FOR AT IMØDEKOMME GRØNNE BORGERINITIATIVER

Nogle kommuner arbejder målrettet for at styrke de frivillige grønne initiativer. De opretter særlige afdelinger eller netværk for at udvikle og imødekomme borgernes idéer. Friluftsrådet har, i forlængelse af forskningsprojektet, foretaget en række uformelle interviews med kommunale medarbejdere. Mød her to af dem, der sidder med arbejdet i deres kommuner.



## Britta Edelberg, Vejle Kommune

Britta arbejder med at engagere borgere i grønne tiltag i Teknik- og Miljøforvaltningens udviklingsafdeling. Via Grønt Forum skaber hun og en kollega netværk mellem kommunen og natur- og miljøinteresserede borgere og foreninger. Det har bl.a. medvirket til, at der i Vejle Kommune er blevet etableret mange kogræsserlaug på få år, vild natur i parcelhuskvarterer, byhaver i centrum og meget mere.

### Hvordan hjælper I borgere med grønne idéer?

"Vi hjælper ildsjæle med at komme fra grøn idé til virkelighed. Grønt Forum faciliterer opstartsmøder, kontakt til andre ildsjæle og hjælper med at etablere kontakter og aftaler med de relevante forvaltninger i kommunen. Jeg kan også hjælpe med fondsansøgninger, og kommunen kan være medansøger til fonde. Det er vigtigt at prioritere at være imødekommende over for borgernes egne initiativer. De er eksperter på deres felter, og mange har en stærk faglighed, interesse eller et lokalt kendskab som bør komme i spil i byens grønne områder."

### Hvad får kommunen ud af det?

"Ved at arbejde aktivt for at føre borgernes grønne idéer ud i livet, får kommunen for relativt få ressourcer virkelig mange konkrete initiativer sat i værk. Samtidig skaber borgerprojekterne vej for grønne politiske beslutninger – fordi der skabes en folkelig opbakning. Det er handling, der skaber forvandling. Ikke *for* borgerne, men *sammen med* dem. Kommune-borgersamarbejde nedbryder barrierer og giver medansvar for byens grønne arealer frem for, at borgere bare klager til forvaltningerne, når de er utilfredse. Jeg udfordrer altid borgerne og spørger om, hvad og hvordan de *selv* kan gøre noget ved de drømme, de har for vores by og natur."

### Brittas råd til andre kommuner:

1. Skab grønt netværk i kommunen – det er guld værd. Saml de engagerede civile kræfter, der er optagede af bynatur og gør det nemt for dem at møde hinanden.
2. Der skal handles hurtigt på borgerinitiativer, så arbejd med det, du har. Undlad at udskyde projekter, fordi der ikke er fuld finansiering fra starten. Ryk hellere på, hvad I kan, og forsøg at finde løsninger ad andre veje. Så kommer finansieringsmulighederne ofte senere.
3. Placer de frivilliges kontaktperson inde i eller i tæt kontakt til forvaltningen. Det skaber sammenhæng til resten af kommunen og en hurtigere vej til afklaring af regler og vilkår.





## Pernille Villesen, Aarhus Kommune

Pernille arbejder i Team Byliv og Bymiljø i Teknik og Miljø i Aarhus Kommune og er samtidig involveret i "Smag på Aarhus", der opfordrer aarhusianerne til at skabe spiselige bymiljøer. Teamet arbejder både med at imødekomme borgerinitiativer og med at inddrage borgerne i kommuneprojekter. I Den Grønne Ambassade i midtbyen kan borgerne vende deres grønne idéer. Med vejledning fra teamet har borgere etableret byhaver, æblelunde på ubrugte arealer og midlertidige grønne byhaver af byggeaffald.

### Hvordan hjælper I borgere med grønne idéer?

"Vi tager den indledende snak med borgerne, formidler idéer i teamet, så alle ved, hvad der rører sig, står for den videre kontakt i kommunen med tilladelser og så videre. Vi udfærdiger også aftalerne, som ligger til grund for brugen af byen. Derudover har vi økonomi til at hjælpe projekter videre, for eksempel til arrangementer, større kapacitet eller materialer. Samlet set er det vores team, der står for kontakten til borgere i borgerprojekter, følger op og håndterer spørgsmål og undersøger arealer – og man skal være indstillet på, at dialogen med engagerede borgere tager rigtig meget tid!"

### Hvad får kommunen ud af det?

"At arbejde med at imødekomme grønne borgerinitiativer giver et stort ejerskab over den by, vi deler. Før i tiden regnede de fleste borgere med at få et nej, hvis de kom med et forslag. Nu ved flere, at der bliver lyttet – og derfor får vi også langt flere forslag til nye grønne initiativer. Borgernes egne projekter er en effektiv måde til at skabe mange diverse mikromiljøer i byen, hvor borgere kan mødes uformelt. I de byrum er fortællingerne om det demokratiske skabte miljø stærk. Det samme er fortællingen om det fælles ansvar for byen."

### Pernilles råd til andre kommuner:

1. Vær god til at afkode kontekster – er der stemning for de konkrete projekter, og hvordan respekterer en enkelt borgergruppes ønsker byen som et fælles demokratisk rum? Det er et medieringsarbejde.
2. Svar aldrig nej med det samme til borgernes idéer, selvom de ikke harmonerer med lokalplaner eller lignende. Snak i stedet om alternative steder eller forslag, så engagementet bibeholdes.
3. Brug midlertidighed aktivt! Man kan give tilladelse til test af en forsimplet version af et projekt i en til to måneder, og den efterfølgende evaluering kan anvise, hvad der så skal ske. Det kan hjælpe til forståelse hos kritiske røster.

Du kan læse mere om Pernille og hendes kollegaers erfaringer med borgerdrevne byprojekter i publikationen *Slip areaerne fri*, der kan findes på [www.smagpaaarhus.dk](http://www.smagpaaarhus.dk).





**Friluftsrådet**

**Friluftsrådet**

Scandiagade 13 • DK-2450 København SV • Tlf. +45 33 79 00 79  
fr@friluftsradet.dk • www.friluftsradet.dk