

Artvin Çoruh Üniversitesi  
Orman Fakültesi Dergisi  
ISSN:2146-1880, e-ISSN: 2146-698X  
Yıl: 2019, Cilt: 20, Sayı:2, Sayfa:254-261



Artvin Coruh University  
Journal of Forestry Faculty  
ISSN:2146-1880, e-ISSN: 2146-698X  
Year: 2019, Vol: 20, Issue: 2, Pages:254-261

ofd.artvin.edu.tr



## Türkiye ormancılık sektörünün finansmanında kullanılan bütçelerin Orman Genel Müdürlüğü özelinde irdelenmesi

### Examination of the budgets used to financing of Turkey's forestry sector on basis of the General Directorate of Forestry

Emine Nur YEŞİLYURT<sup>1</sup> , Mustafa Fehmi TÜRKER<sup>1</sup> 

<sup>1</sup>Karadeniz Teknik Üniversitesi, Orman Fakültesi, Orman Mühendisliği Bölümü, 61080, Trabzon, Türkiye

#### Eser Bilgisi / Article Info

Araştırma makalesi / Research article

DOI: 10.17474/artvinofd.536590

Sorumlu yazar / Corresponding author

Emine Nur YEŞİLYURT

e-mail: [eminenurkoyuncu@ktu.edu.tr](mailto:eminenurkoyuncu@ktu.edu.tr)

Geliş tarihi / Received

06.03.2019

Düzeltilme tarihi / Received in revised form

19.09.2019

Kabul Tarihi / Accepted

30.09.2019

Elektronik erişim / Online available

30.10.2019

#### Anahtar kelimeler:

Orman Genel Müdürlüğü

Finansman

Bütçe

Yüzde Çözümlemeleri

#### Keywords:

General Directorate of Forestry

Financing

Budget

Percentage Analysis

#### Özet

Ormanların ekim ya da dikim yoluyla tesis edilmesi, her türlü zararlılara, orman yangınlarına ve yasa dışı müdahalelere karşı korunması, geliştirilmesi, bakımı, ıslahı, gençleştirilmesi ve ormanlardan çok yönlü ve sürekli olarak faydalanılması gibi ormancılık faaliyetlerinin gerçekleştirilebilmesi için finansman gerekli olmaktadır. Ormanların ekolojik, sosyal ve koruyucu fonksiyonlarının sağladığı faydaların pazar değerinin hesaplanması oldukça zordur. Bu nedenlerle ormancılığın finansmanı bütçe kaynaklarından ayrılan paylarla da yürütülmeye çalışılmaktadır. Bu çalışma ile Orman Genel Müdürlüğü temelinde kullanılan bütçelerin gereği ve bu bütçelerin Orman Genel Müdürlüğü finansmanındaki paylarının yüzde çözümlemeleri yardımıyla hesaplanması ve mal ve hizmet üretimindeki etkinliğinin değerlendirilmesi amaçlanmaktadır. Bununla birlikte, çalışmada Orman Genel Müdürlüğü 2013, 2014 ve 2015 yıllarına ait döner sermaye bütçesi ve özel bütçe verileri kullanılmıştır. Yapılan yüzde çözümlemeleri neticesinde; çalışma yıllarını kapsayan üç yılın ortalamasına göre; Orman Genel Müdürlüğü toplam bütçe kaynağının %51'ini işletme yönetimi ve pazar gereklerine göre işleyen döner sermaye bütçesi oluştururken, %49'unu ise kamu yönetimi ve yararını esas alan özel bütçenin oluşturduğu görülmüştür. Çalışma yıllarının ortalamasına göre; Orman Genel Müdürlüğü bütçe kaynağının çoğunluklu kısmını oluşturan döner sermaye bütçesini oluşturan; brüt satışlar, diğer faaliyetlerden olağan gelir ve karlar ve olağan dışı gelir ve karlar alt kalemlerin döner sermaye bütçesi toplam geliri içindeki ağırlıkları sırasıyla %97.1, %1.5 ve %1.4 olarak belirlenmiştir. Bunun yanında, özel bütçeyi oluşturan öz gelirler ve genel bütçeden ayrılan paylar alt kalemlerinin özel bütçe toplam geliri içindeki ağırlıkları sırasıyla %50.3 ve %49.7 olarak tespit edilmiştir. Bu çalışma ile ormancılık sektörünün ekonomik sürekliliğini sağlayabilmesi noktasında ormancılık sektörüne genel bütçeden aktarılan payların artması gerekmekte gibi öneriler getirilmiştir.

#### Abstract

Financing is required for forestry activities such as the protection against all kinds of pests, forest fires and illegal interventions, establishment, development, maintenance, rehabilitation and rejuvenation of forests through sowing or planting and versatile and continuous utilization of forests. Forests also provide some economic benefits that do not directly lead to income. Calculation of the market value of the benefits provided by the ecological, social and protective functions of forests is very difficult. For these reasons, the financing of forestry is being tried to be carried out with the shares allocated from the budgetary sources. The purpose of this study to determine the necessity of the budgets used on the basis of General Directorate of Forestry, calculation of the share of these budgets in General Directorate of Forestry financing with the help of percentage solutions and evaluation of the effect of production of goods and services of these budgets. However, the revolving capital budget and special budget data for General Directorate of Forestry 2013, 2014 and 2015 were used. As a result of the percent analysis; according to the average of three years covering the working years; While the revolving capital budget, which processes according to business management and market requirements, created 51% of General Directorate of Forestry total budget resources, special budget based on public administration and benefit constitutes 49% of its. The ratios of the revolving capital budget sub-items which gross sales, ordinary income and profits from other activities, and extraordinary income and profits, within the revolving capital budget total income were determined as 97.1%, 1.5% and 1.4%, respectively. The ratios of the special budget sub-items which self-income and shares allocated from the general budget, within the special budget total income were determined as 50.3% and 49.7%, respectively. With this study, it was suggested such as the shares transferred to the forestry sector from the general budget should be increased in order to ensure the economic sustainability of the forestry sector.

## GİRİŞ

Ormancılık; orman kaynaklarından bir sistem anlayışı içinde, toplumun orman ürünlerine ve hizmetlerine olan ihtiyaçlarını sürekli ve en uygun şekilde karşılamak amacıyla yapılan biyolojik, teknik, ekonomik, yönetsel, sosyal ve kültürel çalışmaların tümünü kapsayan çok yönlü ve sürdürülebilir bir etkinliktir (DPT 2001). Türk Anayasasının 169. maddesince gereğince Türkiye ormanlarının yönetim ve işletimi devlete aittir. Günümüzde devlet adına bu görevi büyük ölçüde Orman ve Su İşleri Bakanlığına bağlı OGM üstlenmektedir. Ormanı ve orman kaynaklarını korumak, doğaya yakın bir anlayışla geliştirmek, ekosistem bütünlüğü içinde sürdürülebilir ve topluma çok yönlü faydalar sağlayacak şekilde yönetmek (OGM 2012) gibi amaçları olan OGM'nin amaçlarını yerine getirebilmesi için finansman imkânlarının yeterli olması gerekmektedir. Ormancılıkta özellikle üretim süresinin uzun olmasına bağlı olarak maliyet ve gelirlerin zaman içinde düzensiz dağılması ve ormanların doğrudan ekonomik olarak gelir sağlamayan ekolojik, sosyal ve koruyucu işlevlerinin sağladığı pazar değerinin saptanmasının oldukça güç olması nedenlerinden dolayı ormancılığın finansmanı bütçe kaynaklarından ayrılan paylarla yürütülmeye çalışılmaktadır (Türker 2013).

Bütçe "işletme yönetimi tarafından belirlenen amaçlara ulaşabilmek için yerine getirilmesi gereken faaliyetleri yürütebilmek amacıyla önerilen planın sayısal ve finansal ifadesidir ve aynı zamanda, bu planın uygulanması sırasında yapılması gerekenlerin eşgüdümlü şekilde yürütülebilmesinde yardımcı bir araçtır" (Kartal ve ark. 2013). Türkiye'de ormancılık faaliyetlerini gerçekleştirmek için ihtiyaç duyulan finansman dört farklı bütçeden sağlanmaktadır. Bunlar; genel bütçe, bakanlık döner sermaye bütçesi, OGM özel bütçesi, OGM döner sermaye bütçesidir (Daşdemir 2011).

Bu çalışma ile Orman Genel Müdürlüğü temelinde kullanılan bütçelerin gereği ve bu bütçelerin Orman Genel Müdürlüğü finansmanındaki paylarının yüzde çözümlenmesi yardımıyla hesaplanması ve mal ve hizmet üretimindeki etkinliğinin değerlendirilmesi amaçlanmaktadır.

## MALZEME VE YÖNTEM

Bu çalışma, gerek ülke ekonomisi ve gerekse tüm canlıların hayatı için önemli işlevlere sahip olan orman kaynaklarını yönetmek ve işletmekle sorumlu bir üst birim olan OGM temelinde yürütülmüştür.

Çalışmanın ana malzemesini OGM İdari ve Mali İşler Dairesi Başkanlığından temin edilen 2013, 2014 ve 2015 yıllarına ait döner sermaye bütçesi ayrıntılı mizanları ve OGM Strateji Geliştirme Daire Başkanlığından temin edilen 2013, 2014 ve 2015 yıllarına ait özel bütçe verilerini içeren faaliyet raporları oluşturmaktadır. Bununla birlikte, çalışma konusu ile alakalı tez, makale, proje ve bildiri çalışmaları da incelenmiştir.

Öte yandan, OGM tarafından kullanılan bütçelerin kalemleri itibariyle ağırlıklarını ortaya koymak amacıyla iki veya daha çok sayının oransal büyüklüğünü ifade etmede kullanılan (Zeisel 1982) yüzde çözümlenmelerinden istifade edilmiştir.

## BULGULAR

### Ormancılıkta Bütçe Kullanımı ve Orman Genel Müdürlüğünde Kullanılan Bütçeler

Türkiye ormancılık sektöründe finansman ihtiyacının büyük bir bölümü, sektörün kendi kaynaklarından sağlanmaktadır. Diğer bir deyişle, ormancılıkta finansman imkânları başlı başına oto finansmana yani işletmelerin sene sonlarında elde ettikleri kârlara dayanmaktadır (Çağlar 1989). Orman işletmeleri; yönetim, satın alma, üretim, pazarlama, finans, işgören, muhasebe, araştırma ve geliştirme ve halkla ilişkiler işlevlerini yerine getirmek için finansman sağlamak zorundadır. Bununla birlikte, ormancılık faaliyetlerinin finansmanı, hizmet niteliğinden dolayı çeşitli zorluklar içermektedir. Ormancılığın finansmanının zorluğu, geleneksel finansman sorunlarının yanında, ormancılık faaliyetlerinin kendi yapısından da kaynaklanmaktadır. Ayrıca, ormanlar ekonomik olarak doğrudan gelir sağlamayan birtakım faydalar da sağlamaktadır. Ormanların ekolojik, sosyal ve koruyucu fonksiyonlarının sağladığı bu tür faydaların piyasa değerinin hesaplanması oldukça zordur. Bu nedenlerle ormancılığın finansmanı, bütçe kaynaklarından ayrılan paylarla yürütülmeye çalışılmaktadır (Başar ve ark. 2009;

Tosunoğlu ve ark. 2009). Yani, Türkiye’de orman mülkiyeti dağılımının bir sonucu olarak, özel ormanlar hariç, ormanlarla ilgili gelir ve giderlerin hemen hemen tamamı kamu tarafından düzenlenmiş “bütçelere” bağlı olarak gerçekleştirilmektedir (Ok ve ark. 2013).

Daha önce de ifade edildiği üzere Türkiye’de ormanların her türlü zararlılara, orman yangınlarına ve yasa dışı müdahalelere karşı korunması, geliştirilmesi, bakımı, ıslahı, gençleştirilmesi ve faydalanılması gibi ormancılık faaliyetlerini gerçekleştirmek için gerekli olan mali kaynak; genel bütçeden, bakanlık döner sermaye bütçesinden, OGM özel bütçesinden ve OGM döner sermaye bütçesinden sağlanmaktadır. Bu bölümde OGM temelinde yer alan OGM özel bütçesi ve OGM döner sermaye bütçesi üzerinde durulacaktır.

**Orman Genel Müdürlüğü Özel Bütçesi:** 5018 sayılı Kamu Mali Yönetimi ve Kontrol Kanununun 12. Maddesinde yer alan özel bütçe tanımı aynı zamanda OGM Özel Bütçesinin mahiyetine de açıklık getirmektedir. Buna göre ilgili kanunda; “Özel bütçe, bir bakanlığa bağlı veya ilgili olarak belirli bir kamu hizmetini yürütmek üzere kurulan, gelir tahsis edilen, bu gelirlerden harcama yapma yetkisi verilen, kuruluş ve çalışma esasları kanunla veya Cumhurbaşkanlığı kararnamesiyle düzenlenen ve bu Kanuna ekli (II) sayılı cetvelde yer alan her bir kamu idaresinin bütçesidir” şeklinde tanımlanmıştır (URL-1 2003). Diğer taraftan, OGM’nin merkez ve taşra teşkilatında uygulanan, gelirleri büyük ölçüde OGM’nin odun ve odun dışı orman ürünü tarife bedelleri ile ormanlardan sağlanan izin irtifak hakları gelirlerinden

oluşan ve aynı zamanda devlet bütçesinden pay alan kendi içinde dengeye getirilmiş bütçe niteliğinde olan özel bütçede kâr ve zarar söz konusu olmayıp, harcamaların usulüne göre yapılması esastır (Daşdemir 2011). Bu bütçenin gelir kalemleri incelendiğinde; bunların öz gelirler ve genel bütçeden ayrılan paylar olmak üzere iki kalemde toplandığı görülmektedir (OGM 2013a).

**Orman Genel Müdürlüğü Döner Sermaye Bütçesi:** Bu bütçe OGM merkez teşkilatında ve taşrada Devlet Orman İşletmelerinde kullanılan en önemli bütçedir. Bu bütçenin temelini, bilanço ve kâr- zarar esasına dayalı olarak işleyen Ticari Muhasebe Sistemi oluşturmaktadır. Gerek OGM Özel Bütçesinin ve gerekse OGM Döner Sermaye Bütçesinin başlıca gelir kaynağı, DOİ’lerin odun ve odun dışı orman ürünleri satışlarından ve yaptığı hizmetlerden sağladığı gelirlerdir (Daşdemir 2011). OGM muhasebe düzenekleri incelendiğinde; bu bütçenin gelir kalemlerinin brüt satışlar, diğer faaliyetlerden olağan gelir ve kârlar ve olağandışı gelir ve kârlar olmak üzere üç ana kalemde oluştuğu görülmüştür (URL-2 2013).

#### **Orman Genel Müdürlüğü Bütçelerinin Türleri İtibariyle Dağılımı ve Yüzde Çözümlemesi**

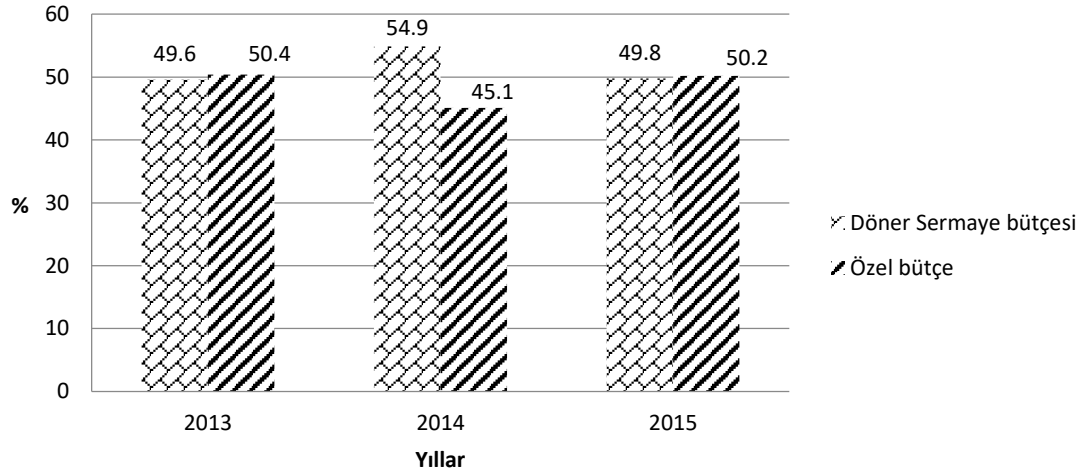
Çizelge 1’de OGM temelinde yer alan döner sermaye ve özel bütçenin çalışma yıllarında elde ettiği gelirlerin TL olarak dağılımları verilmiştir. Bunun yanında 2013, 2014 ve 2015 yılları için OGM bütçe kaynağını oluşturan döner sermaye ve özel bütçe gerçekleştirmeleri incelendiğinde, toplam gelirleri sırası ile 4,101,495,769 TL, 4,279,087,953 TL ve 5,457,727,359 TL olduğu görülmüştür.

**Çizelge 1:** Orman Genel Müdürlüğü bütçe kaynaklarının yıllara göre dağılımı (OGM 2013a ve 2013b; OGM 2014a ve 2014b; OGM, 2015a ve 2015b)

Yıllar	Döner sermaye bütçesi (TL)	Özel bütçe (TL)	Toplam (TL)
2013	2,033,468,192	2,068,027,577	4,101,495,769
2014	2,349,020,592	1,930,067,361	4,279,087,953
2015	2,720,158,559	2,737,568,770	5,457,727,329

Bununla birlikte, 2013 yılı OGM toplam bütçe kaynağının %49.6’sını döner sermaye bütçesi oluştururken %50.4’ünü ise özel bütçenin oluşturduğu tespit edilmiştir. 2014 yılında OGM toplam bütçe kaynağının %54.9’unu döner sermaye bütçesi kapsarken, kalan %45.1’lik kısmını ise özel bütçenin kapladığı görülmüştür. Diğer taraftan,

2015 yılında ise OGM toplam bütçe kaynağının %49.8’ini döner sermaye bütçesinin, %50.2’sini ise özel bütçenin oluşturduğu saptanmıştır (Şekil 1).



Şekil 1. Orman Genel Müdürlüğü bütçe gelirlerinin türlerine göre oransal dağılımı

### Orman Genel Müdürlüğü Döner Sermaye Bütçesi Yüzde Çözümlemesi

Orman Genel Müdürlüğü'nün döner sermaye bütçesi ayrıntılı mizanları incelendiğinde, döner sermaye bütçesi gelirlerinin; brüt satışlar, diğer faaliyetlerden olağan gelir ve kârlar ve olağandışı gelir ve kârlar olarak üç ana kalemden oluştuğu görülmüştür.

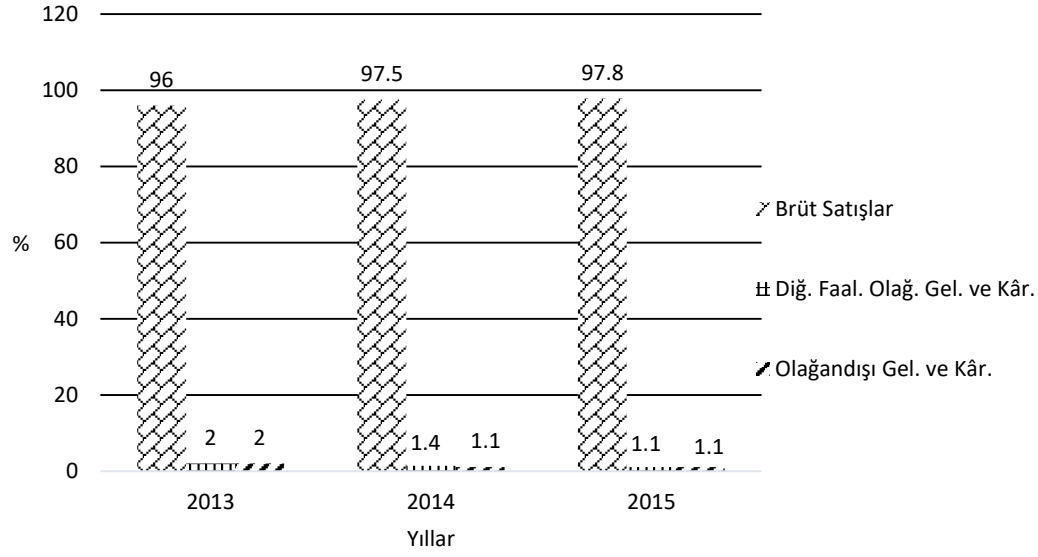
Çizelge 2'de OGM döner sermaye bütçesini oluşturan ana gelir kalemlerinin çalışma yıllarında elde ettiği gelirlerin TL olarak dağılımları verilmiştir. 2013, 2014 ve 2015 yılları için OGM döner sermaye bütçesi gerçekleştirmeleri incelendiğinde, toplam gelirlerin sırası ile 2,033,468,192 TL, 2,349,020,592 TL ve 2,720,158,559 TL olduğu belirlenmiştir.

Çizelge 2. Döner sermaye bütçesi gelir kalemlerinin dağılımı (TL)

Yıllar	Brüt satışlar TL	Diğer Faal. Olağan Gel. ve Kâr. TL	Olağandışı Gel. ve Kâr. TL	Toplam TL
2013	1,953,183,747	39,742,786	40,541,659	2,033,468,192
2014	2,289,631,765	33,578,889	25,809,937	2,349,020,592
2015	2,661,954,615	31,507,311	28,820,438	2,720,158,559

Bununla birlikte, 2013 yılı OGM döner sermaye bütçesi toplam gelir kaynağının %96'sını brüt satışlar, %2'sini diğer faaliyetlerden olağan gelir ve kârlar ve %2'sini ise olağandışı gelir ve kârların oluşturduğu tespit edilmiştir (Şekil 2). 2014 yılında OGM döner sermaye bütçesi toplam gelir kaynağının %97.5'ini brüt satışlar, %1.4'ünü diğer faaliyetlerden olağan gelir ve kârlar ve %1.1'ini ise

olağandışı gelir ve kârların oluşturduğu görülmektedir (Şekil 2). Diğer taraftan, 2015 yılında ise OGM döner sermaye bütçesi toplam gelir kaynağının %97.8'ini brüt satışlar, %1.1'ini diğer faaliyetlerden olağan gelir ve kârlar ve %1.1'ini ise olağandışı gelir ve kârların oluşturduğu belirlenmiştir (Şekil 2).



Şekil 2. Orman Genel Müdürlüğü döner sermaye bütçesi ana gelir kalemlerinin türlerine göre oransal dağılımı

### Orman Genel Müdürlüğü Özel Bütçesi Yüzde Çözümlemesi

OGM faaliyet raporları incelendiğinde OGM özel bütçesi ana gelir kalemlerinin; öz gelirler ve genel bütçe pay aktarımı olarak ayrıldığı görülmektedir. Yani, OGM özel bütçesi öz gelirlerinin yetersiz olması durumunda hazine yardımı adı altında genel bütçeden pay almaktadır.

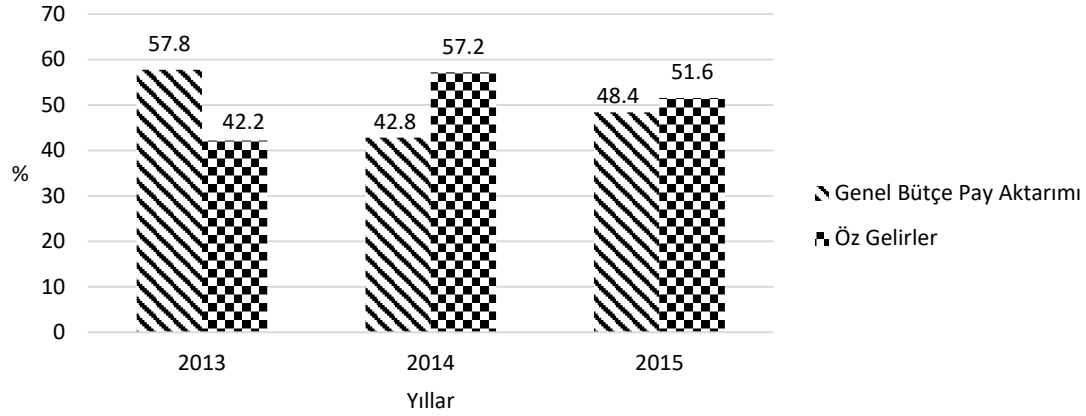
Çizelge 3'te OGM özel bütçesini oluşturan ana gelir kalemlerinin ilgili yıllarda elde ettiği gelirlerin TL olarak dağılımları verilmiştir. 2013, 2014 ve 2015 yılları için OGM özel bütçesi gerçekleştirmeleri incelendiğinde, OGM özel bütçesi toplam gelirlerinin sırası ile 2,068,027,577 TL, 1,930,067,361 TL ve 2,737,568,770 TL olduğu görülmüştür.

Çizelge 3. Özel bütçe ana gelir kalemlerinin dağılımı (TL)

Yıllar	Genel Bütçe Pay Aktarımı	Öz Gelirler	Toplam
	TL	TL	TL
2013	1,194,927,577	873,100,000	2,068,027,577
2014	825,747,192	1,104,320,169	1,930,067,361
2015	1,323,668,770	1,413,900,000	2,737,568,770

Bununla birlikte, 2013 yılı OGM özel bütçesi toplam gelir kaynağının %42,2'sini öz gelirlerin ve %57,8'inin ise genel bütçeden aktarılan payların oluşturduğu belirlenmiştir (Şekil 3). Öte yandan, 2014 yılında OGM özel bütçesi toplam gelir kaynağının %57,2'sini öz gelirler oluştururken

%42,8'ini ise hazine yardımları oluşturmaktadır. Diğer taraftan, ilgili verilere dayanarak 2015 yılı OGM özel bütçesi toplam gelir kaynağının %51,6'sını öz gelirler ve %48,4'ünü ise genel bütçeden aktarılan payların oluşturduğu tespit edilmiştir (Şekil 3).



Şekil 3. Özel bütçe ana gelir kalemlerinin oransal dağılımı

Diğer taraftan, OGM özel bütçesinde çalışma yılları ortalamasına göre % 50.3'lük bir paya sahip olan öz gelirleri incelendiğinde; bu gelirin alt kalemlerini; izin irtifak gelirleri, maden gelirleri, orman köylüleri kalkındırma fonu (ORKÖY fonu), ağaçlandırma fonu ve diğer gelirler olarak sıralamak mümkündür.

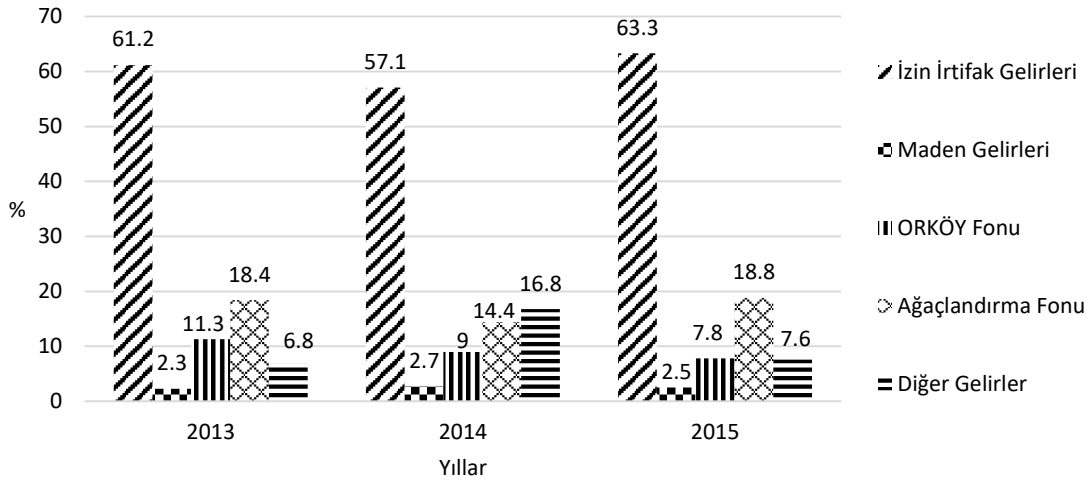
Öte yandan, 2013, 2014 ve 2015 yılları için OGM özel bütçesi toplam öz gelirlerinin sırası ile 873 Milyon TL, 1,104.3 Milyon TL ve 1,413.9 Milyon TL olduğu görülmüştür. Çizelge 4'te OGM özel bütçesi öz gelirlerinin oluşturan gelir kalemlerinin ilgili yıllarda elde ettiği gelirlerin Milyon TL olarak dağılımları verilmiştir.

Çizelge 4. Özel bütçe öz gelir alt kalemlerinin dağılımı (Milyon TL)

Yıllar	2013	2014	2015
Öz gelirler	Milyon TL	Milyon TL	Milyon TL
İzin irtifak gelirleri	534.1	630.7	894.5
Maden gelirleri	19.8	30.1	35.1
ORKÖY fonu	99.1	99.6	110.4
Ağaçlandırma fonu	161	158.3	266.3
Diğer gelirler	59	185.6	107.6
Toplam	873	1,104.3	1,413.9

Bununla birlikte, 2013 yılı OGM özel bütçesi öz gelirleri toplam gelir kaynağının %61.2'sini devlet ormanları üzerinde gerçek ve tüzel kişilere tahsis edilecek alanlardan elde edilen gelirler yani izin irtifak gelirleri oluştururken, %18.4'ünü ağaçlandırma fonu, %11.3'ünü ORKÖY fonu, %6.8'ini diğer gelirler ve %2.3'ünü ise maden gelirleri oluşturmaktadır (Şekil 4). Öte yandan, 2014 yılında OGM özel bütçesi öz gelirleri toplam gelir

kaynağının %57.1'ini izin irtifak gelirleri, %16.8'ini diğer gelirler, %14.4'ünü ağaçlandırma fonu gelirleri, %9'unu ORKÖY fonu ve %2.7'sini maden gelirleri oluşturmaktadır (Şekil 4). Diğer taraftan, 2015 yılı OGM özel bütçesi öz gelirleri toplam gelir kaynağının %63.3'ünü izin irtifak gelirleri, %18.8'ini ağaçlandırma fonu, %7.8'ini ORKÖY fonu, %7.6'sını diğer gelirler ve %2.5'ini maden gelirlerinin oluşturduğu tespit edilmiştir (Şekil 4).



Şekil 4. Özel bütçesi öz gelir alt kalemlerinin oransal dağılımı

## TARTIŞMA VE SONUÇ

Orman Genel Müdürlüğü temelinde yürütülen bu çalışma neticesinde, 2013, 2014 ve 2015 yıllarının ortalamasına göre OGM toplam bütçe kaynağının; %51'ini döner sermaye bütçesi oluştururken, %49'unu ise özel bütçenin oluşturduğu görülmüştür. Elde edilen sonuçlar değerlendirildiğinde, OGM finansmanında döner sermaye bütçesinin ağırlığının biraz daha fazla olduğu görülmüştür. Benzer şekilde, OGM tarafından yayınlanan faaliyet raporunda da 2014 yılında OGM toplam bütçe kaynağının %50.3'ünü döner sermaye bütçesinin oluşturduğu ifade edilmiştir (OGM 2014a). Bununla birlikte, OGM bütçe kaynağının %51'ini oluşturan döner sermaye bütçesi ana gelir kalemlerine bakıldığında çalışma yılları ortalamasına göre %97.1'ini brüt satışlar, %1.5'ini diğer faaliyetlerden olağan gelir ve kârlar ve %1.4'ünü ise olağandışı gelir ve kârların oluşturduğu görülmüştür. Türkiye'de ormanların %99.99 oranında devlet mülkiyeti ve işletmeciliği düzeninde olması, orman kaynaklarının kamu hizmeti ağırlıklı yönetilen kısmının fazlalığı ile odun ve özellikle odun dışı bitkisel ürün üretimlerinin ağırlıklı olarak kayıt dışı gerçekleşmesi gibi nedenlerin, göreceli olarak ormancılık sektörünün finansman yönetiminde sıkıntılar yaşanmasında etkili olabileceğini düşündürmektedir.

Öte yandan, elde edilen bulgular neticesinde 2013, 2014 ve 2015 yılları ortalamasına göre OGM özel bütçesinin %50.3'ünü öz gelirlerin ve %49.7'sinin ise genel bütçeden aktarılan payların yani hazine yardımlarının oluşturduğu görülmüştür. Bunun yanında, OGM özel bütçesinin

%50.3'ünün oluşturan öz gelirlerin ilgili üç yılın ortalamasına göre %60.5'ini izin irtifak gelirleri, %17.2'sini diğer gelirler, %10.4'ünü ağaçlandırma fonu gelirleri, %9.4'ünü ORKÖY fonu ve %2.5'ini maden gelirleri oluşturmaktadır. Bununla birlikte, Başar ve ark. (2009) tarafından yapılan çalışmada toplam merkezi yönetim harcamalarından ormancılık sektörüne ayrılan payın 1998 yılında yaklaşık binde 2 iken 2007 yılında ancak yaklaşık binde 3'e ulaşmış olduğu belirtilmiştir. OGM özel bütçesi, genel bütçeden de destek alan bir bütçedir. Ancak kamu yönü ağırlıklı olan ormancılık sektöründe, OGM toplam bütçesinde döner sermaye bütçe oranının daha fazla olması sektörde oto finansmanı öne çıkarmaktadır. Bu durumun ormana yapılan yatırımların azalmasına ve ormancılık sektörünün sürekliliğinin sekteye uğramasına neden olacağı aşikârdır. İlgili süreç sürdürülebilir orman yönetimi açısından değerlendirildiğinde; OGM özel bütçesinin %49.7'lik kısmına genel bütçeden maddi pay alan ormancılık sektörünün, sürdürülebilir orman yönetimini teşkil eden ekonomik, ekolojik, sosyal ve de kültürel işlevlerin etkin ve verimli bir şekilde yerine getirmesinde bir engel teşkil edeceği ifade edilebilir. Bundan dolayı, ormancılık sektörünün finansmanında özel bütçenin ağırlığının artırılması yani genel bütçeden ormancılığa ayrılan payın daha fazla olması için gereken düzenlemelerin yapılması gerekmektedir. Bununla birlikte, OGM özel bütçe öz gelirlerinin %63'ünü oluşturan izin irtifak ve maden gelirlerinin herhangi bir ek desteği olmayan ve gerek özel bütçeye gerekse genel bütçeye pay aktaran döner sermaye bütçesine aktarılmalı ve özel

bütçede oluşan bu %63 oranındaki gelir boşluğun ise genel bütçe desteği ile kapatılmalıdır.

## KAYNAKLAR

- Başar M, Tosunoğlu Ş, Kılıçaslan Y (2009) Türkiye’de orman döner sermaye işletmelerinin etkinlik analizi: sorunlar, çözümler ve politika önerileri. Tübitak, Proje No:107K552, Ankara.
- Çağlar Y (1989) Asal orman ürünlerinde maliyet sorunu, Milli Produktivite Merkezi, Yayın No: 374, ISBN 975-440-033-X, 84s.
- Daşdemir İ (2011) Ormancılık işletme ekonomisi. Sürat Matbaası, 407s, Bartın.
- DPT (2001) VIII. Beş yıllık kalkınma planı ormancılık özel ihtisas komisyon raporu. Yayın No: DPT: 2531-ÖİK: 547, Ankara.
- Kartal A, Gündüz E H, Sevim A (2013) Maliyet yönetimi. T.C. Anadolu Üniversitesi, Açıköğretim Fakültesi, No: 3034, Eskişehir.
- OGM (2012) Stratejik plan. Orman Genel Müdürlüğü, Ankara.
- OGM (2013a) Orman Genel Müdürlüğü Faaliyet Raporu, Ankara.
- OGM (2013b) Döner sermaye bütçesi ayrıntılı mizanı. Orman Genel Müdürlüğü İdari ve Mali İşler Daire Başkanlığı, Ankara.
- OGM (2014a) Orman Genel Müdürlüğü Faaliyet Raporu, Ankara.

- OGM (2014b) Döner sermaye bütçesi ayrıntılı mizanı. Orman Genel Müdürlüğü İdari ve Mali İşler Daire Başkanlığı, Ankara.
- OGM (2015a) Orman Genel Müdürlüğü Faaliyet Raporu, Ankara.
- OGM (2015b) Döner sermaye bütçesi ayrıntılı mizanı. Orman Genel Müdürlüğü İdari ve Mali İşler Daire Başkanlığı, Ankara.
- Ok K, Kaya G, Güneş Y, Koçer S, Kayacan B, Eker Ö, Çağdaş B, Koşdemir Z, Yılmaz E, Bakır B, Turhan Ü (2013) Birleşmiş Milletler Orman Forumu 10. Oturumu (UNFF 10) İçin Ormancılığın Finansmanı Raporu. 43s, İstanbul,
- Tosunoğlu Ş, Başar M, Kılıçaslan Y (2009) Sürdürülebilir ormancılık faaliyetlerinin finansmanı. Anadolu Uluslararası İktisat Kongresi, Eskişehir, 17-19s.
- Türker M F (2013) Ormancılık işletme ekonomisi. Celepler Matbaası, 2. Baskı, 287s, Trabzon.
- URL-1 (2003)  
<http://www.mevzuat.gov.tr/MevzuatMetin/1.5.5018.pdf>, 5018 Sayılı Kamu Malî Yönetimi ve Kontrol Kanunu, Erişim 01.07.2019.
- URL-2 (2013)  
<http://www.ogm.gov.tr/SitePages/OGM/OGMDuyurular.aspx?l=bab5d875-bc9e-415b-99c6-f5088acdaf36&i=193>, OGM Detaylı Hesap Planı. Erişim 02.05.2016.
- Zeisel H (1982) Sosyal araştırmalarda sayısal anlatım. Gazi Üniversitesi İktisadi ve İdari Bilimler Fakültesi, No: 12, 220s, Ankara.