

## LA EVOLUCIÓN DEL EMPLEO Y DEL PARO EN EL TERCER TRIMESTRE DE 2015, SEGÚN LA ENCUESTA DE POBLACIÓN ACTIVA

Este artículo ha sido elaborado por Sergio Puente y Alba Catalán, de la Dirección General de Economía y Estadística.

### Introducción

Según la Encuesta de Población Activa (EPA), en el tercer trimestre de 2015 la creación de empleo mantuvo un notable vigor, habiendo aumentado en 545.000 ocupados en el último año. Este avance se traduce en una tasa interanual del 3,1 %, una décima por encima de la registrada en los dos primeros trimestres del año (véase cuadro 1). Por sectores, el crecimiento del empleo se aceleró en las ramas de servicios, especialmente en la correspondiente a los servicios de no mercado, y en la agricultura. Por el contrario, la industria y la construcción desaceleraron su ritmo de avance interanual, aunque siguen presentando fuertes crecimientos de la ocupación. Por nivel de formación, destaca el aumento interanual del empleo en el colectivo de estudios bajos, por primera vez desde el tercer trimestre de 2007, mientras que, por tipo de contrato, los asalariados temporales repuntaron un 10,1 %, elevando la ratio de temporalidad hasta el 26,2 %.

Por su parte, las afiliaciones a la Seguridad Social mostraron en el tercer trimestre una moderación del avance interanual de los ocupados, que se situó en el 3,3 %, crecimiento algo superior al registrado por la EPA. Los datos más recientes, referidos al mes de octubre, que revelaron una tasa de avance interanual de las afiliaciones del 3,2 %, anticiparían una suave moderación adicional en los meses finales del año.

En relación con la oferta laboral, la población activa disminuyó un 0,1 % en términos interanuales, rompiendo así la dinámica positiva de los dos primeros trimestres del año. Esta evolución vino explicada por la reducción de la población mayor de 16 años (-0,1 %) y la estabilización de la tasa de actividad en su nivel de hace un año (59,5 %). Esta disminución de la población activa, junto con el dinamismo del empleo, se tradujo en una notable reducción del número de desempleados —576.900 personas en relación con hace un año—, lo que implica una caída del 10,6 % en tasa interanual. La tasa de desempleo descendió 2,5 puntos con respecto a su nivel de hace un año, situándose en el 21,2 %; de este modo, acumuló un descenso de 5,7 puntos porcentuales (pp) respecto a su máximo alcanzado en el primer trimestre de 2013.

### El empleo

En el tercer trimestre del año, el empleo se incrementó en 182.000 personas con respecto al trimestre anterior. En términos de la serie corregida de efectos estacionales elaborada por el Banco de España<sup>1</sup>, se estima un aumento de los ocupados en torno a 135.700 personas en el trimestre (0,8 %), similar al avance del segundo trimestre y algo por encima del estimado para la serie de afiliados a la Seguridad Social (0,6 %). Esta evolución elevó la tasa de empleo hasta el 59,4 % para la población de entre 16 y 64 años, más de 2 pp por encima de su nivel de hace un año.

Según la información de flujos de la EPA (véase panel derecho del gráfico 1), el buen comportamiento del empleo en el período julio-septiembre se debió tanto a un repunte de la creación de puestos de trabajo como a una nueva moderación de los flujos de salida de empleo. Por el lado de la creación de empleo, el repunte se observó especialmente en los flujos de salida del desempleo hacia el empleo temporal, que continuó siendo más intenso entre aquellos desempleados que llevan menos tiempo buscando empleo. Por nivel de formación, se

<sup>1</sup> La estimación publicada por el INE ofrece un aumento de los ocupados del 0,61 % en tasa intertrimestral desestacionalizada en el tercer trimestre, tras el 0,98 % del segundo.

**EVOLUCIÓN DEL EMPLEO SEGÚN LA EPA**  
**Tasas de variación interanual (%)**

CUADRO 1

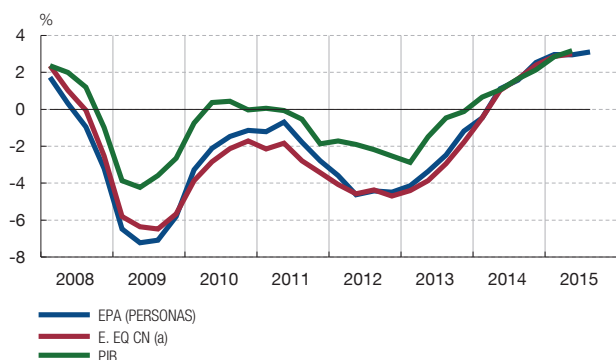
	2012	2013	2014	2013		2014				2015		
				III TR	IV TR	I TR	II TR	III TR	IV TR	I TR	II TR	III TR
Ocupados	-4,3	-2,8	1,2	-2,5	-1,2	-0,5	1,1	1,6	2,5	3,0	3,0	3,1
Asalariados	-5,3	-3,5	1,5	-3,0	-1,4	-0,4	1,7	2,0	2,8	3,3	3,1	3,7
Por duración de contrato												
Indefinidos	-3,1	-3,1	0,4	-3,2	-2,4	-1,9	0,3	1,3	2,0	2,7	1,6	1,6
Temporales	-11,8	-4,6	5,3	-2,2	2,3	5,0	6,5	4,6	5,3	5,4	8,0	10,1
Por duración de jornada												
Jornada completa	-6,5	-5,4	1,4	-4,7	-2,9	-0,9	1,4	2,2	2,7	3,2	3,9	3,6
Jornada parcial	1,6	7,0	2,4	6,5	6,5	1,9	3,5	1,1	3,1	4,0	-0,7	4,4
No asalariados	1,1	0,3	-0,4	0,0	-0,3	-0,7	-1,7	-0,5	1,5	1,3	2,3	0,3
Ocupados, por ramas de actividad												
Agricultura (1)	-1,6	-0,9	-0,1	-2,1	0,4	12,9	-1,8	-4,8	-6,2	-11,3	0,1	6,5
Industria (2)	-4,6	-5,2	1,0	-6,1	-4,0	-3,4	-0,1	3,5	4,2	6,2	6,4	3,8
Construcción (3)	-17,3	-11,4	-3,5	-10,6	-9,1	-11,6	-5,3	-0,5	4,0	12,6	11,6	5,9
Servicios	-3,0	-1,7	1,7	-1,1	-0,1	0,2	2,0	1,8	2,6	2,6	1,9	2,6
De mercado (4) (a)	-2,8	-0,6	1,6	-0,3	0,6	-0,3	2,1	1,8	2,7	3,1	2,3	2,6
De no mercado (a)	-3,5	-4,2	1,9	-3,2	-1,7	1,5	1,8	1,6	2,5	1,4	0,9	2,5
Economía de mercado (1 + 2 + 3 + 4)	-4,5	-2,4	1,0	-2,3	-1,0	-1,0	0,9	1,6	2,5	3,5	3,6	3,3
Ocupados, por nivel de formación (b)												
Estudios bajos	-13,6	-9,8	-5,1	-9,5	-5,9	-4,2	-5,0	-5,9	-5,3	-5,3	-3,5	1,1
Estudios medios	-3,8	-2,5	1,8	-2,5	-1,1	-0,8	1,9	2,6	3,3	4,9	4,4	4,1
Estudios altos	-0,8	-0,3	2,5	0,6	0,7	1,7	2,0	2,3	4,0	2,2	2,3	1,8
Ocupados, por nacionalidad												
Nacionales	-3,7	-2,0	1,9	-1,4	-0,1	0,7	2,0	2,0	2,8	2,9	3,1	3,0
Extranjeros	-8,4	-8,6	-4,2	-10,2	-9,5	-9,2	-5,6	-1,9	0,2	3,4	2,2	3,7
PRO MEMORIA												
Variaciones interanuales, en miles de personas												
Ocupados totales	-789	-494	205	-438	-204	-80	192	274	434	504	514	545
Niveles, en %												
Tasa de empleo (de 16 a 64 años)	56,5	55,6	56,8	56,0	55,9	55,4	56,8	57,3	57,6	57,3	58,7	59,4
Ratio de asalarización	82,6	82,1	82,4	82,0	82,2	82,2	82,5	82,3	82,4	82,5	82,6	82,8
Ratio de temporalidad (c)	23,4	23,1	24,0	24,1	23,7	23,1	24,0	24,6	24,2	23,6	25,1	26,2
Ratio de parcialidad (c)	15,3	17,0	17,2	16,4	17,3	17,4	17,7	16,2	17,4	17,5	17,0	16,3

FUENTES: Instituto Nacional de Estadística y Banco de España.

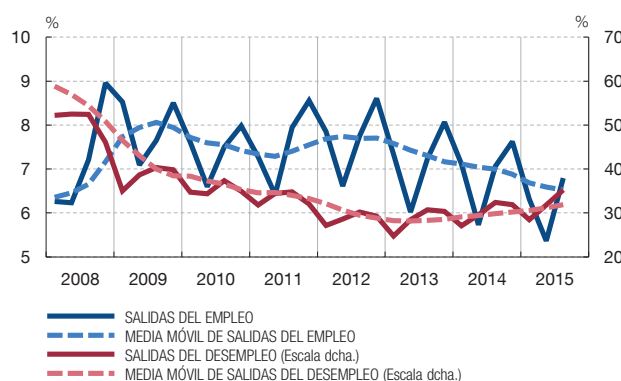
- a Servicios de no mercado engloba los sectores de Administración Pública y Defensa, Seguridad Social obligatoria, Educación, y Actividades sanitarias y Servicios Sociales. Los restantes servicios integran los servicios de mercado.
- b En 2014 se introdujo en la EPA un cambio en la clasificación de educación. Para crear series homogéneas, se elaboró un nuevo desglose en tres grupos, algo diferente al que se venía usando habitualmente en los dos niveles más bajos. Bajos: sin estudios, solo con estudios primarios, o con estudios de primera etapa de Secundaria incompleta o sin título; altos: con estudios terciarios.
- c En porcentaje de asalariados.

observó una mejoría más acusada entre aquellos con estudios medios. La ralentización de los flujos de destrucción de empleo se concentró en este trimestre en los asalariados con contrato temporal, tras las reducciones observadas en los flujos de salida del empleo indefinido en los trimestres pasados. Por características de los trabajadores, destacó la mejoría entre los trabajadores de mediana edad y, aunque el descenso fue generalizado por estudios, fue especialmente acusado entre aquellos con menor nivel de formación.

EMPLEO Y PIB



FLUJOS DE SALIDA DEL EMPLEO Y DEL DESEMPLEO (b)



FUENTES: Instituto Nacional de Estadística y Banco de España.

a Puestos de trabajo equivalentes a tiempo completo.

b En porcentaje sobre la población de origen, los ocupados para las tasas de salida del empleo y los parados para las tasas de salida del desempleo, calculado en el Banco de España. Las medias móviles son el promedio del último trimestre y de los tres precedentes.

Por ramas de actividad (vease cuadro 1), el empleo se aceleró en las ramas de servicios y, especialmente, en la agricultura, donde el crecimiento interanual del empleo repuntó hasta el 6,5 % (0,1 % en el segundo trimestre). En la construcción y la industria, los ocupados aminoraron su ritmo de avance en 2,6 pp, hasta el 3,8 %, y en 5,7 pp, hasta el 5,9 %, respectivamente, tras los fuertes avances del trimestre precedente. Entre las ramas industriales con mayor peso, cabe destacar la caída observada en la industria de alimentación (-4,9 %) y la mejoría experimentada por la fabricación de maquinaria (7,4 %). Por lo que se refiere a los servicios, el empleo avanzó un 2,6 % en las ramas de mercado, 0,3 pp por encima del crecimiento en el segundo trimestre, como consecuencia del mejor comportamiento de los ocupados en el comercio (2,1 %), el transporte (3,3 %) y las actividades profesionales y administrativas (3,9 %), que compensaron la caída en el servicio doméstico (-6,6 %) y la ralentización en las subramas de hostelería (5,3 %) y actividades financieras (1,2 %). En el conjunto de la economía de mercado, el empleo aumentó un 3,3 % en tasa interanual, tres décimas por debajo del segundo trimestre. En términos de la serie desestacionalizada<sup>2</sup>, experimentó un incremento del 0,4 % intertrimestral, lo que representa unas 53.800 personas, frente al 1,2 % del trimestre anterior.

Por su parte, en las ramas de no mercado, los ocupados crecieron a una tasa anual del 2,5 %, 1,6 pp por encima del segundo trimestre. Esta aceleración fue fruto de los avances en Educación, que mostró un crecimiento del 6,2 %, tras el 0,4 % del trimestre precedente, y en Sanidad (1,9 %, tras la caída del -0,3 % del segundo trimestre), ya que en la rama de Administración Pública el empleo moderó su crecimiento hasta el 0,3 % (2,6 % en el segundo trimestre). Por tipo de Administración, el mayor ritmo de variación de los asalariados se registró en las Comunidades Autónomas (4,6 %, frente al 1 % precedente). Por el contrario, las Corporaciones Locales aminoraron su ritmo de avance hasta el 0,6 %, (1,9 % precedente) y el empleo disminuyó un 3,3 % en la Administración Central (0,2 % en el segundo trimestre). Atendiendo al tipo de contrato, se intensificó el crecimiento de los temporales en las ramas de no mercado hasta el 11,5 %, y se moderó, en 0,5 pp, la destrucción de los indefinidos (-0,4 %).

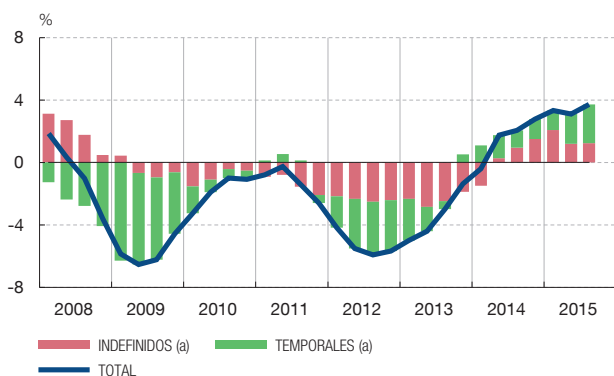
2 Según la estimación propia del Banco de España. El INE no proporciona esta información.

## EMPLEO

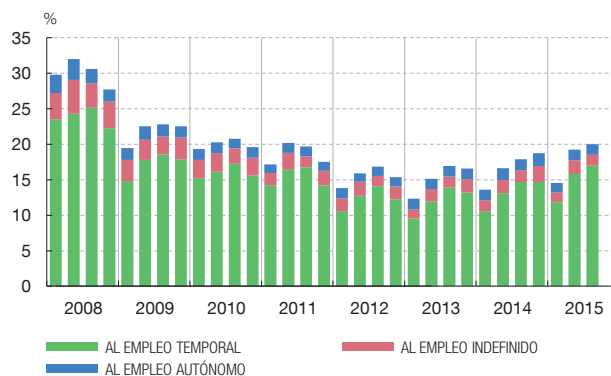
### Tasas interanuales de series originales

GRÁFICO 2

ASALARIADOS EPA: DESAGREGACIÓN POR DURACIÓN DEL CONTRATO



FLUJOS DE SALIDA DEL PARO, POR TIPO DE EMPLEO CONSEGUIDO (b)



FUENTES: Instituto Nacional de Estadística y Banco de España.

a Contribuciones a la tasa de variación interanual.

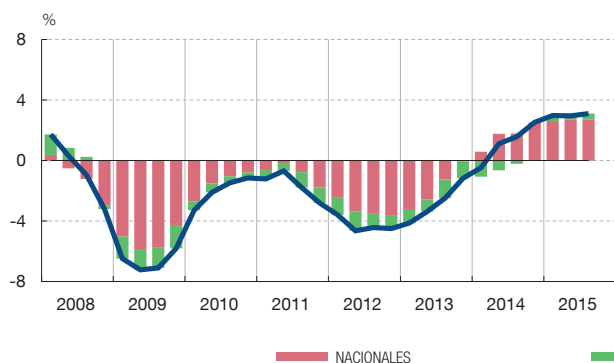
b En porcentaje sobre parados. Calculado en el Banco de España sobre la muestra común cada dos trimestres consecutivos a partir de los microdatos de la EPA.

## OCUPADOS Y ACTIVOS

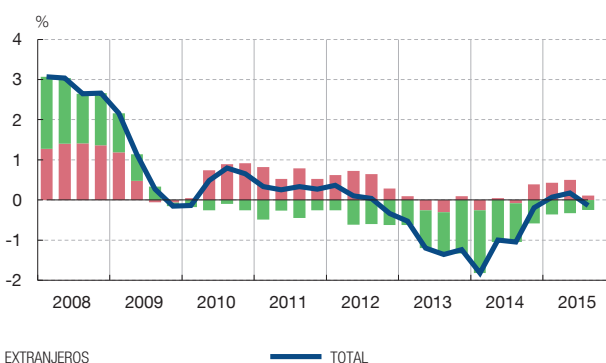
### Variaciones interanuales y contribuciones por nacionalidad

GRÁFICO 3

OCUPADOS



ACTIVOS



FUENTES: Instituto Nacional de Estadística y Banco de España.

Volviendo al conjunto de la economía, el número de asalariados incrementó en 0,6 pp su crecimiento interanual, hasta el 3,7 %, al contrario de lo que sucedió con los trabajadores por cuenta propia, que moderaron su crecimiento hasta el 0,3 %, tras la subida del 2,3 % en el trimestre previo. Entre los primeros, el avance de los indefinidos se estabilizó en el 1,6 %, mientras que los asalariados temporales se aceleraron hasta el 10,1 % (véase gráfico 2). Este comportamiento propició un aumento de la ratio de temporalidad de 1,6 pp en relación con el mismo período de 2014, hasta el 26,2 %. Atendiendo a la duración de la jornada, en el tercer trimestre se aminoró el ritmo de variación de los asalariados a jornada completa (hasta el 3,6 %), en tanto que aquellos a jornada parcial repuntaron un 4,4 %. Esta evolución elevó levemente la ratio de parcialidad hasta el 16,3 %.

Respecto a la nacionalidad, el incremento del empleo fue superior entre los trabajadores extranjeros, que aceleraron su crecimiento hasta el 3,7 %, frente a los nacionales, que se mantuvieron relativamente estables en el 3 % (véase gráfico 3). En cuanto al desglose por sexos, se produjo un mayor dinamismo del empleo entre las mujeres, que aceleraron su

	2012	2013	2014	2013		2014				2015		
				III TR	IV TR	I TR	II TR	III TR	IV TR	I TR	II TR	III TR
Tasas interanuales de variación (%)												
Población activa	0,0	-1,1	-1,0	-1,4	-1,2	-1,8	-1,0	-1,0	-0,2	0,1	0,2	-0,1
Nacionales	0,7	-0,1	0,0	-0,4	0,1	-0,3	0,1	-0,1	0,4	0,5	0,6	0,1
Extranjeros	-3,6	-7,0	-7,9	-7,6	-9,6	-11,3	-7,9	-7,4	-4,6	-2,9	-2,7	-2,0
Población mayor de 16 años												
Población mayor de 16 años	-0,1	-0,5	-0,3	-0,5	-0,6	-0,6	-0,4	-0,2	-0,1	0,1	-0,1	-0,1
Nacionales	0,2	0,2	0,4	0,3	0,3	0,4	0,5	0,4	0,4	0,4	0,2	0,2
Extranjeros	-2,4	-5,9	-6,6	-6,8	-8,3	-9,2	-7,5	-5,5	-3,9	-2,4	-2,7	-2,4
Nivel, en % de la población de cada categoría												
Tasa de actividad	60,4	60,0	59,6	60,0	59,9	59,5	59,6	59,5	59,8	59,5	59,8	59,5
Entre 16 y 64 años	75,3	75,3	75,3	75,4	75,3	75,0	75,3	75,2	75,6	75,3	75,7	75,4
Por sexos												
Varones	67,1	66,4	65,8	66,6	66,1	65,5	65,9	66,0	66,0	65,7	65,8	65,9
Mujeres	54,0	53,9	53,7	53,8	54,0	53,7	53,7	53,3	53,9	53,6	54,0	53,4
Por edades												
Entre 16 y 29 años	61,2	60,1	58,4	61,3	59,2	58,1	58,2	59,3	58,0	56,8	57,0	58,3
Entre 30 y 44 años	89,4	89,8	90,0	89,3	90,2	89,9	90,1	89,7	90,4	90,2	90,7	89,5
De 45 años en adelante	43,2	43,3	43,5	43,2	43,3	43,2	43,6	43,4	44,0	44,0	44,4	44,2
Por formación (a)												
Estudios bajos	29,6	28,9	28,5	29,0	28,8	28,6	28,6	28,3	28,4	27,9	27,8	27,9
Estudios medios	71,1	70,1	68,6	70,0	69,4	68,7	68,8	68,5	68,4	68,2	68,7	68,0
Estudios altos	82,4	81,7	81,3	81,1	81,6	81,5	81,6	80,8	81,5	81,3	81,4	80,6
Por nacionalidad												
Nacionales	58,5	58,3	58,0	58,3	58,2	57,8	58,0	58,0	58,2	57,9	58,3	58,0
Extranjeros	75,8	74,9	73,8	74,7	74,4	74,1	74,1	73,2	73,9	73,7	74,1	73,5

FUENTES: Instituto Nacional de Estadística y Banco de España.

a En 2014 se introdujo en la EPA un cambio en la clasificación de Educación. Para crear series homogéneas, se elaboró un nuevo desglose en tres grupos, algo diferente al que se venía usando habitualmente en los dos niveles más bajos. Bajos: sin estudios, solo con estudios primarios, o con estudios de primera etapa de Secundaria incompletos o sin título; altos: con estudios terciarios.

crecimiento en 0,8 pp, situándose en el 3,2 % en tasa interanual, frente la ralentización de los varones (3 %). Atendiendo a la edad, en este trimestre destacó el repunte de los ocupados menores de 20 años, tras los fuertes descensos observados desde el inicio de la crisis. Por último, por nivel educativo, destaca la mejoría del colectivo con estudios bajos, cuyo empleo creció un 1,1 %, abandonando las tasas negativas por primera vez en ocho años.

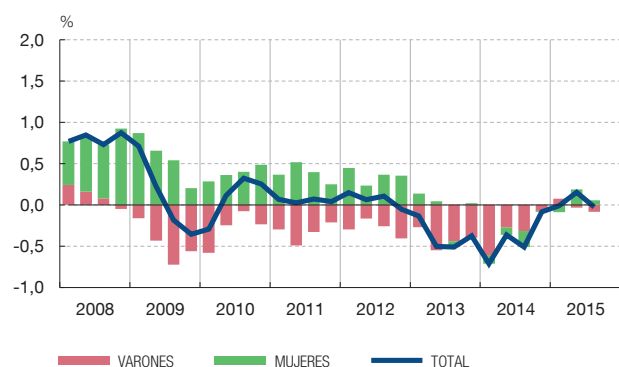
### La población activa

La población activa disminuyó un 0,1 % en tasa interanual en el tercer trimestre, tras los leves ascensos registrados en el primer semestre del año (véase cuadro 2). Este descenso se debió a la evolución de la población mayor de 16 años, que descendió un 0,1 %, como en el segundo trimestre, tras una nueva caída de la población extranjera (-2,4 %) y un leve avance de la de nacionalidad española (0,2 %). A su vez, la tasa de actividad se situó en su nivel de hace un año, 59,5 %, tras haber mostrado un avance interanual de dos décimas en el segundo trimestre. Considerando únicamente a la población entre 16 y 64 años, la tasa de actividad aumentó hasta el 75,4 %, dos décimas por encima de su nivel de hace un año.

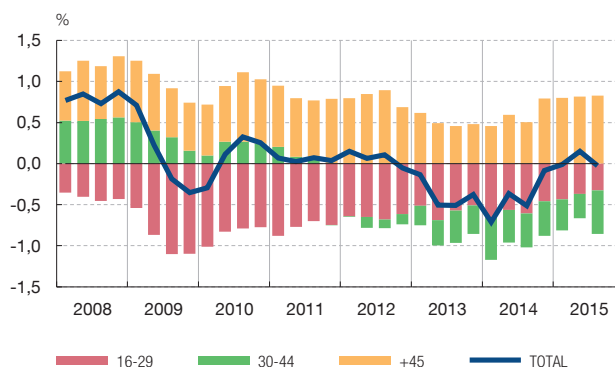
**TASA DE ACTIVIDAD**  
Variaciones interanuales y contribuciones por sexo y edad

GRÁFICO 4

CONTRIBUCIONES POR SEXO



CONTRIBUCIONES POR EDAD



FUENTES: Instituto Nacional de Estadística y Banco de España.

**EVOLUCIÓN DEL DESEMPLEO SEGÚN LA EPA**

CUADRO 3

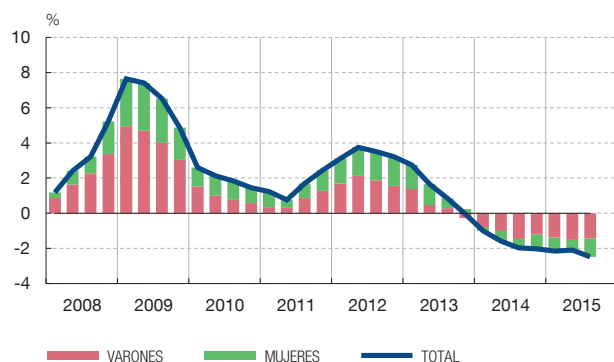
	2012	2013	2014	2013		2014				2015		
				III TR	IV TR	I TR	II TR	III TR	IV TR	I TR	II TR	III TR
Tasas interanuales de variación (%)												
Desempleados	15,9	4,1	-7,3	2,0	-1,4	-5,5	-7,0	-8,7	-8,1	-8,2	-8,4	-10,6
Nivel, en % de la población activa en cada categoría												
Tasa de paro	24,8	26,1	24,4	25,6	25,7	25,9	24,5	23,7	23,7	23,8	22,4	21,2
Por sexos												
Varones	24,6	25,6	23,6	25,2	25,0	25,4	23,7	22,5	22,8	22,7	21,0	19,9
Mujeres	25,0	26,7	25,4	26,2	26,5	26,6	25,4	25,0	24,7	25,0	24,0	22,7
Por edades												
Entre 16 y 29 años	40,3	42,4	39,7	41,2	41,6	41,9	39,4	38,6	38,7	38,7	37,0	35,9
Entre 30 y 44 años	22,7	23,7	22,0	23,2	23,4	23,6	21,9	21,1	21,4	21,5	19,8	18,0
De 45 años en adelante	19,4	21,2	20,5	21,0	21,2	21,5	20,9	19,9	19,9	20,1	19,2	18,4
Por formación (a)												
Estudios bajos	39,4	41,5	41,2	41,6	40,9	42,2	41,1	40,9	40,5	41,3	39,2	37,2
Estudios medios	25,9	27,4	25,5	26,7	27,0	27,3	25,6	24,4	24,8	24,8	23,3	21,8
Estudios altos	13,2	14,3	13,1	14,2	14,2	13,8	12,9	13,0	12,7	12,4	11,7	11,9
Por nacionalidad												
Nacionales	23,0	24,4	23,0	24,0	24,2	24,2	23,1	22,4	22,4	22,4	21,2	20,1
Extranjeros	35,9	37,0	34,5	36,6	36,4	37,7	34,1	32,9	33,2	33,6	30,8	28,9
Paro de larga duración												
Incidencia (b)	52,4	58,4	61,8	58,4	60,7	61,6	62,1	61,9	61,4	61,2	61,9	60,7

FUENTES: Instituto Nacional de Estadística y Banco de España.

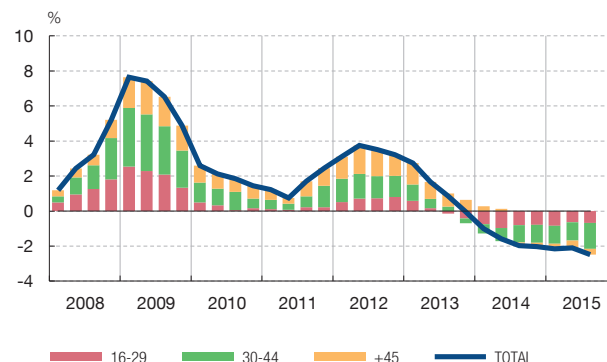
- a En 2014 se introdujo en la EPA un cambio en la clasificación de Educación. Para crear series homogéneas, se elaboró un nuevo desglose en tres grupos, algo diferente al que se venía usando habitualmente en los dos niveles más bajos. Bajos: sin estudios, solo con estudios primarios, o con estudios de primera etapa de Secundaria incompletos o sin título; altos: con estudios terciarios.
- b Peso sobre el total de los parados de aquellos que llevan más de un año en esa situación.

Por lo que se refiere a la nacionalidad, la tasa de actividad de los españoles se mantuvo en el 58 %, mientras que la correspondiente a los extranjeros repuntó ligeramente hasta el 73,5 % con respecto a su nivel de hace un año. Sin embargo, la contribución de este colectivo a la evolución del agregado siguió siendo negativa como consecuencia de las caídas en la

CONTRIBUCIONES POR SEXO



CONTRIBUCIONES POR EDAD



FUENTES: Instituto Nacional de Estadística y Banco de España.

población, aunque se ha aminorado considerablemente en los últimos trimestres (véase panel derecho del gráfico 3). Por sexos, no se produjeron variaciones significativas (véase panel izquierdo del gráfico 4). Con respecto a la edad, el colectivo de los más jóvenes y el de mayores de 45 años, con tasas de actividad del 58,3% y el 44,2%, respectivamente, continuaron las tendencias contrapuestas que vienen mostrando en los últimos trimestres, al descender el primero 1 pp y mejorar el segundo en ocho décimas con respecto al tercer trimestre de 2014. Esto, unido al progresivo envejecimiento poblacional, provocó que las aportaciones del colectivo de jóvenes y edades intermedias a la evolución agregada de la participación continuaran siendo negativas, al contrario que para la población de más de 45 años, en que se mantuvieron positivas (véase panel derecho del gráfico 4). El desglose por niveles educativos refleja un descenso generalizado de las tasas de actividad, en comparación con las registradas hace un año, siendo las personas con estudios medios las que representan la caída más intensa, seguidas de aquellas con estudios bajos.

## El desempleo

La cifra de desempleados descendió hasta las 4.850.800 personas en el tercer trimestre de 2015, tras un descenso de 298.200 personas en dicho período. La caída interanual fue de 576.900 personas, un 10,6%, 2,2 pp superior a la observada en el segundo trimestre (véase cuadro 3). La serie corregida de estacionalidad arroja un retroceso intertrimestral de 208.100 personas (-4%<sup>3</sup>), 1,1 pp por encima del estimado en el segundo trimestre. En relación con el número de parados inscritos en el Servicio Público de Empleo Estatal (SEPE), se observó que también estos han acelerado su ritmo de caída interanual, aunque por debajo de los datos proporcionados por la EPA, ya que en tasa interanual reflejaron una caída del -8,2%. Los datos relativos al mes de octubre apuntan a una moderación del ritmo de descenso del desempleo, con una tasa del -7,7%.

Esta evolución del número de desempleados propició un descenso de la tasa de paro hasta el 21,2%, dos puntos y medio por debajo de la observada en el mismo trimestre de 2014. Se estima que la tasa de paro ajustada de estacionalidad se situó en el 21,7%<sup>4</sup>, lo que supone una rebaja de ocho décimas con respecto al segundo trimestre, encadenando así diez trimestres consecutivos de caídas.

3 La estimación del INE muestra un descenso del 3,9% intertrimestral, un punto por encima del descenso del segundo trimestre (2,9%).

4 Estimación del Banco de España (el INE no proporciona información sobre la tasa de paro en términos desestacionalizados).

Atendiendo al desglose por sexos, el descenso del desempleo fue generalizado, dejando la tasa de paro masculina en el 19,9 % (2,6 pp menos que hace un año), mientras que la femenina experimentó un retroceso de 2,3 pp, hasta el 22,7 % (véase gráfico 5). Por edades, la caída de la tasa de desempleo también fue generalizada, si bien el descenso interanual más pronunciado (de 2,7 pp) volvió a registrarse en el colectivo juvenil; por nivel de estudios, la caída más acusada se produjo entre las personas con estudios bajos y medios (hasta el 37,2 % y 21,8 %, respectivamente).

En cuanto a los parados de larga duración (aquellos que llevan un año o más en esa situación), se registró una disminución interanual de 417.600 personas (-12,4 %), lo que situó la incidencia de esta circunstancia sobre el total de desempleados en el 60,6 %, cifra inferior en 1,2 pp a la observada hace un año. Por grupos de edad, aunque el colectivo que supera los 45 años sigue siendo el más afectado por esta situación, ha aminorado su incidencia hasta el 71,7 %; el colectivo de edades intermedias es el único que ha aumentado su tasa, y lo ha hecho en 0,2 pp, hasta el 60,4 %.

18.11.2015.