

LA EVOLUCIÓN DEL EMPLEO Y DEL PARO EN EL PRIMER TRIMESTRE DE 2014, SEGÚN LA ENCUESTA DE POBLACIÓN ACTIVA

Este artículo ha sido elaborado por Sergio Puente y Paulino Font, de la Dirección General del Servicio de Estudios.

Introducción

El pasado 24 de abril, el Instituto Nacional de Estadística (INE) publicó series retrospectivas revisadas de la Encuesta de Población Activa (EPA) para el período 2002-2013, que actualizan las series de población y hogares para hacerlas compatibles con el nuevo Censo de Población y Viviendas 2011. Al mismo tiempo, se realizaron algunos cambios metodológicos en el proceso de calibrado de la muestra. Una descripción detallada de ellos, así como sus implicaciones para las distintas series, puede encontrarse en el recuadro 1. A modo de resumen, las modificaciones introducidas suponen un mayor nivel de población en la EPA, con un incremento del peso de la población nacional en detrimento de la extranjera. En conjunto, estos cambios han elevado el nivel estimado de empleo y de población activa, con repercusiones reducidas sobre la evolución reciente de las principales magnitudes del mercado de trabajo.

Este artículo analiza la evolución de las principales magnitudes del mercado laboral en el primer trimestre de 2014 a partir de las nuevas series publicadas por el INE. De acuerdo con esta información, el empleo disminuyó en 79.600 personas en el primer trimestre del año con respecto al mismo período del año anterior (-0,5%), moderando en siete décimas el ritmo de caída observado en el último trimestre de 2013. Los datos de afiliaciones a la Seguridad Social reflejaron una evolución del empleo más positiva, al registrar un aumento interanual del 0,4% en el período enero-marzo, tras el descenso del -1,4% registrado a finales de 2013. Esta mejoría en la evolución de la ocupación situó la tasa de empleo en el 55,4%, cinco décimas por encima de la registrada en el mismo período del año anterior. Por sectores de actividad, la caída del empleo siguió siendo elevada en la construcción (-11,6%), mientras que se moderó en la industria, hasta el -3,4%. Por el contrario, en los servicios se creó empleo (0,2% interanual), como resultado de un leve descenso en los servicios de mercado y de un aumento del 1,5% en los servicios de no mercado, y en la agricultura se incrementó un 12,9% en tasa interanual (véase cuadro 1).

Respecto a la oferta de trabajo, la población activa intensificó el retroceso mostrado en trimestres anteriores, hasta el -1,8% en tasa interanual, como resultado de la caída de la población mayor de 16 años y de un nuevo descenso de la tasa de actividad, hasta el 59,5% (véase cuadro 2). La evolución de la población activa extranjera fue la principal determinante de estos desarrollos.

Este descenso de la población activa, junto con la mejor evolución del empleo, contribuyeron a que el número de desempleados se redujese en 345.000 personas respecto al mismo período del año anterior (-5,5%), incrementando en 4,1 puntos el ritmo de caída registrado en el trimestre previo. La tasa de desempleo se situó en el 25,9%, un punto inferior a la observada hace un año.

El empleo

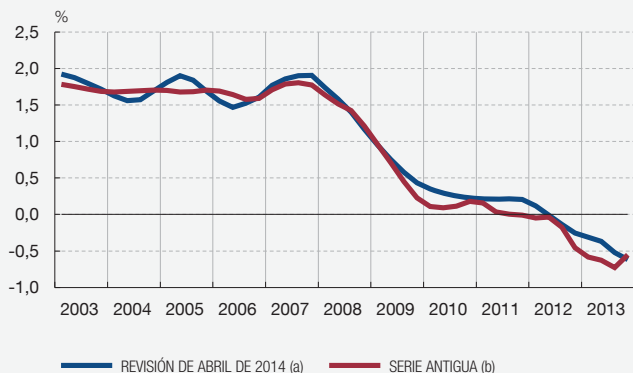
En el primer trimestre de 2014 el empleo mantuvo la tendencia de progresiva mejoría observada a lo largo de 2013, con un descenso interanual del 0,5%, tras el -1,2% del trimestre precedente. En términos desestacionalizados, se estima un leve crecimiento trimestral del empleo en los tres primeros meses del año (0,1%), similar al observado a finales del año pasado. Los datos de flujos de la EPA apuntan a una menor destrucción de empleo, especialmente visible en el de carácter temporal, y a un leve repunte de los flujos

El Instituto Nacional de Estadística (INE) ha llevado a cabo una revisión de las series de la Encuesta de Población Activa (EPA)

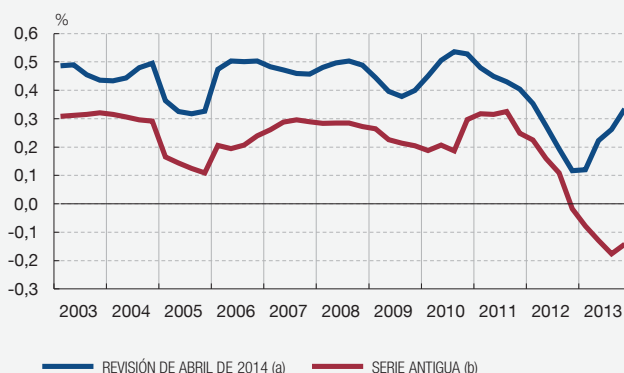
para el período 2002-2013 con el objeto de actualizar las series de población y hogares derivadas del nuevo Censo de Población y

1 COMPARACIÓN DE LAS PRINCIPALES MAGNITUDES

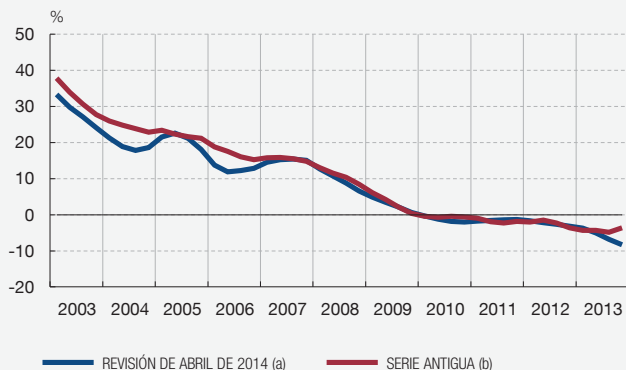
1 POBLACIÓN DE MÁS DE 16 AÑOS. TASAS DE VARIACIÓN INTERANUAL



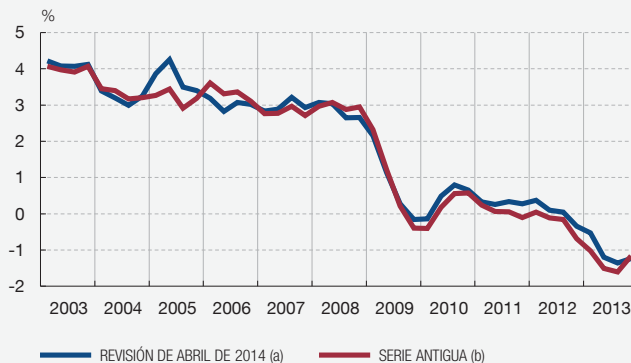
2 POBLACIÓN NACIONAL DE MÁS DE 16 AÑOS. TASAS DE VARIACIÓN INTERANUAL



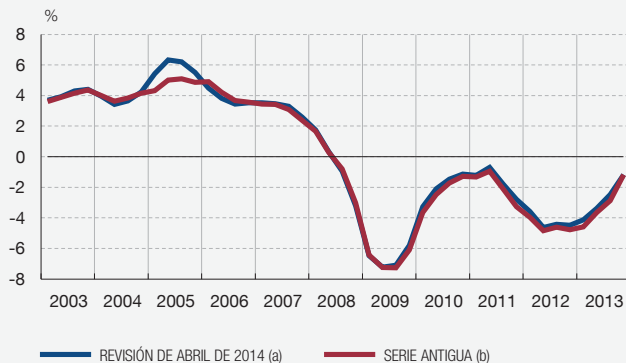
3 POBLACIÓN EXTRANJERA DE MÁS DE 16 AÑOS. TASAS DE VARIACIÓN INTERANUAL



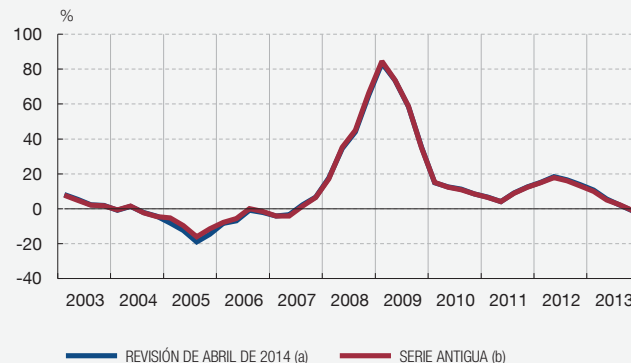
4 POBLACIÓN ACTIVA TOTAL. TASAS DE VARIACIÓN INTERANUAL



5 OCUPADOS TOTALES. TASAS DE VARIACIÓN INTERANUAL



6 PARADOS TOTALES. TASAS DE VARIACIÓN INTERANUAL



FUENTES: Instituto Nacional de Estadística y Banco de España.

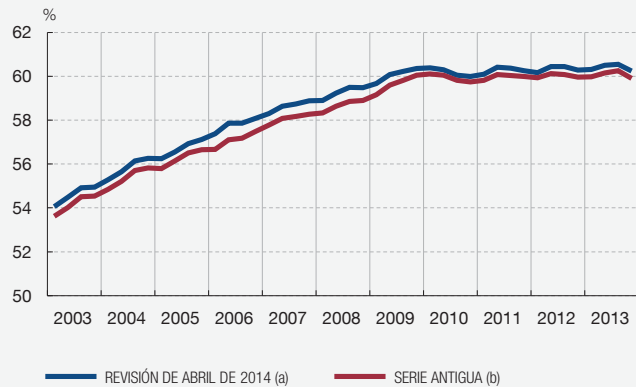
- a Series oficiales, afectadas en el período 2002-2004 por los cambios metodológicos introducidos en 2005. Una descripción de estos cambios puede consultarse en el *Boletín Económico* de mayo de 2005.
- b Series enlazadas en el Banco de España para corregir en el período 2002-2004 los cambios metodológicos introducidos en 2005, según la muestra testigo publicada por el INE.

Viviendas 2011, en sustitución de las series que se venían empleando hasta ahora basadas en el Censo 2001. Asimismo, se ha aprovechado este proceso de actualización para mejorar el proce-

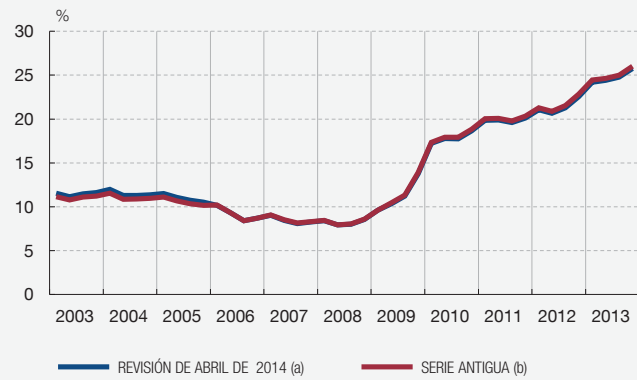
dimiento de calibrado de los factores de elevación, que resulta necesario para corregir ciertos elementos del muestreo de la EPA que pueden distorsionar sus resultados, como, por ejemplo, la falta

2 TASAS DE ACTIVIDAD Y DE PARO POR NACIONALIDAD

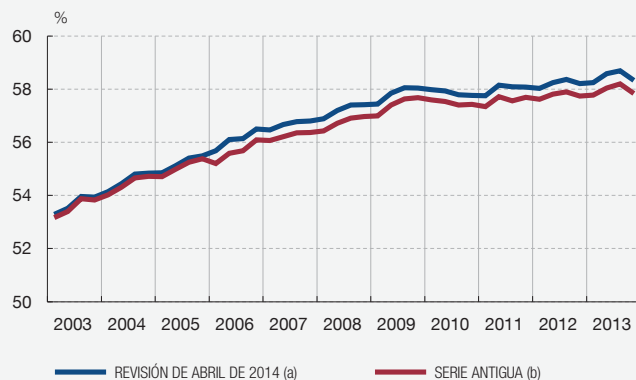
1 TASA DE ACTIVIDAD



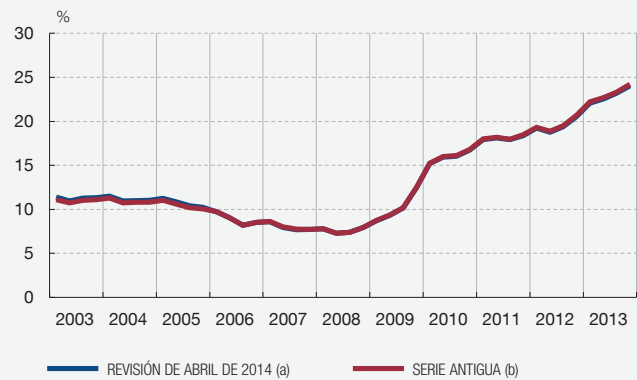
2 TASA DE PARO



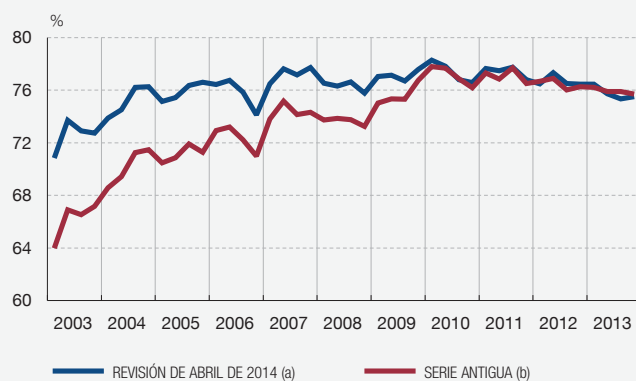
3 TASA DE ACTIVIDAD DE LOS NACIONALES



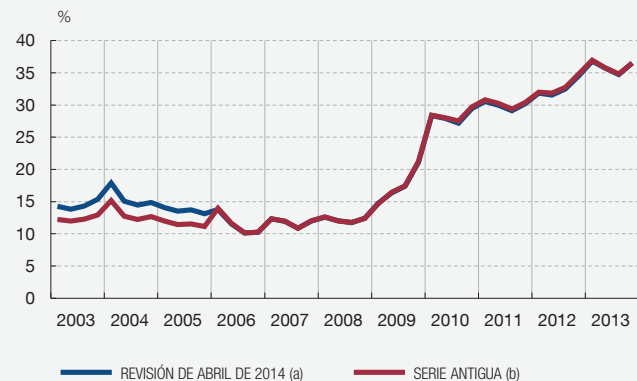
4 TASA DE PARO DE LOS NACIONALES



5 TASA DE ACTIVIDAD DE LOS EXTRANJEROS



6 TASA DE PARO DE LOS EXTRANJEROS



FUENTES: Instituto Nacional de Estadística y Banco de España.

a Series oficiales, afectadas en el período 2002-2004 por los cambios metodológicos introducidos en 2005. Una descripción de estos cambios puede consultarse en el *Boletín Económico* de mayo de 2005.
 b Series enlazadas en el Banco de España para corregir en el período 2002-2004 los cambios metodológicos introducidos en 2005, según la muestra testigo publicada por el INE.

de respuesta entre distintos segmentos de la población, que tiende a no ser homogénea.

Con relación al nuevo censo, la actualización a 2011 reveló que, para ese año, la población era superior en 432.100 personas (casi un 1 %) a la estimada con el Censo 2001. La mayor parte de esta discrepancia corresponde a población mayor de 16 años (373.700). Además, la distribución por nacionalidades también experimenta cambios, puesto que la población de nacionalidad española se revisa al alza en unas 585.800 personas, mientras que la extranjera se reduce en 212.100. En términos del número de hogares, el nuevo censo revela la existencia de unos 600.000 hogares adicionales respecto a los datos del Censo 2001, que son principalmente de tamaño reducido.

En cuanto al procedimiento de calibrado, cuyo resultado es la reponderación de las observaciones presentes en la encuesta para tener en cuenta la heterogénea tasa de respuesta de los diferentes colectivos, la novedad más significativa radica en la inclusión entre las variables utilizadas en este procedimiento del número de hogares y de su distribución por tamaños y comunidad autónoma. Esta incorporación contribuirá a reducir los sesgos detectados previamente, derivados de la mayor tasa de no respuesta que suele observarse entre los hogares de menor tamaño (de una y dos personas), como resultado de las mayores dificultades para que los encuestadores los encuentren en casa¹.

Estos cambios se traducen en un incremento generalizado de la mayor parte de las magnitudes demográficas, con la excepción de las referidas a la población extranjera. Así, para el último trimestre de 2013, la población mayor de 16 años estimada por la EPA sería ahora 421.400 personas superior a la estimación previa, resultado de combinar una revisión al alza de 795.600 personas en la población nacional y a la baja en la extranjera, en 374.100 personas. Como resultado, las principales magnitudes demográficas aumentan, tanto la población activa, como la desempleada y la ocupada, si bien en menor medida las dos primeras, de forma que la tasa de paro para el cuarto trimestre de 2013 disminuye en tres décimas (del 26 % al 25,7 %) y la tasa de ocupación se sitúa en el 55,9 %, medio punto por encima de la estimada con anterioridad. El impacto sobre otras variables del mercado laboral es también

bastante reducido y se concreta en unas tasas de temporalidad y parcialidad levemente inferiores a las estimadas previamente.

Con respecto a la evolución reciente de las principales variables, como se puede observar en el gráfico 1, el impacto es, de nuevo, limitado. Las nuevas cifras de la EPA ofrecen un crecimiento de la población algo superior al previamente estimado desde el inicio de la crisis, como resultado del mayor dinamismo de la población de nacionalidad española. Esta evolución se traduce en un crecimiento algo superior de la población activa, mientras que las tasas de variación del empleo y del desempleo son muy similares a las estimadas con la antigua base poblacional. Por ejemplo, el descenso interanual del empleo a finales de 2013 se situó en el -1,2 % según ambas estimaciones, aunque en el promedio del año, la caída del empleo se estima ahora en el -2,8 %, 3 décimas inferior al estimado previamente, gracias a un mejor comportamiento de esta variable en los tres primeros trimestres del año. Por ramas de actividad, no se observan diferencias apreciables entre las dos estimaciones en cuanto a la evolución reciente del empleo.

En conjunto, los efectos de la actualización censal son reducidos y están principalmente relacionados con el mayor nivel de población estimado según el nuevo Censo 2011. No obstante, los cambios en el procedimiento de calibrado también han podido introducir diferencias en el comportamiento de algunas series, aunque no se dispone de información del impacto por separado de ambos efectos. Como una ilustración del posible efecto del nuevo calibrado, el gráfico 2 presenta las tasas de actividad y de paro, distinguiendo por nacionalidad, para tratar de descontar los efectos sobre las tasas agregadas derivados del menor peso de la población extranjera. Se observa que la tasa de actividad agregada se ha revisado al alza para todo el período, a pesar de la pérdida de peso de la población extranjera que, como promedio, presenta una tasa de actividad superior a la de la población española. Este resultado indica que la tasa de actividad de la población tanto nacional como extranjera, se ha revisado al alza, lo que estaría relacionado con la inclusión del tamaño del hogar entre las variables que se tienen en cuenta² en el proceso de calibrado, al presentar, como promedio, los hogares más reducidos, una mayor tasa de actividad.

1 Otras novedades introducidas son la inclusión de la población por sexo, tres grupos de edad y provincia, que se unen a las variables ya utilizadas previamente.

2 Los cambios en la estructura poblacional por edades derivados de la nueva información censal también pueden haber desempeñado un papel relevante en estas revisiones de la tasa de actividad por nacionalidad.

de salida del desempleo (véase cuerpo derecho del gráfico 1), que se habría concretado tanto en empleo con contratos temporales como, con menor intensidad, indefinidos.

Por ramas de actividad, destacó nuevamente la elevada tasa de destrucción de empleo en la construcción (-11,6 %), 2,5 puntos porcentuales (pp) superior a la observada en el trimestre anterior, en contraste con la información avanzada por los registros de afiliados a la Seguridad Social. La industria, por su parte, moderó su descenso interanual hasta el -3,4 %, seis décimas inferior a la mostrada en el trimestre previo. En los servicios de mercado,

EVOLUCIÓN DEL EMPLEO SEGÚN LA EPA
Tasas de variación interanual (%)

CUADRO 1

	2011	2012	2013	2012				2013				2014
				I TR	II TR	III TR	IV TR	I TR	II TR	III TR	IV TR	I TR
Ocupados	-1,6	-4,3	-2,8	-3,6	-4,6	-4,4	-4,5	-4,1	-3,4	-2,5	-1,2	-0,5
Asalariados	-1,3	-5,3	-3,5	-4,2	-5,5	-5,9	-5,7	-5,0	-4,4	-3,0	-1,4	-0,4
Por duración de contrato												
Indefinidos	-1,8	-3,1	-3,1	-2,9	-3,1	-3,4	-3,2	-3,0	-3,7	-3,2	-2,4	-1,9
Temporales	0,3	-11,8	-4,6	-8,2	-12,6	-13,2	-13,2	-11,4	-6,6	-2,2	2,3	5,0
Por duración de jornada												
Jornada completa	-2,0	-6,5	-5,4	-4,5	-6,5	-7,3	-7,7	-7,4	-6,4	-4,7	-2,9	-0,9
Jornada parcial	3,3	1,6	7,0	-2,1	-0,1	2,5	6,1	8,5	6,6	6,5	6,5	1,9
No asalariados	-3,3	1,1	0,3	-0,6	-0,1	3,4	1,6	0,1	1,7	0,0	-0,3	-0,7
Ocupados, por ramas de actividad												
Agricultura (1)	-3,9	-1,6	-0,9	-1,9	-1,8	1,3	-3,5	-6,1	4,3	-2,1	0,4	12,9
Industria (2)	-1,7	-4,6	-5,2	-2,7	-5,1	-5,2	-5,6	-5,2	-5,3	-6,1	-4,0	-3,4
Construcción (3)	-15,0	-17,3	-11,4	-19,9	-16,4	-17,0	-15,5	-11,3	-14,1	-10,6	-9,1	-11,6
Servicios	0,2	-3,0	-1,7	-2,1	-3,5	-3,3	-3,3	-3,2	-2,4	-1,1	-0,1	0,2
De mercado (4) (a)	-0,6	-2,8	-0,6	-2,5	-3,8	-2,4	-2,5	-1,6	-1,2	-0,3	0,6	-0,3
De no mercado (a)	1,8	-3,5	-4,2	-1,0	-2,7	-5,4	-5,0	-6,6	-5,3	-3,2	-1,7	1,5
Economía de mercado (1 + 2 + 3 + 4)	-2,6	-4,5	-2,4	-4,3	-5,2	-4,1	-4,3	-3,4	-2,8	-2,3	-1,0	-1,0
Ocupados, por nivel de formación (b)												
Estudios bajos	-12,3	-15,5	-11,6	-16,0	-16,9	-14,4	-14,4	-14,4	-12,3	-11,7	-7,5	-13,0
Estudios medios	-1,0	-3,8	-2,5	-2,5	-4,2	-4,0	-4,4	-3,5	-3,0	-2,4	-1,1	0,4
Estudios altos	2,2	-0,8	-0,3	-0,5	-0,3	-1,3	-0,9	-1,7	-0,9	0,6	0,7	1,7
Ocupados, por nacionalidad												
Nacionales	-0,9	-3,7	-2,0	-2,8	-3,9	-4,0	-4,1	-3,6	-2,9	-1,4	-0,1	0,7
Extranjeros	-6,2	-8,4	-8,6	-8,9	-10,0	-7,3	-7,2	-7,9	-6,7	-10,2	-9,5	-9,2
Pro memoria												
Variaciones interanuales, en miles de personas												
Ocupados totales	-303	-789	-494	-661	-864	-817	-814	-735	-598	-438	-204	-80
Niveles, en %												
Tasa de empleo (de 16 a 64 años)	58,8	56,5	55,6	56,8	56,9	56,7	55,7	54,9	55,5	56,0	55,9	55,4
Ratio de asalariación	83,6	82,6	82,1	82,9	82,9	82,4	82,4	82,1	82,0	82,0	82,2	82,2
Ratio de temporalidad (c)	25,1	23,4	23,1	23,5	23,4	23,9	22,8	21,9	22,9	24,1	23,7	23,1
Ratio de parcialidad (c)	14,3	15,3	17,0	14,9	15,6	14,9	16,0	17,0	17,4	16,4	17,3	17,4

FUENTES: Instituto Nacional de Estadística y Banco de España.

a Servicios de no mercado engloban los sectores de Administración Pública y Defensa, Seguridad Social Obligatoria, Educación, y Actividades Sanitarias y Servicios Sociales. Los restantes servicios integran los servicios de mercado.

b Bajos: sin estudios o solo con estudios primarios; altos: con estudios terciarios.

c En porcentaje de asalariados.

el empleo retrocedió un 0,3 % en términos interanuales, aunque se mantuvo el buen comportamiento en algunas ramas como la hostelería, las actividades de transporte y almacenamiento, y las actividades financieras y de seguros. En el conjunto de la economía de mercado el empleo estabilizó su descenso en el 1 %.

Atendiendo al total de las ramas de no mercado, la ocupación registró un avance en el primer trimestre del año (1,5 %), tras el descenso del 1,7 % observado en el trimestre previo,

	2011	2012	2013	2012				2013				2014
				I TR	II TR	III TR	IV TR	I TR	II TR	III TR	IV TR	I TR
Tasas interanuales de variación (%)												
Población activa	0,3	0,0	-1,1	0,4	0,1	0,0	-0,3	-0,5	-1,2	-1,4	-1,2	-1,8
Nacionales	0,8	0,7	-0,1	0,7	0,8	0,8	0,3	0,1	-0,3	-0,4	0,1	-0,3
Extranjeros	-2,4	-3,6	-7,0	-1,7	-4,2	-4,2	-4,3	-4,4	-6,7	-7,6	-9,6	-11,3
Población mayor de 16 años												
Población mayor de 16 años	0,2	-0,1	-0,5	0,1	0,0	-0,1	-0,3	-0,3	-0,4	-0,5	-0,6	-0,6
Nacionales	0,4	0,2	0,2	0,4	0,3	0,2	0,1	0,1	0,2	0,3	0,3	0,4
Extranjeros	-1,5	-2,4	-5,9	-1,7	-2,2	-2,7	-3,1	-3,7	-5,0	-6,8	-8,3	-9,2
Nivel, en % de la población de cada categoría												
Tasa de actividad	60,3	60,4	60,0	60,3	60,5	60,5	60,2	60,2	60,0	60,0	59,9	59,5
Entre 16 y 64 años	74,9	75,3	75,3	75,1	75,3	75,5	75,2	75,3	75,2	75,4	75,3	75,0
Por sexos												
Varones	67,6	67,1	66,4	67,0	67,3	67,4	66,7	66,6	66,3	66,6	66,1	65,5
Mujeres	53,4	54,0	53,9	53,9	54,0	54,0	54,0	54,1	54,0	53,8	54,0	53,7
Por edades												
Entre 16 y 29 años	62,5	61,2	60,1	60,9	61,5	62,4	60,2	60,1	59,7	61,3	59,2	58,1
Entre 30 y 44 años	88,8	89,4	89,8	89,4	89,3	89,2	89,7	89,8	89,7	89,3	90,2	89,9
De 45 años en adelante	42,4	43,2	43,3	42,9	43,3	43,3	43,3	43,3	43,3	43,2	43,3	43,2
Por formación (a)												
Estudios bajos	27,2	25,9	25,0	26,3	25,9	26,0	25,4	25,3	24,8	25,0	24,8	23,6
Estudios medios	71,3	71,0	70,0	71,1	71,5	71,2	70,5	70,5	70,2	69,9	69,4	68,3
Estudios altos	81,8	82,4	81,7	82,2	82,4	82,3	82,7	82,3	81,8	81,1	81,6	81,5
Por nacionalidad												
Nacionales	58,2	58,5	58,3	58,2	58,6	58,7	58,3	58,2	58,3	58,3	58,2	57,8
Extranjeros	76,7	75,8	74,9	76,5	75,7	75,3	75,5	75,9	74,4	74,7	74,4	74,1

FUENTES: Instituto Nacional de Estadística y Banco de España.

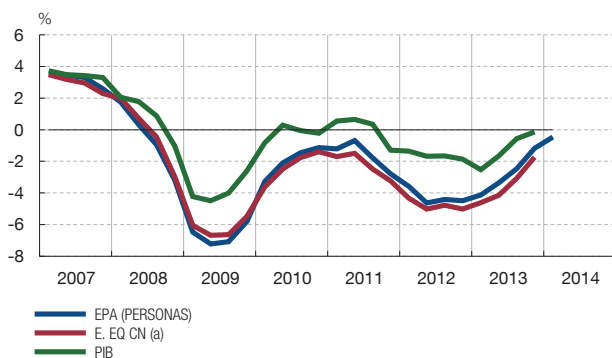
a Bajos: sin estudios o solo con estudios primarios; altos: con estudios terciarios.

EMPLEO Y PIB

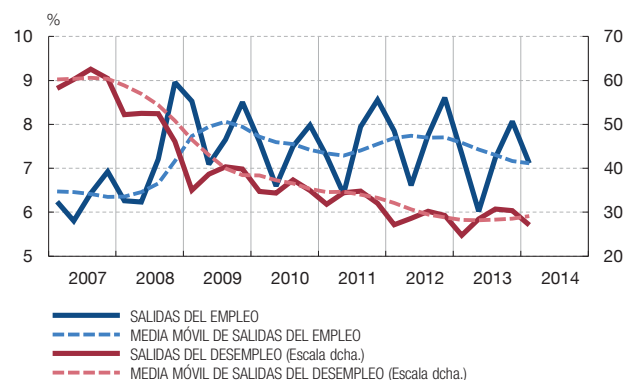
Tasas interanuales de series originales

GRÁFICO 1

EMPLEO Y PIB



FLUJOS DE SALIDA DEL EMPLEO Y DEL DESEMPLEO (b)



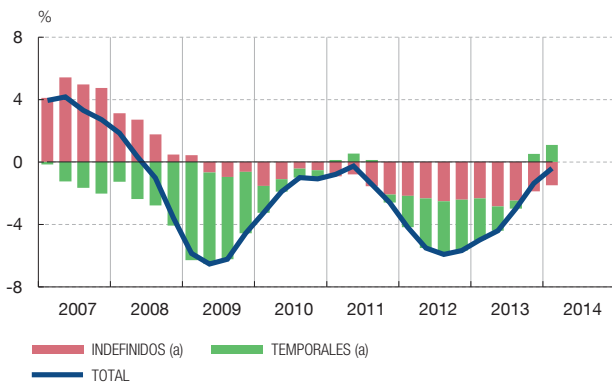
FUENTE: Instituto Nacional de Estadística.

a Puestos de trabajo equivalentes a tiempo completo.

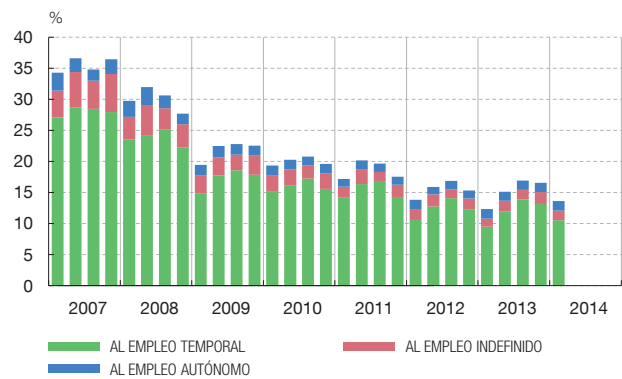
b En porcentaje sobre la población de origen, los ocupados para las tasas de salida del empleo, y los parados para las tasas de salida del desempleo. Las medias móviles son el promedio del último trimestre y los tres precedentes.

Tasas interanuales de series originales

ASALARIADOS EPA: DESAGREGACIÓN POR DURACIÓN DEL CONTRATO



FLUJOS DE SALIDA DEL PARO, POR TIPO DE EMPLEO CONSEGUIDO (b)



FUENTES: Instituto Nacional de Estadística y Banco de España.

a Contribuciones a la tasa de variación interanual.

b En porcentaje sobre parados. Calculado en el Banco de España sobre la muestra común cada dos trimestres consecutivos a partir de los microdatos de la EPA.

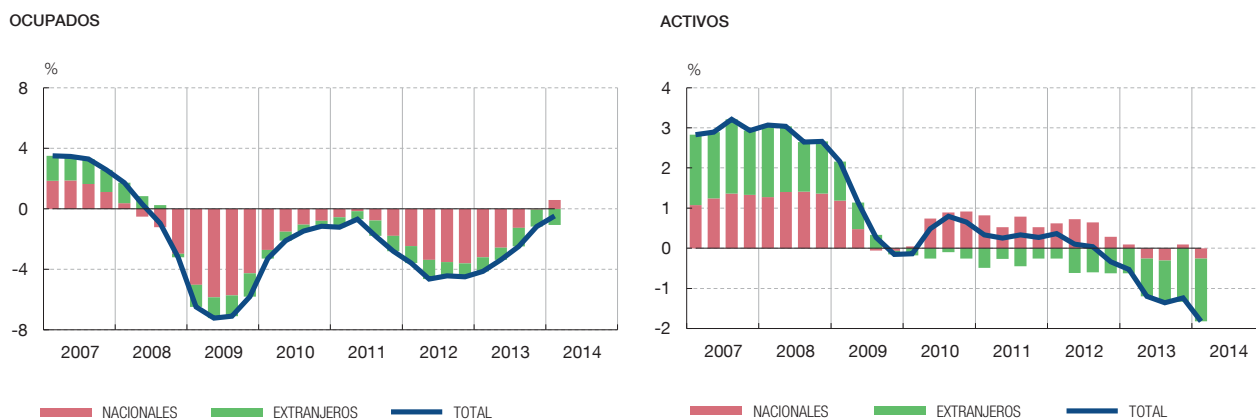
continuando la senda de mejoría mostrada en los trimestres anteriores. Este mejor comportamiento fue el resultado de un incremento de los ocupados en la rama de la sanidad (5%), y de una importante moderación en la caída del empleo tanto en la educación (-0,8%), como en la Administración Pública (-0,2%). Por tipo de administración, las Corporaciones Locales incrementaron su ritmo de creación de empleo (4,7%), mientras que tanto las Comunidades Autónomas (-2,3%) como la Administración Central (-2,1%), moderaron la pérdida de empleados. Por tipo de contrato, en el conjunto de ramas de no mercado, tanto los asalariados temporales (2,8%) como los asalariados indefinidos (0,4%) registraron incrementos del empleo, tras las caídas observadas en el trimestre anterior.

El menor descenso del empleo en el primer trimestre del año se concentró en los trabajadores asalariados, que retrocedieron un 0,4%, 1 pp menos que en el trimestre pasado, mientras que el colectivo de no asalariados intensificó levemente su caída, hasta el -0,7%. Entre los asalariados, fueron aquellos con un contrato temporal los que mostraron un mejor comportamiento, con un crecimiento interanual del 5%, encadenando ya dos trimestres consecutivos de avance, mientras que los indefinidos moderaron en 0,5 pp su descenso, hasta el -1,9% (véase gráfico 2). Esta evolución situó la ratio de temporalidad en el 23,1%, 1,2 pp por encima de su nivel de hace un año. Por tipo de jornada, continuaron los aumentos de los asalariados a tiempo parcial (1,9%), aunque a un ritmo inferior al registrado a lo largo de 2013, mientras que aquellos a jornada completa mostraron una notable mejoría, ralentizando su ritmo de descenso en 2 pp, hasta el -0,9%. En conjunto, la ratio de parcialidad se situó en el 17,4%, cuatro décimas superior a la del primer trimestre del 2013.

Atendiendo a la nacionalidad, destacó la creación de puestos de trabajo entre los ciudadanos de nacionalidad española (0,7%), por primera vez desde el segundo trimestre de 2008, mientras que el colectivo de extranjeros siguió experimentando elevadas tasas de destrucción en la ocupación (-9,2%), condicionadas por la caída de la población de este colectivo (véase gráfico 3). El desglose por sexos muestra una evolución favorable del empleo en ambos grupos, especialmente entre las mujeres, tras reducirse en nueve décimas su caída, hasta el -0,1%, mientras que se situó en el -0,8% para los hombres (tras el descenso del 1,4% del trimestre anterior). Por edades, se produjeron mejorías tanto en los más jóvenes (menores de 30 años), que ralentizaron significativamente su aún elevado ritmo de destrucción

OCUPADOS Y ACTIVOS
Variaciones interanuales y contribuciones por nacionalidad

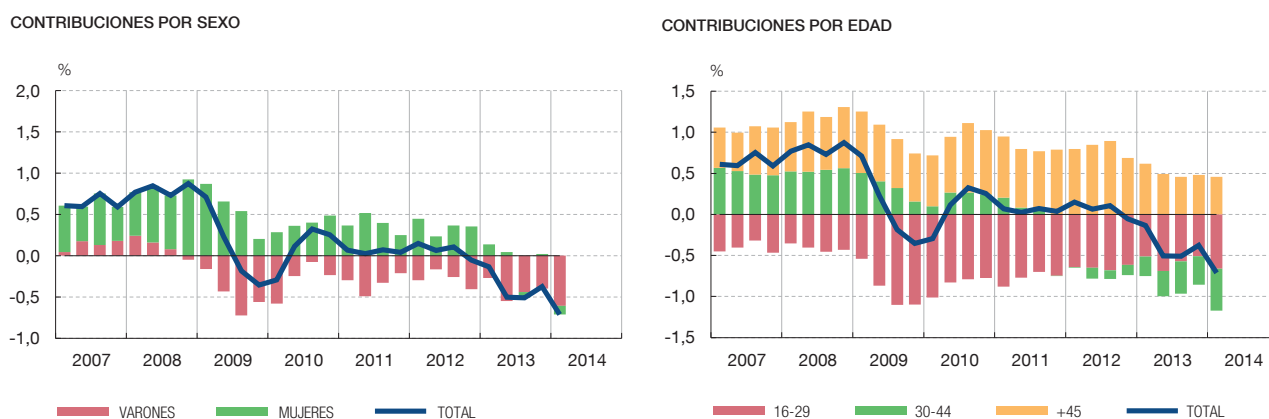
GRÁFICO 3



FUENTES: Instituto Nacional de Estadística y Banco de España.

TASA DE ACTIVIDAD
Variaciones interanuales y contribuciones por sexo y edad

GRÁFICO 4



FUENTES: Instituto Nacional de Estadística y Banco de España.

de empleo, como en los más mayores (45 años o más), que intensificaron su crecimiento. Finalmente, por nivel de estudios, se mantuvo la fuerte disparidad que se viene observando desde el inicio de la crisis. De esta forma, los ocupados con estudios bajos retrocedieron un 13 %, tras el descenso del 7,5 % registrado en el trimestre anterior. Por el contrario, tanto en el colectivo con estudios medios como entre los universitarios, se observó creación de empleo en términos interanuales, en un 0,4 % y un 1,7 %, respectivamente.

La población activa

En el primer trimestre, la contracción interanual de la población activa se intensificó en seis décimas, hasta el -1,8 %. Este descenso fue el resultado de una estabilización de la caída de la población mayor de 16 años (-0,6 %) y de un mayor descenso de la tasa de actividad, que se situó en el 59,5 %, siete décimas inferior a la registrada hace un año. Esta evolución vino determinada principalmente por el colectivo de extranjeros, cuya población activa disminuyó un 11,3 % (-9,2 % en términos de población de más de 16 años), mientras que el colectivo nacional mostró un leve retroceso (-0,3 %) (véase cuadro 2). Excluyendo a los mayores de 65 años para el cálculo de la tasa de actividad, como suele hacerse para comparaciones internacionales, esta se situó en el 75 %, tres décimas inferior a su nivel de hace un año.

	2011	2012	2013	2012				2013				2014
				I TR	II TR	III TR	IV TR	I TR	II TR	III TR	IV TR	I TR
Tasas interanuales de variación (%)												
Desempleados	8,0	15,9	4,1	15,2	18,3	16,5	13,9	10,8	5,5	2,0	-1,4	-5,5
Nivel, en % de la población activa en cada categoría												
Tasa de paro	21,4	24,8	26,1	24,2	24,4	24,8	25,8	26,9	26,1	25,6	25,7	25,9
Por sexos												
Varones	21,0	24,6	25,6	24,0	24,4	24,5	25,4	26,7	25,5	25,2	25,0	25,4
Mujeres	21,8	25,0	26,7	24,5	24,4	25,1	26,2	27,3	26,7	26,2	26,5	26,6
Por edades												
Entre 16 y 29 años	34,6	40,3	42,4	39,0	39,7	40,2	42,2	44,0	42,9	41,2	41,6	41,9
Entre 30 y 44 años	19,7	22,7	23,7	22,3	22,2	22,5	23,8	24,6	23,4	23,2	23,4	23,6
De 45 años en adelante	16,2	19,4	21,2	18,8	19,2	19,6	20,0	21,5	21,2	21,0	21,2	21,5
Por formación (a)												
Estudios bajos	32,5	38,0	40,3	36,8	37,7	38,4	39,3	41,5	39,9	40,3	39,4	40,1
Estudios medios	23,0	26,8	28,3	26,3	26,5	26,5	27,7	29,0	28,4	27,6	28,0	28,5
Estudios altos	11,2	13,2	14,3	12,3	12,4	13,6	14,5	14,8	13,8	14,2	14,2	13,8
Por nacionalidad												
Nacionales	19,5	23,0	24,4	22,1	22,6	23,2	24,0	25,0	24,6	24,0	24,2	24,2
Extranjeros	32,6	35,9	37,0	36,8	35,7	34,7	36,5	39,2	35,7	36,6	36,4	37,7
Paro de larga duración												
Incidencia (b)	48,2	52,4	58,4	49,9	52,2	52,4	54,8	56,3	58,3	58,4	60,7	61,6

FUENTES: Instituto Nacional de Estadística y Banco de España.

- a Bajos: sin estudios o solo con estudios primarios; altos: con estudios terciarios.
b Peso sobre el total de los parados de aquellos que llevan más de un año en esa situación.

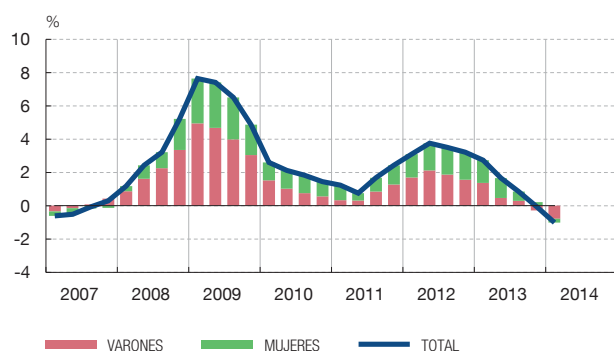
Por sexo y nacionalidad, la tasa de actividad intensificó su descenso interanual a principios de 2013 con carácter generalizado, aunque con mayor intensidad entre los hombres y en el colectivo de nacionalidad extranjera. En particular, por sexos, la tasa de actividad masculina se situó en el 65,5 %, 1,1 pp inferior a la de hace un año, mientras que la femenina disminuyó en 0,4 pp, hasta el 53,7 %. En cuanto al desglose por nacionalidad, el descenso de la tasa de actividad volvió a ser más acusado entre los extranjeros, con un retroceso de 1,8 pp, hasta el 74,1 %, que en el colectivo nacional (-0,4 pp, hasta el 57,8 %).

Finalmente, por grupos de edad, la tasa de actividad descendió de forma más notable entre los más jóvenes, para quienes se situó en el 58,1 %, dos puntos por debajo de su valor hace un año, mientras que en el resto de colectivos se mantuvo prácticamente estable. Por último, por estudios, se observó un retroceso generalizado, aunque inferior entre aquellos con estudios avanzados, que mantuvieron una tasa de actividad (81,5 %) muy superior a la del colectivo con baja formación (23,6 %).

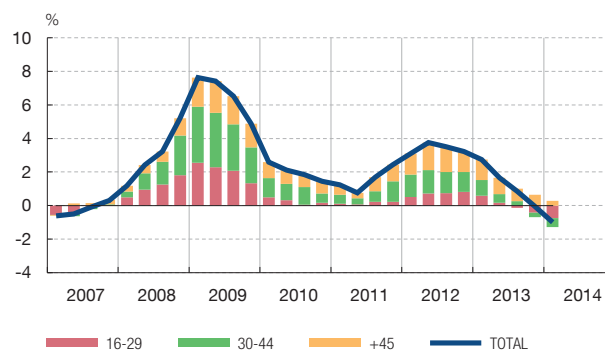
El desempleo

El número de desempleados se redujo en 345.000 personas respecto al mismo trimestre del año anterior, lo que supone una intensificación de su ritmo de descenso de 4,1 pp, hasta el -5,5 %. Esta evolución estaría en línea con el indicador de paro registrado publicado por el SEPE, que mostró una caída del 4,2 % en el primer trimestre de 2014. En cuanto a la tasa de paro, se situó en el 25,9 %, 1 pp inferior a la observada hace un año, aunque aumentó dos décimas respecto al trimestre precedente (véase cuadro 3). En términos ajustados de estacionalidad, se estima un descenso trimestral del número de parados por

CONTRIBUCIONES POR SEXO



CONTRIBUCIONES POR EDAD



FUENTES: Instituto Nacional de Estadística y Banco de España.

cuarto trimestre consecutivo (-2,7 %) y una tasa de paro del 25,2 %, 0,6 pp por debajo de la observada hace tres meses.

Por sexos, el descenso interanual de la tasa de paro fue superior entre los hombres, de 1,3 pp, hasta el 25,4 %, mientras que entre las mujeres, la tasa de desempleo se situó en el 26 %, 0,7 pp inferior a la de hace un año (véase gráfico 5). Por edades, el descenso interanual del desempleo fue generalizado, aunque más intenso en los colectivos más jóvenes (véase panel derecho del gráfico 5). Este colectivo, no obstante, continua presentando una tasa de paro (41,9 %) muy superior a la de los grupos de más edad. En relación con el nivel educativo, la disminución de la tasa de desempleo también fue generalizada, manteniéndose las importantes diferencias en la incidencia del paro entre las personas con estudios bajos (40,1 %) y altos (13,8 %).

Finalmente, el número de parados de larga duración (aquellos que llevan buscando empleo durante más de un año) se incrementó en un 3,5 % en términos interanuales, y ya alcanza la cifra de 3.658.000 personas, reflejando que las salidas del desempleo se están concentrando especialmente entre aquellos desempleados con menor duración acumulada en dicha situación. Esta evolución situó la incidencia del desempleo de larga duración (IPLD) en el 61,6 %, 5,3 pp por encima de su valor en el mismo período del año anterior, que es además superior entre las mujeres, tras aumentar en un 5,7 % en tasa interanual, mientras que se elevó en un 1,6 % entre los hombres, incrementos, no obstante, inferiores a los observados en los trimestres previos.

14.5.2014.