

Budownictwo i Architektura 14(3) (2015) 117-126

Projekt „Drewniany Skarb. Chroniąc dziedzictwo, kreujemy przyszłość” – wizualizacja wiedzy o architekturze drewnianej jako forma ochrony zabytków

Paulina Kowalczyk¹, Łukasz Kowalski², Tomasz Pietrasiewicz³,
Tadeusz Przystojecki⁴, Joanna Zętar⁵

¹ Ośrodek „Brama Grodzka – Teatr NN”, e-mail: paulina.kowalczyk007@gmail.com,

² Ośrodek „Brama Grodzka – Teatr NN”, e-mail: lukasz@ttn.lublin.pl,

³ Ośrodek „Brama Grodzka – Teatr NN”, e-mail: teatrnn@ttn.lublin.pl,

⁴ Ośrodek „Brama Grodzka – Teatr NN”, e-mail: tadeusz@ttn.lublin.pl,

⁵ Ośrodek „Brama Grodzka – Teatr NN”, e-mail: asia@ttn.lublin.pl

Streszczenie: Projekt „Drewniany Skarb. Chroniąc dziedzictwo, kreujemy przyszłość” to działanie realizowane przez Ośrodek „Brama Grodzka – Teatr NN” na rzecz ochrony i promocji tradycyjnej architektury drewnianej miasteczek Lubelszczyzny. Jednym z celów projektu jest uwrażliwienie społeczności lokalnych na problem degradacji wielokulturowego dziedzictwa regionu. Projekt jest realizowany we współpracy z Muzeum Wsi Lubelskiej i Katedrą Architektury, Urbanistyki i Planowania Przestrzennego Politechniki Lubelskiej oraz z Norweskim Instytutem Badań nad Dziedzictwem Kulturowym (NIKU) oraz Vestoldmuseene IKS (Larvik Museum).

Słowa kluczowe: architektura drewniana, wirtualne modele, modelowanie 3D, miasteczka Lubelszczyzny.

„Mało jest w świecie krajów, w których historia kultury materialnej byłaby równie silnie jak w Polsce związana z drewnem. (...) Bo też świat form polskiego drewna powstawał dzięki warunkom przyrodniczym krajobrazu, wypełnionego w przeważającej mierze puszczami i leśnymi ostępami”.

Jan W. Rączka, Architektura drewniana, Kraków 1990, s. 24.

1. Diagnoza

Lubelszczyzna przez wieki posiadała bogatą tradycję wykorzystania drewna w budownictwie i innych gałęziach gospodarki¹. Związane to było z występowaniem dużych obszarów leśnych na tym terenie. Lasy nadawały charakter krajobrazowi przyrodniczemu tego miejsca, natomiast drewno jako podstawowy materiał budowlany, tworzyło koloryt znajdujących się tu wsi i miasteczek. Jeszcze kilkadziesiąt lat temu drewniana architektura dominowała w całym regionie. Dwie wojny światowe doprowadziły do zniszczenia znacznej części budownictwa drewnianego. Zniszczeniu uległy cenne zabytki drewnianej archi-

¹ Jacek Jeremicz, Ośrodek „Brama Grodzka – Teatr NN”, *Budowlane techniki drewniane na Lubelszczyźnie od pradziejów do późnego średniowiecza – zarys problematyki*, [w:] *Drewniany Skarb. Chroniąc dziedzictwo, kreujemy przyszłość. Materiały konferencyjne*, Ośrodek „Brama Grodzka – Teatr NN”, Lublin 2015 [w przygotowaniu].

tektury oraz całe miasteczka. Proces dewastacji drewnianej architektury trwa właściwie do dzisiejszego dnia².

Na Lubelszczyźnie leżącej na pograniczu Wschodu i Zachodu przez setki lat widać było budzącą zachwyty, niezwykle różnorodną drewnianą architekturę ludową. Tu krzyżowały się i wzajemnie na siebie oddziaływały różne tradycje budowlane. Można tu było zobaczyć kościoły rzymskokatolickie, cerkwie prawosławne i grekokatolickie, zbory protestanckie, żydowskie bożnice czy nawet meczety tatarskie. A przede wszystkim małe miasteczka z ich, tak bardzo charakterystyczną, drewnianą zabudową skupioną wokół czworobocznego rynku³.

W chwili obecnej tradycyjne budownictwo drewniane odchodzi do przeszłości – większość domów spłonęła albo została zniszczona podczas wojny, pozostałe rozebrano w latach powojennych. W okresie międzywojennym rozpoczęto akcję inwentaryzowania drewnianej architektury, jednak najwięcej dokumentacji dla budownictwa drewnianego na Zamojszczyźnie powstało po II wojnie światowej, szczególnie w latach 50. i na początku lat 60. XX wieku. Studenci architektury z Politechniki Krakowskiej, pod opieką pracowników naukowych, sporządzili wówczas inwentaryzacje obiektów sakralnych, rezydencjonalnych oraz tradycyjnego budownictwa wiejskiego. Zdecydowanie mniej dokładnie przebadano drewniane budownictwo małomiasteczkowe (w niektórych miejscowościach wykonano inwentaryzacje tylko pojedynczych obiektów).⁴

Rzadkością są dziś wiatraki, młyny wodne, kuźnie, karczmy jak i drewniane budynki w wiejskiej zagrodzie stąd też potrzeba opisanie i ocalenia tego co jest jeszcze możliwe. Z raportu Regionalnego Ośrodka Badań i Dokumentacji Zabytków w Lublinie wynika, że w 1996 roku ilościowy zasób architektury i budownictwa drewnianego w regionie wynosił łącznie 1329 obiektów (w tym 217 obiektów architektury sakralnej, 121 rezydencjonalnej, 178 budynków użyteczności publicznej, 223 budynków przemysłowych, 386 obiektów

² Ogromny wpływ na stan wiedzy o architekturze regionu Lubelszczyzny, ze szczególnym uwzględnieniem ludowego budownictwa drewnianego, miała praca naukowa dra Jana Góraka (1914–2004). Górak pozostawił po sobie imponujący dorobek naukowy: 12 książek, z których 7 omawiało budownictwo drewniane, 34 rozprawy i artykuły naukowe, ponad 20 artykułów popularno-naukowych. M.in. J. Górak, *Budownictwo drewniane miasteczka Wojsławice*, Studia i Materiały Lubelskie, Lublin 1967; Tenże, *Budownictwo drewniane Lubelszczyzny*, Lublin 1977; Tenże, *Miasta i miasteczka Zamojszczyzny*, Ośrodek Badań i Dokumentacji Zabytków, Zamość 1990; Tenże, *Regionalne formy architektury drewnianej Lubelszczyzny na tle zagadnień osadniczych*, Państwowa Służba Ochrony Zabytków, Zamość 1994; Tenże, *Podcieniowa zabudowa miasteczek Lubelszczyzny*, PSOZ, Zamość 1996.

³ Na ten temat: *Wieś i miasteczko. Materiały do architektury polskiej*, red. Z. Kalinowski i inni, t. 1, Gebethner i Wolff, Warszawa 1916; K. Wejchert, *Miasteczka polskie jako zagadnienie urbanistyczne*, Trzaska, Evert i Michalski, Warszawa 1947; *Wieś i miasteczko u progu zagłady. Materiały Konferencji Naukowej SHS Wojnowice, marzec 1988*, red. M. Bielska-Lach, PWN, Warszawa 1991; *Miasteczko Polskie w XIX – XX wieku jako zjawisko kulturowo-obyczajowe*, red. M. Miedecki, R. Renz, Wyższa Szkoła Pedagogiczna im. Jana Kochanowskiego, Kielce 1998; E. Przesmycka, *Przeobrażenia zabudowy i krajobrazu miasteczek Lubelszczyzny*, Wydawnictwo Politechniki Lubelskiej, Lublin 2001; E. Przesmycka, *Lubelszczyzna. Wielokulturowość osadnictwa, budownictwa i architektury*, Wydawnictwo Politechniki Lubelskiej, Lublin 2008; *Miasteczko prowincjonalne Europy Środkowej w Muzeum Wsi Lubelskiej w Lublinie. Etap I*, red. M. Kseniak, Muzeum Wsi Lubelskiej, Lublin 2012.

⁴ M. Fornal, Wojewódzki Urząd Konserwatorski Delegatura w Zamościu, *Drewniana zabudowa mieszkalna i rzemieślnicza w miasteczkach Zamojszczyzny – stan do II wojny światowej i obecnie (na wybranych przykładach)*, [w:] *Drewniany Skarb. Chroniąc dziedzictwo, kreujemy przyszłość. Materiały konferencyjne*, Ośrodek „Brama Grodzka – Teatr NN”, Lublin 2015 [w przygotowaniu].

zabudowy mieszkalnej i gospodarczej oraz 204 obiekty małej architektury). Już wtedy na 1229 obiektów 834 nie posiadały dokumentacji konserwatorskiej, a w 133 przypadkach niezbędna była interwencja konserwatorska⁵.

Każdy zachowany drewniany obiekt jest świadectwem tradycyjnego budownictwa drewnianego, ale również źródłem wiedzy dotyczącej zwyczajów, kultury i historii regionów oraz narodów. Obraz wsi i małych miasteczek – czyli miejsc gdzie architektura drewniana była najbardziej widoczna, na skutek wojny uległ radykalnej zmianie. Zginęła żyjąca w nich i nadająca im charakterystyczny klimat społeczność żydowska, w dużym stopniu zniszczeniu i dewastacji uległa typowa drewniana zabudowa. To co pozostało z drewnianego budownictwa stało się synonimem biedy i zacofania, prowadząc do kolejnej fali zniszczeń – zastępowania go budownictwem murowanym. Towarzyszył temu kompletny brak szacunku i świadomości znaczenia drewnianej architektury. Na wiele lat tradycja budowania z drewna praktycznie zanikła. Powstało przekonanie, że architektura drewniana jest anachroniczna.



Rys. 1. Rynek w Tyszowcach, 1917 rok, autor nieznan. Zdjęcie ze zbiorów Roberta Horbaczewskiego. Cyfrowa kopia zdjęcia z Archiwum Fotografii Ośrodka „Brama Grodzka – Teatr NN” (www.biblioteka.teatrnn.pl)

2. Projekt „Drewniany Skarb. Chroniąc dziedzictwo kreujemy przyszłość”

Projekt „Drewniany Skarb. Chroniąc dziedzictwo kreujemy przyszłość” miał na celu dokumentowanie i promocję tradycyjnej architektury drewnianej miasteczek Lubelszczyzny oraz uwrażliwienie społeczności lokalnych na problem degradacji wielokulturowego dziedzictwa Lubelszczyzny. Kluczowe jest przede wszystkim wypracowanie zmiany

⁵ B. Stanek-Lebioda, *Raport o stanie zasobów i ochrony architektury i budownictwa drewnianego w regionie lubelskim (stan na 1996 r.)*, ROBiDZ, Lublin 1996, *passim*.

w sposobie myślenia o architekturze drewnianej – zarówno wśród jej biernych odbiorców, jak i jej faktycznych użytkowników. Działania podjęte w ramach projektu w dużej mierze skupione były wokół stworzenia narzędzi do komunikacji z mieszkańcami małych miejscowości – osobami, które mają realny wpływ na to, jak wygląda ich najbliższe otoczenie. Aby ta zmiana mogła mieć miejsce niezbędne było podjęcie działań o charakterze popularyzatorskim, dających odbiorcy swobodny dostęp do wiedzy. Nieocenione są tutaj wszelkie narzędzia służące tłumaczeniu specjalistycznej wiedzy na język współczesnego odbiorcy kultury i dostosowaniu jej do jego zdolności percepcyjnych. Dostępne dzięki internetowi, historyczne makiety 3D miasteczek objętych działaniami projektu, są dziś jednym z najbardziej efektywnych sposobów opowiadania o dziedzictwie kulturowym.

3. Realizacja

Projekt realizowany przez Ośrodek „Brama Grodzka – Teatr NN” we współpracy z norweskimi instytucjami kultury: Norsk institutt for kulturminneforskning (NIKU) i Vestfoldmuseene IKS (Larvik Museum), rozpoczął się w maju 2014 roku podróżami studyjnymi ekspertów po Polsce i Norwegii oraz uruchomieniem strony internetowej projektu dostępnej pod adresem www.drewnianyaskarb.teatrnn.pl. Z uwagi na bogatą, a przy tym niezniszczoną działaniami wojennymi, norweską tradycję budowania w drewnie, jak również wysoko rozwinięte metody ochrony, dokumentacji i promocji drewnianego dziedzictwa, działanie oparto na polsko-norweskiej wymianie doświadczeń. W lipcu i sierpniu 2014 roku we wszystkich miejscowościach Lubelszczyzny objętych projektem odbyły się inwentaryzacje drewnianych obiektów połączone ze skanowaniem 3D rynków. Po przygotowaniu materiałów referencyjnych do budowy makiet wirtualnych rozpoczęto pracę nad modelowaniem 3D, którym w projekcie zajmuje się firma Cocomo – Antoni Janicki z Poznania. Jednym z rezultatów projektu są wirtualne makiety Krasnobrodu, Tyszowiec, Szczebrzeszyna, Wojślawic i Dubienki będące odwzorowaniem przestrzeni miasteczek w okresie międzywojennym, a także model Larviku w trzech okresach historycznych – w 1690, 1777 i 1900 roku⁶. Makiety zostaną umieszczone w multimedialnym serwisie internetowym dotyczącym architektury drewnianej, w którym znajdują się również karty dziedzictwa wszystkich miejscowości, (opracowane ze szczególnym uwzględnieniem architektury drewnianej), internetowy katalog zabytków architektury drewnianej z obszaru Lubelszczyzny oraz katalog dobrych praktyk związanych z ochroną i konserwacją drewna. We wrześniu 2015 roku odbyły się warsztaty edukacyjne połączone z praktycznymi zajęciami z ciesielstwa, skierowane do dwóch grup odbiorców: młodzieży szkolnej i przedstawicieli samorządów lokalnych, instytucji kultury. W październiku 2015 roku rozpoczęto

⁶ Miejscowością z terenu Norwegii objętą projektem jest miasteczko Larvik położone w południowo-wschodniej części kraju. Jego początki datuje się na 1671 rok. Larvik składa się z trzech organizmów osadniczych połączonych w całość w 1838 roku. Przestrzeń miasteczka jest całkowicie wypełniona architekturą drewnianą. Zaproszeni do projektu partnerzy, szczególnie Vestoldmuseene IKS dysponują dokumentacją rysunkową, fotograficzną i techniczną, która umożliwia pokazanie rozwoju przestrzennego miasta w trzech okresach historycznych. J. M. Stornes, Norsk institutt for kulturminneforskning, *Norwegian building traditions, techniques and preservation challenges*; L. J. Hvinden-Haug, Norsk institutt for kulturminneforskning, *The wooden architecture of Larvik – development from the 17th century to 1900*; A. Aske, Gro Stalsberg, Vestoldmuseene IKS, *The Buildings of Larvik in Archival Source Materials*, [w:] *Drewniany Skarb. Chroniąc dziedzictwo, kreujemy przyszłość. Materiały konferencyjne*, Ośrodek „Brama Grodzka – Teatr NN”, Lublin 2015 [w przygotowaniu].

prezentację wystawy dotyczącej tradycyjnej architektury drewnianej Polski i Norwegii. W ramach przedsięwzięcia zostaną również przygotowane dwie publikacje książkowe. Projekt zakończy się w grudniu 2015 roku.

Wypytowano pięć miasteczek z terenu Lubelszczyzny, w których w pewnym stopniu zachowała się jeszcze oryginalna substancja architektoniczna⁷. Dubienka, Krasnobród, Szczepieszyn, Tyszowce i Wojsławice to miejscowości, które w okresie międzywojennym były typowymi miasteczkami wielokulturowymi – zamieszkanymi przez społeczność chrześcijańską wyznania rzymsko-katolickiego, społeczność żydowską, a także ludność prawosławną. Różnorodność przenikających się kultur i wyznań, których wytwory ukształtowały materialną sferę kulturowego pejzażu Lubelszczyzny, do dziś – bardziej, lub mniej wyraziście – jest w tych miejscowościach widoczna. Wybrane miejscowości posiadają kwadratowe lub prostokątne, wytyczone według prawa magdeburskiego rynki, które w przypadku Wojsławic i Szczepieszyna do dziś zachowały pierwotny kształt i urbanistyczne podziały. W okresie międzywojennym wokół rynków znajdowało się wiele przykładów architektury drewnianej, w tym charakterystyczna dla architektury Lubelszczyzny zabudowa podcieniowa (Krasnobród, Wojsławice). Znaczącą ilością stosunkowo dobrze zachowanych domów drewnianych z okresu międzywojennego może się poszczycić Dubienka. Szczepieszyn nosi widoczne ślady wielokulturowej przeszłości w postaci, dziś już murowanych, pierwotnie drewnianych świątyń różnych obrządków. W nazwach ulic Tyszowiec zachowała się pamięć o historycznym układzie urbanistycznym z wyodrębnionymi dzielnicami rzemieślniczymi – Jurydyką i Zamłyniem⁸.

Działania w ramach projektu wymagało przede wszystkim podjęcia prac przygotowawczych tworzących merytoryczną podstawę pod dalsze czynności. Odbyto szereg kwerend w bibliotekach i archiwach: Wojewódzkiej Bibliotece Publicznej im. Hieronima Łopacińskiego w Lublinie, Archiwum Państwowym w Lublinie, Wojewódzkim Urzędzie Ochrony Zabytków w Lublinie i jego delegaturach w Zamościu i Chełmie, Instytucie Sztuki PAN, Bibliotece Narodowej, Narodowym Archiwum Cyfrowym.

Koniecznym było przeprowadzenie terenowych badań inwentaryzacyjnych w każdej z modelowanych w ramach projektu miejscowości. Podczas kilkudniowych wyjazdów studyjnych zebrano materiał fotograficzny dokumentujący stan zachowania drewnianej architektury, wygląd brył poszczególnych obiektów oraz detal architektoniczny. Inwentaryzacja przeprowadzona przede wszystkim w oparciu o prace Ośrodka Dokumentacji Zabytków wykazała znaczący ubytek substancji architektonicznej⁹. Ze szczególną dokładnością

⁷ Projekt zakłada stworzenie wirtualnych makiet dla pięciu miasteczek Lubelszczyzny z czasów międzywojennych i norweskiego Larviku w trzech okresach historycznych. Na potrzeby niniejszego tekstu przedstawiony zostanie proces przygotowania modeli dla strony polskiej.

⁸ Charakterystyki miejscowości objętych działaniami projektu, w publikacji podsumowującej projekt, dokonują współpracownicy merytoryczni: M. Fornal, Wojewódzki Urząd Konserwatorski Delegatura w Zamościu, *Drewniana zabudowa mieszkalna i rzemieślnicza w miasteczkach Zamojszczyzny – stan do II wojny światowej i obecnie (na wybranych przykładach)*; G. Miliszek, Muzeum Wsi Lubelskiej w Lublinie, *Architektura jako przestrzeń życia codziennego w miasteczkach Lubelszczyzny w okresie II Rzeczypospolitej*; K. Wieczorek, Oddział Mazowiecki Stowarzyszenia Konserwatorów Zabytków, *Miasteczka Lubelszczyzny – zagrożenia, wyzwania i nadzieje*, [w:] *Drewniany Skarb. Chroniąc dziedzictwo, kreujemy przyszłość. Materiały konferencyjne*, Ośrodek „Brama Grodzka – Teatr NN”, Lublin 2015 [w przygotowaniu].

⁹ Między innymi: *Zabytki architektury i budownictwa w Polsce*, z. 6, województwo chełmskie, Ośrodek Dokumentacji Zabytków, Warszawa 1999; *Zabytki architektury i budownictwa w Polsce*, z. 8, województwo chełmskie, Ośrodek Dokumentacji Zabytków, Warszawa 1973; *Zabytki architektury i budownictwa w Polsce*, z. 48, województwo zamojskie, Ośrodek Dokumentacji

udokumentowano obszary ścisłych centrów miasteczek – rynków z wychodzącymi zeń ulicami – często noszące informacje o pierwotnym układzie urbanistycznym miasta i jego późniejszych przekształceniach. Rynki zostały dodatkowo zeskanowane w 3D dzięki czemu pozyskano szczegółową wiedzę o przestrzeni centrów miejscowości potrzebną do skalibrowania map miasteczek, oraz do precyzyjnej lokalizacji budynków-reliktyw zachowanych w miasteczkach od początku XX wieku.

Wyjazdy były jednocześnie okazją do zebrania historii mówionych pozyskanych od najstarszych mieszkańców miejscowości, które niejednokrotnie stanowiły unikalne źródło informacji na temat dawnego wyglądu miasteczka¹⁰. W sposób szczególnie skupiono się na relacjach osób posiadających lub zamieszkujących drewniane domy, których opinie dały podstawę do zdefiniowania głównych problemów dotyczących postrzegania drewnianej architektury przez jej użytkowników, a w konsekwencji stosowania przez nich niewłaściwych rozwiązań konserwatorskich.

Obiekty drewnianej architektury postrzegane są przede wszystkim jako niefunkcjonalne, znacznie kosztowniejsze i trudniejsze w utrzymaniu niż budynki murowane. Problemy z ogrzaniem wewnątrz skutkują rozwiązaniami szkodliwymi dla substancji drewnianej: wymianą okien na nowe, najczęściej plastikowe, stosowaniem sidingu, ociepleń styropianowych itd. Zastąpienie oryginalnej stolarki okiennej oknami PCV, w połączeniu z termomodernizacją hamuje naturalną wentylację domu, czego bezpośrednią konsekwencją jest jego zniszczenie poprzez gromadzącą się w ścianach wilgoć.

Zgromadzone podczas kwerend i badań terenowych informacje były podstawą dla dalszych prac, mających na celu ich odpowiednie przetworzenie. Kluczowym dla stworzenia wirtualnych modeli przestrzeni miasteczek było opracowanie materiałów referencyjnych, przekazanych następnie firmie wykonującej modelowanie 3D, wśród których najważniejszymi były materiały kartograficzne i ikonograficzne.

Podstawą pod wykonanie wirtualnych modeli miasteczek były mapy zasadnicze obejmujące tereny miejscowości, pozyskane z Wydziałów Geodezji, Kartografii, Katastru i Nieruchomości Starostw Powiatowych, oddzielnie dla każdej miejscowości. Dokumentacja została skonfrontowana z materiałami archiwalnymi, przede wszystkim mapami Wojskowego Instytutu Geograficznego¹¹. Dodatkowymi materiałami referencyjnymi były plany sytuacyjne poszczególnych miejscowości zamieszczane w dokumentacji konserwatorskiej, a także projekty budowlane pojedynczych obiektów pochodzące ze zbiorów Archiwum Państwowego w Lublinie.

Odtworzenie wyglądu miasteczek możliwe było dzięki dokładnej analizie źródeł ikonograficznych polegającej przede wszystkim na rozpoznaniu we współczesnej, znacząco zmienionej, przestrzeni architektonicznej elementów pierwotnej zabudowy. Pozyskane materiały – plany sytuacyjne, fotografie lotnicze, zdjęcia wykonane z wysokości dzwonnice,

Zabytków, Warszawa 1991; *Katalog Zabytków Sztuki w Polsce*, t. VIII, woj. lubelskie, z. 6, powiat hrubieszowski, red. R. Brykowski, E. Rowińska, Warszawa 1964; *Katalog Zabytków Sztuki w Polsce*, t. VIII, woj. lubelskie, z. 5, powiat chełmski, red. R. Brykowski, E. Smulikowska-Rowińska, Warszawa 1968; *Katalog Zabytków Sztuki w Polsce, Tomaszów Lubelski i okolice*, t. VIII, dawne województwo lubelskie, z. 17, red. R. Brykowski, E. Smulikowska, Warszawa 1982; L. Grajewski, *Bibliografia ilustracji w czasopiśmie polskich XIX i pocz. XX w. (do 1918 r.)*, PWN, Warszawa 1972.

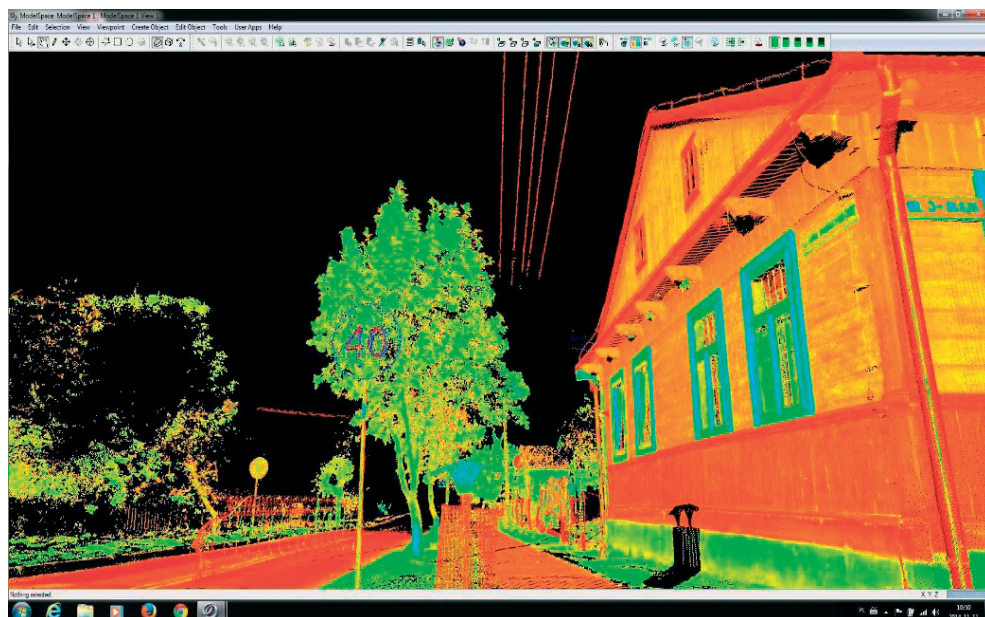
¹⁰ Relacje dostępne pod adresem: <http://teatrnn.pl/historiamowiona/>

¹¹ Na temat wykorzystania dokumentów kartograficznych zob. K. Nieścioruk, Uniwersytet Przyrodniczy w Lublinie, *Wykorzystanie dawnych materiałów kartograficznych w badaniach przestrzeni historycznej*, [w:] *Drewniany Skarb. Chroniąc dziedzictwo, kreujemy przyszłość. Materiały konferencyjne*, Ośrodek „Brama Grodzka – Teatr NN”, Lublin 2015 [w przygotowaniu].

wież kościelnych, czy wyższych kondygnacji budynków, a także szerokie widoki ulic, pozwoliły na odtworzenie przestrzeni miasteczek z możliwie największą szczegółowością. Z oczywistych względów największym wyzwaniem było odtworzenie zabudowy miejscowości, które pod wpływem różnych czynników straciły większą część pierwotnej substancji architektonicznej. Tego typu sytuacja miała miejsce w przypadku Krasnobrodu, gdzie nie zachowała się oryginalna zabudowa rynku. Ze względu na brak istniejących relikwów, stanowiących niezbędne podczas analizy materiału ikonograficznego punkty odniesienia, podstawą do usytuowania miejsc z fotografii na mapie Krasnobrodu było badanie ukształtowania terenu miejscowości, zapoznanie się ze zmianami urbanistycznymi wprowadzonymi po II wojnie światowej, a ostatecznie także ocena archiwalnych fotografii pod względem kąta padania światła słonecznego na zabudowę. Zabiegi te pozwoliły na wiarygodne, niemniej oparte na poszlakach, odtworzenie przestrzeni centrum Krasnobrodu.

W rezultacie powstały makiety Dubienki, Krasnobrodu, Wojsławic, Tyszowic i Szczebrzeszyna dające odbiorcy pogląd na to jak w okresie międzywojennym mogła wyglądać przestrzeń miejscowości, a także możliwość skonfrontowania owej sugestii ze stanem obecnym. Odbiorca sam decyduje o tym, które partie miasta chce zwiedzić, ma możliwość przyjrzenia się interesującym go detalom, zaobserwowania podobieństw i różnic pomiędzy poszczególnymi obiektami.

Oczywiście może pojawić się pytanie o zasadność tworzenia modeli miast znacząco zniszczonych, posiadających skromny zasób dokumentacji umożliwiającej precyzyjne odtworzenie przestrzeni architektonicznej. W przypadkach słabo udokumentowanych łatwo o zafałszowanie. Aby uniknąć tego rodzaju przekłamań, w makietach zastosowano różny stopień dokładności odwzorowania obiektów. Budynki, dla których zgromadzono ilość materiałów umożliwiającą dokładne odwzorowanie (plany architektoniczne, inwentaryzacje itp.) zostały odtworzone z uwzględnieniem udokumentowanych wymiarów i proporcji.



Rys. 2. Dubienka. Chmura punktów powstała w wyniku skanowania 3D. Skan wykonany przez dr inż. arch. Natalię Przesmycką i dr inż. arch. Bartłomieja Kwiatkowskiego z Katedry Architektury, Urbanistyki i Planowania Przestrzennego Politechniki Lubelskiej.

W przypadku budynków z niewystarczająco precyzyjną dokumentacją, których wygląd znany jest fragmentarycznie (z materiałów złej jakości, z ustnych relacji itp.) zastosowano proste bryły bez szczegółowych tekstur, stopniem uproszczenia wyraźnie odróżniające się od pozostałych modeli. W modelach, w miarę możliwości, zachowano charakterystyczne detale (typy i podziały okien, układy szalunków), na podstawie relacji historii mówionej odtworzono kolorystykę, przy czym nadrzędnym celem opracowywanych makiet było uzyskanie wrażenia spójności, oddanie charakteru gęstej zabudowy małego miasteczka wschodniej Rzeczypospolitej okresu międzywojennego.

4. Podsumowanie

Projekt „Drewniany Skarb. Chroniąc dziedzictwo, kreujemy przyszłość” miał na celu popularyzację i promocję dziedzictwa kulturowego, jednak na poszczególnych etapach realizacji przedsięwzięcia były też realizowane badania. Dzięki współpracy ze specjalistami różnych dziedzin udało się zebrać materiał dokumentujący pierwotny wygląd Krasnobrodu, Wojsławic, Szczeszczyna, Dubienki oraz Tyszowiec i skonfrontować go z obecnym stanem zachowania miasteczek. Postępujący zanik oryginalnej substancji architektonicznej, bardzo wyraźnie rysujący się w wyniku tej konfrontacji, jest problemem ciągle nieobecny w świadomości mieszkańców małych miejscowości, toteż oprócz wskazania na drewnianą architekturę jako na ważny element kształtujący tożsamość kulturową regionu i podjęcia próby zmiany sposobu myślenia o architekturze tradycyjnej wśród jej użytkowników, jednym z celów projektu jest wizualizacja skali problemu. Użycie nowoczesnych technologii w edukacji o drewnianym dziedzictwie, która w ramach projektu realizowana była także poprzez warsztaty edukacyjne, wystawę oraz publikacje daje możliwość nawiązania dialogu z kolejnym pokoleniem użytkowników architektury drewnianej. W tej perspektywie wydaje się, że tworzenie tego typu wirtualnych makiet może być już traktowane jako forma ochrony zabytków.



Rys. 3. Makieta Dubienki, okres międzywojenny. Źródło: Ośrodek „Brama Grodzka – Teatr NN”

Liderem projektu jest Ośrodek „Brama Grodzka – Teatr NN” instytucja działająca w Lublinie na rzecz historii i dziedzictwa kulturowego Lublina i regionu Lubelskiego.

Partnerami projektu są: Norweski Instytut Badań nad Dziedzictwem Kulturowym (NIKU) oraz Vestoldmuseene IKS (Larvik Museum)¹². W ramach projektu realizatorzy współpracują także z Katedrą Architektury, Urbanistyki i Planowania Przestrzennego Politechniki Lubelskiej oraz z Muzeum Wsi Lubelskiej. Projekt „Drewniany Skarb. Chroniąc dziedzictwo, kreujemy przyszłość” jest realizowany w ramach programu: *Promowanie różnorodności kulturowej i artystycznej w ramach europejskiego dziedzictwa kulturowego* współfinansowanego ze środków Mechanizmu Finansowego Europejskiego Obszaru Gospodarczego oraz ze środków Ministra Kultury i Dziedzictwa Narodowego.

Literatura

- 1 *Drewniany Skarb. Chroniąc dziedzictwo, kreujemy przyszłość*. Podsumowanie projektu, red. P. Kowalczyk, Ośrodek „Brama Grodzka – Teatr NN”, Lublin 2015.
- 2 Górak J. *Budownictwo drewniane Lubelszczyzny*, Lublin 1977.
- 3 Górak J. *Miasta i miasteczka Zamojszczyzny*, Ośrodek Badań i Dokumentacji Zabytków, Zamość 1990.
- 4 Górak J. *Podcieniowa zabudowa miasteczek Lubelszczyzny*, PSOZ, Zamość 1996.
- 5 Górak J. *Regionalne formy architektury drewnianej Lubelszczyzny na tle zagadnień osadniczych*, Państwowa Służba Ochrony Zabytków, Zamość 1994.
- 6 Katalog Zabytków Sztuki w Polsce, t. VIII, woj. lubelskie, z. 5, powiat chełmski, red. R. Brykowski, E. Smulikowska-Rowińska, Warszawa 1968.
- 7 Katalog Zabytków Sztuki w Polsce, t. VIII, woj. lubelskie, z. 6, powiat hrubieszowski, red. R. Brykowski, E. Rowińska, Warszawa 1964.
- 8 Katalog Zabytków Sztuki w Polsce, Tomaszów Lubelski i okolice, t. VIII, dawne województwo lubelskie, z. 17, red. R. Brykowski, E. Smulikowska, Warszawa 1982.
- 9 Miasteczko Polskie w XIX-XX wieku jako zjawisko kulturowo-obyczajowe, red. M. Mieddecki, R. Renz, Wyższa Szkoła Pedagogiczna im. Jana Kochanowskiego, Kielce 1998.
- 10 Miasteczko prowincjonalne Europy Środkowej w Muzeum Wsi Lubelskiej w Lublinie. Etap I, red. M. Kseniak, Muzeum Wsi Lubelskiej, Lublin 2012.
- 11 Przesmycka E. *Lubelszczyzna. Wielokulturowość osadnictwa, budownictwa i architektury*, Wydawnictwo Politechniki Lubelskiej, Lublin 2008.
- 12 Przesmycka E. *Przeobrażenia zabudowy i krajobrazu miasteczek Lubelszczyzny*, Wydawnictwo Politechniki Lubelskiej, Lublin 2001.
- 13 Stanek-Lebioda B., *Raport o stanie zasobów i ochrony architektury i budownictwa drewnianego w regionie lubelskim (stan na 1996 r.)*, ROBiDZ, Lublin 1996.
- 14 Wejchert K. *Miasteczka polskie jako zagadnienie urbanistyczne*, Trzaska, Evert i Michalski, Warszawa 1947.
- 15 *Wieś i miasteczko u progu zagłady*. Materiały Konferencji Naukowej SHS Wojnowice, marzec 1988, red. M. Bielska-Lach, PWN, Warszawa 1991.
- 16 *Wieś i miasteczko. Materiały do architektury polskiej*, red. Z. Kalinowski i inni, t. 1, Gebethner i Wolff, Warszawa 1916.

¹² Norweski Instytut Badań nad Dziedzictwem Kulturowym (NIKU) to niezależna instytucja typu non-profit zajmująca się dziedzictwem kulturowym w aspekcie ochrony i zrównoważonego zarządzania. Do głównych specjalizacji Instytutu należą: ochrona dzieł sztuki i zabytków architektury, archeologia, dziedzictwo kulturowe Dalekiej Północy oraz planowanie przestrzenne z uwzględnieniem ochrony dziedzictwa kulturowego w budownictwie obiektów użyteczności publicznej oraz obiektów komercyjnych. Natomiast Vestoldmuseene IKS (Larvik Museum) zostało założone w 1916 r. w celu ochrony i odnowy historycznych budynków w Larviku. Realizowane projekty: „Pałac Hrabiego”, projekt mający na celu renowację rezydencji drewnianej w Larviku „Dziedzictwo Kulturowe Zachodniego Morza”, „Dzieje Larviku”, stały projekt realizowany przez Larvik Museum mający na celu badanie dziedzictwa kulturowego i historii w okresie duńskiego panowania w latach 1671–1805.

- 17 Zabytki architektury i budownictwa w Polsce, z. 48, województwo zamojskie, Ośrodek Dokumentacji Zabytków, Warszawa 1991.
- 18 Zabytki architektury i budownictwa w Polsce, z. 6, województwo chełmskie, Ośrodek Dokumentacji Zabytków, Warszawa 1999.
- 19 Zabytki architektury i budownictwa w Polsce, z. 8, województwo chełmskie, Ośrodek Dokumentacji Zabytków, Warszawa 1973.

Project “The Wooden Treasure. Preserving Heritage Design Future” – 3D visualization as a form of monument’s protection

**Paulina Kowalczyk¹, Łukasz Kowalski², Tomasz Pietrasiewicz³,
Tadeusz Przystojecki⁴, Joanna Zętar⁵**

¹ Ośrodek „Brama Grodzka – Teatr NN”, e-mail: paulina.kowalczyk007@gmail.com,

² Ośrodek „Brama Grodzka – Teatr NN”, e-mail: lukasz@tnn.lublin.pl,

³ Ośrodek „Brama Grodzka – Teatr NN”, e-mail: teatrn@tnn.lublin.pl,

⁴ Ośrodek „Brama Grodzka – Teatr NN”, e-mail: tadeusz@tnn.lublin.pl,

⁵ Ośrodek „Brama Grodzka – Teatr NN”, e-mail: asia@tnn.lublin.pl

Abstract: The region of Lublin has a rich tradition of the usage of timber in construction. A few dozen years ago wood was still the predominant building material in villages, towns and on the outskirts of big cities. Small multicultural towns were a characteristic element of the cultural landscape of the region. The wooden buildings of these towns compose one of the most unique phenomena in Polish and architecture. To this day some examples of particular small towns’ buildings were preserved. The main aim of the project is to create digital 3D reconstructions of five small towns of the Lublin region and a model illustrating wooden architecture of the Norwegian town of Larvik in different historical periods. All models will be accesible online on multimedia service dedicated to wooden architecture and methods of its conservation and will have connection with inventory of the most representative monuments of wooden architecture of the Lublin region, uploaded and shared via the Internet.

Keywords: wooden architecture, virtual models, 3D modelling, small towns.