

ISSN 2338-1523
E-ISSN 2541-576X

Volume 5 No. 1
Mei 2017



PENGOLAHAN DATA PRODUKSI PADI SAWAH MELALUI KELOMPOK TANI MENGGUNAKAN BAHASA PEMROGRAMAN

(Studi Kasus pada Kantor Kepala Desa Tanjung Pauh Mudik
Kabupaten Kerinci Provinsi Jambi)

Radike, M.Kom.

Sekolah Tinggi Manajemen Informatika dan Komputer (STMIK) GICI

Email, Khinchay11@gmail.com

ABSTRAK

Dalam proses pengambilan data dilakukan langsung pada Kantor Kepala Desa Tanjung Pauh Mudik untuk mendapatkan data dan untuk mengetahui kendala-kendala apa saja yang dihadapi oleh Kantor Kepala Desa tersebut di dalam proses pengolahan data produksi padi sawah. Pada sistem yang sedang berjalan, pengolahan data produksi padi sawah masih dilakukan secara manual sehingga informasi yang dihasilkan kurang efisien dan efektif.

Adapun usaha-usaha untuk menerapkan sistem tersebut adalah dengan cara membandingkan sistem yang lama dengan sistem yang baru, untuk merombak dari sistem yang lama kesistem yang baru telah terlebih dahulu mendapatkan perbandingan antara kedua sistem yang diterapkan dan memilih dari sistem tersebut yang rasanya akan membawa keuntungan bagi Kantor Kepala Desa atau instansi tersebut.

Kata kunci : Pengolahan data, produksi, Vb 6.0

ABSTRACT

In the research the write directly did the research to the Kantor Kepala Desa Tanjung Pauh Mudik to get the data and to find the problems foked by the Kantor kepala Desa in the process produce paddy rice field through group farmer at office lead country side foreland. Currently, data processing system production rice field still counducted manual system. It makes the information gathered is in effective.

The effort to apply the system is by comparing old systemand new system. To change the old system to the new system, firstly both systems have to be compared finally, choose the effective system for Kantor Kepala Desa or the instansion.

PENDAHULUAN

Latar Belakang

Perkembangan dunia zaman sekarang ini diberbagai bidang kehidupan baik dalam bidang ekonomi, sosial, budaya, politik dan dunia pendidikan selalu dituntut untuk memberikan segala sesuatu dengan cepat, tepat dan akurat baik dalam pemrosesan data

maupun dalam penyajian informasi yang dibutuhkan.

Seiring dengan derap langkah pembangunan dewasa ini bahwa pekerjaan yang dihadapi manusia kian hari kian rumit. Untuk itulah setiap perusahaan, industri baik pemerintah maupun swasta yang ada di indonesia harus mengikuti perkembangan ilmu pengetahuan dan teknologi. Salah satu bentuk



kemajuan perkembangan IPTEK tersebut adalah dalam bidang ilmu informasi yang menggunakan teknologi komputer.

Sehubungan dengan hal ini tersebut teknologi komputer merupakan salah satu alat bantu pengolahan data agar data tersebut dapat berguna dalam pengambilan suatu keputusan penting yang dapat diakses/dimanfaatkan oleh orang atau organisasi baik pemerintah maupun swasta untuk mengantisipasi tuntutan diatas dalam masa sekarang ini. Hal ini disebabkan komputer melakukan pekerjaan yang berulang-rulang dalam waktu yang relatif singkat dan mampu menyajikan informasi dengan cepat, tepat, akurat dan juga dalam komputerisasi sekarang ini, betapa pentingnya jasa dan informasi disamping ilmu lainnya. Hasil-hasil yang dicapai dalam bidang ilmu pengetahuan dan teknologi mengakibatkan banyaknya perubahan-perubahan yang terjadi terutama dibidang administrasi dan manajemen.

Pada Kantor Kepala Desa Tanjung Pauh Mudik telah menggunakan komputer untuk mendapatkan laporan data pegawai setiap bulannya. Pentingnya peranan komputer dalam sistem informasi disebabkan besarnya volume data yang akan diolah pada suatu bidang. Pada Kantor Kepala Desa Tanjung Pauh Mudik pengolahan data telah menggunakan tetapi masih digunakan belum efektif.

Didasari atas hambatan-hambatan dan kelemahan diatas penulis tertarik untuk mendesain suatu sistem baru dengan mengaplikasikan bahasa pemrograman Visual Basic Versi 6.0 dalam pengolahan data produksi padi sawah, oleh karena itu untuk mencapai hal-hal diatas penulis memilih judul skripsi dengan judul "Sistem Pengolahan Data Produksi Padi Sawah Melalui Kelompok Tani Pada Kantor Kepala Desa Tanjung Pauh Mudik Menggunakan Bahasa Pemrograman Visual Basic 6.0".

Perumusan Masalah

Perumusan masalah yang akan penulis ajukan disini adalah :

1. Bagaimana jika suatu sistem/cara yang belum efektif di implementasikan dengan penggunaan komputer.
2. Apakah dengan adanya sistem baru ini akan mempermudah dan menjadi efisien pada user yang membutuhkannya ?
3. Rumitnya melakukan perbaikan atau penghapusan data produksi padi sawah.

Ruang Lingkup Penelitian

Berdasarkan latar belakang dan rumusan masalah dalam penulisan skripsi ini maka menghindari penyimpangan dalam penelitian ini penulis hanya membatasi objek prosedur atau sistem yang mana pada penelitian ini hanya dibatasi Pengolahan Data Produksi Padi Sawah Melalui Kelompok Tani Pada Kantor Kepala Desa Tanjung Pauh Mudik.

Tujuan Dan Manfaat Penelitian

Adapun manfaat dan tujuan penelitian yang penulis lakukan adalah sebagai berikut :

Tujuan Penelitian :

- a. Menerapkan sistem komputerisasi sebagai alat bantu atau aplikasi dalam mempermudah pengolahan data.
- b. Untuk menerapkan penggunaan teknologi informatika.

Manfaat Penelitian :

Disini penulis mendapat banyak manfaat dari penelitian ini diantaranya adalah untuk mengetahui sejauh mana program visual basic 6.0 digunakan.

2. Manfaat Akademik

- a. Menambah pembendaharaan dan memperkaya pengetahuan khususnya yang berkaitan dengan kualitas ilmu pengetahuan dan hubungannya dengan pemrograman visual basic 6.0 di lingkungan kerja.



- b. Sebagai panduan bagi pihak-pihak yang membutuhkan informasi .
- 3. Manfaat Bagi Instansi
Dari hasil penelitian ini diharapkan dapat memberi sumbangan pikiran dan sebagai bahan pertimbangan dalam pengambilan keputusan bagi Kantor Kepala Desa Tanjung Pauh Mudik.

Metode Penelitian

Dalam penyusunan skripsi ini penulis memerlukan pengumpulan data dan informasi untuk menyelesaikan tugas skripsi.

Sistematika Penulisan

Agar tugas skripsi ini terarah, maka penulis akan menjabarkan sistematika penulisan mulai dari bab pendahuluan sampai dengan bab kesimpulan dan saran. Diharapkan pembaca dapat mengetahui secara garis besar isi dari skripsi ini.

METODE PENELITIAN

Dalam penyusunan skripsi ini penulis memerlukan pengumpulan data dan informasi untuk menyelesaikan tugas skripsi ini dengan cara sebagai berikut:

- a. Metode Penelitian Lapangan (*field Research*)
Metode ini dilakukan untuk mengumpul data-data yang lengkap dan akurat maka penulis langsung mengadakan penelitian di Kantor Kepala Desa Tanjung Pauh Mudik dengan melakukan pengamatan, pendekatan dan mewawancarai langsung kepada pegawai yang bersangkutan, selain itu juga penulis memperoleh dari sumber-sumber yang dapat dipercaya.
- b. Metode Penelitian Kepustakaan (*Library Research*)
Penelitian ini penulis lakukan dengan mencari, membaca, mempelajari serta memahami yang berhubungan dengan

penelitian yang penulis lakukan pada Kantor Kepala Desa Tanjung Pauh Mudik.

c. Metode Penelitian Laboratorium (*Laboratory Research*)

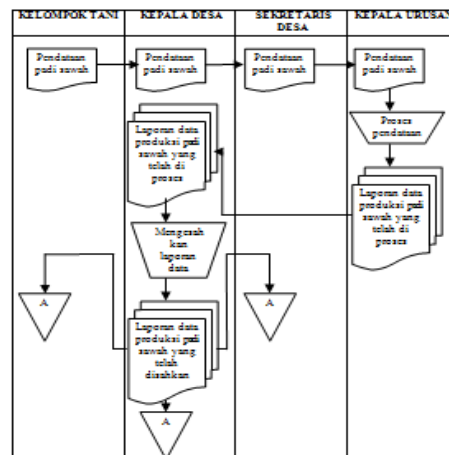
Yaitu melakukan pengolahan data terhadap data-data yang telah dikumpulkan melalui penelitian, pengolahan tersebut dengan menggunakan komputer :

- 1. Hardware
 - a. Processor Intel(R) Core (TM)2 Duo CPU = 2,00 GB.
 - b. Monitor VGA.
 - c. Keyboard.
 - d. Mouse.
 - e. Printer HP deskjet F2410.
- 2. Software
 - a. Windows-7.
 - b. Office 2003
 - c. Program Visual Basic Versi 6.0.

ANALISA DAN HASIL

Aliran Sistem Informasi Lama

Untuk lebih jelasnya dalam menganalisa maka diperlu digambarkan permasalahan dari sistem yang sedang berjalan saat ini, dengan memperhatikan aliran sistem informasi sistem pengolahan data produksi padi sawah melalui kelompok tani pada kantor kepala desa Tanjung Pauh Mudik pada saat ini. Berikut bagan *aliran sistem yang sedang berjalan*.





Kelemahan Sistem yang Sedang Berjalan

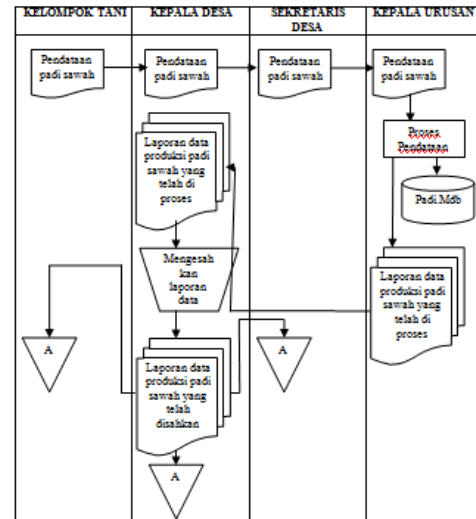
Adapun kelemahan dalam pembuatan laporan dan pengolahan data produksi padi sawah melalui kelompok tani pada kantor kepala desa Tanjung Pauh Mudik adalah sebagai berikut:

1. Data yang dihasilkan sering terjadi reduksi data yang mengakibatkan terjadinya perbaikan-perbaikan karena tidak menggunakan aplikasi bahasa pemrograman yang berbasis komputer.
2. Waktu yang dibutuhkan dalam proses pembuatan laporan pengolahan data produksi padi sawah melalui kelompok tani pada kantor kepala desa tanjung pauh mudik dalam waktu yang singkat tidak dapat terpenuhi.

Analisa Sistem yang di Usulkan

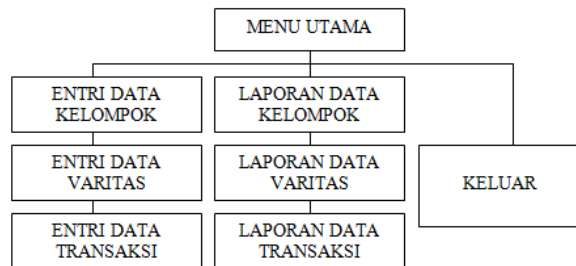
Berdasarkan analisa terhadap sistem yang sedang berjalan, maka dilakukan perancangan sistem yang akan diusulkan dengan menggunakan peralatan komputer dengan bahasa pemrograman Visual Basic Versi 6.0 untuk proses pengolahan data pemberian informasi dan pegawai pada kantor kepala desa Tanjung Pauh Mudik. Dengan digunakannya komputer beserta program ini diharapkan dapat memperlancar aktivitas sehari-hari, karena hal tersebut dapat memberikan keuntungan seperti dapat memberikan informasi tentang data padi sawah dengan cepat dan akurat, dapat meningkatkan aktivitas kerja, menghasilkan informasi dengan tingkat ketelitian yang tinggi, dapat mempercepat pengolahan data pegawai.

Adapun *sistem informasi yang diusulkan adalah* sebagai berikut:



Struktur Global

Adapun struktur program yang dirancang dalam pengolahan data produksi padi sawah melalui kelompok tani pada kantor kepala desa Tanjung Pauh Mudik adalah sebagai berikut:



Desain file

File adalah kumpulan dari *record* yang tersusun secara logis dimana *record-record* tersebut tersimpan pada media penyimpanan yaitu *harddisk*, yang digunakan oleh programmer untuk keperluan program. Adapun rancangan *file* yang penulis gunakan dalam perancangan sistem pengolahan data padi sawah melalui kelompok tani adalah *File Entry Data Kelompok*, *File Entry Data Varitas*, *File Entry Data Transaksi*.



1. Desain *File Entry* Data Kelompok

Tabel 4.1. Desain *File Entry* Data Kelompok

Nama Database : Padi.Mdb
Nama Tabel : Kelompok
Primary Key : Kd_Kelompok

No	Field Name	Type	Width	Description
1	Kd_Kelompok	Text	4	Kode Kelompok
2	Nm_Kelompok	Text	15	Nama Kelompok
3	Jlh_Anggota	Text	3	Jumlah Anggota
4	Kelas_Kelompok	Text	10	Kelas Kelompok

2. Desain *File Entry* Data Varitas

Tabel 4.2. Desain *File Entry* Data Varitas

Nama Database : Padi.Mdb
Nama Tabel : Varitas
Primary Key : Kd_Varitas

No	Field Name	Type	Width	Description
1	Kd_Varitas	Text	4	Kode Varitas
2	Nm_Varitas	Text	15	Nama Varitas

Tabel 4.3. Desain *File Entry* Data Transaksi

Nama Database : Padi.Mdb
Nama Tabel : Transaksi
Primary Key : Kd_Transaksi

No	Field Name	Type	Width	Description
1	Kd_Transaksi	Text	4	Kode Transaksi
2	Kd_Kelompok	Text	4	Kode Kelompok
3	Kd_Varitas	Text	4	Kode Varitas
4	Luas_Sawah	Text	10	Luas Sawah
5	Total_Produksi	Text	10	Total Produksi
6	Bulan	Text	7	Bulan

Desain Input

Desain *Input* adalah rancangan dari *input* data yang akan diproses. Dalam rancangan ini, juga menampilkan tombol proses.

1. Desain *Input Entry* Data Kelompok

ENTRY DATA KELOMPOK
PENGOLAHAN DATA PRODUKSI PADI SAWAH MELALUI KELOMPOK TANI DI DESA TANJUNG PAUH MUDI

KODE KELOMPOK	X(4)
NAMA KELOMPOK	X(15)
JUMLAH ANGGOTA	X(3)
KELAS KELOMPOK	X(10)

KOREKSI	SIMPAN	HAPUS
BATAL	SEGAR	KELUAR

2. Desain *input Entry* Data Varitas

ENTRY DATA VARITAS
PENGOLAHAN DATA PRODUKSI PADI SAWAH MELALUI KELOMPOK TANI DI DESA TANJUNG PAUH MUDI

KODE VARITAS	X(4)
NAMA VARITAS	X(15)

KOREKSI	SIMPAN	HAPUS
BATAL	SEGAR	KELUAR

3. Desain *Input Entry* Data Transaksi

ENTRY DATA KELOMPOK
PENGOLAHAN DATA PRODUKSI PADI SAWAH MELALUI KELOMPOK TANI DI DESA TANJUNG PAUH MUDI

KODE TRANSAKSI	X(4)
KODE KELOMPOK	X(4)
KODE VARITAS	X(4)
LUAS SAWAH	X(10)
TOTAL PRODUKSI	X(10)
BULAN	X(7)

KOREKSI	SIMPAN	HAPUS
BATAL	SEGAR	KELUAR



Desain Output

Desain *output* merupakan rancangan informasi yang dihasilkan dari suatu sistem atau proses atau program. Berdasarkan analisa laporan-laporan yang ada, penulis mencoba merancang laporan-laporan yang dibutuhkan sistem tersebut.

1. Desain Output Entry Data Kelompok

Tabel 4.4 Desain Output Entry Data Kelompok

ENTRY DATA KELOMPOK
PENGOLAHAN DATA PRODUKSI PADI SAWAH MELALUI KELOMPOK TANI DI DESA TANJUNG PAUH MUDIK

Kode Kelompok	Nama Kelompok	Jumlah Anggota	Kelas Kelompok
X(4)	X(15)	X(3)	X(10)
/	/	/	/

2. Desain Output Entry Data Varitas

Tabel 4.5 Desain Output Entry Data Varitas

ENTRY DATA VARITAS
PENGOLAHAN DATA PRODUKSI PADI SAWAH MELALUI KELOMPOK TANI DI DESA TANJUNG PAUH MUDIK

Kode Varitas	Nama Varitas
X(4)	X(15)
/	/

3. Desain Output Entry Data Transaksi

Tabel 4.6 Desain Output Entry Data Transaksi

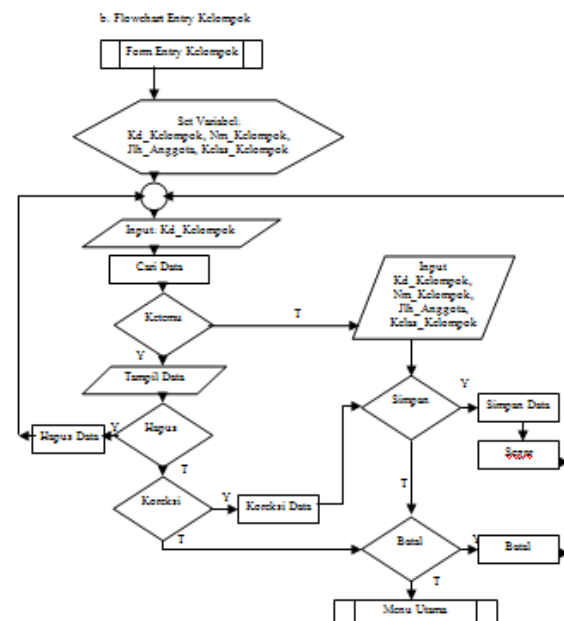
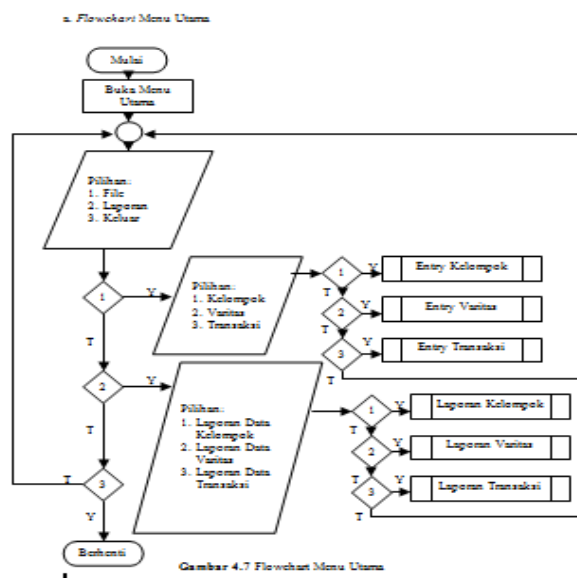
ENTRY DATA TRANSAKSI
PENGOLAHAN DATA PRODUKSI PADI SAWAH MELALUI KELOMPOK TANI DI DESA TANJUNG PAUH MUDIK

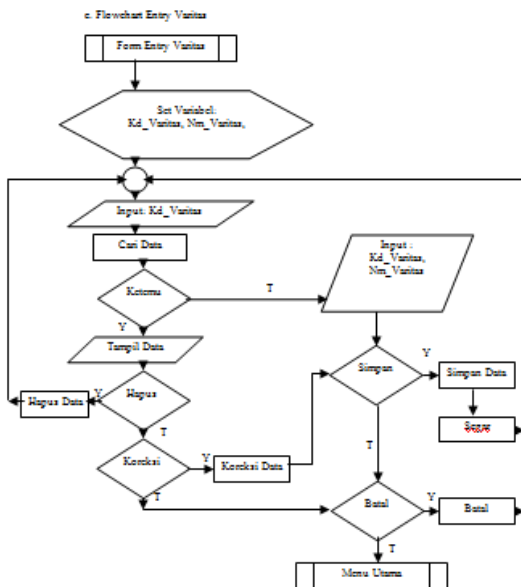
Kode Transaksi	Kode Kelompok	Kode Varitas	Luas Sawah	Total Produksi	Bulan
X(4)	X(4)	X(4)	X(10)	X(10)	X(10)
/	/	/	/	/	/

Tanjung Pauh Mudik, 99/99/9999
Kepala Desa Tanjung Pauh Mudik

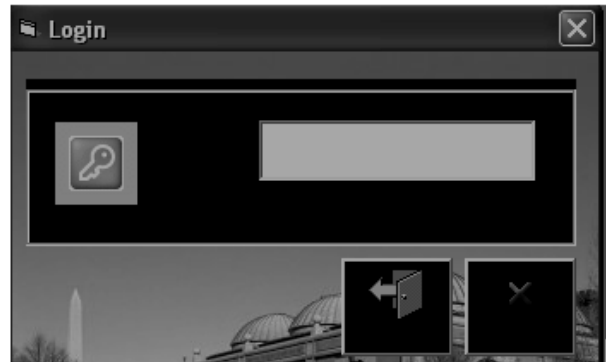
Aliran Program (Flowchart)

Flowchart merupakan bagan untuk gambaran yang menjelaskan aliran atau langkah yang ditempuh dari program yang digunakan dari awal sampai akhir secara terperinci. Flowchart penting untuk membantu memeriksa program yang telah selesai dan dapat membantu orang lain memahami program yang dibuat oleh seorang programmer yang ditunjukkan dengan simbol anak panah.



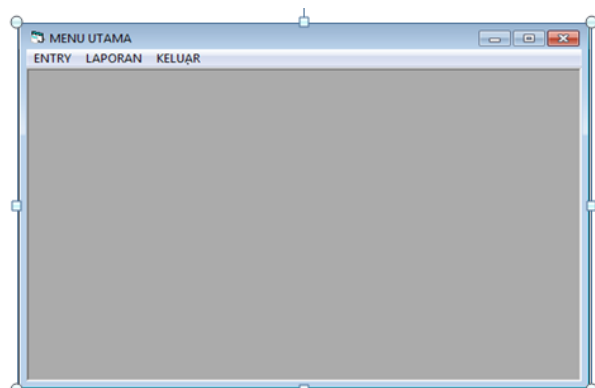
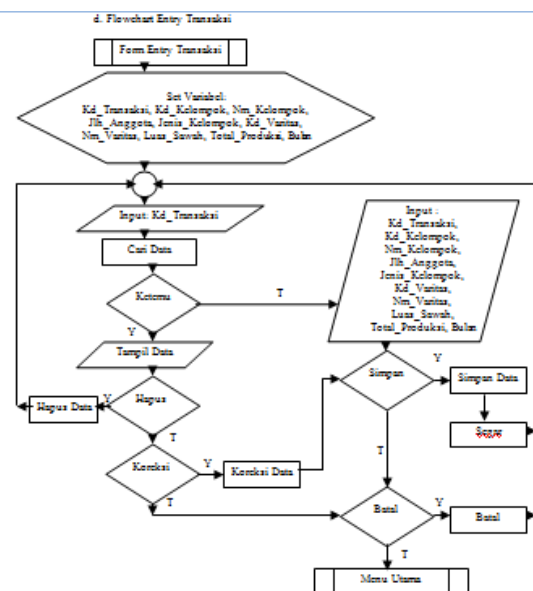


Form Login merupakan proses memasukkan *password* untuk menggunakan program ini. *Form login* dapat dilihat pada gambar di bawah :



Menu Utama

Menu Utama merupakan tampilan pertama dari Sistem Informasi Produksi Padi Sawah Melalui Kelompok Tani Pada Kantor Kepala Desa Tanjung Pauh Mudik. Menu Utama terdiri dari sub-sub menu yaitu: Sub menu Entri, Sub menu Laporan dan Terakhir Sub menu Keluar. Sub menu ini disusun sesuai dengan urutan kerja yang harus dijalankan dalam implementasi sistem. *Form* Menu Utama dapat dilihat pada gambar di bawah :



Hasil Implementasi Sistem

Form Login

Form login merupakan tampilan pertama dari Sistem Informasi Produksi Padi Sawah Melalui Kelompok Tani Pada Kantor Kepala Desa Tanjung Pauh Mudik.



Entri Kelompok

NO	Kode Kelompok	Nama Kelompok	Jumlah Anggota	Kelas Kelompok
1	03	Bukit Pulai	43	Pemula
2	02	melati air	30	Lanjut
3	01	Jumbo Sakti	30	Lanjut
4	04	Tuak Luak	33	Pemula
5	05	Tunas Muda	22	Lanjut
6	06	Marsuli	26	BDK
7	07	Talan Lintah	17	Pemula
8	08	Bukit Indah	17	BDK

Pada *Form Input* data kelompok yang dientrikan adalah kode kelompok, nama kelompok, jumlah anggota dan kelas kelompok. Data ini akan disimpan pada tabel kelompok. Pada *Form* ini disediakan lima tombol yaitu Simpan, Koreksi, Hapus, Tampil dan Keluar. Tombol simpan berfungsi untuk menyimpan data kelompok yang di Inputkan. Tombol Koreksi berfungsi untuk memperbaiki atau mengkoreksi data-data kelompok yang sudah dientrikan. Tombol Hapus berfungsi untuk menghapus data kelompok yang salah. Tombol Tampil berfungsi untuk menampilkan data kelompok di list view, Tombol keluar berfungsi sebagai perintah keluar dari *Form*.

Entri Varitas

NO	Kode Varitas	Nama Varitas
1	D	Inpera
2	C	Ir 64
3	B	Cinrasang
4	A	Chibogo

Pada *Form Input* data varitas yang dientrikan adalah kode varitas dan nama varitas. Data ini akan disimpan pada tabel varitas. Pada *Form* ini disediakan lima tombol yaitu Simpan, Koreksi, Hapus, Tampil dan Keluar. Tombol simpan berfungsi untuk menyimpan data varitas yang di Inputkan. Tombol Koreksi berfungsi untuk memperbaiki atau mengkoreksi data-data varitas yang sudah dientrikan. Tombol Hapus berfungsi untuk menghapus data varitas yang salah. Tombol Tampil berfungsi untuk menampilkan data varitas di list view, Tombol keluar berfungsi sebagai perintah keluar dari *Form*.

Entry Transaksi

KODE TRANS	KODE	NAMA KELOMPOK	NAMA VARITAS	LUAS SAWAH	PRODUKSI
0001	0002	TUAN LUAK	TERULANG	45	20
0004	0003	BUNGA BATIK	KEMBALI	30	40
0002	0001	BUKIT PULAI	AKANKAH	55	100
0003	0002	TUAN LUAK	KEMBALI	25	15

Pada *Form Input* Data Transaksi yang di inputkan adalah : kode kelompok kemudian melalui “*searching*” pada tabel entri kelompok menemukan kode kelompok. Dan secara otomatis akan muncul nama kelompok, jumlah anggota dan kelas kelompok. *Input* kode varitas kemudian melalui “*searching*” pada tabel entri varitas menemukan kode varitas dan secara otomatis akan muncul nama varitas. *Input* id petugas kemudian melalui “*searching*”, Data lain yang dientri adalah bulan, luas sawah dan total produksi. Pada *Form* ini disediakan lima tombol yaitu Simpan, Koreksi, Hapus, Tampil dan Keluar. Tombol simpan berfungsi untuk menyimpan data produksi padi sawah yang di Inputkan.



Tombol Koreksi berfungsi untuk memperbaiki atau mengkoreksi data-data produksi padi sawah yang sudah dientrikan. Tombol Hapus berfungsi untuk menghapus data produksi padi sawah yang salah. Tombol Tampil berfungsi untuk menampilkan data produksi padi sawah di list view, Tombol keluar berfungsi sebagai perintah keluar dari *Form*.

Sub Menu Laporan

Sub menu laporan adalah sub menu yang disediakan untuk seluruh laporan data produksi padi sawah. Pada sub menu laporan terdiri dari 3 *Form* laporan yaitu *Form* laporan data kelompok, *Form* laporan data varitas dan *Form* laporan produksi padi sawah. Adapun bentuk laporan yang dihasilkan adalah sebagai berikut:

Laporan Data Kelompok

KANTOR KEPALA DESA TANJUNG PAUH MUDIK LAPORAN DATA KELOMPOK

10/16/2012

Kd kelompok	Nm kelompok	Jlh Anggota	Kelas Kelompok
03	Bukit pulai	43	Pemula
02	melati air	30	Lanjut
01	Jumbo Sakti	30	Lanjut
04	Tuak Luak	33	Pemula
05	Tunas Muda	22	Lanjut
06	Mandri	26	BDK
07	Talan Lintah	17	Pemula
08	Bukit Indah	17	BDK

Laporan Data Varitas

KANTOR KEPALA DESA TANJUNG PAUH MUDIK LAPORAN DATA VARITAS

10/16/2012

Kd Varitas	Nm Varitas
D	Impera
C	Ir.64
B	Ciherang
A	Chibogo

Form Laporan Transaksi

Laporan data produksi padi sawaTransaksi perbulan dihasilkan dari tabel kelompok, tabel varitas, tabel petugas dan tabel produksi. Tampilan laporan data produksi padi sawah perbulan dapat dilihat pada gambar 5.15:

Setelah data di entrikan dan memilih Bulan dan di klik cari maka akan muncul laporan seperti pada gambar di bawah ini :

KANTOR KEPALA DESA TANJUNG PAUH MUDIK LAPORAN DATA PRODUKSI PADI SAWAH BULAN : 04/2010

10/19/201

Nama Kelompok	Jlh Anggota	Kelas Kelompok	Nama Varitas	Nm Petugas	Jabatan	Luas Sawah	Total Produksi
melati air	30	Lanjut	Ir.64	Nasrul Hadi	KADES	7,5 Ha	40 Ton
Jumbo Sakti	30	Lanjut	Chibogo	SUHARTO	PPL	10 Ha	56 Ton
Bukit pulai	43	Pemula	Impera	Irahmat	SERKDES	10 Ha	55 Ton
Tuak Luak	33	Pemula	Ciherang	Nasrul Hadi	KADES	10 Ha	60 Ton
JUMLAH	136.00						
TOTAL						7,5 Ha	60 Ton

PENUTUP

Kesimpulan

Dari hasil analisa dan pembahasan yang telah dilakukan pada bab-bab terdahulu penulis dapat menarik kesimpulan sehubungan dengan perancangan Sistem Pengolahan Data Padi Sawah Melalui Kelompok Tani pada Kantor Kepala Desa Tanjung Pauh Mudik sebagai berikut :

- Sistem Pengolahan Data Produksi Padi Sawah Melalui Kelompok Tani pada Kantor Kepala Desa Tanjung Pauh Mudik masih dilakukan secara manual. Semua



- penyimpanan data pada media penyimpanan yang telah ada kurang terjamin.
- c. Sistem Pengolahan Data Produksi Padi Sawah Melalui Kelompok Tani pada Kantor Kepala Desa Tanjung Pauh Mudik yang telah dirancang akan lebih dirasakan manfaatnya yaitu memberi informasi yang tepat dan akurat. Dengan demikian penyimpangan-penyimpangan atau kelemahan-kelemahan yang selama ini terjadi dapat diatasi.

Saran

Dari hasil penelitian sejak dari awal sampai akhir, penting bagi penulis memberikan saran sebagai berikut:

- a. Diharapkan Kepada Kantor Kepala Desa Tanjung Pauh Mudik dapat memaksimalkan penggunaan program yang telah dibuat untuk pengolahan data produksi padi sawah melalui kelompok tani sebagai alat bantu untuk mempercepat pengolahan data agar tercipta hasil kerja yang efisien.
- b. Melakukan pelatihan untuk tenaga kerja agar pada saat implementasinya tidak akan terjadi kesalahan, misalnya pada pemasukan data, pengaksesan data serta pembuatan laporan yang dibutuhkan.
- c. Pada penerapan sistem baru ini perlu adanya tenaga profesional dalam pengoperasian komputer.
- d. Pada sistem informasi pengolahan data produksi padi sawah ini tentu saja masih ada kekurangan-kekurangan, untuk disarankan bagi penelitian selanjutnya untuk melanjutkan penelitian ini agar dapat menambah laporan dan informasi lainnya, sehingga lebih mendukung pengolahan data padi sawah pada masa yang akan datang.

- e. laporan-laporan yang akan dibuat untuk waktu untuk selanjutnya, dapat dilihat perbandingannya untuk laporan-laporan sebelumnya untuk membantu pengambilan keputusan.

DAFTAR PUSTAKA

- Abdul Kadir. *Pengenalan Sistem Informasi*, Andi Yogyakarta, 2002.
- Arief Ramadhan "Visual Basic 6.0". Elex Media Kumputindo 2004.
- Budi Sutedjo Dharma Oetomo, S.Kom.,MM."Perancangan dan pembangunan sistem informasi", Andi Yogyakarta 2002.
- Jogianto Hartono, MBA, h.D. "Pengenalan Komputer", Andi, Yogyakarta, 1999.
- Kusrini, M.Kom., dkk "Tuntunan Praktis Membangun Sistem informasi Akuntansi dengan visual basic dan Microsoft SQL Server", Andi Yogyakarta 2007.
- Madcoms "Pemrograman Tingkat Lanjut dengan Visual Basic 6.0 dan Crystal Report" Andy Yogyakarta 2005.
- _____ "Aplikasi Database dan Crystal Report pada Visual Basic 6.0" Andy Yogyakarta 2005
- Tata Sutabri, S.Kom., MM. *Sistem Informasi Manajemen*, Andi, Jakarta, 2005.
- Anton Athoillah,M.M,Dr,H,M, *Dasar-dasar Manajemen*, CV Pustaka Setia, Bandung,2010.
- Subari & Yuswanto. *Pemrograman Visual Basic 6.0*, CERDAS PUSTAKA PUBLISHER, Jakarta, 2008.
- Abdul Razak, *Visual Basic 6.0*, INDAH, Surabaya,2004.