

# **Sosiale normers sammenheng med alkoholkonsum blant menn i Malawi**

*En kvantitativ studie*

Matilda H. Døving og Annika L. Hessen



Masteroppgave i helse- og sosialpsykologi  
Psykologisk institutt

UNIVERSITETET I OSLO

Mai 2013

©Matilda H. Døving og Annika L. Hessen

År: 2013

Tittel: «Sosiale normers sammenheng med alkoholkonsum blant menn i Malawi»

Forfatter: Matilda H. Døving og Annika L. Hessen

<http://www.duo.uio.no>

Trykk: Reprosentralen, Universitet i Oslo

### **Forord**

Vi vil gjerne rette en takk til flere i forbindelse med denne oppgaven. Hovedsakelig til vår engasjerte og alltid tilgjengelige veileder, Henrik Natvig. Hans engasjement, gode råd og forslag, samt evne til å veilede oss i riktig retning har vært uvurderlige for vår gjennomføring av oppgaven. Pål Ulleberg har også bidratt med god hjelp og pedagogiske svar på viktige metodiske spørsmål. Vi vil rette en takk til SINTEF for at vi fikk lov til å være med på deres forskningsprosjekt ”Alcohol misuse prevention in Malawi”, som er grunnlaget for vårt datamateriale. Arbeidet med denne masteroppgaven har gitt oss spennende faglig innsikt i forskningslitteraturen om sosiale normer knyttet til alkoholbruk, så vel som et reelt innblikk i det faktiske alkoholkonsumet i Malawi.

Oslo, mai 2013

Matilda H. Døving og Annika L. Hessen

## Sammendrag

Formålet med studien er å undersøke sammenhengen mellom sosiale normer og alkoholkonsum blant menn i Malawi, samt undersøke om drikkekontekst påvirker denne sammenhengen. Datamaterialet er en del av studien "Alcohol misuse prevention in Malawi" (SINTEF, 2011). Utvalget består av 1 365 menn og regnes for å være representativt for menn i husholdningspar i Malawi som har drukket alkohol i løpet av det siste året.

Gjennomsnittsalder på utvalget er 42,3 år ( $SD = 14,9$ ). En spørreundersøkelse ble administrert muntlig til utvalget, på ett tidspunkt. Resultatene viste at både deskriptive og injunktive normer hadde en positiv, signifikant sammenheng med menn i Malawi sitt alkoholkonsum (log), hvor injunktive normer hadde sterkest sammenheng. Et kjønns-uspesifisert mål på deskriptive normer hadde sterkere sammenheng med menn i Malawi sitt alkoholkonsum (log), sammenlignet med to kjønnsuspesifiserte mål. Injunktive normer hadde sterkere sammenheng med alkoholkonsum (log) sammenlignet med subjektive normer, som definert av Ajzen (1985). Drikkekontekst (drikkesituasjoner og personer man drikker sammen med) ble funnet å påvirke sammenhengen mellom sosiale normer og alkoholkonsum (log). Denne studien er så langt forfatterne vet unik i sin form, da det er den første studien som undersøker sammenhengen mellom sosiale normer og alkoholkonsum i Afrika. Tidligere studier har hovedsakelig blitt gjort i Vesten, med fokus på studenter. Kunnskap om sammenhengen mellom sosiale normer og alkoholkonsum, samt ulike konteksters innvirkning på dette samspillet, kan ha viktige implikasjoner for forebyggende intervensjoner for å redusere alkoholkonsumet blant menn i Malawi.

## Innholdsfortegnelse

<b>Sosiale normers sammenheng med alkoholkonsum blant menn i Malawi .....</b>	<b>8</b>
Alkohol.....	8
Sosialkonstruktivisme .....	9
Malawi.....	9
ALMA-studien .....	10
Sosiale normer.....	10
Alkohol og sosiale normer	11
Teorier .....	11
Sosial læringsteori og sosial kognitiv teori	11
“Focus theory of normative conduct”	12
Teori om planlagt atferd	13
Sosial identitetsteori og selvkategoriseringsteori	13
Ulike mål på alkoholkonsum.....	14
Sosiale normer – alkohol.....	15
Deskriptive og injunktive normer – hvor godt forklarer de varians i alkoholbruk	16
<i>Deskriptive normer</i> .....	17
<i>Injunktive normer</i> .....	17
Mispersepsjon	17
Forebygging	18
Kjønn.....	19
Referansegruppe .....	20
Kontekst .....	21
Kontekst påvirker mengde alkoholkonsum	21
Gruppesammensetning påvirker alkoholkonsum	22
Konklusjon/formål med studien .....	23
Problemstillinger .....	23
<b>Metode .....</b>	<b>24</b>

Utvalg .....	24
Prosedyre .....	24
Måleinstrumenter .....	25
Demografi .....	25
Alkoholkonsum .....	25
Deskriptive normer .....	26
Injunktive normer .....	27
Subjektive normer .....	27
Kontekst .....	27
<i>Drikkesituasjoner</i> .....	27
<i>Personer man drikker sammen med</i> .....	28
Statistisk analyse .....	28
<b>Resultat</b> .....	<b>30</b>
Deskriptiv informasjon.....	30
Normer .....	32
Drikkesituasjoner .....	32
Personer man drikker sammen med .....	32
Problemstilling 1.1. ....	32
Problemstilling 1.2. ....	33
Problemstilling 1.3. ....	34
Problemstilling 2.1. ....	35
Drikkesituasjoner .....	35
Personer man drikker sammen med .....	37
<b>Diskusjon</b> .....	<b>41</b>
Overordnet resultat .....	41
Bakgrunn for studien .....	42
Problemstilling 1.1. ....	42
Teori .....	42
Empiri .....	42

Problemstilling 1.2. ....	45
Teori	45
Empiri	45
Problemstilling 1.3. ....	47
Teori og empiri	47
Problemstilling 2.1. ....	49
Drikkesituasjoner	49
<i>Injunktive normer * drikking hjemme hos venner</i> .....	50
Personer man drikker sammen med	50
<i>Injunktive normer * drikking alene</i> .....	51
<i>Injunktive normer * drikking sammen med mannlige kollegaer/skolevenner</i> ..	52
<i>Deskriptive normer * drikking sammen med mannlige kollegaer/skolevenner</i>	52
Generell diskusjon om funn til problemstilling 2.1	53
Implikasjoner for helseforebyggende kampanjer .....	54
Fokus på injunktive normer	54
Kontekst	54
Kampanjer rettet mot menn	54
Begrensninger.....	55
Validitet ved selvrapporing	55
Retrospektiv måling av alkohol	55
Generaliserbarhet	55
Begrensninger ved spørreskjema	55
Problemet med kausalitet	56
Styrker .....	57
Konklusjon/veien videre .....	57
<b>Referanser .....</b>	<b>59</b>

## **Sosiale normers sammenheng med alkoholkonsum blant menn i Malawi**

Sosialpsykologi defineres som den vitenskapelige undersøkelsen av hvordan individets tanker, følelser og atferd er påvirket av den faktiske, innbilte eller impliserte tilstedeværelsen av andre (Hogg & Vaughan, 2002). Sosiale normer kan forstås som en sosialpsykologisk prosess som er med på å styre menneskers atferd, gjennom blant annet persepsjon av andres atferd (deskriptive normer) og oppfattet aksept av atferd fra signifikante andre (injunktive normer). Det å drikke alkohol regnes for å være en sosial atferd, da det læres og praktiseres sammen med andre (Aas, 1995). Forskning, hovedsakelig gjort på studenter i Vesten, har funnet sammenhenger mellom sosiale normer og alkoholkonsum. Det er få studier av sosiale normer og alkoholkonsum i ikke-vestlige land, så denne oppgaven er, sammen med studien ”Alcohol misuse prevention in Malawi” [ALMA], med på å fylle et sentralt kunnskapshull i fagfeltet.

I denne studien vil sammenhengen mellom sosiale normer og alkoholkonsum blant menn fra husholdningspar i Malawi undersøkes, noe som så langt forfatterne kjenner til ikke har blitt gjort før. Malawi har manglet tall og statistikk over alkoholkonsum i landet, noe denne oppgaven, basert på data fra ALMA-studien, er med på å kartlegge. Kunnskap om hvordan sosiale normer henger sammen med alkoholkonsum vil ha viktige implikasjoner for eventuelle forebyggende tiltak med mål om å redusere alkoholkonsum i Malawi.

I oppgaven settes alkoholkonsum og sosiale normer i Malawi i sammenheng. Sentrale teorier som kan forklare sammenhenger mellom normer og alkoholkonsum presenteres før forskning på feltet beskrives og danner et sentralt sammenligningsgrunnlag for resultater fra denne studien.

### **Alkohol**

Det er hevdet at jakten på beruselse og endret bevissthet er så gammel og utbredt at den nærmest kan regnes for å være en motivasjonell primærkraft i mennesket (Heath, 2001). Alkoholens tradisjon går så langt tilbake som vår nedskrevne historie (Room, Babor & Rehm, 2005) og er det mest brukte rusmiddelet i verden (Dietler, 2006). Det påpekes at de fleste har et normalt, ikke-skadelig forbruk av alkohol (Aas, 1995), men at høyt alkoholkonsum likevel er et økende globalt problem (Chowdhury, Ramakrishna, Chakraborty & Weiss, 2006). Verdens helseorganisasjon [WHO] rapporterer at alkohol er den fjerde ledende risikofaktoren for sykdom og død globalt (WHO, 2002).

Det å drikke alkohol, en substans som i stor grad varierer sett bort fra den felles ingrediensen etanol (Dietler, 2006), er ikke en lett generaliserbar atferd. Type alkoholholdig



drikke, hyppighet og mengde av konsum, forventninger, virkning, hensikt, restriksjoner og atferd knyttet til alkohol er forhold som utspilles ulikt fra kultur til kultur, så vel som innad i kulturer (Heath, 2001). Sosialt konstruerte aspekter er nært knyttet til alkoholkonsum, eksempelvis tydeliggjort av at alkohol refereres til som "a totally social fact" og drikking som en signifikant kraft med på å konstruere den sosiale verden (Dietler, 2006).

### **Sosialkonstruktivisme**

Sosialkonstruktivismen er et forskningsparadigme som ser menneskers virkelighet, kunnskap og læring som sosialt konstruert, fremfor noe objektivt og individuelt. Ifølge Burr (1995) anser sosialkonstruktivister virkeligheten for å være avhengig av persepsjonen til individer som lever sammen. Det er mennesker som skaper og endrer virkeligheten gjennom å tolke hverandres handlinger og interaksjonen med hverandre. Burr (1995) viser videre til at kunnskap innenfor sosialkonstruktivismen forstås som historisk, kulturell og kontekstavhengig, der kunnskap ikke kan løsriveres fra konteksten den er skapt i. Mennesker forstås som sosiale vesener som utvikler seg sammen i større eller mindre grupper (Burr, 1995). Sosial påvirkning kan således forstås som selve grunnpilaren i sosialkonstruktivisme, ved at mennesker sammen utvikler kontekstspesifikke former for gruppeatferd og felles oppfatninger av virkeligheten. Alkoholbruk er som nevnt en lært atferd og sett med sosialkonstruktivistiske briller, en sosial konstruksjon i samspill med andre mennesker.

### **Malawi**

Malawi, et lite land i sør-øst Afrika, regnes for å være det fattigste landet på kontinentet, så vel som det minst moderniserte (Eidhammer, 2005). Landet er befolket av nesten 15 millioner mennesker (WHO, 2012), hvor to tredjedeler av disse mangler nok mat seks måneder av året (Eidhammer, 2005).

Alkohol har en lang tradisjon i Afrika som i resten av verden. Mennesker har her særlig drukket i forbindelse med ritualer og seremonier, og produksjonen har stort sett vært hjemmebrygget, av kvinner, for menn (Clausen, Rossow, Naidoo & Kowal, 2009).

Alkoholkonsumet i land sør for Sahara i Afrika er markant mindre sammenlignet med Nord-Amerika og Europa (Kabiru, Beguy, Crichton & Ezeh, 2010). Avholdenhet fra alkohol gjelder i underkant 20% av befolkningen i Europa sammenlignet med omkring 80% av kvinner og 50% av menn i Afrika (Clausen et al., 2009). Flere studier av alkoholkonsum i utviklingsland indikerer at "hard drikking" (av "binge drinking": konsum av mer enn fem standard enheter per drikkeanledning minst en gang i uken) og alkoholkonsum generelt har økt de siste årene (Clausen et al., 2009; Zverev, 2008). I Verdens Helseundersøkelse fra 2003 fant man at

andelen 18-24 år gamle menn i Malawi som rapporterte hard drikking var på 5,0% og 0,2% blant kvinner på samme alder (Kabiru et al., 2010). I en studie om alkoholbruk blant studenter i Malawi beskrives det at 72% drakk alkohol (Zverev, 2008). Videre kommer det fram at over 50% av mannlige studenter hadde høye gjennomsnittsverdier av alkoholkonsum per uke og at i overkant av 70% av mannlige og 27% av kvinnelige studenter rapporterte episoder av hard drikking (Zverev, 2008). Dette kan tyde på at avholdsriter blant studenter er lavere enn i resten av befolkningen, at studenter drikker mer enn normalbefolkningen eller at drikketrenden i Malawi er i endring. Hvorvidt alkoholkonsumet i afrikanske land sør for Sahara faktisk har økt de siste årene, er omdiskutert (Willis, 2006).

Alkoholbruken i Afrika, sett bort fra det lavere konsumet sammenlignet med Nord-Amerika og Europa, kan vanskelig generaliseres fra land til land på grunn av store variasjoner i lokale drikkemønstre. Tilgjengelighet så vel som sosiale, kulturelle, sosioøkonomiske og religiøse aspekter antas å moderere ulikheter i drikkemønstre (Clausen et al., 2009).

### **ALMA-studien**

Stiftelsen for industriell og teknisk forskning [SINTEF], Universitetet i Oslo, politisk ledelse og Universitet i Malawi er i gang med et prosjekt kalt ALMA, finansiert av Norges forskningsråd (SINTEF, 2011). Målet med prosjektet er å svare på det uttrykte behovet for et nasjonalt register, basert på empiriske data, over alkoholbruken i Malawi. Dette kan brukes i utviklingen av målrettet alkoholpolitikk i landet (SINTEF, 2011). Alkoholbruk i Malawi er knyttet opp mot landets fattigdom (begrensede økonomiske ressurser brukes på alkohol i stedet for mat til familien) og kjønnsbasert vold (SINTEF, 2011). Hjelp til å opprette et nasjonalt register, så vel som forskning omkring forhold som påvirker drikkemønstret i landet, vil kunne bidra til flere positive effekter på lang sikt, blant annet gjennom å etablere grunnlag for forebyggende intervensjoner.

### **Sosiale normer**

Normers sammenheng med atferd utgjør et stort forskningsfelt i sosialpsykologien. Til tross for dette finner man verken på folkemunne eller i litteraturen en klar konsensus om definisjonen av normer og beslektede begreper (Cialdini, Reno & Kallgren, 1990). Normer defineres som en felles oppfatning om hva som er passende atferd for et gruppe medlem, som eksplisitte eller implisitte regler i et samfunn (Hogg & Vaughan, 2002), så vel som graden av hvorvidt enkeltindivider oppfatter godkjennelse av en gitt atferd fra sine nære, signifikante andre (Neighbors, Lee, Lewis, Fossos & Larimer, 2007). Felles for definisjonene synes å være at normer oppstår i og forekommer i en gruppe eller i et samfunn, som sier noe om passende

eller normativ atferd for ens medlemmer. Begrepet normer kan virke som et paraplybegrep for andre relaterte undertermer, da grunnleggende punkter i de ulike definisjonene er felles for forståelsen av begreper som subjektive normer, normativ atferd, sosial påvirkning og sosiale normer. Sosiale normer vil være hovedfokus i denne studien.

Sosiale normer kan inkludere generelle, sosiale forventninger om atferd, forventninger fra nære andre om ens atferd og standarder utviklet gjennom observasjoner av andres atferd (Cialdini & Trost, 1998). Sherif (1973) brukte antakelig begrepet sosiale normer først, da gjennom sine eksperimenter om sosial konformitet for å forklare oppstandelsen av normer. Definisjonen av sosiale normer er vanskelig å skille fra kjernebegrepet normer, men her vektlegges det sosiale aspektet spesielt. Alle sosialiseres inn i et samfunn med ulike mønstre av normer som påvirker hvem vi er, hvordan vi oppfører oss, hvordan vi reagerer på ytre og indre omstendigheter og hvem vi sammenligner oss med. Enkelte hevder at sosiale normer er sentralt for en helhetlig forståelse av menneskelig sosial atferd (Cialdini et al., 1990).

**Alkohol og sosiale normer.** En sentral oppgave innen helse- og sosialpsykologi er å predikere og forklare sosial og helsereelatert atferd (Fekadu & Kraft, 2002). Alkoholbruk er en helsereelatert atferd (Stephoe, Wardle, Pollard, Canaan & Davies, 1996), påvirket av sosiale konstruksjoner. Hvordan mennesker i ulike miljøer eller kontekster drikker er sterkt påvirket av drikkemønsteret i ens sosiale nettverk (Skog, 1985). Ulike kontekster kan antas å fremkalle forskjellige forventninger til hvordan man skal oppføre seg, gjennom sosiale normer. Normer er ifølge Rimal og Real (2003) konstruert, forstått og spredt blant gruppemedlemmer gjennom sosial interaksjon, tilsvarende grunntanker innen sosialkonstruktivismen (Burr, 1995). Man kan tenke seg en felles sosial norm om å ikke drikke seg full i samvær med sine barn, men mer tillatende normer til drikking sammen med venner på en bar.

Årsaker til hvorvidt, hvorfor, hvordan og når mennesker påvirkes av sosiale normer er studert empirisk, men også forsøkt forklart teoretisk. Viktige teorier som danner grunnlag for forståelsen og anvendelsen av sosiale normer og alkoholbruk i fagfeltet vil her trekkes inn. Teoretisk funderte forklaringer for alkoholbruk er viktig for å forstå og tolke statistiske sammenhenger og kan ha implikasjoner for alkoholforebyggende intervensjoner.

## **Teorier**

**Sosial læringsteori og sosial kognitiv teori.** Sosial læringsteori av Bandura (1977) er et av de mest anerkjente og anvendte forklaringsrammeverkene for alkoholbruk (Houghton & Roche, 2001). Teoriens viktigste premisser er at mennesker oppfører seg slik de gjør fordi de har lært det (Houghton & Roche, 2001). Vi kan lære om drikking ved å observere og imitere

handlinger og holdninger til våre nærmeste, så vel som gjennom konsekvensene vi møter ved å selv drikke alkohol (Houghton & Roche, 2001). Sosial læring involverer tilegnelsen av atferdsmønstre som samfunnet forventer av dets enkeltindivider (Houghton & Roche, 2001). Det er observert at mange atferdsmønstre innen et gitt samfunn har en kollektiv natur, forklart gjennom at det er grupper som etablerer normer for sosialt akseptabel atferd og som skaper individer som følger disse gruppenormene (Houghton & Roche, 2001). Sosial aksept omkring drikkeatferd varierer fra kultur til kultur, samt innad i kulturer ut i fra forhold som kjønn, religion og sosial status (Houghton & Roche, 2001). I Malawi er en sterk majoritet av kvinner avholdende fra alkohol mens drikking blant menn er mer utbredt (Clausen et al., 2009). Dette indikerer at de lærte sosiale normene for drikking er ulike for kvinner og menn.

Banduras (1986) sosial kognitive teori er en videreutvikling av sosial læringsteori (Bandura, 1977), hvor det tydeliggjøres at individet ikke bare styres av de erfaringene man har gjort, men også av kognitive mekanismer. Begge teoriene bygger på en årsaksmodell kalt triadisk resiprok determinisme. Her argumenteres det for at atferd, kognisjon, andre personlige faktorer og miljø virker sammen og påvirker hverandre gjensidig (Bandura, 1989). Grunntanken i de to teoriene er at mennesker er aktører i, så vel som produkter av sitt miljø (Luszczynska & Schwarzer, 2005), og at atferd, personlige faktorer og miljø aldri eksisterer uavhengig av hverandre (Bandura, 1986). Sosial læringsteori og sosial kognitiv teori er viktige, teoretiske baktepper for å forstå hvordan et samfunn kan skape tillærte gruppenormer som påvirker individers alkoholkonsum.

**“Focus theory of normative conduct”.** Cialdini et al. (1990) redefinerer den teoretiske forklaringen på hvordan sosiale normer systematisk påvirker atferd gjennom ”focus theory of normative conduct”. I teorien fokuseres det på det essensielle skillet mellom deskriptive og injunktive sosiale normer (Cialdini et al., 1990), to svært sentrale begreper i vår oppgave. *Deskriptive normer* forstås som individets persepsjon av prevalensen til en atferd (Rimal & Real, 2005), da i hvilken mengde og frekvens man tror andre mennesker utfører en gitt atferd, eller hvilken atferd som typisk er normal (Cialdini et al., 1990). *Injunktive normer* omhandler individets persepsjon av hvordan signifikante andre forventer at man skal oppføre seg, samt forventede sosiale sanksjoner dersom denne atferden ikke blir fulgt (Rimal & Real, 2005). Relatert til alkohol, skiller de to normbegrepene mellom hvor mye man tror andre drikker (deskriptive normer) og i hvilken grad man tror andre godkjenner at man drikker (injunktive normer). Ajzen (1985) operasjonaliserte tidligere subjektive normer i sin teori om planlagt atferd, et begrep konseptuelt likt injunktive normer (Rimal, 2008). Begrepene brukes

om hverandre, men kan forstås som operasjonelt forskjellige ved at målet på injunktive normer ikke inkluderer multiplikasjonen med villighet til å etterkomme referansens forventninger, som subjektive normer i teori om planlagt atferd (Ajzen 1985).

Skillet mellom deskriptive og injunktive normer er viktig da de både er konseptuelt og motivasjonelt forskjellige. Deskriptive normer spesifiserer hva som er blitt gjort i fortiden og observasjoner fra nåtiden, mens injunktive normer rettes mot å predikere hva som kan komme til å skje i fremtiden (Cialdini et al., 1990). Individets persepsjon av normene, som gjerne opererer samtidig, gir og en beslutningssnarvei for å bedømme hvilken atferd som trolig er mest effektivt og lønnsom (deskriptive), og hva som sosialt sett er best for å unngå eventuelle sanksjoner (injunktive) (Cialdini et al., 1990). Begge normene er tydelig knyttet til sosial påvirkning eller sosialt press, enten basert på hva vi tror andre gjør (deskriptive) eller hva vi tror andre synes vi burde gjøre (injunktive).

”Focus theory of normative conduct” ble lansert for å tydeliggjøre hvilke spesifikke, systematiske effekter to atskilte aspekter av sosiale normer kan ha på atferd og viktigheten av å skille mellom de to normene. Individets persepsjon av andres alkoholbruk og tolkningen av hvorvidt alkoholbruk er godkjent av nære, signifikante andre vil undersøkes opp mot alkoholkonsum i vårt utvalg av menn fra husholdningspar i Malawi.

**Teori om planlagt atferd.** Teorien om planlagt atferd [TPB] (Ajzen, 1985) er kanskje den mest innflytelsesrike teorien brukt for å predikere sosial- og helseatferd (Rivis & Sheeran, 2003). I TPB forklares det hvordan egne holdninger, opplevd atferdskontroll og subjektive normer predikerer intensjon om atferd (Conner & Sparks, 2005). Subjektive normer forstås her som en funksjon av normativ tro, som representerer persepsjon av signifikante andres preferanser om hvorvidt en burde ta del i en atferd (Conner & Sparks, 2005). I modellen er dette kvantifisert som den subjektive sannsynligheten for at en spesifikk referansegruppe tenker at personen burde eller ikke burde utføre en atferd, multiplisert med individets villighet til å etterkomme referansens forventninger (Conner & Sparks, 2005). Subjektive normer er i flere studier funnet å ha sammenheng med atferd (Conner & Sparks, 2005). Som nevnt kan injunktive normer (Cialdini et al., 1990) og subjektive normer (Ajzen, 1985) forstås som konseptuelt like begreper, men poengteres likevel å være operasjonelt forskjellige. Det vil her undersøkes om subjektive normer, som operasjonalisert av Ajzen (1985), bedre forklarer individenes alkoholkonsum sammenlignet med et mål på injunktive normer.

**Sosial identitetsteori og selvkategoriseringsteori.** Ut i fra sosial identitetsteori hevdes det at individer i mange sosiale situasjoner anser seg selv og andre som medlemmer av

en gruppe, fremfor unike individer (Tajfel & Turner, 1985). Dette er òg kjernen i selvkategoriseringsteori (Turner, Hogg, Oakes, Reicher & Wetherell, 1987), en videreutvikling av sosial identitetsteori (Turner & Reynolds, 2012). I enkelte sammenhenger sies det at ens sosiale identitet blir viktigere og mer fremtredende enn ens individuelle identitet. I sosial identitetsteori vektlegges sosial kontekst som nøkkeldeterminant for selvdefinering og atferd og gir sådan et viktig bidrag i forklaringen på hvordan sosiale omstendigheter kan ha innvirkning på menneskers drikkeatferd (Ellemers & Haslam, 2012). Det argumenteres for at det er gjennom prosesser av sosial identitet og sosial påvirkning at normer, verdier og tro kan påvirke individer som definerer seg selv ut i fra en gruppe (Turner & Reynolds, 2012). En psykologisk prosess involvert i utformingen av individers sosiale identitet er sosial kategorisering. Mennesker har en kognitiv tendens til å forenklet se mennesker som grupperte (e.g. kvinner, menn, hvite, mørkhudet etc.), fremfor å se enkeltindivider i en gruppe. Dette kan bidra til å forstå sosial identitet som en funksjonell, psykologisk prosess for å enklere kategorisere "oss" versus "dem" gjennom å generalisere likheter i og forskjeller mellom grupper, noe som kan fremme sosial tilhørighet (Reed, Lange, Ketchie & Clapp, 2007). I selvkategoriseringsteorien påpekes det at tilegnelsen av en sosial identitet medfører en psykologisk depersonalisering, som kan fremme gruppeatferd (Turner & Reynolds, 2012). I tillegg legges det vekt på at sosial identitet regulerer atferd gjennom den underliggende prosessen selvkategorisering, som skaper normativ inngruppeatferd, konformitet til gruppenormer og selvstereotypier (Hogg & Vaughan, 2002).

Det kan på denne måten tenkes at en mann med en sterk kjønnsidentitet i større grad påvirkes av andre menns atferd i sosiale kontekster, og dermed av eksisterende drikkenormer for menn, enn om mannen var alene. Reed et al. (2007) viser til at sosial identitet spiller en rolle for tilegnelsen av sosial informasjon. Empirisk er det vist at dersom man identifiserer seg sterkt med en referansegruppe, vil normer hos referansegruppen kunne predikere atferdsintensjoner for individet (Reed et al., 2007). Når og hvor tenker folk vi fremfor jeg, oss fremfor dem, og hvordan påvirker dette individets atferd? I tråd med sosial identitetsteori og selvkategoriseringsteori kan det tenkes at der alkohol er en naturlig del av en gruppes sosiale identitet, vil enkeltindivider påvirkes av gruppenormene, og slik drikke mer alkohol.

### **Ulike mål på alkoholkonsum**

Det eksisterer flere ulike mål på alkoholkonsum. Det å klargjøre hvordan alkohol måles kan ha viktige implikasjoner for hvilke variabler man undersøker opp i mot alkoholkonsum og hvordan tolkningen av funnene gjøres.

Alkoholkonsum blir ofte målt ved å spørre individer hvor ofte og hvor mange enheter de drikker (Russel, Welte & Barnes, 1991). Denne måten å måle konsum på, omtales som en mengde-frekvens tilnærming, og det er utviklet ulike versjoner av dette målet (Russel et al., 1991). Noen studier tar i bruk et såkalt globalt mål på alkoholkonsum, der det blir spurt om mengde og frekvens av hvilken som helst alkoholholdig drikk, mens andre anvender en drikk-spesifisert tilnærming, der man spør etter mengde-frekvens av konsum, spesifisert for eksempelvis sprit, vin og øl. I en studie ble det funnet at drikk-spesifiserte mål var et mer validt mål på alkoholkonsum, sammenlignet med globale alkoholemål, hvor drikk-spesifiserte mål på konsum for eksempel hadde mindre diskrepans med salgstall på alkohol sammenlignet med globale mål (Russel et al., 1991).

I utvalg hvor responser på alkoholkonsum er skjevfordelt, er det vist at en logaritmisk transformasjon av målet på alkoholkonsum gir en mer normalisert distribusjon av skårer (Aas, Jakobsen & Anderssen, 1996). Avstanden mellom ulike skårer vil gjennom en logaritmisk transformasjon mer likt tilsvare den faktiske avstanden mellom de som drikker lite, og de få som drikker mye. Dette vil være hensiktsmessig i vår studie, da avholdsrester i Malawi forventes å være høye (Clausen et al., 2009).

Et annet vanlig mål på alkohol er å måle alkoholproblemer (Neighbors et al., 2007), hvor mål på hard drikking er mye brukt, særlig for å avdekke forekomst av problemdrikking (Clausen et al., 2009). Tidligere forskning finner at sosiale normer har sammenheng med alkoholkonsum, men er mindre relevant for forståelsen av alkoholproblemer, der man har funnet at blant annet mestringsmotiver og negative forventninger har større betydning (Neighbors et al., 2007).

Slike funn har viktige implikasjoner for utformingen av forebyggende intervensjoner. Eksempelvis vil intervensjoner som rettes mot å endre normer trolig kunne påvirke alkoholkonsum, mens intervensjoner rettet mot å endre forventninger og motiver trolig vil kunne påvirke alkoholproblemer (Neighbors et al., 2007). Hvordan man måler alkoholkonsum og hva man ønsker å avdekke er altså viktig å avklare, både for å klargjøre den logiske sammenhengen med variablene som undersøkes og muligheter for eventuelle replikasjoner av målemetoder.

### **Sosiale normer – alkohol**

Mange studier har undersøkt sammenhengen mellom sosiale normer og alkoholbruk (Neighbors, Lindgren, Knee, Fossos & DiBello, 2011; Reed et al., 2007; Rimal & Real, 2005; Wood, Nagoshi & Dennis, 1992). Studier har i senere tid tendert mot å vektlegge skillet

mellom deskriptive versus injunktive normer (e.g., Neighbors et al., 2011), som anbefalt gjennom "focus theory of normative conduct" (Cialdini et al., 1990). Hovedvekten av forskning er gjort på studenter i USA og en rekke studier har konsistent funnet støtte for at sosiale normer, både deskriptive og injunktive, er sterke prediktorer for studenters drikkeatferd (e.g. Borsari & Carey, 2003; Neighbors et al., 2007; Rimal & Real, 2003, 2005). Tilsvarende funn er også gjort på utvalg i Australia (Halim, Haskin & Allen, 2012) og på utvalg i USA bestående av ikke-studenter (Lau-Barraco & Collins, 2011). I den sistnevnte studien argumenterer forfatterne for at dette indikerer at sammenhengen mellom normer og alkoholbruk ser ut til å kunne generaliseres også til utvalg forbi studenter. Spørsmålet man kan stille seg er om eksisterende forskning gjort på sosiale normer og alkoholkonsum også kan generaliseres til utvalg fra ikke-vestlige samfunn.

### **Deskriptive og injunktive normer – hvor godt forklarer de varians i alkoholbruk.**

Studier har undersøkt den relative påvirkningen av deskriptive og injunktive normer, med mål om å avdekke hvilke av de to normene som best forklarer alkoholbruk (Larimer, Turner, Mallett & Geisner, 2004). Neighbors et al. (2008) fant at begge normer fra ulike referansegrupper var signifikante prediktorer for studenters alkoholbruk, der deskriptive normer "typisk student" forklarte 16,8% ( $r = ,41, p < ,001$ ) av variasjon i alkoholkonsum og deskriptive normer "typisk samme-kjønns student" forklarte 17,6% ( $r = ,42, p < ,001$ ). Injunktive normer "typisk samme-kjønns student" forklarte 2,3% ( $r = ,15, p < ,001$ ), injunktive normer "venner" forklarte 15,3% ( $r = ,39, p < ,001$ ) og injunktive normer "foreldre" forklarte 4,0% ( $r = ,20, p < ,001$ ). Ved å sammenligne effektstørrelsene fremkommer det at hvor mye man tror studenter av samme kjønn drikker (deskriptive normer) var den sterkeste prediktorene for studentenes eget alkoholbruk, mens opplevd anerkjennelse fra venner (injunktive normer) også var viktig (Neighbors et al., 2008). Effektstørrelsen ble i denne studien kalkulert ved bruk av Pearsons korrelasjons koeffisient  $r$ , der ,10, ,30 og ,50 regnes som liten, medium og stor effekt respektivt (Fidel, 2009, s. 57). Tilsvarende funn ble også støttet av Neighbors et al. (2007), der begge normene ble funnet å ha unik signifikant effekt på alkoholkonsum, men hvor deskriptive normer hadde stor effekt ( $d = ,84, p < ,001$ ), mens injunktive normer "venner" ( $d = ,39, p < ,001$ ) og "foreldre" ( $d = ,15, p < ,05$ ) hadde medium og liten effekt på alkoholkonsum. Effektstørrelsene ble i denne studien kalkulert ved bruk av Cohens (1992) effektstørrelse  $d$ , der ,2, ,5 og ,8 regnes som liten, medium og stor effekt respektivt. Larimer et al. (2004) fant at både deskriptive og injunktive normer var potensielt viktige prediktorer, men at de hadde ulik sammenheng med drikkeatferd. I deres



studie målte de nåværende drikking og fremtidig drikking ett år etter, og fant at deskriptive normer forklarte 14% av variansen for nåværende drikking, mens injunktive normer ikke forklarte noe (Larimer et al., 2004). Ved måling ett år senere fant de derimot at injunktive normer forklarte 2% av drikkingen, mens deskriptive normer ikke lenger forklarte noe (Larimer et al., 2004). Til tross for at 2% er lite, indikerer disse funnene i tråd med tidligere forskning (Cialdini et al., 1990; Reno, Cialdini & Kallgren, 1993), at i situasjoner der injunktive normer blir gjort synlige, vil de ha en mer robust og langvarig atferdspåvirkning enn deskriptive normer.

**Deskriptive normer.** Forskning på deskriptive normer i USA har konsistent funnet støtte for at studenter som rapporterer sterkere opplevde deskriptive drikkenormer også selv rapporterer å konsumere større mengder alkohol (e.g. Borsari & Carey, 2000; Larimer, Irvine, Kilmer & Marlatt, 1997; Neighbors, Dillard, Lewis, Bergstrom & Neil, 2006; Neighbors et al., 2010; Neighbors et al., 2007). Neighbors et al. (2010) fant at deskriptive normer var blant de beste prediktorene for studenters drikking, samt at det å tro at andre drikker mer enn en selv fører til at man selv drikker mer og at jo mer spesifikt andre er definert, jo sterkere er assosiasjonen med ens egen drikking.

**Injunktive normer.** Studier har vist at også injunktive normer er en signifikant, unik prediktor for studenters drikking (Neighbors et al., 2011). Likevel argumenteres det for behovet om mer forskning på injunktive drikkenormer, da tidligere forskning har vært mindre konsistent enn forskning på deskriptive normer (Lewis et al., 2010).

Studier fra USA indikerer at injunktive normer predikerer studenters drikking, men at relasjonen avhenger av referansegruppen som studeres (Borsari & Carey, 2003; Lewis et al., 2010; Reed et al., 2007). I en studie ble det vist at injunktive normer var negativt assosiert med studenters alkoholkonsum når den normative referansen var distal (e.g. typisk student) og positivt assosiert med alkoholkonsum når den normative referansen var proksimal (e.g. nære venner og familie) (Neighbors et al., 2007). I andre studier er det funnet at proksimale injunktive normer er positivt relatert til alkoholkonsum, mens distale injunktive normer ikke hadde noen signifikant relasjon til drikking (Lau-Barraco & Collins, 2011; Halim et al., 2012). Dette indikerer at nærhet til referansegruppen har relevans for injunktive normers sammenheng med alkohol (Lau-Barraco & Collins, 2011).

**Mispersepsjon.** Forskning fra USA har vist at studenter overestimerer både hvor mye de tror andre drikker (deskriptive normer), så vel som andres godkjennelse av drikking (injunktive normer) (Neighbors, Dillard, et al., 2006; Neighbors, Oster-Aaland, Bergstrom &

Lewis, 2006; Perkins, Meliman, Leichliter, Cashin & Presley, 1999; Prentice & Miller, 1993). I en meta-analyse av Borsari og Carey (2003) er det utført 102 hypotesetester omhandlende studier om mispersepsjon av deskriptive og injunktive normer i forhold til alkoholbruk. Av disse finner man støtte for mispersepsjon i 91% av testene (Borsari & Carey, 2003). Det rapporteres om mispersepsjon av andres aksept og bruk av alkohol, hvor respondentene tror andre drikker mer og/eller har mer tolerant syn på alkoholbruk enn det respondentene selv har. Den grad studenter overvurderer venners drikkenormer har konsistent vist seg å være assosiert med mer drikking hos individet selv (Borsari & Carey, 2003; Lewis & Neighbors, 2004; Neighbors, Oster-Aaland, et al., 2006; Reis & Riley, 2000). Dette forklares ved at når studenter tolker andres alkoholbruk for å være høyere enn sitt eget, anser de eget alkoholbruk for å være mindre risikabelt enn det den sosiale normen tilsier, og drikking mer vanlig og akseptert enn det i realiteten er (Borsari & Carey, 2003).

Det er funnet at mispersepsjon av injunktive normer er større enn for deskriptive normer, at kvinner overestimerer deskriptive og injunktive normer mer enn menn, og at mispersepsjon øker når referansegruppen blir fjernere (Borsari & Carey, 2003). Mispersepsjon vil ikke undersøkes i denne studien, men kjennskap til empiriske funn om betydningen av feilvurderinger av sosiale normer omkring alkoholkonsum vil være viktige å ha kunnskap om. Normativ mispersepsjon kan også bidra til å øke alkoholbruk blant vårt utvalg i Malawi og vil kunne være viktig å angripe gjennom intervensjoner for å redusere alkoholkonsum.

**Forebygging.** Nasjonale tall og registre, så vel som politikk og restriksjoner knyttet til alkohol, er ikke til stede og er heller ikke vurdert som noen nødvendighet i mange land (Heath, 2001). Det er òg pekt på det problematiske ved at alkoholindustrien er involvert i utforming av alkoholpolitikk i flere lavinntektsland, der i blant Malawi (Bakke & Endal, 2009). Mangelfull kartlegging og overvåkning av alkoholbruk gjør forebyggende tiltak vanskelige. For å utvikle effektive offentlige helseprogram og politikk rettet mot alkoholkonsum er det sentralt å ha kunnskap om hva som kan påvirke alkoholkonsum i et samfunn. Kunnskap om normer og kontekster hvor alkohol drikkes, påvirket av ulike sosiale forhold, har empirisk støtte for å være viktige prediktorer for alkoholkonsum og kan ha viktige implikasjoner for forebygging (Chowdhury et al., 2006).

Hansen og McNeal (1997) er blant flere som peker på at det viktigste innen utvikling av forebyggingsprogrammer er å angripe en meningsfull variabel, som empirisk har vist seg å ha en betydelig sammenheng med den aktuelle atferden man ønsker å påvirke. Det viktigste

innen forebyggingsprogrammer er å endre kritiske, medierende variabler som er kausalt relatert til et helseutfall (Komro et al., 2001). Mediatoren er i en slik sammenheng en risiko- eller beskyttelsesfaktor som er mulig å endre gjennom forebygging og som anses for å påvirke forholdet mellom forebyggingsprogrammet og det ønskede utfallet (Komro et al., 2001). Det foreligger som vist empirisk støtte for at normativ påvirkning kan være meningsfulle mediatorer å angripe gjennom forebygging for å endre atferd, her alkoholkonsum, gjennom deskriptive og injunktive normer.

Samlet indikerer forskning at både deskriptive og injunktive normer har sammenheng med alkoholkonsum. I tråd med tidligere forskning vil det også i vår studie være sentralt å skille mellom deskriptive og injunktive normer for å avdekke hvordan de sammen og atskilt kan predikere alkoholkonsum blant menn i Malawi. Implikasjoner av å skille mellom de to normene er sentralt for å utvikle forebyggende strategier, eksempelvis basert på hvorvidt man skal basere tiltak rettet mot å korrigere persepsjon om hvor mye andre drikker, eller om man skal fokusere på de injunktive normene knyttet til alkoholbruk i landet.

### **Kjønn**

Forskning har vist at menn drikker mer enn kvinner (Borsari & Carey, 2003; Lewis & Neighbors, 2004; Neighbors et al., 2010; Reed et al., 2007). De drikker større mengder, hyppigere, tar oftere del i overdreven drikking og opplever i større grad alkoholrelaterte problemer sammenlignet med kvinner (Neighbors et al., 2011; Neighbors et al., 2008; Nolen-Hoeksema, 2004). Kvinner har på sin side færre risikofaktorer assosiert med overdreven alkoholbruk og problemer, og har i tillegg større sjanse for å ha beskyttelsesfaktorer mot disse problemene (Nolen-Hoeksema, 2004). Videre viser forskning at kvinner mottar sterkere sosiale sanksjoner for drikking og at konsekvensen av overdreven alkoholbruk ser ut til å være mer negativ for kvinner enn for menn. Noen studier indikerer at kvinner mer sannsynlig utvikler kognitive og motoriske svekkelser som resultat av alkoholinntak enn menn (Nolen-Hoeksema, 2004). I tillegg vil kvinner i større grad enn menn risikere fysisk skade eller seksuell sjikanering ved inntak av alkohol (Nolen-Hoeksema, 2004). Funn fra tidligere studier indikerer at kvinner i Malawi nesten ikke drikker alkohol sammenlignet med menn. En studie finner at 92,8% av kvinner i Malawi hevder å være livstidsavholdende fra alkohol og at kun 1% av kvinnene i landet rapporterer å være nåværende konsumenter av alkohol (Ramirez, Røislien, Naidoo & Clausen, 2011).

Mye forskning gjort på kjønnsforskjeller innen alkoholbruk ser drikking som en komponent av den tradisjonelle, mannlige kjønnsrollen (McCreary, Newcomb & Sadava,

1999). Dette knyttes til tradisjonelle kjønnsroller, stereotypiske trekk relatert til maskulinitet og femininitet, sosialisering inn i kjønnsroller og er grunnet i en sosialt konstruert tankegang om ulike måter menn og kvinner er forventet å oppføre seg på innen en gitt kultur (McCreary et al., 1999). Ramirez et al. (2011) peker på at de høye tallene av livstidsavholdenhet blant kvinner i Afrika viser at drikking blant kvinner ikke er en vanlig eller akseptert del av den afrikanske kulturen, noe som trolig skyldes en blanding av religion, kultur-og kjønnsroller. Sosiale normer knyttet til disse forholdene er trolig en viktig del av dette bildet, noe som vil bli undersøkt nærmere gjennom å se på eksisterende sosiale normer blant menn fra husholdningspar i Malawi og sammenhengen normene har med alkoholkonsum.

### **Referansegruppe**

Samlet indikerer funn fra flere studier at relasjonen mellom både deskriptive (Neighbors et al., 2010) og injunktive normer (Lewis et al., 2010; Reed et al., 2007) og alkoholkonsum ser ut til å avhenge av hvor sterkt individet identifiserer seg med den normative referansen. Den normative referansen omhandler hvilke gruppers eller menneskers normer individet tolker, sammenligner seg med og påvirkes av. Dette er som nevnt konsistent med både konformitetsprinsippet (Sherif, 1973), sosial identitetsteori og selvkategoriseringsteori, hvor det hevdes at ens sosiale identitet, eller fellesskap med en referansegruppe, påvirker tilegnelsen og påvirkningsgraden av sosial informasjon (Reed et al., 2007). Som vist foreligger det empirisk støtte for at normativ persepsjon av proksimale referansegrupper i større grad påvirker individets drikking, sammenlignet med distale referansegrupper (Borsari & Carey, 2003; Halim et al., 2012; Lewis & Neighbors, 2006; Neighbors et al., 2007).

I tråd med dette, har forskning vist at kjønns-spesifiserte drikkenormer best forklarer alkoholbruk blant studenter (e.g. Korcuska & Thombs, 2003; Neighbors et al., 2010). I en studie på deskriptive normer ble det funnet at samme-kjønns spesifiserte drikkenormer var sterkere assosiert med studenters drikking, sammenlignet med motsatt-kjønns og kjønns-uspesifiserte drikkenormer, og at denne sammenhengen var særlig sterk for kvinner (Lewis & Neighbors, 2004). Forskning har også vist at normativ informasjon om drikking fra samme kjønn særlig er effektivt for å redusere drikking blant kvinner som sterkt identifiserte seg med sitt eget kjønn, sammenlignet med kjønnsnøytral informasjon (Lewis & Neighbors, 2007). Hvorvidt samme-kjønns deskriptive normer har sterkere sammenheng med alkoholkonsum

blant menn i Malawi sammenlignet med motsatt-kjønns deskriptive normer vil bli undersøkt i studien.

### **Kontekst**

En mulig tilnærming til å forstå alkoholbruk er å studere konteksten hvor drikking skjer (Kairouz & Greenfield, 2007). Innvirkning av kontekst på drikkeatferd har bred støtte og forskning har funnet at 51% av variansen i studenters alkoholinntak er relatert til drikkekontekst, hvor både situasjonelle og individuelle karakteristikk forklarer variasjonen (Kairouz, Gliksmann, Demers & Adlaf, 2002). Som nevnt gjennom triadisk resiprok determinisme (Bandura, 1977, 1986), eksisterer og opererer individet aldri uavhengig av miljøet eller konteksten det befinner seg i. Kontekst bør således alltid være med i beregningen for å kunne forklare drikkeatferd på best mulig måte. Siden normer og regler for atferd tenderer å være kontekstspesifikke, vil man kunne forvente en signifikant variasjon i drikking basert på kontekst (Kairouz & Greenfield, 2007). Kontekst bidrar eksempelvis til å definere normal versus avvikende drikking gjennom tilknyttede sosiale normer, som forsterkes gjennom sosial interaksjon, og dermed skaper en normativ regulering av alkoholinntak (Kairouz & Greenfield, 2007; Klein & Pittman, 1990; Simpura, 1991).

Det eksisterer ingen standard definisjon på drikkekontekst, men begrepet er konseptualisert som hvor man drikker, hvem man drikker med og når man drikker, i tillegg til at det er foreslått at ”hvorfors man drikker” bør inkluderes (Clapp, Shillington & Segars, 2000). I vår studie forstås drikkekontekst som hvor man drikker og hvem man drikker med.

**Kontekst påvirker mengde alkoholkonsum.** Tidligere forskning har vist at kontekst påvirker hvor mye individet drikker (Clapp, Reed, Holmes, Lange & Voas, 2006; Kairouz & Greenfield, 2007; Nyaronga, Greenfield & McDaniel, 2008; Treno, Alaniz & Gruenewald, 2000). Flere funn indikerer at offentlige arenaer generelt utgjør en setting for mer drikking uavhengig av demografisk karakter hos individet (Casswell, Zhang & Wyllie, 1993; Stockwell, Lang & Rydon, 1993). I en canadisk studie ble respondentene bedt om å estimere hvor mye de normalt drakk per drikkesituasjon (Single og Wortley, 1994). Resultatet viste at rapportert nivå av drikking var høyest på barer og tavernaer (3,35 drinker i gjennomsnitt per drikke hendelse) og på fester (3,17 drinker) (Single & Wortley, 1994). Lavest nivå av drikking ble funnet å være på restaurant om kvelden (1,61 drinker), og moderat nivå av konsum per hendelse var assosiert med en rolig kveld hjemme (2,00 drinker) og på besøk hos andre (2,11 drinker) (Single & Wortley, 1994). I en dansk studie ble det funnet at de vanligste kontekstene der respondentene rapporterte å drikke fem eller flere standard enheter per

hendelse den siste måneden (oppgitt i % av utvalget) var fest (67,2%), etterfulgt av besøk hos familie eller venner (33,2%), hjemme med familie eller venner (31,0%), kafé, restaurant, klubb eller konsert (14,4%), hjemme alene (3,4%) og jobb (2,15%) (Grønkjær, Vinher-Larsen, Curtis, Grønbær & Nørsgaard, 2010). Flere studier har kommet frem til lignende funn, der nivå av konsum konsistent har vist seg å være høyere på fester, barer og tavernaer, sammenlignet med restauranter og andre drikkearenaer (Herd & Grube, 1993; Nyaronga et al., 2008). Disse kontekstene fremmer mer drikking gjennom dynamiske interaksjoner, som ”fellesrunder”, mer tolerante holdninger overfor beruselse og mer drikkeglade gjester (Kairouz & Greenfield, 2007). Det vil være interessant å undersøke om tilsvarende kontekster har sterkest sammenheng med alkoholkonsum også i Malawi, der tilgangen på drikkearenaer og ressurser til å drikke ute trolig er mindre sammenlignet med vestlige samfunn.

**Gruppensammensetning påvirker alkoholkonsum.** Forskning har vist at størrelsen på og kjønnsammensetningen i en gruppe påvirker alkoholkonsum hos ungdom (e.g. Cullum, O'Grady, Armeli & Tennen, 2012; Knibbe, Goor & Drop, 1993).

I en studie gjort på studenter i USA ble det funnet at store grupper av mennesker korresponderer med større alkoholkonsum, men kun når kontekstspesifikke normer var aksepterende for alkoholbruk (Cullum et al., 2012). I en annen studie ble det funnet at på tvers av alle alkoholkonsumsmønstre, tenderer kontekster som inkluderer tilstedeværelse av arbeidskollegaer, nære venner og naboer til å være ”fuktigere” enn andre kontekster (Clapp et al., 2000). Dette kan tenkes å være i tråd med sosial identitets teori og selvkategoriseringsteori, der tilstedeværelsen av flere mennesker kan påvirke hvordan man identifiserer seg og kategoriserer seg som en del av gruppen (e.g. som kvinne, mann, student etc.) og følger gruppenormer fremfor å se seg selv som et enkeltindivid.

Tidligere forskning har også vist at kjønnsammensetning i gruppen har innvirkning på hvor mye individet drikker (Knibbe et al., 1993). Menn drikker mer enn kvinner og menn drikker oftere i kontekster bestående av kun menn, sammenlignet med kvinner som oftere drikker i kjønnsmixede kontekster (Borsari & Carey, 2003). I en nederlandsk studie på ungdom ble det funnet at gutter i grupper bestående av kun gutter drakk raskere enn gutter i grupper bestående av begge kjønn (Knibbe et al., 1993). I samme studie ble det funnet at det motsatte var tilfellet for jenter, der jenter i grupper bestående av kun jenter drakk saktere enn jenter i grupper bestående av begge kjønn (Knibbe et al., 1993). Tilsvarende resultat er også funnet i England (Aitken & Jahoda, 1983) og USA (Rosenbluth, Nathan & Lawson, 1978).

Basert på tidligere forskning kan man også i Malawi forvente at kontekst vil påvirke i hvilken grad og hvordan alkohol konsumeres. Samlet indikerer tidligere studier at barer og fester er potensielle arenaer for størst alkoholkonsum. Videre vises det til at kontekster bestående av store grupper mennesker resulterer i høyere nivå av alkoholkonsum, sammenlignet med kontekster bestående av få mennesker, samt at gutter drikker mer i grupper bestående av andre gutter, mens jenter drikker mest i grupper bestående av begge kjønn. På samme tid kan det tenkes at flere kontekster som er funnet å ha sammenheng med drikking i USA, Canada og Europa ikke vil ha samme utslag i Malawi. Normer og regler for drikking, tilgjengelighet og ressurser, så vel som sosial interaksjon i ulike drikkekontekster vil variere fra kultur til kultur, så relasjonen mellom kontekstuelle variabler og drikkemønstre vil kunne forventes å være forskjellig på tvers av ulike land og kulturer (Kairouz & Greenfield, 2007).

### **Konklusjon/formål med studien**

Formålet med denne studien er å undersøke sammenhengen mellom deskriptive og injunktive normer og alkoholkonsum blant menn fra husholdningspar i Malawi, som er valgt ut på bakgrunn av at minst én i husholdningsparet har drukket alkohol i løpet av det siste året. En svært liten andel av kvinner i husholdningene oppga å drikke alkohol, et mønster av alkoholkonsum blant kvinner i Malawi som støttes av tidligere forskning (Clausen et al., 2009; Ramirez et al., 2011). Kvinner utelates på bakgrunn av dette fra studien og utvalget omfatter kun menn fra husholdningspar i Malawi (N = 1 365). Hovedfokus vil være å avdekke det relative bidraget av injunktive og deskriptive normer på alkoholkonsum i tillegg til hvordan de sammen påvirker drikking. Videre vil det undersøkes om samme-kjønns deskriptive normer vil ha sterkere sammenheng med alkoholkonsum, enn motsatt-kjønns deskriptive normer. I tillegg vil det undersøkes om subjektive normer, som operasjonalisert av Ajzen (1985), vil ha sterkere sammenheng med alkoholkonsum sammenlignet med målet på injunktive normer. Kontekst er som nevnt en del av Banduras (1986) triadiske resiproke determinisme som må tas hensyn til når man skal forstå og predikere atferd. Kontekst vil derfor sannsynlig ha betydning for sammenhengen mellom sosiale normer og alkoholbruk. Hvilken betydning kontekst har for denne sammenhengen vil undersøkes i oppgaven. Basert på dette er følgende problemstillinger fremsatt:

### **Problemstillinger**

1.1. Er det noen sammenheng mellom deskriptive og injunktive normer og alkoholkonsum (log) blant menn i Malawi? Hvilke av de to normene har eventuelt mest å si for alkoholkonsum (log)?

1.2. Vil samme-kjønns deskriptive normer ha større sammenheng med menn i Malawi sitt alkoholkonsum (log) sammenlignet med et mål på motsatt-kjønns deskriptive normer?

1.3. Vil subjektive normer (Ajzen, 1985) ha større sammenheng med menn i Malawi sitt alkoholkonsum (log) sammenlignet med målet på injunktive normer?

2.1. Vil kontekst (drikkesituasjoner og personer man drikker sammen med) påvirke sammenhengen mellom deskriptive og injunktive normer og alkoholkonsum (log) blant menn i Malawi (moderering)?

## **Metode**

### **Utvalg**

En spørreundersøkelse ble administrert til over 30 000 husholdningspar fra distrikter nord, sør og midt i Malawi, hvor foreløpige analyser tyder på at 25-30% av mennene og 1-2% av kvinnene oppga å ha drukket alkohol det siste året. Av disse 30 000 parene ble det gjort en utvelgelse basert på at minst en hadde drukket alkohol det siste året. Antall husholdningspar som deltok var 1 365, hvor alle "head of households" var menn. Samlet bestod utvalget av 2 730 mennesker, hvor 1 365 var menn og 1 365 kvinner. I det selekterte utvalget oppga 98% av mennene og 9% av kvinnene å ha drukket alkohol det siste året. På bakgrunn av at svært få kvinner oppga å ha drukket, samt at de som hadde drukket hadde et lavt alkoholkonsum, ble kvinner utelatt fra studien. Utvalget som benyttes i denne oppgaven består av 1 365 menn, og regnes for å være representativt for menn i husholdningspar i Malawi, som har drukket alkohol i løpet av det siste året. Gjennomsnittsalder i utvalget er 42,3 år (SD = 14,9).

### **Prosedyre**

Deltakerne i studien ble plukket ut av Malawias statistiske sentralbyrå for å sikre et randomisert utvalg representativt for husholdningspar i Malawi. Intervjuerne startet med å spørre om noen i husholdningen hadde drukket i løpet av det siste året og lot være å følge opp disse videre dersom ingen i husholdningen hadde drukket. Dette for å sikre at man fikk med mange nok som drakk alkohol i det endelige utvalget. Våre analyser ble gjennomført på et tidspunkt før alle data var ferdig innsamlet og består derfor kun av 1 365 menn. Det endelige datamaterialet i ALMA-studien ferdigstilles trolig sommeren 2013. Spørreskjemaet, som blant flere andre mål, inkluderer mål på alkoholkonsum, deskriptive, injunktive og subjektive normer og kontekst, ble administrert muntlig til utvalget, av intervjuere som ble kurset av Universitetet i Malawi, på malawisk. Dette da store deler av befolkningen i Malawi er analfabeter. Undersøkelsen ble administrert kun en gang til hver respondent.



## Måleinstrumenter

**Demografi.** Det ble spurt om respondenten er "head of household" eller "spouse" i husholdningen og kjønn. I utvalget på 1 365 menn rapporterte 95% at de bor i rurale strøk, mens 5% oppga bosted i urbane strøk. Av religiøs tilknytning oppga 39,6% av utvalget å være muslimer, 26,1% katolske kristne, 10,9% en annen kristen religiøs retning og de resterende oppga å tilhøre CCAP, anglican, advent/baptist eller en annen uspesifisert religiøs retning. På spørsmål om hvorvidt man er et aktivt medlem av sin religion oppga 57,3% å være aktive, mens 35,5% oppga å ikke være det (7,2% missing). I tillegg hevdet 7,7% å ikke tilhøre noen religiøs retning.

**Alkoholkonsum.** Det ble stilt spørsmål om frekvens av konsum av spesifikke alkoholholdige drikker de siste tolv måneder, gjennom en nipunkts skala, rangert fra "hver dag/nesten hver dag" (9) til "aldri de siste tolv måneder" (1). Det ble videre stilt spørsmål om mengde konsum de siste tolv måneder, skilt ved de samme spesifikke alkoholholdige drikkene, gjennom en tipunkts skala rangert fra "13 eller flere drinker" (9) til "ingen de siste tolv måneder" (0). Frekvens-kategoriene av drikking ble rekodet til antall ganger de siste tolv måneder og kategorier av standardenheter ble rekodet til antall standardenheter per drikkeenhet. For hver av de sju ulike alkoholholdige drikkeenhetene ble frekvens multiplisert med oppgitt antall konsumerte drinker. En sumskåre (Malcsu) ble så konstruert for de sju frekvens\*mengde målene på alkoholkonsum. En standardenhet av alkoholholdig drikke inneholder 12,5 gram 100% ren alkohol, og alkohol har en spesifikk vekt på 0,789 gram. Konsumert liter av 100% ren alkohol (det siste året) ble kalkulert ut i fra frekvens\*mengdemålet på alkoholkonsum gjennom regnestykket:  $(\text{Malcsu} * 12,5 * 0,789) / 1000$ . Dette målet på alkoholkonsum ble så korrigert for et kontrollspørsmål for hvor mange standardenheter en vanligvis drikker de dagene man drikker noen form for alkohol. Et mål på "hard drikking" ble også sjekket opp i mot alkoholmålet for kriterievaliditet. Logaritmen av alkoholkonsum ble konstruert for videre bruk. Dette for å få en mer riktig distribusjon av skårer, da alkoholkonsum er skjevfordelt i utvalget.

Som et resultat har vi et reliabelt mål på alkoholkonsum, som utgjør den avhengige variabelen for videre analyser: *alkoholkonsum* (log). Denne typen mål på alkoholkonsum tilsvarer Russel et al. (1991) sin fremgangsmåte, hvor drikke-spesifiserte mål på alkohol vises å være et mer reliabelt mål på alkoholkonsum, enn globale mål på frekvens\*mengde av alkoholkonsum, uavhengig av type alkoholholdig drikke.

**Deskriptive normer.** Deskriptive normer ble målt gjennom en skala bestående av fire ledd, der to av leddene er ment å måle hvor mange menn man kjenner på samme alder som man tror drikker alkohol og drikker seg beruset minst en gang i uken/minst en gang i måneden, og tilsvarende to ledd for kvinner man kjenner. Svaralternativene rangeres på en firepunktsskala fra ”alle/de fleste” (90-100%) til ”ingen/nesten ingen” (0-9%). Indre reliabilitet var god, med en Cronbachs alfa på ,78 (tabell 2). De fire leddene som omhandler deskriptive normer (DN) ble slått sammen til en sumskåre, hvor skåren representerer hvor mange menn/kvinner man kjenner menn tror at drikker alkohol minst en gang i uken/minst en gang i måneden, kalt *deskriptive normer*.

I tillegg til å lage en sumskåre av deskriptive normer, ble de fire leddene i skalaen også satt inn i en prinsippal komponent analyse [PCA]. Før utførelse av PCA, ble det sjekket om variablene var egnet for faktoranalyse. Alle variablene korrelerte med hverandre over ,3, ”Kaiser-Meyer-Okin verdi” var ,530 som er noe under den anbefalte verdien på ,6 (Kaiser, 1970, 1974), men ”Bartletts Test of Sphericity” (Bartlett, 1954) var statistisk signifikant, noe som indikerte at variablene er egnet for faktoranalyse.

PCA resulterte i to komponenter med eigenverdi over 1, som totalt forklarte 87,8% av variansen, der komponent 1 forklarte 60,9% og komponent 2 forklarte 26,8% . ”Skredplottet” viste en tydelig knekk etter den andre komponenten, og ved bruk av Catells (1966) ”skree test”, ble det bestemt å beholde to komponenter for videre analyser.

For videre tolkning av de to komponentene, ble det gjort en ”varimax rotasjon”. Den roterte løsningen viste en enkel struktur, der begge komponentene hadde to sterke ladninger, samt at de fire variablene ladet sterkt på kun en av komponentene (tabell 1). Tolkningen av de to komponentene viste at de to leddene som handler om hvor mye menn tror kvinner drikker ladet sterkt på komponent 1, og de to leddene som omhandlet hvor mye menn tror at andre menn drikker ladet sterkt på komponent 2. Reliabilitets analyse ga komponent 1 og komponent 2 en Cronbachs alfa verdi på ,92 og ,98 respektiv (tabell 2). Det ble konstruert to sumskårer av leddene som utgjorde de to komponentene, der sumskåre av komponent 1 fikk navnet *motsatt-kjønns deskriptive normer*, og sumskåre av komponent 2 fikk navnet *samme-kjønns deskriptive normer*.

Tabell 1. Faktorladninger for eksplorerende faktoranalyse med varimax rotasjon for samme-kjønns deskriptive normer og motsatt-kjønns deskriptive normer for menn (N = 1 353).

Ledd i skalaen	Komponenter	
	1 Motsatt-kjønns deskriptive normer	2 Samme-kjønns deskriptive normer
Kvinner som drikker alkohol minst en gang i uken	,98	,17
Kvinner som drikker seg fulle minst en gang i mnd.	,94	,21
Menn som drikker seg fulle minst en gang i mnd.	,13	,91
Menn som drikker alkohol minst en gang i uken	,23	,88

**Injunktive normer.** Injunktive normer ble målt gjennom en skala bestående av åtte ledd, som favner hvor mye alkohol man tror de fleste signifikante andre synes det er greit at man drikker i ulike situasjoner, sammen med ulike mennesker. Svaralternativene rangeres på en firepunktsskala fra ”ingen drikking” (1) til ”mer enn fem drinker kan noen ganger være greit” (4). Indre reliabilitet var god, der Cronbachs alfa for skalaen var ,82 (tabell 2). En sumskåre av de åtte leddene ble konstruert, og fikk navnet *injunktive normer*.

**Subjektive normer.** For å få et mål på subjektive normer slik det er operasjonalisert av Ajzen (1985) i TPB, ble hvert av de åtte leddene i skalaen om injunktive normer multiplisert med villighet til å etterkomme referansegruppens forventninger. Villighet måles på en firepunktsskala, hvor leddene ble reversert fra ”veldig villig til å etterfølge andres meninger” (4) til ”ikke villig til å følge andres meninger i det hele tatt” (1). Indre reliabilitet var god, indikert av Cronbachs alfa på ,90 (tabell 2). En sumskåre av de åtte nye leddene ble konstruert, og fikk navnet *subjektive normer*.

**Kontekst.** Kontekst ble målt gjennom ulike ”drikkesituasjoner” og gjennom ”personer man drikker sammen med”. I begge skalaene presiseres det at kombinasjoner av ulike drikkesituasjoner og ulike mennesker man drikker med, kan inkluderes i flere svar.

**Drikkesituasjoner.** Den ene skalaen er ment å måle hvor ofte, de tolv siste månedene, man har drukket i syv ulike situasjoner; måltid, fest, hjemme, hjemme hos venn, jobb, bar og restaurant. Svaralternativene rangeres på en åttepunktsskala fra ”hver dag/nesten hver dag” (8) til ”aldri de siste tolv månedene” (1). Av de syv drikkesituasjonene var det svært mange som oppga at de aldri hadde drukket på jobb (91,0%) og restaurant (97,8%), samt at disse to situasjonene hadde lave korrelasjoner med alkoholkonsum (log) (jobb  $r = ,14, p < ,01$ , restaurant  $r = ,01, p > ,05$ ), og det ble bestemt at de to situasjonene skulle ekskluderes. For videre analyser stod vi da igjen med fem variabler som omhandler ulike drikkesituasjoner; *måltid, fest, hjemme, hjemme hos venner og bar*.

**Personer man drikker sammen med.** Den andre kontekstskalaen er ment å måle hvor ofte, de siste tolv månedene, man har drukket sammen med åtte ulike grupper/personer skilt ved kjønn; kone, mannlig familiemedlemmer, kvinnelige familiemedlemmer, mannlige kollegaer/skolevenner, kvinnelige kollegaer/skolevenner, mannlige venner, kvinnelige venner og alene. Svaralternativene rangeres på samme åttepunktsskala fra ”hver dag/nesten hver dag” (8) til ”aldri de siste tolv månedene”(1). Blant de åtte spørsmålene var det svært mange som oppga ”aldri” på de fire spørsmålene som omhandlet om de hadde drukket med kvinner de siste tolv månedene (kone 85,5%, kvinnelige familiemedlemmer 92,8%, kvinnelige kollegaer/skolevenner 95,2% og kvinnelige venner 93,2%). De samme fire spørsmålene korrelerte også lavt med alkoholkonsum (log) (kone, kvinnelige familiemedlemmer, kvinnelige kollegaer/skolevenner og kvinnelige venner,  $r = ,07; ,09; ,08; ,09, p < ,01$ ), og det ble bestemt at disse fire variablene skulle ekskluderes. For videre analyser stod vi da igjen med fire variabler for hvem menn i Malawi drikker sammen med; *mannlige familiemedlemmer, mannlige kollegaer/skolevenner, mannlige venner og alene.*

### **Statistisk analyse**

Avhengig variabel i denne studien var alkoholkonsum (log). Før logaritmisk transformering avvek alkoholkonsum vesentlig fra normalfordeling. De uavhengige variablene består av deskriptive normer, samme-kjønns deskriptive normer, motsatt-kjønns deskriptive normer, injunktive normer og subjektive normer. Kontekst, målt gjennom ulike drikkesituasjoner (måltid, fest, hjemme, hos venner, bar) og personer man drikker sammen med (mannlige familiemedlemmer, mannlige kollegaer/skolevenner, mannlige venner og alene) ble testet som potensielle moderatorer for relasjonen mellom norm-variablene og alkoholkonsum (log). Pearson korrelasjon ble brukt for å analysere relasjonen mellom variablene som inngår i studien (tabell 3).

Problemstillinger relatert til potensielle hovedeffekter av normvariablene ble studert gjennom lineær multippel regresjonsanalyse (SPSSWIN 20). Problemstillinger relatert til potensielle hovedeffekter og interaksjonseffekter ble studert ved bruk av hierarkisk regresjon. Som anbefalt av Aiken og West (1991), ble alle de uavhengige variablene sentrert rundt gjennomsnittet (e.g., deskriptive normer sentrert = deskriptive normer minus gjennomsnittet av deskriptive normer), før de ble brukt til å kalkulere interaksjonsvariabler for regresjonsanalysene. Signifikanstesting av interaksjonseffekter ble gjort ved bruk av ”*simple slope analyser*”, en analyse som anvendes for å undersøke om det er en signifikant sammenheng mellom prediktor (normer) og avhengig variabel (alkoholkonsum) ved både høy

og lav skåre ved moderatorvariabelen (drikkekontekst) (se Aiken & West, 1991). Verdier (ustandardisert beta, standard feil, beta og signifikansnivå) ved både høy og lav skåre på moderatorvariabelen vil oppgis i tekst. På forhånd ble det utført analyser for å sjekke brudd på antakelsene om normalitet, linearitet, homoskedastisitet, multikollinearitet og uteliggere. Normalitet kan vurderes ved å se på verdier av ”skewness” og ”kurtosis” for hver variabel, som optimalt sett skal være lik null (Pallant, 2007). Normalitet kan også undersøkes ved bruk av ”Kolmogorov-Smirnov statistikk”, der et ikke-signifikant resultat indikerer normalitet (Pallant, 2007). I våre analyser fremkom det at variablene i studien ikke var normalfordelt, da verdiene på skewness og kurtosis ikke var lik null og Kolmogorov-Smirnov statistikk var signifikant. Pallant (2007) viser til at perfekt normalfordeling er relativt uvanlig i sosial vitenskap, og ved store nok utvalg (200+) vil brudd på antagelsen om normalitet ha mindre betydning for analysene (Pallant, 2007). Antagelsene om normalitet, linearitet og homoskedastisitet kan også sjekkes ved å se på ”Normal P-P plot” og ”scatterplot” for regresjonenes standardiserte residualer (Pallant, 2007). I våre regresjonsanalyser ble det funnet en rett linje i Normal P-P plottet og en rektangulær fordeling av skårer i scatterplottet, noe som indikerte at det ikke foreligger store avvik fra antagelsene om normalfordeling, linearitet og homoskedastisitet, til tross for at skewness og kurtosis verdiene indikerte noe annet.

Ved regresjonsanalyser kreves det at de uavhengige variablene ikke korrelerer over ,7 med hverandre, da dette kan indikere multikollinearitet (Pallant, 2007). Ved å se på korrelasjonen mellom variablene fremkom det at denne antagelsen ikke ble brutt, noe som bekreftes av toleranse verdier over ,10 og VIF verdier under 10. (Årsak til fravær av multikollinearitet skyldes trolig at variablene ble sentrert før analysene).

Ved å undersøke ”boxplot” for hver variabel fremkom det at nesten alle variablene hadde noen uteliggere, noe som kan gi grunnlag for eventuelt å fjerne disse (Pallant, 2007). For å vurdere om uteliggere har noen stor påvirkning på gjennomsnittet til variabelen kan man sammenligne ”mean” og ”5% trimmed mean” (Pallant, 2007). I våre analyser fremkom det at verdiene av mean og 5% trimmed mean for hver variabel var relativt like, noe som indikerte at uteliggere ikke hadde noen ekstrem påvirkning på gjennomsnittet, og det ble derfor bestemt å beholde uteliggere for videre analyser.

I tillegg til å sjekke antakelser, ble det også undersøkt om variablene som inngår i studien har noen ubesvarte spørsmål. Det ble funnet at alle variablene hadde noen. Alkoholkonsum (log) hadde 27 missing, deskriptive normer hadde 1 missing, injunktive

normer hadde 7 missing og alle kontekstvariablene hadde enten 19 eller 20 missing. For å håndtere missing i videre analyser ble det bli tatt i bruk "exclude cases pairwise". Denne metoden gjør at respondenter som har blanke responser, kun blir fjernet dersom de mangler data som kreves for den spesifikke analysen (Pallant, 2007). Dette anbefales av Pallant (2007) som den beste metoden, og ble brukt konsekvent gjennom alle analysene.

## Resultat

### Deskriptiv informasjon

Antall personer, gjennomsnitt, standardavvik, fra-til (range), og Cronbachs alfa koeffisient til variablene i studien, er presentert i tabell 2. Korrelasjonene mellom variablene er vist i tabell 3 med deskriptivt formål. Av tabell 3 ser man at alkoholkonsum (log) har en signifikant positiv korrelasjon med alle normvariablene og alle kontekstvariablene (drikkesituasjoner og personer man drikker sammen med).

Tabell 2. Deskriptiv statistikk over variablene som inngår i studien.

Variabler	N	Range	Mean	SD	$\alpha$
Alkohol:					
Alkoholkonsum	1327	0 - 185,67	8,04	12,48	
Alkoholkonsum (log)	1327	-2,53 - 2,27	,47	,74	
Normer:					
Deskriptive normer	1353	4-16	8,60	2,65	,78
Samme-kjønns deskriptive normer	1353	2-8	5,56	1,63	,98
Motsatt-kjønns deskriptive normer	1353	2-8	3,03	1,55	,92
Injunktive normer	1347	8-32	11,48	4,20	,82
Subjektive normer	1347	8-128	35,29	19,22	,90
Drikkesituasjoner:					
Måltid	1335	1-8	1,59	1,42	
Fest	1334	1-8	1,80	1,21	
Hjemme	1334	1-8	2,26	1,93	
Hjemme hos venner	1334	1-8	2,41	1,99	
Bar	1334	1-8	5,02	2,17	
Personer man drikker sammen med:					
Mannlige familiemedlemmer	1334	1-8	3,22	2,18	
Mannlige kollegaer	1335	1-8	2,49	2,25	
Mannlige venner	1335	1-8	5,02	2,10	
Alene	1335	1-8	3,07	2,08	

Tabell 3. Korrelasjonsmatrise over variablene som inngår i studien (N = 1 327).

Variabler	1	2	3	4	5	6	7	8	9	10	11	12	13	14	15
1.Alkoholkonsum (log)	-														
Normer:															
2.Deskriptive normer	,15**	-													
3.Samme-kjønns deskriptive normer	,13**	,84**	-												
4.Motsatt-kjønns deskriptive normer	,12**	,82**	,39**	-											
5.Injunktive normer	,20**	,26**	,18**	,26**	-										
6.Subjektive normer	,14**	,21**	,16**	,20**	,67**	-									
Drikkesituasjoner:															
7.Måltid	,16**	,02	,00	,03	,13**	,06*	-								
8.Fest	,22**	,06	,03	,06*	,22**	,07**	,05	-							
9.Hjemme	,20**	,06*	,03	,08**	,10	,04	,46**	,09**	-						
10.Hjemme hos venner	,23**	,02	-,04	,07**	-,01	-,02	,11**	,11**	,28**	-					
11.Bar	,57**	,08**	,09**	,05	,25**	,08**	,23**	,23**	,03	-,03	-				
Personer man drikker samme med:															
12.Mannlige familiemedlemmer	,29**	-,01	-,02	,00	,10**	,01	,09**	,14**	,14**	,29**	,22**	-			
13.Mannlige kollegaer	,25**	-,06*	,09**	-,00	,17**	,22**	,22**	,16**	,14**	,10**	,36**	,10**	-		
14.Mannlige venner	,48**	,14**	,18**	,04	,16**	,12**	,12**	,20**	,11**	,23**	,55**	,30**	,22**	-	
15.Alene	,25**	,06*	,04	,07*	,01	-,01	,14**	,03	,22**	,13**	,18**	,10**	,08**	,13**	-

\* $p < ,05$ . \*\* $p < ,01$ .

**Normer.** Ifølge Cohens retningslinjer for å tolke korrelasjonskoeffisienter (Cohen, 1988), vises det statistisk signifikante, svake positive sammenhenger mellom norm-variablene og alkoholkonsum (log); deskriptive normer, samme-kjønns deskriptive normer, motsatt-kjønns deskriptive normer, injunktive normer og subjektive normer,  $r = ,15; ,13; ,12; ,20; ,14$ ,  $p < ,01$  (tabell 3). Ved å sammenligne korrelasjonskoeffisientene til de ulike normene, ser man at injunktive normer har sterkere sammenheng med alkoholkonsum (log) enn deskriptive normer. Videre ser man, av de tre deskriptive normene, at det samlede målet på deskriptive normer har sterkest korrelasjon med alkoholkonsum, sammenlignet med både samme-kjønns deskriptive normer og motsatt-kjønns deskriptive normer. Relatert til injunktive normer, fremkommer det at injunktive normer alene har sterkere sammenheng med alkoholkonsum (log) sammenlignet med subjektive normer (injunktive normer \* villighet til å etterkomme referansegruppens forventning).

**Drikkesituasjoner.** Ifølge Cohens retningslinjer for å tolke korrelasjonskoeffisienter, vises det små, men statistisk signifikante, positive sammenhenger mellom måltid, fest, hjemme, hjemme hos venner og alkoholkonsum (log),  $r = ,16, ,22, ,20, ,23$ ,  $p < ,01$ , mens bar har en sterk sammenheng med alkoholkonsum (log),  $r = ,57$ ,  $p < ,01$ .

**Personer man drikker sammen med.** Det var sterk statistisk signifikant sammenheng mellom drikking med mannlige venner og alkoholkonsum (log),  $r = ,58$ ,  $p < ,01$ . Videre vises det svake, men statistisk signifikante sammenhenger mellom drikking med mannlige familiemedlemmer, mannlige kollegaer/skolevenner, alene og alkoholkonsum (log),  $r = ,29, ,25, ,25$ ,  $p < ,01$ .

Hovedfokus i studien er å undersøke om det er noen sammenheng mellom deskriptive og injunktive normer og menn i Malawi sitt alkoholkonsum (log). Dette vil undersøkes og besvares gjennom problemstillingene 1.1, 1.2, og 1.3. Videre vil det bli undersøkt om kontekst (drikkesituasjoner og personer man drikker sammen med) påvirker sammenhengen mellom deskriptive og injunktive normer og alkoholkonsum (log). Dette besvares under problemstilling 2.1.

**Problemstilling 1.1. Er det noen sammenheng mellom deskriptive og injunktive normer og alkoholkonsum (log) blant menn i Malawi? Hvilke av de to normene har eventuelt mest å si for alkoholkonsum (log)?**

En lineær multippel regresjon ble bruk for å undersøke sammenhengen deskriptive og injunktive normer har med menn i Malawi sitt alkoholkonsum (log). Modellen som består av



deskriptive og injunktive normer (tabell 4) forklarte 5,1% ( $p < ,001$ ) av variansen i alkoholkonsum (log) [ $R^2 = ,051$ ,  $F(2, 1317) = 35,06$ ,  $p < ,001$ ]. Av de to norm-variablene hadde injunktive normer størst unikt bidrag ( $beta = ,173$ ,  $p < ,001$ ), men også deskriptive normer hadde statistisk signifikant bidrag ( $beta = ,105$ ,  $p < ,001$ ). Det samme fremkommer av korrelasjonsmatrisen (tabell 3), der injunktive normer har en sterkere sammenheng med alkoholkonsum (log) ( $r = ,20$ ,  $p < ,01$ ) sammenlignet med deskriptive normer ( $r = ,15$ ,  $p < ,01$ ). Dette vil si at begge normene har signifikant sammenheng med menn sitt alkoholkonsum (log), men at injunktive normer har sterkere sammenheng enn deskriptive normer.

Tabell 4. *Multipel regresjon for å predikere alkoholkonsum (log) av deskriptive og injunktive normer (N = 1 320).*

Prediktorer	Alkoholkonsum (log)	
	$\beta$	$R^2$
Model 1		,051***
Deskriptive normer	,105***	
Injunktive normer	,173***	

\*\*\* $p < ,001$ .

### **Problemstilling 1.2. Vil samme-kjønns deskriptive normer ha større sammenheng med menn i Malawi sitt alkoholkonsum (log) sammenlignet med et mål på motsatt-kjønns deskriptive normer?**

En standard multipel regresjon ble bruk for å undersøke om samme-kjønns deskriptive normer har større sammenheng med menn i Malawi sitt alkoholkonsum (log) sammenlignet med motsatt-kjønns deskriptive normer. Modellen som består av samme-kjønns- og motsatt-kjønns deskriptive normer (tabell 5) forklarte 2,3% ( $p < ,001$ ) av variansen i alkoholkonsum (log), [ $R^2 = ,023$ ,  $F(2, 1323) = 15,406$ ,  $p < ,001$ ]. Av de to variablene, hadde samme-kjønns deskriptive normer så vidt størst unikt bidrag ( $beta = ,093$ ,  $p < ,01$ ), mens motsatt-kjønns deskriptive normer hadde nesten like stort signifikant bidrag ( $beta = ,089$ ,  $p < ,01$ ). Dette samsvarer med korrelasjonsanalysen (tabell 3), der det fremkommer at samme-kjønns deskriptive normer har så vidt litt sterkere sammenheng med alkoholkonsum (log) ( $r = ,13$ ,  $p < ,01$ ) enn motsatte-kjønns deskriptive normer ( $r = ,12$ ,  $p < ,01$ ).

Tabell 5. *Multippel regresjon for å predikere alkoholkonsum (log) fra samme-kjønns- og motsatt-kjønns deskriptive normer (N = 1 326).*

Prediktorer	Alkoholkonsum (log)	
	$\beta$	$R^2$
Model 1		,023***
Samme-kjønns deskriptive normer	,093**	
Motsatt-kjønns deskriptive normer	,089**	

\*\*  $p < ,01$ . \*\*\*  $p < ,001$ .

### **Problemstilling 1.3. Vil subjektive normer (Ajzen, 1985) ha større sammenheng med menn i Malawi sitt alkoholkonsum (log) sammenlignet med målet på injunktive normer?**

En lineær multippel regresjon ble bruk for å undersøke om subjektive normer vil ha større sammenheng med menn i Malawi sitt alkoholkonsum (log) sammenlignet med injunktive normer. Modellen som består av injunktive normer og subjektive normer (tabell 6) forklarte 4,0% ( $p < ,001$ ) av variansen i alkoholkonsum (log), [ $R^2 = ,040$ ,  $F(2, 1317) = 27,599$ ,  $p < ,001$ ]. Av de to variablene, var det kun injunktive normer som hadde signifikant betaverdi ( $beta = ,200$ ,  $p < ,001$ ), mens subjektive normer ikke var signifikant. Dette støttes også av korrelasjonsmatrisen (tabell 3) hvor injunktive normer ( $r = ,20$ ,  $p < ,01$ ) har sterkere sammenheng med alkoholkonsum (log) enn subjektive normer ( $r = ,14$ ,  $p < ,01$ ) som operasjonalisert av Ajzen (1985). Dette vil si at injunktive normer har mer å si for menn i Malawi sitt alkoholkonsum (log), sammenlignet med subjektive normer. I denne sammenheng er det verdt å nevne at injunktive normer og subjektive normer naturligvis vil ha mye delt varians (da de består av samme variabler, bortsett fra at subjektive normer også inkluderer individets villighet til å etterkomme persepsjonen av signifikante andres forventninger), noe som trolig er årsaken til at subjektive normer ikke får noen utslag på betaverdien.

Tabell 6. *Multippel regresjon for å predikere alkoholkonsum (log) fra injunktive normer og subjektive normer (N = 1 320).*

Prediktorer	Alkoholkonsum (log)	
	$\beta$	$R^2$
Model 1		,040***
Injunktive normer	,200***	
Subjektive normer	,001	

\*\*\*  $p < ,001$ .

**Problemstilling 2.1. Vil kontekst (drikkesituasjoner og personer man drikker sammen med) påvirke sammenhengen mellom deskriptive og injunktive normer og alkoholkonsum (log) blant menn i Malawi (moderering)?**

For å besvare om kontekst påvirker sammenhengen mellom sosiale normer (deskriptive og injunktive) og menn i Malawi sitt alkoholkonsum (log), ble det først undersøkt om ulike drikkesituasjoner modererer sammenhengen, for så å undersøke om ulike personer man drikker sammen med påvirker sammenhengen.

**Drikkesituasjoner.** En hierarkisk multippel regresjonsanalyse ble brukt for å undersøke hovedeffekter og interaksjonseffekter på alkoholkonsum (log) (tabell 7). Deskriptive og injunktive normer ble satt inn som prediktorer i første steg av analysen, og forklarte 5,2% av variansen i alkoholkonsum (log) (tabell 7). De fem drikkesituasjonsvariablene (drikking til; måltid, fest, hjemme, hjemme hos venner og bar) ble satt inn i steg 2 og forklarte i tillegg 36,1% av variansen i alkoholkonsum (log), etter å ha kontrollert for deskriptive og injunktive normer [ $\Delta R^2 = ,361$ ,  $\Delta F(5, 1304) = 160,626$ ,  $p < ,001$ ] (tabell 7). Alle de fem drikkesituasjonsvariablene bortsett fra måltid hadde signifikant positiv effekt på forklart varians av alkoholkonsum (log), der drikking på bar hadde størst unikt bidrag ( $beta = ,551$ ,  $p < ,001$ ), etterfulgt av drikking hjemme hos venner ( $beta = ,207$ ,  $p < ,001$ ), drikking hjemme ( $beta = ,125$ ,  $p < ,001$ ) og drikking på fest ( $beta = ,051$ ,  $p < ,001$ ).

Ti mulige modereringseffekter ble testet i steg 3, ved å inkludere interaksjonsleddene i modellen (deskriptive normer [DN]\*drikking til måltid, DN\*drikking til fest, DN\*drikking hjemme, DN\*drikking hjemme hos venner, DN\*drikking på bar, injunktive normer [IN]\*drikking til måltid, IN\*drikking til fest, IN\*drikking hjemme, IN\*drikking hjemme hos venner, IN\*drikking på bar). Etter å ha satt inn interaksjonsleddene, var den totale variansen forklart av hele modellen 42,5%, [ $R^2 = ,425$ ,  $F(17, 1294) = 56,210$ ,  $p < ,001$ ] (tabell 7). De ti interaksjonsleddene ga en liten, men signifikant økning i forklart varians av alkoholkonsum (log), etter å ha kontrollert for variablene i steg 1 og 2 [ $\Delta R^2 = ,011$ ,  $\Delta F(10, 1294) = 2,576$ ,  $p < ,01$ ] (tabell 7).

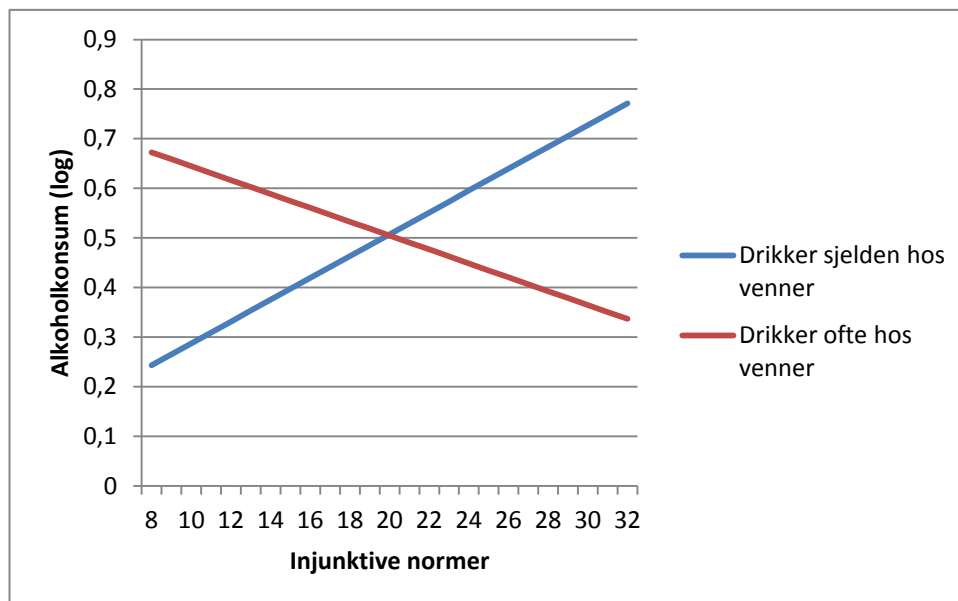
I den endelige modellen var det kun interaksjonen mellom injunktive normer og drikking hjemme hos venner som ga signifikant unikt bidrag ( $beta = -,089$ ,  $p < ,001$ ) (tabell 7), mens de andre interaksjonsleddene ikke var signifikante. Dette vil si at forholdet mellom injunktive normer og alkoholkonsum for menn i Malawi, modereres av drikking hjemme hos venner. Interaksjonseffekten indikerer at effekten av injunktive normer på alkoholkonsum

(log) er sterkere for de som sjelden drikker hjemme hos venner, sammenlignet med de som ofte drikker hjemme hos venner. Dette er illustrert i figur 1. Selv om effekten av injunktive normer tydelig var sterkere for de som sjelden drikker hjemme hos venner, indikerer ”simple slope analysis” at sammenhengen mellom injunktive normer og alkoholkonsum (log) var signifikant både for de som sjelden drikker hjemme hos venner [ $b = 0,021$  (0,005)  $beta = ,118$ ,  $p < ,001$ ] og for de som ofte drikker hjemme hos venner [ $b = -,031$  (0,006)  $beta = -0,074$ ,  $p < ,05$ ].

Tabell 7. Hierarkisk multipel regresjonsanalyse: effekten av normer og drikkesituasjoner på alkoholkonsum (log) ( $N = 1\ 312$ ).

Prediktorer	Alkoholkonsum (log)			
	$\beta$	$R^2$	$\Delta R^2$	$\Delta F$ ( $df1$ , $df2$ )
Modell 1		,052***	,052***	35,9(2,1309)***
Deskriptive normer (DN)	,111***			
Injunktive normer (IN)	,173***			
Modell 2		,413***	,361***	160,6 (5,1304)***
Deskriptive normer	,089***			
Injunktive normer	,026			
Måltid	-,022			
Fest	,051*			
Hjemme	,125***			
Hjemme hos venner	,207***			
Bar	,551***			
Modell 3		,425***	,011***	2,6 (10, 1294)***
Deskriptive normer	,086***			
Injunktive normer	,024			
Måltid	-,009			
Fest	,050*			
Hjemme	,125***			
Hjemme hos venner	,205***			
Bar	,564***			
DN * Måltid	,009			
DN * Fest	-,008			
DN * Hjemme	,016			
DN * Hjemme hos venner	-,006			
DN * Bar	,013			
IN * Måltid	-,002			
IN * Fest	-,008			
IN * Hjemme	-,037			
IN * Hjemme hos venner	-,089***			
IN * Bar	,004			

\* $p < ,05$ ., \*\*\* $p < ,001$ .



Figur 1. Grafisk fremstilling av "driking hjemme hos venner" som moderator for sammenhengen mellom injunktive normer og alkoholkonsum (log). Regresjonslinjer for injunktive normer og alkoholkonsum (log). Respondenter som sjelden ( $M - 1$  SD) og ofte ( $M + 1$  SD) drikker hjemme hos venner.

**Personer man drikker sammen med.** En hierarkisk multippel regresjonsanalyse ble brukt for å undersøke hovedeffekter og interaksjonseffekter på alkoholkonsum (log) (tabell 8). Deskriptive og injunktive normer ble satt inn som prediktorer i første steg av analysen, og forklarte 5,2% av variansen i alkoholkonsum (log) (tabell 8). De fire variablene for personer man drikker sammen med (mannlige familiemedlemmer, mannlige kollegaer/skolevenner, mannlige venner og alene) ble satt inn i steg 2 og forklarte i tillegg 35,3% av variansen i alkoholkonsum (log), etter å ha kontrollert for deskriptive og injunktive normer [ $\Delta R^2 = ,353$ ,  $\Delta F(4, 1308) = 193,783$ ,  $p < ,001$ ] (tabell 8). Alle de fire variablene for personer man drikker sammen med hadde signifikant positiv effekt på alkoholkonsum (log), der drikking med mannlige venner hadde størst unikt bidrag ( $beta = ,486$ ,  $p < ,001$ ), etterfulgt av drikking alene ( $beta = ,164$ ,  $p < ,001$ ), drikking med mannlige kollegaer/skolevenner ( $beta = ,104$ ,  $p < ,001$ ) og drikking med mannlige familiemedlemmer ( $beta = ,102$ ,  $p < ,001$ ).

Åtte mulige modereringseffekter ble testet i steg 3, ved å inkludere interaksjonsleddene i modellen (DN\*drikking med mannlige familiemedlemmer, DN\*drikking med mannlige kollegaer/skolevenner, DN\*drikking med mannlige venner, DN\*drikke alene, IN\*drikking med mannlige familiemedlemmer, IN\*drikking med mannlige kollegaer/skolevenner, IN\*drikking med mannlige venner, IN\*drikking alene). Etter å ha satt inn interaksjonsleddene, var den totale variansen forklart av hele modellen 41,9%, [ $R^2 = ,419$ ,  $F(14, 1300) = 67,877$ ,  $p < ,001$ ] (tabell 8). De åtte interaksjonsleddene ga en liten, men

signifikant økning i forklart varians i alkoholkonsum (log), etter å ha kontrollert for variablene i steg 1 og 2 [ $\Delta R^2 = ,014$ ,  $\Delta F(8, 1300) = 3,958$ ,  $p < ,001$ ] (tabell 8).

I den endelige modellen var det kun tre av de åtte interaksjonsleddene som hadde statistisk signifikant bidrag, der interaksjonen mellom injunktive normer og drikking alene hadde størst unikt bidrag ( $beta = -,054$ ,  $p < ,05$ ), fulgt av interaksjonen mellom injunktive normer og drikking sammen med mannlige kollegaer/skolevenner ( $beta = -,052$ ,  $p < ,05$ ) og interaksjonen mellom deskriptive normer og drikking sammen med mannlige kollegaer/skolevenner ( $beta = -,051$ ,  $p < ,05$ ) (tabell 8). De andre interaksjonsleddene ga ikke noe signifikant bidrag. Dette indikerer at forholdet mellom injunktive normer og alkoholkonsum for menn i Malawi, modereres av om man drikker alene og av om man drikker sammen med mannlige kollegaer/skolevenner. Forholdet mellom deskriptive normer og alkoholkonsum modereres kun av om man drikker sammen med mannlige kollegaer/skolevenner.

Interaksjonseffekten mellom injunktive normer og drikking alene, indikerer at effekten av injunktive normer på alkoholkonsum (log) er sterkere for de som sjelden drikker alene, sammenlignet med de som ofte drikker alene. Dette er illustrert i figur 2. Av figur 2 ser man at effekten av injunktive normer tydelig var sterkere for de som sjelden drikker alene, og "simple slope analysis" indikerer at assosiasjonen mellom injunktive normer og alkoholkonsum (log) kun var signifikant for de som sjelden drikker alene [ $b = 0,026$  (0,005)  $beta = ,149$ ,  $p < ,001$ ] og ikke signifikant for de som ofte drikker alene [ $b = 0,002$  (0,005)  $beta = ,011$ ,  $p > ,05$ ].

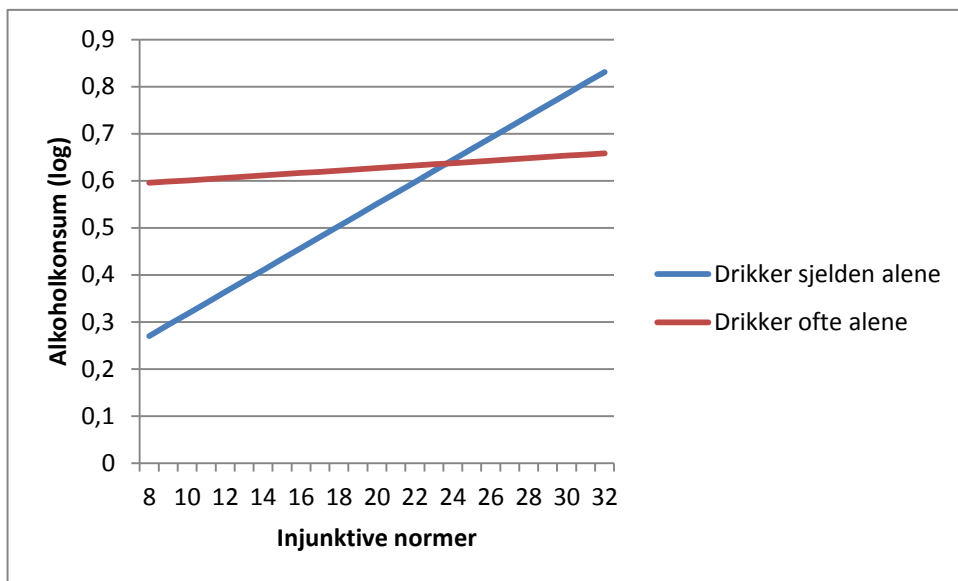
Interaksjonseffekten mellom injunktive normer og drikking sammen med mannlige kollegaer/skolevenner, indikerer at effekten av injunktive normer på alkoholkonsum (log) er sterkere for de som sjelden drikker sammen med mannlige kollegaer/skolevenner, sammenlignet med de som ofte drikker sammen med mannlige kollegaer/skolevenner. Dette er illustrert i figur 3. Av figur 3 ser man at effekten av injunktive normer tydelig var sterkere for de som sjelden drikker sammen med mannlige kollegaer/skolevenner, og "simple slope analysis" indikerer at assosiasjonen mellom injunktive normer og alkoholkonsum (log) kun var signifikant for de som sjelden drikker sammen med mannlige kollegaer/skolevenner [ $b = 0,027$  (0,005)  $beta = ,150$ ,  $p < ,001$ ] og ikke signifikant for de som ofte drikker sammen med mannlige kollegaer/skolevenner [ $b = 0,000$  (0,006)  $beta = ,003$ ,  $p > ,05$ ].

Interaksjonseffekten mellom deskriptive normer og drikking sammen med mannlige kollegaer/skolevenner, indikerer at effekten av deskriptive normer på alkoholkonsum (log) er sterkere for de som sjelden drikker sammen med mannlige kollegaer/skolevenner, sammenlignet med de som ofte drikker sammen med mannlige kollegaer/skolevenner. Dette er illustrert i figur 4. Av figur 4 ser man videre at effekten av deskriptive normer tydelig var sterkere for de som sjelden drikker sammen med mannlige kollegaer/skolevenner, og "simple slope analysis" indikerer at assosiasjonen mellom deskriptive normer og alkoholkonsum (log) kun var signifikant for de som sjelden drikker sammen med mannlige kollegaer/skolevenner [ $b = 0,033$  (0,009)  $beta = ,118$ ,  $p < ,001$ ] og ikke signifikant for de som ofte drikker sammen med mannlige kollegaer/skolevenner [ $b = 0,003$  (0,009)  $beta = ,011$ ,  $p > ,05$ ].

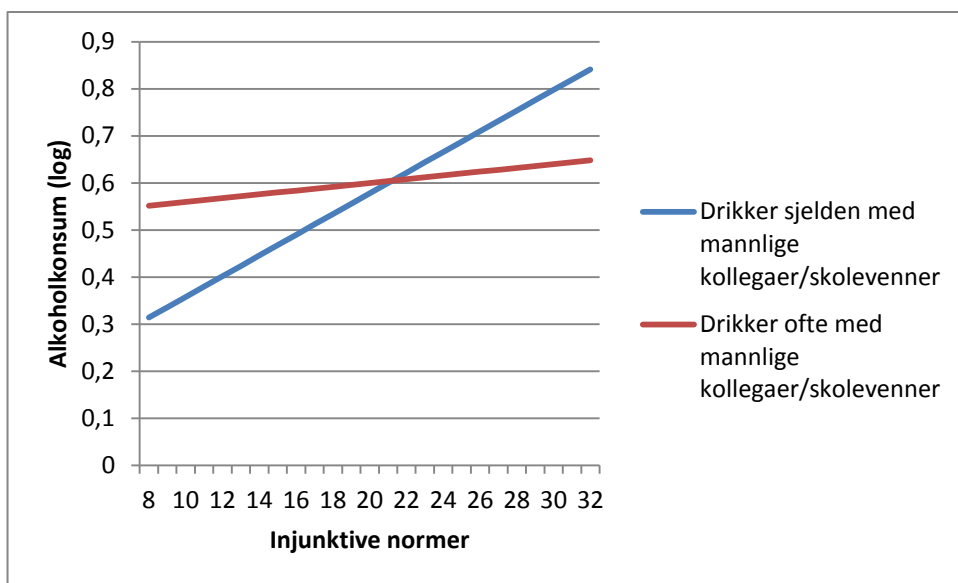
Tabell 8. Hierarkisk multipel regresjonsanalyse: effekt av normer og hvem man drikker sammen med på alkoholkonsum (log) (N = 1 315).

Prediktorer	Alkoholkonsum (log)			
	$\beta$	$R^2$	$\Delta R^2$	$\Delta F$ (df1, df2)
Modell 1		,052***	,052***	35,7 (2, 1312)***
Deskriptive normer (DN)	,111***			
Injunktive normer (IN)	,173***			
Modell 2		,405***	,353**	193,8 (4, 1308)***
Deskriptive normer	,065**			
Injunktive normer	,079***			
Mannlige familiemedlemmer	,102***			
Mannlige kollegaer/skolevenner	,104***			
Mannlige venner	,486***			
Alene	,164***			
Modell 3		,419***	,014***	4,0 (8, 1300)***
Deskriptive normer	,055*			
Injunktive normer	,080***			
Mannlige familiemedlemmer	,100***			
Mannlige kollegaer/skolevenner	,118***			
Mannlige venner	,489***			
Alene	,168***			
DN * mannlige familiemedlemmer	-,033			
DN * mannlige kollegaer/skolevenner	-,051*			
DN * mannlige venner	,037			
DN * alene	-,006			
IN * mannlige familiemedlemmer	-,036			
IN * mannlige kollegaer/skolevenner	-,052*			
IN * mannlige venner	-,021			
IN * alene	-,054*			

\* $p < ,05$ . \*\* $p < ,01$ . \*\*\* $p < ,001$ .

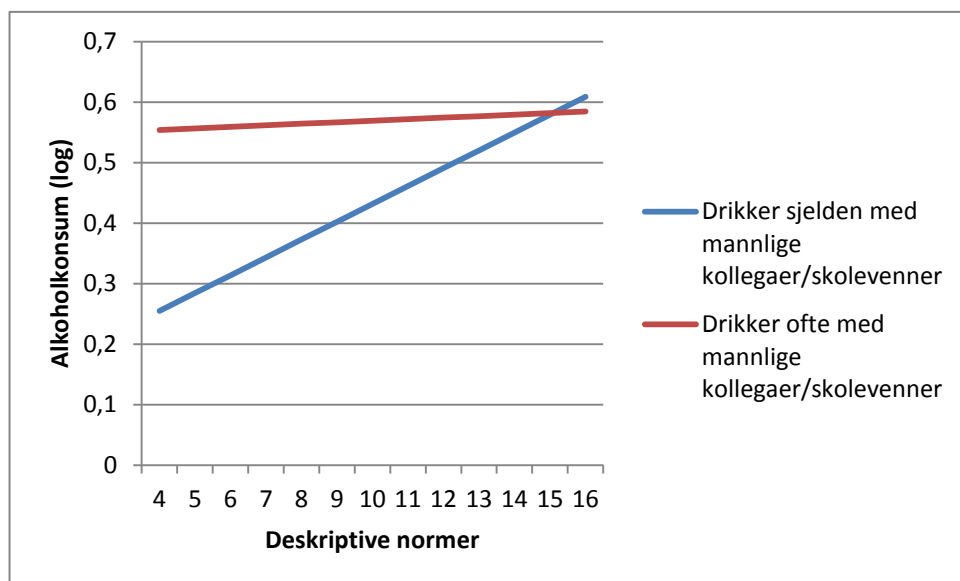


Figur 2. Grafisk fremstilling av "driking alene" som moderator for sammenhengen mellom injunktive normer og alkoholkonsum (log). Regresjonslinjer for injunktive normer og alkoholkonsum (log). Respondenter som sjelden ( $M - 1$  SD) og ofte ( $M + 1$  SD) drikker alene.



Figur 3. Grafisk fremstilling av "driking sammen med mannlige kollegaer/skolevenner" som moderator for sammenhengen mellom injunktive normer og alkoholkonsum (log). Regresjonslinjer for injunktive normer og alkoholkonsum (log). Respondenter som sjelden ( $M - 1$  SD) og ofte ( $M + 1$  SD) drikker sammen med mannlige kollegaer/skolevenner.





Figur 4. Grafisk fremstilling av "driking sammen med mannlige kollegaer/skolevenner" som moderator for sammenhengen mellom deskriptive normer og alkoholkonsum (log). Regresjonslinjer for deskriptive normer og alkoholkonsum (log). Respondenter som sjelden ( $M - 1$  SD) og ofte ( $M + 1$  SD) drikker sammen med mannlige kollegaer/skolevenner.

## Diskusjon

### Overordnet resultat

Som forventet tydet de foreløpige analysene på at menn drakk vesentlig mer enn kvinner, og at så få kvinner drakk at de ble utelatt fra studien. Problemstilling 1.1 ble bekreftet da både deskriptive og injunktive normer hadde positiv sammenheng med menn i Malawi sitt alkoholkonsum (log), hvor injunktive normer forklarte størst variasjon i alkoholkonsum. Problemstilling 1.2 ble svakt støttet da samme-kjønns deskriptive normer ble funnet å så vidt predikere alkoholkonsum (log) noe bedre enn motsatt-kjønns deskriptive normer. Problemstilling 1.3 ble avkreftet da målet på injunktive normer alene ble funnet å ha sterkere sammenheng med alkoholkonsum (log) sammenlignet med Ajzens (1985) mål på subjektive normer. Problemstilling 2.1 ble bekreftet da det ble funnet at det å drikke hjemme hos venner, det å drikke alene og det å drikke sammen med mannlige kollegaer/skolevenner modererer sammenhengen mellom injunktive normer og alkoholkonsum (log). Det å drikke sammen med mannlige kollegaer/skolevenner ble funnet å moderere forholdet mellom deskriptive normer og alkoholkonsum (log). Dette ved at normer får sterkere sammenheng med alkoholkonsum (log) for de som sjelden befinner seg i de ulike drikkekontekstene, sammenlignet med de som ofte gjør det.

## Bakgrunn for studien

Vår studie, med bakgrunn i ALMA-studien, er så langt forfatterne vet, den første av sitt slag og bidrar med viktig kunnskap om sosiale normers sammenheng med alkoholkonsum i et ikke-vestlig land. Mange studier har sett på sammenhengen mellom sosiale normer og alkohol, men da hovedsakelig blant vestlige studenter. Informasjon om hva som kan forklare hvordan og hvorfor mennesker drikker alkohol, i ulik grad og i ulike kontekster, vil være hensiktsmessig for helsefremmende intervensjoner og forebyggende tiltak.

I hvilken grad påvirker sosiale normer hvordan folk drikker alkohol? I hvilken grad kan vestlig forskning om alkoholkonsum og sosiale normer tilskrives befolkningen i land som Malawi, som kulturelt, sosialt og på samfunnsnivå skiller seg fra vestlige samfunn på flere områder? Man finner et tydelig lavere alkoholkonsum i Malawi sammenlignet med Europa og Nord-Amerika.

Våre analyser og problemstillinger har som hovedmål å avdekke 1) om det er noen sammenheng mellom deskriptive og injunktive normer og alkoholkonsum, samt 2) om kontekst har noen betydning for denne sammenhengen.

### **Problemstilling 1.1. Er det noen sammenheng mellom deskriptive og injunktive normer og alkoholkonsum (log) blant menn i Malawi? Hvilke av de to normene har eventuelt mest å si for alkoholkonsum (log)?**

Både deskriptive og injunktive normer hadde som forventet en positiv sammenheng med menn i Malawi sitt alkoholkonsum (log) og av de to normene var det injunktive normer som ble funnet å ha størst sammenheng (tabell 4).

**Teori.** Hvordan individets atferd påvirkes av andres atferd og godkjenning, her gjennom oppfattede deskriptive og injunktive normer, er i tråd med grunntanker innen sosial læringsteori (Bandura, 1977), hvor observasjonslæring vektlegges (Houghton & Roche, 2001). Hvor mye og hvor ofte man tror at andre drikker og i hvilken grad man tror andre godkjenner drikking anses for å være lært atferd, felles for en gruppe mennesker i et sosialt miljø (Houghton & Roche, 2001). Sosialkonstruktivismens forståelse av kunnskap, læring og oppfatning av virkeligheten som sosialt konstruert, oppstått og forsterket gjennom interaksjon med andre (Burr, 1995), bidrar og til å forklare normers påvirkning på atferd.

**Empiri.** Det at man finner en positiv sammenheng mellom deskriptive normer og alkoholkonsum er i tråd med funn fra andre studier (Borsari & Carey, 2003; Halim et al., 2012; Lee, Geisner, Lewis, Neighbors & Larimer., 2007). Når den oppfattede prevalensen av

andres drikkeatferd øker (økte deskriptive normer), øker også individets alkoholkonsum. Tidligere forskning finner i samsvar med våre funn at også injunktive normer har en positiv sammenheng med alkoholkonsum, hvor høye skårer på injunktive normer tilsier høyere alkoholkonsum for individet (Neighbors et al., 2011). Neighbors et al. (2007) fant i sin studie at deskriptive og injunktive normer var blant de beste prediktorene for studenters alkoholkonsum.

Det at det ble funnet at injunktive normer forklarer mer variasjon i alkoholkonsum sammenlignet med deskriptive normer støttes av noe tidligere forskning. Eksempelvis fant Borsari og Carey (2003) at injunktive normer hadde bedre prediktiv verdi i forhold til drikkeatferd sammenlignet med deskriptive normer. Våre funn motstrider likevel en rekke andre studier, som motsatt finner at deskriptive normer har størst sammenheng med alkoholkonsum (e.g. Larimer et al., 2004; Neighbors et al., 2008).

Forskning på injunktive normer har vært kritisert for å være mindre konsistent enn forskning på deskriptive normer, da særlig med bakgrunn i at operasjonalisering og målemetoder har variert i stor grad fra studie til studie (Larimer et al., 2004; Neighbors et al., 2008). Viktigheten av å undersøke deskriptive og injunktive normer separat, men i samme studie er presisert (White, Smith, Terry, Greensland & McKimmie, 2009; Borsari & Carey, 2003). Larimer et al. (2004) viser at man på denne måten kan sammenligne den prediktive effekten normene atskilt har på alkoholkonsum.

Det er også argumenter for at oppfattede deskriptive normer er lettere tilgjengelig for tolkning enn injunktive. Estimatet av deskriptive normer involverer informasjonsprosessene innkoding, lagring og gjenhenting av andres drikkeatferd basert på direkte observasjoner (Borsari & Carey, 2003). Estimatet av injunktive normer baseres på tilsvarende prosesser, men med bakgrunn i andres utsagn av aksept, eller tolkningen av uttalte holdninger ut i fra andres atferd. Det å kombinere ulike kilder av informasjon kan trolig lede til unøyaktige estimater av andres godkjenning av atferd og det er hevdet at oppfattelsen av injunktive normer er større gjenstand for mispersepsjon enn deskriptive normer (Borsari & Carey, 2003).

Lewis et al. (2010) påpeker at funn fra flere studier indikerer at særlig forholdet mellom injunktive normer og alkoholkonsum er avhengig av den normative referansegruppen som studeres og hvilken type alkoholkonsum som måles. Det blir blant annet påpekt at respondenten ikke alltid har klart for seg hvem nære, signifikante andre er (Neighbors et al.,

2008), noe som kan påvirke oppfattelsen av injunktive normer og styrken normen har på atferd.

Mange studier finner altså at deskriptive normer har størst prediksjonsverdi for alkoholkonsum sammenlignet med injunktive normer og fremlegger ulike argumenter for å forklare dette. Dette styrkeforholdet viser seg å være motsatt for vårt studie, der injunktive normer forklarer mer varians i alkoholkonsum sammenlignet med deskriptive normer.

Rimal og Real (2003) finner i sin studie at deskriptive normer ikke har noen prediktiv verdi for alkoholkonsum når andre faktorer ble inkludert i modellen. Dette ble ikke påvist i vår studie, men slike funn peker i retning av at forholdet mellom oppfattede deskriptive normer og egen drikking ikke alltid har like stor betydning som andre studier har antydnet (Borsari & Carey, 2003; Halim et al., 2012; Lee et al., 2007; Neighbors et al., 2007). Rimal og Real (2003) peker på muligheten for at deskriptive normer heller påvirker andre variabler som igjen påvirker alkoholkonsum, fremfor å predikere alkoholkonsum direkte. De argumenterer for at individet ikke opererer i et kognitivt vakuum hvor de utelukkende imiterer andres atferd, men at en vurdering av fordeler, ulemper og konsekvenser forekommer samtidig.

En økende forskningsbase finner at deskriptive og injunktive normer ofte uavhengige av hverandre kan predikere atferd. Flere studier finner at når normer ble gjort tydelige, har injunktive normer en bredere og mer varig effekt på atferd sammenlignet med deskriptive normer (Cialdini et al., 1990; Larimer et al., 2004; Reno et al., 1993). Kan det være slik at oppfattelsen av injunktive normer generelt er lettere tilgjengelig for observasjon og tolkning enn det deskriptive normer er for befolkningen i Malawi?

Alkoholkonsumet i Malawi er lavt, særlig sammenlignet med vestlige land (Kabiru et al., 2010). Deskriptive normer om alkoholkonsum kan derfor tenkes å være mindre tilgjengelig for menn i Malawi, gjennom manglende direkte observasjoner av alkoholkonsum, sammenlignet med USA og Europa, hvor alkoholkonsumet regnes for å være høyt, og det å gå ut å drikke en synlig del av kulturen. Oppfattelse og synlighet av injunktive normer kan derimot gjennom mulig tydelige, uttale moralske regler og snakk omkring sosiale sanksjoner rettet mot alkoholkonsum, tenkes å være lettere tilgjengelig og stå sterkere i Malawi. Det påviste faktum at svært få kvinner i landet drikker alkohol, indikerer tydelige sosiale normer for kvinners rolle og forventede atferd. Det kan i denne sammenheng tenkes at sosial aksept knyttet til hvordan man oppfører seg, og slik injunktive normers gjennomslagskraft, står sterkt og har stor betydning for alkoholkonsum blant malawiere.

Det er også vist at noen mennesker tenderer til å være mer normativt kontrollert enn andre (Fekadu & Kraft, 2002). Studier har rapportert om relativt sterke sammenhenger mellom det kollektive selvet (versus det individuelle selvet) og normer som omhandler persepsjonen av om signifikante andre godkjennelser ens atferd (Fekadu & Kraft, 2002). Afrikanske land regnes for å ha en sterkere kollektivistisk kultur sammenlignet med vestens fokus på individualitet (Fekadu & Kraft, 2002), noe som også kan være med på å forklare hvorfor injunktive normer har større betydning for alkoholkonsum blant menn i Malawi sammenlignet med deskriptive normer.

**Problemstilling 1.2. Vil samme-kjønns deskriptive normer ha større sammenheng med menn i Malawi sitt alkoholkonsum (log) sammenlignet med et mål på motsatt-kjønns deskriptive normer?**

Det ble funnet at målet på samme-kjønns deskriptive normer hadde noe større sammenheng med menn i Malawi sitt alkoholkonsum (log) sammenlignet med målet på motsatt-kjønns deskriptive normer. Av regresjonsanalysen fremkommer det dog at forskjellen mellom de to beta-verdiene er svært liten (tabell 5), i tillegg til at det samlede målet på deskriptive normer ut i fra korrelasjonsmatrisen (tabell 3) viste seg å ha sterkere sammenheng med alkoholkonsum (log), sammenlignet med de to kjønns-spesifiserte (samme- og motsatt-kjønns) deskriptive normene.

**Teori.** Det kan tenkes at personer som identifiserer seg sterkt med sitt kjønn i større grad påvirkes av kjønns-spesifiserte normer enn individer som i mindre grad identifiserer seg med sitt kjønn. Dette er i tråd med konformitetsprinsippet (Sherif, 1973), sosial identitetsteori (Tajfel & Turner, 1985) og selvkategoriseringsteori (Turner et al., 1987). En innarbeidet sosial identitet hevdes å regulere atferd og skaper konformitet til eksisterende normer og normativ gruppeatferd (Hogg & Vaughan, 2002). I tråd med kjønnsforskjellene knyttet til alkoholkonsum i Malawi kan det tenkes at menn i større grad identifiserer seg med andre menns drikkeatferd enn med kvinners ved at alkohol er mer relatert til menns identitet.

**Empiri.** Til dels i tråd med våre funn foreligger det empirisk støtte for at mål på kjønns-spesifiserte deskriptive normer har sterkere sammenheng med alkoholkonsum blant studenter sammenlignet med mål på kjønns-uspesifiserte deskriptive normer (Neighbors et al., 2010). Referansegrupper som ungdom er nært knyttet til eller identifiserer seg med, er funnet å være mer relevant og har større innvirkning på ungdommenes persepsjon og atferd sammenlignet med fjernere referansegrupper (Neighbors et al., 2010). Det at normer fra

proksimale eller nære referansegrupper har sterkere sammenheng med atferd enn normer for mer distale eller fjerne referansegrupper har bred støtte i forskningslitteraturen (e.g. Borsari & Carey, 2003; Halim et al., 2012; Lewis et al., 2010).

I våre analyser fremkommer det at det samlede målet på deskriptive normer korrelerer sterkere med alkoholkonsum sammenlignet med de to adskilte konstruktene (samme- og motsatt-kjønns deskriptive normer) (tabell 3). Dette funnet står i motsetning til studiene som finner støtte for at kjønns-spesifiserte sosiale normer har en sterkere sammenheng med individers alkoholkonsum sammenlignet med kjønns-uspesifiserte sosiale normer.

Man finner i litteraturen likevel tydelige indikasjoner på at kjønns-spesifiserte normer har sterkest sammenheng med kvinners alkoholkonsum, mens menn i større grad påvirkes av normer for begge kjønn (e.g. Borsari & Carey, 2003; Lewis & Neighbors, 2007). Årsaken til at det samlede målet på deskriptive normer har sterkere sammenheng med alkoholkonsum sammenlignet med de to atskilte målene kan mulig skyldes at kvinner ble utelatt fra vår studie. Dersom kvinner hadde vært inkludert i analysene er det grunn til å tro at samme-kjønns deskriptive normer hadde hatt sterkere sammenheng for kvinner enn for menn sammenlignet med motsatte-kjønns deskriptive normer. Dette særlig med tanke på det tydelige kjønns skillet i forhold til alkoholkonsum og de manglende oppgitte anledninger hvor menn i Malawi oppga å drikke sammen med kvinner eller i kjønnsmiksedde kontekster.

Mangelen på mulighet for direkte observasjoner av kvinners drikkeatferd kan på denne måten være årsak til at det samlede målet på deskriptive normer gir en sterkere sammenheng med mennenes alkoholkonsum. Borsari og Carey (2003) peker på at menn generelt er synlige i drikkesituasjoner sammenlignet med kvinner og at både menn og kvinner på denne måten sterkere observerer deskriptive normer om alkoholbruk gjeldende for menn.

Tidligere forskning har foreslått at kjønns-uspesifiserte drikkenormer har mindre å si for kvinner sammenlignet med for menn, da generelle drikkenormer kan tenkes å bli oppfattet som ”mannlige” både av menn og kvinner (Lewis & Neighbors, 2006). Muligheten for at alkoholkonsum og tilknyttede drikkenormer generelt vurderes å gjelde for menn i Malawi kan og være en plausibel forklaring på at det samlede målet på deskriptive normer har sterkest sammenheng med menns alkoholkonsum. Generelle oppfattede deskriptive drikkenormer, uten å skille mellom kjønn, kan av denne grunn tenkes å gi et bedre mål på alkoholkonsum sammenlignet med et kjønns spesifisert mål på deskriptive normer.

Det kan på samme tid være slik at menn i Malawi i like stor grad påvirkes av oppfattede deskriptive normer fra både menn og kvinner man kjenner, og at dette er årsaken til at det samlede målet på deskriptive normer har sterkere sammenheng med deres alkoholkonsum. Oppfattede deskriptive normer om kvinners lave alkoholkonsum og oppfattede deskriptive normer om menns noe høyere konsum kan slik tenkes å utfylle hverandre i det helhetlige bildet av hvor ofte og hvor mye menn tror at andre man kjenner drikker alkohol.

**Problemstilling 1.3. Vil subjektive normer (Ajzen, 1985) ha større sammenheng med menn i Malawi sitt alkoholkonsum (log) sammenlignet med injunktive normer?**

Av regresjonsanalysen ble det funnet at kun injunktive normer hadde signifikant positiv sammenheng med menn i Malawi sitt alkoholkonsum (log), mens subjektive normer som operasjonalisert av Ajzen (1985) viste seg å ikke ha det (tabell 6). Til tross dette er det verdt å nevne at begge normene i korrelasjonsmatrisen (tabell 3) viser positiv signifikant sammenheng med alkoholkonsum, der injunktive hadde sterkest.

**Teori og empiri.** Ut i fra TPB, skulle man teoretisk sett kunne forvente at subjektive normer har større betydning for atferd enn injunktive normer. Likevel har subjektive normer som operasjonalisert av Ajzen i TPB (1985) i flere studier funnet å ha en noe begrenset prediktiv verdi for intensjon om atferd. Forholdet mellom subjektive normer og atferdsintensjoner regnes generelt for å være det svakeste i TPB (Ajzen, 1985) sammenlignet med styrken på forholdet mellom holdninger-intensjon og opplevd atferdskontroll-intensjon (Armitage & Conner, 2001).

I likhet med oss, undersøkte Wood et al. (1992) om injunktive normer multiplisert med individets motivasjon til å etterkomme referansens forventninger kunne øke den forklarte variansen i alkoholkonsum, utover den prediktive verdien til injunktive normer alene. I samsvar med våre funn ble det også her funnet at multiplikasjonen med den normative vurderingen om hvorvidt andre godkjenner ens atferd, ekvivalent til subjektive normer (Ajzen 1985), ikke tiller noe forklaringsverdi utover injunktive normer (Wood et al., 1992).

En forklaring på subjektive normers begrensede sammenheng med intensjon om atferd, så vel som faktisk atferd, er at normer har en viktig sammenheng med atferd men at det må konseptualiseres på en annen måte enn som subjektive normer i TPB (White et al., 2009).

En av de dominerende retningen innen den anbefalte rekonseptualiseringen av sosial påvirkning på menneskers atferd, er nettopp Cialdini et al. (1990) sitt skille mellom

deskriptive og injunktive normer, og viktigheten av at disse undersøkes atskilt men i samme studie, der informasjon om normers påvirkning på atferd søkes (White et al., 2009). Flere studier har funnet at både deskriptive og injunktive normer viser en uavhengig påvirkning på intensjon om atferd, sterkere enn påvirkningen av variablene i TPB (Beck & Ajzen, 1991; Conner & McMillan, 1999, Manstead, 2000; Parker, Manstead & Stradling, 1995; Sheeran & Orbell, 1999). Det er også sterke argumenter for å inkludere deskriptive normer i TPB for å øke modellens prediktive kraft (Rivis & Sheeran, 2003).

Park og Smith (2007) peker på den eksisterende uenigheten omkring hvorvidt subjektive normer (Ajzen, 1985), injunktive normer og deskriptive normer er distinkte fra hverandre eller ikke og at denne klargjøringen må prioriteres i forskningsfeltet. Denne manglende klarheten, særlig omkring skillet mellom subjektive og injunktive normer er stadig påpekt i forskningslitteraturen (Reno et al., 1993; Rimal & Real, 2003; Rimal, 2008 etc.) Subjektive normer (Ajzen, 1985) sidestilles ofte med injunktive normer (Larimer et al., 2004; Neighbors et al., 2007; Neighbors et al., 2011). De to normbegrepene kan som nevnt forstås som konseptuelt like, men som operasjonelt forskjellige tydeligst da injunktive normer ikke inkluderer multiplikasjonen med individets motivasjon til å etterkomme referansens forventninger. Rimal og Real (2005) er blant de få som forsøker å skille mellom begrepene ved å hevde at individet kan utføre en atferd fordi de tror viktige andre forventer at de skal gjøre det (subjektive normer), eller fordi det å avstå fra atferden fører til sosiale sanksjoner (injunktive normer). Slike forsøk gjort på å skille mellom de to like begrepene bidrar likevel ikke til en helhetlig, klar forståelse, mulig heller til mer forvirring noe som tydelig kommer fram i forskningslitteraturen.

Injunktive og subjektive normer deler naturlig nok mye felles betydning da begge begrepene dreier seg om oppfattet sosialt press om å få godkjenning eller unngå å møte sanksjoner fra signifikante andre ved å utføre en atferd (Rivis & Sheeran), og kun skilles ved inklusjonen/utelatelsen av individets motivasjon til å etterfølge referansens forventninger. Det at subjektive og injunktive normer har et betydningsfullt, felles innhold gjør høyst trolig at de gjennom analyser har mye delt varians.

I denne studien måles subjektive normer som operasjonalisert av Ajzen (1985) ved å multiplisere skalaen for injunktive normer opp mot målet på individets motivasjon til å etterfølge referansens forventninger. Hvorvidt denne operasjonaliseringen av konstruktet subjektive normer tilsvarer Ajzens (1985) kan kritiseres, men med forskningslitteraturen som



bakgrunn, ser man begrepene som operasjonelt skilt ved inkluderingen eller utelatelsen av motivasjon til å etterfølge referansens forventninger. Tolkningen av vårt resultat vil kortfattet være at individets motivasjon til å etterkomme referansens forventninger ikke tillegger noe forklaringsverdi utover oppfatningen av referansegruppens aksept av alkoholkonsum (injunktive normer).

Det er og viktig å trekke inn at subjektive normer som operasjonalisert av Ajzen (1985) er konstruert for å ha påvirkning på atferd gjennom atferdsintensjoner. I vår studie måles atferd direkte, gjennom oppgitt alkoholkonsum (log). Det kan tenkes at mangelen på et mål om intensjoner fjerner noe av effekten subjektive normer kunne ha hatt på alkoholkonsum. Spørsmålet man kan stille seg er om det i det hele tatt er mulig å sammenligne effekten subjektive og injunktive normer har på alkoholkonsum, da subjektive normer er operasjonalisert for å ha effekt på intensjon, fremfor direkte atferd.

TPB omtales gjerne som en helhetlig og fullstendig modell nok til å kunne predikere all sosial atferd. Dersom det skulle være andre forhold som har sammenheng med atferdsintensjoner og direkte atferd, hevdes disse å ha påvirkning gjennom de eksisterende variablene i TPB (Conner & Armitage, 1998). Våre funn strider i mot slike tanker om suvereniteten ved TPB.

### **Problemstilling 2.1. Vil kontekst (drikkesituasjoner og personer man drikker sammen med) påvirke sammenhengen mellom deskriptive og injunktive normer og alkoholkonsum (log) blant menn i Malawi (moderering)?**

Et av formålene ved denne studien var å avdekke om kontekst har noen betydning for forholdet mellom sosiale normer og alkoholkonsum, noe som ble gjort ved å undersøke om kontekst (drikkesituasjoner og personer man drikker med) modererte sammenhengen mellom deskriptive og injunktive normer og alkoholkonsum (log).

**Drikkesituasjoner.** Relatert til ulike drikkesituasjoner ble det funnet at det å drikke til måltid, fest, hjemme, hjemme hos venner og på bar hadde positiv sammenheng med menn i Malawi sitt alkoholkonsum (log), der drikking på bar hadde størst sammenheng (tabell 3). Som tidligere nevnt ble variablene drikking på jobb og restaurant fjernet fra analysene da disse kontekstene hadde liten sammenheng med alkoholkonsum. At bar ble funnet å være relatert til høyt konsum og restaurant blant drikkesituasjonene med lavest konsum, er konsistent med tidligere forskning (Kairouz & Greenfield, 2007).

***Injunktive normer \* drikking hjemme hos venner.*** Det ble funnet at forholdet mellom injunktive normer og alkoholkonsum (log) for menn i Malawi, modereres av om man drikker hjemme hos venner (tabell 7). ”Simple slope analysen” av interaksjonseffekten indikerte at effekten av injunktive normer på alkoholkonsum (log) var sterkere for de som sjelden drakk hjemme hos venner sammenlignet med de som ofte drakk hjemme hos venner, selv om effekten var signifikant for begge gruppene. Av figur 1 fremkommer det at ved lave injunktive normer (lite aksept) har de som ofte drikker hjemme hos venner høyere alkoholkonsum enn de som sjelden drikker hjemme hos venner. Videre fremkommer det at høye injunktive normer (høy aksept) fører til mer drikking for de som sjelden drikker hjemme hos venner og til mindre drikking for de som ofte gjør det (figur 1).

Hvor hyppig menn i Malawi drikker hjemme hos venner har altså innvirkning på injunktive normers sammenheng med alkoholkonsum. En mulig forklaring kan være at de som sjelden drikker hjemme hos venner vurderer konteksten som mer ukjent sammenlignet med de som ofte drikker hjemme, og blir derfor mer mottakelige for hva andre anerkjenner som akseptabel atferd (alkoholkonsum) og vil i større grad tilpasse seg de injunktive normene i gruppen. Det å tilpasse seg gruppens normer kan tenkes å føre til at man blir invitert tilbake, noe som motiveres av behovet for tilhørighet. For de som sjelden drikker hjemme hos venner kan de få anledningene mulig representere en spesiell hendelse (e.g. selskap) med tilknyttede sterke injunktive normer der det forventes at alle drikker. For de som ofte drikker hjemme hos venner vil konteksten trolig ikke representere en spesiell anledning, og det er ikke sikkert at normen for hva som regnes som passende atferd oppfattes som sterk. Situasjonen vil trolig oppfattes som kjent og trygg, der persepsjon av hva andre anerkjenner som akseptabelt sannsynlig tilsvarer egen atferd, og er så innlært at man ikke tenker over det.

**Personer man drikker sammen med.** Relatert til personer menn i Malawi drikker med ble det funnet at det å drikke sammen med mannlige venner, mannlige familiemedlemmer, mannlige kollegaer/skolevenner og alene hadde en positiv sammenheng med alkoholkonsum (log), der drikking med mannlige venner hadde størst sammenheng (tabell 3). Som tidligere nevnt ble drikking sammen med kvinnelig venner, kvinnelig familiemedlemmer, kvinnelig kollegaer/skolevenner og kone fjernet fra analysene, da disse variablene hadde lav sammenheng med menn i Malawi sitt alkoholkonsum (log). Generelt viser funnene at menn i Malawi nærmest utelukkende drikker sammen med andre menn eller alene. Det at menn gjerne drikker med andre menn er i tråd med annen forskning, og er av

stor interesse da Aitken og Jahoda (1983) fant at menn som drikker med bare menn drikker mer enn menn som drikker i kjønnsmixede grupper. Senchak, Leonard og Greene (1998) fant tilsvarende at tilstedeværelsen av kvinner var assosiert med lavere konsum blant menn. Som nevnt er det vist at kvinner fra husholdningsparene i Malawi nesten ikke drikker, og ble utelatt fra analysene.

Relatert til om personer man drikker sammen med moderer sammenhengen mellom sosiale normer og alkoholkonsum (log), ble det i vår studie funnet tre interaksjonseffekter. Sammenhengen mellom injunktive normer og alkoholkonsum (log) modereres av om man drikker alene eller sammen med mannlige kollegaer/skolevenner, og sammenhengen mellom deskriptive normer og alkoholkonsum (log) modereres av om man drikker sammen med mannlige kollegaer/skolevenner (se tabell 8).

***Injunktive normer \* drikking alene.*** Det ble funnet at sammenhengen mellom injunktive normer og menn i Malawi sitt alkoholkonsum (log) modereres av om man drikker alene. ”Simple slope analysen” av interaksjonseffekten viste at sammenhengen kun var signifikant for de som sjelden drakk alene og ikke for de som ofte drakk alene. Av figur 2 ser man at de som ofte drikker alene generelt har et høyere alkoholkonsum (log) enn de som sjelden drikker alene, i tillegg til at alkoholkonsumet blant de som ofte drikker alene forblir relativt uendret tross økning i den injunktive normen. Man ser derimot at de som sjelden drikker alene drikker mindre når den injunktive normen er lav, og at de drikker mer når den injunktive normen er høy (figur 2). Det ser altså ut til at de som ofte drikker alene drikker mye uavhengig den injunktive normen, mens de som sjelden drikker alene kun drikker mye når den injunktive normen er høy (figur 2).

En mulig forklaring på dette kan være at de som ofte drikker alene trolig legger mindre vekt på og er mindre mottakelig for hva andre anerkjenner som akseptabel atferd. Videre kan man forvente at personer som ofte drikker alene trolig har mindre kontakt med andre, og derfor blir mindre eksponert for normer. Dette kan mulig lede til at de ikke oppfatter hva andre anser som akseptabelt, og i den grad de gjør det, vil de trolig ikke bruke normen som referanse for å justere egen atferd av den enkle grunn at de ikke bryr seg om andres aksept. I denne sammenheng argumenterer Clausen et al. (2009) for at ethvert konsum av alkohol i land med høy avholdenhet vil være et avvik fra etablerte sosiale normer. Blant de som sjelden drikker alene kan man forvente at oftere er sammen med andre, og derfor legger mer vekt på hva andre anerkjenner som akseptabel atferd og i større grad vil følge oppfattede normer.

***Injunktive normer \* drikking sammen med mannlige kollegaer/skolevenner.*** Det ble funnet at sammenhengen mellom injunktive normer og menn i Malawi sitt alkoholkonsum (log) modereres av om man drakk sammen med mannlige kollegaer/skolevenner, der ”simple slope analysen” indikerte at sammenhengen kun var signifikant for de som sjelden gjorde det og ikke signifikant for de som ofte gjorde det. Av figur 3 ser man at de som ofte drikker sammen med mannlige kollegaer/skolevenner generelt har et høyere alkoholkonsum (log) enn de som sjelden gjør det, og at deres alkoholkonsum er relativt uendret tross økning i den injunktive normen. Derimot ser man at de som sjelden drikker sammen med mannlige kollegaer/skolevenner drikker mindre enn de som ofte drikker sammen med mannlige kollegaer/skolevenner når den injunktive normen er lav, men drikker mer enn de som ofte gjør det når den injunktive normen er høy (figur 3). Det ser altså ut til at de som ofte drikker sammen med mannlige kollegaer/skolevenner, tilsvarende de som ofte drikker alene, drikker mye uavhengig av den injunktive normen, mens de som sjelden drikker i en slik kontekst kun drikker mye når den injunktive normen er høy (figur 3).

Hvorfor injunktive normer kun har noe å si for de som sjelden drikker sammen med mannlige kollegaer/skolevenner, og ikke for de som ofte gjør det samme, kan tenkes å skyldes samme årsaker som hvorfor injunktive normer har sterkere sammenheng med alkoholkonsum blant de som sjelden drikker hjemme hos venner sammenlignet med for de som ofte drikker hjemme hos venner. Når man en sjelden gang kommer i en drikkesituasjon sammen med kollegaer/skolevenner vil man trolig i større grad strebe etter å passe inn. Persepsjon av hva man tror andre oppfatter som akseptabelt vil være viktig, og man vil i større grad forsøker å etterfølge den antatte drikkenormen. Tilsvarende for de som ofte drikker hjemme hos venner vil man kunne forvente at også de som ofte drikker sammen med kollegaer/skolevenner er tryggere i situasjonen, og i mindre grad påvirkes av gruppens injunktive normer. De som ofte drikker sammen med mannlige kollegaer/skolevenner har trolig allerede fått aksept og anerkjennelse og det kan tenkes at de har etablert drikkemønsteret og normene i gruppen som sine egne. Videre kan man forvente at dersom man sjelden drikker sammen med mannlige kollegaer/skolevenner vil situasjoner der man først gjør det mulig representere en mer spesiell anledning (e.g. julebord), der de injunktive normene for hva som anerkjennes som passende er sterkere ved at det i større grad forventes at alle drikker.

***Deskriptive normer \* drikking sammen med mannlige kollegaer/skolevenner.*** Det ble funnet at sammenhengen mellom deskriptive normer og menn i Malawi sitt

alkoholkonsum (log) modereres av om man drikker sammen med mannlige kollegaer/skolevenner, der "simple slope analysen" indikerte at sammenhengen kun var signifikant for de som sjelden gjør det og ikke signifikant for de som ofte gjør det. Av figur 4 ser man at de som ofte drikker sammen med mannlige kollegaer/skolevenner har et høyere alkoholkonsum (log) enn de som sjeldent gjør det, og at deres alkoholkonsum er relativt uendret tross økning i den deskriptive normen. Derimot ser man at de som sjelden drikker sammen med mannlige kollegaer/skolevenner drikker mindre enn de som ofte gjør det når den deskriptive normen er lav, men drikker omtrent like mye som de som ofte drikker sammen med mannlige kollegaer/skolevenner når den deskriptive normen er høy (figur 4). Det ser altså ut til at de som ofte drikker sammen med mannlige kollegaer/skolevenner drikker mye uavhengig den deskriptive normen, mens de som sjeldent gjør det kun drikker mye når den deskriptive normen er høy (figur 4).

Hvorfor betydningen av deskriptive normer er viktigere for dem som sjeldent drikker med mannlige kollegaer/skolevenner enn for de som ofte drikker sammen med de samme menneskene, kan ha med å gjøre at de som sjeldent gjør det trolig kun vil gå ut med kollegaer og drikke selv ved viktigere og festlige anledninger, der nesten samtlige menn vil drikke. Derimot vil de som ofte går ut med kollegaer trolig ha noen turer ut der de selv ikke drikker siden de så ofte går ut, og derfor får deskriptive normer svakere sammenheng med drikking.

**Generell diskusjon om funn til problemstilling 2.1.** Samlet indikerer funnene at drikkekontekst (drikkesituasjoner og personer man drikker sammen med) har en viktig innvirkning på sammenhengen mellom sosiale normer og menn i Malawi sitt alkoholkonsum, i tråd med tidligere forskning (Demers et al., 2002; Neighbors, Oster-Aaland, et al., 2006; Ward, 2011). Ward (2011) argumenterer for at sammenhengen kontekst har med sosiale normer og alkoholkonsum har en teoretisk forankring i Banduras (1977) resiproke prosess av vikarierende læring. Dette fordi normer er avhengig av sosial interaksjon i en kontekst for at de skal kunne eksistere og operere på atferd (alkoholkonsum), ved at normer læres (Ward, 2011). Et individ kan vanskelig skape eller forsterke sosiale normer om alkohol på egenhånd. I stedet må personen utvikle normene i en kontekst av sosial interaksjon, der andres holdninger og atferd er tilstede (Ward, 2011). I samspill med andre oppfatter og tolker individet den sosiale normen som igjen påvirker ens holdninger og atferd. Med tid vil individet utvikle og tilpasse sine egne holdninger og atferd om alkoholbruk, som igjen vil fungere normgivende for andre personer. Resultatet av denne resiproke prosessen omtales

som vikarierende læring (Bandura, 1977) og fungerer som en metode der normer påvirker alkoholbruken til personer som interagerer med hverandre i en kontekst.

### **Implikasjoner for helseforebyggende kampanjer**

Funn fra denne studien har direkte implikasjoner for utforming av helseforebyggende kampanjer rettet mot å redusere alkoholkonsum blant menn i Malawi. Studien er konsistent med tidligere forskning ved at våre funn presiserer viktigheten av normer som prediktor for drikking, samt at kontekst spiller inn på denne sammenhengen.

**Fokus på injunktive normer.** Bruk av sosiale normer i forebygging av alkoholkonsum har sterk støtte, der logikken går ut på å korrigere mispersepsjon av de oppfattede normene (Borsari & Carey, 2003). Selv om det fortsatt gjenstår en del for å avdekke hva overestimering av andres prevalens av drikking resulterer i har intervensjonsstudier konsistent funnet at reduksjon i normativ mispersepsjon også reduserer drikking (Borsari & Carey, 2000). Tidligere har slike intervensjoner særlig hatt fokus på deskriptive normer (e.g., Borsari & Carey, 2000; 2003; Neighbors et al., 2011). Det er uklart om lignende endringer skjer ved injunktive normer, da noen studier finner at endring i injunktive normer reduserer alkoholkonsum mens andre studier ikke finner dette (Borsari & Carey, 2003). Da våre funn indikerer at injunktive normer har mer å si for menn i Malawi sitt alkoholkonsum enn deskriptive normer, vil inkludering av injunktive normer i forebyggende kampanjer rettet mot å redusere alkoholkonsum være av stor relevans. En påfølgende evaluering av studiens funn for bruk i eventuelle forebyggende tiltak blir derfor sentralt og interessant. Tidligere forskning har funnet at injunktive normer har en mer kompleks og robust påvirkning på atferd enn deskriptive normer (Cialdini et al., 1990; Reno et al., 1993). I tillegg er det funnet at injunktive normer har sterkere langtidsvirkning på atferd enn deskriptive normer (Larimer et al., 2004).

**Kontekst.** Funnene indikerer at ulike kontekster er sentrale for menn i Malawi sin drikking, noe som også bør tas hensyn til ved utforming av forebyggende intervensjoner. Av ulike drikkesituasjoner kan bar forstås som en høyrisikosituasjon, og restaurant og jobb som lavrisikosituasjoner for alkoholkonsum.

**Kampanjer rettet mot menn.** Vår studie har hovedsakelig relevans for fremtidig kampanjer rettet mot å redusere alkoholkonsum blant menn i Malawi, da kvinner ikke ble inkludert. I tråd med dette er det tidligere blitt vist at slike kampanjer har hatt størst effekt på menn og mindre effekt på kvinner (Lewis & Neighbors, 2007). Våre funn støtter Lewis og

Neighbors (2004) idé om at intervensjoner som inkluderer normativ tilbakemelding for å redusere alkoholkonsum bør administreres forskjellig for menn og kvinner. Dette med bakgrunn i våre data som indikerer at normativ informasjon rettet mot menn bør være kjønnsuspesifisert (i hvert fall ved fokus på deskriptive normer), men tidligere forskning har pekt i retning av at dette trolig er annerledes for kvinner (Borsari & Carey, 2003).

### **Begrensninger**

**Validitet ved selvrapporing.** Våre funn er basert på selvrapporeringsdata, noe som åpner for potensielle problemer og feiltolkninger. Validiteten av selvrapporing i studier på alkohol har lenge vært tema for debatt, men noen studier indikerer også at denne metoden ikke nødvendigvis er så problematisk som en del av kritikken tilsier (Midanik, 1988). Frem til en bedre standard er funnet er det sannsynlig at man også i fremtiden kommer til å fortsette å ta i bruk selvrapporing i studier på alkohol.

**Retrospektiv måling av alkohol.** En annen begrensning er at alkoholkonsum ble målt gjennom retrospektiv selvrapporing der deltagere ble bedt om å huske tilbake og oppgi hvor mye og hvor ofte de har drukket alkohol det siste året. Denne type måling kan by på potensielle problemer ved at deltagere overestimerer eller underestimerer nivå og hyppighet av alkohol på grunn av feilaktig hukommelse eller sosial ønskverdighet. Problemet med underrapportering ved selvrapporing av alkoholkonsum er et velkjent problem (Grønkjær et al., 2010), og det kan antas at respondentene sannsynlig konsumerer større mengder alkohol enn det som rapporteres.

**Generaliserbarhet.** Alle respondentene i vår studie var menn i Malawi fra husholdningspar der minst en av partene hadde drukket alkohol det siste året. Resultatet vil derfor ikke kunne generaliseres til avholdspersoner eller til kvinner. Det er uklart i hvilken grad funnene kan generaliseres til andre land i Afrika eller andre kontinenter. I denne sammenheng er det verdt å nevne at våre funn samsvarer med mye av den tidligere forskningen gjort i vestlige land, noe som peker i retning av at det trolig er mange av de samme normative mekanismene som opererer omkring alkoholkonsum. Det at det ble funnet at både injunktive og deskriptive normer har sammenheng med alkoholkonsum, i tillegg til at kontekst også spiller en rolle for denne sammenhengen, samsvarer med tidligere forskning (e.g. Borsari & Carey, 2003; Cullum et al., 2012; Kairouz & Greenfield, 2007).

**Begrensninger ved spørreskjema.** Som nevnt har tidligere studier vist at man tenderer til å overvurdere både hvor mye man tror andre drikker og hvor mye man tror andre

anerkjenner drikking, hvor denne mispersepsjonen konsistent har vist seg å ha sammenheng med mer drikking hos individet selv (Borsari & Carey, 2003). Mispersepsjon hadde vært interessant å undersøke også blant menn i Malawi, for å se om de samme tendensene også er å finne i Malawi. Dette bør være et utgangspunkt for videre forskning, da det å korrigere normative misoppfatninger omkring alkohol har vist seg å lede til reduksjon i alkoholkonsum.

Nyere forskning har startet å evaluere effekten av ulike referansegrupper i operasjonalisering av sosiale normer, der hovedskillet går mellom proksimale andre (e. g. venner, familie, samme kjønn) og distale andre (e. g. studenter generelt, jevnaldrende generelt). En begrensning ved vårt studie er at vi kun tok hensyn til ulike referansegrupper (kjønn) ved deskriptive normer og ikke ved injunktive normer. Fremtidige studier bør fortsette å se på betydningen av distale- og proksimale referansegrupper i forbindelse med normers påvirkning på alkohol, i tillegg til at man bør tilstrebe å anvende samme referansegrupper for både deskriptive og injunktive normer (Borsari & Carey, 2003).

En annen potensiell begrensning ved vårt spørreskjema er målingen av drikkekontekster. Det er sannsynlig at våre spørsmål ikke har klart å favne enhver drikkesituasjon og alle potensielle personer menn i Malawi drikker sammen med. Fremtidige studier bør se nøyere på andre uformelle drikkesituasjoner, som mulig bedre karakteriserer drikkesituasjoner for menn i Malawi. Eksempelvis kan stedet for hjemmebrygging og salg av alkohol være en mulig kontekst der drikking forekommer som ikke fanges opp.

**Problemet med kausalitet.** Våre funn er basert på korrelasjoner, noe som vanskeliggjør bastante konklusjoner om kausale relasjoner mellom opplevde drikkenormer, kontekst og alkoholkonsum. Resultater er her fremlagt som om normer påvirker atferd, men det er også sannsynlig at atferd påvirker de opplevde normene (Miller & Prentice, 1996). Det er fullt mulig at deltagere overdriver estimatet av hvor mye de tror andre drikker og hvor anerkjent drikking er for å rettferdiggjøre egen atferd. Innen sosialpsykologisk litteratur har det eksempelvis lenge vært allmenn kjent at mennesker er gode til å rasjonalisere og rettferdiggjøre egen atferd (drikking) (Festinger, 1957). Resultatet fra en longitudinell studie indikerer at normer predikerer fremtidig drikking, men at også drikking predikerer fremtidige normer (Marks, Graham & Hansen, 1992). Frem til påstandene fremlagt i denne oppgaven blir nøye testet gjennom kontrollerte eksperimenter kan vi ikke gjøre annet enn å hevde at våre funn representerer vårt beste estimat av hva vi antar og tror skjer basert på våre data.



Longitudinelle studier er sjeldne innen forskning på sosiale normer, men et godt alternativ for å kunne si noen om temporal rekkefølge og kausalitet mellom normer og alkoholkonsum.

### **Styrker**

Denne studien har bidratt med unik kunnskap om alkoholbruken blant befolkningen i Malawi, så vel som å ha tillagt ny informasjon i det store feltet som omhandler sosiale normers sammenheng med alkoholkonsum. Studiet er nytt og unikt i sin form ved at det så langt forfatterne vet er den første studien som ser på sammenhengen mellom sosiale normer, drikkekontekst og alkoholkonsum i Malawi. Tidligere studier har blitt gjort i vestlige land med hovedvekt av studenter som respondenter. Funn fra vårt studie gir en unik plattform for hva og hvem man skal fokusere på ved utforming av et helseforebyggende intervensjonsprogram for å redusere alkoholkonsum i Malawi, og mulig land som ligner (sør for Sahara).

I tråd med tidligere forskning tydeliggjør vår studie viktigheten av sosiale normer, ulike drikkekontekster og samspillet mellom disse for å forstå aspekter ved alkoholkonsum. Vår studie tydeliggjør at særlig injunktive normer har innvirkning på menn i Malawis alkoholkonsum. Selv om videre forskning kreves for å empirisk evaluere effekten av våre funn, bidrar denne studien med å peke på hvilke normer man særlig bør fokusere på, rettet mot hvem og hvor, i eventuelle forebyggende intervensjoner som inkluderer sosiale normer.

En annen styrke ved vårt studie er at vi har anvendt et drikkespesifisert mål på alkoholkonsum, noe som tidligere har vist seg å være et validt mål ved at det har gitt mindre diskrepans med salgstall på alkohol sammenlignet med globale mål (Russel et al., 1991).

### **Konklusjon/veien videre**

Samlet ble det vist til at det blant utvalget fra husholdningspar i Malawi hovedsakelig er menn som drikker, da avholdsraten blant kvinner var så høy at de ble utelatt fra analysene. Videre ble det avdekket at både deskriptive og injunktive normer har sammenheng med menn i Malawi sitt alkoholkonsum, og at det var injunktive normer som har størst sammenheng. Når det gjaldt deskriptive normer ble det funnet at kjønnsnøytrale normer hadde større sammenheng med menn i Malawi sitt alkoholkonsum sammenlignet med kjønns spesifiserte normer. Videre ble det funnet at injunktive normer hadde større sammenheng med alkoholkonsum sammenlignet med subjektive normer slik det operasjonaliseres av Ajzen (1985), noe som går i mot hva som teoretisk forventes gjennom TPB. Utover dette ble det funnet at menn sjelden drikker med kvinner til stede, men i stedet hovedsakelig sammen med andre menn eller alene. De drikker også mest på bar og minst på restaurant og jobb. Som

forventet ble det funnet at drikkekontekst (drikkesituasjoner og personer man drikker med) påvirker sammenhengen mellom sosiale normer og menn i Malawi sitt alkoholkonsum ved at det å drikke hjemme hos venner, drikking alene og drikking sammen med kollegaer/skolevenner moderer sammenhengen mellom sosiale normer og alkoholkonsum.

Et logisk neste steg vil være å utforme forebyggende intervensjoner med mål om å redusere alkoholkonsum blant menn i Malawi, basert på mekanismene som i dette studie har vist seg å ha effekt. I den sammenheng er det verdt å nevne at dette er bare én studie, og at det vil være nødvendig med flere lignende studier i Malawi og i Afrika forøvrig for å få et korrekt bilde av alkoholmønsteret i denne regionen og utviklingen videre. Videre vil det være nødvendig med fremtidig forskning som empirisk evaluerer bruken av intervensjonene som innsettes for å redusere alkoholkonsum.

## Referanser

- Aas, H. N. (1995). *Alcohol expectancies and socialization: Adolescents learning to drink*. Doktorgradsavhandling. Norge: Universitet i Bergen.
- Aas, H., Jakobsen, R. & Anderssen, N. (1996). Predicting 13-year-olds' drinking using parents' self-reported alcohol use and restrictiveness compared with offspring's perception. *Scandinavian Journal of Psychology*, 37, 113-120. doi:10/1111/j.1467-9450.1996.tb00644.x
- Aiken, L. S. & West, S. G. (1991). *Multiple regression: Testing and interpreting interactions*. California: Sage.
- Aitken, P. P. & Jahoda, G. (1983). An observational study of young adults' drinking groups – I. Drink preferences, demographic and structural variables as predictors of alcohol consumption. *Alcohol & Alcoholism*, 18, 135-150. Hentet fra <http://alcalc.oxfordjournals.org/content/18/2/135.full.pdf+html>
- Ajzen, I. (1985). From intentions to action: A theory of planned behavior. I J. Kuhl & J. Beckmann (red.), *Action-control: From cognition to behavior* (s.11-39). Berlin Heidelberg: Springer-Verlag.
- Armitage, C. J. & Conner, M. (2001). Efficacy of the theory of planned behaviour: A meta-analytic review. *British Journal of Social Psychology*, 40, 471-299. doi:10.1348/014466601164939
- Bandura, A. (1977). *Social learning theory*. Englewood Cliffs, NJ: Prentice Hall
- Bandura, A. (1986). *Social foundations of thought and action: A social cognitive theory*. New Jersey: Prentice-Hall.
- Bandura, A. (1989). Social cognitive theory. I R. Vasta (red.), *Annals of child development*. *Six theories of child development* (6. utg.), (s.1-60). Greenwich: JAI Press.

- Bakke, Ø. & Engdal, D. (2009). Vested interests in addiction research and policy alcohol policies out of context: drinks industry supplanting government role in alcohol policies in sub-Saharan Africa. *Addiction*, *105*(1), 22-29. doi:10.1111/j.1360-0443.2009.02695.x
- Bartlett, M. S. (1954). A note on the multiplying factors for various chi square approximations. *Journal of the Royal Statistical Society. Series B (Methodological)*, *16*, 296-298. Hentet fra <http://www.jstor.org/stable/10.2307/2984057>
- Beck, L. & Ajzen, I. (1991). Predicting dishonest actions using the theory of planned behavior. *Journal of Research in Personality*, *25*, 285-301. doi:10.1016/0092-566(91)90021-H
- Borsari, B. & Carey, K. B. (2000). Effects of a brief motivational intervention with college student drinkers. *Journal of Consulting and Clinical Psychology*, *68*, 728-733. doi:10.1037//0022-006X.68.4.728MENER
- Borsari, B. & Carey, K. B. (2003). Descriptive and injunctive norms in college drinking: A meta-analytic integration. *Journal of Studies on Alcohol and Drugs*, *64*, 331-341. Hentet fra <http://www.ncbi.nlm.nih.gov/pmc/articles/PMC2431131/pdf/nihms53837.pdf>
- Burr, V. (1995). *An introduction to social constructionism*. London: Routledge
- Casswell, S., Zhang, J. F. & Wyllie, A. (1993). The importance of amount and location of drinking for the experience of alcohol-related problems. *Addiction*, *88*, 1527-1534. doi:10.1111/j.1360-0443.1993.tb03138.x
- Cattell, R. B. (1966). The scree test for number of factors. *Multivariate Behavioral Research*, *1*, 245-276. doi:10.1207/s15327906mbr0102\_10

- Chowdhury, A. N., Ramakrishna, J., Chakraborty, A. K. & Weiss, M. G. (2006). Cultural context and impact of alcohol use in the Sundarban Delta, West Bengal, India. *Social Science & Medicine*, *63*, 722-731. doi:10.1016/j.socscimed.2006.02.006
- Christensen, P. N., Rothgerber, H., Wood, W. & Matz, D. C. (2004). Social norms and identity relevance: A motivational approach to normative behavior. *Personality and Social Psychology Bulletin*, *30*, 1295-1309. doi:10.1177/0146167204264480
- Cialdini, R. B., Reno, R. R. & Kallgren, C. A. (1990). A focus theory of normative conduct: Recycling the concept of norms to reduce littering in public places. *Journal of Personality and Social Psychology*, *58*, 1015-1026. doi:10.1037/0022-3514.58.6.1015
- Cialdini, R. B. & Trost, M. R. (1998). Social influence: Social norms, conformity and compliance. I D. T. Gilbert, S. T. Fiske & G. Lindzey (red.), *The Handbook of Social Psychology* (4.utg.), (s. 151-192). New York: Oxford University Press.
- Clapp, J. D., Reed, M. B., Holmes, M. R., Lange, J. E. & Voas, R. B. (2006). Drunk in public, drunk in private: The relationship between college students, drinking environments and alcohol consumption. *The American Journal of Drug and Alcohol Abuse*, *32*, 275-285. doi:10/1080/00952990500481205
- Clapp, J., Shillington, A. M. & Segars, L. B. (2000). Deconstructing contexts of binge drinking among college students. *The American Journal of Drug and Alcohol Abuse*, *26*, 139-154. doi:10.1081/ADA-100100596
- Clausen, T., Rossow, I., Naidoo, N. & Kowal, P. (2009). Diverse alcohol drinking patterns in 20 African countries. *Addiction*, *104*, 1147-1154. doi:10.1111/j.13600443.2009.02559.x
- Cohen, J. W. (1988). *Statistical power analysis for the behavioral sciences* (2 utg.). Hillsdale, NJ: Lawrence Erlbaum Associates.

- Cohen, J. (1992). A power primer. *Psychological Bulletin*, *112*, 155-159.
- Conner, M. & Armitage, C. J. (1998). Extending the theory of planned behavior: A review and avenues for further research. *Journal of Applied Social Psychology*, *28*, 1429-1464. doi:10.1111/j.1559-1816.1998.tb01685.x
- Conner, M. & McMillan, B. (1999). Interaction effects in the theory of planned behavior: Studying cannabis use. *British Journal of Social Psychology*, *38*, 195-222. doi:10.1348/014466699164121
- Conner, M. & Sparks, P. (2005). Theory of planned behaviour and health behaviour. I M. Conner & P. Norman (red.) *Predicting Health Behaviour* (2.utg.), (s. 170-222). Berkshire, England: Open University Press.
- Cullum, J., O'Grady, M., Armeli, S. & Tennen, H. (2012). The role of context-specific norms and group size in alcohol consumption and compliance drinking during natural drinking events. *Basic and Applied Social Psychology*, *35*, 304-312. doi:10.1080/01973533.2010.693341
- Demers, A., Kairouz, S., Adlaf, E. M., Gliksman, L., Newton-Taylor, B. & Marchand, A. (2002). Multilevel analysis of situational drinking among Canadian undergraduates. *Social Science & Medicine*, *55*, 415-424. doi:10.1016/S0277-9536(01)00258-1
- Dietler, M. (2006). Alcohol: Anthropological/archaeological perspectives. *Annual Review of Anthropology*, *35*, 229-249. doi:10.1146/annurev.anthro.35.081705.123120
- Eidhammer, A. (2005). *Malawi: eit lite land i Afrika*. Høvik: Kolofon
- Ellemers, N. & Haslam, S. A. (2012). Social identity theory. I P. A. M. Van Lange, A. W. Kruglanski & E. T. Higgins (red.). *Handbook of theories of social psychology Vol.2*, (s.379-398). London: Sage.

- Fekadu, Z. & Kraft, P. (2002). Expanding the theory of planned behaviour: The role of social norms and group identification. *Journal of Health Psychology*, 7(1), 33-43.  
doi:10.1177/1359105302007001650
- Festinger, L. (1957). *A theory of cognitive dissonance*. Stanford, CA: Stanford University Press.
- Field, A. (2009). *Discovering statistics using SPSS*, (s.57). London: Sage.
- Grønkjær, M., Vinther-Larsen, M., Curtis, T., Grønbæk, M. & Norgaard, M. (2010). Alcohol use in Denmark: A descriptive study on drinking contexts. *Addiction Research and Theory*, 18, 359-370. doi:10.3109/16066350903145056.
- Halim, A., Hasking, P. & Allen, F. (2012). The role of social drinking motives in the relationship between social norms and alcohol consumption. *Addictive Behaviors*, 37, 1335-1341. doi:10.1016/j.addbeh.2012.07.004
- Hansen, W. B. & McNeal, R. B. (1997). How DARE works: an examination of program effects on mediating variables. *Health Education and Behavior*, 24, 165-176.  
doi:10.1177/109019819702400205
- Heath, D. B. (2001). Culture and substance abuse. *The Psychiatric Clinics of North America*, 24, 479-495. doi:10.1016/S0193-953X(05)70242-2
- Herd, D. & Grube, J. (1993). Drinking contexts and drinking problems among black and white women. *Addiction*, 88, 1101-1110. doi:10.1111/j.1360-0443.1993.tb02129.x
- Hogg, M. A. & Vaughan, G. M. (2002). *Social psychology* (3.utg.). Essex, England: Pearson Education Limited.
- Houghton, E. & Roche, A. M. (2001). *Learning about drinking*. Philadelphia: Brunner-Routledge.
- Kabiru, C. W., Beguy, D., Crichton, J. & Ezech, A. (2010). Self-reported drunkenness

- among adolescents in four sub-Saharan African countries: associations with adverse childhood experiences. *Child and Adolescent Psychiatry and Mental Health*, 4(17), 1-13. doi:10.1186/1753-2000-4-17
- Kairouz, S., Gliksman, L., Demers, A. & Adlaf, E. M. (2002). For all these reasons, I do . . . drink: a multilevel analysis of contextual reasons for drinking among Canadian undergraduates. *Journal of Studies on Alcohol* , 63, 600-608.
- Kairouz, S. & Greenfield, T. K. (2007). A comparative multi-level analysis of contextual drinking in american and canadian adults. *Society for the Study of Addiction*, 102, 71-80. doi:10.1111/j.1360-0443.2006.01655.x
- Kaiser, H. (1970). A second generation Little Jiffy. *Psychometrika*, 35, 401-415. Hentet fra <http://link.springer.com/article/10.1007%2F02291817?LI=true#page-1>
- Kaiser, H. (1974). An index of factorial simplicity. *Psychometrika*, 39, 31-36. Hentet fra <http://link.springer.com/article/10.1007/BF02291575#page-1>
- Klein, H. & Pittman, D. J. (1990). Social occasions and the perceived appropriateness of consuming different alcoholic beverages. *Journal of Studies on Alcohol*, 51, 59-67.
- Knibbe, R. A., Goor, I. V. D. & Drop, M. J. (1993). Contextual influences on young people`s drinking rates in public drinking places: an observational study. *Addiction Research*, 1, 269-278. doi:10.3109/16066359309005540
- Komro, K. A., Perry, C. L., Williams, C. L., Stigler, M. H., Farbaksh, K. & Veblen-Mortenson, S. (2001). How did project northland reduce alcohol use among young adolescents? Analysis of mediating variables. *Health Education Research*, 6(1), 59-70. doi:10.1093/her/16.1.59
- Korcuska, J. S. & Thombs, D. L. (2003). Gender role conflict and sex-specific drinking norms: Relationships to alcohol use in undergraduate women and men. *Journal of*



*College Student Development* 44, 204-216. Hentet fra

[http://muse.jhu.edu/journals/journal\\_of\\_college\\_student\\_development/v044/44.2korcuska.html](http://muse.jhu.edu/journals/journal_of_college_student_development/v044/44.2korcuska.html)

Larimer, M. E., Irvine, D. L., Kilmer, J. R. & Marlatt, G. A. (1997). College drinking and the greek system: Examining the role of perceived norms for high-risk behavior. *Journal of College Student Development*, 38, 587-598. Hentet fra

<http://search.proquest.com/docview/195178173/fulltextPDF?accountid=14699>

Larimer, M. E., Turner, A. P., Mallett, K. A. & Geisner, I. M. (2004). Predicting drinking behavior and alcohol-related problems among fraternity and sorority members: Examining the role of descriptive and injunctive norms. *Psychology of Addictive Behaviors*, 18, 203-212. doi:10.1037/0893-164X.18.3.203

Lau-Barraco, C. & Collins, R. L. (2011). Social networks and alcohol use among nonstudent emerging adults: A preliminary study. *Addictive Behaviors*, 36, 47-54.

doi:10.1016/j.addbeh.2010.08.017

Lee, C. M., Geisner, I. M., Lewis, M. A., Neighbors, C, C. & Larimer, M. E. (2007).

Social motives and the interaction between descriptive and injunctive norms in college student drinking. *Journal of Studies on Alcohol and Drugs*, 68, 714-721.

Lewis, M. A., Neighbors, C., Geisner, I. M., Lee, C. M., Kilmer, J. R. & Atkins, D. C. (2010).

Examining the associations among severity of injunctive drinking norms, alcohol consumption, and alcohol-related negative consequences: The moderating roles of alcohol consumption and identity. *Psychology of Addictive Behaviors*, 24, 177-189.

doi:10.1037/a0018301

Lewis, M. A. & Neighbors, C. (2004). Gender-specific misperceptions of college student

drinking norms. *Psychology of Addictive Behaviors*, 18, 334-339. doi:10.1037/0893

-164X.18.4.334

- Lewis, M. A. & Neighbors, C. (2006). Social norms approaches using descriptive drinking norms education: A review of the research on personalized normative feedback. *Journal of American College Health, 54*, 213-218.
- Lewis, M. A. & Neighbors, C. (2007). Optimizing personalized normative feedback; The use of gender-specific referents. *Journal of Studies on Alcohol and Drugs, 68*, 228-237.  
Hentet fra <http://www.ncbi.nlm.nih.gov/pmc/articles/PMC2459320/>
- Luszczynska, A. & Schwarzer, R. (2005). Social cognitive theory. I M. Conner & P. Norman (red.), *Predicting health behaviour* (s. 127-169). England: Open University Press.
- Manstead, A. S. R. (2000). The role of moral norm in the attitude-behavior relation. I D. J. Terry & M. A. Hogg (red.), *Attitude, behavior, and social context: The role of norms and group membership* (s. 11-30). Mahwah, New Jearsey: Lawrence Erlbaum Associates.
- Marks, G., Graham, J. W. & Hansen, W. B. (1992). Social projection and social conformity in adolescent alcohol use: A longitudinal alaysis. *Personality and Social Psychology Bulletin, 18*, 96-101.
- McCreary, D. R., Newcomb, M. D. & Sadava, S. W. (1999). The male role, alcohol use, and alcohol problems: A structural modeling examination in adult woman and men. *Journal of Counseling Psychology, 46*, 109-124. doi:10.1037/0022-0167.46.1.109
- Midanik, L. T. (1988) Validity of self-reported alcohol use: A literature review and assessment. *British Journal of Addiction, 83*, 1019-1030.

- Miller, D. T. & Prentice, D. A. (1996). The construction of social norms and standards. I E. T. Higgins & A. W. Kruglanski (red.). *Social Psychology: Handbook of Basic Principles*. (s.799-829). New York: Guilford Press.
- Neighbors, C., Dillard, A. J., Lewis, M. A., Bergstrom, R. L. & Neil, T. A. (2006). Normative misperceptions and temporal precedence of perceived norms and drinking. *Journal of Studies on Alcohol and Drugs*, 67, 290-299. Hentet fra <http://www.ncbi.nlm.nih.gov/pmc/articles/PMC2443635/>
- Neighbors, C., LaBrie, J.W., Hummer, J. F., Lewis, M. A., Lee, C. M., Desai, S., . . . Larimer, M. E. (2010). Group identification as a moderator of the relationship between perceived social norms and alcohol consumption. *Psychology of Addictive Behaviors*, 24, 522-528. doi:10.1037/a0019944
- Neighbors, C., Lee, C. M., Lewis, M. A., Fossos, N. & Larimer, M. E. (2007). Are social norms the best predictor of outcomes among heavy-drinking college students? *Journal of Studies on Alcohol and Drugs*, 68, 556-565. Hentet fra <http://www.ncbi.nlm.nih.gov/pmc/articles/PMC2443637/pdf/nihms55346.pdf>
- Neighbors, C., Lindgren, K. P., Knee, C. R., Fossos, N. & DiBello, A. (2011). The influence of confidence on associations among personal attitudes, perceived injunctive norms, and alcohol consumption. *Psychology of Addictive Behaviors*, 25, 714-720. doi:10.1037/a0025572
- Neighbors, C., O'Connor, R. M., Lewis, M. A., Chawla, N., Lee, M. C. & Fossos, N. (2008). The relative impact of injunctive norms on college student drinking: The role of reference group. *Psychology of Addictive Behaviors*, 22, 576-581. doi:10.1037/a0013043

- Neighbors, C., Oster-Aaland, L., Bergstrom, R. L. & Lewis, M. A. (2006). Event- and context-specific normative misperceptions and high-risk drinking: 21<sup>st</sup> birthday celebrations and football tailgating. *Journal of Studies on Alcohol and Drugs*, 67, 282-289. Hentet fra <http://www.ncbi.nlm.nih.gov/pmc/articles/PMC2459312/>
- Nolen-Hoeksema, S. (2004). Gender differences in risk factors and consequences for alcohol use and problems. *Clinical Psychology Review*, 24, 981-1010.  
doi:10.1016/j.cpr.2004.08.003
- Nyaronga, D., Greenfield, T. K. & McDaniel, P. A. (2008). Drinking context and drinking problems among black, white, and Hispanic men and women in the 1984, 1995, and 2005 U.S. national alcohol surveys. *Journal of Studies on Alcohol and Drugs*, 70(1), 16-26. Hentet fra <http://www.ncbi.nlm.nih.gov/pmc/articles/PMC2629631/pdf/jsad16.pdf>
- Pallant, J. (2007). *SPSS survival manual. A step by step guide to data analysis using SPSS for Windows*. England: Open University Press.
- Park, H. S. & Smith S. W. (2007). Distinctiveness and influence of subjective norms, personal descriptive and injunctive norms, and societal descriptive and injunctive norms on behavioral intent: A case of two behaviors critical to organ donation. *Human Communication Research*, 33, 194-218. doi:10.1111/j.1468-2958.2007.00296.x
- Parker, D., Manstead, A. S. R. & Stradling, S. G. (1995). Extending the theory of planned behavior: The role of personal norm. *British Journal of Social Psychology*, 34, 127-137. doi:10.1111/j.2044-8309.1995.tb01053.x
- Perkins, H. W., Meilman, P. W., Leichliter, J. S., Cashin, J. R. & Presley, C. A. (1999). Misperceptions of the norms for the frequency of alcohol and other drug use on

- college campuses. *Journal of American College Health*, 47, 253-258.  
doi:10.1080/07448489909595656
- Prentice, D. A. & Miller, D. T. (1993). Pluralistic ignorance and alcohol use on campus: Some consequences of misperceiving the social norm. *Journal of Personality and Social Psychology*, 64, 243-256. doi:10.1037/0022-3514.64.2.243
- Ramirez, M., Røislien, J., Naidoo, N. & Clausen, T. (2011). Alcohol abstinence and drinking among African women: Data from the World Health Surveys. *BMC Public Health*, 11. Hentet fra <http://www.biomedcentral.com/1471-2458/11/160>
- Reed, M. B., Lange, J. E., Ketchie, J. M. & Clapp, J. D. (2007). The relationship between social identity, normative information, and college student drinking. *Social Influence*, 2, 269-294. doi:10.1080/15534510701476617
- Reis, J. & Riley, W. L. (2000). Predictors of college students alcohol consumption: Implications for student education. *The Journal of Genetic Psychology*, 161, 282-291. doi:10.1080/00221320009596711
- Reno, R. R., Cialdini, R. B. & Kallgren, C. A. (1993). The transsituational influence of social norms. *Journal of Personality and Social Psychology*, 64(1), 104-112. doi:10.1037/0022-3514.64.1.104
- Rimal, R. N. & Real, K. (2003). Understanding the influence of perceived norms and behaviors. *Communication Theory*, 13, 184-203. doi:10.1111/j.1468-2885.2003.tb00288.x

- Rimal, R. N. & Real, K. (2005). How behaviors are influenced by perceived norms: A test of the normative social behavior. *Communication Research*, 32, 389-414.  
doi:10.1177/0093650205275385
- Rimal, R. N. (2008). Modeling the relationship between descriptive norms and behaviors: A test and extension of the theory of normative social behavior. *Health Communication*, 23, 103-116. doi:10.1080/10410230801967791
- Rivis, A. & Sheeran, P. (2003). Descriptive norms as an additional predictor in the theory of planned behavior: A meta-analysis. *Current Psychology: Developmental, Learning, Personality, Social*, 22, 218-233. Hentet fra  
<http://search.proquest.com/docview/850835490?accountid=14699>
- Room, R., Babor, T. & Rehm, J. (2005). Alcohol and public health. *The Lancet*, 365, 519-530. doi:10.1016/S0140-6736(05)17870-2
- Rosenbluth, J., Nathan, P. E. & Lawson, D. M. (1978). Environmental influences on drinking by college students in a college pub: Behavioral observation in the natural environment. *Addictive Behaviors*, 3, 117-121. doi:10.1016/0306-4603(78)90034-5
- Russel, M., Welte, J. W. & Barnes, G. M. (1991). Quantity-frequency measures of alcohol consumption: Beverage-specific vs global questions. *British Journal of Addiction*, 86, 409-417. doi:10.1111/j.1360-0443.1991.tb03418.x
- Senchak, M., Leonard, K. E. & Greene, B. W. (1998). Alcohol use among college students as a function of their typical social drinking context. *Psychology of Addictive Behavior*, 12, 62-70.

- Sheeran, P. & Orbell, S. (1999). Augmenting the theory of planned behavior: Roles for anticipated regret and descriptive norms. *Journal of Applied Psychology, 29*, 2107-2142. doi:10.1111/j.1559-1816.1999.tb02298.x
- Sherif, M. (1973). *The psychology of social norms*. New York: Octagon Books.
- Simpura, J. (1991). Studying norms and context of drinking. *Contemporary Drug Problems, 18*, 477-498. Hentet fra [http://heinonline.org/HOL/Page?handle=hein.journals/condp18&div=29&g\\_sen=1&collection=journals](http://heinonline.org/HOL/Page?handle=hein.journals/condp18&div=29&g_sen=1&collection=journals)
- Single, E. & Wortley, S. (1994). A comparison of alternative measures of alcohol consumption in the Canadian National Survey of alcohol and drug use. *Addiction, 89*, 395-399. doi:10.1111/j.1360-0443.1994.tb00912.x
- Skog, O. (1985). The collectivity of drinking cultures. A theory of the distribution of alcohol consumption. *British Journal of Addiction, 80*, 83-99. doi:10.1111/j.1360-0443.1985.tb05294.x
- Stephoe, A., Wardle, J., Pollard, T. M., Canaan, L. & Davies, G. J. (1996). Stress, social support and health-related behavior: A study of smoking, alcohol consumption and physical exercise. *Journal of Psychosomatic Research, 41*, 171-180. doi:10.1016/0022-3999(96)00095-5
- Stiftelsen for industriell og teknisk forskning (SINTEF). (2011-2013). ALMA – Fighting poverty through alcohol misuse prevention in Malawi. Hentet fra [http://www.sintef.no/upload/Teknologi\\_samfunn/ALMA%20project%20description-revised%20Oct%202011.pdf](http://www.sintef.no/upload/Teknologi_samfunn/ALMA%20project%20description-revised%20Oct%202011.pdf)

- Stockwell, T., Lange, E. & Rydon, P. (1993). High risk drinking settings: The association of serving and promotional practices with harmful drinking. *Addiction*, 88, 1519-1526. doi:10.1111/j.1360-0443.1993.tb03137.x
- Tajfel, H. & Turner, J. C. (1985). The social identity theory of intergroup behavior. I S. Worchel & W. G. Austin (Red.), *Psychology of intergroup relations* (s.7-24). Chicago: Nelson-Hall
- Treno, A. J., Alaniz, M. L. & Gruenewald, P. J. (2000). The use of drinking places by gender, age and ethnic groups: An analysis of routine drinking activities. *Addiction*, 95, 537-551. doi:10.1046/j.1360-0443.2000.9545376.x
- Turner, J. C., Hogg, M. A., Oakes, P. J., Reicher, S. D. & Wetherell, M. S. (1987). *Rediscovering the social group: A self-categorization theory*. New York: Blackwell
- Turner, J. C. & Reynolds, K. J. (2012). Self Categorization theory. I P. A. M. Van Lange, A. W. Kruglanski & E. T. Higgins (red.) *Handbook of theories of social psychology*. London: Sage.
- Ward, B. W. (2011). Identifying environmental effects on alcohol use and social norms: The socio-environmental context model. *Journal of Human Behavior in the Social Environment*, 21, 502-520. doi:10.1080/10911359.2011.566802
- White, K. M., Smith, J. K., Terry, D. J., Greenslade, J. H. & McKimmie, B. M. (2009). Social influence in the theory of planned behaviour: The role of descriptive, injunctive, and ingroup norms. *British Journal of Social Psychology*, 48(1), 135-158. doi:10.1348/014466608X295207
- Willis, J. (2006). Drinking crisis? Change and continuity in cultures of drinking in sub-Saharan Africa. *African Journal of Drug & Alcohol Studies*, 5(1), 2-15. Hentet fra <http://indexmedicus.afro.who.int/iah/fulltext/Pages%20from%202006vol5-2.pdf>



Wood, M. D., Nagoshi, C. T. & Dennis, D. A. (1992). Alcohol norms and expectations as predictors of alcohol use and problems in a college student sample. *Drug Alcohol Abuse, 18*, 461-476. doi:10.3109/00952999209051042

World Health Organization [WHO]. (2012). *Malawi*. Hentet fra <http://www.who.int/countries/mwi/en/>

World Health Organization [WHO]. (2002). *The world health report 2002*. Genève: WHO

Zverev, Y. (2008). Problem drinking among university students in Malawi. *Collegium Antropologicum, 32*, 27-31. Hentet fra <http://scholar.google.no/scholar?hl=no&q=zverev+2008+alcohol+malawi>