

”Alt kan snu på et sekund”

Mentaliseringssvikt under vold i nære relasjoner

Morten Hegdal &
Marianne Heltne Lütchen-Lehn



Hovedoppgave ved Psykologisk Institutt

UNIVERSITETET I OSLO

17.10.2011

”Alt kan snu på et sekund”

Mentaliseringssvikt under vold i nære relasjoner

© Morten Hegdal & Marianne Heltne Lütchen-Lehn

2011

Alt kan snu på et sekund: Mentaliseringssvikt under vold i nære relasjoner

Morten Hegdal & Marianne Heltne Lütchen-Lehn

<http://www.duo.uio.no/>

Trykk: Reprosentralen, Universitetet i Oslo

Sammendrag

Tittel: Alt kan snu på et sekund: Mentaliseringssvikt under vold i nære relasjoner

Forfattere: Morten Hegdal og Marianne Heltne Lütchen-Lehn

Veileder: Kirsten Benum

Formålet med denne studien var å utforske hvorvidt mentaliseringsteori kan være et nyttig rammeverk for å forstå mekanismer knyttet til vold i nære relasjoner. Utvalget bestod av seks menn som har påbegynt behandling ved Stiftelsen Alternativ til Vold. En fenomenologisk og narrativ tilnærming ble lagt til grunn for studien. Et semistrukturert intervju ble benyttet for å utforske hvordan informantene erfarte seg selv og partner i løpet av en voldsepisode. Funnene indikerte at flere av informantenes subjektive beskrivelser kan ses i sammenheng med en svikt i mentalisering. En tentativ modell ble foreslått for å synliggjøre hvordan mentaliseringssvikt kan gjøre seg gjeldende under ulike faser av volden. Modellen tar for seg mentaliseringsprosesser, fysiologisk og emosjonell aktivering og korresponderende subjektive erfaringer langs en tidsakse. En implikasjon av studien er en anbefaling om økt bruk av mentaliseringsbaserte tilnærminger i behandling av voldsutøvere.

Forord

Først og fremst ønsker vi å takke våre informanter for at de har delt sine historier med oss. Uten dem ville ikke denne studien vært mulig.

En stor takk til veileder Kirsten Benum for kloke råd og inspirerende samtaler om dette temaet i mer enn to år. Kirsten takkes også for fantastisk støtte og oppfølging i innspurten. Finn Skårderud takkes for engasjerende veiledning på mentaliseringsteori.

Stiftelsen Alternativ til Vold takkes for muligheten til å gjennomføre studien. En spesiell takk til Tormod Flatby Lindheim og Henning Mohaupt. Espen Folmo takkes for nyttige refleksjoner og grammatiske påpekninger. En rekke personer har bidratt med gjennomlesninger og innspill. Tusen takk til dere.

Oslo, 17.10.2011, Morten Hegdal & Marianne Helte Lütchen-Lehn

Innholdsfortegnelse

Innledning.....	1
Vold i nære relasjoner.....	3
Forståelse og behandling av voldsutøvere	3
ATV-modellen	6
Tilknytning.....	7
Trygg tilknytning.....	7
Utrygg tilknytning	8
Desorganisert tilknytning	8
Relasjonelle traumer og utvikling av alternative selvtilstander	9
Tilknytning og aggresjon	10
Mentalisering	12
Selvutvikling og affektregulering.....	12
Fravær av agens og utvikling av et fremmed selv.....	13
Mentaliseringssvikt	14
Psykisk ekvivalens	16
Forestillingsmodus	16
Teleologisk posisjon.....	17
Tilknytning, mentaliseringssvikt og vold.....	17
Metode.....	19
Kvalitativ metode og kvantitativ metode	19
Narrativ og fenomenologisk tilnærming	19
Etiske forhold	20
Intervjumanualen.....	21
Rekruttering av informanter	21
Gjennomføring av intervjuer	21
Utvalg	22
Bearbeiding av data.....	22
Analysen.....	23
Prosedyre oppsummert	25
Resultater.....	26
Før volden: Hva er det som skjer i deg rett før det smeller?	26

Under volden: Hvordan oppleves det mens alt dette stormer og pågår?.....	30
Etter volden: Hva skjer når du kommer til deg selv igjen?	33
Diskusjon.....	37
Relasjonelle triggere.....	37
Psykisk ekvivalens	38
Prosjektiv identifisering og teleologiske prinsipper	39
Forestillingsmodus	41
Interaksjoner mellom prementalistiske tilstander	41
Skifter i prementalistiske tilstander under voldsepisoden: En tentativ modell	43
Teoretiske utfordringer ved mentaliseringsbegrepet.....	44
Refleksjoner angående studien.....	46
Forforståelse	46
Vår mentalisering under intervjuene	47
Kliniske og teoretiske implikasjoner.....	47
Konklusjon	49
Litteraturliste	50
Vedlegg	60
Vedlegg 1	60
Bakgrunn og hensikt.....	60
Hva innebærer studien?.....	60
Rett til innsyn og sletting av opplysninger om deg og sletting av prøver	62
Informasjon om utfallet av studien.....	62
Vedlegg 2	63

Figur 1: Feministisk perspektiv på vold i nære relasjoner (Jewkes 2002).....	4
Figur 2: Toleransevinduet (Siegel 1999).....	15
Før vold.....	43
Under vold.....	43
Etter vold.....	43
Situasjon.....	43
Relasjonelle triggere.....	43
Voldshandling.....	43
Vold opphører.....	43
Fysiologiske og emosjonelle prosesser.....	43
Økende emosjonell aktivisering.....	43
Utløp av indre spenning.....	43
Spenning reduseres.....	43
Subjektiv opplevelse.....	43
"Jeg blir ikke hørt" "Det koker over".....	43
"Det lar seg ikke stoppe" "Ingen grenser" "Hun må forstå!".....	43
"Nå forstår hun" "Som om det bare skjedde".....	43
Mentaliserings-prosesser.....	43
Psykisk ekvivalens.....	43
Prosjektiv identifisering Teleologisk tilstand.....	43
Psykisk ekvivalens Forestillingsmodus.....	43
Figur 3: Fenomenologi og prementalistiske tilstander ved affektiv vold.....	43

Innledning

Vold i nære relasjoner er tabubelagt og forbundet med skam i vår kultur. Menn som søker hjelp for sine voldsproblemer, uttrykker ofte et skille mellom seg selv og *egentlige* voldsutøvere. Abrahamsen (1973) argumenterer for at det som gjør vold vanskeligst å forholde seg til, er at det er en del av oss alle. Kanskje er det frykten for å kunne se noe av oss selv i voldsutøveren, som gjør at vi vender blikket bort.

Hvordan begripe at han slår den som er nærmest? Det vi ikke kan forstå er vi særlig sårbare for. Meningsløsheten er ifølge Isdal (2000) kanskje voldens farligste innhold. Når volden ikke har noen mening blir den også umulig å beskytte seg mot. Det som er uforståelig kan heller ikke forhindres eller forebygges. Vi er vergeløse mot det som bare skjer uten sammenheng og forhistorie (Isdal 2000).

Vold er komplekst. Noen av systemfaktorene som er forbundet med voldsatferd er de følgende: fattigdom; tilgang på våpen; medie vold; svake skoleprestasjoner; upersonlig læringsmiljø; gjengmiljøer; sosial avvisning; ineffektiv foreldrestil (Valois & McKewon 1998; Farrington 1989; Walker et al. 1997; Bjerregaard & Lizotte 1995; Elliot et al. 1998).

Denne typen forskning gir en nyttig oversikt over risikofaktorer. Imidlertid blir på langt nær alle med de overnevnte karakteristikkene voldsutøvere; mange med voldsproblemer passer heller ikke inn i slike profiler (Fonagy 2003). Dette impliserer et behov for flere tilnærminger i forståelsen av vold i nære relasjoner.

I forbindelse med vold har mange hørt uttrykket: *det bare svartnet for meg*. Hva innebærer dette? For å utvikle en forståelse av vold i nære relasjoner må vi våge å se verden gjennom voldsutøverens øyne. Vi har møtt seks menn, og med deres hjelp forsøkt å forstå hvordan de erfarer seg selv og partner under voldsepisoder. For å forstå fortellingene om vold som våre informanter har delt med oss, vil vi ta utgangspunkt i tilknytnings- og mentaliseringsteori. En helhetlig forståelse av vold i nære relasjoner bør imidlertid inkludere perspektivet til både de utsatte og barn som er vitne til vold. I denne oppgaven vil vi begrense oss til å utforske voldsutøverens perspektiv.

Våre to forskningsspørsmål kan spesifiseres på følgende måte:

Hva kjennetegner menns mentaliseringsevne under voldsepisoder i nære relasjoner?

Er mentaliseringssvikt et fruktbart begrep for å belyse det som skjer under voldsepisoder?

I denne oppgaven vil vi forsøke å belyse hvordan mentaliseringssvikt kan sees i sammenheng med vold i nære relasjoner. Før disse problemstillingene kan diskuteres nærmere, er en redegjørelse for sentrale begreper nødvendig. Innledningsvis vil feltet vold i nære relasjoner beskrives. Nyere perspektiver på behandling av vold aktualiserer etter vårt syn et tilknytnings- og mentaliseringsperspektiv. I tråd med dette vil disse teoriene redegjøres for og sees i sammenheng med vold og aggresjon. Begrepet mentaliseringssvikt vil i denne forbindelse være sentralt. Etter en teoretisk introduksjon vil vi redegjøre for våre metodiske valg og prosedyrer. Det ble vurdert at kvalitative metoder ville være best egnet til å besvare våre forskningsspørsmål. I denne studien har vi intervjuet seks menn om deres erfaringer med vold. Vi har etterspurt deres beskrivelser av egne tanker og følelser i forbindelse med spesifikke voldsepisoder. Videre vil våre funn presenteres; disse vil avslutningsvis diskuteres i sammenheng med relevant teori.

Ved vår psykologpraksis ved Stiftelsen Alternativ til Vold (ATV), fikk vi førstehåndserfaring med voldsutøvere og voldsutsatte. Vi fikk se hvordan vold kan ødelegge relasjoner når evnen til å ta inn den andres virkelighet svikter. Samtidig erfarte vi at endring er mulig ved å lære nye måter å se seg selv og den andre. Vår evne til refleksjon over oss selv og andre er et kjennetegn på vår menneskelighet. Vi vil argumentere for at denne egenskapen også kan være en viktig beskyttelse mot voldsutøvelse.

Vold i nære relasjoner

Det er krevende å utvikle en definisjon av vold alle kan slutte seg til (Pape 2004).

Kompleksiteten og bredden i fenomenet gjør det vanskelig å finne et felles utgangspunkt (Hearn 1998). Dersom voldsdefinisjonen blir for snever, for eksempel orientert primært mot fysisk atferd, kan virkningen av psykologisk maktutøvelse overses. En for bred definisjon kan derimot tømme voldsbegrepet for mening (Heltne & Steinsvåg 2011). Isdals (2000) arbeid har lagt et betydningsfullt grunnlag for de rådende perspektivene innen voldsfeltet i Norge de siste 20 årene. Vi vil i denne oppgaven ta utgangspunkt i en definisjon utviklet av Isdal (2000):

”Vold er enhver handling rettet mot en annen person, som gjennom at denne handlingen skader, smerter, skremmer eller krenker, får den personen til å gjøre noe mot sin vilje eller slutte å gjøre noe den vil.” (Isdal 2000).

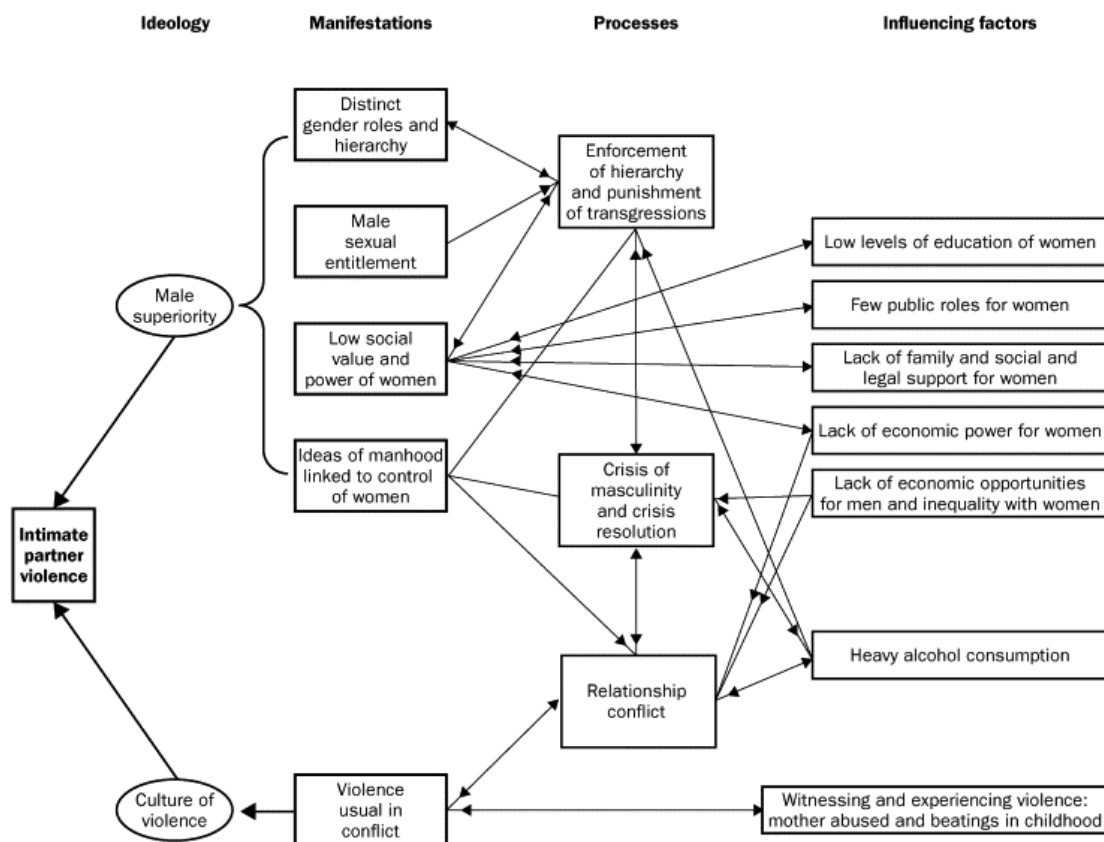
Isdal deler også ulike voldsformer inn i fem undergrupper; fysisk vold, seksuell vold, materiell vold, psykisk vold og latent vold. For en inngående beskrivelse av disse formene for vold, se Isdal (2000) og Råkil (2002a, 2002b).

Jacobson (1994) foreslår en inndeling av voldsatferd hvor det trekkes et skille mellom vold som er reaktiv og skjer impulsivt, og den volden som utøves kontrollert og instrumentelt. Den sistnevnte volden vil typisk være kjennetegnet ved at utøveren kjenner konsekvensene av handlingen og tar et bevisst valg om å utøve vold for å oppnå sin intensjon. Impulsiv vold kan være naturlig å se i sammenheng med borderline personlighetsstruktur, mens den kontrollerte volden kan betraktes i sammenheng med en antisosial personlighetsstruktur (Bateman & Fonagy 2011; Jacobson 1994; Dutton 2007). I denne oppgaven vil vårt primære fokus være den volden som skjer under emosjonell aktivering, altså den volden som skjer impulsivt. Vår drøfting vil dermed være orientert mot det Jacobson (1994) kaller impulsiv, eller reaktiv vold.

Forståelse og behandling av voldsutøvere

Voldsfeltet har sine røtter i feministiske perspektiver (Råkil 2002a). Feministiske strømninger bidro til at vold i nære relasjoner ble ansett for å være et samfunnsproblem på 1970-tallet. For

å illustrere noen elementer innen et feministisk perspektiv på årsaker til vold i nære relasjoner viser vi her til følgende modell av Jewkes (2002).



Figur 1: Feministisk perspektiv på vold i nære relasjoner (Jewkes 2002)

Jewkes (2002) argumenterer for at vold i nære relasjoner først og fremst kan forklares av systemfaktorer og kjønnsroller. I denne modellen teoretiserer hun om årsaksmekanismer til vold i nære relasjoner. Til tross for at Jewkes (2002) løfter frem viktige systemfaktorer, kan en mangel ved denne modellen være at den sier lite om individuelle forhold. Sårbarhet på individnivå adresseres i liten grad. Hvem står i størst fare for å bli voldsutøvere?

Vold i nære relasjoner ser ut til å ha sitt utspring i et komplekst samspill av nevrobiologiske, psykologiske, interpersonlige, situasjonsbetingede og kulturelle faktorer (Schore 2003; Dutton 2007; Holtzworth-Munroe, Stuart, & Hutchinson (1997); Jacobsen & Gortner 1997; Leonard & Roberts 1998; Eckhardt, Barbour, & Davidson 1998). Det er med andre ord krevende å komme med antagelser om årsaksforhold. Et forhold som imidlertid antas å utgjøre en betydelig sårbarhetsfaktor, er erfaringer med vold tidlig i livet (Askeland, Evang & Heir 2011).

Studier estimerer at forekomsten av vold i egen oppvekstfamilie hos menn som utøver vold mot kvinner varierer fra 24 til 81 prosent (Hamberger & Hastings 1988). En norsk studie av Askeland og kolleger (2011) viste at 60 prosent av et utvalg mannlige voldsutøvere hadde bevitnet eller vært utsatt for vold. Enkelte studier indikerer at det å være vitne til vold i familien kan gi en større sannsynlighet for senere voldsutøvelse enn det å ha blitt utsatt for vold (Dutton 2000; Hotelling & Sugarman 1990). En mulig forklaring på dette kan være at posisjonen som vitne bringer med seg en hjelpeløshet. Barnet har liten mulighet til å påvirke situasjonen (Heltne & Steinsvåg 2011).

Innen voldsfeltet har nordamerikansk forskning vært dominerende. Denne litteraturen vektlegger i stor grad beskrivelser av menn som er dømt til behandling. De utvalgene som har blitt benyttet kan ha bidratt til å skape et inntrykk av at partnervold i hovedsak dreier seg om dominante menn som slår forsvarsløse kvinner (Dutton & Corvo 2006; Dutton 2007). Dette er et betydningsfullt perspektiv, samtidig kan det ha bidratt til å fjerne fokus fra andre former for krenkelser og vold hvor forholdet mellom partene er mer komplekst. Ved de sistnevnte tilfellene kan det kanskje være behov for en annen innfallsvinkel til både forskning og endringsarbeid. I Norden har det blitt forsket mest på de som frivillig søker behandling for sine voldsproblemer (Johansson 2010). Ulike operasjonaliseringer samt ulikheter i populasjonene som har blitt undersøkt kan altså utfordre generaliserbarhet fra amerikanske studier til norske forhold.

Den internasjonale forskningslitteraturen kan tyde på at de mest utbredte behandlingsformene for partnervold er ulike varianter av gruppebehandling med feministisk og/eller kognitiv-atferdsterapeutisk tilnærming (Johansson 2010). Dette innebærer et fokus på å utfordre uhensiktsmessige tankemønstre og bli kjent med egne reaksjoner for å kunne forebygge voldsatferd (Råkil, 2002a). Den feministiske tilnærmingen omhandler arbeid med holdningsendring. Antakelsen er at menn som utøver vold er bærere av destruktive kvinneholdninger som bør korrigeres (ibid).

Ifølge Johansson (2010) er et generelt forskningsfunn på partnervold at effekten av spesifikke intervensjoner er liten. En nyere metaanalyse viser for eksempel at gjennomsnittlig effektstørrelse kun er på 0,1 for eksperimentelle studier der utfall baseres på partnerrapport eller kriminalregister (Babcock et al. 2004). Studier av effekt utført ved Stiftelsen ATV har imidlertid indikert mer lovende resultater (Råkil 2002a; Askeland et al 2011). For tiden gjennomfører Stiftelsen ATV i samarbeid med Nasjonalt kunnskapssenter om vold og

traumatisk stress, en omfattende prosess- og utfallsstudie av terapi med menn som selv søker behandling for sine voldsproblemer.

ATV-modellen

Behandlings- og forståelsesmodellen ved ATV har siden oppstarten av det første ATV-kontoret i 1987 vært i endring og utvikling. Utgangspunktet til behandlingsmodellen hadde en kjerne i feministiske verdier. Behandlingsfokus var i takt med utviklingen innen kognitiv-atferdsterapi. En viktig inspirasjonskilde for arbeidet ved ATV er bidraget til Eva Axelsen som omhandler symptomet som ressurs (1997). Innenfor dette perspektivet kan symptomer og destruktiv atferd forstås som mestringsstrategier som ikke lenger er tilpasningsdyktige. I boken *Meningen med volden* (2000) redegjør Isdal for hvordan følelsen av avmakt kan gjøre at enkelte bruker vold som en midlertidig strategi for å komme seg ut av en avmaktstilstand. Kanskje kan perspektiver ved ATV sies å hatt en utvikling i retning av større teoretisk integrasjon. Tilknytnings- og traumepsykologi danner i dag et viktig bakteppe for forståelsen av voldsutøvelse og -behandling (Heltne & Steinsvåg 2011).

Foreldreprosjektet ved ATV er et eksempel på dette. En kombinasjon av psykoedukasjon og behandling er fokus i dette prosjektet. Målsetningen er i stor grad å bevisstgjøre deltakere på hvordan deres tidlige relasjoner preger deres nåværende relasjon med egne barn. For mange blir det også en mulighet til å forstå hvilke relasjonelle prosesser som kan aktivere dem og øke risiko for vold. Rammen for dette arbeidet er utviklet av Cooper, Hoffman, Powell og Marvin (2005) og kalles Circle of Security (COS).

Tilknytning sin relevans i forståelsen av vold har også blitt aktualisert av Sonkins (2003) arbeider. Disse har bidratt til en trend ved ATV som innebærer et økt fokus på hvordan relasjoner påvirkes av vold. Dette medfører at behandling av voldsutøvere orienteres mot refleksjon over egne mentale prosesser samt psykologiske behov hos deres partnere og barn. Denne utviklingen aktualiserer et tilknytnings- og mentaliseringsperspektiv. Det er i denne forbindelse vi ønsker å bidra med ny kunnskap om forholdet mellom tilknytning, mentalisering og vold. For å forstå mentalisering er tilknytningsperspektivet sentralt. Det vil derfor gis en introduksjon av sentrale elementer i tilknytningsteori før mentaliseringsbegrepet redegjøres for. I beskrivelsen av tilknytningsperspektivet vil det ses i sammenheng med aggresjon og relasjonelle traumer.

Tilknytning

Bowlby (1969, 1973) argumenter i sin tilknytningsteori for et universelt menneskelig behov for å danne nære, affektive bånd. Tilknytningsatferd beskrives som en grunnleggende, adaptiv mekanisme som utløses ved separasjon fra tilknytningsobjektet (Ainsworth 1989; Ainsworth et al. 1978; Allen et al. 2002).

Tilknytningssystemet er medfødt og motiverer barn til å søke nærhet til primære omsorgsgivere, og til å kommunisere med disse (Siegel 1999). Prosesser knyttet til tilknytningssystemet er også avgjørende i utviklingen av emosjonsregulering (Nichols, Gergely, & Fonagy 2001; Schore 2001). Tendensen til å søke trygghet og støtte hos viktige andre er ifølge Bowlby (1980) med oss gjennom hele livsløpet. Longitudinelle studier har vist at tilknytningsstil har høy stabilitet gjennom ulike faser av livet (Waters et al. 2000; Weinfield et al. 2000; Thompson 1999; Stroufe 2005). Det kan altså se ut til at vi bærer med oss noen grunnleggende tilknytningsstrategier gjennom livsløpet.

Ainsworth og kolleger (1978) presenterte kvalitative skiller i tilknytningsatferd som utvikles i spedbarnsalderen. Hun beskriver at nøkkelen til trygg eller utrygg tilknytning finnes i de kommunikasjonsmønstre som finnes mellom barn og omsorgsgivere.

Trygg tilknytning

Trygg tilknytning kjennetegnes av fleksibel tilpasning i relasjoner (Main 2000, 1991; Main & Kaplan, 1985; West & George 1999). Videre omhandler den en hensiktsmessig balanse mellom koregulering og selvregulering av affekt. Barnet har altså en fleksibilitet til å veksle mellom å henholdsvis regulere følelser alene eller sammen med andre. Denne formen for fleksibilitet ser ut til å være forbundet med en sensitiv omsorgsgiver som tilpasser seg barnets signaler og behov (Ainsworth 1989; van Ijzendoorn 1995). Den trygge tilknytningsrelasjonen integrerer barnets og omsorgsgivers perspektiver og medfører atferdsmessig og psykologisk integrering av minner og affekt (Schore 2001; Wallin 2007; Main 2000).

Utrygg tilknytning

Ainsworth (1978) identifiserte opprinnelig to ulike former for utrygg tilknytning: utrygg-unnvikende og utrygg-ambivalent tilknytningsstil. Senere har Main og Solomon (1986) identifisert en tredje type: desorganisert tilknytning. Unnvikende tilknytningsstil ser ut til å være resultatet av samspill med omsorgsgivere som er emosjonelt utilgjengelige, avvisende og lite responsive (Siegel 1999). Ved emosjonell aktivering forblir disse barna tilsynelatende rolige (Main 1995). Ainsworth (1978) fremhever hvordan mangel på uttrykt stress kan feiltolkes som ro, og antar at den tilsynelatende likegyldigheten til barnet reflekterer en forsvarspreget strategi for å håndtere situasjonen. Barn med unnvikende tilknytningsstil ser ut til å ha konkludert med at deres anstrengelser for å oppnå omsorg ikke fører frem. En konsekvens av dette er atferd der barnet fremstår selvregulerende (Simpson & Rholes 2002; Wallin 2007; Main 2000; West & George 1999; Dutton et al. 1994).

En utrygg-ambivalent tilknytningsstil er kjennetegnet ved overaktivering av tilknytningssystemet. Disse barna fremstår engstelige og lar seg vanskelig berolige. Omsorgsgivere til denne gruppen av barn ser ut til å ha varierende responsivitet. Dette gjør det uforutsigbart for barnet å vite når det kan motta emosjonell støtte (Simpson & Rholes 2002; Siegel 1999; Wallin 2007; Main 2000).

Desorganisert tilknytning

Main (1995) fremhever at desorganisert tilknytning er utfallet av samspill med skremmende eller truende omsorgsgivere, eller omsorgsgivere som selv er traumatiserte. I motsetning til de organiserte strategiene til barn med trygg-, unngående- eller ambivalent tilknytningsstil, kan desorganisert tilknytning anses som en kollaps i strategier (Main & Hesse 1990; Main & Solomon 1986, 1990; Liotti 2000, 2004; Lyons-Ruth 2006; Lyons-Ruth et al. 2003). Barn med desorganisert tilknytning er overrepresenterte i risikopopulasjoner med fattigdom, psykisk sykdom og misbruksproblematikk (Carlson et al. 1989).

Om et barn utsettes for omsorgssvikt vil ubehaget bli overveldende fordi omsorgsgiver både blir årsak til og løsning på barnets frykt. For barnet blir dette et umulig dilemma (Main 1995; Liotti 1999). Desorganisering og desorientering i den tidlige tilknytningen kan sies å ha et overlapp med dissosiative reaksjoner. Dette innebærer en kollaps i integrative funksjoner i

bevisstheten (Liotti 1999). Ifølge Liotti (1999, 2000) kan desorganisering i den tidlige tilknytningen forstås som det første tilfellet av dissosiative reaksjoner i livet.

Tidlig desorganisert tilknytningsstil er ifølge Liotti (1992) det første steget i en rekke utviklingsbaner som progressivt kan lede til økt sårbarhet for dissosiative reaksjoner. I en longitudinell studie fant Lichtenberg, Lachman og Fosshage (1992) at individer med desorganisert tilknytning hadde høyere nivå av dissosiasjon sammenlignet med kontrollgruppen. Andre funn som indikerer en sannsynlig link mellom desorganisert tilknytning og senere sårbarhet for dissosiasjon er diskutert i blant annet Liotti (1999, 2000) og Pasquini og kolleger (2002). For en grundig redegjørelse av dissosiasjon og relaterte begreper, se Anstorp og kolleger (2006) og Moskowitz (2004).

Relasjonelle traumer og utvikling av alternative selvtilstander

Når en forelder har egen ubearbeidet sorg eller traumelidelser kan tilknytningsrelasjonen mellom foreldre og barn bli en arena for retraumatisering (Benum 2006, 2011). Barnets behov kan bli en trigger for gjenopplevelse av egen omsorgssvikt. I slike sammenhenger kan traumatiserte foreldre for eksempel få et tomt dødt blick i møte med barnet, eller reversere relasjonen ved å selv søke trøst og trygghet hos barnet. Denne formen for samspill innebærer en sterk aktivering av tilknytningssystemet til barnet og kan frembringe en svikt i integrative funksjoner i bevisstheten tidlig i livet. Schore (2001) har beskrevet dette som tidlige relasjonelle traumer.

Benum (2011) argumenterer for at en slik tilknytningsrelasjon kan medføre at barnet utvikler alternative selvopplevelser eller selvtilstander der den enkelte selvtilstand forvalter ulike affekt, hukommelse og selvforståelse. Disse selvtilstandene kan øke i kompleksitet over tid (Benum 2011). Utvikling av atskilte selvtilstander kan ses på som en tilpasning fra barnets side overfor upredikerbare og skremmende omgivelser. Den dissosiative strategien kan forstås som en mestring og et forsvar gjennom å innkapsle minner, tanker og følelser relatert til traumatiske og neglisjerende erfaringer (Gullestad & Killingmo 2005). Tidlige relasjonelle traumer ser også ut til å ha en negativ effekt på barnets hjerneutvikling. Det høye hjernesystemet som er involvert i mestring og regulering av emosjonelle stressorer kan få en svekket utvikling ved gjentatte overveldende påkjenninger fra omsorgspersonen (Benum 2011; Van der Kolk 1994; Heltne & Steinsvåg 2011).

Tilknytning og aggresjon

Flere har argumentert for at vold i nære relasjoner kan forstås som en ekstrem form for tilknytningsatferd (Dutton 1999, 2007; Dutton et al. 1994; Maysless 1991; George & West 1999). Bowlby (1973) fremhever at aggresjon er en naturlig respons på trusler mot tilknytningrelasjonen, og at sinne dermed kan fungere som en fasilitering av dette båndet. Sinne kan altså være funksjonelt og adaptivt, og forstås som en strategi som kan bidra til å holde relasjonen intakt. Ved gjentatt frustrasjon i tilknytningsrelasjonen kan sinnereaksjoner vekkes så ofte at denne responsen blir integrert i barnets selvstruktur. En selvhevdende respons kan dermed bli destruktiv og medføre aggresjon (Fonagy 1999). Dette er dysfunksjonelt da aggresjon potensielt kan ødelegge tilknytningsbåndet (Fonagy 1999).

Både den ambivalente og den desorganiserte tilknytningsstilen har blitt koplet mot risiko for aggresjon (Solomon & George 1996; Lyons-Ruth & Jacobvitz 1999; Henderson et al. 2005; Dutton et al. 1994; Fonagy & Luyten 2009). Forskning antyder at desorganisert tilknytning i småbarnsalderen er kjennetegnet blant annet ved rollereversering (Solomon & George 1996, 1998; Main & Solomon 1990). Dette kan innebære både straffende eller omsorgsfull atferd fra barnet mot den voksne (George & Solomon 1998). Denne atferden er ikke aldersadekvat og kan forstås som et forsøk på å ta kontroll over en uforutsigbar situasjon. Liotti (1999) har argumentert for at også individer som ikke kan kategoriseres som desorganiserte kan inneha desorganiserte elementer i relasjonshistorien. Disse elementene kan i spesifikke kontekster øke sjansen for aggresjon. Bowlby (1980) argumenterte for at tilknytningserfaringer kan bli så smertefulle at de ikke kan integreres i individets mentale representasjon. Minner og følelser kan bli segregert fra bevisstheten og organisert i et separat representasjonssystem. Dette kan medføre risiko. Følelser og tanker som ikke er integrert kan aktiveres plutselig og bli overveldende for personen. Dette perspektivet på tap av kontroll kan betraktes som en sårbarhetsfaktor for vold i nære relasjoner (West & George 1999). Flere studier indikerer også at voldsutøvere ofte har en utrygg tilknytningsstil som voksne (Dutton 2007; Bateman & Fonagy 2001; George, Kaplan & Main 1996; Fournier et al. 2011). Dutton og kolleger (1994) viste for eksempel at utrygg tilknytning var en sterk prediktor for vold i nære relasjoner i en studie av 120 voldsdømte menn.

Til nå har vi beskrevet hvordan utrygg tilknytning og spesielt desorganisert tilknytning kan være en sårbarhetsfaktor for aggressiv atferd. Kanskje kan dette betraktes som en nødvendig, men ikke tilstrekkelig faktor i en redegjørelse for årsaker til vold i nære relasjoner. Vi vil nå

se nærmere på hvordan relasjonelle og utviklingspsykologiske prosesser kan skape sårbarhet for vold.

Mentalisering

Mentalisering kan defineres som en egenskap som refererer til vår evne til å tenke om mentale tilstander og intensjoner i oss selv og andre (Bateman & Fonagy 2004). Videre omhandler teorien hvordan kapasiteten til å mentalisere utvikler seg i barndommen og hvordan avvik fra denne normalutviklingen kan resultere i alvorlige former for psykopatologi.

Begrepet mentalisering har de siste 15 årene blitt utviklet av Fonagy og kolleger (Allen 2006; Bateman & Fonagy 2010; Fonagy et al. 2002; Fonagy 2000, 2003; Fonagy & Bateman 2006, 2008, 2011; Fonagy & Luyten 2009; Skårderud & Fonagy 2011; Mohaupt et al. 2006).

Fonagys teori kan betraktes som en syntese av utviklingspsykologi, psykoanalyse og kognitiv nevrovitenskap. Det opprinnelige fokuset var en forståelses- og behandlingsmodell for borderline personlighetsforstyrrelse, men siden har en rekke kliniske områder blitt inkludert. Noen eksempler er høyrisikodyader mellom spedbarn og omsorgsgiver (Sucman et al. 2011), spiseforstyrrelser (Skårderud & Fonagy 2011), familierapi (Asen & Fonagy 2011) og rus (Philips et al. 2011). Mentaliseringsfeltet favner altså både en teori om normalfungering og avvik, men også en behandlingsmetode. Mentalisering beskrives også som en fellesfaktor i terapi. Allen (2008) argumenterer for at mentalisering er den essensielle mekanismen som ligger til grunn for alle terapier med effekt. Med dette mener han at all virksom behandling, på ulike vis vil ha en positiv effekt på kapasiteten til å mentalisere.

Mentalisering er å forstå og tolke menneskelig atferd som både subjektiv, intensjonell og meningsbærende. Under trygge tilknytningsbetingelser vil evnen til mentalisering normalt sett utvikles gradvis i barnets fjerde til femte leveår (Fonagy et al. 2002). Da det har blitt grundig redegjort for Fonagy og kollegers teori i andre arbeider (Fonagy et al. 2002) vil vi denne teksten heller gripe fatt i noen sentrale begreper som er aktuelle for å forstå implikasjoner av det datamaterialet vi senere vil presentere.

Selvutvikling og affektregulering

Evnen til å etablere en symbolsk representasjon av egne mentale tilstander er viktig for identitetsutvikling (Fonagy et al. 2002; Bateman & Fonagy 2011). Tidlig i selvutviklingen vil det å erfare agens eller eierskap over egne handlinger være tett knyttet til en betinget og

forutsigbar respons fra omsorgspersonen (Gergely & Watson 1999). Speilende atferd fra omsorgsgiver er sannsynligvis det tidligste grunnlaget for en opplevelse av agens. Lekende, støttende samspill mellom voksen og barn muliggjør at barnet kan erfare indre tilstander som både årsak og konsekvens til handlinger. Den reflekterende omsorgsgiver må hjelpe barnet å gi mening til dets ønsker og hjelpe barnet å gjennomføre den nødvendige handlingen. Dette vil bidra til å skape en meningsfull kobling mellom intensjon og handling (Fonagy 2000, 2003; Fonagy & Luyten 2009). Omsorgsgiveren som evner å gjøre dette styrker barnets opplevelse av at det var dets mentale representasjon som forårsaket handlingen. Dette styrker i neste instans barnets følelse av agens (Fonagy 2000, 2003).

En opplevelse av å kunne regulere affekt er også noe som kan bidra til agens. Fonagy og kolleger argumenterer (Fonagy et al. 2002) for at affektregulering er en av de mest sentrale funksjoner innen mentaliseringsevnen. Hvis barnet ved emosjonelt ubehag frembringer speilende atferd fra en omsorgsperson, så vil omsorgspersonens speiling av barnets følelser virke beroligende. Barnet kan på denne måten få en erfaring av at det selv regulerer egne følelser (Fonagy 2000, 2003; Fonagy & Luyten 2009; Fonagy et al. 2002).

Fravær av agens og utvikling av et fremmed selv

De barna som erfarer alvorlig omsorgssvikt med skremmende og voldelig foreldreatferd kan oppleve sin agens som svært hemmet og begrenset til det kroppslige (Bateman & Fonagy 2011). Som nevnt tidligere, kan dette spesielt gjelde de barna som har vært vitne til vold (Heltne & Steinsvåg 2011). Neglisjerende og krenkende foreldreatferd kan forstås som en fornektelse av barnets indre verden. Hvis barnets subjektivitet blir ignorert og det heller ikke hjelpes i å fullføre handlinger, fratras det en mulighet til å se hvordan indre tilstander kan påvirke den ytre verden. En grunnleggende forbindelse mellom intensjon og handling vil ytterligere svekkes i barnets sinn. Handlinger som barnet utøver vil dermed subjektivt erfares som om det ikke kommer fra det selv. På et erfaringsnivå kan altså opplevelsen bli å ikke eie sine egne handlinger. Dette kan bringe frem et ikke-mentaliserende selv. Dette selvet vil i større grad operere etter prinsipper som vil gi barnet en ufullstendig forståelse av egen subjektivitet og interpersonlige situasjoner. Sterk affekt kan for barnet oppleves som forvirrende.

Ifølge Winnicott (1972) vil en upresis speiling føre til at barnet internaliserer representasjoner av foreldrens affekt istedenfor sin egen. En fremmed opplevelse oppstår når ideer og følelser

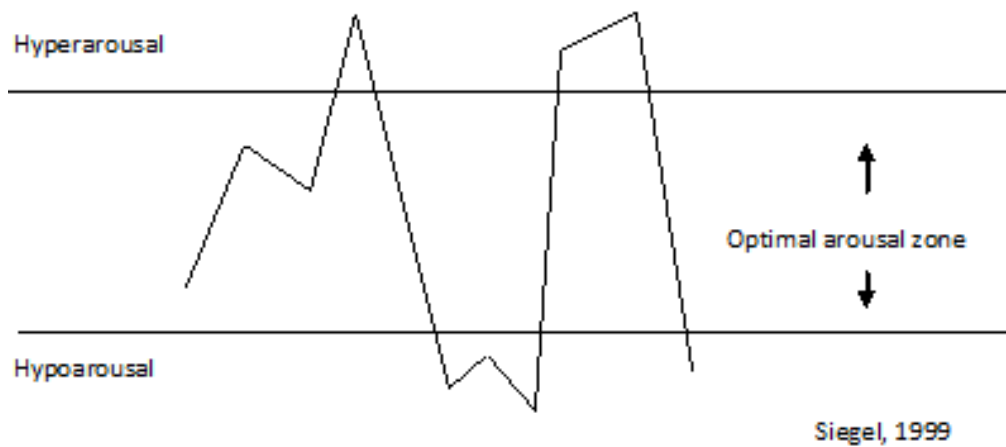
som ikke tilhører en selv erfares som egne (Fonagy 1999; Bateman & Fonagy 2011). For det neglisjerte barnet er ikke opplevelsen av agens internalisert. Dette fordi representasjoner av egne tilstander forstyrres av fremmede representasjoner. I stedet for å finne seg selv i moren finner barnet isteden morens følelser og behov (Fonagy 1999; Bateman & Fonagy 2011; Winnicott 1972). Winnicott (1972) bruker begrepet fremmed selv for å beskrive denne utviklingen. Fordi det fremmede selvet erfares som en del av selvet ødelegger det muligheten for opplevelsen av en helhetlig identitet. Ifølge Winnicott kan en koherent selvopplevelse kun oppnås tidvis, ved intens projeksjon.

Projeksjon; overføring av ubehaglige psykologiske tilstander på andre skjer som en reaksjon for å gjenopprette kontinuiteten i selvopplevelsen. Individuer med en lite utviklet evne til mentalisering kan ha behov for å benytte manipulerende eller kontrollerende strategier for å oppnå dette. Denne prosessen har i den kliniske litteraturen blitt beskrevet som projektiv identifisering; tilknytningsfiguren manipuleres til å føle emosjonene som ikke oppleves ekte. Å spille følelsene over på tilknytningsfiguren er antatt å beskytte mot ubehaget knyttet til mangel på kongruens i egne selvopplevelser (Kernberg 1982).

Mentaliseringssvikt

Vår evne til å mentalisere er ikke statisk eller endelig. Den kan regrediere til en mer primitiv tilstand avhengig av kontekst og emosjonell aktivering. Ved sterk emosjonell aktivering svekkes mentaliseringskapasiteten. Dette gjelder spesielt når tilknytningssystemet blir aktivert (Fonagy et al. 2002; Bateman & Fonagy 2011). Siegel (1999) har presentert ideen om å bli kjent med egen tålegrense, sitt toleransevindu. Dette innebærer å være i en tilstand av optimal aktivering der man kan ta inn informasjon både fra den indre og den ytre verden uten å bli overveldet. Dette kan forstås som såkalt mentalisert affektivitet; evnen til både å erfare og reflektere om en følelse (Fonagy et al 2002). Ved emosjonell overaktivering forsvinner evnen til å integrere informasjon både på kognitivt, emosjonelt og sensomotorisk nivå (Ogden, Minton, & Pain 2006). Personen faller utenfor sitt toleransevindu.

Etter vårt syn kan det å falle utenfor sitt toleransevindu forstås som analogt med en svikt i mentalisering (Se Figur 2).



Figur 2: Toleransevinduet (Siegel 1999).

Ved relasjonstraumer kan relasjonen bli en trigger (Benum 2006, 2011). Små tegn som blikk, stemmebruk og kroppstilling kan tolkes som avvisning og forakt og kan aktivere forsvaret.

For å forstå hvordan emosjonell aktivering bidrar til mentaliseringssvikt kan det være nyttig å ta utgangspunkt i det Arnsten (1998) beskriver som en *nevrokjemisk bryter*. Det ser ut til at hjernens fungering kan skifte fra fleksibilitet til automatikk når emosjonell aktivering passerer en viss terskel. Da vil selvbeskyttende, fysiske reaksjonsmønstre som fight, flight eller freeze aktiveres (Arnsten 1998; Mayes 2000). Dette medfører et skift fra relativt saktegående eksekutive funksjoner styrt av prefrontal cortex til en raskere instinktiv fungering påvirket av dypereliggende strukturer som amygdala, hippocampus og striatum (Arnsten 1998; Mayes 2000; Van der Kolk 1994; Ogden, Pain & Fisher 2006).

Når mentaliseringen svekkes vil prementalistisk tenkning bli fremtredende (Bateman & Fonagy 2011; Fonagy et al. 2002). Det er denne formen for tenkning vi nå vil ta for oss. Prementalistisk tenkning opererer etter prinsipper fra tidlig i utviklingsforløpet og kommer til uttrykk i minst tre ulike former: psykisk ekvivalens, forestillingsmodus og teleologisk posisjon.

Psykisk ekvivalens

Psykisk ekvivalens refererer til en tilstand der den indre verden oppleves som lik den ytre. I sammenhenger med økt aktivering kan altså personer ha vansker med å skille sin egen opplevelse fra andres. Å fatte at andre mennesker kan ha andre perspektiver enn de selv besitter blir vanskelig. Sinne og frustrasjon kan oppstå når andre aktører vil handle ut fra sine perspektiver, som ikke er fattbare. Opplevelsen kan bli kaotisk og emosjonelt overveldende (Allen et al. 2011). Psykisk ekvivalens innebærer at en mister opplevelsen av å betrakte verden fra en subjektiv synsvinkel. Man forholder seg i stedet til ytre hendelser og andres atferd som uttrykk for objektive sannheter. Altså er verden slik den oppleves for meg.

Bateman & Fonagy (2008, 2010, 2011) peker på at et kjennetegn ved denne tilstanden er at tanker kan bli skremmende da de oppleves som for virkelige. Videre kan negative følelser ha en enorm intensitet. Psykisk ekvivalens innebærer ifølge Bateman & Fonagy (2008, 2010, 2011) en intoleranse for alternative perspektiver.

Forestillingsmodus

Forestillingsmodus kan forstås som motsatsen til psykisk ekvivalens. Mens tanker og symboler på virkeligheten under psykisk ekvivalens blir for ekte, er forestillingsmodus kjennetegnet ved at linken mellom symbol og virkelighet er borte. I denne tilstanden danner ikke ideer noen bro mellom indre og ytre virkelighet. Den mentale verden blir altså atskilt fra den ytre verden. I forestillingsmodus kan mennesker diskutere opplevelser uten noen som helst form for forankring til en fysisk virkelighet. I terapi kan dette medføre lange utledninger som mangler retning og relevans (Bateman & Karterud 2010).

Forestillingsmodus kan også forstås som en beskyttelse mot den skremmende opplevelsen av psykisk ekvivalens. Forestillingsmodus kan betraktes som en dissosiert tenkning der fantasi er atskilt fra virkeligheten på en slik måte at ingenting får emosjonelle konsekvenser for selvpplevelsen (Bateman & Karterud 2010). Dette vil generere en sterk opplevelse av tomhet (Bateman & Fonagy 2011).

Teleologisk posisjon

I denne tilstanden er det søken mot det primære og fysiske. Opplevelser erfares bare som ekte når konsekvensene er tydelige for alle. Uttrykket teleologisk benyttes om den logikkform som brukes av klienter med vansker for å tro på noe annet enn konkret formålsrettet handling: Dersom du bryr deg om meg, så gjør du sånn (Bateman & Karterud 2010). Det er med andre ord en rigiditet knyttet til en årsak-virkning-tenkning.

En teleologisk tilstand er kanskje det mest smertefulle aspekt ved en subjektivitet som er blottet for mentalisering (Bateman & Fonagy 2011). Samspill med andre på et mentalt nivå er blitt erstattet av forsøk på å endre tanker og følelser gjennom handling (Allen et al. 2011). Ifølge Allen og kolleger (2011) er fysisk misbruk per definisjon teleologisk.

Tilknytning, mentaliseringssvikt og vold

Da mye tyder på at våre tidlige tilknytningserfaringer og strategier påvirker oss gjennom livsløpet (Wallin 2007; Bowlby 1988), er det nyttig å se på hvordan disse kan aktualiseres i en voksen parrelasjon og skape en sårbarhet for vold. I denne teksten legger vi til grunn at tilknytningsrelasjonen i et parforhold kan aktivere liknende indre arbeidsmodeller og affekt som den opprinnelige tilknytningsrelasjonen mellom foreldre og barn (Hazan & Shaver 1987). Dermed kan også tilknytningsrelasjonen mellom to voksne personer i et kjærlighetsforhold være en potensiell kilde til retraumatisering, mentaliseringssvikt og økt risiko for vold.

Nyere tilknytningsforskning har etablert en forbindelse mellom desorganisert tilknytning og atskilte selvtilstander; segregerte systemer (Bowlby 1980; George & West 1999). Ifølge George & West (1999) er atskilte selvtilstander ofte en del av dynamikken ved vold i nære relasjoner. Om de atskilte selvtilstandene aktiveres av en relasjonell trigger kan uønsket emosjonelt materiale plutselig velte frem. Mindre hensiktsmessige strategier for affektregulering kan da tas i bruk. I tråd med dette viser noen studier at voldelige menn ofte har vansker med realitetstesting, er impulsive og forsvarspregede, og dermed har problemer med å regulere angst og sinne (Dutton 2007, Lyons-Ruth & Jacobvitz 1999; van Ijzendoorn et al. 1997; Weston 2008). Når angst og sinne ikke kan reguleres kan vold bli resultatet. Etter vår oppfatning er det viktige likhetstrekk i fenomenologiske beskrivelser og teoretiske forklaringer på henholdsvis dissosiative reaksjoner og mentaliseringssvikt. Kanskje kan

overveldende affekt ved aktivering av en atskilt selvtilstand betraktes som en utløsende faktor for dissociative opplevelser og mentaliseringssvikt (Lyons-Ruth & Jacobvitz 1999). Når følelsene tar overhånd svikter evnen til å forholde seg fleksibelt til virkeligheten og ta den andres perspektiv. I stedet benyttes strategier som øker risiko for vold.

Metode

Vi vil i denne delen av teksten beskrive våre metodiske valg og prosedyrer. Først vil vi introdusere relevant teori for våre metodevalg, dernest vil vi gjennomgå studiens prosedyre og hvordan analysearbeidet ble gjennomført. Avslutningsvis redegjør vi for etiske forhold. I diskusjonsdelen av teksten vil eventuelle utfordringer knyttet til validitet drøftes.

Kvalitativ metode og kvantitativ metode

Kvalitativ metode kan forstås som en tilnærming som vier oppmerksomhet til individets egen virkelighetsoppfatning, tenkemåte og motiver. Videre omfatter kvalitativ metode en rekke ulike tilnærminger, men et fellestrekk kan være en målsetning om å øke kompleksitet i stedet for å redusere den (Kvale 2009; McLeod 2001). Ved bruk av intervjuet kan den kvalitative forskningsprosessen kanskje forstås som en samskaping av virkeligheten. Forskeren er med andre ord en aktiv bidragsyter i informantenes fortellinger (Kvale 2009; McLeod 2001).

Innen et tradisjonelt naturvitenskaplig paradigme er derimot objektivitet og søken etter generelle lovmessigheter overordnede målsetninger (Kvale 2009). For å oppnå dette er man avhengig av å operasjonalisere fenomenet man studerer til noe kvantifiserbart. Selv om mulighet til replikasjon og generaliserbarhet i mange sammenhenger bør etterstrebes, er det usikkert hvordan naturvitenskaplige idealer kan påvirke fenomenet som studeres. I en prosess hvor man forsøker å gjøre et psykologisk fenomen til noe kvantifiserbart kan man risikere å miste det subtile, komplekse og vage som nettopp er essensen av mange psykologiske fenomener (Bastiansen 2004). Med dette som bakteppe var det vår vurdering at kvalitativ metodikk best kunne hjelpe oss å besvare våre forskningsspørsmål. Innen denne tradisjonen finnes det flere fremgangsmåter som ivaretar fenomenets kompleksitet. Vårt utgangspunkt har i denne studien vært et narrativt og fenomenologisk perspektiv.

Narrativ og fenomenologisk tilnærming

Fenomenologi er studiet av fenomener og hvordan de fremtrer fra et subjektivt perspektiv (McLeod 2001). Fenomenologisk tilnærming krever at forskeren går inn i informantens livsverden (Kvale 2009). I narrativ analyse er historiene som informanter forteller de

grunnleggende datakildene (McLeod 2001). Målet med begge disse tilnærmingene er å hjelpe leseren til å forstå meningen i informantens erfaring (Reissman 1993).

Ifølge Fog (2004) søker fenomenologisk metodikk å avdekke struktur og dynamiske sammenhenger slik de finnes i informantenes materiale (Fog 2004). En mulig utfordring knyttet til dette er at konteksten undersøkelsen gjennomføres i alltid vil være unik (ibid). Funnene vil være et resultat av en spesifikk interaksjonen mellom intervjuer og informant. Dette kan være en utfordring med tanke på reliabilitet fordi fenomenologiske studier ikke er direkte reproduserbare (Fog, 2004), noe som stiller viktige krav til at forskeren, som jobber kvalitativt, fortløpende dokumenterer prosessen.

Både narrativ analyse og fenomenologisk tilnærming tar i bruk intervjuet som virkemiddel i datainnsamlingen. Det gode intervjuet gir rom for den flertydighet som kjennetegner de fleste menneskelige fenomener (Kvale 2009). Innen den fenomenologiske tradisjonen betraktes hvert enkelt intervju som en meningsskapende prosess der intervjuer og informant i fellesskap utforsker relevante fenomener.

I fenomenologisk metode vil forskeren i etterkant av datainnsamling gjennomføre en analyse hvor temaer identifiseres. En potensiell fare ved en slik prosess er at narrativer kan bli analysert på måter som fjerner struktur og koherens i informantenes historier (McLeod 2001). Det helhetlige narrative kan dermed stå i fare for å miste sin opprinnelige mening.

Oppsummert kan vi kanskje si at den fenomenologiske og narrative metoden har en styrke knyttet til å erverve intimitet med komplekse fenomener, men at dette også medfører metodiske utfordringer. Vår studie vil dermed også kunne være sårbar for disse utfordringene. Vi vil nå gjøre rede for etiske forhold, dernest vil studiens prosedyrer og analyse beskrives.

Etiske forhold

Vi har forsøkt å være bevisst dette temaets sensitive natur, og la etiske og faglige vurderinger være styrende gjennom hele prosessen. Vi har vært opptatt av å gjennomføre studien på en forsvarlig måte og har holdt oss til retningslinjene gitt av Datatilsynet og Regional Etisk Komite (REK). Studien er også godkjent av REK. Det har vært viktig for oss at informantene skal kunne kjenne seg igjen i de gjengitte sitatene, men at andre med kjennskap til disse ikke skal kunne identifisere dem. Det finnes etter hvert et relativt stort antall ATV-kontorer i

Norge. Av hensyn til forsøkspersonene informeres det derfor ikke om hvor disse intervjuene ble gjennomført.

Intervjumanualen

Vi valgte å innhente datamateriale ved hjelp av et semistrukturert intervju som vi selv har utviklet. Denne inneholder elementer inspirert av Adult Attachment Interview (George, Kaplan & Main 1996) og Circle of Security Interview (Cooper et al. 2005). Intervjumanualen inneholder spørsmål som er ment å stimulere refleksjon spesifikt i forhold til tema som omhandler mentalisering i løpet av en bestemt voldsepisode. Intervjumanualen ble i stor grad brukt som en sjekkliste med tema. Ved utarbeidelse av manualen har en målsetning vært å utvikle spørsmål som stimulerer til refleksjon.

Rekruttering av informanter

Rekruttering ble gjort blant mannlige klienter i behandling ved et ATV-kontor som fylte kriterier for deltagelse i prosjektet. Ved forespørsel om deltakelse ble det vektlagt at prosjektet skulle utføres uavhengig av ATV sitt behandlingstilbud, og at det for informantene ville gis samme behandling uavhengig av om de takket ja eller nei til deltakelse. Åtte deltakere meldte seg frivillig. Etter å ha takket ja til deltakelse ble de kontaktet av intervjuerne og informert om studien. To deltakere møtte ikke til intervju. Vårt utvalg består dermed av seks informanter.

Gjennomføring av intervjuer

Intervjuene ble gjennomført over en periode på tre uker i mars 2011, i tillegg til ett intervju gjort i august 2011. Intervjuene ble gjennomført på kveldstid i et av ATV sine kontorer. Informantene hadde på forhånd fått skriftlig informasjon om tema og at materialet fra intervjuene ville bli brukt i et forsknings- og hovedoppgaveprosjekt (se vedlegg 2). Studien ble gjennomført med informert samtykke (se vedlegg 1). Begge forfattere av denne teksten deltok i samtlige intervjuer. Vi vekslet mellom å inneha rollen som intervjuer og som observatør. Observatøren bidro med oppfølgingsspørsmål i de situasjonene der det ble vurdert som nødvendig. På denne måten tok intervjuene form av en samtale mellom tre parter. Hvert intervju varte mellom en til halvannen time. Alle intervjuer ble tatt opp ved hjelp av en MP3-opptaker.

Utvalg

Vårt utvalg består av seks mannlige informanter. Kriterier for deltakelse i studien var menn som har utøvd eller utøver vold i nære relasjoner. Med vold i nære relasjoner menes her de former for vold som faller inn under Isdal (2000) sin definisjon av vold. I intervjusituasjonen finner vi dermed også bruk av andre former for vold overfor partner enn den fysiske. Alle informanter hadde på intervjutidspunktet påbegynt individualterapi ved ATV. Mennene hadde frivillig tatt kontakt med ATV med ønske om behandling. Vår utvelgelse av deltakere er dermed gjort strategisk. Med strategisk utvalg siktes det til at en velger informanter som har egenskaper eller kvalifikasjoner som er strategiske i forhold til problemstillingen (Thagaard 2009). Demografisk informasjon er i størst mulig grad utelatt i beskrivelsen av vårt utvalg, slik at informantene skal få sin anonymitet ivarettatt. Dermed er informasjon som kan bidra til gjenkjenning av informantene verken innhentet eller nevnt i råmaterialet eller annet sted i denne oppgaven. I resultatdelen presenteres mennene med navn for at det skal være lettere for leseren å følge deres narrativer. Disse navnene er pseudonymer.

Bearbeiding av data

Råmaterialet består av lydopptak fra seks intervjuer av en til halvannen times varighet. Transkripsjonene ble gjort så tett opptil gjennomføring av hvert enkelt intervju som mulig. Transkriberingsprosessen ble gjennomført ved transkribering av hvert enkelt intervju. Deretter ble teksten kvalitetssjekket og endret ved behov. Vi valgte å beholde intervjumanualen i sin opprinnelige form da materialet fra første intervju var tilfredsstillende. Før å undersøke om ytterligere deltakere kunne tilføre nye perspektiver inkluderte vi en deltaker på et senere tidspunkt.

Det ferdig transkriberte materialet utgjorde totalt åttitre sider med tekst. Vi fant at det var stor variasjon i lengden på transkripsjonene. Variasjon mellom den korteste og den lengste transkripsjonen var på 9 sider. I etterkant av hvert intervju diskuterte vi hvilke tema som hadde vært sentrale i løpet av samtalen, og hvordan vi opplevde oss selv i møtet med informanten. Der det var hensiktsmessig gjorde vi også opptak av våre refleksjoner umiddelbart etter intervjuet; disse opptakene ble sammen med øvrige notater brukt i videre analyser.

Analysen

For å generere hypoteser om hvilke deler av teksten vi ville utforske i de videre analysene, foretok vi flere gjennomlyttinger og gjennomlesninger av hvert intervju. Deretter ble den transkriberte teksten utforsket videre. Dette gjorde vi ved hjelp av åpen tematisk koding (Strauss & Corbin 1998; Malterud 2003) etter bottom up- prinsippet. På dette stadiet oppdaget vi noen tema som særlig fanget vår interesse. Vi delte hver fullstendige tekst inn i tekstbiter sortert etter meningsinnhold. Et eksempel på en slik meningsenhet er:

“Og de tankene da ... fra å være noe hyggelig, så hvis disse tankene blusser opp så kan alt snus fra perfekt middag til et helvetes blodbad. I tankene da. Men det kan skje, og det er det som skremmer meg veldig ”.

Vi samlet og grupperte sitater som omhandlet lignende temaer. I denne fasen av arbeidet var vi opptatt av å gjøre alle elementer i analysen ateoretiske. Vi holdt oss derfor tett opptil det informantene faktisk hadde sagt. For i størst mulig grad å bevare den kontekstuelle betydningen av informantenes utsagn lot vi noen meningsenheter være større enn andre. Det viste seg at noen intervjutranskripsjoner hadde høyere tetthet av meningsbærende enheter enn andre transkripsjoner. Dette kan medføre at noen informanter kan prege våre funn i større grad enn andre.

Den tematiske grupperingen av meningsenheter førte frem til ulike kategorier. Definisjonene av hver kategori ble testet mot den opprinnelige teksten. Dette ble gjort ved hjelp av bekreftende koding (Strauss & Corbin 1998; Malterud 2003) etter top down-prinsippet. Hensikten var å se om de konstruerte kategoriene passet til de fortellingene de var hentet fra og for å oppdage eventuelle overlappinger mellom kategorier. Det kunne også være behov for tilpasninger eller ytterligere kategorier.

Kategoriene ble endret flere ganger, og hierarkiet av kategorier endret kontinuerlig form. Analyseenheter vi forholdt oss til i denne fasen var kategoriene. Vi kondenserte og fortettet innholdet i hver kategori ytterligere ved å lage et kunstig sitat (Malterud 2003) forankret i datamaterialet. Dette innebærer å lage en oppsummering av kategorien satt sammen av utsagn fra ulike informanter, noe som ble gjort både for hver kategori i sin helhet, men også for hver informant som hadde meningsenheter i denne kategorien. Et eksempel på et slikt kunstig sitat, er for kategorien som vi valgte å kalle før vold:

”Jeg var redd for at jeg måtte ty til mer vold. Aggresjonen har bygget seg opp, jeg kjenner meg som en tikkende bombe. Temperamentet mitt er på kollisjonskurs. Jeg føler meg ikke helt stabil, jeg har mye voldsomme tanker rett og slett. Det er ingen som hører på deg, det er ingen som tror på deg. Jeg sitter her og det koker oppi huet på meg. Hvis tankene blusser opp kan alt snu fra en perfekt middag til et helvetes blodbad. Alt bare svartner fordi jeg føler den håpløsheten, det er ikke håp. Det er kjempeslitsomt å være i det.”

Slike kunstige sitater skulle sammenfatte meningsinnholdet i kategorien ved bruk av informantenes egne ord. Vi ønsket å la informantene tre frem med sine egne stemmer i størst mulig grad. Deretter laget vi en tematisk sammenfatning av funnene fra hver kategori. Dette ble gjort ved å lage en innholdsbeskrivelse for hver kategori. Innholdsbeskrivelsen for kategorien Før vold så ut som følgende:

En overveldende følelse av krenkelse. Redselen for hva som kommer til å skje idet det bygger seg opp innvendig. Følelsen av å være ustabil, og ha voldsomme tanker. Opplevelsen av å ha blitt påført vanskelige følelser, som man tvinges til å være i. Det uakseptable. Håpløsheten som kommer umiddelbart.

Det foregikk en kontinuerlig vurderingsprosess angående hvilke deler av datamaterialet som skulle analyseres videre. Det viste seg at noen informanter i større grad enn andre hadde bidrag til de ulike kategoriene, og at variasjonen mellom informanter med bidrag til samme kategori noen steder var stor. Noen kategorier hadde ikke sterk nok forankring i den opprinnelige teksten, derfor ble disse utelatt fra videre analyser.

Ekstra fokus ble viet til temaer der noen informanter i liten grad hadde bidratt med meningsenheter. Selv om vi i resultatdelen ikke legger vekt på tall og omfang vil det være forskjell på kunnskap som har røtter inn i store deler av materialet, og kunnskap som i hovedsak stammer fra enkeltindivider (Malterud 2003).

Prosedyre oppsummert

All informasjon som kan komme til å avsløre informantenes identitet er endret eller fjernet fra resultatene. I resultatdelen har vi tatt i bruk elementer fra systematisk tekstkondensering slik det er beskrevet overfor. Vi har sammenfattet alle tekstutdrag der informantene forteller om sine egne og partners reaksjoner i løpet av den voldsepisoden de forteller om. Disse har vi systematisert i grupper basert på tematisk innhold og de er videre utgangspunkt for endelige kategorier.

I resultatdelen vil vi først gi en generell innholdsbeskrivelse av hver kategori. Deretter vil vi illustrere og bekrefte kategorien ved hjelp av tekstutdrag fra intervjuene. Med andre ord ønsker vi å tydeliggjøre fenomener ved å bruke våre informanternes egne ord.

Resultater

Før volden: Hva er det som skjer i deg rett før det smeller?

Den første kategorien omhandler mennenes mentalisering om egne og partners reaksjoner før de bruker vold. Felles for disse fortellingene er beskrivelser av sterke reaksjoner. Først og fremst en overveldende følelse av krenkelse. Denne uttrykkes på flere vis: Redsel for hva som kommer til å skje, følelsesmessig ustabilitet og det uakseptable. Videre er beskrivelser av partners erfaringer nesten fraværende. Det som mentaliseres er hans egen smerte og offerrolle. Det finnes få nyanser i beskrivelser av partner. Partner beskrives ofte som en som ikke evner eller er villig til å forstå.

”Den *tonen* i stemmen hennes trigger meg”

Khalid forteller:

”Hun begynte å heve stemmen sin, [det] har jeg reagert på siden jeg var liten ikke sant (...) sånn aggressiv tone, for det minner meg om faren min og sånt da, hvis personen hever stemmen mot meg, da trigger det meg liksom på en måte, da er det en trussel, for å bruke det ordet.”

I: Har du noen opplevelse av hvordan det føles eller, når du føler, opplever den trusselen?

“Jeg vet ikke hvordan jeg responderer til det, ofte ender det med vold, da.”

Khalid beskriver en automatikk. Høye stemmer blir ofte til vold. De minner ham om noe vondt og plasserer ham i en tilstand han ikke ønsker å være i. Likevel har han få eller ingen ord på denne erfaringen som har fått så alvorlige konsekvenser. Kanskje kan denne *triggeren* forstås som en påminner om vonde hendelser tidlig i livet. Til tross for at triggeren har farlige konsekvenser, er den tilsynelatende språkløs og tom.

”Jeg blir ikke hørt”

Slik er det for *Ola* forut for volden:

”Ikke plag meg med det, jeg har mer enn nok med å plage meg sjøl jeg, (...) og det ble et helvete (...) ikke plag meg med det, faen heller. Jeg sitter og det koker oppi huet på meg. Og det er ingen som hører på meg (...) ingen som tror på deg.”

Det kan virke som han ser seg selv som et offer for sine egne følelser og tanker. Han eier dem ikke og kan ikke kontrollere dem. Dette er skremmende og skaper desperasjon.

Ola utdyper:

”Hvorfor i all verden skal jeg sitte og føle på dette her, hvem er det som skal bestemme at jeg skal føle det sånn, ikke sant. Og det er skummelt. I hvert fall når du ikke vil det selv. Men du klarer ikke å kontrollere det.”

Vår forståelse er at *Ola* opplever krenkelse og at denne er påført ham utenfra. Disse beskrivelsene er i tråd med flere av informantenes fortellinger.

Slik erfares krenkelsen for *Jens*:

I: Hvordan opplever du, erfarer du, hvordan føles den urettferdigheten? Hvordan veit du på en måte at nå er det faen meg urettferdig?

”Det gjør veldig vondt, ikke å bli forstått eller, ikke bli trodd, den følelsen er veldig sterk da (...) urettferdigheten er der med en gang (...) kan hun ikke bare prøve å ta partiet mitt, og hjelpe meg.”

I: Hun ser kanskje ikke helt ditt perspektiv på et vis?

”Nei ikke sant, og så føler jeg meg trøkket opp i et hjørne (...) og da blir det liksom sånn (...) da må man ut av det hjørnet.”

Også *Jens* blir overrumplet av egne følelser og føler seg fanget. At partner ikke ser hans perspektiv blir overveldende.

”Jeg blir skremt av tankene mine”

Et gjennomgangstema er at det er liten opplevd kontroll over egne følelser og tanker. Uten forvarsel kan de dukke opp.

Ola forteller:

“Og de tankene da, fra å være noe hyggelig, så hvis disse tankene blusser opp så kan alt snus, fra perfekt middag til et helvetes blodbad. I tankene da. Men det kan skje, og det er det som skremmer meg veldig.”

Tanker og følelser kommer brått. Indre signaler kan erfares som farlige. Kanskje er tankene og følelsene skremmende fordi han ikke evner å regulere dem. Smerten øker fordi heller ikke den nærmeste forstår ham slik han ønsker. Avmakten og frustrasjonen eskalerer.

”Hun merker at det kan gå galt – tror jeg”

Per har i utgangspunktet en skepsis til intervjuerens spørsmål. Han uttrykker gjentatte ganger hvordan spørsmålet ikke har relevans for situasjonen:

I: Vi kan jo ikke vite det sikkert, men hvis du likevel skulle gjette hva hun kanskje kan ha følt? Hva kan det ha vært?

”Nei jeg får ikke noen, du spør meg, jeg kan bare fortelle deg hva hun har fortalt meg (...) jeg har ikke noen tanker (ler). Jeg kan kun reflektere over hva hun har fortalt meg i etterkant.”

Ola forteller:

I: Tror du hun kan merke det på forhånd eller, at dette, i kveld er det kanskje ikke helt trygt, liksom?

”Ja det trur jeg nok hun gjør ja.”

I: Åssen merker hun det trur du a?

”Jeg vet da søren, hun merker det på ett eller annet vis tror jeg. Kvinner har den egenskapen at de gjør det.”

Til tross for gjentatte spørsmål ga ingen av våre informanter inngående beskrivelser av partners følelser og tanker i forkant av voldsepisoden. Det mest fremtredende her er kanskje lite informasjon om partners tanker og følelser. Når krangelen eskalerer svekkes blikket for hennes perspektiv.

Under volden: Hvordan oppleves det mens alt dette stormer og pågår?

I denne kategorien beskriver mennene hvordan vold kan erfares. Det kan være utfallet av noe som når et bristepunkt og koker over, men kan også erfares som noe som inntreffer plutselig. Når volden er på sitt mest intense, er tomhet, mangel på kontroll og fragmenterte beskrivelser fremtredende. Partners perspektiv er vanskelig tilgjengelig også *under* voldsepisoden.

”Alt kan snu på et sekund”

Ola beskriver hvordan han opplever seg selv i voldsøyeblikket.

”Det koker over til slutt (...) Alt kan bare snus. På et sekund så er alt forandra (...) Så det kan komme ut av det blå rett og slett.”

Per forteller:

I: Kan du si litt om hvordan krangler eskalerer?

”I situasjoner hvor det har vært, når voldsepisoder har oppstått, så oppstår de bare sånn (knipser) (...) det hjelper ikke hva du sier, det hjelper ikke om jeg har sagt det 30 ganger, hva faen vil du jeg skal svare deg? (...) Og da var det bare; puff sa det.”

Både *Ola* og *Per* forteller hvordan volden kan komme plutselig. Samtidig er de andre steder inne på at det også er en frustrasjon som bygger seg opp. I *Olas* utsagn er disse to ulike perspektivene til stede i samme ytring. Det både koker over, som *per* definisjon er en prosess som foregår over tid, og det skjer plutselig.

“Det lar seg ikke stoppe”

Per forteller:

”Iskald, det er ikke noe som bremser meg, toget bare ruller, normale sperrer som jeg skulle hatt (...) det er for tomt for meg. It doesn't matter (...) når jeg er tom, så er jeg tom, da har jeg ikke noen refleksjoner (...) jeg føler ikke glede, jeg føler ikke sorg, og jeg føler heller ikke noen refleksjon.”

Per synliggjør hvordan det er for ham når grensen er brutt. Det eksisterer ikke lenger alternativer til volden. I denne tilstanden kan han ikke velge å stoppe. Tomhet er det eneste han har tilgang på fra hendelsen.

Jens forteller:

“ Jeg prøver å kjempe imot, prøver å få det til at stemmen og hodet klarer å samarbeide da.”

I: Ja.

“Men det får jeg ikke til, så da går det fysisk.”

I: Så da kommer det ut i arma på et vis?

“Veldig sånn voldsomt.”

Jens beskriver en kamp inni seg selv der det fysiske til slutt tar overhånd.

“Jeg tror hun føler seg mer skyldig enn redd ”

Intervjueren spør Ola om partnerens følelser knyttet til en voldsepisode:

I: For da er hun foran speilet og er ganske redd, vil jeg kanskje tro?

”Nei vent da, hva er det hun har sagt om det der? Nei hun vakke redd for det der,

akkurat den episoden tror jeg ikke hun var redd.”

I: For da hadde du sagt: jeg skal skjære ut øya på deg og så hadde du kutta henne på nesa?

“På nesa med glasskår etter at hu hadde knust ruta mi ja. Stemmer det.”

I: Hva trur du skjedde inni huet til Liv da? Hva trur du hu tenkte på underveis?

“Så vidt jeg har forstått, og husker at hun har sagt, så var hun ikke spesielt redd (...) Hun følte vel at jeg hadde forholdsvis kontroll over den situasjonen på en måte, at dette rett og slett var en reaksjon forårsaket av hennes stress i situasjonen, jeg tror hun følte seg mer skyldig enn redd (...) da tror jeg hun tenkte faen jeg burde hørt på hva han sa (...) jeg tror hun følte at hun fortjente det (ler). Rett og slett.”

På spørsmål om Livs perspektiv henviser Ola kun til hva hun har sagt. Han gjør noen antagelser om hva hun kan ha tenkt og følt: Alle går i retning av at hun må ha kjent seg ansvarlig for volden og fortjente det. Om Ola her evner å skille sitt eget perspektiv fra partners er uvisst.

Khalid sier det på denne måten:

”Jeg så jo selv at hun var redd, så det er jo et godt tegn at jeg ikke er helt sosiopat, og det responderte jeg på. Hvis ikke så hadde jeg jo bare gitt faen, jeg hadde sparka og slått henne med knyttneven, jeg er veldig bevisst på å ikke gjøre det, da.”

Khalid uttrykker at han ser partnerens frykt. Det er altså en refleksjon til stede, men denne ser ikke ut til å være forankret på en slik måte at han stopper volden. I stedet gjør han en tilpasning av sin atferd.

Etter volden: Hva skjer når du kommer til deg selv igjen?

Vi vil i det følgende se på hans refleksjoner om seg selv og partner etter volden. Flere av mennenes sitater illustrerer hvordan volden er funksjonell for dem. Trivialisering av grov vold er også fremtredende. For noen menn virker tankene om volden løsrevet fra de destruktive konsekvensene volden har hatt. Samtidig finner vi ambivalens i mennenes fortellinger fordi flere av dem innser at deres handlinger har forårsaket stor skade.

”Vold for meg, har vært veldig bra”

Khalid forteller:

”Vold for meg har vært veldig bra. jeg innrømmer det, det er, jeg syns det har vært veldig, ellers så hadde jeg ikke gjort det liksom, jeg syns det har vært godt til tider, ut og fått utløst det og rett og slett, ja. Så jeg ville ikke gjort det hvis jeg ikke likte det.”

Khalid tydeliggjør at vold kan ha en funksjon. Han liker det. Det gir ham noe.

Ola forteller:

”Som har såret deg, og trampa på deg, hvorfor det kanskje føles godt, ja, nei, hvorfor føles det godt? Fordi da får du tatt tilbake av det dem eventuelt tok fra deg, den gleden av at jeg skulle få lov til å være et individ og et menneske, og hvorfor skal noen (...) Det er en tilfredsstillende følelse, på mange måter, fordi det er så mye stoffer i kroppen som produseres, og orgasmisk følelse nesten (...) Det var på en måte et kick på en måte da.”

Volden kan være knyttet til hevn. Ola forteller at han har følt seg krenket en rekke ganger. Nå er det hans tur til å krenke den andre. Volden er også tilfredsstillende på et kroppslig nivå. Når den voldsomme aktiveringen får sitt utløp er det ord som orgasmisk som benyttes.

”Ny dag, nye muligheter”

Ola forteller:

”Så det er vel sånn det er da, med sånne gutter som meg og sånne jenter som henne. Vi har det fint men så smeller det litt og så går det til helvete, og så er vi like glad etterpå. Nesten da, nesten da.”

Per forteller:

”Så begynner jeg å rydde opp, holder på i 10 minutter med å feie glasskår, og så ringer det på døren og det er politiet som spør om de får lov til å komme inn og så sier jeg det er dere hjertelig velkommen til, og så, lang episode kort, drar politiet igjen Ida legger seg til å sove, og jeg legger meg til å sove, så neste dag, ny dag, nye muligheter.”

Beskrivelsene er overraskende trivielle. Etter å ha utsatt sin partner for grov vold benyttes ord som vitner om opplevelser og tanker løsrevet fra konsekvenser av handlingene. Vi kan få inntrykk av at det er som om han forstår, men likevel ikke *virkelig* forstår hva som har skjedd.

”Hva er det hun har sagt om det der...”

Ola forteller:

”Så tok jeg tak i huet hennes og hun skulle reise seg opp og så tuppa jeg til a (...) og da rakna det jo enda mer, så da tok jeg et glasskår på en måte da og (...) hun sa at jeg hadde sagt ett eller annet med at jeg skal skjære ut øya på deg.”

Det kan virke som om Ola husker deler av deler av hendelsen godt. Imidlertid blir han enkelte steder tvunget til å henvise til hva partner har sagt. Vi kan lure på om tilstanden han var i under voldsutøvelsen har medført at deler av hendelsen ikke er blitt integrert i hukommelsen. Han må lene seg på hennes minne av episoden.

”Stakkars jente. Faen at det der skjedde”

Ola forteller:

”Jeg tok ikke øya, jeg bare tok og rissa henne litt i nesa, så, et pent arr på nesa. Så tok jeg a med inn på dassen og viste henne trynet hennes i speilet mens jeg holdt sånn og det blødde ut av trynet på a. faen ikke sant. Det verste var, da gikk a vel, stakkars jente. Faen at det der skjedde ass. Det irriterer meg noe jævli.”

Det er som om utsagnet har to stemmer. Den første; foraktfull og trivialiserende. Den andre; kanskje angrende, skamfull og i kontakt med hva han har gjort mot den som står ham nærmest.

”Du vet du har skremt kjæresten din”

Jens forteller:

”Det er ikke ålreit, det, at jeg har skremt hun, og skapt et, hva skal jeg si, et sår i henne ved å holde på sånn da (...) jeg hadde klart å skremme hun såpass dessverre, det har vel gjort såpass vondt at det sitter der (...) uten at hun har sagt det til meg men det er kanskje det jeg tror.”

Det ser ut til at Jens aner rekkevidden av sine handlinger. Han reflekterer om hennes perspektiv. Selv om hun ikke har adressert det eksplisitt, kan han forestille seg at han har skadet henne.

Ola forteller:

”Så sitter du med dårlig samvittighet etterpå for du vet at du har skremt kjæresten din, du har vært, kanskje fysisk ikke sant, du har lugga henne, dratt ut litt hårdotter fra huet og, ja. Slått a med en kjele kanskje. Det er sånne småting, jeg skjønner godt at hun blir redd. ”

Ola gir uttrykk for forståelse for at partner kan ha blitt redd. Likevel indikerer formuleringene hans en begrensning i evnen til å ta inn konsekvenser av vold. Handlinger som av andre ville blitt beskrevet som grov vold, beskriver Ola som småting.

”Det finnes en grunn”

Ola forteller:

”Det du sier til meg er like mye vold som jeg bruker ved å slå deg. Hvorfor tror du jeg slår deg? Trur du jeg bare slår deg uten grunn? Jeg er ikke så voldelig liksom, at jeg bare har lyst til å gjøre det? En grunn, det finnes en grunn.”

Han utdyper videre om hvorfor han endte med å bli en voldsmann:

”Og så ville hun ikke la meg være i fred og da ender det med at jeg blir voldsmann og ... helt psyko ikke sant. Bare fordi hun ikke hører på meg. Det er kjipt, jeg fikk ikke lov til å sørge, ikke sant og nå sitter jeg, blitt fratatt min egen fars sorg, å sørge over det, den episoden hvor han døde og alt det det er ikke det som sitter i hodet mitt, det er at jeg banka henne som sitter i hodet mitt, at jeg måtte bruke vold for å bli hørt.”

(...)

Men det er kanskje på tide at hun også kanskje kjenner litt på hvordan det er å være redd (...) Men med alle de følelsene jeg har hatt siden jeg var liten (...) jeg finner meg faen ikke i det. Jeg kommer til å gjøre alt i min sak for å slette henne, meg selv og alle rundt (...) Dette skjedde rett og slett fordi jeg ikke ble hørt.”

Her setter Ola noen av bitene på plass for oss. Han forteller om volden som en direkte konsekvens av det å ikke bli hørt. Det å ikke bli tatt på alvor er for Ola en krenkelse med en tilhørende psykisk smerte som er overveldende. Ettersom ubehaget stiger fra tanker og kropp, må han fri seg fra smerten ved å forflytte krenkelsen. Ola gir uttrykk for en smerte ved å ikke bli sett. Dette bare skjer, sier Ola. Det skjer som en konsekvens av de andres handlinger, og han er offeret for sin egen vold.

Diskusjon

Hvilke kjennetegn har menns mentalisering under voldsepisoder i nære relasjoner? Og er mentaliseringssvikt et nyttig begrep for å forklare det som skjer under voldsepisoder? Med utgangspunkt i relevant teori og våre funn vil disse spørsmålene diskuteres. Kjennetegn ved mentalisering under voldsepisoder vil illustreres med en tentativ modell. Eventuelle konsekvenser av vår egen forforståelse og mentalisering i møtet med våre informanter vil også bli gjenstand for diskusjon. Teoretiske utfordringer ved mentaliseringsbegrepet og implikasjoner av studien vil drøftes.

Et av våre forskningsspørsmål omhandler hvorvidt mentaliseringssvikt er et meningsfylt begrep for å forstå voldsmekanismer. Vi mener å ha funnet støtte for dette i vårt datamateriale. I det følgende gjøres rede for hvordan en mentaliseringssvikt kan utløses og arte seg.

Relasjonelle triggere

Vi antar at relasjonelle triggere kan bidra til en svekket mentaliseringsevne. Relasjonelle triggere setter personen i en tilstand av emosjonell aktivering. Dette svekker evnen til å reflektere og automatiske prosesser tar i større grad over. Disse er ofte forbundet med fight-flight-systemet (George & West 1999; Liotti 1999, 2000; Bateman & Fonagy 2011). Våre funn indikerer tilstedeværelse av flere slike triggere i mennenes fortellinger. Et eksempel kan være Khalids utsagn om at høye stemmer minner ham om konflikter mellom far og mor. Han forteller at høye stemmer medfører en opplevelse av trussel og at denne opplevelsen ofte leder til vold. Imidlertid kan han ikke redegjøre for hvordan denne trusselen erfares. Khalid mangler altså språk og refleksjon for hvordan det han erfarer leder til vold. Det kan virke som at høye stemmer trigger noe i Khalids relasjonshistorie, og at dette igjen medfører emosjonell aktivering og påfølgende mentaliseringssvikt. Dette kan ses i sammenheng med George og Wests (1999) antagelse om at individer kan ha ubevisste, atskilte selvtilstander (segregerte systemer).

Relasjonelle triggere aktiverer en ikke-mentaliserende tilstand der refleksjon er fraværende, og handling påtrengende. Dette systemet kan være hensiktsmessig i situasjoner forbundet med

fare (Ogden, Pain & Fischer 2006; Schore 2003), men i komplekse mellomenneskelige samspill er disse reaktive forsvarsstrategiene potensielt destruktive (Bateman & Fonagy 2011).

Vi mener å ha funnet indikasjoner på alle de tre prementalistiske tilstandene, men også prosesser som kan forstås som proaktiv identifikasjon. Videre i teksten vil fokus være hvordan ulike varianter av en slik tilstand kan øke sjansen for vold. Vi vil vise hvordan mentaliseringssvikt kan bli farlig.

Psykisk ekvivalens

Psykisk ekvivalens kjennetegnes ved en manglende evne til å innta flere perspektiver. Egne perspektiver fremstår som absolutte (Fonagy et al. 2002; Bateman & Fonagy 2011). Vi antar at denne fastlåstheten bidrar til at andres subjektivitet blir truende og konflikter kan eskalere. I et parforhold kan ubehaget bli stort om den andre parten fremmer sitt perspektiv. Et kjennetegn ved informantenes fortellinger om vold er fravær av informasjon om partners tanker og følelser. Våre funn viser også at noen av mennene opplever en frykt for egne tanker i forbindelse med vold. Dette er observasjoner som kan implisere tilstedeværelse av psykisk ekvivalens. For noen av våre informanter er det som om tankene blir *for* virkelige. De er ikke bare symboler på virkeligheten, de *er* virkeligheten. Derfor kan destruktive tanker få katastrofale følger. Trusler og fornærmelser kan vekke sterke reaksjoner ettersom de forstås som absolutte.

Å ikke bli forstått av partner slik man ønsker kan i denne tilstanden erfares utålelig, nettopp fordi man er så sikker på sin opplevelse av virkeligheten. Selv flyktige, midlertidige tanker føles virkelige i en tilstand av psykisk ekvivalens. *Ola* beskriver hvordan han kan få et *kjempeattakk* av tanker, og hvordan tanker kan medføre at alt kan snu på et sekund. Med en slik forståelse som bakteppe er det mulig å se hvordan atferd som for utenforstående kan fremstå som bisarr og upassende, likevel kan ha sin egen indre logikk (Axelsen 1997).

Prosjektiv identifisering og teleologiske prinsipper

Flere av våre informanter delte barndomsminner om skremmende og overveldende opplevelser i familien. Noen av informantene trakk disse opplevelsene frem som en forklaring på deres voldsproblem. Kanskje kan noen av våre informanter ha erfart relasjonelle traumer.

Relasjonelle traumer kan medføre at individer ikke erfarer seg selv som hele. De kan være ofre for skiftende følelser og selvtilstander. Personer som har internalisert det Winnicott (1972) kalte et fremmed selv kan ha problemer med affektregulering og erfare sterkt ubehag. For å kvitte seg med denne smerten vil de forsøke å eksternalisere det fremmede selvet. I en slik tilstand vil trusler mot individets subjektivitet, for eksempel ved at en annen utfordrer med sitt perspektiv, kunne medføre emosjonell aktivering. En negativ spiral vil da utløses, hvor stadig økende emosjonell aktivering medfører et ytterligere fall i mentalisering. Frykt for indre tilstander og svekket mentalisering kan medføre en økende trang til projeksjon.

Partneren kan bli en som det fremmede selvet kan eksternaliseres på. En utålelig indre tilstand kan tvinges over på den andre. På denne måten kan et behov for stabilitet i selvtilstander hos mennesker med aggresjonsproblematikk tilfredsstilles (Bateman & Fonagy 2011). Når det erfares som om selvet fragmenteres, blir behovet for å fjerne smerten ved det fremmede selvet overveldende. Vi antar at det i voldelige relasjoner kan være farlig for en voldsutsatt partner å motsette seg en slik prosess. Et narrativ fra vårt datamateriale kan kanskje illustrere dette. Ola forteller om hvordan partner, etter å ha blitt utsatt for grov vold, skal ha erkjent sin skyld:

”Så vidt jeg har forstått, og husker at hun har sagt (...) [følte hun] at dette rett og slett var en reaksjon forårsaket av hennes stress i situasjonen (...) jeg tror hun tenkte faen, jeg burde hørt på hva han sa.”

Det kan virke som Olas partner i etterkant har påtatt seg ansvaret for Olas vold. Dette kan ha hatt en stabiliserende funksjon på Olas tilstand. Vi kan lure på om dette var en rolle hun påtok seg for å beskytte seg selv, eller om hun faktisk opplevde det slik.

Behovet for en koherent selvopplevelse tilfredsstilles også ved hjelp av å fortolke verden med utgangspunkt i teleologiske prinsipper. For eksempel: *”Hvis partner gjør det hun blir fortalt, ved å utføre riktige handlinger, så vet jeg hvem jeg er.”* Altså kan individet kun betrygges ved at konkrete, fysiske handlinger demonstrerer den andres intensjon. Om hun handler på en

annen måte hjelper det ikke at hun forklarer dette med utgangspunkt i sitt perspektiv. Hennes intensjon er lite forståelig om den ikke vises med konkret atferd. Eksempler på dette gjorde seg gjeldende flere steder i våre funn. Ola forteller her om en situasjon hvor han ber partner forlate leiligheten:

”Og så ville hun ikke la meg være i fred, og da ender det med at jeg blir voldsmann og helt psyko, ikke sant.”

Slik Ola ser det er det bare en løsning på ubehaget: Hun må fysisk forlate stedet, slik han ber henne om. Kanskje er det slik at når hun motsetter seg dette, er det uvesentlig hvilke begrunnelser hun oppgir. Hennes opposisjon skaper et indre ubehag, og tendensen til projeksjon av det fremmede selvet forsterkes.

Ifølge Bateman og Fonagy (2011) er det fremmede selvet gjennomsyret av skam. Det svekker selvfølelsen ved å indusere ydmykende følelser. Hvis psykisk ekvivalens erfares vil det fremmede selvet oppleves destruktivt. Den nedbrytende skammen vil da være den eneste opplevelsen personen har tilgang til. Smerten forbundet med dette vil skape et behov for å handle umiddelbart.

Om mannen evner å se den andre som en psykologisk aktør med egne intensjoner og motiver, kan dette hindre vold. Sjansen for vold er imidlertid overhengende om det indre ubehaget ikke kan reguleres. I den teleologiske tilstanden kan han ved projektiv identifikasjon søke lettelse fra utålelige følelser. Det fremmede selvet eksternaliseres på henne, og angripes. Det indre ubehaget tar konkret form i henne, og hans aggresjon kan rettes utover i stedet for innover. Det fremmede selvet kan ødelegges, men bare midlertidig. Han føler seg igjen hel og i balanse. Dette er i overensstemmelse med flere av våre menns beskrivelser av hvordan volden erfares som noe positivt (se resultater: *Vold for meg, har vært veldig bra*, side 33).

Forestillingsmodus

I forestillingsmodus erfares atferd og mentale tilstander som løsrevet fra virkeligheten. I denne tilstanden erfares atferd som uten konsekvenser. Også denne prementalistiske tilstanden fant vi indikasjoner på i vårt datamateriale. I presentasjonen av våre resultater valgte vi å kalle en underkategori for ”*Ny dag, nye muligheter*”. Etter volden fortalte flere av informantene om en opplevelse av å begynne med blanke ark. Til tross for at de visste hva de hadde gjort mot sin partner, virket ikke disse tankene å være koblet til følelser. Det kunne virke som om de ikke så et alvor i hva de hadde gjort.

Ifølge Bateman og Fonagy (2011) kan konsekvenser av vold via forestillingsmodus erfares som uvirkelige. En illusorisk følelse av trygghet og manglende tilgang på virkeligheten kan prege mannens perspektiv. Et av våre funn er at flere av mennene ikke erfarte seg selv som ansvarlige for volden. ”*Dette bare skjedde,*” er en formulering som går igjen. De vet hva de har gjort, samtidig føles det ikke som om det *virkelig* var dem. Dermed uteblir den preventive virkningen av skyldfølelse. Krenkelsen som er blitt påført partner og hennes eventuelle frykt for ytterligere vold, er perspektiver som virker lite tilgjengelig for flere informanter. Noen av våre informanter er imidlertid inne på disse tankene. For eksempel forteller Jens om skylden i etterkant og hvordan han kan ha påført sin partner et varig *sår*. Forestillingsmodus gjorde seg altså gjeldende i ulik grad i vårt utvalg.

Interaksjoner mellom prementalistiske tilstander

I forlengelse av ideen om atskilte selvtilstander (segregerte systemer) er det mulig å tenke seg at flere prementalistiske tilstander kan være aktive på samme tid. Samtidig aktivering av flere slike tilstander kan øke sjansen for vold. Psykisk ekvivalens kan bidra til voldsatferd ettersom denne tilstanden medfører et indre ubehag, som skaper et press for projeksjon. Videre kan voldshandlinger føles berettiget fordi den andres perspektiv ikke er tilgjengelig.

En opprettholdende mekanisme for volden kan imidlertid være tilstanden forestillingsmodus. Inhiberende mekanismer er begrenset når mannen ikke erfarer konsekvenser av volden som reelle. Krenkelsen han påfører kan tenkes, men den erfares ikke som ekte. Noen menn opplever heller ikke seg selv som aktøren som utfører volden. Det er altså et paradoks i mennenes selvopplevelse under vold. I ekvivalenstilstanden er han aktør og totalt definerende for seg selv og verden. I forestillingsmodus er han løsrevet og ingenting han tenker, føler eller

gjør har konsekvenser for den ytre verden. Dette er en farlig kombinasjon fordi han både opplever seg selv berettiget til vold, men også fri for ansvar.

Krenkelse er et sentralt tema i alle informantenes narrativer. På spørsmål om hvordan de erfarte denne krenkelsen fortalte flere at den bygget seg opp før det til slutt ”kokte over”. De fortalte videre at krenkelsen først og fremst ble erfart kroppslig. Mange hadde få tanker eller følelser de evnet å forbinde med denne opplevelsen. Kroppen som bærer av krenkelsen kan kanskje forstås som en svekket mentalisering, hvor tanker og følelser erfares på et mer konkret nivå. Denne kroppslige aktiveringen kan til slutt bli overveldende. Han trenger strategier for å kvitte seg med ubehaget, men kan ikke regulere sin affekt ved hjelp av mentalisering. Krenkelsen kan ikke reflekteres over, eller kontekstualiseres. I en slik sammenheng kan en teleologisk tilstand tre i kraft. Det teleologiske orienteres mot konkrete, observerbare løsninger. Vold blir en naturlig strategi. En konkret, fysisk handling blir løsningen på et psykisk problem. Det kroppslige får sitt utløp i volden.

Skifter i prementalistiske tilstander under voldsepisoden: En tentativ modell

Vi har nå sett på hvordan ulike prementalistiske tilstander kan påvirke vold. Vårt datamateriale tyder på at de prementalistiske tilstandene i ulik grad og til ulike tidspunkter var aktive under voldsepisoden. Vi vil foreslå en modell for å skissere hvordan ulike prementalistiske tilstander påvirker voldsatferd. I våre resultater fulgte vi en kronologisk linje. Vi betraktet fenomenologiske beskrivelser forut for, under og etter voldsepisoden. Med utgangspunkt i disse og eksisterende teori, foreslår vi følgende modell for å beskrive mentaliseringsprosesser i forbindelse med vold som utføres under sterk affekt (Se figur 3).

	Før vold	Under vold	Etter vold
Situasjon	Relasjonelle triggere	Voldshandling	Vold opphører
Fysiologiske og emosjonelle prosesser	Økende emosjonell aktivering	Utløp av indre spenning	Spenning reduseres
Subjektiv opplevelse	"Jeg blir ikke hørt" "Det koker over"	"Det lar seg ikke stoppe" "Ingen grenser" "Hun må forstå!"	"Nå forstår hun" "Som om det bare skjedde"
Mentaliseringsprosesser	Psykisk ekvivalens	Projektiv identifisering Teleologisk tilstand	Psykisk ekvivalens Forestillingsmodus

Figur 3: Fenomenologi og prementalistiske tilstander ved affektiv vold

Til tross for at ulike prementalistiske tilstander kan operere simultant under voldsepisoden, antar vi at de tre tilstandene vil dominere voldsutøverens subjektivitet på ulikt vis avhengig av hvilken fase av volden er inne i. Vi antar imidlertid at *en* prementalistisk tilstand til enhver tid vil dominere. Det kan virke som psykisk ekvivalens er dominerende forut for volden. Denne tilstanden bidrar til et stadig økende indre ubehag og den absolutte virkelighetsforståelsen underbygger en rettfærdiggjøring av vold.

Volden inntreffer når det indre ubehaget blir for overveldende. Vi antar her at en teleologisk handlingsorientert subjektivitet blir dominerende. Volden blir et fysisk svar på en

overveldende indre tilstand. Etter at volden har bidratt til at den indre smerten får sitt utløp, vil en ny prementalistisk tilstand i økende grad tre frem. Forestillingsmodus bidrar til en subjektivitet hvor voldshandlingen erfares som atskilt fra verden der ute. Voldsutøveren erfarer ikke et reelt eierskap til sin vold og kan derfor ikke reflektere fullstendig over konsekvensene av den.

Denne modellen er ment som en hjelp for å illustrere hvordan en mentaliseringssvikt kan arte seg, og dermed bidra til en diskusjon om hvorvidt begrepet mentaliseringssvikt er nyttig for å forstå voldsatferd i nære relasjoner. Modellen kan også gi et overblikk over sentrale aspekter ved både emosjonell aktivering og fenomenologi under voldsepisoder.

Teoretiske utfordringer ved mentaliseringsbegrepet

Mentalisering er et sammensatt begrep som rommer både en utviklingsteori og en tilnærming til psykologisk behandling. Med en slik bredde er det naturlig at begrepet har blitt utfordret og problematisert. Mentaliseringsteori er også beslektet med en rekke andre lignende teoretiske begreper (Choi-Kain & Gunderson 2008). Eksempler er mindfulness (Kabat-Zinn 1991), empati (Rogers 1961), psychological mindedness (Beitel & Cicero 2005) og affektbevissthet (Monsen & Monsen 1999, Solbakken et al. 2011). Kanskje kan disse begrepene tidvis være bedre egnet til å forstå mer spesifikke aspekter av affekt, kognisjon og refleksjon.

Mentaliseringsbegrepet omhandler en kompleks forståelse av affektive og interpersonlige aspekter ved selv og andre. Solbakken (2011) har argumentert for at det finnes flere løse tråder i forklaringene som forsøker å integrere affektive, nevrovitenskapelige, sosial-kognitive og kliniske perspektiver. Den største utfordringen kan kanskje være bruken av det globale begrepet *mentale tilstander*. Dette gjør det tidvis utfordrende å vite hvilke aspekter av affekt og kognisjon som omtales.

Mentaliseringsteori henviser til globale og generelle egenskaper som implisitt antas å være stabile på tvers av ulike affekter. Dette kan begrense muligheten for en mer nyansert forståelse av ulike aspekter av mentalisering (Choi-Kain & Gunderson 2008; Solbakken et al. 2011). Det er mulig å tenke seg at individer som innehar en adekvat kapasitet til refleksjon om kognitive fenomener, likevel kan ha begrenset evne til å reflektere over affektive tilstander. Solbakken (2011) foreslår at mentaliseringsevne kan variere betydelig på tvers av

ulike affekter. Dermed kan et globalt perspektiv på mentalisering medføre at viktige nyanser ikke oppdages.

Solbakken (2011) og Choi-Kains (2008) argumentasjon aktualiserer spørsmålet om mentaliseringssvikt som begrep innehar nok presisjon for å belyse fenomenet våre informanter har fortalt oss om. Etter vårt syn er mekanismene knyttet til konseptet mentaliseringssvikt, noe som fremstår som relativt lite artikulert i Fonagy sin teori. Det er viet mer oppmerksomhet til hvordan subjektiviteten kan preges av ulike prementalistiche tilstander. Videre er det i liten grad redegjort for hvordan ulike prementalistiche tilstander kan operere parallelt med andre aspekter av sinnet i én og samme subjektive opplevelse.

Hvordan forklare at den impulsive volden også har en rekke kontrollerte, planmessige aspekter ved seg? Hva er relasjonene mellom de ulike systemene? I tråd med George og West (1999), har vi i denne teksten foreslått at atskilte selvtilstander (segregerte systemer) kan bidra til en forklaring på dette. Imidlertid er det vanskelig å empirisk dokumentere eksistensen av disse og hvordan en eventuell interaksjon med andre deler av psyken kan gjøre seg gjeldende. En utfordring for fremtidig forskning vil være å tydeliggjøre samspill og interaksjon mellom ulike prementalistiche tilstander og andre deler av sinnet.

Er mentaliseringssvikt under voldsepisoder et nyttig fokus? Kanskje går det an å oppsummere hovedkritikken mot mentalisering med at teorien er for bred. Dette kan medføre at avgjørende detaljer forsvinner. Imidlertid kan det argumenteres for at bredden til mentaliseringsteori muliggjør et helhetsperspektiv som i større grad kan informere klinisk praksis. Det bør også nevnes at det for tiden gjennomføres flere studier for å nyansere og differensiere mentaliseringsbegrepet (Fonagy et al. 2011; Luyten et al. 2011).

Vold i nære relasjoner er et komplekst fenomen og handler kanskje først og fremst om å miste blikket for den andre. Empatien svikter. For voldsutøvere skjer dette ofte i relasjoner som er nære. Vi trenger altså et rammeverk som belyser både hvordan mennesker forstår hverandre og mekanismer i tilknytningsrelasjoner. Mentaliseringsteori er et forsøk på et slikt prosjekt. Vår opplevelse er at en rekke begreper fra denne teorien var meningsfulle for å belyse våre informanternes fortellinger om seg selv og partner under volden.

Refleksjoner angående studien

Det kvalitative forskningsintervju kan forstås som en samskaping av virkeligheten mellom forsker og informant (Kvale 2009). Dette aktualiserer viktige problemstillinger. I denne delen av teksten vil vi adressere to av disse. For det første: Hvordan kan intervjuerens forforståelse ha preget intervjuet og analyseprosessen? Og for det andre: Hvilken effekt hadde et tema som vold i nære relasjoner på intervjuerens evne til å mentalisere under intervjuet?

Forforståelse

Vi er en del av et større samfunn, der vold i nære relasjoner er forbundet med skam. Dette medfører at også vi som intervjuere er bærere av visse negative holdninger mot menn som utøver vold mot kvinner. Denne forforståelsen er det vanskelig å fri seg fra i møtet med våre informanter.

Teoretisk utgangspunkt kan også påvirke den informasjonen et intervju kan gi (Gullestad & Killingmo 2002). Som psykologstudenter bringer vi med oss en omfattende teoretisk bakgrunn, med et spesielt fokus på vold og mentalisering. Begge forfatterne gjennomførte også sin psykologpraksis ved Stiftelsen Alternativ til Vold. Til intervjusituasjonen bringer vi med oss noen implisitte antagelser med utgangspunkt i vår erfaring som behandlere av voldsutøvere. Vi hadde også voldsutsatte kvinner i behandling. Dermed innehar vi også et familieperspektiv på vold og har sett på nært hold konsekvenser av familievold. Vår teoretiske kunnskap og erfaring fra voldsfeltet kan ha farget hva som ble vektlagt i intervjuene og i våre senere analyser.

En av forfatterne er kvinne. I møtet med mennene kan dette ha påvirket hva de fortalte, og hva vi valgte å spørre om. Etersom temaet er knyttet til menns vold mot kvinner, er det nærliggende å tenke seg at kjønn hos den som gjør intervjuet og analysene kan påvirke resultatene. Vi har etter beste evne etterstrevd å gjøre denne dimensjonen til gjenstand for diskusjon, men kan ikke utelukke at dette kan ha farget resultatene. Samtidig kan det faktum at begge kjønn er representert i vårt forskningsarbeid, bidra til flere nyanser og perspektiver.

Vår mentalisering under intervjuene

Kan vår refleksjonsevne ha blitt påvirket av samspillet med informanten og av innholdet i fortellingene? Vi ønsker å gi noen eksempler på situasjoner hvor vi som intervjuere følte oss utfordret.

En av mennene fortalte om voldsfantasier som innebar hvordan han ønsket å ta livet av familiemedlemmer og andre. Etter hvert som denne historien utviklet seg, gjorde intervjueren et bevisst valg. Intervjueren trådte ut av en åpen utforskende posisjon, for å kartlegge voldsrisiko. Det fenomenologiske perspektivet ble erstattet med et diagnostisk tilnærming som følge av intervjuerens angst og bekymring.

I ett intervju ble vi konfrontert med spesielt grov vold. Det sjokkerende innholdet i disse historiene gjorde noe med oss og førte til at vårt fokus skiftet. Vi spurte mindre aktivt etter detaljer enn i andre intervjuer, derfor kan vi ha stått i fare for å miste vesentlige elementer. I samtalen mellom intervjuerne umiddelbart etter intervjuet, kom det frem at vi begge hadde kjent på frykt. Det er sannsynlig at dette påvirket vår kapasitet til å mentalisere i intervjusituasjonen.

Kanskje kan disse situasjonene forstås som eksempler på midlertidige skifter i mentalisering hos intervjuerne. Det er også sannsynlig at vi ved andre anledninger ble ubevisst påvirket av informantens fortellinger. Vi kan ikke vite hvilken effekt dette hadde på utviklingen av intervjuet og samspillet med informanten.

Kliniske og teoretiske implikasjoner

Denne studien bidrar med kvalitative beskrivelser av mentaliseringssvikt i en voldsepisode. Så vidt vi kjenner til, er det ikke tidligere utført studier med en slik tilnærming. De fenomenologiske beskrivelsene av volden kan være nyttig i behandlingsøyemed, da det kan gi ledetråder for hvor i toleransevinduet klienten befinner seg og i hvilken grad han evner å mentalisere om seg selv og sine utfordringer. En mer systematisk kartlegging av klienters mentaliseringskapasitet kan være en indikator for hvilke behandlingsintervensjoner som vil være egnet.

En utfordring i behandling av voldsutøvere er å bidra til at utøver tar ansvar for egen vold (Isdal 2000; Råkil 2002a). Når dette ikke lykkes, har det ofte blitt forstått som motstand og

kan ha skapt frustrasjon hos behandler. Et mentaliseringsperspektiv kan bidra til en forklaring på hvorfor det er så krevende for mange utøvere å ta ansvar for egen vold. Med en slik kunnskap tilgjengelig vil det være lettere for behandleren å beholde sin terapeutiske posisjon. Ansvarsfraskrivelse er ikke nødvendigvis et uttrykk for manglende vilje hos klienten, men kanskje heller evne. Med dette som bakteppe er det mulig å argumentere for en økt grad av mentaliseringsbaserte elementer i behandling av voldsutøvere. Kanskje kan fremtidig arbeid også orienteres mot utvikling av en spesifikk mentaliseringsbasert terapi for vold.

En potensiell svakhet ved denne studien er at partner ikke har fått bidra med sitt perspektiv. Fremtidlige studier kan profittere på en økt vektlegging av relasjonelle aspekter og de voldsutsattes perspektiv. Voldsutøverens mentaliseringssvikt skjer i relasjon til en partner. Kanskje er det mulig å observere skifter i partnerens mentalisering under vold. Vi vet lite om partners atferd og hennes evne til å mentalisere. Muligens kan det være komplekse interaksjonseffekter mellom ulike tilknytningsstiler og grad av mentaliseringsevne, som bedre forklarer mennenes mentaliseringssvikt enn vår foreslåtte modell. I denne studien kan vi ikke si noe om i dette siden vi ikke har tilgang på informasjon om partner og hennes subjektive opplevelse. En annen mulig svakhet ved denne studien er at vi kun har intervjuet mannlige informanter. Det kan tenkes at en studie som hadde inkludert kvinnelige voldsutøvere hadde gitt andre funn.

Konklusjon

Utgangspunktet for dette prosjektet var en nysgjerrighet for fenomenologiske beskrivelser av mentalisering under voldsutøvelse i nære relasjoner. Et annet ønske var å undersøke om mentaliseringssvikt er et nyttig begrep for å forstå mekanismer under voldsepisoder. Vi ønsket å benytte oss av informantenes subjektive erfaringer som kilde til kunnskap. Dette har omfattet fokus på erfarte tanker og følelser hos informanten selv og partner knyttet til spesifikke voldsepisoder. Disse narrativene har vi forsøkt å forstå i lys av psykologisk teori.

Våre funn indikerte at ulike former for svikt i mentalisering var et nyttig rammeverk for bedre å forstå kompleksiteten i mennenes erfaringer. Dette ledet oss til å foreslå en tentativ modell med utgangspunkt i mennenes opplevelser og mentaliseringsteori. Denne modellen forsøker å beskrive hvordan ulike former for mentaliseringssvikt gjør seg gjeldende i forskjellige faser av volden. Det vil være behov for ytterligere studier for å undersøke modellens holdbarhet.

Avslutningsvis diskuterte vi kliniske og teoretiske implikasjoner av vårt arbeid. En fenomenologisk tilnærming ga etter vårt syn informasjon som kan være et nyttig supplement til eksisterende forståelse.

For oss har informantens ord tydeliggjort komplekse fenomener på nye måter. Et eksempel kan være da Ola avsluttet sitt intervju med å fortelle om smerten i det å ikke oppleve seg hørt eller forstått. Partners taushet ble for Ola en krenkelse han ikke kunne tåle:

”Taushet er lik vold på mange måter da, taushet er en form for vold. Ikke sant, det å ikke bli hørt eller sånn, det er ikke noe fysisk vold, men det er vold i en forstand (...) Det er kjempevondt, det er dødsvondt. Det er nesten bedre å få seg en på trynet, ikke sant. Rett og slett.”

Litteraturliste

- Abrahamsen, D. (1973). *The Murdering Mind*. London: Hogarth Press.
- Ainsworth, M. D. S., Blehar, M. C., Waters, E., & Wall, S. (1978). *Patterns of attachment: Assessed in the Strange Situation and at home*. Hillsdale, NJ: Lawrence Erlbaum.
- Ainsworth, M. D. S. (1989). Attachments beyond infancy. *American Psychologist*, 44, 709-716.
- Ainsworth, M. D. S., Blehar, M. C., Waters, E. & Wall, S. (1978). *Patterns of attachment: A psychological study of the strange situation*. Hillsdale, NJ: Erlbaum.
- Allen, J. P., Marsh, P., McFarland, C., McElhane, K. B., Land, D. J., Jodl, K. M., & Peck, S. (2002). Attachment and autonomy as predictors of the development of social skills and delinquency during midadolescence. *Journal of Consulting and Clinical Psychology*, 70(1), 56-66. doi: 10.1037//0022-006x.70.1.56
- Allen, J. G., Fonagy, P., & Bateman, A. (2008). *Mentalizing in clinical practice*. Arlington, VA: American Psychiatric Publishing Inc.
- Allen J.G. (2006). Mentalizing in Practice. I J. G. Allen (Red.), *Handbook of Mentalization-Based Treatment*. West Sussex, UK:Wiley.
- Anstorp, T., Benum, K. & Jakobsen, M. (Red.) (2006). *Dissosiasjon og relasjonstraumer: integrering av det splittede jeg*. Oslo:Universitetsforlaget.
- Arnsten, A. F. T. (1998). The Biology of being frazzled. *Science*. 280. 1711-1712.
- Askeland, Evang & Heir (2011). Association of violence against partner and former victim experiences: a sample of clients voluntarily attending therapy. [*Journal of Interpersonal Violence*](#). 26(6) 1095-110.
- Asen, E. & Fonagy, P. (2011). Mentalization-based Family Therapy. I A. W. Bateman & P. Fonagy (Red.), *Mentalizing in Mental Health Practice*. Washington: American Psychiatric Press, Inc.
- Axelsen, E. (1997). *Symptomet som ressurs*. Oslo: Pax forlag
- Babcock, J. C., Green, C. E., & Robie, C. (2004). Does batterers' treatment work?: A metaanalytic review of domestic violence treatment. *Clinical Psychology Review*, 23, 1023-1053.
- Bastiansen, A. (2003). *Den tusende dråpe. På sporet etter en humanistisk sosialpsykologi*. Oslo: Pax Forlag.
- Bateman, A. & Fonagy, P. (2011). Borderline Personality Disorder. I A. W. Bateman & P. Fonagy (Red.), *Mentalizing in Mental Health Practice*. Washington: American Psychiatric Press, Inc.
- Bateman, A. & Fonagy, P. (2011). Antisocial Personality Disorder. I A. W. Bateman & P. Fonagy (Red.), *Mentalizing in Mental Health Practice*. Washington: American Psychiatric Press, Inc.

- Bateman, A.W. & Fonagy, P. (2004) *Psychotherapy for Borderline Personality Disorder: Mentalization Based Treatment*. Oxford:Oxford University Press.
- Bateman, A., & Fonagy, P. (2010). Mentalization based treatment for borderline personality disorder. *World Psychiatry*, 9(1), 11–15.
- Bateman, A., & Fonagy, P. (2008). Comorbid antisocial and borderline personality disorders: mentalization-based treatment. *Journal of Clinical Psychology*, 64(2), 181-194. doi: 10.1002/jclp.20451
- Beitel, M., Cicero, J., J. (2005). Psychological mindedness and awareness ofself and others. *Journal of Clinical Psychology*. 61, 739-750.
- Benum, K. (2011). Traumeterapi med voksne klienter. De første samtalene som tidlig intervensjon, I A. L. von der Lippe & M. H. Rønnestad (Red.), *Det kliniske intervjuet. Bind II. Praksis med ulike klientgrupper*. Oslo: Gyldendal Akademisk.
- Benum, K. (2006). Når tilknytningen blir traumatisert, I T. Anstorp, K. Benum & M. Jakobsen (Red.), *Dissosiasjon og relasjonstraumer: Integrering av det splittede jeg*. Oslo: Universitetsforlaget.
- Bjerregaard, B. and Lizotte, A.J. (1995). Gun ownership and gang membership. *The Journal of Criminal Law and Criminology*, 86, 37–58.
- Bowlby, J. (1988). *A Secure Base: Clinical Applications of Attachment Theory*. London: Routledge.
- Bowlby, J. (1969) *Attachment and loss: Volume 1. Attachment*, New York: Basic Books.
- Bowlby, J. (1973) *Attachment and loss: Volume 2. Separation: Anxiety and anger*, New York: Basic Books.
- Bowlby, J. (1980) *Attachment and loss: Volume 3. Loss*, New York: Basic Books.
- Carlson, V., Cicchetti, D., Barnett, D., & Braunwald, K. (1989). Finding order in disorganization: lessons from research on maltreated infants' attachments to their caregivers. I D. Cicchetti & V. Carlson (Red.), *Child maltreatment: Theory and research on the causes and consequences of child abuse and neglect*. New York: Cambridge University press.
- Choi-Kain, L. W., & Gunderson, J. G. (2008). Mentalization: Ontogeny, assessment, and application in the treatment of borderline personality disorder. *American Journal of Psychiatry*, 165(9), 1127-1135. doi: 10.1176/appi.ajp.2008.07081360.
- Cooper, G., Hoffman, K., Powell, B., & Marvin, R. (2005). The Circle of Security Intervention. I L. J. Berlin, Y. Ziv, L. M. Amaya-Jackson, & M. T. Greenberg (Red). *Enhancing Early Attachments: Theory, Research, Intervention, and Policy*. New York: Guilford Press.
- Creswell, J. W. (2007). *Qualitative Inquiry and Research Design. Choosing among Five Approaches* (2. Utg.). London: Sage.
- Dutton, D. G., Saunders, K., Starzomski, A. & Bartholomew, K. (1994). Intimacy-anger and insecure

- attachment as precursors of abuse in intimate relationships. *Journal of Applied Social Psychology*, 24, 1367–1386.
- Dutton, D. G., Saunders, K., Starzomski, A. & Bartholomew, K. (1994). Intimacy-anger and insecure attachment as precursors of abuse in intimate relationships. *Journal of Applied Social Psychology*, 24, 1367–1386.
- Dutton, D. G., Saunders, K., Starzomski, A. J., & Bartholomew, K. (1994). Intimacy-anger and insecure attachment as precursors of abuse in intimate relationships. *Journal of Applied Social Psychology*, 24, 1367-1386.
- Dutton, D.G & Corvo, K. (2006). Transforming a flawed policy: A call to revive psychology and science in domestic violence research and practice. *Aggression and Violent Behavior*, 11, 457-483.
- Dutton, D.G. (2000). Witnessing parental violence as a traumatic experience shaping the Abusive Personality. *Journal of Aggression, Maltreatment and Trauma*, 3 (1), 59-67.
- Dutton, D.G. (2007) The complexities of domestic violence. *American Psychologist*, 62 (7), 708-709.
- Dutton, D.G. (1999) The traumatic origins of intimate rage. *Aggression and Violent Behavior*, (4), 431-448. [doi:10.1016/S1359-1789\(98\)00027-5](https://doi.org/10.1016/S1359-1789(98)00027-5)
- Dutton, D. (2007). *The Abusive Personality* (2 utg.). New York: Guilford.
- Eckhardt, C. I., Barbour, K. A., & Davison, G. C. (1998). Articulated thoughts of martially violent and non-violent men during anger arousal. *Journal of Consulting and Clinical Psychology*, 66, 259-269.
- Farrington, D.P. (1989) Early predictors of adolescent aggression and adult violence. *Violence and Victims* 4, 79–100.
- Fog, J. (2004). *Med samtalen som utgangspunkt* (2. utg.). København:Akademisk Forlag.
- Fonagy, P. (2003). The developmental roots of violence in the failure of mentalization. I F. Pfäfflin & G. Adshead (Red.), *A Matter of Security: The Application of Attachment Theory to Forensic Psychiatry and Psychotherapy*. London: Jessica Kingsley.
- Fonagy, P., & Bateman, A. (2008). The development of borderline personality disorder-a mentalizing model. *Journal of Personality Disorder*, 22(1), 4–21.
- Fonagy, P. (2000). Attachment and borderline personality disorder. *Journal of the American Psychoanalytic Association*, 48(4), 1129-1146.
- Fonagy, P., & Bateman, A. W. (2006). Mechanisms of change in mentalization-based treatment of BPD. [Review]. *J Clin Psychol*, 62(4), 411-430. doi: 10.1002/jclp.20241
- Fonagy, P., & Luyten, P. (2009). A developmental, mentalization-based approach to the understanding and treatment of borderline personality disorder. [Review]. *Dev Psychopathol*, 21(4), 1355-1381. doi: 10.1017/S0954579409990198

- Fonagy, P., Luyten, P., & Strathearn, L. (2011). Borderline personality disorder, mentalization, and the neurobiology of attachment. *Infant Mental Health Journal*, 32(1), 47-69. doi: 10.1002/imhj.20283
- Fonagy, P. (2003). The developmental roots of violence. I F. Pfäfflin & G. Adshead (Red.), *A matter of security. The Application of Attachment Theory to Forensic Psychiatry and Psychotherapy*. London: Jessica Kingsley Publishers.
- Fonagy, P. (1999). Male perpetrators of violence against women: An attachment theory perspective. [*Journal of Applied Psychoanalytic Studies*](#), 1, 7-27.
- Fonagy, P., Gergely, G., Jurist, E.L., & Target, M. (2002). *Affect regulation, Mentalization and the Development of the Self*. New York: Other Press.
- Fonagy, P., Bateman, A., & Luyten, P. (2011). Introduction and Overview. I A. W. Bateman & P. Fonagy (Red.), *Mentalizing in Mental Health Practice*. Washington: American Psychiatric Press, Inc.
- Fournier, B., Brassard, A., & Shaver, P. R. (2011). Adult attachment and male aggression in couple relationships: the demand-withdraw communication pattern and relationship satisfaction as mediators. [Research Support, Non-U.S. Gov't]. *J Interpers Violence*, 26(10), 1982-2003. doi: 10.1177/0886260510372930
- George, C., & Solomon, J. (1998). Representational Models of Relationships: Links Between Caregiving and Attachment. *Infant Mental Health Journal*, Vol. 17(3), 198-216.
- George, C., Kaplan, N. & Main, M. (1996). Adult Attachment Interview. Upublisert manuskript, Department of Psychology, University of California, Berkeley (3. Utg.).
- Gergely, G., & Watson, J. S. (1999). Early social-emotional development: Contingency perception and the social-biofeedback model. I P. Rochat (Red.). *Early Socialization*. Mahwah, NJ: Lawrence Erlbaum Associates Inc.
- Gullestad, S. E., & Killingmo, B. (2005). *Underteksten. Psykoanalytisk terapi i praksis*. Oslo: Universitetsforlaget.
- Gullestad, S., E. & Killingmo, B. (2002). Dybdeintervjuet: Dialogen bak dialogen, I A. Von der Lippe & M. H. Rønnestad (Red.), *Det kliniske intervjuet*. Oslo: Gyldendal Akademisk.
- Hamberger, L. K. & Hastings, J. E. (1988). Skills training for treatment of spouse abusers: An outcome study. *Journal of Family Violence*. Vol. 3. (2), 121-130.
- Hazan, C. & Shaver, P. (1987). Romantic love conceptualized as an attachment process. *Journal of Personality and Social Psychology*, 52, 270-280.
- Hearn, J. (1998). *The Violences of Men*. London: Sage.

- Henderson, A. J. Z., Bartholomew, K., Trinke, S. J., & Kwong, M. J. (2005). When Loving Means Hurting: An Exploration of Attachment and Intimate Abuse In a Community Sample. *Journal of Family Violence, 20*(4), 219-230. doi: 10.1007/s10896-005-5985-y
- Heltne, U. & Steinsvåg, P. Ø. (2011). *Barn som lever med vold i familien. Grunnlag for beskyttelse og hjelp*. Oslo: Universitetsforlaget.
- Holtzworth-Munroe, A., Stuart, G.L., & Hutchinson, G. (1997). Violent versus nonviolent husbands: Differences in attachment patterns, dependency, and jealousy. *Journal of Family Psychology, 11*, 314-331.
- Hotelling, G.T. and D.B. Sugarman. 1990. A Risk Marker Analysis of Assaulted Wives. *Journal of family Violence, 5*(1), 1-13.
- Isdal, P. (2000). *Meningen med volden*. Oslo: Kommuneforlaget.
- Jacobson, N. S. (1994b). Rewards and dangers in researching domestic violence. *Family Process, 33*, 81–85.
- Jacobsen, N. S., & Gortner, E. T. (1997). Biososial risk factors for domestic violence: Continuities with criminality? I A. Raide & P. A. Brennan (Red), *Biosocial bases of violence*. New York: Plenum Press.
- Jewkes, R. (2002). Intimate partner violence: causes and prevention. *The Lancet. 359*. 1423-1429.
- Johansson, Paul (2010). Behandlingsforskning – utøvere av vold mot partner. Oversikt over forskning på feltet. Oslo: Nasjonalt Kunnskapssenter om vold og traumatisk stress.
- Kabat-Zinn, J. (1991). Full catastrophe living: using the wisdom of your body and mind to face stress, pain, and illness. Delta Trade Paperbacks.
- Karterud, S., & Bateman, A. (2010). Manual for mentaliseringsbasert terapi (MBT) og MBT vurderingsskala. Versjon individualterapi. Oslo: Gyldendal Akademisk.
- Kernberg, O. (1982) Self, ego, affects and drives. *Journal of the American Psychoanalytic Association, 30*, 893-917.
- Kvale, S. (2009). *Det kvalitative forskningsintervju*. Oslo: Gyldendal.
- Leonard, K. E., & Roberts, L. J. (1998). Marital aggression, quality, and stability in the first year of marriage: Findings from the Buffalo Newlywed Study. I T. N. Bradbury (Red.) *The developmental course of marital dysfunction*. New York: Cambridge University Press.
- Lichtenberg, J. D., Lachmann, F., & Fosshage, D. (1992). *Self and motivational systems: Toward a theory of technique*. Hillsdale, NJ: The Analytic Press.
- Liotti, G. (1999). Disorganized attachment as a model for the understanding of dissociative psychopathology. I J. Solomon, & C. George (Red.), *Attachment Disorganization*. New York: Guilford Press.

- Liotti, G. (1992) Disorganized/ disoriented attachment in the etiology of the dissociative disorders. *Dissociation*. 5. 196-204.
- Liotti, G. (2004). Trauma, Dissociation and Disorganized Attachment: Three Strands of a Single Braid. *Psychotherapy: Theory, research, practice, training*, 41, 472-486.
- Liotti, G. (1999). Disorganization of attachment as a model for understanding dissociative psychopathology. In J. Solomon & C. George (Red.), *Attachment disorganization*. New York: The Guilford Press.
- Liotti, G. (1999). Disorganized attachment as a model for the understanding of dissociative psychopathology. I J. Solomon, & C. George, (Red.), *Attachment disorganization*. New York: Guilford Press.
- Luyten, P., Fonagy, P., Lowyck, B., & Vermote, R. (2011). Assessment of Mentalization. I A. W. Bateman & P. Fonagy (Red.), *Mentalizing in Mental Health Practice*. Washington: American Psychiatric Press, Inc.
- Lycke, H. S. & Molin, P. K. (2002). Jeg er ingen voldsmann – voldsutøvende menn som kontakter Alternativ til Vold. I Marius Råkil (Red.), *Menns vold mot kvinner. Behandlingserfaringer og kunnskapsstatus*. Oslo: Universitetsforlaget.
- Lyons-Ruth, K. (2006). The interface between attachment and intersubjectivity: Perspective from the longitudinal study of disorganized attachment. *Psychoanalytic Inquiry*, 26(4), 595-616.
- Lyons-Ruth, K., & Jacobvitz, D. (1999). Attachment disorganization: Unresolved loss, relational violence, and lapses in behavioral and attentional strategies. I J. Cassidy & P. R. Shaver (Red.), *Handbook of attachment: Theory, research, and clinical applications*. New York: The Guilford Press.
- Lyons-Ruth, K. & Jacobvitz, D. (1999). Attachment disorganization: Unresolved loss, relational violence, and lapses in behavioral and attentional strategies. I J. Cassidy & P. R. Shaver (Red.), *Handbook of attachment theory and research*. New York: Guilford.
- Malterud K. (2003). *Kvalitative metoder i medisinsk forskning*. Oslo: Universitetsforlaget 2003.
- Main M. (1995). Recent studies in attachment: Overview, with selected implications for clinical work. I S. Goldberg, R. Muir, & J. Kerr (Red), *Attachment Theory: Social, developmental and clinical perspectives*. Hillsdale, NJ: Analytic Press.
- Main, M. (1991). Metacognitive knowledge, metacognitive monitoring, and singular (coherent) vs. multiple (incoherent) models of attachment: Findings and directions for future research. I P. Harris, J. Stevenson-Hinde, & C. Parkes (Red), *Attachment across the life cycle*. New York: Routledge-Kegan Paul.
- Main, M. & Hesse, E. (1990). Parents' unresolved traumatic experiences are related to infant

- disorganized attachment status: Is frightened and/or frightening parental behavior the linking mechanism? I M. T. Greenberg, D. Cicchetti & E. M. Cummings (Red.), *Attachment in the preschool years*. Chicago: University of Chicago Press.
- Main, M. & Solomon, J. (1986). Discovery of a new, insecure–disorganized/disoriented attachment pattern. I T. B. Brazelton & M. Yogman (Red.), *Affective development in infancy*. Norwood, NJ:Ablex.
- Main, M., Kaplan, N. & Cassidy, J. (1985) Security in infancy, childhood and adulthood: A move to the level of representation. *Monographs of the Society for Research in Child Development*, 50, 66-104.
- Main, M. (2000). The Organized Categories of Infant, Child, and Adult Attachment: Flexible Vs. Inflexible Attention Under Attachment-Related Stress. *Journal of the American Psychoanalytic Association*, 48(4), 1055-1096. doi: 10.1177/00030651000480041801
- Mayes, L. (2000). A developmental perspective on the regulation of arousal states. *Semin Perinatol* 24. 267-279.
- Mayseless, O. (1991). Adult Attachment Patterns and Courtship Violence. *Family Relations*, 40, (1), 21-28.
- McLeod, J. (2001). *Qualitative Research in Counselling and Psychotherapy*. London: Sage.
- Mishler, E. (1986). *Research Interviewing: Context and Narrative*. Cambridge, MA: Harvard University Press.
- Mohaupt, H., Holgersen, H., Binder, P. E., & Nielsen, G. H. (2006). Affect consciousness or mentalization? A comparison of two concepts with regard to affect development and affect regulation. *Scand J Psychol*, 47(4), 237-244. doi: 10.1111/j.1467-9450.2006.00513.x
- Monsen J.T, Monsen, K. (1999). A psychotherapy model integrating Silvan Tomkin’s affect- and script-theory within the framework of self psychology. *Progress in Self Psychology*, 15, 287–306.
- Moskowitz, A. (2004). Dissociation and violence: a review of the literature. [Review]. *Trauma Violence Abuse*, 5(1), 21-46. doi: 10.1177/1524838003259321
- Nichols, K., Gergely, G., & Fonagy, P. (2001). Experimental protocols for investigating relationships among mother-infant interaction, affect regulation, physiological markers of stress responsiveness, and attachment. *Bulletin of the Menninger Clinic*, 65, 371-379.
- Ogden, P., Pain, C., Fisher, J. (2006). A sensimotor Approach to the Treatment of Trauma and Dissociation. *Psychiatric Clinics of North America*. 29. 263-279.
- Ogden, P., Minton, K., & Pain, C. (2006). *Trauma and the body: A sensorimotor approach to psychotherapy*. New York: Norton & Co.
- Pape, H. (2004). Ofre for vold og trusler – et oversiktsbilde. I H. Pape, & K. Stefansen (Red). *Den*

- skjulte volden*. Oslo: Nasjonalt kunnskapssenter om vold og traumatisk stress.
- Pasquini, P., Liotti, G., Mazzotti, E., Fassone, G., Picardi, A. & The Italian Group for the Study of Dissociation (2002) Risk factors in the early family life of patients suffering from dissociative disorders. *Acta Psychiatrica Scandinavica*, 105, 110-116.
- Riessman, C.K. (1993). *Narrative Analysis. Qualitative Research Methods Series, No. 30*. Newbury Park, CA: Sage.
- Rogers, Carl. (1961). *On Becoming a Person: A Therapist's View of Psychotherapy*. London: Constable.
- Råkil, M. (2002): «Umulige menn - eller menn med muligheter? Behandling av menn som utøver vold mot kvinner.» *Tidsskrift for Norsk Psykologforening*, 39, 10-12.
- Råkil, M. (2002). *Menns vold mot kvinner. Norske behandlingserfaringer og kunnskapsstatus*. Oslo: Universitetsforlaget.
- Schore, A. (2001). The Effects of a Secure Attachment Relationship on Right Brain Development, Affect Regulation, and Infant Mental Health. *Infant Journal of Mental Health*, 22, 7-66.
- Schore, A.N. (2003). *Affect Dysregulation and Disorders of the self*. New York: Norton. Security in Infancy, Childhood, and Adulthood: A Move to the Level of Representation *Monographs of the Society for Research in Child Development* 50(1/2), Growing Points of Attachment Theory and Research pp. 66-104 .
- Siegel, D. J. (1999). *The developing mind: How Relationships and the Brain Interact to Shape who we are*. New York: Guilford.
- Simpson, J.A., & Rholes, W.S. (2002). Fearful-avoidance, disorganization, and multiple working models: Some directions for future theory and research. *Attachment and Human Development*, 4(2), 223-229.
- Skårderud, F., & Fonagy, P. (2011). Playing with embodied reality: mentalizing and mentalizationbased treatment for eating disorders. I A. W. Bateman & P. Fonagy (Red.), *Mentalizing in Mental Health Practice*. Washington: American Psychiatric Press, Inc.
- Sonkin, D. & Dutton, D. (2003). Treatment assaultive men from an attachment perspective. I D. Dutton, & D. Sonkin (Red), *Intimate Violence: Contemporary Treatment Innovations*. New York: Haworth Publishing.
- Solbakken, O. A., Hansen, R. S., & Monsen, J. T. (2011). Affect integration and reflective function: Clarification of central conceptual issues. *Psychotherapy Research*, 21,(4), 482-496.
<http://dx.doi.org/10.1080/10503307.2011.583696>
- Solomon, J. & George, C. (1996). Defining the caregiving system: Toward a theory of caregiving. *Infant Mental Health Journal*, 17, 183-197.
- Stroufe, L.A. (2005). Attachment and development: A prospective, longitudinal study from birth to

- adulthood. *Attachment and Human Development*, 7, 349-367.
- Strauss, A., & Corbin, J. (1998). *Basics of qualitative research: Grounded theory, procedures and techniques*. Newbury Park, CA: Sage.
- Suchman, N., Pajulo, N., Kalland, N., DeCoste, C., & Naves, L. (2011). At-Risk Mothers of Infants and Toddlers. I A. W. Bateman & P. Fonagy (Red.), *Mentalizing in Mental Health Practice*. Washington: American Psychiatric Press, Inc.
- Thagaard, T. (2009). *Systematikk og Innlevelse (3. utg.)*. Bergen: Fagbokforlaget.
- Thompson, R. A. (1999). Early attachment and later development. I J. Cassidy & P. R. Shaver (Red.), *Handbook of attachment theory and research*. New York: Guilford.
- Philips, B., Kahn, U., & Bateman, A. W. (2011). Drug Addiction. I A. W. Bateman & P. Fonagy (Red.), *Mentalizing in Mental Health Practice*. Washington: American Psychiatric Press, Inc.
- Valois, R. and McKewon, R. (1998). Frequency and correlates of fighting and carrying weapons among public school adolescents. *American Journal of Health Behavior* 22, 8-17.
- Van der Kolk, B. (1994) The body keeps the score: Memory and the evolving psychobiology of post traumatic stress. *Harvard Review of Psychiatry*, 1, 253-265.
- van IJzendoorn, M. H., Feldbrugge, J. T. T. M., Derks, F. C. H., deRuiter, C. Verhagen, V. F. M., Philipse, M. W. G., van der Staak, C. P. F. & Riken-Walraven, J., M. (1997). Attachment representations of personality disordered criminal offenders. *American Journal of Orthopsychiatry*, 67, 449–459.
- van IJzendoorn, M. H. (1995). Adult attachment representations, parental responsiveness, and infant attachment: A meta-analysis on the predictive validity of the Adult Attachment Interview. *Psychological Bulletin*, 117, 387–403.
- Walker, H., Irvin, L.K. and Sprague, J.R. (1997) *Violence Prevention and School Safety: Issues, Problems, Approaches, and Recommended Solutions*. Eugene, OR: Institute on Violence and Destructive Behavior, University of Oregon.
- Wallin, D. J. (2007). *Attachment in psychotherapy*. New York: Guilford Press.
- Waters, E., Weinfield, N.S., & Hamilton, C.E. (2000). The stability of attachment security from infancy to adolescence and early adulthood: General discussion. *Child Development*, 71(3), 703-706.
- Weinfield, N.S., Sroufe, L.A., & Egeland, B. (2000). Attachment from infancy to early adulthood in a high-risk sample: Continuity, discontinuity, and their correlates. *Child Development*, 7(3), 695-702.
- West, M., & George, C. (1999). Abuse and violence in intimate adult relationships: new perspectives from attachment theory. [Research Support, Non-U.S. Gov't]. *Attach Hum Dev*, 1(2), 137-156. doi: 10.1080/14616739900134201

Weston, R. (2008). Insecure Attachment Mediates Effects of Partners' Emotional Abuse and Violence on Women's Relationship Quality. *Journal of Family Violence*, 23(6), 483-493. doi: 10.1007/s10896-008-9176-5

Winnicott, D.W. (1972). *Holding and interpretation: Fragment of an analysis*. London: Hogarth Press.

Vedlegg

Vedlegg 1

Forespørsel om deltakelse i forskningsprosjektet *”Mentalisering og Vold”*

Bakgrunn og hensikt

Vi ønsker med dette å be om din deltakelse i en forskningsstudie. Denne studien har til hensikt å undersøke tankemønstre og følelser i forbindelse med voldsepisoder. Dette vil kunne bidra til mer kunnskap om effektiv behandling.

Hva innebærer studien?

I denne studien vil vi intervjuer menn som har søkt, og fått tilbud om behandling ved Alternativ til Vold. Intervjuet vil foregå så tett opp til behandlingstilbudet som mulig. Deltagelse i studien vil ikke få noen konsekvenser for det videre behandlingstilbudet. Svarene fra intervjuet og intervju materialet for øvrig vil anonymiseres. Datamaterialet vil kun behandles av personer som er tilknyttet prosjektet.

Hva innebærer studien for deg som deltaker?

Deltagelse i denne studien innebærer at du deltar i et intervju som varer ca en time. I dette intervjuet vil vi stille deg spørsmål angående volden du har vært en del av. Mer spesifikt ønsker vi å utforske tanker og følelser angående deg selv og din partner i forbindelse med en eller flere voldsepisoder.

Du kan når som helst velge å avstå fra å besvare et spørsmål, eller trekke deg fra studien. Dette vil ikke ha noen konsekvenser for din videre behandling.

Mulige fordeler og ulemper

Noen av spørsmålene i intervjuet vil kunne være utfordrende å besvare. Dette intervjuet kan gi deg en mulighet til å utforske problemene du har beskrevet i din søknad til Alternativ til Vold.

Hva skjer med informasjonen om deg?

Informasjonen som registreres om deg skal kun brukes slik som beskrevet i hensikten med studien. Alle opplysningene vil bli behandlet uten navn og fødselsnummer eller andre direkte gjenkjennende opplysninger. En kode knytter deg til dine opplysninger gjennom en navneliste. Informasjonen om deg vil ikke formidles videre til din behandler ved Alternativ til Vold, men du står fritt til å videreformidle informasjon fra intervjuet selv, om du ønsker dette.

Det er kun autorisert personell knyttet til prosjektet som har adgang til navnelisten og som kan finne tilbake til deg.

Det vil ikke være mulig å identifisere deg i resultatene av studien når disse publiseres.

Frivillig deltakelse

Det er frivillig å delta i studien. Du kan når som helst og uten å oppgi noen grunn trekke ditt samtykke til å delta i studien. Dette vil ikke få konsekvenser for din videre behandling. Dersom du ønsker å delta, undertegner du samtykkeerklæringen på siste side. Om du sier ja til å delta, kan du senere trekke tilbake ditt samtykke uten at det påvirker din øvrige behandling. For øvrige spørsmål, ta gjerne kontakt med:

Kirsten Benum
(Prosjektansvarlig)

e-post: kirsten.benum@psykologi.uio.no

Marianne Lütchen-Lehn
Morten Hegdal

e-post: marihelt@student.sv.uio.no
e-post: morten.hegdal@gmail.com

Personvern

Rett til innsyn og sletting av opplysninger om deg og sletting av prøver

Hvis du sier ja til å delta i studien, har du rett til å få innsyn i hvilke opplysninger som er registrert om deg. Du har videre rett til å få korrigert eventuelle feil i de opplysningene vi har registrert. Dersom du trekker deg fra studien, kan du kreve å få slettet innsamlede opplysninger, med mindre opplysningene allerede er inngått i analyser eller brukt i vitenskapelige publikasjoner.

Informasjon om utfallet av studien

Du har rett til å få informasjon om resultatet av studien når dette foreligger.

Samtykke til deltakelse i studien

Jeg er villig til å delta i studien

(Signert av prosjektdeltaker, dato)

Jeg bekrefter å ha gitt informasjon om studien

(Signert, rolle i studien, dato)

Vedlegg 2

Mentaliseringsintervju

I dette intervjuet ønsker jeg å spørre deg om relasjonen mellom deg og din partner men også om din opplevelse av deg selv og din partner i forbindelse med voldsepisoder. Bakgrunnen for dette intervjuet er at vi ønsker å forstå bedre hva som skjer under voldsepisoder.

Intervju om mentalisering i voldsepisoder:

De første spørsmålene omhandler dine tanker om forholdet mellom deg og din partner.

1. Noen ganger kan det være vanskelig å beskrive en relasjon, men kan du gi en generell beskrivelse av forholdet mellom deg og (partners navn)
2. Hvordan tror du (partners navn) ville beskrevet deres relasjon?
3. Jeg vil nå spørre deg om det samme tema på en litt annen måte. Kan du komme på 3 adjektiver eller ord som beskriver/illustrerer relasjonen mellom deg og din partner?

Ord 1:

Ord 2:

Ord 3:

Kan du beskrive en situasjon/episode som illustrerer på hvilken måte adjektiv/ord nr 1 er beskrivende for relasjonen mellom deg og (partners navn)?

Kan du beskrive en situasjon/episode som illustrerer på hvilken måte adjektiv/ord nr 2 er beskrivende for relasjonen mellom deg og (partners navn)?

Kan du beskrive en situasjon/ episode som illustrerer på hvilken måte adjektiv/ord nr 3 er beskrivende for relasjonen mellom deg og (partners navn)?

Spørsmål om egen bakgrunn og oppvekst

4. Hvordan vil du beskrive forholdet mellom deg og foreldrene dine?
5. Hvordan vil du beskrive konfliktnivået og håndtering av konflikter under oppveksten?
6. Har du selv blitt utsatt for vold eller opplevd traumatiske hendelser

Spørsmål om vold: Å krysse grensen

7. Noen har et tydelig første minne om den første gangen de brukte volden mot partner/krysset en grense. Er dette tilfellet for deg?
8. Hva var det som gjorde at du *krysset grensen* denne gangen i forhold til tidligere tror du?
9. Hender det at du noen ganger på forhånd av en krangel at du vet at ikveld kan det *gå galt*? Hvordan merker du det?
10. Tror du ... (partner) kan merke dette? Hvordan merker hun det?
11. Har det skjedd voldsepisoder utenfor hjemmet? Forskjeller og likhetstrekk.

Jeg kommer nå til å stille deg noen spørsmål mer inngående om en voldsepisode du og (partners navn) har vært en del av. Kanskje vi kan se på den episoden du vurderer som den mest alvorlige.

12. Hvis du kunne fortelle litt med egne ord om denne episoden så kommer jeg til å stille deg noen mer detaljerte spørsmål underveis og etterpå.

Støttespørsmål

I hvilken sammenheng skjedde denne episoden og hva var bakgrunnen?

Før volden Om selv:

Atferd: Hva skjedde? hva gjorde du? Hva gjorde hun?

Kognisjon: Kan du huske hva du tenkte rett forut for episoden.

Affekt: Hva kunne du kjenne på? Hvilke følelser? Hvordan kjentes det i kroppen?

Før Volden om partner

Atferd: Hva gjorde hun?

Kognisjon: Hvilke tanker tror du hun hadde? Hva prøvde hun å få til?

Affekt: Hva kunne du hun kjenne på? Hvilke følelser?

- **Tilsvarende spørsmål om selv og partner for *under* voldsepisoden og i *etterkant* av voldsepisoden.**

Ved behov:

Hvis du alikevel skulle gjette hva du kan ha tenkt eller følt. Hvis vi alikevel skulle forsøke å forestille oss hva hun kanskje ha følt?

Oppfølgingsspørsmål tilpasses informant sine svar.

Avslutning og oppsummering

- 13.** Avslutningsvis tenkte jeg å spørre deg om du har noen tanker om hvordan det ble sånn at du har blitt en som kan utøve vold mot kjæresten din. Hvorfor ble det deg og ikke naboen på et vis?

Utsjekk.

Takk for deltagelse!