

Grete Lillehammer



## Til patriarklandets pris – *Sosial struktur og kulturkonflikter i kulturminnevernet*

### **Kvinnemillionen**

I 1983 ble det stilt spørsmål om hvor mannlig vitenskapen er (Mandt & Næss 1986), og ikke lenge etter stod kulturminnevernet for tur. I 1987 arrangerte organisasjonen ”Kvinner i arkeologi i Norge” - K.A.N. - den såkalte Isegrankonferansen der det ble lagt fram en handlingsplan for fornminnevern. Det ble presentert tiltak for å bøte på det faktum at kvinneaspektet var dårlig ivaretatt i fornminnevern og forvaltningsarbeid generelt (Dommasnes & Mandt 1988). Samme år delte statsråd Sissel Rønbeck ut Miljøverndepartementets ”kvinnemillion”. Initiativet endte med at midlene ble kanalisert til opprettelsen av et prisverdig tiltak, nemlig Kvinnemuseet på Kongsvinger. Valget var et klart svar på hvilke ideologier som styrer verdisetting, forvaltning og levendegjøring av kulturarven (Magnus 1994:27). Det er i særlig grad befolkningens interesser for den nære fortiden.

I 2003 kom Riksantikvaren med et nyhetsoppslag om at det ikke er forskjell mellom kvinner og menn i den generelle holdningen til vern. Markeds- og Mediainstituttet (MMI) rapporterte til Riksantikvaren at 87 % av befolkningen over 15 år mente at det er av stor verdi for nasjonen å ta vare på kulturminner (Kavli 2003:5). Enkelte av svarene tydet på noen likheter og ulikheter i forhold til egenskaper som kjønn og alder. Den typiske ”kulturminneverner” er både mann og kvinne over 40 år. Den mest ”lunkne” er en mann under 24 år (Kavli 2003:6; Lillehammer 2004b, 2005a). De som vektlegger kulturminnevernets klassiske verneverdier – kunnskap, opplevelse og bruk – er alle kvinner over 60 år eller eldre (Kavli 2003:10).

En nærmere saumfaring av befolkningens identitet viser geografiske forskjeller og forskjeller i interesse. ”Den typiske” kvinne og mann er en høyt utdannet hovedstadsboer på venstresiden i norsk politikk, og ”den lunkne” mann er en lavt utdannet beboer på Østlandet eller helst i Midt-Norge som stemmer FrP (Kavli 2003:6). Det er høyt utdannede eldre kvinner med høy inntekt som vektlegger kunnskap. Det er eldre kvinner med lav inntekt i Midt-Norge som støtter mest opp om kulturminnevernet i Norge. De vektlegger bruksverdien mer enn kunnskaps- og opplevelsesverdier, i motsetning til kvinner i Oslo eller i Nord-Norge som setter opplevelsesverdier først (Kavli 2003:9 f).

Dermed har de ulike gruppene enten en intellektuell eller en anti-intellektuell profilering av de sentrale verneverdiene i kulturminnevernet. Det er både likheter og ulikheter mellom kvinner i holdninger til kulturminnevern, men det er et særlig sprik mellom eldre kvinner og yngre menn i Midt-Norge. De har ulik interesse for ivaretagelse av kulturarven. Altså er interessen

for kulturminnevern vekslende mellom landsdeler. Det er et geografisk skille i holdninger til kunnskap, opplevelse og bruk mellom kvinnene, og et kjønnets skille mellom eldre og yngre generasjoner som kan bero på modernitetsproblem med hensyn til tradisjonsoverføring av vern om kulturarven.

### **Kulturkonflikt, kulturarv og identitet**

I det globale verdenssamfunnet er dagens verden preget av vidtrekkende kulturkonflikter. Konflikt er et samfunnsfelt som handler om kulturkollisjoner i forbindelse med moderniseringsprosesser som har verdensomspennende konsekvenser (Eriksen 1993:291). Over hele verden leder modernisering til at lokalsamfunn blir såkalt "vestliggjort" og globalisert på en måte som fører til endringer av så vel politisk organisering, økonomi og identitetshåndtering som sosiale og kulturelle systemer. Med det menes ikke at vi blir like alle sammen, men at vi blir forskjellig på andre måter enn tidligere (Eriksen 1993:348).

Dette er en kamp som handler om forskjeller i forståelse og om kontakt og kommunikasjon (Klausen 1995:91). Det er en strid om definisjonsmakten mellom oss og andre om hva som skal inkluderes eller ekskluderes av vårt og andres i kulturen. Thomas Hylland Eriksen nevner eksemplet med kontakten mellom steinalderfolk og industrisamfunn som leder til uforutsigbare og voldsomme omveltninger i tradisjonelle lokalsamfunn. Det kan lett danne seg et bilde av steinalderfolk som drukner i modernitetens flodbølge. Det finnes imidlertid tilfeller som viser at det er mulig å klare kunststykket med å la endringene finne sted på egne premisser ved å integrere utenlandsk kultur i sin egen (Eriksen 1993:294).

Det finnes ulike måter å takle og mestre kulturkonflikter på. For å etablere et historisk ståsted for forståelse av konflikter om kulturarven, er det nødvendig å ta utgangspunkt i begrepene ideologi og identitet. Begge er kjernebegreper som må ses i sammenheng med framveksten av kulturminnevernet både nasjonalt og internasjonalt. Ideologi kan brukes som betegnelse for den herskende klasses interesser. Det er også en betegnelse for en samfunnsfilosofi for en mer eller mindre privilegert gruppe eller for en gruppe som står i opposisjon til noe (A & G 1985:169). Utøvelse av politikk handler om vilje til å lede og kontrollere endringer i samfunnet. Ut fra en slik synsvinkel er håndtering av konflikter i kulturminnevernet i høyeste grad politisk. I de historiske spirene til dagens kulturminnevern ligger en sosial og politisk motstandsbevegelse (Lillehammer 2005b). Dette går fram av utviklingen av landets kulturminnevern fra 1800-tallet og framover. Den borgerlige elitens motstand mot det ubehagelige som framskrittets drivkrefter førte med seg, ble stuevarm da den kom på innsiden av statsmakten i 1905 (Lillehammer 2005b, 2006).

Den særnorske utviklingen av kulturminnevernet må betraktes i lys av landets offentlige kulturpolitikk (Mangset 1992:16 f). I det norske systemet er det etablert et klarere politisk skille mellom den offentlige og den private sfære som gir spillerom for maktkamp mellom ulike samfunnsgruppers rett til å eie, herske over og dømme om kulturarven. Begrepene kulturarv og identitet forekommer i kulturminnelovens første og øverste formålsparagraf (Lov 1995:1; Lillehammer 2004a:22 f, 2005a). Dette kan tolkes dit hen at det er av overordnet betydning at vernet av den materielle og immaterielle kulturarven overensstemmer med en selvoppfatning og livsførsel som oppleves som sentral, ekte og typisk for det enkelte menneske (A & G 1998:168). Det blir forståelig at det kan oppstå kriser når enkeltmenneskers livsstil eller selvilde blir truet som følge av utenforliggende behov eller krav om endringer i rettigheter som blir oppfattet som nedarvet eiendom.

Et fransk ord for arv er *patrimoine* (fedrearv vs. *matrimoine* mødrearv). Den overordnede strukturen i grunnbetydningen av ordet har sammenheng med begrepet *pere* (far) (Howard 2003:217). Den patriarkalske grunnbetydningen belyser spørsmålene som er reist innledningsvis om sosial dominans og asymmetri i offentlig kulturminnevern og museumsvesen (Dommasnes & Mandt 1988; Lillehammer 1994:157 ff, fig. 1-3). I de fleste samfunn er arv tradisjonelt knyttet til menns domene der kvinner inngår som en del av arven (Lowenthal 1998:48 ff), tilsvarende middelaldersk odelsrett, forhistoriske gravhauger og forfedredyrking (Iversen 1997). Det finnes imidlertid kulturarv innenfor den private sfære som ofte er styrt av kvinnelige familiemedlemmer (Pearce 1998). Dette kjønnete perspektivet er knyttet til ulike sosiale og geografiske forståelseshorisonter der kulturarven ses fra innsiden i forhold til utsiden slik at det oppstår ulikheter mellom en offentlig og en privat kulturarv. Skillet i preferanse av kulturarv er gjerne at den som står på innsiden foretrekker å minnes viktige hendelser, mennesker og aktiviteter som har nærhet til lokalmiljøet (Howard 2003:216 f).

En undersøkelse av kunnskaper og holdninger blant befolkningen i Nord-Norge (Bertelsen *et al.* 1999; NOU 2002:28) viser at informantene skilte mellom private og offentlige kulturminner. Et eksempel på private kulturminner er gårdshauger. Det var aksept for det offentliges engasjement i bygdeborgen, vikingtidsnaustet, kommunens middelalderkirke og andre kulturminner som stod sentralt i folks bevissthet. Forbindelsen til kunnskap, forfedre og historisk kjente hendelser rangerte øverst i verdisetningen av kulturminner. Resultatet støtter opp under de hyppigste svaralternativene som viser at det er kulturminnenes mening og budskap som er viktig, og ikke at kulturminner ”bare ligger der”. Dermed betraktes den materielle kulturen fra innsiden i forhold til utsiden slik at det oppstår ulikheter i oppfatninger om en offentlig og en privat kulturarv.

To undersøkelser av grunneieres holdninger til kulturminner og kulturmiljøer i Sørvest-Norge viser at konflikter utvikler negative holdninger til kulturminner på egen eiendom. I den første undersøkelsen av kommunene Åmli og Klepp (Maaland 2004) er respondentenes kjønn ukjent. I den andre undersøkelsen av Hå kommune (Lillehammer 2004a, 2005a) der flertallet av informantene er menn, er holdningene et uttrykk for menns synspunkter på kulturarven, men kvinnes holdninger avviker ikke fra mennene. Riksantikvarens MMI-undersøkelse (Kavli 2003) antyder at holdninger til kulturarven kan være sosialt betinget og skille generasjoner fra hverandre. Samlet viser undersøkelsene at det er spillerom for sosiale konflikter om makten til å kunne definere hva kulturarv er. Spillet handler om menneskers og gruppers muligheter for, og begrensninger av, herredømme over ressurser som de mener/føler at de har eller higer etter å ha eiendomsrett over (Lillehammer 2004a, 2005a).

### **Konflikter i kulturminnevernet**

Det forekommer en rekke konflikter mellom tradisjon og modernitet om bevaring eller fornyelse av de fysiske omgivelsene. Den motsetningsfylte striden er et typisk trekk ved forvaltningen av kulturarven (Shanks 2005), og er knyttet til vernet av fortiden i landskapet. I 2005 ga tre googlesøk på internett etter nasjonale og internasjonale konflikter om kulturarv til sammen 65 norske treff og 122 000 internasjonale treff. En gjennomgang av samtlige norske og 180 av de internasjonale oppslagene viser følgende: Det handler om konsekvenser av ulike kriser som kan føre til at det dannes negative minner til kulturarven (Omland 2006:253). Krisene spenner over alt fra voldelige til ikke voldelige konflikter. Ikke voldelige konflikter gjelder privatisering av tidligere forvarssteder som Østre Bolærne i Vestfold, mens

voldelige konflikter (Bosnia, Kosovo, Irak) har berørt kulturminner og kulturmiljøer med stor symbolverdi som Mostarbroen i Bosnia og Buddhastatuen i Afghanistan. De bekrefter at konflikter om kulturarv er verdensomspennende, og at internasjonale konflikter også lander i fanget på kulturminnevernet i Norge. Det viser debatten omkring den såkalte Schøyen-samlingen av manuskripter fra Bamiyan i Afghanistan som setter fokus på forholdet mellom kulturkriminalitet, forskning og kulturminnevern (Omland & Prescott 2004).

Slike konflikter danner bakgrunn for internasjonale klima-, miljø-, forsvars- og fredsforhandlinger, flyktningpolitikk, befolkningsspørsmål, religiøse konflikter og kjønnskonflikter. De er synlig i landets forvaltning av samfunnsressurser som arkeologiske kulturminner og kulturmiljøer. Hovedårsaker til tap av arkeologiske kulturminner i landet skyldes tiltak som massetak, jordbruk, hus/hage, veianlegg, skogsdrift, industri, fritid og infrastruktur (NOU 2002: Tabell 4.1). Konfliktene berører internasjonale avtaler om verdensarven, fremming av nasjonal og internasjonal miljøvernlovgivning, utredninger og handlingsplaner om kulturminnevern, statlige budsjettframlegg, kulturminnepolitikk, bistandspolitikk, samepolitikk, utvikling av miljøbyer, osv. De oppstår i sammenheng med planer om igangsetting eller gjennomføring av ulike former for tiltak som vil komme til å endre dagens omgivelser i landskapet. En rekke ulike aktører og brukere er medspillere i offentlig så vel som i privat sektor i samfunnet.

Dermed er det klart at konflikter om kulturarv er bredspektrede, kontrastfylte og sammensatte, og at de blir styrt og kontrollert på grunnlag av overordnede rammer gjennom offentlig regelverk (NOU 2002:171 ff). De er et av den moderne samfunnsutviklingens paradokser. I forbindelse med norsk bistand finnes det tragiske eksempler på hvordan konflikt hindrer utvikling, samtidig som utvikling kan bli en trussel mot bevaring av kulturarven. Derfor er det viktig å være klar over at noen konflikter er uløselige. Det forekommer konflikter som samfunnet av ulike grunner drar med inn i framtiden. De dukker opp med jevne mellomrom som flerhodete troll og kan opptre som såkalte "hastesaker" i kulturminneforvaltningen (Lillehammer 2004a, 2005a). Dette gir en særlig grunn til å gå konfliktbegrepet nærmere etter i sømmene.

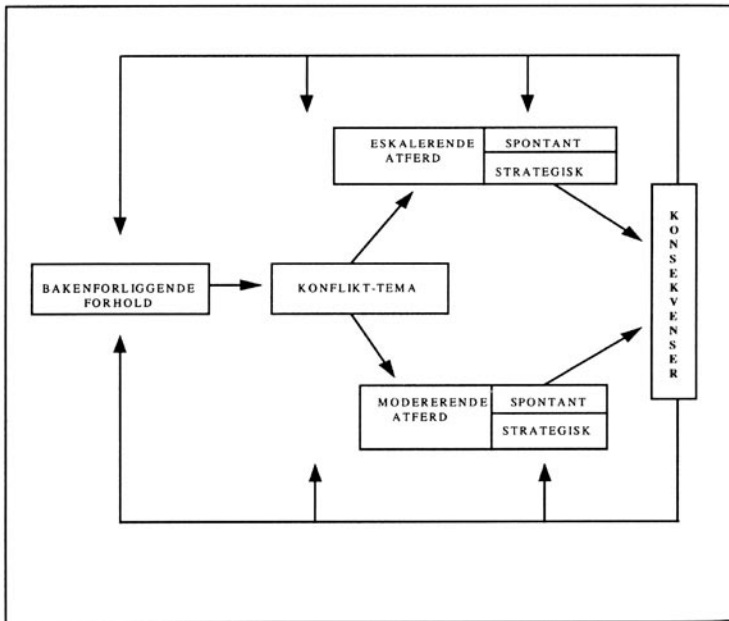
### **Hva er konflikt?**

Konflikt er en tilstand som er menneskeskapt (Lillehammer 2004a, 2005a). Dette kan høres banalt ut, men saksinnholdet viser at årsakene til konfliktene langt fra er banale. Ovenfor er det vist at konfliktene i kulturminnevernet er romlige. I sak dreier det seg om strid og uenighet om disponering av arealer i landskapet. Konfliktene kommer som følge av at det er en grunnleggende uenighet om noe alvorlig. Det gjelder saksfelt der det er umulig å ta en avgjørelse, som når noe er meget forskjellig fra noe annet og det er umulig å eksistere sammen, eller at begge utsagn i en sak er sanne (noe som logisk sett er umulig). Det er en sinnstilstand i mennesket som følge av motstridende interesser mellom individer eller grupper. Det dreier seg om oppsplittede tilstander som følge av brytninger mellom forskjellige verdier.

Oftest er reaksjonene rettet mot selve konfliktelementet – objektet for konflikten. I kulturminnevernet omfatter objektet, enkeltvis og samlet, enten et kulturminne eller både kulturminnet og kulturmiljøet. Konflikt har både fysiske og mentale konsekvenser. I de fleste tilfeller vil konflikter bli løst på fredelig vis, men i enkelte tilfeller kan det forekomme mentale reaksjoner på de fysiske konsekvensene. Derfor må vi skille analytisk mellom konflikter rettet mot mennesker og konflikter rettet mot kulturminner og kulturmiljøer i landskapet. Fysiske

utløp overfor mennesker kaller vi vold, mens fysiske utløp overfor ting kaller vi hærverk, på for eksempel helleristninger (Mandt & Lødøen 2005:292 f). Mentale utløp som uttrykk for konflikt kan vi med en fellesbetegnelse kalle for ”følelsesmessig ubehag” hos aktørene.

Det er stilt opp en hypotetisk arbeidsmodell som belyser den sammensatte strukturen i handlingsrommet for konflikterfaringer i kulturminnevernet (Lillehammer 2004a:34, 2005b:30). Den består av en indre konfliktsirkel med offentlige og private aktører og brukere, og en ytre konfliktsirkel med offentlige og private institusjoner representert ved en rekke samfunnssektorer. I begge sirklene opptrer det aktører med holdninger til vern av kulturminner og kulturmiljøer som kan utløse konflikter. Modellen gir ingen anvisning på hvordan konflikt som fenomen oppstår og virker i samfunnet. Isteden kan den gi et inntrykk av at romlige konfliktenomener i kulturminnevernet er statiske. Dersom vi derimot stiller opp en modell som viser hvordan konflikter oppstår og utvikles, ser vi at konflikt er et fenomen som er del av en prosess (Fig. 1). Konflikt er en situasjon som oppstår når noen tørner sammen med noe/noen, og skaper en tilstand som utgjør selve konflikten. Situasjonen er kommet i stand på grunn av skarp uenighet eller kollisjon mellom interesser, idéer osv. mellom parter som er ulike.



Figur 1. Konfliktmodell. Skjematisk framstilling av hvordan konflikter oppstår og utvikles (etter Einarsen et al. 1995:Fig. 9).

Dersom vi ser på konflikt som ledd i en prosess, ser vi at det dreier seg om problemer som har oppstått og av ulike årsaker ikke er løst, slik at partene er låst fast i fronter. Ut fra en slik synsvinkel vektlegger vi forløpet underveis framfor selve slutten av prosessen. Da handler konflikt om noe som finner sted mellom en begynnelse og en slutt, noe som løper mellom årsaken og virkningen av konflikten. Det er en tilstand som er mellom mennesker, og en situasjon som er bevegelig. Når vi betrakter konflikt som en prosess, retter vi blikket på forhold som bidrar til intensivering og utvidelse eller demping av konflikten (eskalerende

eller modererende adferd) (Einarsen *et al.* 1995:145; Lillehammer 2004a:35 f, 2005a:31 f). Vi løser opp det fastlåste ved et statisk tankesett som er strukturelt betinget. Dermed åpnes det muligheter for å finne løsninger på konflikten. Vi blir nødt til å gå tilbake til utgangspunktet og stille spørsmål om hva det var som førte til konflikten. Vi må sette fokus på problemet som gjorde at konflikten oppstod. Og, vi må søke å finne løsninger som forhindrer at problemet går over til å bli en konflikt.

I modellen (Fig. 1) blir det vist til såkalte ”bakenforliggende forhold”. Ovenfor er det pekt på flere saklige årsaksforhold som i praksis kan dreie seg om tiltak i forbindelse med bruken av landskapet til veier, boliger, landbruk osv. Samlet sett representerer tiltakene en rekke samfunnsinteresser som vanligvis kommer i konflikt med kulturminnevernet. De bakenforliggende forholdene har årsak i interessekonflikter mellom kulturminnevern og andre samfunnssektorer om bruk av landskapsressurser. En presisering av interesseforholdet mellom bakenforliggende årsaker og samfunnsaktører kan belyse konfliktfeltet nærmere (Lillehammer 2004a:35, 2005a:31).

<b>Betydningen av 'kvinne'</b> N=47 [foretrukket kjønn]
<b>Hunkjønn 0 [(3) 6 %]</b>
[jåle], [kjerring], [kone]
<b>Hunkjønn og hankjønn (26) 55 % (23) 49 %</b>
amasone, dame, donna, elskerinne, evadatter, furie, heks, hunn, hustru, ektehustru, gemalinne, jente, <i>jåle</i> , <i>kjerring</i> , <i>kone</i> , lady, madam, madame, madonna, matrone, mor, husmor, matmor, mutter, venninne?, xantippe
<b>Hankjønn (9) 19 %</b>
eva, felle, ektefelle, frue, husfrue, hunn, livsledsagerske, ledsagerske, make
<b>Intetkjønn (12) 26 %</b>
fruentimmer, hespetre, hunkjønn, hunnkjønn, jåleben, jålebein, jåleportrett, kvinnfolk, kvinnemenneske, rivjern, viv, ekteviv

**Figur 2.** Prosentvis oversikt over antall synonymer for begrepet *kvinne* i det norske språk (etter Word synonymordbok 2000, Landrø & Wangensteen 1986).

Interesse kommer fra latin og betyr direkte oversatt til norsk ”å være mellom” (Landrø & Wangensteen 1986:372 f; Lillehammer 2004a:35, 2005a:31). Konflikt er en situasjon som oppstår når noe som er *mellom* mennesker – interesser – støter sammen, kommer i ubalanse og skaper et problem. I abstrakt forstand handler det om et bevegelig rom fylt av interessekonflikter (jf. kulturminnevern og landbruk), og det handler om noe som overskrider dette. I realiteten dreier det seg om den enkeltes forpliktelser overfor offentlige goder i forhold til egeninteresser, og til sist om samfunnsaktørers ansvar og moral. Konflikt er mer enn en prosess med et årsaks- og virkningsforløp i en kulturell praksis, det er et sosialt rom for utveksling av forpliktelser i et likevektig juridisk forhold. Det moralske består i at vi som samfunnsaktører har både forpliktelser overfor ”det sterke”, som er staten med dens statlige kulturminnelovverk, og ansvar overfor ”det svake”, som er den menneskeskapte kulturarven i landskapet. Konflikt har bakgrunn i aktørers uenighet om vern av kulturarvens kulturminner og kulturmiljøer. Siden kulturminneforvaltningens oppgave er å finne konfliktløsninger, blir det viktig å klargjøre hva som er svakeste ledd i kulturminnevernets ideal om vernet av den menneskeskapte kulturarven.

## Finnes det kjønn i kulturminnevernet?

Kjønnete perspektiver har vært lite synlig i fornminneforvaltningen (Lillehammer & Næss 1988; Lillehammer 1988, 1990, 1994; Magnus 1994; Hygen 1996). Ovenfor er det vist at det er knyttet ulike sosiale forståelseshorisonter til verdisetning av kulturarv. Det er påpekt at samfunnsaktører har ulike mål for det de eier eller higer etter å eie. Enklest sagt kan aktørens livsmål skape så store problemer for andre at det leder til konflikter, fordi den enkelte har ulik kulturforståelse av og referanseramme for interessene. I vitenskapen er det stilt spørsmål om kjønn er en evig universalisme i kulturen (Lillehammer *in press*). Det er også blitt stilt spørsmål om hvem som eier fortida, og om vernet av kulturarven i landskapet er asymmetrisk som følge av dagens kjønnsstruktur i samfunnet (Lillehammer 1994:154 ff).

I Riksantikvarens måldokument står det at ”alle har rett til en fortid” (Riksantikvaren 2001:7). I begrunnelsene for prioritering og utvelgelse av verdifulle kulturminner og kulturmiljøer må det dokumenteres kriterier som viser til ulike sosiale forhold, kulturelt mangfold og rammen rundt konkrete historiske begivenheter og personer. I den nærmere omtalen av kriterier for kilder til kunnskap er kjønnsperspektivet utelatt. Dermed ligger det ikke innenfor statens definisjonsmakt å henvise til kjønnsrelasjoner som kriterier for vern av alles fortid. Vil dette si at kjønnsproblematikk i samfunnet ikke har relevans for kulturminnevernet, eller skyldes det at slik problematikk blir forbundet med kvinnekjønn? Finnes det barrierer i kulturminnevernets ideologi som motvirker bruken av kjønnete perspektiver i kulturminnevernets målformulering? Vi skal undersøke spørsmålene ved først å se nærmere på begrepet kvinne i det norske allmennspråket.

I det norske allmennspråket (Word synonymordbok 2000) er ’kvinne’ synonymt med førtifem begreper. Dette innebærer at kvinne er tilskrevet en rekke egenskaper som gir meninger til det som forbindes språklig med kvinne. Ut fra påstanden ovenfor bør vi forvente at betydningene av ordet er sterkt knyttet til identifiseringen av kvinne som biologisk kjønn. En analyse av samtlige begreper viser imidlertid det motsatte mønsteret (Fig. 2). Halvparten (55 %) av begrepene som er synonymt for kvinne er både hunkjønn og hankjønn, under 1/3 (26 %) er intetkjønn, og ca 1/5 (19 %) er hankjønn. Unntakene utgjøres av en liten gruppe med synonymer som fortrinnsvis er hunkjønn (kjerring, kone, jåle). Dermed er ingen av synonymene for begrepet kvinne ene og alene knyttet grammatikalsk til hunkjønn. Dersom vi ser vekk fra unntakene, defineres kvinne aldri ut fra sitt eget biologiske kjønn.

Etter sammensetningen av synonymbegrepene i figur 2 er kvinne unntaksvis tilskrevet egenskaper som er tildannet natur (hespetre) og aldri egenskaper som er dyriske i naturen. Hun er sosialt definert i forhold til det mannlige (både hunkjønn og hankjønn), mindre kulturelt til det menneskelige eller menneskeskapte (intetkjønn), og minst til det biologiske (hunkjønn). Siden kvinne som hunkjønn kommer bakerst i rekken, er hun det svakeste leddet i språket. I en slik sammenheng framstår hun med en smalspektret identitet. Altså er kvinne som kjønn knapt synlig i et meningsunivers som er dominert av referanserammer til andre målestokker (hankjønn eller intetkjønn). Dette anskueliggjør forholdet mellom språklig struktur, kulturell forståelseshorison og kjønnsproblematikk omkring kvinne som det andre kjønn (Beauvoir 2001). Analysen viser at i språket er kvinne mindre enn det andre kjønn. Det er fortrinnsvis andre som definerer hva hun er, og hun definerer aldri seg selv. Hun er som et definatorisk hull i språket. Dette er en antydning om at kulturarvens vernekriterier er sosialt og kulturelt definert i forhold til andre normgivende kategorier enn kvinne. Det aktualiserer en

revitalisering av spørsmålet om en problematisering av verdikriteriene i kulturminnevernets målformulering.

### **Kulturminnevern, kultur og kjønn**

Kulturminnelovens formål og virkeområde bygger på et lovverk som vi kan kalle for kulturminnevernets forside. Det er en ideologisk overbygning som danner teoretisk grunnlag for kulturell praksis i forvaltning av landets kulturminner og kulturmiljøer. Dette går fram av et samlet oversiktsverk om kulturminnevernet (Holme 2001). Konflikt som saksfelt kan virke som om det positive vernearbeidet snus på hodet og vender baksiden ut. Det er et felt som utfordrer bevaringen av kulturminner og kulturmiljøer i dagens og framtidens landskap. Det er et samfunnsområde der det forvaltningsskjønnede forholdet mellom verneteori og kulturell praksis blir satt på prøve mellom kulturminneforvaltningens aktører og brukere (Lillehammer 2004a, 2005a; Lillehammer & Prøsch-Danielsen 2001). Derfor er spørsmålet om hvorvidt dagens vernevalg inneholder kjønnsperspektiver av avgjørende betydning for kulturminneforvaltningens virksomhet.

Kultur er et mangetydig begrep som viser at enhver kulturforståelse har klangbunn i egen referanseramme (kunnskap og erfaring) (Lillehammer 2004a:56 ff, 2005a:52 ff). Det finnes mange definisjoner, men vanligvis skilles det mellom tre hovedtyper (Mangset 1992:17 ff):

1. Det kvalitative, verdiorienterte eller humanistiske kulturbegrepet
2. Det samfunnsvitenskapelige, kulturelle eller beskrivende kulturbegrepet
3. Det utvidete eller kulturpolitiske kulturbegrepet

Ut fra det kvalitative kulturbegrepet er det en forutsetning at det fins en kulturell verdimålestokk som gjør at vi kan skille kultur (finkultur) fra "ukultur" (folkelig kultur). I det kvalitative kulturbegrepet ligger det en historisk endring fra å se kultur på samme vis som vekst i naturen (akvakultur, kulturbeite) til i overført betydning som det alminnelige åndelige utviklingsnivået i samfunnet som helhet. Siden det ypperste åndelige utviklingsnivået i samfunnet er kunsten, er kunst og kultur blitt synonyme begreper (Mangset 1992:17 f).

Etter 1905 er det vokst fram en kulturminneforvaltning med et offentlig byråkrati som har ansvar for kulturminneloven. Den sterke utbyggingen i etterkrigstiden førte til økt støy- og konfliktnivå i samfunnsplanleggingen, og kulturminnevernet ble overført til miljøforvaltningen da Miljøverndepartementet ble opprettet i 1972. Ved den organisatoriske omleggingen ble kulturminnevernets kopling til miljøforvaltningen forsterket og kom nærmere den opprinnelige ideologiske oppfatningen av begrepet kultur som noe på linje med vekst i naturen. Vernet av kulturminner gikk fra å være objektfiksert til å bli miljørelatert ved at kulturminner ble betraktet som del av en større sammenheng i landskapet. I 1992 ble begrepet kulturmiljø innført i kulturminneloven, og verneperspektivet ble utvidet til et bredt anlagt vern av kulturarven. Ved første øyekast kan det synes naturlig å kople kulturminne- og kulturmiljøbegrepene i kulturminneloven til et kvalitativt kulturbegrep som plasserer kulturarven på et alminnelig utviklingsnivå i samfunnet.

Det er imidlertid rettet kritikk mot det problematiske i kulturminnevernets måling av kulturminner og kulturmiljøer i verdier. Det er hevdet at mange kvalitative vernekriterier egentlig er kvantitative fordi kriteriene brukes til å måle verdier som blir tilskrevet kulturminner og kulturmiljøer (Hygen 1996; Lillehammer 2004a:88, tabell 4, 2005a:84, tabell 4). En brukbar



anvendelse av kvalitative kriterier er henvisningen til iboende biologiske egenskaper ved et menneskeskjelett. Det problematiske er bruken av slike kriterier i relasjon til menneskeskapt ting som kulturminner og kulturmiljøer. Kvalitet er noe som ikke er instrumentelt, og dermed noe som ikke kan måles. Det er en egenskap som er iboende i tingen (for eksempel en ring av gull). Altså er kvalitet strengt tatt ikke noe vi tilskriver tingen slik at den blir verdifull for oss (jf. mormors halsbånd og farfars klokke).

Relasjoner mellom iboende og tilskrevete egenskaper ved mennesker i forhold til menneskeskapt ting er motsetningsfylte. I historiens lys har begge former for egenskaper vært (og er) utsatt for inklusjon og eksklusjon slik at det oppstår sosiale og kulturelle skiller mellom mennesker. Spørsmålet berører grunnleggende kulturelle forutsetninger for forståelse av hva kjønn er biologisk, sosialt og kulturelt, om kjønn er medfødt, en egenskap vi tilskriver oss selv, og/eller en egenskap som vi blir tilskrevet av andre (Lillehammer *in press*). Et kjønnert perspektiv på kulturminnevernet henviser til kategoriseringer som ikke er entydige. Det gir assosiasjoner til et mangetydig univers som sosialt og kulturelt er i bevegelse og endring.

Det samfunnsvitenskapelige kulturbegrepet er mer beskrivende og kulturellt enn det kvalitative kulturbegrepet. Ut fra dette kulturbegrepet gir det ingen mening å måle om det som er menneskeskapt er kulturfattig, ukultivert eller mindre verdifullt. Det er et vitenskapelig begrep som beskriver og forklarer kulturell variasjon så upartisk som mulig. Ideer og verdier må forstås utfra samfunnenes egne premisser. Kultur blir ensbetydende med sivilisasjon eller livsform. Kultur defineres som ”dels de materielle omgivelsene som mennesket har bygd opp omkring seg, dels den åndelige arven i form av verbale tradisjoner, trosforestillinger, ideer, kunnskaper, normer med mer som de erverver seg gjennom læring og tilpasning” (Mangset 1992:18 f).

Dette kulturbegrepet samsvarer med definisjonene som er nedfelt i kulturminnelovens formålsparagraf. Kulturminner er ”alle spor etter menneskelig virksomhet i vårt fysiske miljø, herunder lokaliteter det knytter seg historiske hendelser, tro og tradisjon til” (Lov 1995:1). Kulturminnebegrepet viser til både materielle og immaterielle kulturminner. Kulturmiljøer er ”områder hvor kulturminner inngår som del av en større helhet og sammenheng” (Lov 1995:1). Dermed er det naturlig å kople begreper som kulturminner og kulturmiljø til et kulturbegrep som er beskrivende og kulturellt. Kulturbegrepet henviser så vel til menneskelig læring og tilpasning som menneskeskapt kultur. Det er prosessuelt og inkluderende på en måte som åpner for søk etter kjønnete perspektiver i alle menneskelige spor i landskapet.

Det utvidete kulturbegrepet er en kritisk erkjennelse av det kvalitative kulturbegrepet, og er inspirert av det kulturelle kulturbegrepet. Kritikken bygger på oppfatningen av tradisjonell kultur som elitisk. Kulturlivet bør omfatte folk flest og gjelde fritids-, forenings-, amatør-, og idrettsaktiviteter (Mangset 1992:19 f). Det utvidete kulturbegrepet samsvarer med utviklingen i kulturminnevernpolitikken i løpet av 1900-tallet. I et samlet perspektiv er vernet gradvis utvidet, fra norsk bondekultur og middelalder som det mest høyverdige idealet for vern av kulturarven til polarområder, marine og samiske kulturminner. Etter 1978 er hensynet til etnisk, sosial og tidsmessig kulturarv innlemmet i den samlede vernepolitikken for en rekke subkulturer (samisk kultur, arbeiderkultur, kystkultur, samtidskultur). I 2005 er aldersgrupper som barn og unge og minoritetsgruppers kulturarv inkludert i vernepolitikken i det flerkulturelle Norge (St. meld. nr. 16:63 f). Selv om det er knyttet både sosiale og kulturelle perspektiver til forvaltning av kulturminner og kulturmiljøer, har utvidelsen ikke ført til en synliggjøring av kjønnete perspektiver i kulturminnevernet.

## Sosiale og kulturelle akser

Alle tre kulturbegreper er nedfelt i kulturminnevernets overordnede ideologi, målsetning og verdisetting. Ved overføring av kulturbegrepene til kulturminnevernet er det påvist friksjoner og underkommunikasjon av kjønnete perspektiver. Det er innebygd kjønnsrelaterte motsetninger og uklarheter som blir synlig ved verdisetting av kulturminner og kulturmiljøer som menneskeskapt kultur. I kulturminnevernet er målsetningene om å leve med kulturminner silt og striglet av definisjoner som skal passe et maktspråk på et høyt politisk nivå og ikke på et allment nivå i kulturen. I befolkningen er det påvist sosialt strukturerte holdninger som revitaliserer spørsmål om vernet av kulturarven er kjønnet og hvem som kjønner kulturarven. Analysen viser at definisjonsmakten er knyttet til maskuline eller nøytrale kjønnskategoriseringer i språket, og at kjønn som sosialt og kulturelt fenomen representerer et dynamisk spenningsfelt med iboende konflikter som er implisitt i kulturen. Det tyder på at det er et særlig behov for analyser som synliggjør kjønnete perspektiver i kulturminnevernet.

Ved utenforliggende konflikter i kulturminnevernet er det et krav til bevisførsel for argumentasjon om vern i forhold til andre samfunnsaktører. Siden mange utspring av konflikter ligger i samfunnet utenfor kulturminnevernet, er det lettere å sette fokus på slike anliggender framfor å peke på innebygde motsetninger i kulturminnevernets ideologi (Lillehammer 2004a, 2005a). Vi er vant til å betrakte Norge som et sosialt og kulturelt homogent land med en hovedkultur for det felles normative som betraktes som norsk i forhold til svensk, osv. Systematiske forskjeller og uløste konflikter i det norske samfunnet slår likevel ut og har betydning for utøvelsen av kulturminnevernspolitikken. Dersom vi går dagens norske samfunn nærmere etter i sømmene, finner vi en rekke tradisjonelle subkulturer (ungdomskultur, arbeiderkultur, bondekultur, borgerlig kultur, kvinnekultur, mannskultur, barnekultur) i forhold til nyetablerte subkulturer (innvandrerkultur, muslimsk kultur, webkultur).

Noen subkulturer står i klart motsetningsforhold til sider av hovedkulturen, og de kalles gjerne for motkulturer. I det norske samfunnet er det vanlig å betrakte konflikter mellom subkulturer om det kulturelle hegemoniet i samfunnet som motsetninger langs en økonomisk-funksjonell akse (arbeidere – arbeidsgivere) og en territorial-kulturell akse (by – land) (Mangset 1992:97). I kulturminnevernets barndom representerte borgerskapets kulturhistoriske interesse en motkultur til moderniseringen av samfunnet (Lillehammer 2005b). Her til lands har forskjellige motkulturer fungert som religiøse og politiske barrierer mot økt sosial, kulturell og politisk sentrumsdominans. Derfor kan en territorial-kulturell akse sammenfalle med en økonomisk-funksjonell akse og utgjøre motkulturer i det norske samfunnet.

Et eksempel er den norske selveiende bonden som både er grunneier og privat næringsdrivende (Lillehammer 2004a, 2005a). Dersom vi ser landet under ett er størstedelen av landet faktisk eid av norske bønder. Derfor er det ikke så underlig at de er en sterk og talefør interessegruppe ved politiske valg og landbruksforhandlinger. I utredningen "Fortid former framtid" om grunnlaget for en ny kulturminnepolitikk, foreslås det at utøvingen bør foregå i nært samarbeid mellom offentlige myndigheter og private interesser (NOU 2002:13). Her dissenterte bøndernes representanter i forhold til resten av utvalget. De mente at det er en grunnleggende forutsetning at befolkningen støtter opp om vern av kulturminner. Da må forvaltningen bedre evne å spille på lag med eiere og andre som tar aktivt del i vern. Det vil si at kulturminneforvaltningen må øke sin forståelse for det levende livets behov (NOU 2002:157).

Dette er et sterkt utsagn som indirekte sier at de døde ikke skal legge bindinger på de etterlevende. I en slik sammenheng kan det bli vanskelig å argumentere for bevaring av de kulturhistoriske interessene for fortiden i landskapet. Bearbeidingen av konfliktperspektivet i kulturminnevernet viser at det er bedre å løse et problem før det går så langt at det blir til en konflikt (Lillehammer 2004a, 2005a). Det er påpekt at *tilgjengelighet* er det viktigste kriteriet for vern av kulturminner og kulturmiljøer (Lillehammer 2004a:88 f, 2005a:84 f). I framleggingen av behov for fornyelse av kulturminnepolitikken er visjonen for framtidens kulturminnepolitikk at kulturminner og kulturmiljøer skal være kilder til opplevelse, utvikling og verdiskaping (NOU 2002:16). I oppfølgingen er dette presisert til at kunnskap og opplevelse av kulturminner skal være tilgjengelig for alle (St. meld. nr. 16:10 f). Det er satt opp flere definerte mål der noen er nærliggende å trekke fram:

- Det er viktig å få fram hvilken kunnskap som ligger i kulturminnene
- Det bør legges større vekt på formidling av kulturminner og kulturmiljøer
- Det må komme fram hvilken historie de enkelte kulturminner kan fortelle

Slike prioriteringer viser at Riksantikvarens MMI-undersøkelse fra 2003 er tatt på alvor. I hovedpunktene blir holdningene blant befolkningens kvinner og menn imøtekommet. Kulturminner og kulturmiljøer inneholder meningsbærende budskap om fortiden, men om og for hvem?

### **Sluttord – parafrese**

Hvor mannlig er kulturminnevernet (Mandt & Næss 1986)? I visjonen om "Å leve med kulturminner" skal forvaltning av kulturkvaliteter være tuftet på et solid kunnskapsgrunnlag om den historiske utviklingen av omgivelsene og menneskenes forhold til hverandre og til naturen (St. meld. nr. 16:63). I Riksantikvarens målformulering (2001) er forvaltningen av den menneskeskapte kulturarven plassert i et nøytralt rom som retorisk er ufarlig, men som kan være både fordelaktig og gi åpninger for utfordrende diskusjoner om kontroversielle tema i tiden. Når kjønnete perspektiver ikke finnes i målformuleringen, betyr dette at de representerer et fremmedelement som er for snevert og at det derfor er lite ønskelig at de skal assosieres til kulturminnevernet?

Kjønnsrelasjoner kan ha tradisjonsførende virkning mellom generasjoner. I et demokratisk samfunn besitter folk en definisjonsmakt overfor kulturarven som et likeverdig gode. Når jærbonden blir karakterisert gjennom satiriske brilleglass av utenforstående, steller han med en jord som er kjønnnet (Fig. 3). Håndtering av sosiale og kulturelle strukturer ved vern av kulturminner og kulturmiljøer er en av de største utfordringene i kulturminnevernet. Oppgaven består i å knytte "alle spor" i kulturminneloven til kulturarv som er sosialt strukturert i forhold til kulturminner og kulturmiljøer i landskapet. I kulturminnevernets målformulering er sosiale strukturer enten synlige eller usynlige. I den globale landsbyen er det uverdig å diskriminere andres kulturarv (Omland 2006). Kulturarv er all right, men ikke som en verdi til en fastsatt pris.



**Figur 3.** Verneplan for "verdier"?? (etter Jærbladet 3. mars 1997. Tegner: Tor Atle Hatlem).

### Summary

The gender issue is not a subject found explicit within the management of the cultural heritage. A social gap is seen in the attitudes towards the protection of the cultural heritage. By looking at the concept of conflict in relation to the concepts of gender and culture, a contradiction of inclusion and exclusion is found, which could influence upon the application of gender aspects in cultural heritage management.

### Litteratur

- A & G 1998: Identitet. *Store Norske Leksikon*. Aschehoug & Gyldendal. Kunnskapsforlaget. Oslo.
- Beauvoir, S. de 2001. *Det annet kjønn. Med innledende essay av Toril Moi*. Bokklubben Dagens Bøker. Oslo.
- Bertelsen, R., Krogh, M., Mortensen, J.O. & Pramli, M. 1999. Kunnskap om kulturminneforvaltning og holdninger til vern av faste kulturminner: delrapport fra NFR-prosjektet "Vernet av faste kulturminner i skjæringen mellom tradisjon og modernitet". *Stensilserie B/Institutt for arkeologi, Universitetet i Tromsø*. 55. Tromsø.

- Dommasnes, L.-H. & Mandt, G. 1988. K.A.N. Kvinneperspektiv i arkeologisk forskning og i kildesamling/-bevaring (fornminnevern). *K.A.N. Kvinner i Arkeologi i Norge* 6: 99-113.
- Einarsen, S., Raknes, B.I., Mathiesen, S.B. & Hellesøy, O.H. 1995. *Mobbing og harde personalkonflikter. Helsefarlig samspill på arbeidsplassen*. Sigma forlag, Søreidgrend.
- Eriksen, T. Hylland 1993. *Små steder – store spørsmål. Innføring i sosialantropologi*. Universitetsforlaget. Oslo.
- Holme, J. 2001. *Kulturminnevern. Lov, forvaltning, håndbevelse*. Bind I og II. Økokrims skriftserie 12. Oslo.
- Howard, P. 2003. *Heritage: Management, Interpretation, Identity*. Continuum. London. New York.
- Hygen, A.-S. 1996. *Fornminnevern og forvaltning. En teoretisk og metodisk tilnærming til planlegging og praksis i fornminnevernet*. NIKU Temahefte 1. Oslo.
- Iversen, F. 1997. *Var middelalderens lendmannsgårder kjerner i eldre godssamlinger? En analyse av romlig organisering av graver og eiendomsstruktur i Hordaland og Sogn og Fjordane*. Upublisert hovedfagsoppgave i arkeologi, Universitetet i Bergen.
- Kavli, H. 2003. *Rapport om befolkningens holdning til vern av kulturminner. Uarbeidet for Riksantikvaren*. MMI Univero. Oslo.
- Klausen, A.M. 1995. *Kultur. Mønster og kaos*. ad Notam. Gyldendal. Oslo
- Landrø, M.I. & Wangensteen, B. 1986. *Bokmålsordboka*. Universitetsforlaget. Bergen. Oslo. Stavanger. Tromsø.
- Lillehammer, G. 1988. Kvinner i yrkessammenheng. Å skrelle løk i fornminnevernets kjøkkenavdeling. *K.A.N. Kvinner i Arkeologi i Norge* 6: 21-33.
- Lillehammer, G. 1990. Kjerringa mot strømmen. *K.A.N. Kvinner i Arkeologi i Norge* 9-10: 37-55.
- Lillehammer, G. 1994. Forvaltning i et feministisk perspektiv. *K.A.N. Kvinner i Arkeologi i Norge* 17-18: 136-174.
- Lillehammer, G. 2004a. *Konflikter i landskapet. Kulturminnevern og kulturforståelse: Alvedans og utmark i Hå kommune i Rogaland, SV-Norge*. AmS-Varia 42. Stavanger.
- Lillehammer, G. 2004b. Kulturminnevernet – hvor nyttig? *Primitive tider* 7: 81-94, 110-114.
- Lillehammer, G. 2005a. *Konflikter i landskapet. Kulturminnevern og kulturforståelse: Alvedans og utmark i Hå kommune i Rogaland, SV-Norge*. AmS-Varia 42. Stavanger. AmS-NETT1, <http://www.ark.museum.no>
- Lillehammer, G. 2005b. Bønder i solnedgang. *K.A.N. Kvinner i Arkeologi i Norge* 25: 61-75.
- Lillehammer, G. 2006. Kulturminnevern. Fortidens redningsmann. *Syn og segn* 1: 68-71.
- Lillehammer, G. *in press*. Det store jentespranget. OAS-publikasjon, Oslo.
- Lillehammer, G. & Næss, J.-R. 1988. Kvinner i arkeologi i Norge. *K.A.N. Kvinner i Arkeologi i Norge* 6. Stavanger.
- Lillehammer, G. & Prøsch-Danielsen, L. 2001. Konflikt som kontakt. Kulturminnet alvedans på Jæren. I: Skar, B. (red.) *Kulturminner og miljø. Forskning i grenseland mellom natur og kultur*. Norsk institutt for kulturminneforskning. Oslo: 35-63.
- Lov 1995. *Lov 9. juni 1978 nr. 50 om kulturminner (kulturminneloven)*. Grøndahl Dreyer Lovdata. Oslo.
- Lowenthal, D. 1998. *The Heritage Crusade and the Spoils of History*. Cambridge University Press, Cambridge.
- Mandt, G. & Lødøen, T. 2005. *Bergkunst. Helleristninger i Noreg*. Det Norske Samlaget, Oslo.
- Mandt, G. & Næss, J.-R. 1986. Hvem skapte og gjenskaper vår fjerne fortid? Struktur og innhold i norsk arkeologi i perspektivet: "Hvor mannlig er vitenskapen?" *K.A.N. Kvinner i Arkeologi i Norge* 3: 3-28.
- Magnus, B. 1994. Genusperspektivet på den fysiske kulturarven. Opplegg til en diskusjon. I: Magnus, B. & Morger, K. (red.) *Kön och kulturarv*. Studier till kulturmiljöprogram för Sverige. Riksantikvarieämbetet. Stockholm: 9-27.
- Mangset, P. 1992. *Kulturliv og forvaltning. Innføring i kulturpolitikk*. Universitetsforlaget. Oslo.
- Maaland, G. 2004. *Kulturminnevern og landbruk. Grunneieres holdninger og kunnskap i Klepp kommune i Rogaland og Åmli kommune i Aust-Agder*. Hovedfagsoppgave i arkeologi. Universitetet i Tromsø.
- NOU 2002. *Fortid former framtid. Utfordringer i en ny kulturminnepolitikk*. Norges offentlige utredninger 2002:1. Statens forvaltningstjeneste. Oslo.

- Omland, A. 2006. The Ethics of the World Heritage Concept. I: Scarre, C. & Scarre, G. (red.) *The Ethics of Archaeology*. Cambridge University Press. Cambridge: 242-259.
- Omland, A. & Prescott, C. 2004. Schøyen og kulturkriminalitet. *Dagbladet*. 9. september 2004: 46.
- Pearce, S. 1998. The Construction of Heritage: The Domestic Context and Its Implications. *International Journal of Heritage Studies* 4(2): 86-102.
- Riksantikvaren 2001. Alle tiders kulturminner. Riksantikvaren. Oslo.
- Shanks, M. 2005. Public Archaeology/Museology/Conservation/Heritage. I: Renfrew, C. & Bahn, P. (red.) *Archaeology. The Key Concepts*. Routledge. London and New York: 219-224.
- St. meld. nr. 16. *Leve med kulturminner*. St. meld. nr. 16 (2004-2005). Det kongelige Miljøverndepartement. Oslo.
- Word synonymordbok 2000. Microsoft. Word 2000 Professional.