

Malou Bäcklund Blank och Fredrik Fahlander

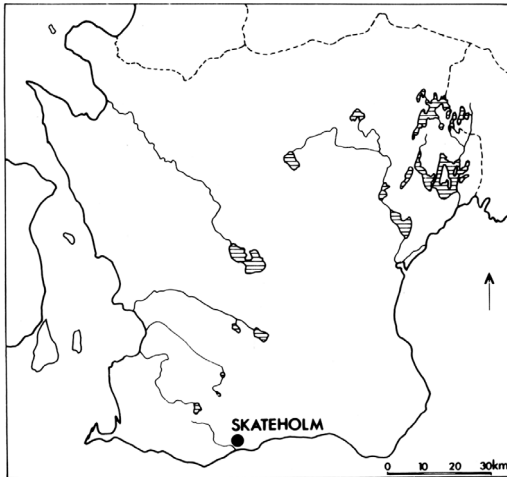


## Döden i den bräckta lagunen – bland hundar och barn i Skateholm

### Inledning

Mesolitisk forskning skiljer sig traditionellt sett från såväl paleolitisk som neolitisk forskning i fråga om metodologiska och teoretiska perspektiv. Utgrävningsteknik och materialbearbetning i mesolitiska studier präglas ofta av stor noggrannhet och god dokumentation, men det är uppenbart att de fiktioner man använder sig av och därmed tolkningarna av mesolitiskt material tenderar att betona funktion framför mer esoteriska frågeställningar. Det räcker med att gå igenom några nyligen publicerade konferensrapporter, exempelvis den omfattande *Mesolithic on the Move* (Larsson 2002a), för att bekräfta den bilden (jfr. Strassburg 2002). På senare tid har dock även andra perspektiv på mesolitiskt material börjat uppmärksammas. I boken *Mesolithic Studies at the Beginning of the 21st Century* (Milner & Woodman 2005) finner vi försök att studera bland annat sexualitet, känslor och andra dimensioner av det sociala som sällan tas upp i mesolitiska analyser. Föreliggande text är ett försök att bredda diskussionen genom fiktioner och metoder som inte är gängse inom den mesolitiska diskursen. Genom en detaljerad analys av de mesolitiska gravarna på Skateholm i södra Skåne vill vi analysera gravarnas framväxt över tid för att kunna diskutera inomkulturella förändringar i social kategorisering samt uppfattningar om döden och döda kroppar.

Gravarna vid Skateholm utgör en av de större ansamlingarna av gravar i Nordeuropa från äldre stenålder och är väl lämpat för ingående studier. Platsen är i huvudsak uppdelad i två närliggande områden, Skateholm I och II, där man påträffat 87 gravar tillsammans med ett antal anläggningar och konstruktioner av boplatstliknande karaktär. Sammantaget utgör de ett synnerligen omfattande och komplext material. Grävningarna i Skateholm inleddes i början av 1980-talet av Lars Larsson, och har rönt stor uppmärksamhet även internationellt, men egentligen utan att materialets fulla potential utforskats på allvar. Larsson tänker sig att Skateholm I och II primärt var boplatser för en mindre grupp jagande och fiskande 'familjer'; en tankefigur han under åren vidhållit med liten variation (1988d, 2002b). Nyligen har dock Skateholmsmaterialet uppmärksammats



Figur 1. Karta över Skåne med Skateholm utmärkt (från Larsson 1988d:12).

bilden av 'familjerna i Skateholmslagunen'. Han menar att Skateholm snarare var en plats reserverad för begravning av shamaner, liminala individer och andra 'farliga individer'. Det skulle alltså röra sig om en speciell plats man återkommit till under olika omgångar för att 'göra sig av med' obekväma döda kroppar. Oavsett om vi vill se Skateholm som norm (Larsson, Nilsson Stutz, Roth Niemi) eller som queer (Strassburg) är många frågor kring Skateholm fortfarande öppna och dess potential är långtifrån uttömd. Att Skateholm har brukats både som boplatz och gravplats kan säga oss något om hur man organiserar ett rum för både vardagliga handlingar och ritualer. Sist, men inte minst, innebär det faktum att ett antal hundar begravts på samma vis som människor att Skateholmsmaterialet är en utmärkt källa för att diskutera såväl sociala identiteter, kroppslig social differentiering samt synen på döden och döda kroppar.

I vår text kommer vi inte att diskutera Skateholm utifrån ett regionalt kulturhistoriskt perspektiv. Vår utgångspunkt är istället mikroarkeologisk; vi diskuterar de *handlingar* som utförts på Skateholm oberoende av erfarenheter från andra liknande platser i norra Europa under denna tid. Den mikroarkeologiska analysen utgår från att 'det stora' alltid finns representerat i 'det lilla' och att en analys av en större region därmed inte nödvändigtvis ger oss mer kunskap (Cornell & Fahlander 2002, Fahlander 2003). Snarare är det nödvändigt att hålla analysen på en specifik nivå för att inte kronologiska och regionala skillnader skall suddas ut intressanta undantag och signifikanta variationer i handlingsmönster. Det bästa vore naturligtvis att göra liknande oberoende analyser av t ex Vedbæk och andra senmesolitiska gravansamlingar i Nordeuropa för att sedan ställa resultaten från varje individuellt analyserad plats mot varandra. Ett sådant arbete är dock alltför omfattande för att rymmas inom denna artikels ramar och får därmed lämnas åt framtida studier. Vi kommer heller

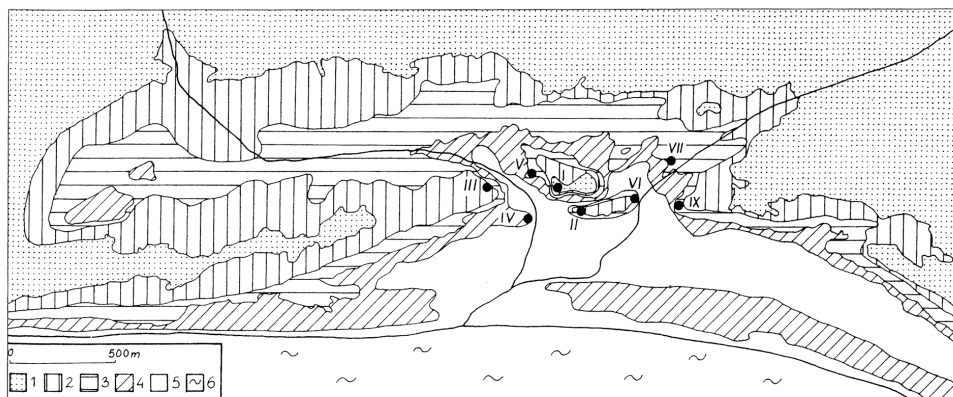
i två arkeologiska avhandlingar och en norsk hovedfaguppsats. Nilsson Stutz (2002, 2003) har genomfört en kritisk genomgång av både det osteologiska och det arkeologiska materialet och Roth Niemi har diskuterat olika mönster i gravmaterialet (Roth Niemi 2001). Dessa båda texter har påvisat nya samband i materialet och omvärderat vissa data, men liksom de flesta andra texter som behandlat Skateholm har de i grunden inte ifrågasatt Larssons traditionella tankefigur. Undantaget är Jimmy Strassburgs (2000) avhandling som kanske är den text som på allvar utmanar den idylliska

inte i någon större omfattning att diskutera de aktiviteter som inte direkt kan kopplas till gravar och begravningsritualer. Det vore naturligtvis önskvärt att kunna relatera spåren av de levande med spåren av de döda, men från vårt perspektiv och med våra frågeställningar är det inte nödvändigt. Snarare föreligger en risk med att ta sig an ett alltför stort och komplext material och att försöka knyta samman alla olika typer av spår till en enda sammanhållen berättelse. Eftersom det arkeologiska materialet är resultatet av både enstaka kortvariga händelser och olika typer av kumulativa effekter med varierade utsträckning i tid är oftast en sådan stor berättelse omöjlig. I vilket fall tvingas man till en alltför hög grad av generaliseringar.

Det finns alltid problem med att analysera ett material som är utgrävt och organiserat av andra. Vissa omständigheter har ibland omtolkats över tid; ett exempel är den begravda vildkatt som blev en räv för att tillslut bedömas som en hund. Andra utsagor i texterna bygger uppenbarligen på kedjor av tolkningar. Här närmar man sig en hermeneutisk uppgift att försöka härleda bakåt ett antal analogislut och tolkningar tills man når en plattform från vilken andra tolkningar kan byggas upp. Man kommer dock inte ifrån att vissa uppgifter ändå är motstridiga; Nilsson Stutz uppger t ex. att grav 2 innehöll många artefakter, medan Larsson skriver att denna grav inte hade något material alls. Ett annat exempel rör gravarna 5 och 6 där Nilsson Stutz uppger att det fanns flintmaterial, vilket inte alls är omnämnt av Larsson. Detta kommer sig bland annat av att Nilsson Stutz och Larsson tolkat det utgrävda materialet olika i fråga om intentionella och icke-intentionella depositioner. Vad som verkar rimligast kan bara avgöras i fall till fall då skillnader uppstår. Ett centralt område där det råder en viss förvirring gäller könsbedömningarna av skeletten. I de tidigaste publikationer utgår Larsson ibland ifrån artefakter och kroppsställningar för att könsbedöma de begravda individerna. I senare texter förlitar han sig på Persson & Perssons (1984 & 1988) osteologiska analyser. Nilsson Stutz är dock kritisk mot dessa och menar att de ofta är allt för vaga samt är gjorda utifrån föråldrade metoder (2003: 172-173, 177f). Även Strassburg har omvärderat kön för vissa individer med argumentet att de mesolitiska populationerna generellt sett är kraftigare byggda än de moderna och att vissa kvinno skelett därför kommit att bedömas som män (2000:155). Vi har i denna text generellt sett valt att utgå från Nilsson Stutz kritiska genomgång av Persson och Perssons osteologiska analyser samt Alexanderssons (1988) tandmorfologiska studier.

### **Bland öar och gravar på Skateholm**

På Skateholm har man identifierat sammanlagt tre områden med gravar (SI-III) och ytterligare fem ytor (IV, V, VI, VII & IX) med spår av boplatser relaterade aktiviteter från senmesolitikum (Bergensträhle 1999:338). Huvuddelen av gravarna återfinns på SI och SII där den senare platsen ligger ca 150 meter sydöst om den förra. SIII ligger 250 meter väst om SI men har förstörts av en grustäkt och kommer därför inte att behandlas ytterligare här. SII anses vara den äldsta av de tre lokalerna och är daterad till sen Kongemose och den äldsta delen av Ertebölle. SI överlappar till viss del SII



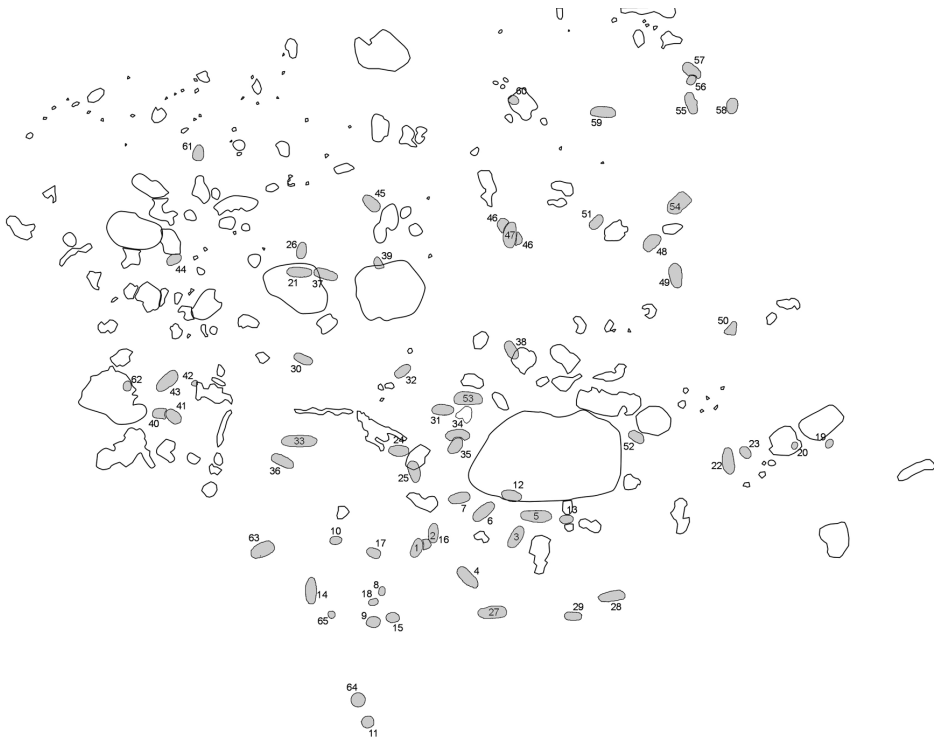
**Figur 2.** Området runt fyndplatserna I-IX i Skateholm. Teckenförklaring (nederst t. v.): 1: område högre än 5 möh, 2: område mellan 4-5 möh, 3: område mellan 3-4 möh, 4: område mellan 3-2 möh, 5: område under 2 möh samt 6: den nutida havsnivån (efter Bergensträhle 1999:337).

och är daterad till mitten av Ertebölle, medan SIII antagligen är nyttjad under den senare delen av denna period (Larsson 2004:375).<sup>1</sup> Enligt Larssons tolkning flyttade man från SII när vattennivån med tiden höjdes för att istället bosätta sig på SI som ligger högre upp i terrängen (se fig. 2). Larssons tolkning bygger dock på ett fåtal motsägelsefulla C14-dateringar och små skillnader i havsnivå varför de bör tas med en nypa salt. Vi skall återkomma till denna modell längre fram och diskutera andra möjliga scenarier.

Det finns tyvärr inte utrymme här för en komplett beskrivning av alla olika detaljer i gravarna och boplatslämningarna. Vi kommer här endast presentera en grov sammanfattning av de för oss mest intressanta aspekterna (för mer uttömmande redogörelser se Bäcklund 2005, Nilsson Stutz 2003, Larsson 1988c, 1988d). Gravarna på SI är utspridda över ett ca 50 x 50 meter stort område. Sammantaget har man hittat 65 nedgrävningar som klassats som gravar varav 57 har innehållit människor. Det finns sex dubbelgravar i olika konstellationer samt åtta gravar där hund begravts enskilt och en grav (nr 62) där en hund begravts tillsammans med en människa. Av de 63 begravda individerna har 10 bedömts som kvinnor och 11 som män.<sup>2</sup> Av de begravda där ålder kunnat bedömas räknas 41 st som vuxna (>20 år), 8 st som unga vuxna (12-19 år) och 7st som barn (<12 år) varav minst två är yngre än ett år. Det är dock viktigt att påpeka att osteologiska åldersbedömningar ger en kronologisk ålder, inte social ålder. Vi har därför etablerat en grov indelning av ålder i ett tre olika grupper: Barn (0-12 år), unga vuxna (12-20 år) och vuxna (>20 år). På SI har man registrerat över tvåhundra anläggningar vilka består av gravar, konstruktioner, gropar, stolphål, härdar och andra anläggningar av både förhistoriskt och sentida datum

1) Eftersom kulturgruppsbeteckningarna bygger på en generaliserad bild utifrån materiell kultur över ett stort område kommer vi fortsättningsvis enbart att hålla oss till kronologiska dateringar och relativa förhållanden mellan olika handlingar.

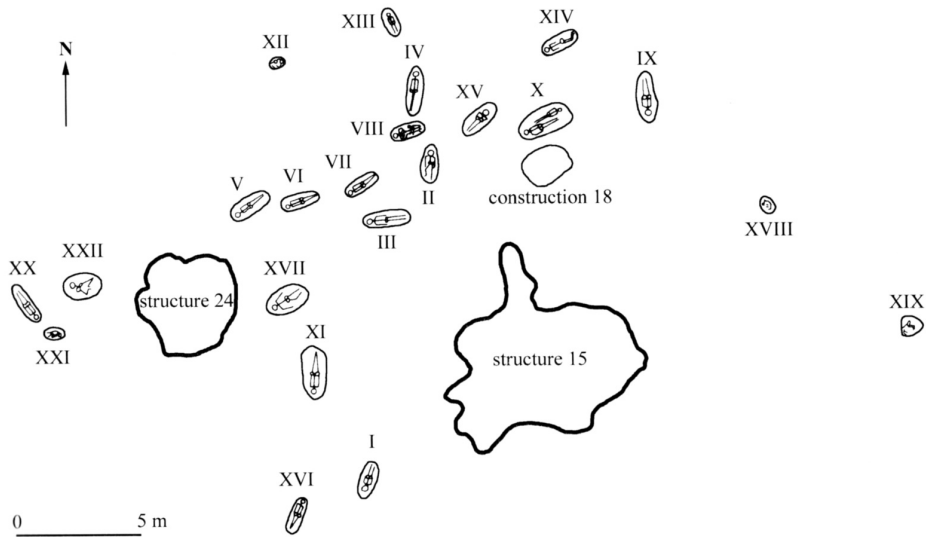
2) Om man även räknar med de bedömningar som angetts som tveksamma blir resultaten 16 män och 16 kvinnor.



**Figur 3.** Gravar och anläggningar på Skateholm I. Modifierad efter Strassburg (2000:259) samt plansch på Trelleborgs museum (2005).

(Larsson 1981:36, Larsson 1982:37, Bergensträhle 1999:338). Den kanske mest intressanta är anläggning 10, vilken har tolkats som en hyddkonstruktion. Anläggning 10 är centralt placerad på SI och innehåller ett antal stolphål, spår av eld, samt verktyg och rester av flintbearbetning (Strassburg 2000:251). Den överlagrar grav 12 och är därför rimligtvis anlagd efter denna grav. I sydvästra delen av området har även ett större fyndförande lager grävts vilket har ackumulerats efter att gravarna det täcker anlagts. Det är dock oklart om det rör sig om ett kulturlager i gängse mening. Dess utbredning antyder att det kan röra sig om ett utkastlager eller möjligtvis att det ackumulerats av nedsköljt material från slutningen ovanför.

Även på Skateholm II finns olika typer av strukturer tillsammans med gravar av både människa och hund. Sammanlagt rör det sig om 22 individer fördelade på 22 gravar. Av de begravda individerna har 9 bedömts vara män och 8 vara kvinnor, 15 individer räknas som vuxna, 3 som unga vuxna och fyra som barn (2-8 år). Utöver dessa finns även fyra, eventuellt fem, hundar varav två är individuellt begravda (Larsson 1984:63, Bäcklund 2005:30). Bland gravarna återfinns även ett hundratals anläggningar och konstruktioner av olika slag (Bergensträhle 1999:338). Ett exempel är anläggning



**Figur 4.** Gravar och anläggningar på Skateholm II (Strassburg 2000:257).

18 söder om grav X, vilken har tolkats som en kenotaf eftersom den förutom tre kronhjärtshorn inte innehöll några mänskliga rester (Larsson 1985:373-375). Ett annat exempel är den mer eller mindre runda yta (struktur 24) som innehöll rikligt med ockra, olika djurrester av bl.a. hund, flinta, samt rester av stolphål. Larsson har tolkat denna som en slags kultplats (1990b:286). I mitten av denna konstruktion har också en mjölkttand från människa hittats (Strassburg 2000:249). En tredje större anläggning på SII (struktur 15) är en stolphålskonstruktion med nedsänkt golv som liknar ovan nämnda konstruktion 10 på SI. I anslutning till denna konstruktion har man funnit flinta, redskap, ben och rester av eld.

Generellt sett är gravarna på SI och SII relativt lika i storlek och form. Den dominerande formen är oval och storleken är allmänt anpassad till den begravda individen (Nilsson Stutz 2003:256-258). De flesta gravarna är 0.2 m till 0.4 m djupa, men några gravar (grav 43 och 47) är dock betydligt djupare än de andra. Majoriteten av begravningarna är, med undantag för ett fåtal osäkra fall, sannolikt primära; det vill säga att kropparna har förruttnat i en fylld miljö utan kista eller annat omslutande material (Nilsson Stutz 2003:252, 263). I grav IV och grav XX på SII har man hittat spår av förruttnat trä vilket har tolkats som någon form av kistor (Larsson 1982:29, 1984:67) eller kanot (Larsson 1988a:67, cf. Strassburg 2000:230-231). Nilsson Stutz menar dock att kropparna i grav IV och XX har förmultnat i en fylld miljö och föreslår att resterna snarare kommer av att man svept mjuk bark runt kroppen eller att trä har markerat gravens gränser (Nilsson Stutz 2003:283). Nilsson Stutz analys utesluter dock inte hypotesen om begravning i kanot eftersom individerna kan ha begravts i en öppen farkost och därmed förruttnat i en närmast fylld miljö.

De döda har oftast placerats i utsträckt ryggläge, men även hocker och sittande positioner är vanliga. Nilsson Stutz har dock poängterat att det ibland kan vara svårt att avgöra vad som är en sittande position och vad som endast är upplyft och lutad mot vägg (2003:267).<sup>3</sup> Några gravar följer dock inte det generella mönstret: individen i grav 53 är begravd med korsade ben och i grav 33 har kroppen lagts på mage (Nilsson Stutz 2003:332). I grav 13 på SI påträffades ett människoskelett som verkar ha styckats innan man begravt kroppen (Larsson 1981: 24). Benen i denna grav är delvis disartikulerade; några kroppsdelar, bland annat höger hand och vänster fot, saknas men eftersom de labila artikulationerna är intakta har man tolkat det som att kroppen har styckats innan den har ruttnat (Nilsson Stutz 2003: 250). Vissa gravar har störts av senare konstruktioner men det finns även otvetydiga spår av att några gravar helt eller delvis har öppnats vid ett senare skede. Ett intressant exempel är grav 28 (SI) där den begravde mannens vänstra underarm samt vänstra höft- och lårben har tagits upp efter att kroppen förmultnat (se fig 5). Ett ytterligare exempel är grav 58 där den begravde individen ligger med huvudet extremt bakåtvikt på liknande vis som två av de begravda hundarna (Nilsson Stutz 2003: 219).

Förutom dessa varianter av postdepositionella aktiviteter har även två gravliknande groppar med brända och eldhanterade ben påträffats. Grav 20 innehöll endast en liten mängd brända människoben medan grav 11 består av flera små groppar på rad med brända rester av en vuxen individ och brända djurben (Nilsson Stutz 2003:247-248). På SII innehöll grav XVIII flera lager av människoben brända i olika grad placerade ovanpå en stenläggning (Larsson 1984:66). Spår av eld har dock även noterats i gravarna 26, 38, 60, 61 och 23 (Nilsson Stutz 2003:248; jfr. Larsson 1984:56). Dessa anläggningar med spår av eld och brända ben är svårtolkade. De kan i egentlig mening inte kallas kremationer av den typ vi finner senare under brons- och järnålder och det är även tveksamt om de alls kan betecknas som gravar (jfr. Gansum 2004:107ff). En annan kategori består av gravar som överlappar varandra (grav 1 och 2, 35 och 34 samt 57 och 56). Grav 41 har bara naggat kanten av grav 40 medan grav 47 är grävd rakt igenom grav 46. Om dessa överlappningar är oavsiktliga på grund av att gravarna inte varit synliga på ytan eller om det kan röra sig om en medveten praktik kommer vi att återkomma till.

## **Kronologiska aspekter och relationer mellan Skateholm I och II**

De tre områdena med gravar på Skateholm har daterats med hjälp av stratigrafiska relationer, artefakttyper och ett fåtal C14-dateringar. Larsson (1983:22) antar utifrån okalibrerade dateringar att SI och SII har använts kontinuerligt eller återkommande under 2-300 år. Vi kan dock se i tabell 1 att de kalibrerade C14-dateringarna ger ett

3) Larsson och Nilsson Stutz är inte alltid överens om kropparnas ställning. Larsson anger 20 st som liggande i 'sovställning' medan Nilsson Stutz endast finner 13 st individer i hockerställning. Vad gäller en eventuell relation mellan hocker och kön är materialet därmed magert: 3 av 13 kvinnor och 2 av 13 män är begravda i denna ställning. Om vi inkluderar de tveksamma könsbedömningarna får vi 6 av 13 kvinnor och 2 av 13 män i hockerställning. Eftersom så många av kropparnas kön inte kunnat bedömas är det svårt att göra någon koppling mellan kön och de begravdas position.





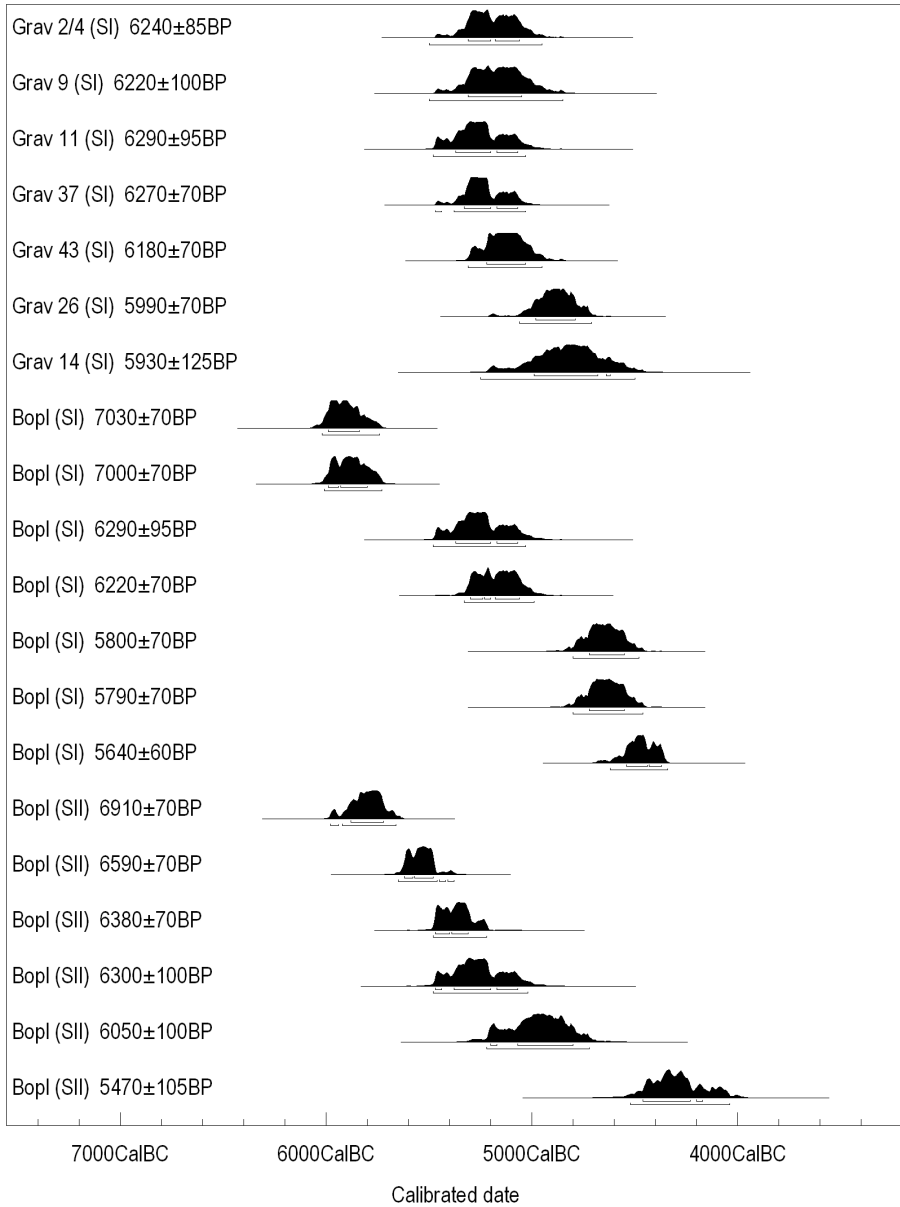
**Figur. 5.** Grav 28 (SI). Ett exempel på en av de manipulerade gravarna. Mannens vänstra underarm samt vänstra höft- och lårben har tagits upp efter att kroppen förmultnat. (Efter Nilsson Stutz 2003:242, jfr. Larsson 1988d:121).

betydligt större möjlig brukstid. Enligt dateringarna från anläggningar och kulturlager har SI varit brukad under en tidsperiod på 1200- 1700 år (1 sigma) mellan ca 6000-4300 BC. Dateringarna fördelar sig i tre distinkta grupper som inte kan vara samtida, vilket möjligtvis tyder på att platsen besökts i olika omgångar. Av gravarna på SI har man endast lyckats datera två gravar utifrån benmaterialet och ytterligare fem med hjälp av träkol från fyllningen. Dessa dateringar ger ett tidsspänn på maximalt 700 år (ca 5400-4700 BC) för gravarna vilka kan vara samtida med de två yngsta grupperna av övriga dateringar, men inte med den äldsta gruppen. SI verkar med andra ord ha varit använd för andra aktiviteter under en längre period innan de första begravningarna anlades.

Dateringarna av anläggningar och kulturlager från Skateholm II ger en något längre brukstid på ca 2000 år (6000-4000 BC). Många av dessa dateringar kan vara samtida förutom den äldsta och den yngsta. Det finns inga dateringar från gravar på Skateholm II, men Eriksson & Lidén (2003:1) nämner en ännu opublicerad datering av en grav från SII vilken 'ungefärligen hamnar inom samma tidsspänn som gravarna på SI'. Det är dock i sammanhanget viktigt att uppmärksamma att C14-värden har en 'bred sannolikhet', ofta på ett hundratals år, vilket man naturligtvis måste ta hänsyn till när man försöker relatera olika handlingar över tid (se Buck *et al* 1994). Dessutom kan en eventuell reservoareffekt kraftigt förskjuta dateringarna på *olika* människor eller djur beroende på vad de ätit (Lidén & Nelson 1994). Sammantaget kan inte uteslutas utifrån de kalibrerade dateringarna att samtliga daterade gravar kan vara mer eller mindre samtida. Om Skateholm skulle ha använts kontinuerligt som begravningsplats under det maximala tidsspännet innebär det att man skulle ha begravt någon i *genomsnitt* var 11:e år på SI. Om vi räknar med att gravarna på SII är anlagda inom samma tidsspänn får vi ännu kortare mellanrum. Det är dock inte möjligt utifrån dessa knapphändiga data att diskutera om siffrorna är rimliga eller ej.



Atmospheric data from Reimer et al (2004), OxCal v3.10 Erenik Ramsey (2005), cub r:5 sd:12 prob usp[chron]



**Tabell 1.** C14-dateringar från Skateholm I och II. Observera att endast grav 4 och 37 baseras på mänskligt ben (SI) medan resterande dateringar baseras på kolprover (Gob 1990:181ff). Det kan påpekas att Gob felaktigt anger att grav 2 daterats, det skall dock vara grav 4 (Larsson 1981:42).

De varken bekräftar eller utesluter varken kontinuerligt bruk eller att man begravt sina döda vid skilda tillfällen under flera olika perioder.

De dateringar som tagits från kulturlager och boplatzrester sträcker sig över en längre tidsperiod av ca 2000 år (4000-6000 BC) och skiljer sig inte nämnvärt mellan SI och SII. Larssons tanke om att SII övergavs med viss överlappning till förmån för SI går med andra ord inte att bekräfta utifrån dateringarna. Stilborg & Bergensträhle (2000) som undersökt fyndmaterialet har dock funnit vissa typologiska skillnader mellan SI och SII. På SII finns exempelvis kärnyxor samt tvär- och snedpilar medan skivyxor dominerar över kärnyxor och fynd av 'erteböllekeramik' karaktäriserar materialet på SI. Dessa skillnader styrker möjligtvis argumentet att de *boplatzrelaterade* aktiviteterna SII är äldre än SI (Larsson 1981:38, 1983:22-23, 1985:369, Bergensträhle 1999), men säger ingenting om gravarnas inbördes relationer över tid. Det bör även påpekas att de presumtivt äldsta boplatzspåren på SI inte kunnat dateras på grund av att man inte funnit daterbart material (Larsson 1988d:98).

Huvudargumentet för en kronologisk skillnad och en övergång från SII till SI bygger som tidigare nämnts på skillnad i nivå över havet. Dokumentationen kring stratigrafi och eventuella strandavsättningar är tyvärr alltför otydlig för att man skall kunna dra några slutsatser utifrån dessa, men man utgår från att vattennivån låg ca 5 meter högre än idag vid övergången från mesolitikum till neolitikum. Då SII ligger på ca 3 m.ö.h. och SI ligger på 3-5 m.ö.h. (se bild 2) har man antagit att både SI och SII med tiden har kommit att bilda varsin ö (Larsson 1988c:84). Problemet med denna modell är att värdena är alltför små för att man skall kunna dra sådana slutsatser. En strandlinjekurva är i sig grov på grund av "bredden" hos de C14-värden den bygger på samtidigt som havet i sig fluktuerar över dessa gränser under exempelvis stormar, ebb och flod eller på grund av kortvariga variationer i väderlek (se Björk *et al* 2000). Vi känner heller inte till exakt under vilken tidsrymd man uppehöll sig på Skateholm. I ett kortvarigt perspektiv kan knappast landhöjningen ha spelat någon större roll. Sammantaget innebär detta att Larssons bild av en dubbel övärld och de följder som han menar att vattennivån har haft för kronologin kan visa sig vara missvisande. Studerar man rekonstruktionen med de två öarna kan man snarare misstänka att åtminstone SI och SII är del av samma komplex och att det är vattnet som i efterhand förstört material som ursprungligen länkat dem samman.

Det är uppenbart att kronologin är viktig för att kunna tolka vad gravarna på Skateholm kan tänkas representera men tyvärr får vi inte mycket hjälp av varken stratigrafiska data eller C14-dateringarna. Det finns emellertid några aspekter av materialet som kan ge en fingervisning om huruvida SI och SII brukats samtidigt eller inte. Strassburg (2000:205) påpekar exempelvis att, till skillnad från SI, visar bara ett fåtal av spånen och avslagen i gravarna på SII bruksspår (jfr. Larsson 1988a:65, Knutsson 1995:104f, Nilsson Stutz 2003:360). På SII är det även vanligare med kronhjordshorn i gravarna (5 av 22), vilket bara förekommer i form av redskap i två fall på SI. Gravarna på SI innehåller även allmänt sett mindre gravgoods och har generellt sett ett lägre NAT-

värde (Number of Artefact Types [se Hedeager 1990]) än gravarna på SII (Larsson 1985:374). Ockra och fiskben förekommer både på bägge platserna, men är vanligare på SI (Nilsson Stutz 2003:171). I det fyndförande lagret på SI dominerar ben från vildsvin, medan djurbensmaterialet på SII domineras av ben från kronhjort. På SII är det vanligare att den döde placerats i ryggläge (12 av 22) än på SI (14 av 65), medan hockerställning som förekommer i 13 fall på SI inte förekommer alls på SII (se not 3). Det är generellt sett vanligare på SII att män begravs med redskap, medan andelen kvinnor som begravts med redskap är högre på SI. Flinta förekommer hos män, kvinnor, barn och hund på båda områdena, men den dominerar i mansgravarna på SII. Vidare förekommer inte några medbegravda barn (barn begravda med en äldre/vuxen) på SII, medan det förekommer i fyra fall på SI. På SII finns heller inga begravda barn under 1 år, vilket förekommer i två fall på SI.

Det är även värt att uppmärksamma ett par gemensamma nämnare mellan gravpraktikerna på SII och några av gravarna i den södra delen av SI som kan länka samman platserna över tid. Ett exempel är gravarna 22 och 28 vilka uppvisar en del gemensamt med gravarna på SII. De är de enda gravarna på SI som innehåller föremål av horn, vilket är relativt vanligt förekommande på SII. Vidare har dessa gravar gemensamt att en vuxen individ är placerad i utsträckt ryggläge i en oval grav som innehåller spår av rödockra. Denna eventuella länk är svag, men som vi kommer att se, styrks den av mönster i placeringen av barn under 10 år och de individuellt begravda hundarna på SI respektive SII. Om dessa skillnader och likheter har kronologiska eller sociala orsaker (eller både och) är av central betydelse. För att närma oss den måste vi dock fördjupa oss ytterligare i de rumsliga och kronologiska aspekterna i de bägge platserna.

### **Platsen Skateholm: gravplats, gravfält och boplats?**

Vi återkommer nu till diskussionen vad lämningarna på Skateholm egentligen representerar. Stämmer fiktionen som förmedlas av Larsson om familjerna som jagade och fiskade i skateholmslagunen under tidig stenålder eller rör det sig om en deponeringsyta för obekväma individer som Strassburg föreslagit? Vi kan även lätt tänka oss andra scenarier: Det kan ha varit en mötesplats för olika mobila grupper i regionen eller en plats man kommer till för att dö.<sup>4</sup> Något som ofta tas för givet är att samtliga konstruktioner (hyddor såväl som gravar) på Skateholm hänger samman och är spår av en eller flera grupper av samma diffusa etniska – sociala karaktär. Vi bör dock med hänsyn till dateringarna vara öppna för möjligheten att en viss del av materialet måste analyseras för sig och inte som en (arkeologisk) helhet.

Att gravar och boplatsrelaterade aktiviteter samsas på samma yta är känt från flera andra platser. Gravfält var tidigare ett okänt fenomen under mesolitikum, men bilden förändrades när man 1975 grävde ut Bøgebakken, Vedbæk i östra Danmark. Här

4) Både fynd av djurben som inte levtt i regionen och analyser av C13 isotoper antyder att både människor och hundar rört på sig mellan västkusten och Skateholmsbukten (Eriksson 2003:18, Larsson 1985:374, Strassburg 2000:140).

hittades arton gravar tillsammans med kulturlager och boplatzrester på ett mindre område (Albrethsen & Brinch Petersen 1976, Brinch Petersen 1990). Senare har man även funnit mesolitiska gravansamlingar i t.ex. Karelen, Lettland och vid Donau (Nilsson Stutz 2003: 162-163). Ett av de äldsta gravfälten i Nordeuropa är Olenii Ostrov och Povopo (Strassburg 2000:148, Midgley 2005:69-76). Gemensamt för de flesta av dessa platser är att man finner samtida boplatzrelaterade lämningar tillsammans med gravar på samma yta. Generellt menar man att dessa platser varit säsongsboplatser och att man helt enkelt begravt sina döda utan att tilldela dem ett speciellt rum. Ett sådant perspektiv implicerar att synen på döden och de döda är annorlunda än i senare tider där man ofta klart definierar avgränsade rum för de döda och de levande. Larsson menar exempelvis att de nära rumsliga relationerna mellan gravar och boplatzyta tyder på en social intimitet mellan de levande och deras förfäder (Larsson 1990a:156, jfr. 2002a:387). Gravfält under mesolitikum är dock ett komplext och omdebatterat begrepp (Midgley 2005:69-76). Beteckningen är speciellt olycklig i relation till Skateholm eftersom man lätt kan förledas att tro att metod och teori som baseras på organiserade gravplatser eller gravfält från senare perioder skulle vara giltiga även här. På liknande sätt har även Strassburg (2000:158-162, 238) kritiserat den generaliserade definitionen av boplatz. Han menar att Skateholm aldrig varit en boplatz i vanlig bemärkelse utan en plats för initiationsriter och begravningar av speciella individer (ex: tvillingar, personer som dött i olyckor, shamaner, hundar, riktigt gamla individer, individer som dött vid eller under födseln etc). Strassburgs tanke om Skateholm som en speciell plats för att bli av med vissa 'farliga' individer är ett exempel (om den visar sig rimlig) som gör beteckningarna gravfält och boplatz missvisande. Det bör dock påpekas att ålder och kön verkar vara jämt fördelat på bägge platserna vilket talar emot att det rör sig om ett urval av speciella personer.

Nilsson Stutz (2003:195) och Strassburg betonar istället vattnet som symboliskt avskiljande medium mellan de levande och de döda (jfr. Fahlander 2003:124ff). Strassburg lägger stor vikt vid vattnets symbolik och anser att man på Skateholm avsiktligt begravt de döda på öar för att havet skulle sluka gravarna (2000:234). Strassburgs argument får visst stöd av en eventuell mesolitisk undervattensbegravning från Møllegabet i södra Danmark (Grøn & Skaarup 1991, 2004:39f). Det bör dock nämnas att det finns flera andra fall med mesolitiska gravar som varit placerade på öar där liknande förhållanden inte föreligger; exempelvis Oleni Ostrov, Nederst (Johansen 1993, Nilsson Stutz 2003:195) samt eventuellt Stora Förvar (Lindqvist & Possnert 1999:84).

Den centrala frågan om vad gravarna på Skateholm kan tänkas representera och dess relationer i tid till varandra och boplatzmaterialet kvarstår. Ett alternativ är att gravarna anlagts under en förhållandevis kort tidsperiod av grupper som har haft kännedom om varandra och som i stort delar samma ideologi. Dateringarna och fynden antyder dock att Skateholm inte alls varit permanent bebodd och att gravansamlingarna snarare är ett resultat av enstaka begravningar av sinsemellan oberoende grupper som

över tid ackumulerats.<sup>5</sup> För att utreda den frågan behöver vi se närmare på den interna utvecklingen och studera likheter och skillnader i gravpraktiker på Skateholm.

### **Horisontell stratigrafi på Skateholm**

Larsson tanke om att SI och SII är två olika boplatser med var sitt gravfält är baserad på hypotesen om strandlinjeförskjutningen vilket antyder att gravarna på Skateholm II är äldre än de högre belägna gravarna på SI (1981:42, 1988a:69). En intressant aspekt i sammanhanget är att både unga och äldre C14-dateringar återfinns i den södra delen av SI såväl som högre upp på krönet (Larsson 1988d:100). Utan att lägga alltför stor tyngd på enstaka dateringar tyder detta på att framväxten av gravarna inte följer ett enkelt kumulativt mönster. Detta kan i sin tur bero på social stratifiering eller att gravarna är grävda av i sig oberoende grupper. Vi kan naturligtvis aldrig klargöra det faktiska förloppet för varje enskild händelse på Skateholm, men det vore mycket intressant om vi lyckas relatera några av gravarna till varandra över tid. Det förefaller rimligt att några gravar borde kunna knytas till en äldre, några till en mellan, och några till en slutfas. Då skulle vi ha ett underlag för att diskutera sociala distinktioner för varje grupp/fas och diskutera förändring över tid.

Strassburg och Roth Niemi har försökt urskilja några olika grupper av gravar som de menar är mer ursprungliga eller avsedda för en homogen grupp människor. På SI tycker sig exempelvis Strassburg se en cirkulär ordning som delar upp fältet i fyra halvcirkelformade band som omsluter konstruktion 10. Strassburg menar att dessa halvcirklar utgör en kronologisk ordning där den innersta är äldst och de andra följer på varandra över tid (2000:260). Den första cirkeln anser Strassburg till huvudsak bestå av kvinnor, medan största delen av männen placerats i den andra halvcirkeln. Skillnaderna i könsfördelningen mellan de två cirkelarna kan möjligtvis tala för hans tanke om att gravarna representerar udda individer (2000:258-259, jfr. Roth Niemi 2001:79). Argumentet styrks även delvis av de C14-dateringar av senare datum (grav 14 och 26), vilka bägge hamnar i de yttre cirkelarna. Hypotesen om en cirkulär placering av gravarna på SI är onekligen tankeväckande, men kanske ändå inte helt rimlig. Argumentet bygger delvis på att konstruktion 10 är området centrum och att gravcirkelarna utgått från denna, men eftersom anläggningen överlagrar en av gravarna tyder det snarare på att den tillkommit i ett senare skede. Vad gäller fördelningen av män och kvinnor i de två innersta cirkelarna håller de inte skott vid närmare granskning. Könsbedömningar är aldrig exakta och enligt Nilson Stutz kritiska genomgång finner vi att underlaget är väl klen. I den första inre cirkeln där kvinnorna skulle dominera är endast 2 av 10 bedömda kvinnor och 1 av tio som män. Om man räknar med de fall där Persson och Persson varit tveksamma i sina bedömningar får vi 3 kvinnor och 2 män. Den andra halvcirkeln där männen enligt Strassburg dominerar är 2 av 12 bedömda som kvinnor och 3 av 12 som män. Om vi även här räknar med de

---

5) Det verkar dock inte troligt att åtminstone Skateholm I varit befolkad året runt; studier av säsongsmässiga indikatorer i ben och tänder i djurmaterialet visar inga tecken på aktiviteter under sommarmånaderna juni t.o.m. september (se Carter 2004 med referenser).

tvéksamma bedömningarna blir resultatet att 3 av 12 är kvinnor och 5 av 12 män, vilket är alldeles för vagt i relation till det faktiska antalet individer för att styrka Strassburgs hypotes.

När det gäller SII vill Strassburg (2000:256) se en linjär ordning på SII som utgörs av två korsande band av gravar. Den första linjen är topografiskt bunden och löper längs med backkrönet (III, V, VI, VII, VIII, X, XIV, XV, XVII, XXII samt konstruktion 18). Det andra bandet korsar det första och sträcker sig tvärsöver backen och skulle enligt Strassburg (2000:267) vara associerat till vatten (I, II, IV, XI, XII, XIII, XVI, IX och XX). Det första bandets gravar menar han är matrilineärt organiserat och innehåller kvinnliga shamaner. Hypotesen bygger på att majoriteten av dessa individer skulle vara kvinnor vilka även visar morfologiska tecken på släktskap. Dock måste det invändas att mer än hälften av männen (fem stycken) på SII är begravda här, vilket är lika många som kvinnorna. Roth Niemis tolkning liknar i mångt och mycket Strassburgs. Hon menar att SII troligen är uppdelad efter släktskap och att gravarna längs backkrönet (II, III, IV, V, VI, VII, VIII, IX, X, XIV, XV, och XVII) utgör en egen grupp. Hennes huvudargument är att fyra av dessa gravlagdas skallar visar morfologiska tecken på släktskap (Roth Niemi 2001:76). Ett något svagt indicium med tanke på att de flesta på Skateholm sannolikt är mer eller mindre släkt med varandra och att gruppen av gravar omfattar mer än hälften av samtliga gravar på SII. De sju resterande gravarna utanför denna grupp menar hon tillhör individer av 'lägre status', exempelvis mycket unga individer, individer med speciella egenskaper eller 'utsocknes' (Roth Niemi 2001:77-79). Tyvärr förefaller ingen av Strassburgs eller Roth Niemis scenarier speciellt övertygande; Strassburgs hypotes motsäges både av demografi och stratigrafi, men kanske mest av att hans cirkulära horisont saknar en rimlig förklaring. Man bör nog även beakta den sluttande topografin som ett negativt indicium samtidigt som gravarnas individuella orienteringar inte heller antyder en sådan medveten ordning. Roth Niemis scenario är något för stereotyp och bygger på ogrundade antaganden om kön- och släktskapsförhållanden som inte materialet ger stöd för (jfr. Fahlander 2004). Tvärtom, verkar gravmaterialet på Skateholm inte alls vara strukturerat efter kön, släktskap eller status. En sådan struktur är inget man kan förutsätta utan är snarare en grundläggande frågeställning i varje givet fall (jfr. Fahlander 2003).

Utifrån ett antal hållpunkter baserade stratigrafiska relationer och mönster i gravmaterialet skall vi försöka närma oss en mer nyanserad bild av den ordning i vilken gravarna anlagts. Även om strandlinjemodellen är alltför vag för att förutsätta någon klar relation mellan gravarna får Larssons hypotes om att de äldsta gravarna återfinns i syd och följer den stigande vattenlinjen mot norr trots allt stöd utifrån materialet. En genomgång av olika kroppsliga egenskaper (ålder och kön etc), konstruktionsmässiga egenskaper (gravform, placering av den döde) samt materiella aspekter (spridning av olika redskap, benmaterial, ockra, bärnsten etc) på SI och SII ger inga klara kluster eller mönster, men det finns dock vissa indikationer på en



generell horisontell utveckling av SI. Bland annat tyder vissa aspekter av gravpraktiker och postdepositionella aktiviteter på SI på att de äldsta gravarna generellt sett anlagts i sydväst för att sedan fortsätta högre upp mot krönet av höjdryggen. Exempelvis finns en tendens till att gravar orienterade öst-västligt är fler i den sydvästra delen av SI. Denna del av SI uppvisar även en högre grad av variabilitet än övriga gravar. Djurben är i högre grad förekommande bland gravarna i sydväst, vilket även gäller förekomst av benspetsar och tvärpilar. Gravarna i nordost skiljer i sin tur ut sig från de lägre liggande gravarna genom placeringen av rödockra. Förekomst av rödockra vid huvudet och rödockra i botten av graven återfinns endast i den nordöstra delen. En majoritet av de postdepositionellt manipulerade gravarna (4, 7, 13 & 28) tenderar även att ligga runt konstruktion 10 och dubbelgravarna (6, 14, 41, 46, 47, 62, 63) återfinns främst i områdets sydöstra del. Dessa tendenser antyder att gravarnas horisontella utveckling på SI grovt sett kan tolkas som att de följt den stigande vattennivån från sydväst mot nordost.

Det finns emellertid vissa andra rumsliga aspekter av gravarna som går på tvärs mot denna tendens. Ett intressant förhållande rör de överlappande gravar som återfinns i minst fem fall på SI (inget på SII). Det är rimligt att tänka sig att om att överlappningen är liten inom ett begränsat område borde gravarna ha varit synliga på ytan (Strassburg 2000:256; Midgley 2005:70). Det är dock inte självklart att överlappning av gravar kommer av att man varit omedveten om den tidigare graven. Det är fullt möjligt att det även här rör sig om högst medvetna praktiker där man av olika skäl vill nå fysiskt kontakt med en tidigare grav (jfr. Nilsson Stutz 2003:330). I några fall har gravarna inte störts speciellt mycket (grav 1 av 2, 34 av 35 och 57 av 56), men i fallet med grav 47 har den grävts rätt igenom grav 46 i vad som snarare kan tolkas som en destruktiv praktik. Oavsett vad som ligger bakom dessa överlappningar kan vi dock utnyttja informationen för att tidsmässigt relatera dessa gravar i förhållande till varandra.

Antalet gravar på SII är tyvärr lite för begränsat för att det skall gå att utläsa någon tydlig horisontell utveckling, men vissa grupper av gravar med vissa gemensamma nämnare går ändå att identifiera. Av gravarna på krönet utmärker sig ett kluster ovanför konstruktion 18 (II, VIII, IV, X, XV), vilka samtliga innehåller både ovanligt många och olika föremål, bland annat återfinns samtliga yxor i fyra av dessa gravar. Tre av dessa gravar (VIII, X, XV) bildar ett eget subkluster då de innehåller individer placerade i sittande ställning vilka även är begravda tillsammans med hundar. I bjärt kontrast till denna grupp innehållsrika gravar står en mindre grupp gravar (V, VI, VII och III) som ligger i direkt anslutning till de 'rika', men som innehåller inget eller mycket lite material.

### **Hundar och barn på Skateholm**

Det mest slående mönstret som återfinns både på SI och SII är utan tvekan den nära rumsliga relationen mellan barn under 10 år och de begravda hundarna (jfr. Roth Niemi 2001:82). På SI finner vi ett speciellt kluster av gravar i syd under det

fyndförande lagret. Majoriteten av dessa gravar är individuella hundgravar samt två barngravar. Övriga hund- och barngravar finner vi i gravområdets östra (19 & 23) respektive västra (42 & 62) utkanter.<sup>6</sup> De verkar vara medvetet liminalt placerade. Mönstret är ännu tydligare på SII där gravområdet inramas både i öst (XIX) och i väst (XXI) av hundbegravningar medan barngravar begränsar gravområdet i syd (I) och i norr (XII och XIII). Inte heller här har hundar eller barn begravts individuellt i gravklustrets centrala delar. Det är onekligen ett frapperade mönster som tarvar en förklaring. Larsson (1994:568) har spekulerat i att vissa hundbegravningarna möjligen representerar människor vars kroppar på olika sätt försvunnit och därför inte kunnat begravas. Hunden har då fått symbolisera den avlidne. Strassburg är inne på liknande symboliska tankegångar, men tänker sig snarare att hundarna representerar shamaner eller andra överskridande individer (2000:161, 213ff). På ett mycket basalt plan kan man lika gärna tänka sig att hundar ingick i hushållet och när de dör begravdes de som vilken annan medlem som helst (Morey 2006, Evans & Welinder 1997). Det är dock kanske mer intressant att ifrågasätta själva individ- och människosynen hos dem som en gång brukat Skateholm. Vår 'naturliga' uppdelning av människor och djur där människan sätts i centrum är ju av ganska sent datum och äger inte någon universell status.

Möjligtvis kan kopplingen mellan hundar och barn ge oss en fingervisning om hur det kan ha legat till. Från historiska texter och antropologiska studier känner vi fenomenet att ett barn inte alltid direkt accepteras som en fullständig individ och person (Lee 1994, Baxter 2005). Fenomenet har förklarats med att de vuxna inte velat fästa sig alltför mycket vid avkomman innan den överlevt de mest kritiska stadierna under de första åren. I ett sådant perspektiv skulle man kunna förklara särbehandlingen av hundar och barn med att de inte är fullständiga individer i social mening. Detta scenario motsägs dock av att flera av barnen med råge passerat de kritiska stadierna. Man kan förvisso tänka sig att barn blir individer först efter att de klarat vissa uppgifter eller efter att de nått puberteten (implicit giftasålder), men det verkar trots allt tveksamt. Ett barn äger de flesta fysiska, mentala och sociala färdigheter redan vid 6-7års ålder och att en tioåring inte skulle räknas som människa/individ är svår att acceptera (jfr. Fahlander *in press*). Man kan även tänka sig att barn och hundar generellt sett hade låg status och därför begravdes i utkanten av aktivitetsytan. Denna tanke motsäges dock av det faktum att flera av dessa gravar i sig kan vara ganska 'rika' medan flera vuxna begravts utan gravgåvor. Faktum är att en av de innehållsrikaste gravarna (XXI) på SII är en hunds (Larsson 1988b:23). Att se hundarna som symboliska vakthundar runt området är väl naivt och stämmer illa med barnens liknande placering. Snarare kan vi kanske tänka oss att fenomenet kommer av en social eller metaforisk länk mellan barns till hundars kroppslighet eller att dess placering i döden faktiskt reflekterar en rumslighet de delade i livet.

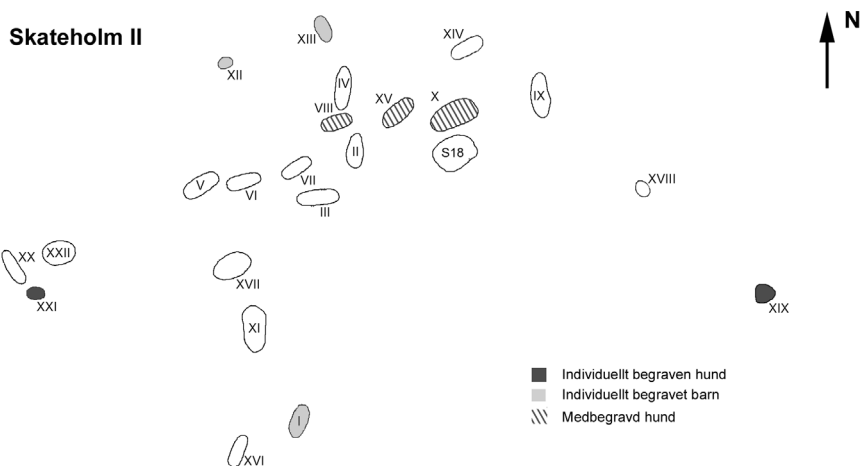
---

6) Det finns även några gravar med enstaka ben från hund, men vi räknar här bara med de fall där fullständiga hundkroppar begravts.



**Figur 6.** Skateholm I. Gravar med individuellt begravda hundar och barn, samt gravar där hund och barn förekommer i dubbelgravar är markerade (Bilden är konstruerad i ArcGIS)..

En intressant aspekt av den rumsliga placeringen av barn och hundar är att de inte bara behöver röra sig om en synkron social distinktion, utan att dess marginella placering från början medvetet avgränsade området för kommande begravningar (och kanske även andra aktiviteter). Det skulle betyda att man kände till vem och vad som låg begravet på vilket ställe (vilket även de överlappande gravarna implicerar). Hur kan vi annars tänka oss att mönstret förblivit så pass konsekvent genom åren? Om olika grupper oberoende av varandra nyttjat Skateholm för begravningar måste de ha känt till, och respekterat, områdets gränser (jfr. Larsson 2002b:383). Naturligtvis är det även tänkbart att hund- och barngravarna anlades i slutfasen av begravningarna på Skateholm. Det är inte orimligt, men heller intet speciellt troligt. Det skulle kräva ett onormalt förhållande när det gäller avlidna barn och hundar (om man inte tänker sig att ett antal barn och hundar blev dödade för att 'fylla kvoten'). Att det saknas



**Figur 7.** Skateholm II. Gravar med individuellt begravda hundar och barn, samt gravar där hund förekommer i dubbelgravar är markerade (Bilden är konstruerad i ArcGIS).

individuella barn- och hundgravar i den nordöstliga delen av SI kan även det tolkas som stöd för den antagna horisontella utvecklingen, vilket även antyder att synen på döda kroppar (barn och hundar) förändrats över tid.

### Förändringar i synen på döden och döda kroppar

Det är naturligtvis frestande att utifrån ovannämnda tidshorisont diskutera inomkulturella skillnader i syn på döden och döda kroppar hos de grupper som uppehöll sig på Skateholm. Materialet från SII är alltför begränsat för att det skall kunna vara meningsfullt med en sådan analys, möjligtvis kan vi misstänka att det tidigare nämnda klustret av gravar med högt NAT-värde kan utgöra en första fas, men det går knappast att bekräfta. Snarare kan man se SII som en första formeringsfas för de grupper som begravde sina döda på Skateholm. SII karakteriseras av stor variation mellan olika grupper av gravar, vilket kan tolkas som ett ambivalent förhållande till döden och ritualer kring döda kroppar. Gruppen av gravar med höga NAT-värden tyder på att ritualen var viktig, medan en annan grupp jämte dessa är i det närmaste är tomma på innehåll. Antalet nedläggningar i en gravan kan förvisso vara knutet till antalet individer som var närvarande vid begravningen, men mot den hypotesen talar variabiliteten bland nedläggningarna. Om gravinnehållet är relaterat till antalet närvarande individer kan förvisso antalet föremål i gravarna variera, men de höga NAT-värdena tyder snarare på att just antalet *olika* nedläggningar var det centrala.

På det större området SI är det lättare att påvisa vissa interna mönster som kan tolkas som olika faser. Några av gravarna från den första fasen i sydost är delvis relaterade till SII, men de många skillnaderna gör trots allt att de generellt sett bör ses som en påföljande fas. Dessa gravar karakteriseras av dubbelgravar samt ett högt antal individuella barn-

och hundbegravningar. Detta kan tolkas som en ambivalent hållning till den döda kroppen då människor till viss del läggs i samma grop, medan samtliga hundar begravs för sig. Det kan antyda en medveten särskillnad mellan djur och människa, men lika gärna på som en lägre grad av åtskillnad eftersom ingen kategori av död kropp (barn, hund och vuxen) verkar vara viktigare än en annan. Gravarna ett steg högre upp mot nordost nedanför konstruktion 10 kan även utgöra en möjligt påföljande fas. Dessa gravar utmärks framförallt av postdepositionella manipulationer av ben från ett antal gravar och några fall av avvikande behandling av de döda, vilket skulle kunna antyda att den döda mänskliga kroppen 'laddas' med ett starkare meningsinnehåll. Manipulationerna kan tolkas både som ett nära och okomplicerat förhållande till döden och de döda, men naturligtvis lika gärna på motsatsen. Generellt sett kan dock de postdepositionella aktiviteterna tyda på ett traumatiskt förhållande till tidigare döda och begravda kroppar som kräver vissa extra rituella handlingar. Konstruktion 10 kan dock visa sig spela en intressant roll i detta sammanhang. Det är tänkbart att de postdepositionella manipulationerna har sitt ursprung i aktiviteterna knutna till denna konstruktions nyttjande och att manipulationerna utförts betydligt senare än efter att gravarna anlagts och kropparna förmultnat (jfr. Strassburg 2000:209). Att konstruktionen överlagrar grav 12 tyder på att den rimligtvis är anlagd senare än gravarna på denna nivå. Utifrån detta perspektiv är kanske indelningen av de första faserna på SI alltför ambitiös och borde möjligtvis slås samman till en enda. De skulle skilja sig från de resterande gravarna i den nordöstra delen av SI som inte karakteriseras av några speciella identifierbara aspekter. Dessa två eller tre faser av gravläggningar på SI följer successivt på varandra i band längs den svaga sluttningen i SV-NO riktning. Till denna diakrona horisont kan även de överlappande gravarna (ex. 1, 35 & 47) tänkas utgöra en egen senare fas eftersom de går på tvärs över hela gravfältet från sydväst till nordost och ingriper i tidigare anlagda gravar över hela området (möjligtvis samtida med de andra postdepositionella manipulationerna). De överlappande gravarna är som tidigare nämnts ambivalenta i den meningen att de både kan tolkas som återkopplande till äldre gravar samtidigt som den nordligaste snarare måste tolkas som destruktivt 'dödande' av den tidigare graven/gravlagde.

### **Sammanfattande diskussion**

Frågan om vad anläggningarna och gravarna på Skateholm representerar är en komplex fråga som vi inte till fullo kan redogöra för här. I vår genomgång av Skateholmsmaterialet har vi snarare framhåvt denna komplexitet och försökt visa varför traditionella gravarkeologiska metoder inte räcker till för denna typ av gravansamlingar. Det har exempelvis visat sig att den traditionella Saxe-Binford metoden inte är tillämpbar på Skateholm eftersom gravmaterialet inte visar på några tydliga distinktioner mellan exempelvis kön och status. Detta kan bero på att sådana distinktioner heller inte var accentuerade hos de levande, men naturligtvis är den bristfälliga osteologin den största hämskon för sådana analyser. Vår studie visar dock framförallt på att Skateholm knappast kan ses som en helhet och därmed inte kan

analyseras som sådan. De två huvudspåren som förts fram av Larsson (ett normativt och kulturhistoriskt) eller Strassburg (undantaget, queer) innehåller bägge välgrundade argument och framhåller intressanta infallsvinklar och tolkningar. Det betyder dock inte att de bägge tolkningar av materialet är likvärdiga, utan talar snarare emot att en plats som Skateholm kan tolkas ensidigt. I vår analys har vi kunnat konstatera både synkron och diakron variation bland gravarna vilket understryker problemen med att tolka spåren utifrån regionala, etniska eller kulturhistoriska perspektiv.

Av genomgången verkar det rimligt att gravarna på Skateholm II är anlagda tidigare än de flesta gravar på Skateholm I. SII är 'avslutat' och inramat av barn och hundar vilket inte är fallet med SI. Vidare skiljer sig vissa element i gravpraktikerna mellan SII och SI. Viss intern variation på SII indikerar även att åtminstone två kluster av gravar, förutom barn och hundgravarna, kan representera två hållpunkter i den horisontella utvecklingen på SII. På Skateholm I tyder den horisontella analysen på att gravarna generellt sett började anläggas i den sydvästra delen för att fortsätta uppmed slutningen mot nordöst. Här finner vi att vissa element från SII är representerade främst i den sydvästra delen vilket även det styrker hypotesen att SII är tidigare än SI. Generellt sett skiljer sig den sydvästra delen av SI från den nordöstra i fråga om variation i gravskicket, men även inom denna horisont kan ett par diakrona inslag noteras. Det mest iögonfallande är de postdepositionella manipulationer som verkar ha gjorts i övergången mellan de två faserna på SI i samband med konstruktion 10, samt de överlappande gravar som rimligtvis är relativt sent anlagda. Utifrån detta utvecklingsscenario kan viss förändring i synen på döden och döda kroppar konstateras. Under de första faserna av begravningar kan vi utläsa en ambivalent hållning till den döde kombinerat med en betoning av dödsrelaterade ritualer som tar sig uttryck i att även barn och hundar 'behöver' begravas. Mellanfasen som koncentreras runt konstruktion 10 på SI och dess många postdepositionella aktiviteter tyder på att den döda kroppen traumatiserats och kräver ytterligare ritualer. Bristen på variation i den nordöstra delen av SI antyder en normaliseringsfas där både den döda kroppen och döden i sig blir mindre betydelsefulla än tidigare. De överlappande gravarna som är anlagda i ett sent skede är ambivalenta eftersom de både kan ses som en önskan att relatera till de tidigare döda men även som ett ointresse för tidigare begravda kroppar. Möjligtvis antyder den högst upp belägna överlappande graven (47) att det rör sig om det sistnämnda eftersom den så totalt förstör den tidigare graven.

Frågan om dessa olika faser är relaterade till skilda grupper som under olika perioder begravt sina döda på Skateholm eller om det handlar om ett kontinuerligt bruk av en eller ett par sociala kollektiv går inte att utläsa ur materialet. Frågan är dock kanske inte så viktig eftersom den interna sociala variabiliteten inom en grupp individer kan vara lika stor eller flyktig som mellan olika sociala kollektiv. De diakrona skillnader och förändringar i synen på döden och den döda kroppen på Skateholm kan därmed heller inte anses representera en generell bild av senmesolitisk kosmologi och ideologi i Sydskandinavien. Flera element av gravpraktiker återfinns även på andra samtida



platser som exempelvis Vedbæk i Danmark, vilket kan tyda på att vissa föreställningar var representerade över en större region och tidsperiod. För att utreda den frågan behöver emellertid liknande mikroarkeologiska analyser utföras ett antal andra samtida gravkluster. Det kan tilläggas att vissa likheter ofta återfinns mellan olika platser som rimligtvis inte är relaterade. Det finns exempelvis ett antal karakteristiska element i gravskicket på det mellanneolitiska Ajvide på Gotland (se Fahlander i denna volym) som korresponderar med Skateholm, detta till trots att avståndet i tid och rum mellan dessa platser vilket utesluter någon form av kontinuitet eller kontakt. Snarare uppstår sannolikt sådana överensstämmelser av gemensamma nämnare i exempelvis liknande näringsfång, biotop och till de praktiker och materialiteter som följer av en sådan livsstil. Samma argument kan givetvis anföras mot att diskutera eventuella likheter mellan Skateholm och andra senmesolitiska kustnära platser.

## Referenser

- Albrehtsen, S. E & Brinch Petersen, E, 1976. Excavation of a Mesolithic cemetery at Vedbæk, Denmark. in *Acta Archaeologica*, vol. 47.
- Alexandersen, V. 1988. Description of the Human Dentitions from the Late Mesolithic Grave-Fields at Skateholm, Southern Sweden, *The Skateholm project, I: Man and environment*. Stockholm: Almqvist & Wiksell International.
- Baxter, J.E. 2005. *The archaeology of childhood: children, gender, and material culture*. Walnut Creek, CA: AltaMira Press, cop.
- Bergenstråhle, I. 1999. Skateholm, a late Mesolithic settlement in Southern Scania, in a regional perspective, *L'Europe des derniers chasseurs. Épipaléolithique et Mésolithique*, Ed: André Thévenin, Paris: CTHS, pp335-340.
- Björk, Göran, Liungman, Olof & Rydberg, Lars 2000. Net circulation and salinity variations in an open-ended Swedish fjord system, *Estuaries vol 23, no 3*, pp. 367-380.
- Brinch Petersen, E. 1990. Nye grave fra Jægerstenalderen in *Nationalmuseets Arbejdsmark*. Copenhagen: Nationalmuseet & Nyt Nordiskt Forlag Arnold Busck.
- Buck, C., Christen, J., Kenworthy, J., & Litton, C. 1994. Estimating the duration of archaeological activity using C14 determinations. *Oxford Journal of Archaeology*, 13(2), pp. 229-240.
- Bäcklund, M. 2005. *Mesolitiska gravpraktiker. Nya perspektiv på Skateholm I & II*. Opublicerad C-uppsats, Arkeologiska institutionen, Göteborgs universitet.
- Carter, R.J. 2004. *Seasonal Human Presence at the Late Mesolithic sites of Tegerup, Segebro, Skateholm I, Bvkeberg III and Agervd V from the Developing Mandibular Dentition of Red Deer (Cervus elaphus) and Roe Deer (Capreolus capreolus)*. *Lund Archaeological Review*. pp. 5-20.
- Cornell, P & Fahlander, F. 2002. *Social praktik och stumma monument, introduktion till mikroarkeologi*. Gotarc serie C, arkeologiska skrifter no 46, institutionen för arkeologi, Göteborg: Göteborgs universitet.
- Eriksson, G. & Lidén, K. 2003. Skateholm revisited: New stable isotope evidence on humans and fauna, *Norm & difference. Stone age dietary practice in the Baltic region*. Stockholm: Stockholm university, pp. 1-11.
- Eriksson, G. 2003. *Norm & difference. Stone age dietary practice in the Baltic region*. Theses and paper in Scientific Archaeology 5. Stockholm: Stockholm university.
- Evans, Jimmy & Welinder, Stig 1997. Dog the barker, *Till Gunborg: arkeologiska samtal*. red: Åkerlund, Agneta; Bergh, Stefan; Nordblad, Jarl; Taffinder, Jacqueline, Stockholm: Stockholms univ. pp. 281-290.
- Fahlander, F. 2003. *The materiality of serial practice. A microarchaeology of burial*. Gotarc series B no 23, Göteborg: Göteborg university.
- Fahlander, F. 2004. Archaeology and Anthropology: Brothers in Arms? - On Analogies in 21st Century Archaeology, *Material Culture and other Things - Post-disciplinary Studies in the 21st century*. Eds: Fahlander & Oestigaard, Gotarc series C no 61, Göteborg: Institutionen för arkeologi. pp. 157-180.
- Fahlander, F. (in press). Subadult or subaltern? Children as serial categories, *(Re)Thinking the Little Ancestor: New Perspectives on the Archaeology of Infancy and Childhood*, Mike Lally (ed), Oxford: Archaeopress, British Archaeological Reports.
- Gansum, Terje 2004. *Hauger som konstruksjoner: arkeologiske forventninger gjennom 200 år*, Gotarc Series B, no 33, Göteborg: Institutionen för arkeologi.
- Gob, A. 1990. *Chronologie du Mésolithique en Europe. Atlas des dates 14C*. Université de Liège, C.I.P.L.
- Grøn, Ole & Skaarup, Jørgen 1991. Den våde grav, *SKALK Nr.1*, pp. 3-7
- Grøn, Ole & Skaarup, Jørgen 2004. *Møllegabet II: a submerged Mesolithic settlement in southern Denmark*, Red: Jørgen Skaarup & Ole Grøn, Oxford: Archaeopress
- Hedeager, Lotte 1990. *Danmarks jernalder: mellem stamme og stat*, Århus: Aarhus Universitetsforlag.
- Johansen, E. 1993. Late Paleolithic and Mesolithic. *Arkeologiske Udgravninger i Danmark 1992*, pp. 109-113.
- Knutsson, H. 1995. *Slutvandrat?: Aspekter på övergången från rörlig till bofast tillvaro*, Uppsala: Institutionen för arkeologi.
- Larsson, L. 1981. *En 7.000-årig sydkustboplats. Nytt om gammalt från Skateholm*. Malmö: Limhamniana.

- Larsson, L. 1982. *Skateholmsprojektet. Nya gravar och ett nytt gravfält*. Malmö: Limhamnia.
- Larsson, L. 1983. *Skateholm: jägare, fiskare och bönder*. Malmö: Limhamnia.
- Larsson, L. 1984. Skateholmsprojektet, På spåren efter gravsedsförändringar, ceremoniplatser och tama råvar i *Limhamnia*, 26 årgången, pp. 49- 84.
- Larsson, L. 1985. Late mesolithic settlements and cemeteries at Skateholm i *The Mesolithic in Europe: papers presented at the third international symposium*, ed Bonsall. Edinburgh.
- Larsson, L. 1988a. Dödshus, djurkäkar och stenyxor, några reflektioner kring senmesolitiskt gravskick i *Gravskick och Gravdata*. Eds: Iregren, Jennbert & Larsson, University of Lund: Institute of archaeology report series no. 32, pp. 63- 72.
- Larsson, L. 1988b. Döa gamla hunnar i *Skånsk blanning*, pp. 21-27.
- Larsson, L. 1988c. *The Skateholm project, I: Man and environment. Acta Regiae Societatis humaniorum litterarum Lundensis*, 79. Red: Lars Larsson, Stockholm: Almqvist & Wiksell International.
- Larsson, L. 1988d. *Ett fångstsamhälle för 7000 år sedan. Boplatser och gravar i Skateholm*, Kristianstad: Signum.
- Larsson, L. 1990a. Dogs in fraction- symbols in action, *Contributions to the Mesolithic in Europe. Papers presented at the fourth international symposium "Mesolithic in Europe"*. Eds: Vermeersch, P. M., & Van Peer, P., Leuven University press, pp. 153-160.
- Larsson, L. 1990b. The Mesolithic of southern Scandinavia, *Journal of World prehistory*, vol. 4, no. 3, pp. 257-309.
- Larsson, L. 1994. Pratiques mortuaires et sépultures de chiens dans les sociétés mésolithiques de Scandinavie méridionale i *L'Anthropologie*, vol. 98, no. 4, pp. 562-575.
- Larsson, L. 2002a. *Mesolithic on the move. Papers presented at the sixth international conference on the Mesolithic in Europe, Stockholm 2000*. Red. Larsson, L. Oxford: Oxbow books.
- Larsson, L. 2002b. Food for the living, food for the dead. Paper presenterat vid konferensen: hunting and gathering societies 2002, ninth international conference, University of Aberdeen, Tillgänglig: <[www.abdn.ac.uk/chags9/1larsson.htm](http://www.abdn.ac.uk/chags9/1larsson.htm)>.
- Larsson, L. 2004. The Mesolithic period in Southern Scandinavia: with special reference to burials and cemeteries, *Mesolithic Scotland and its neighbours*, Ed: Alan Saville, Edinburgh: Society of Antiquaries of Scotland, pp. 371-92.
- Lee, K. A. 1994. Attitudes and Prejudices Towards Infanticide: Carthage, Rome and Today. In *Arch. Rev. from Cambridge* Vol. 13:2, pp. 65-79.
- Lidén, K, Nelson D.E. 1994. Stable-carbon isotopes as dietary indicator in the Baltic area. *Fornvännen* 89, pp. 14-21.
- Lindqvist, C & Possnert, G. 1999. The first seal hunter families on Gotland on the mesolithic occupation in Stora Förvar cave, in *Current Swedish Archaeology*, vol. 7. pp. 66-85.
- Milner, N. & Woodman, P. 2005. *Mesolithic studies at the beginning of the 21st century*, edited by Nicky Milner and Peter Woodman, Oxford: Oxbow Books.
- Morey, Darcy F. 2006. Burying key evidence: the social bond between dogs and people, *Journal of Archaeological Science* 33, pp. 158-175.
- Nilsson Stutz, L. 2002. A taphonomy of ritual practice, a "field"-anthropological study of the late Mesolithic burials, *Mesolithic on the move. Papers presented at the sixth international conference on the Mesolithic in Europe, Stockholm*, Ed. Larsson, L. Oxford: Oxbow books, pp. 527-535.
- Nilsson Stutz, L. 2003. *Embodied rituals & ritualized bodies. Tracing ritual practices in late Mesolithic burials*. Lund: Acta archaeologica lundensia series no. 46.
- Persson, O & Persson E. 1984. *Anthropological report on the Mesolithic graves from Skateholm, southern Sweden. I, Excavation seasons 1980-1982*. Institute of archaeology, report series no. 21, Lund: University of Lund.
- Persson, O & Persson E. 1988. Anthropological report concerning the interred Mesolithic populations from Skateholm, southern Sweden. Excavation seasons 1983-1984, *The Skateholm project, I: Man and environment*. Stockholm: Almqvist & Wiksell International, pp. 89-105.
- Roth Niemi, A. 2001. *De virsomme døde, gravskikk som sosial diskurs i det sein-mesolitiske sør-Skandinavia*. Hovedfagsoppgave i arkeologi, universitetet i Tromsø. Tillgänglig: <<http://www.ub.uit.no/theses/available/etd-03042002-153901/>>.
- Stilborg, Ole & Bergensträhle, Ingrid 2000. Traditions in transition: a comparative study of the patterns of Ertebølle lithic and pottery changes in the late Mesolithic ceramic phase at Skateholm I,

- III and Soldattorpet in Scania, Sweden, *Lund archaeological review*, pp. 23-41.
- Strassburg, J. 2000. *Shamanic shadows. One hundred generations of undead, subversion in southern Scandinavia 7,000-4,000 BC*. Stockholm: Department of Stockholm university.
- Strassburg, J. 2002. Rituals at the Meso 2000 Conference and the Mesolithic-Neolithic terminological breakdown, *Mesolithic on the move. Papers presented at the sixth international conference on the Mesolithic in Europe, Stockholm 2000*. Ed. Larsson, L. Oxford: Oxbow books, pp. 542-546.