

Projeccions de població per a la planificació sanitària 2013-2030

**Adequació i estimació de les projeccions de població
de l'Idescat, segons l'àrea de gestió assistencial
(AGA), el sector sanitari (SS) i la regió sanitària (RS)**

DOCUMENT TÈCNIC

Directora general de Planificació en Salut:

Pilar Magrinyà

Subdirectora general de la Cartera de Serveis i el Mapa Sanitari:

Anna Mompart

Autors:

Hermínia Biescas, Subdirecció General de la Cartera de Serveis i el Mapa Sanitari

Sergi Cruz, Subdirecció General de la Cartera de Serveis i el Mapa Sanitari

Anna Mompart, Subdirecció General de la Cartera de Serveis i el Mapa Sanitari

Maria Pueyo, Subdirecció General de la Cartera de Serveis i el Mapa Sanitari

Anna Rubio, Subdirecció General de la Cartera de Serveis i el Mapa Sanitari

Anna Schiaffino, Direcció General de Planificació en Salut

Alguns drets reservats

© 2016, Generalitat de Catalunya. Departament de Salut.



Els continguts d'aquesta obra estan subjectes a una llicència de Reconeixement-NoComercial-SenseObresDerivades 3.0 de Creative Commons.

La llicència es pot consultar a: <http://creativecommons.org/licenses/by-nc-nd/3.0/es/>

Edita:

Direcció General de Planificació en Salut

1a edició:

Barcelona, agost de 2016

Dipòsit legal:

DL X XXXX-201X

Assessorament lingüístic:

Servei de Planificació Lingüística del Departament de Salut

URL:

Pendent

Sumari

| | |
|---|----|
| 1. Presentació..... | 4 |
| 2. Metodologia | 6 |
| 2.1 Característiques generals..... | 6 |
| 2.1.1 Fonts d'informació | 6 |
| 2.1.2 Hipòtesis dels components | 6 |
| 2.1.3 Escenaris..... | 8 |
| 2.1.4 Territoris i temporalitat | 8 |
| 2.1.5 Grups d'edat..... | 9 |
| 2.2 Procediment de l'adequació de les projeccions | 9 |
| 2.2.1 Projeccions per a les comarques 2013-2026..... | 9 |
| 2.2.2 Correspondències territorials de les comarques amb les AGA i els sectors sanitaris..... | 10 |
| 2.2.3 Pes poblacional de les AGA i els sectors sanitaris | 15 |
| 2.2.4 Adequació de les projeccions de comarca per a cada AGA i sector sanitari | 20 |
| 2.2.5 Adequació de les projeccions per a regions sanitàries..... | 21 |
| 2.3 Estimació de la població fins al 2030 segons l'AGA i el sector sanitari | 23 |
| 3. Resultats..... | 24 |
| 3.1 Adequació i estimació de les projeccions segons les AGA..... | 24 |
| 3.2 Adequació i estimació de les projeccions segons els sectors sanitaris | 39 |
| 3.3 Adequació i estimació de les projeccions segons les regions sanitàries | 48 |
| 4. Utilització dels resultats | 51 |
| 4.1 Diferents fonts d'informació | 51 |
| 4.2 Diferents anys de calendari | 51 |
| 4.3 Diferents distribucions territorials | 51 |
| 5. Annex | 52 |
| 5.1 Diferència d'estimació entre l'RCA i les dades de l'Idescat | 52 |
| 5.2 Errors d'estimació per a les AGA i els SS | 52 |

1. Presentació

L'Idescat elabora amb periodicitat quinquennal les projeccions de població de Catalunya a fi d'avaluar les xifres, l'estructura per edat i sexe i la distribució territorial que tindrà la població de Catalunya a curt, mitjà o llarg termini. Les projeccions de població 2013-2051 tenen com a punt de partida la població a 1 de gener de 2013 i s'elaboren a l'horitzó 2051 per al conjunt de Catalunya i a l'horitzó 2026 per a les 4 províncies, 8 àmbits del Pla territorial, 41 comarques i el municipi de Barcelona.¹

Les projeccions de població són fonamentals en l'anàlisi, la gestió, la planificació i l'avaluació de les necessitats de serveis, i les de l'Idescat constitueixen les projeccions de referència per a l'Administració de la Generalitat de Catalunya. Tot i l'esforç de l'Idescat de posar a disposició de les institucions públiques, dels agents socials i dels usuaris els resultats d'aquestes projeccions, el fet que la divisió territorial sanitària no coincideixi amb la divisió territorial administrativa n'impedeix un ús directe des del Departament de Salut.

El Departament de Salut té unes divisions territorials pròpies que vénen donades per la distribució en el territori dels diferents nivells assistencials: les ABS (àrees bàsiques de salut), territori de referència de cada equip d'atenció primària; les AGA (àrees de gestió assistencial), com a territoris de referència dels centres hospitalaris bàsics i de l'atenció especialitzada; els sectors sanitaris (SS) i les regions sanitàries (RS).

L'objectiu de les *Projeccions de població per a la planificació sanitària 2013-2030* és aprofitar la metodologia demogràfica i el coneixement expert de l'Idescat per disposar d'unes projeccions úniques útils per a tot el sistema sanitari, tant per a l'Administració pública (Conselleria de Salut, CatSalut o ajuntaments) com per als proveïdors. Aquestes projeccions han de servir per dimensionar els serveis sanitaris i localitzar-los territorialment a partir de l'evolució en els propers anys del nombre total d'habitants i de les seves característiques per sexe, edat i lloc de residència.

Elaborar les *Projeccions de població per a la planificació sanitària* i compartir-les esdevé una eina fonamental per potenciar la continuïtat i integració de la planificació estratègica amb la planificació operativa. L'ús d'unes úniques dades demogràfiques de referència aporta coherència a les tasques disperses i independents de planificació que s'estan desenvolupant

¹ Idescat. Projeccions de població 2013-2051: principals resultats. Institut d'Estadística de Catalunya. Col·lecció: "Estadística demogràfica". Barcelona, octubre del 2014.

i evita resultats descontextualitzats i mancats de relació amb altres territoris, línies assistencials o grups d'edat, per exemple.

La necessitat de disposar d'unes projeccions demogràfiques pròpies per a la planificació sanitària ja es va posar de manifest l'any 2005 quan la Unitat del Mapa Sanitari de la Direcció General de Planificació i Avaluació va encarregar al Centre d'Estudis Demogràfics les *Projeccions de població per al Mapa sanitari, sociosanitari i de salut pública de Catalunya*.² Aquestes projeccions aprofiten les hipòtesis de les projeccions de població de l'Idescat sobre la base del 2001 per projectar la població estimada segons el Registre central d'assegurats (RCA) de 2005 fins a l'horitzó 2015.

Les *Projeccions de població per a la planificació sanitària 2013-2030* adequen els resultats de les projeccions per sexe, edat simple i any de calendari de cada comarca de l'Idescat a la divisió territorial sanitària. Aquesta metodologia suposa treballar amb les projeccions oficials del Govern de la Generalitat de Catalunya, acceptant les hipòtesis de fecunditat, mortalitat i migracions, així com les combinacions per a la constitució dels tres escenaris de projecció.

Volem aprofitar per agrair a l'Idescat la seva col·laboració a l'hora de compartir amb el Departament de Salut arxius de treball, perquè sense aquesta informació no hauria estat possible dur a terme les correspondències territorials que han fet possible aquest treball.

Finalment, cal comentar que aquesta publicació és un document tècnic i que el contingut ha de servir perquè els usuaris de les *Projeccions de població per a la planificació sanitària 2013-2030* coneguin quina ha estat la metodologia emprada per obtenir els resultats de les projeccions per a les AGA, els SS o les RS, i la tinguin en compte en la interpretació i l'ús dels resultats. Al capítol de Característiques generals, de l'apartat de metodologia, s'exposen de manera molt breu les hipòtesis i els escenaris de les projeccions de l'Idescat, qui ho desitgi pot ampliar la informació a la publicació **[Projeccions de població 2013-2051](#)**.

Principals resultats.

Els resultats de les projeccions s'ofereixen per a cada AGA, SS i RS en format Excel. Per a cada territori hi ha tantes pestanyes com grups d'edat, i cada pestanya consta d'un taula on es mostra la població projectada total, per sexe (home, dona i total), escenari (alt, mitjà i baix) i any de calendari (2013-2030). Els fitxers estan disponibles per a qualsevol persona que els sol·liciti; només cal demanar-los a **sgcarteraimapa.salut@gencat.cat**.

² Blanes A, Menacho T. Projeccions de població per al Mapa sanitari, sociosanitari i de salut pública de Catalunya. Barcelona: Centre d'Estudis Demogràfics, octubre de 2005.

2. Metodologia

2.1 Característiques generals

2.1.1 Fonts d'informació

Les adequacions a les projeccions que es presenten parteixen de les projectades anualment per l'Idescat sobre la base del 2013.¹

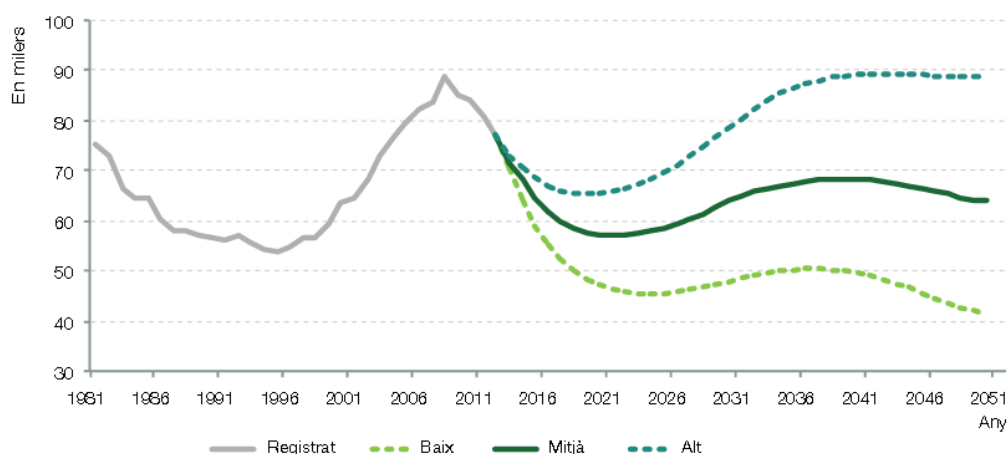
La informació de la població assegurada l'any 2013 segons l'àrea de gestió territorial (AGA), el sector sanitari (SS) i la regió sanitària (RS) s'ha obtingut del Sistema integrat d'informació de salut (SIIS) del CatSalut.³

2.1.2 Hipòtesis dels components

L'Idescat ha elaborat tres hipòtesis per a cadascun dels components de la projecció: fecunditat, esperança de vida, migració interna, migració amb la resta d'Espanya i migració amb l'estranger.

L'Idescat formula tres hipòtesis de **fecunditat** per al 2050: la hipòtesi alta d'1,71 fills per dona, la hipòtesi mitjana d'1,53 i la hipòtesi baixa d'1,35. En qualsevol de les hipòtesis, la davallada del nombre de naixements està garantida fins més enllà del 2020 i la recuperació no arribarà a assolir els alts valors de mitjana observats durant la primera dècada del segle XXI. El descens de la xifra de naixements està condicionat per la disminució de mares potencials en arribar a edats fèrtils (15-49 anys), que són dones que pertanyen a generacions poc nombroses.

Gràfic 1. Evolució dels naixements segons diferents escenaris. Catalunya. 1981-2051



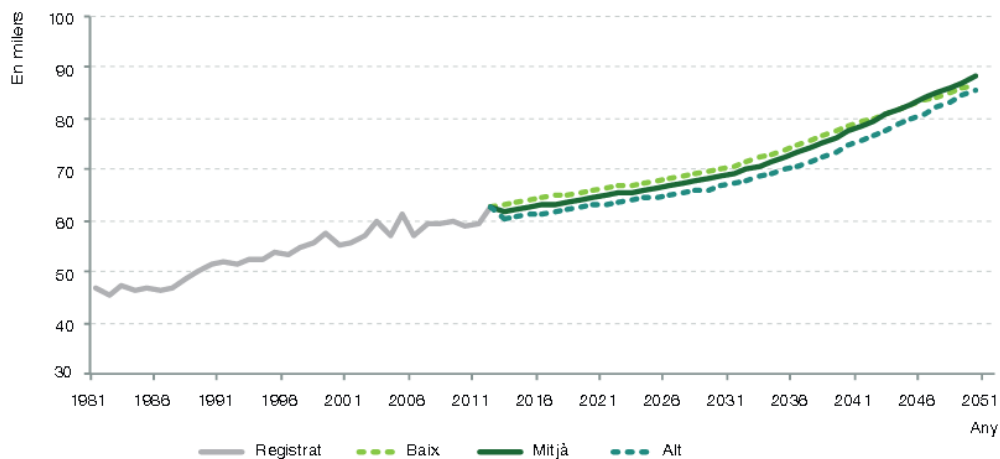
Font: Idescat, Moviment natural de la població i Projeccions de població 2013-2051.

Les hipòtesis de **mortalitat** suposen en tots els casos un increment de l'esperança de vida, més elevat en els homes que en les dones. A la hipòtesi alta, l'esperança de vida en néixer

³ Departament de Salut. Generalitat de Catalunya [Internet]. Barcelona; 2016 [consultat maig 2016]. Disponible a: <http://10.58.148.22:8080/web/siis>

és de 87,85 anys per als homes i de 92,07 anys per a les dones; la hipòtesi mitjana és de 85,33 i 90,21 anys, respectivament, i la hipòtesi baixa de 83,44 i 88,59 anys, respectivament. Paradoxalment, el nombre de defuncions augmenta, atès que arriben a edats avançades cada vegada una proporció més elevada de persones que a més a més pertanyen a generacions més nombroses.

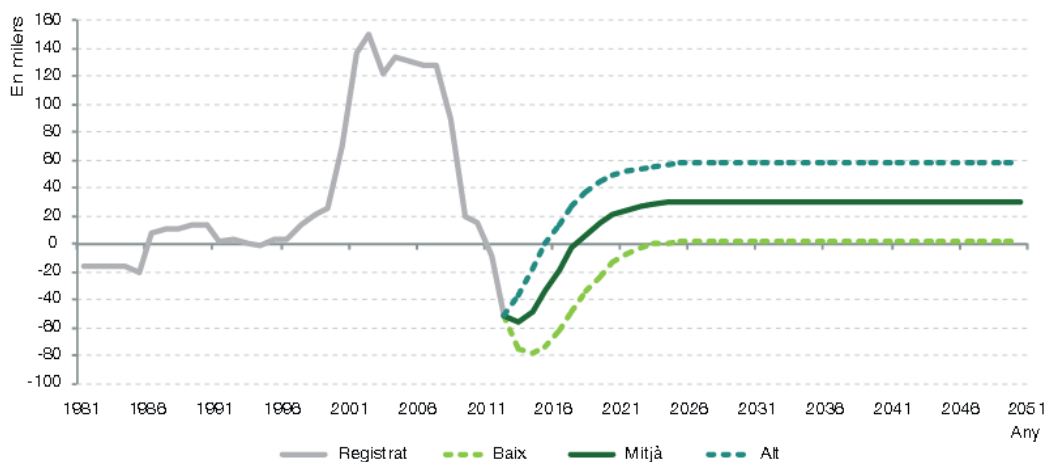
Gràfic 2. Evolució de les defuncions segons diferents escenaris. Catalunya. 1981-2051



Font: Idescat, Moviment natural de la població i Projeccions de població 2013-2051.

Les **migracions** constitueixen el component més difícil de preveure, per la diversitat de situacions i l'excepcionalitat que en alguns moments han tingut les migracions a Catalunya i per la incertesa en la distribució territorial. Les hipòtesis del saldo migratori amb la resta d'Espanya oscil·len entre el saldo de -8.000 persones a l'any en la hipòtesi baixa i +8.000 en l'alta. El saldo amb l'estranger es projecta negatiu en uns primers anys i la recuperació és de 10.000 persones a l'any en la hipòtesi baixa, 30.000 en la mitjana i 50.000 en l'alta, a assolir el 2025.

Gràfic 3. Evolució del creixement migratori segons diferents escenaris. Catalunya. 1981-2051



Font: Idescat, Estimacions de població i Projeccions de població 2013-2051.

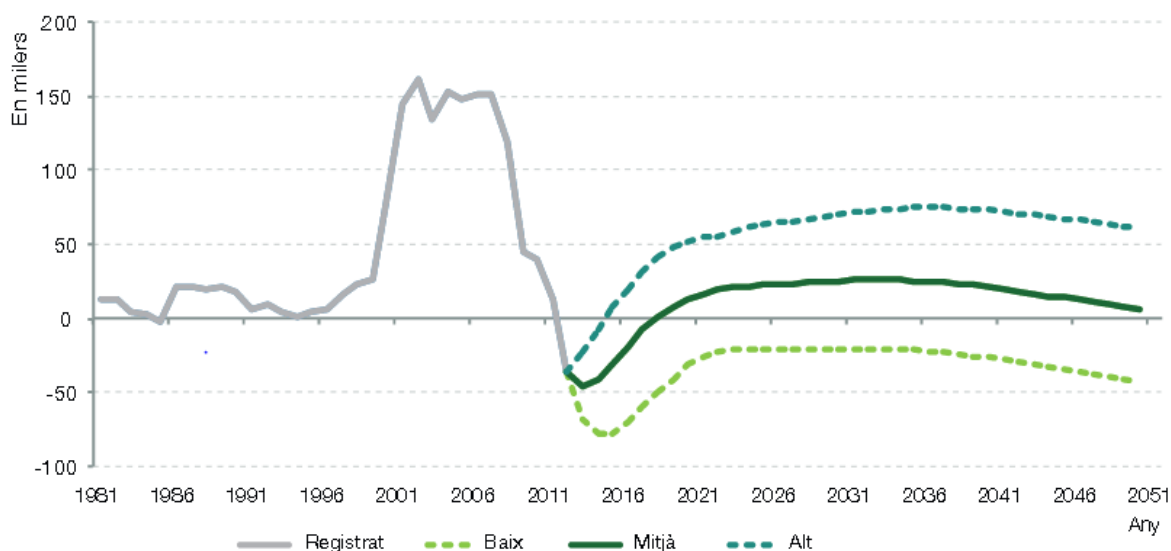
2.1.3 Escenaris

La combinació d'hipòtesis dóna lloc a tres escenaris de creixement de la població, un escenari mitjà i dos escenaris extrems: l'escenari de baix creixement i l'escenari d'alt creixement.

Taula 1. Hipòtesis dels components i interpretació dels tres escenaris de creixement de les projeccions de població de l'Idescat

| Escenaris | Hipòtesis dels components | Interpretació |
|-----------|---|---|
| Baix | Migració baixa (Espanya i l'estranger) Fecunditat baixa Esperança de vida baixa | Comporta el creixement de població més baix i l'estructura per edats més envellida. Permet avaluar els nivells de població mínima. |
| Mitjà | Migració mitjana (Espanya i l'estranger) Fecunditat mitjana Esperança de vida mitjana | L'evolució més probable de creixement i d'estructura de població, segons les dades més recents. Es considera l'escenari de referència. |
| Alt | Migració alta (Espanya i l'estranger) Fecunditat alta Esperança de vida alta | Comporta el creixement de població més elevat i l'estructura per edats menys envellida. Permet avaluar els nivells de població màxima. |

Gràfic 4. Creixement de la població segons diferents escenaris. Catalunya. 1981-2051



Font: Idescat, Estimacions de població i Projeccions de població 2013-2051.

2.1.4 Territoris i temporalitat

El territori de partida per a l'elaboració de les projeccions el formen les 41 comarques vigents l'any 2013. A partir de les dades poblacionals de l'RCA de 2013 s'han establert correspondències territorials entre aquestes 41 comarques i les 43 AGA, així com entre les

41 comarques i els 29 SS. Les projeccions de les 7 regions sanitàries s'han calculat com la suma de les AGA o dels SS.

El Decret 84/1985, de mesures per a la reforma de l'atenció primària de salut a Catalunya, estableix l'àrea bàsica de salut (ABS) com a unitat elemental de l'organització territorial sanitària de Catalunya. La Llei d'ordenació sanitària de Catalunya (LOSC) estableix una organització territorial formada per les àrees bàsiques de salut, els sectors sanitaris i les regions sanitàries, que equivalen a les àrees de salut previstes a la Llei general de sanitat.

Les àrees de gestió assistencial (AGA) són delimitacions territorials que parteixen de l'agrupació d'àrees bàsiques de salut (ABS). Aquesta delimitació correspon a criteris de planificació operativa, de coordinació i d'anàlisi dels fluxos principals entre l'atenció primària i l'atenció hospitalària bàsica.

L'horitzó temporal de les adequacions de les projeccions és l'any 2026, el mateix horitzó temporal de les projeccions comarcals de l'Idescat. Aquests resultats s'han ampliat amb una projecció estimada fins al 2030.

2.1.5 Grups d'edat

A partir de les necessitats dels plans estratègics, dels models d'atenció, dels plans funcionals i del Pla de salut, entre d'altres, s'han identificat els grups d'edat per als quals és necessari disposar de projeccions de població. Aquests grups d'edat són:

Taula 2. Criteris d'edat en la planificació de serveis sanitaris

| Edats | Justificació |
|---|--|
| 0-14 | Pediatria |
| 0-16 | Codi sèpsia i Codi politrauma |
| 0-17 | Cirurgia pediàtrica i salut mental infantojuvenil |
| 15-49 | Obstetrícia i ginecologia |
| ≥ 65 | Sociosanitari |
| ≥ 70 | Cronicitat |
| 0-14, 15-39, 40-64, 65-69, 70-74, 75-84, ≥ 85 | Estudis sociosanitaris de llarga i mitjana estada, convalsència... |

2.2 Procediment de l'adequació de les projeccions

2.2.1 Projeccions per a comarques 2013-2026

Per poder adequar els resultats de les projeccions de comarques a les AGA i als SS s'ha demanat a l'Idescat, per a cada una de les 41 comarques, la població projectada per a cada any del 2013 al 2026, per sexe i edat simple i per als tres escenaris (alt, mitjà i baix). Tot i

que a la web de l'Idescat⁴ estan disponibles les projeccions anuals per sexe, edat simple i comarques, es va fer la petició directament a l'Idescat per evitar feina de descàrrega repetitiva. Es va rebre resposta a aquesta sol·licitud el dia 4 de maig de 2016.

El Departament de Salut, tot i disposar de les edats simples, només fa difusió de les projeccions per a grans grups d'edat i sexe segons les AGA, els SS i les RS.

2.2.2 Correspondències territorials de les comarques amb les AGA i els sectors sanitaris

Mitjançant una consulta telemàtica al SIIS,³ s'ha obtingut per a cada comarca la població resident assegurada oficial del CatSalut a 31 de desembre de l'any 2013 (any pres com a base de les projeccions) segons les AGA (taula 3) i els SS (taula 4).

Taula 3. Població assegurada oficial al CatSalut segons la comarca i l'AGA, 2013

| Comarca | Àrea de gestió assistencial | Població | % de l'AGA |
|----------------|--------------------------------|----------|------------|
| ALT CAMP | Alt Camp i Conca de Barberà | 43.435 | 97,9656 |
| | Baix Penedès | 119 | 0,2684 |
| | Tarragonès | 528 | 1,1909 |
| | Alt Penedès | 255 | 0,5751 |
| ALT EMPORDÀ | Alt Empordà | 134.956 | 100 |
| ALT PENEDEÈS | Baix Penedès | 1.340 | 1,2643 |
| | Alt Penedès | 95.226 | 89,8443 |
| | Garraf | 319 | 0,3010 |
| | Baix Llobregat Nord | 9.105 | 8,5904 |
| ALT URGELL | Alt Urgell | 20.366 | 100 |
| ALTA RIBAGORÇA | Alta Ribagorça | 3.719 | 100 |
| ANOIA | Anoia | 106.932 | 90,7557 |
| | Alt Penedès | 908 | 0,7706 |
| | Baix Llobregat Nord | 9.984 | 8,4737 |
| BAGES | Bages i Solsonès | 188.566 | 100 |
| BAIX CAMP | Baix Camp i Priorat | 192.259 | 100 |
| BAIX EBRE | Baix Ebre | 81.346 | 100 |
| BAIX EMPORDÀ | Alt Empordà | 1.543 | 1,1955 |
| | Baix Empordà | 126.919 | 98,3357 |
| | Gironès Nord i Pla de l'Estany | 605 | 0,4687 |

⁴ <http://www.idescat.cat/pub/?id=proj>

| | | | |
|------------------|---|---------|---------|
| BAIX LLOBREGAT | Baix Llobregat Centre Fontsanta l'Hospitalet Nord | 299.517 | 37,0402 |
| | L'Hospitalet Sud i el Prat de Llobregat | 64.104 | 7,9275 |
| | Baix Llobregat Litoral i Viladecans | 181.977 | 22,5045 |
| | Baix Llobregat Litoral i Sant Boi | 126.445 | 15,6370 |
| | Baix Llobregat Nord | 136.583 | 16,8908 |
| BAIX PENEDEÛS | Alt Camp i Conca de Barberà | 1.510 | 1,5904 |
| | Baix Penedès | 81.626 | 85,9746 |
| | Tarragonès | 538 | 0,5667 |
| | Garraf | 11.268 | 11,8683 |
| BARCELONÈS | Baix Llobregat Centre Fontsanta l'Hospitalet Nord | 127.262 | 5,2226 |
| | L'Hospitalet Sud i el Prat de Llobregat | 140.517 | 6,0978 |
| | Barcelonès Nord i Baix Maresme | 371.932 | 16,1402 |
| | Barcelona Esquerra | 528.636 | 22,9405 |
| | Barcelona Nord | 405.792 | 17,6096 |
| | Barcelona Dreta | 410.508 | 17,8143 |
| | Barcelona Litoral Mar | 319.732 | 13,8750 |
| BERGUEDÀ | Osona | 141 | 0,3563 |
| | Bages i Solsonès | 756 | 1,9103 |
| | Berguedà | 38.678 | 97,7334 |
| CERDANYA | Alt Urgell | 697 | 4,2148 |
| | Cerdanya | 15.840 | 95,7852 |
| CONCA DE BARBERÀ | Alt Camp i Conca de Barberà | 16.640 | 82,3233 |
| | Anoia | 3.573 | 17,6767 |
| GARRAF | Garraf | 138.954 | 99,2514 |
| | Baix Llobregat Litoral i Viladecans | 1.048 | 0,7486 |
| GARRIGUES | Lleida | 19.020 | 100 |
| GARROTXA | Garrotxa | 55.614 | 99,5507 |
| | Gironès Nord i Pla de l'Estany | 251 | 0,4493 |
| GIRONÈS | Gironès Nord i Pla de l'Estany | 125.809 | 66,4128 |
| | Gironès Sud i Selva Interior | 63.626 | 33,5872 |
| MARESME | Barcelonès Nord i Baix Maresme | 55.950 | 13,0646 |
| | Maresme Central | 260.717 | 60,8789 |
| | Alt Maresme | 111.588 | 26,0564 |
| MONTSIÀ | Baix Ebre | 581 | 0,8292 |
| | Montsià | 69.490 | 99,1708 |
| NOGUERA | Lleida | 38.897 | 100 |
| OSONA | Osona | 156.795 | 100 |

| | | | |
|-------------------|--------------------------------|------------------|------------|
| PALLARS JUSSÀ | Pallars | 12.853 | 100 |
| PALLARS SOBIRÀ | Pallars | 6.092 | 100 |
| PLA D'URGELL | Lleida | 36.642 | 100 |
| PLA DE L'ESTANY | Alt Empordà | 723 | 2,2483 |
| | Gironès Nord i Pla de l'Estany | 31.434 | 97,7517 |
| PRIORAT | Baix Camp i Priorat | 8.580 | 96,7415 |
| | Altebrat | 289 | 3,2585 |
| RIBERA D'EBRE | Altebrat | 22.390 | 100 |
| RIPOLLÈS | Osona | 2 | 0,0080 |
| | Ripollès | 25.005 | 99,9920 |
| SEGARRA | Lleida | 21.584 | 93,9620 |
| | Anoia | 1.387 | 6,0380 |
| SEGRIÀ | Lleida | 213.689 | 100 |
| SELVA | Alt Maresme | 1.342 | 0,8130 |
| | Selva Marítima | 80.332 | 48,6678 |
| | Gironès Sud i Selva Interior | 83.388 | 50,5192 |
| SOLSONÈS | Alt Urgell | 15 | 0,1124 |
| | Anoia | 296 | 2,2186 |
| | Bages i Solsonès | 13.031 | 97,6690 |
| TARRAGONÈS | Alt Camp i Conca de Barberà | 88 | 0,0353 |
| | Tarragonès | 249.173 | 99,9647 |
| TERRA ALTA | Altebrat | 11.914 | 100 |
| URGELL | Lleida | 36.637 | 100 |
| VAL D'ARAN | Aran | 9.070 | 100 |
| VALLÈS OCCIDENTAL | Vallès Occidental Est | 394.071 | 43,6693 |
| | Barcelona Nord | 33.722 | 3,7369 |
| | Bages i Solsonès | 6.401 | 0,7093 |
| | Baix Llobregat Nord | 27 | 0,0030 |
| | Vallès Occidental Oest | 428.209 | 47,4523 |
| | Baix Vallès | 39.968 | 4,4291 |
| VALLÈS ORIENTAL | Baix Montseny | 53.103 | 13,2893 |
| | Baix Vallès | 123.392 | 30,8976 |
| | Vallès Oriental Central | 223.096 | 55,8311 |
| Total | | 7.568.987 | 100 |

Taula 4. Població assegurada oficial al CatSalut segons la comarca i el SS, 2013

| Comarca | Sector sanitari | Població | % del SS |
|----------------|--|----------|----------|
| ALT CAMP | Alt Camp-Conca de Barberà | 43.435 | 97,9656 |
| | Tarragonès-Baix Penedès | 647 | 1,4593 |
| | Alt Penedès-Garraf | 255 | 0,5751 |
| ALT EMPORDÀ | Girona Nord | 134.956 | 100 |
| ALT PENEDEÈS | Tarragonès-Baix Penedès | 1.340 | 1,2643 |
| | Baix Llobregat Nord | 9.105 | 8,5904 |
| | Alt Penedès-Garraf | 95.545 | 90,1453 |
| ALT URGELL | Alt Pirineu | 20.366 | 100 |
| ALTA RIBAGORÇA | Alt Pirineu | 3.719 | 100 |
| ANOIA | Anoia | 106.932 | 90,7557 |
| | Baix Llobregat Nord | 9.984 | 8,4737 |
| | Alt Penedès-Garraf | 908 | 0,7706 |
| BAGES | Solsonès-Bages-Berguedà | 185.040 | 100 |
| BAIX CAMP | Baix Camp-Priorat | 192.259 | 100 |
| BAIX EBRE | Terres de l'Ebre | 81.346 | 100 |
| BAIX EMPORDÀ | Girona Nord | 128.462 | 99,5313 |
| | Girona Sud | 605 | 0,4687 |
| BAIX LLOBREGAT | Baix Llobregat Nord | 136.583 | 16,8908 |
| | Baix Llobregat Centre-Litoral i l'Hospitalet | 672.042 | 83,1092 |
| BAIX PENEDEÈS | Alt Camp-Conca de Barberà | 1.510 | 1,5904 |
| | Tarragonès-Baix Penedès | 82.164 | 86,5413 |
| | Alt Penedès-Garraf | 11.268 | 11,8683 |
| BARCELONÈS | Barcelona Ciutat Vella | 110.575 | 4,7985 |
| | Barcelona Sant Martí | 236.982 | 10,2840 |
| | Barcelona Les Corts | 82.930 | 3,5988 |
| | Barcelona Sants-Montjuïc | 186.866 | 8,1092 |
| | Barcelona Sarrià-Sant Gervasi | 142.957 | 6,2037 |
| | Barcelona Eixample | 273.717 | 11,8781 |
| | Barcelona Gràcia | 122.988 | 5,3371 |
| | Barcelona Horta-Guinardó | 171.779 | 7,4545 |
| | Barcelona Nou Barris | 171.708 | 7,4514 |
| | Barcelona Sant Andreu | 149.669 | 6,4950 |
| | Baix Llobregat Centre-Litoral i l'Hospitalet | 267.779 | 11,6205 |
| | Barcelonès Nord i Maresme | 386.427 | 16,7693 |

| | | | |
|------------------|--|---------|---------|
| BERGUEDÀ | Osona | 141 | 0,3563 |
| | Solsonès-Bages-Berguedà | 39.434 | 99,6437 |
| CERDANYA | Alt Pirineu | 16.537 | 100 |
| CONCA DE BARBERÀ | Alt Camp-Conca de Barberà | 16.640 | 82,3233 |
| | Anoia | 3.573 | 17,6767 |
| GARRAF | Alt Penedès-Garraf | 138.954 | 99,2514 |
| | Baix Llobregat Centre-Litoral i l'Hospitalet | 1.048 | 0,7486 |
| GARRIGUES | Lleida | 19.020 | 100 |
| GARROTXA | Girona Nord | 55.614 | 99,5507 |
| | Girona Sud | 251 | 0,4493 |
| GIRONÈS | Girona Sud | 189.435 | 100 |
| MARESME | Girona Sud | 111.588 | 26,0565 |
| | Barcelonès Nord i Maresme | 316.666 | 73,9435 |
| MONTSIÀ | Terres de l'Ebre | 70.071 | 100 |
| NOGUERA | Lleida | 38.897 | 100 |
| OSONA | Osona | 156.492 | 100 |
| PALLARS JUSSÀ | Alt Pirineu | 12.853 | 100 |
| PALLARS SOBIRÀ | Alt Pirineu | 6.092 | 100 |
| PLA DE L'ESTANY | Girona Nord | 723 | 2,2483 |
| | Girona Sud | 31.434 | 97,7517 |
| PLA D'URGELL | Lleida | 36.642 | 100 |
| PRIORAT | Baix Camp-Priorat | 8.580 | 96,7415 |
| | Terres de l'Ebre | 289 | 3,2585 |
| RIBERA D'EBRE | Terres de l'Ebre | 22.390 | 100 |
| RIPOLLÈS | Osona | 2 | 0,0080 |
| | Girona Nord | 25.005 | 99,9920 |
| SEGARRA | Lleida | 21.584 | 93,9620 |
| | Anoia | 1.387 | 6,0380 |
| SEGRIÀ | Lleida | 213.689 | 100 |
| SELVA | Girona Sud | 165.062 | 100 |
| SOLSONÈS | Alt Pirineu | 15 | 0,1124 |
| | Anoia | 296 | 2,8186 |
| | Solsonès-Bages-Berguedà | 13.031 | 97,6690 |
| TARRAGONÈS | Alt Camp-Conca de Barberà | 88 | 0,0353 |
| | Tarragonès-Baix Penedès | 249.173 | 99,9647 |
| TERRA ALTA | Terres de l'Ebre | 11.914 | 100 |
| URGELL | Lleida | 36.637 | 100 |

| | | | |
|-------------------|-------------------------|------------------|------------|
| VAL D'ARAN | Aran | 9.070 | 100 |
| VALLÈS OCCIDENTAL | Solsonès-Bages-Berguedà | 6.401 | 0,7093 |
| | Baix Llobregat Nord | 27 | 0,0030 |
| | Vallès Oriental | 39.968 | 4,4291 |
| | Vallès Occidental Oest | 428.209 | 47,4524 |
| | Vallès Occidental Est | 427.792 | 47,4062 |
| VALLÈS ORIENTAL | Vallès Oriental | 403.117 | 100 |
| Total | | 7.568.987 | 100 |

2.2.3 Pes poblacional de les AGA i els sectors sanitaris

Per a cada comarca, es disposa de la distribució de la seva població total segons les AGA que la conformen. Amb aquesta informació es calcula la distribució percentual de la població de les AGA que formen la comarca. Per exemple, la comarca de l'Alt Camp té una població total de 44.337 persones (vegeu la taula 3), que es divideix en 43.435 persones de l'AGA de l'Alt Camp i la Conca de Barberà, 119 de l'AGA del Baix Penedès, 528 de l'AGA del Tarragonès i 255 de l'AGA de l'Alt Penedès.

Les AGA s'han construït usant els percentatges de població de les diverses comarques. Per exemple, la població de l'AGA de l'Alt Camp i la Conca de Barberà està formada per un 97,96% de la població de la comarca de l'Alt Camp, més un 1,59% de la població de la comarca del Baix Penedès, més un 82,32% de la població de la comarca de la Conca de Barberà i un 0,03% de la població de la comarca del Tarragonès (vegeu la taula 5).

Les combinacions per al càlcul de les AGA són múltiples, n'hi ha que coincideixen amb una comarca (l'Alta Ribagorça, l'Aran...), n'hi ha que estan formades per una part d'una única comarca (el Baix Montseny, el Baix Llobregat Litoral i Sant Boi...), n'hi ha que incorporen una comarca sencera i fragments d'altres comarques (l'Alt Empordà, el Baix Ebre...) i n'hi ha que estan constituïdes per fragments de dues o més comarques (el Baix Llobregat Nord, Lleida...).

Cal destacar que en els càlculs s'han tingut en compte tots els decimals disponibles dels percentatges en l'establiment de les correspondències per obtenir el nombre més similar possible a la realitat, tot i que a la taula només s'hi incloguin els primers quatre decimals.

Taula 5. Pes poblacional de la comarca segons l'AGA.

| Àrea de gestió assistencial (n=43) | Comarca | Pes poblacional |
|--|-------------------|-----------------|
| Alt Camp i Conca de Barberà | ALT CAMP | 97,9656% |
| | BAIX PENEDÈS | 1,5904% |
| | CONCA DE BARBERÀ | 82,3233% |
| | TARRAGONÈS | 0,0353% |
| Alt Empordà | ALT EMPORDÀ | 100,0000% |
| | BAIX EMPORDÀ | 1,1955% |
| | PLA DE L'ESTANY | 2,2483% |
| Alt Maresme | MARESME | 26,0564% |
| | SELVA | 0,8130% |
| Alt Penedès | ALT CAMP | 0,5751% |
| | ALT PENEDÈS | 89,8443% |
| | ANOIA | 0,7706% |
| Alt Urgell | ALT URGELL | 100,0000% |
| | CERDANYA | 4,2148% |
| | SOLSONÈS | 0,1124% |
| Alta Ribagorça | ALTA RIBAGORÇA | 100,0000% |
| Altebrat | PRIORAT | 3,2585% |
| | RIBERA D'EBRE | 100,0000% |
| | TERRA ALTA | 100,0000% |
| Anoia | ANOIA | 90,7557% |
| | CONCA DE BARBERÀ | 17,6767% |
| | SEGARRA | 6,0380% |
| | SOLSONÈS | 2,2186% |
| Aran | VAL D'ARAN | 100,0000% |
| Bages i Solsonès | BAGES | 100,0000% |
| | BERGUEDÀ | 1,9103% |
| | SOLSONÈS | 97,6690% |
| | VALLÈS OCCIDENTAL | 0,7093% |
| Baix Camp i Priorat | BAIX CAMP | 100,0000% |
| | PRIORAT | 96,7415% |
| Baix Ebre | BAIX EBRE | 100,0000% |
| | MONTSIÀ | 0,8292% |
| Baix Empordà | BAIX EMPORDÀ | 98,3357% |
| Baix Llobregat Centre i Font Santa - L'H N | BAIX LLOBREGAT | 37,0402% |
| | BARCELONÈS | 5,5226% |
| Baix Llobregat Litoral i Sant Boi | BAIX LLOBREGAT | 15,6370% |
| Baix Llobregat Litoral i Viladecans | BAIX LLOBREGAT | 22,5045% |
| | GARRAF | 0,7486% |
| Baix Llobregat Nord | ALT PENEDÈS | 8,5904% |
| | ANOIA | 8,4737% |
| | BAIX LLOBREGAT | 16,8908% |
| | VALLÈS OCCIDENTAL | 0,0030% |
| Baix Montseny | VALLÈS ORIENTAL | 13,2893% |

| | | |
|---|-------------------|-----------|
| Baix Penedès | ALT CAMP | 0,2684% |
| | ALT PENEDEÈS | 1,2643% |
| | BAIX PENEDEÈS | 85,9746% |
| Baix Vallès | VALLÈS OCCIDENTAL | 4,4291% |
| | VALLÈS ORIENTAL | 30,8796% |
| Barcelona Dreta | BARCELONÈS | 17,8143% |
| Barcelona Esquerra | BARCELONÈS | 22,9405% |
| Barcelona Litoral Mar | BARCELONÈS | 13,8750% |
| Barcelona Nord | BARCELONÈS | 17,6096% |
| | VALLES OCCIDENTAL | 3,7369% |
| Barcelonès Nord i Baix Maresme | BARCELONÈS | 16,1402% |
| | MARESME | 13,0646% |
| Berguedà | BERGUEDÀ | 97,7334% |
| Cerdanya | CERDANYA | 95,7852% |
| Garraf | ALT PENEDEÈS | 0,3010% |
| | BAIX PENEDEÈS | 11,8683% |
| | GARRAF | 99,2514% |
| Garrotxa | GARROTXA | 99,5507% |
| Gironès Nord i Pla de l'Estany | BAIX EMPORDÀ | 0,4687% |
| | GARROTXA | 0,4493% |
| | GIRONÈS | 66,4128% |
| | PLA DE L'ESTANY | 97,7517% |
| Gironès Sud i Selva Interior | GIRONÈS | 33,5872% |
| | SELVA | 50,5192% |
| L'Hospitalet Sud i el Prat de Llobregat | BAIX LLOBREGAT | 7,9275% |
| | BARCELONÈS | 6,0978% |
| Lleida | GARRIGUES | 100,0000% |
| | NOGUERA | 100,0000% |
| | PLA D'URGELL | 100,0000% |
| | SEGARRA | 93,9620% |
| | SEGRIÀ | 100,0000% |
| | URGELL | 100,0000% |
| Maresme Central | MARESME | 60,8789% |
| Montsià | MONTSIÀ | 99,1708% |
| Osona | BERGUEDÀ | 0,3563% |
| | OSONA | 100,0000% |
| | RIPOLLÈS | 0,0080% |
| Pallars | PALLARS JUSSÀ | 100,0000% |
| | PALLARS SOBIRÀ | 100,0000% |
| Ripollès | RIPOLLÈS | 99,9920% |
| Selva Marítima | SELVA | 48,6678% |
| Tarragonès | ALT CAMP | 1,1909% |
| | BAIX PENEDEÈS | 0,5667% |
| | TARRAGONÈS | 99,9647% |
| Vallès Occidental Est | VALLÈS OCCIDENTAL | 43,6693% |
| Vallès Occidental Oest | VALLÈS OCCIDENTAL | 47,4523% |
| Vallès Oriental Central | VALLÈS ORIENTAL | 55,8311% |

En l'establiment dels SS s'ha procedit exactament de la mateixa manera (vegeu la taula 6).

Taula 6. Pes poblacional de la comarca segons el sector sanitari.

| Sector sanitari (n=29) | Comarca | Pes poblacional |
|--|-------------------|-----------------|
| Alt Camp-Conca de Barberà | ALT CAMP | 97,9656% |
| | BAIX PENEDÈS | 1,5904% |
| | CONCA DE BARBERÀ | 82,3233% |
| | TARRAGONÈS | 0,0353% |
| Alt Penedès-Garraf | ALT CAMP | 0,5751% |
| | ALT PENEDÈS | 90,1453% |
| | ANOIA | 0,7706% |
| | BAIX PENEDÈS | 11,8683% |
| | GARRAF | 99,2514% |
| Alt Pirineu | ALT URGELL | 100,0000% |
| | ALTA RIBAGORÇA | 100,0000% |
| | CERDANYA | 100,0000% |
| | PALLARS JUSSÀ | 100,0000% |
| | PALLARS SOBIRÀ | 100,0000% |
| | SOLSONÈS | 0,1124% |
| Anoia | ANOIA | 90,7557% |
| | CONCA DE BARBERÀ | 17,6767% |
| | SEGARRA | 6,0380% |
| | SOLSONÈS | 2,2186% |
| Baix Camp-Priorat | BAIX CAMP | 100,0000% |
| | PRIORAT | 96,7415% |
| Baix Llobregat Centre-Litoral i l'Hospitalet | BAIX LLOBREGAT | 83,1092% |
| | BARCELONÈS | 11,6205% |
| | GARRAF | 0,7486% |
| Baix Llobregat Nord | ALT PENEDÈS | 8,5904% |
| | ANOIA | 8,4737% |
| | BAIX LLOBREGAT | 16,8908% |
| | VALLÈS OCCIDENTAL | 0,0030% |
| Barcelona Ciutat Vella | BARCELONÈS | 4,7985% |
| Barcelona Eixample | BARCELONÈS | 11,8781% |
| Barcelona Gràcia | BARCELONÈS | 5,3371% |
| Barcelona Horta-Guinardó | BARCELONÈS | 7,4545% |
| Barcelona Les Corts | BARCELONÈS | 3,5988% |
| Barcelona Nou Barris | BARCELONÈS | 7,4514% |
| Barcelona Sant Andreu | BARCELONÈS | 6,4950% |
| Barcelona Sant Martí | BARCELONÈS | 10,2840% |
| Barcelona Sants-Montjuïc | BARCELONÈS | 8,1092% |
| Barcelona Sarrià-Sant Gervasi | BARCELONÈS | 6,2037% |

| | | |
|---------------------------|-------------------|-----------|
| Barcelonès Nord i Maresme | BARCELONÈS | 16,7693% |
| | MARESME | 73,9435% |
| Girona Nord | ALT EMPORDÀ | 100,0000% |
| | BAIX EMPORDÀ | 99,5313% |
| | GARROTXA | 99,5507% |
| | PLA DE L'ESTANY | 2,2483% |
| | RIPOLLÈS | 99,9920% |
| Girona Sud | BAIX EMPORDÀ | 0,4687% |
| | GARROTXA | 0,4493% |
| | GIRONÈS | 100,0000% |
| | MARESME | 26,0565% |
| | PLA DE L'ESTANY | 97,7517% |
| Lleida | SELVA | 100,0000% |
| | GARRIGUES | 100,0000% |
| | NOGUERA | 100,0000% |
| | PLA D'URGELL | 100,0000% |
| | SEGARRA | 93,9620% |
| | SEGRÌÀ | 100,0000% |
| Osona | URGELL | 100,0000% |
| | BERGUEDÀ | 0,3563% |
| | OSONA | 100,0000% |
| Solsonès-Bages-Berguedà | RIPOLLÈS | 0,0080% |
| | BAGES | 100,0000% |
| | BERGUEDÀ | 99,6437% |
| | SOLSONÈS | 97,6690% |
| Tarragonès-Baix Penedès | VALLÈS OCCIDENTAL | 0,7093% |
| | ALT CAMP | 1,4593% |
| | ALT PENEDEÈS | 1,2643% |
| | BAIX PENEDEÈS | 86,5413% |
| Terres de l'Ebre | TARRAGONÈS | 99,9647% |
| | BAIX EBRE | 100,0000% |
| | MONTSIÀ | 100,0000% |
| | PRIORAT | 3,2585% |
| | RIBERA D'EBRE | 100,0000% |
| Val d'Aran | TERRA ALTA | 100,0000% |
| Vallès Occidental Est | VAL D'ARAN | 100,0000% |
| Vallès Occidental Oest | VALLÈS OCCIDENTAL | 47,4062% |
| | VALLÈS OCCIDENTAL | 47,4524% |
| Vallès Oriental | VALLÈS OCCIDENTAL | 4,4291% |
| | VALLÈS ORIENTAL | 100,0000% |

2.2.4 Adequació de les projeccions de comarca per a cada AGA i sector sanitari

Per a cada AGA i per a cada SS s'ha creat un fitxer en format Excel amb 13 pestanyes que es corresponen amb els diferents grups d'edat de treball (0-14, 0-16, 0-17, 15-49, ≥65, ≥70, 15-39, 40-64, 65-69, 70-74, 75-84 i ≥85). Cada pestanya consta d'una taula on es mostra l'estimació de les projeccions per a cada any (2013-2026), per als tres escenaris (baix, mitjà i total) i per sexe (homes, dones i total).

Figura 1. Exemple de pestanya de l'Excel (AGA de l'Alt Camp i la Conca de Barberà, de 0 a 14 anys). RESULTATS

Grup d'edat de 0 a 14: Pediatria

| | Escenari baix | | | Escenari mitjà | | | Escenari alt | | |
|------|---------------|------|-------|----------------|------|-------|--------------|------|-------|
| | Home | Dona | Total | Home | Dona | Total | Home | Dona | Total |
| 2013 | 5231 | 4789 | 10019 | 5231 | 4789 | 10019 | 5231 | 4789 | 10019 |
| 2014 | 5169 | 4727 | 9896 | 5178 | 4746 | 9924 | 5198 | 4764 | 9962 |
| 2015 | 5076 | 4632 | 9709 | 5120 | 4683 | 9803 | 5158 | 4725 | 9884 |
| 2016 | 4958 | 4505 | 9463 | 5037 | 4597 | 9634 | 5106 | 4670 | 9776 |
| 2017 | 4857 | 4399 | 9256 | 4980 | 4537 | 9517 | 5088 | 4643 | 9731 |
| 2018 | 4747 | 4257 | 9004 | 4912 | 4440 | 9352 | 5055 | 4582 | 9636 |
| 2019 | 4616 | 4119 | 8735 | 4826 | 4350 | 9176 | 5008 | 4527 | 9535 |
| 2020 | 4465 | 3985 | 8451 | 4725 | 4260 | 8985 | 4952 | 4481 | 9432 |
| 2021 | 4326 | 3873 | 8199 | 4631 | 4189 | 8820 | 4896 | 4446 | 9342 |
| 2022 | 4184 | 3754 | 7938 | 4537 | 4116 | 8653 | 4847 | 4413 | 9260 |
| 2023 | 4019 | 3617 | 7636 | 4417 | 4019 | 8436 | 4776 | 4359 | 9135 |
| 2024 | 3849 | 3464 | 7313 | 4295 | 3909 | 8204 | 4701 | 4292 | 8992 |
| 2025 | 3717 | 3335 | 7051 | 4209 | 3820 | 8028 | 4671 | 4248 | 8919 |
| 2026 | 3563 | 3209 | 6773 | 4105 | 3739 | 7844 | 4619 | 4217 | 8836 |

Cada cel·la (combinació d'any de calendari, escenari i sexe) s'ha obtingut com la suma, ponderada pel percentatge estimat, de les projeccions per comarca facilitades per l'Idescat (vegeu la figura 2).

Una vegada adequades les projeccions per a cada AGA o SS s'han realitzat comprovacions i s'han fet els ajustos pertinents perquè el total de Catalunya i el total per a cada grup d'edat sigui al més coincident possible amb el total de les projeccions anuals comarcals de l'Idescat.

Amb aquest mètode s'ha assumit que els percentatges que conformen les AGA o els SS com a fragments de comarques són els mateixos per a ambdós sexes i per a totes les edats.

Figura 2. Exemple de pestanya de l'Excel (AGA de l'Alt camp i la Conca de Barberà, de 0 a 14 anys). DADES ORIGINALS

| | Alt Camp 0,979655818 | | | | | | | | | Baix Penedès 0,015904447 | | | | | | | | |
|------|-------------------------|-------|-------|----------------|-------|-------|--------------|-------|-------|-----------------------------|-------|--------|----------------|-------|--------|--------------|-------|--------|
| | Escenari Baix | | | Escenari Mitjà | | | Escenari Alt | | | Escenari Baix | | | Escenari Mitjà | | | Escenari Alt | | |
| | Home | Dona | Total | Home | Dona | Total | Home | Dona | Total | Home | Dona | Total | Home | Dona | Total | Home | Dona | Total |
| | | | | | | | | | | | | | | | | | | |
| 2013 | 3.835 | 3.484 | 7.319 | 3.835 | 3.484 | 7.319 | 3.835 | 3.484 | 7.319 | 9.040 | 8.400 | 17.440 | 9.040 | 8.400 | 17.440 | 9.040 | 8.400 | 17.440 |
| 2014 | 3.790 | 3.435 | 7.225 | 3.797 | 3.448 | 7.245 | 3.811 | 3.462 | 7.273 | 9.072 | 8.379 | 17.451 | 9.095 | 8.412 | 17.507 | 9.121 | 8.438 | 17.559 |
| 2015 | 3.716 | 3.368 | 7.084 | 3.747 | 3.406 | 7.153 | 3.777 | 3.437 | 7.214 | 9.016 | 8.290 | 17.306 | 9.095 | 8.383 | 17.478 | 9.163 | 8.452 | 17.615 |
| 2016 | 3.630 | 3.269 | 6.899 | 3.689 | 3.338 | 7.027 | 3.738 | 3.391 | 7.129 | 8.897 | 8.136 | 17.033 | 9.044 | 8.302 | 17.346 | 9.170 | 8.424 | 17.594 |
| 2017 | 3.573 | 3.186 | 6.759 | 3.663 | 3.289 | 6.952 | 3.740 | 3.366 | 7.106 | 8.758 | 7.965 | 16.723 | 8.981 | 8.216 | 17.197 | 9.164 | 8.392 | 17.556 |
| 2018 | 3.494 | 3.093 | 6.587 | 3.614 | 3.229 | 6.843 | 3.719 | 3.334 | 7.053 | 8.569 | 7.764 | 16.333 | 8.875 | 8.099 | 16.974 | 9.119 | 8.336 | 17.455 |
| 2019 | 3.398 | 2.988 | 6.386 | 3.552 | 3.157 | 6.709 | 3.685 | 3.287 | 6.972 | 8.365 | 7.556 | 15.921 | 8.753 | 7.975 | 16.728 | 9.068 | 8.278 | 17.346 |
| 2020 | 3.289 | 2.904 | 6.193 | 3.478 | 3.105 | 6.583 | 3.643 | 3.265 | 6.908 | 8.114 | 7.335 | 15.449 | 8.588 | 7.835 | 16.423 | 8.975 | 8.208 | 17.183 |
| 2021 | 3.194 | 2.825 | 6.019 | 3.418 | 3.059 | 6.477 | 3.612 | 3.246 | 6.858 | 7.871 | 7.106 | 14.977 | 8.429 | 7.683 | 16.112 | 8.899 | 8.129 | 17.028 |
| 2022 | 3.096 | 2.735 | 5.831 | 3.356 | 3.000 | 6.356 | 3.582 | 3.217 | 6.799 | 7.600 | 6.902 | 14.502 | 8.242 | 7.552 | 15.794 | 8.799 | 8.076 | 16.875 |
| 2023 | 2.970 | 2.637 | 5.607 | 3.262 | 2.932 | 6.194 | 3.523 | 3.181 | 6.704 | 7.318 | 6.634 | 13.952 | 8.040 | 7.361 | 15.401 | 8.684 | 7.964 | 16.648 |
| 2024 | 2.845 | 2.523 | 5.368 | 3.171 | 2.849 | 6.020 | 3.467 | 3.129 | 6.596 | 7.050 | 6.352 | 13.402 | 7.857 | 7.151 | 15.008 | 8.598 | 7.839 | 16.437 |
| 2025 | 2.739 | 2.438 | 5.177 | 3.098 | 2.792 | 5.890 | 3.436 | 3.104 | 6.540 | 6.797 | 6.122 | 12.919 | 7.695 | 6.997 | 14.692 | 8.536 | 7.779 | 16.315 |
| 2026 | 2.619 | 2.348 | 4.967 | 3.016 | 2.734 | 5.750 | 3.390 | 3.084 | 6.474 | 6.523 | 5.915 | 12.438 | 7.508 | 6.871 | 14.379 | 8.461 | 7.752 | 16.213 |

| | Conca de Barberà 0,823232573 | | | | | | | | | Tarragonès 0,000353044 | | | | | | | | |
|------|---------------------------------|-------|-------|----------------|-------|-------|--------------|-------|-------|---------------------------|--------|--------|----------------|--------|--------|--------------|--------|--------|
| | Escenari Baix | | | Escenari Mitjà | | | Escenari Alt | | | Escenari Baix | | | Escenari Mitjà | | | Escenari Alt | | |
| | Home | Dona | Total | Home | Dona | Total | Home | Dona | Total | Home | Dona | Total | Home | Dona | Total | Home | Dona | Total |
| | | | | | | | | | | | | | | | | | | |
| 2013 | 1.606 | 1.500 | 3.106 | 1.606 | 1.500 | 3.106 | 1.606 | 1.500 | 3.106 | 21.801 | 20.480 | 42.281 | 21.801 | 20.480 | 42.281 | 21.801 | 20.480 | 42.281 |
| 2014 | 1.584 | 1.484 | 3.068 | 1.586 | 1.491 | 3.077 | 1.594 | 1.495 | 3.089 | 21.690 | 20.378 | 42.068 | 21.757 | 20.465 | 42.222 | 21.837 | 20.544 | 42.381 |
| 2015 | 1.561 | 1.450 | 3.011 | 1.575 | 1.465 | 3.040 | 1.585 | 1.478 | 3.063 | 21.515 | 20.078 | 41.593 | 21.726 | 20.323 | 42.049 | 21.934 | 20.529 | 42.463 |
| 2016 | 1.522 | 1.416 | 2.938 | 1.545 | 1.443 | 2.988 | 1.568 | 1.466 | 3.034 | 21.161 | 19.629 | 40.790 | 21.564 | 20.089 | 41.653 | 21.930 | 20.446 | 42.376 |
| 2017 | 1.470 | 1.390 | 2.860 | 1.508 | 1.430 | 2.938 | 1.544 | 1.463 | 3.007 | 20.783 | 19.225 | 40.008 | 21.399 | 19.912 | 41.311 | 21.941 | 20.437 | 42.378 |
| 2018 | 1.434 | 1.332 | 2.766 | 1.485 | 1.386 | 2.871 | 1.529 | 1.428 | 2.957 | 20.348 | 18.757 | 39.105 | 21.185 | 19.679 | 40.864 | 21.910 | 20.376 | 42.286 |
| 2019 | 1.393 | 1.294 | 2.687 | 1.457 | 1.365 | 2.822 | 1.514 | 1.419 | 2.933 | 19.849 | 18.300 | 38.149 | 20.922 | 19.454 | 40.376 | 21.843 | 20.342 | 42.185 |
| 2020 | 1.345 | 1.236 | 2.581 | 1.426 | 1.320 | 2.746 | 1.497 | 1.390 | 2.887 | 19.294 | 17.738 | 37.032 | 20.594 | 19.111 | 39.705 | 21.729 | 20.198 | 41.927 |
| 2021 | 1.294 | 1.198 | 2.492 | 1.386 | 1.292 | 2.678 | 1.468 | 1.372 | 2.840 | 18.693 | 17.173 | 35.866 | 20.220 | 18.760 | 38.980 | 21.568 | 20.045 | 41.613 |
| 2022 | 1.243 | 1.165 | 2.408 | 1.350 | 1.276 | 2.626 | 1.446 | 1.368 | 2.814 | 18.038 | 16.579 | 34.617 | 19.791 | 18.368 | 38.159 | 21.355 | 19.857 | 41.212 |
| 2023 | 1.199 | 1.120 | 2.319 | 1.320 | 1.243 | 2.563 | 1.432 | 1.347 | 2.779 | 17.435 | 15.980 | 33.415 | 19.409 | 17.974 | 37.383 | 21.198 | 19.666 | 40.864 |
| 2024 | 1.147 | 1.076 | 2.223 | 1.284 | 1.212 | 2.496 | 1.409 | 1.330 | 2.739 | 16.675 | 15.384 | 32.059 | 18.874 | 17.573 | 36.447 | 20.892 | 19.481 | 40.373 |
| 2025 | 1.117 | 1.025 | 2.142 | 1.269 | 1.175 | 2.444 | 1.411 | 1.308 | 2.719 | 16.080 | 14.838 | 30.918 | 18.508 | 17.232 | 35.740 | 20.766 | 19.365 | 40.131 |
| 2026 | 1.079 | 984 | 2.063 | 1.245 | 1.148 | 2.393 | 1.404 | 1.295 | 2.699 | 15.449 | 14.266 | 29.715 | 18.106 | 16.859 | 34.965 | 20.620 | 19.227 | 39.847 |

2.2.5 Adequació de les projeccions per a les regions sanitàries

Per obtenir les projeccions per a cada regió sanitària s'han sumat els resultats de les projeccions obtingudes per a cada AGA seguint la relació que es mostra a la taula 7. També s'haurien pogut obtenir sumant les projeccions per a cada sector sanitari.

Taula 7. Relació entre cada regió sanitària i l'AGA.

| Sector sanitari (n=29) | Regió sanitària (n=7) | AGA (n=43) |
|--|-----------------------|--|
| Alt Pirineu | Alt Pirineu | Alt Urgell |
| | | Alta Ribagorça |
| Aran | | Aran |
| | | Cerdanya |
| | | Pallars |
| Alt Penedès-Garraf | Barcelona | Alt Penedès |
| Baix Llobregat Centre-Litoral i l'Hospitalet | | Baix Llobregat Centre i Font Santa-L'H N |
| Baix Llobregat Nord | | Baix Llobregat Litoral i Sant Boi |
| Barcelona Ciutat Vella | | Baix Llobregat Litoral i Viladecans |
| Barcelona Eixample | | Baix Llobregat Nord |
| Barcelona Gràcia | | Baix Montseny |
| Barcelona Horta-Guinardó | | Baix Vallès |
| Barcelona Les Corts | | Barcelona Dreta |
| Barcelona Nou Barris | | Barcelona Esquerra |
| Barcelona Sant Andreu | | Barcelona Litoral Mar |
| Barcelona Sant Martí | | Barcelona Nord |
| Barcelona Sants-Montjuïc | | Barcelonès Nord i Baix Maresme |
| Barcelona Sarrià-Sant Gervasi | | Garraf |
| Barcelonès Nord i Maresme | | L'Hospitalet Sud i el Prat de Llobregat |
| Vallès Occidental Est | | Maresme Central |
| Vallès Occidental Oest | | Vallès Occidental Est |
| Vallès Oriental | | Vallès Occidental Oest |
| | | Vallès Oriental Central |
| Alt Camp-Conca de Barberà | Camp de Tarragona | Alt Camp i Conca de Barberà |
| Baix Camp-Priorat | | Baix Camp i Priorat |
| Tarragonès-Baix Penedès | | Baix Penedès |
| | | Tarragonès |
| Anoia | Catalunya Central | Anoia |
| Bages-Solsonès-Berguedà | | Bages i Solsonès |
| | | Berguedà |
| Osona | | Osona |
| Girona Nord | Girona | Alt Empordà |
| | | Alt Maresme |
| | | Baix Empordà |
| | | Garrotxa |
| Girona Sud | | Gironès Nord i Pla de l'Estany |
| | | Gironès Sud i Selva Interior |
| | | Ripollès |
| | Selva Marítima | |
| Lleida | Lleida | Lleida |
| Terres de l'Ebre | Terres de l'Ebre | Altebrat |
| | | Baix Ebre |
| | | Montsià |

2.3 Estimació de la població fins al 2030 segons l'AGA i el sector sanitari

La necessitat de disposar de projeccions de població a un horitzó més enllà del 2026, especialment per a la planificació dels centres hospitalaris ha comportat cercar una alternativa metodològica complementària a l'adequació de les projeccions de l'Idescat. Aquesta alternativa, aplicada a cada AGA o SS, per a cada escenari i per a cada grup d'edat i sexe, pressuposa els passos següents:

1. Càlcul de cada percentatge de variació anual des del 2018 fins al 2026. L'any inicial de referència en el càlcul de la variació anual és el 2018, i no el 2013, perquè en les hipòtesis del comportament de la fecunditat, la mortalitat i els moviments migratoris aquest és un any coincident d'inflexió.
2. Càlcul de la mitjana dels percentatges de variació. Les projeccions de l'Idescat tendeixen a suavitzar els canvis com més allunyat és l'horitzó de la projecció.
3. Aplicació de la mitjana del percentatge de variació calculada sobre el total de població estimat l'any anterior.

Per exemple, l'estimació del 2027 dels homes de l'escenari baix s'ha obtingut:

- Aplicació de la mitjana del percentatge a la població del 2026: $3.563 * (-0,03522) \cong -125$
- Suma de la població del 2026 més el valor trobat en el punt anterior: $3.563 - 125 = 3.438$

| | Escenari baix | | | Escenari mitjà | | | Escenari alt | | |
|------|---------------|---------|----------|----------------|----------|----------|--------------|----------|----------|
| | Home | Dona | Total | Home | Dona | Total | Home | Dona | Total |
| 2013 | 5231 | 4789 | 10019 | 5231 | 4789 | 10019 | 5231 | 4789 | 10019 |
| 2014 | 5169 | 4727 | 9896 | 5178 | 4746 | 9924 | 5198 | 4764 | 9962 |
| 2015 | 5076 | 4632 | 9709 | 5120 | 4683 | 9803 | 5158 | 4725 | 9884 |
| 2016 | 4958 | 4505 | 9463 | 5037 | 4597 | 9634 | 5106 | 4670 | 9776 |
| 2017 | 4857 | 4399 | 9256 | 4980 | 4537 | 9517 | 5088 | 4643 | 9731 |
| 2018 | 4747 | 4257 | 9004 | 4912 | 4440 | 9352 | 5055 | 4582 | 9636 |
| 2019 | 4616 | 4119 | 8735 | 4826 | 4350 | 9176 | 5008 | 4527 | 9535 |
| 2020 | 4465 | 3985 | 8451 | 4725 | 4260 | 8985 | 4952 | 4481 | 9432 |
| 2021 | 4326 | 3873 | 8199 | 4631 | 4189 | 8820 | 4896 | 4446 | 9342 |
| 2022 | 4184 | 3754 | 7938 | 4537 | 4116 | 8653 | 4847 | 4413 | 9260 |
| 2023 | 4019 | 3617 | 7636 | 4417 | 4019 | 8436 | 4776 | 4359 | 9135 |
| 2024 | 3849 | 3464 | 7313 | 4295 | 3909 | 8204 | 4701 | 4292 | 8992 |
| 2025 | 3717 | 3335 | 7051 | 4209 | 3820 | 8028 | 4671 | 4248 | 8919 |
| 2026 | 3563 | 3209 | 6773 | 4105 | 3739 | 7844 | 4619 | 4217 | 8836 |
| 2027 | 3438 | 3098 | 6536 | 4014 | 3660 | 7674 | 4567 | 4173 | 8741 |
| 2028 | 3317 | 2991 | 6308 | 3925 | 3582 | 7507 | 4516 | 4130 | 8647 |
| 2029 | 3200 | 2887 | 6088 | 3838 | 3506 | 7344 | 4465 | 4087 | 8554 |
| 2030 | 3087 | 2787 | 5875 | 3753 | 3432 | 7184 | 4415 | 4045 | 8462 |
| mc | -0,03522 | -0,0347 | -0,03495 | -0,02218 | -0,02125 | -0,02174 | -0,01121 | -0,01032 | -0,01077 |

3. Resultats

Els punts 3.1, 3.2 i 3.3 mostren els resultats segons les tres distribucions territorials en què s'ha treballat en el present informe: AGA, SS i RS. Per a cada una de les distribucions territorials es mostra una figura i una taula resum.

La figura mostra la població des del 2007 fins al 2030 seguint l'esquema següent:

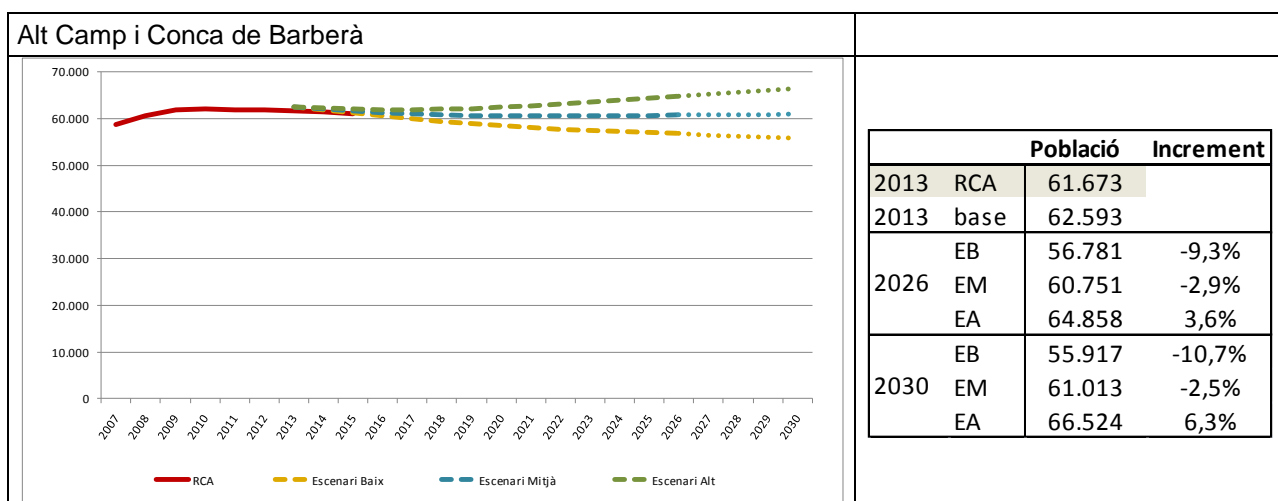
- La línia vermella mostra la població segons l'RCA dels anys 2007 al 2013. Són dades reals.
- Les línies discontinües verda, blava i groga es corresponen amb les adequacions de les projeccions de l'Idescat dels escenaris alt, mitjà i baix, respectivament, entre els anys 2014 i 2026.
- Les línies de punts verds, blaus i grocs mostren les estimacions fetes de les adequacions per als mateixos tres escenaris entre els anys 2027 i 2030.

La taula resum mostra:

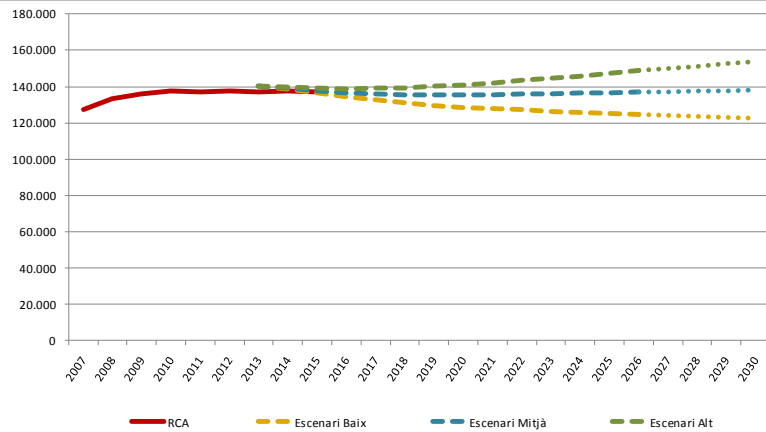
- La població del 2013, que consta a l'RCA, ombrejada.
- La població estimada a 1 de gener del 2013 segons l'Idescat, sense ombrejar.
- Les poblacions projectades als anys 2026 i 2030 per als tres escenaris.
- El percentatge de variació (increment/decrement) que es produeix per a cada un dels escenaris respecte a la població Idescat de l'any 2013. Aquest percentatge es pot aplicar a la població de l'RCA per tal de mesurar la diferència de població entre les diferents fonts d'informació.

Els resultats d'aquest document tècnic són les adequacions d'unes projeccions de població, per tant en cap cas es treballa amb dades reals. En aquest sentit cal entendre els resultats en termes de tendència i no tant en termes de valors absoluts.

3.1 Adequació i estimació de les projeccions segons les AGA

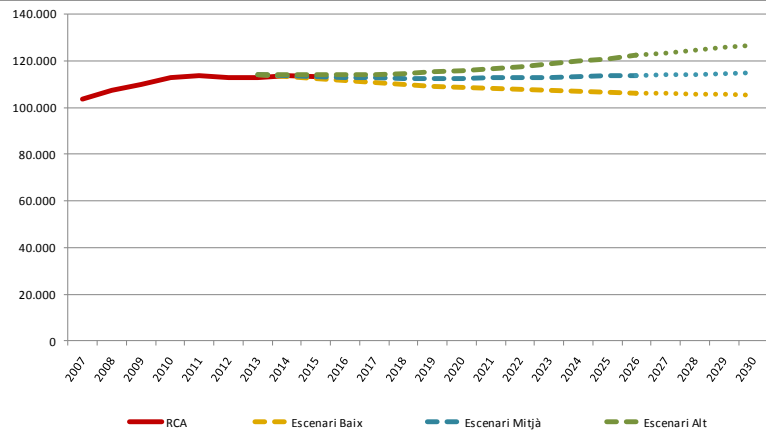


Alt Empordà



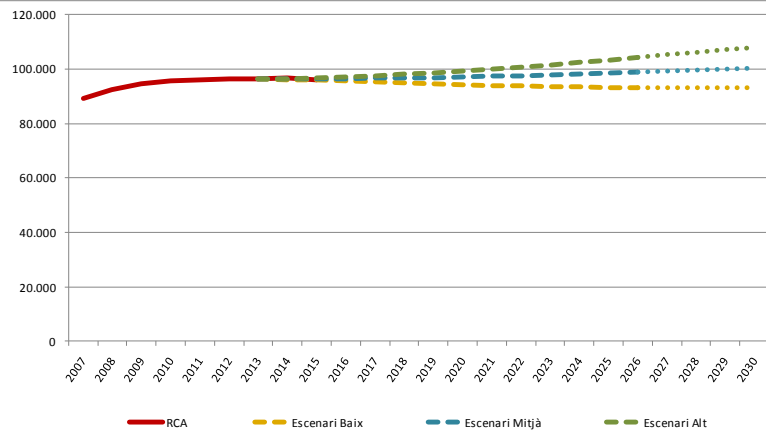
| | | Població | Increment |
|------|------|----------|-----------|
| 2013 | RCA | 137.222 | |
| 2013 | base | 140.540 | |
| 2026 | EB | 124.903 | -11,1% |
| | EM | 137.003 | -2,5% |
| 2030 | EA | 148.697 | 5,8% |
| | EB | 122.551 | -12,8% |
| 2030 | EM | 138.107 | -1,7% |
| | EA | 153.857 | 9,5% |

Alt Maresme



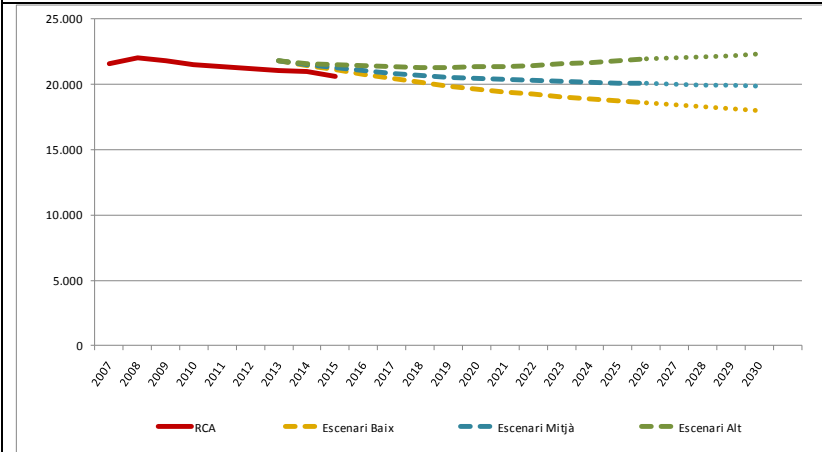
| | | Població | Increment |
|------|------|----------|-----------|
| 2013 | RCA | 112.930 | |
| 2013 | base | 114.215 | |
| 2026 | EB | 106.328 | -6,9% |
| | EM | 113.745 | -0,4% |
| 2030 | EA | 122.321 | 7,1% |
| | EB | 105.409 | -7,7% |
| 2030 | EM | 114.994 | 0,7% |
| | EA | 126.886 | 11,1% |

Alt Penedès



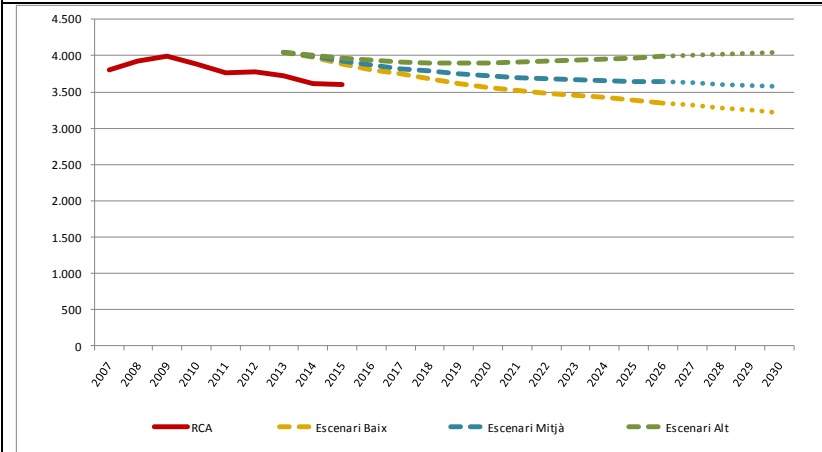
| | | Població | Increment |
|------|------|----------|-----------|
| 2013 | RCA | 96.389 | |
| 2013 | base | 96.269 | |
| 2026 | EB | 93.146 | -3,2% |
| | EM | 98.755 | 2,6% |
| 2030 | EA | 104.358 | 8,4% |
| | EB | 93.002 | -3,4% |
| 2030 | EM | 100.315 | 4,2% |
| | EA | 108.030 | 12,2% |

Alt Urgell



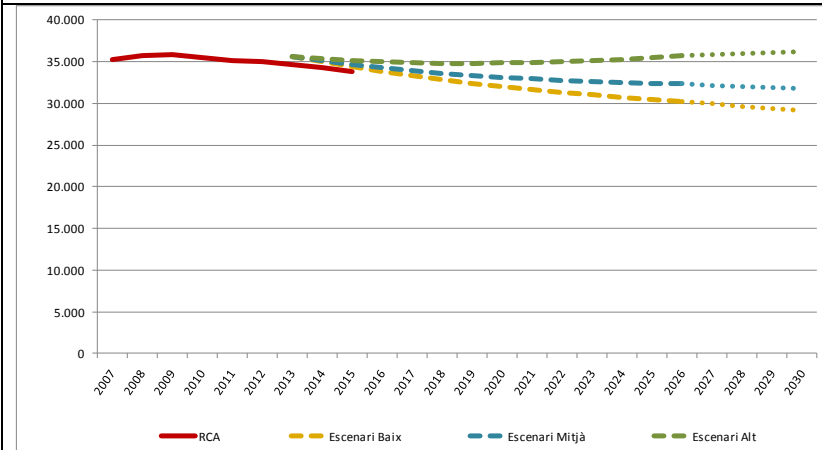
| | | Població | Increment |
|------|------|----------|-----------|
| 2013 | RCA | 21.078 | |
| 2013 | base | 21.787 | |
| 2026 | EB | 18.574 | -14,7% |
| | EM | 20.081 | -7,8% |
| | EA | 21.919 | 0,6% |
| 2030 | EB | 17.955 | -17,6% |
| | EM | 19.860 | -8,8% |
| | EA | 22.297 | 2,3% |

Alta Ribagorça



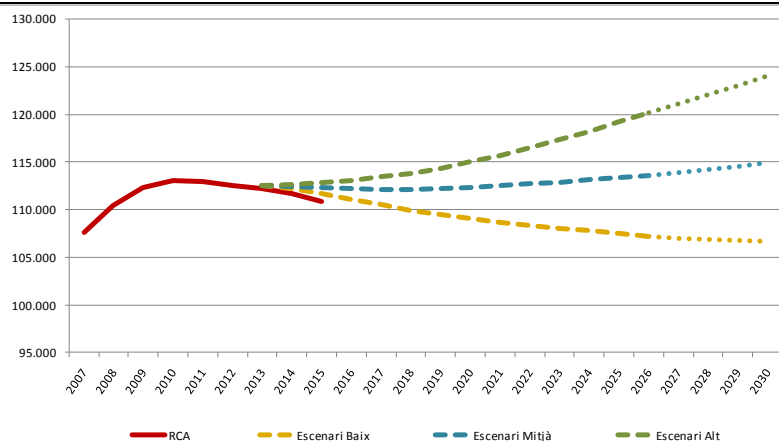
| | | Població | Increment |
|------|------|----------|-----------|
| 2013 | RCA | 3.719 | |
| 2013 | base | 4.047 | |
| 2026 | EB | 3.349 | -17,2% |
| | EM | 3.638 | -10,1% |
| | EA | 3.986 | -1,5% |
| 2030 | EB | 3.215 | -20,6% |
| | EM | 3.581 | -11,5% |
| | EA | 4.045 | 0,0% |

Altebrat



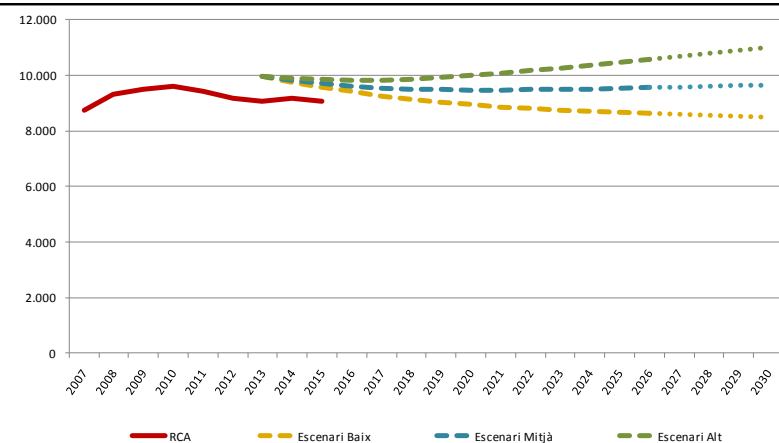
| | | Població | Increment |
|------|------|----------|-----------|
| 2013 | RCA | 34.593 | |
| 2013 | base | 35.590 | |
| 2026 | EB | 30.229 | -15,1% |
| | EM | 32.315 | -9,2% |
| | EA | 35.685 | 0,3% |
| 2030 | EB | 29.152 | -18,1% |
| | EM | 31.792 | -10,7% |
| | EA | 36.205 | 1,7% |

Anoia



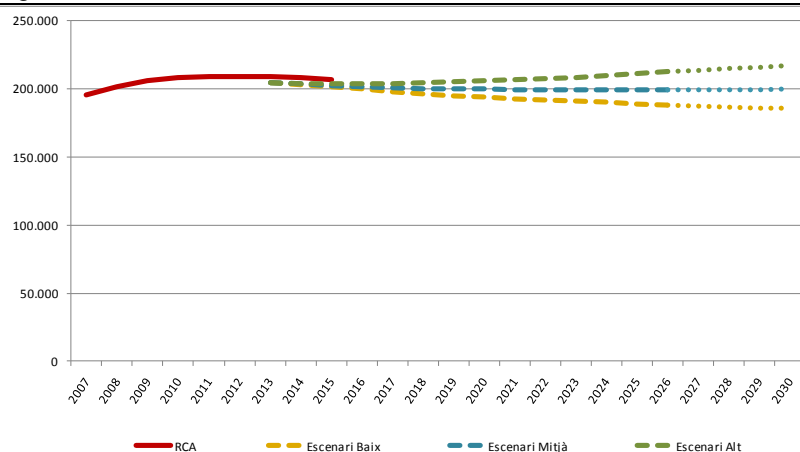
| | | Població | Increment |
|------|------|----------|-----------|
| 2013 | RCA | 112.188 | |
| 2013 | base | 112.497 | |
| 2026 | EB | 107.202 | -4,7% |
| | EM | 113.591 | 1,0% |
| | EA | 120.230 | 6,9% |
| 2030 | EB | 106.632 | -5,2% |
| | EM | 114.916 | 2,2% |
| | EA | 124.028 | 10,3% |

Aran



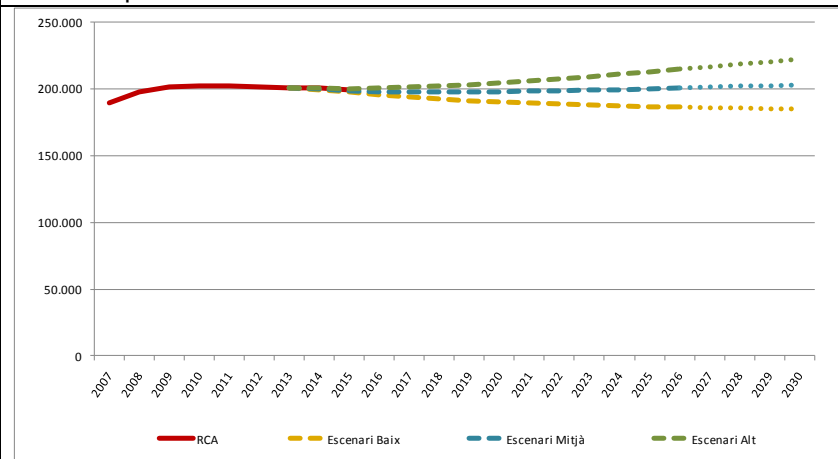
| | | Població | Increment |
|------|------|----------|-----------|
| 2013 | RCA | 9.070 | |
| 2013 | base | 9.959 | |
| 2026 | EB | 8.635 | -13,3% |
| | EM | 9.562 | -4,0% |
| | EA | 10.574 | 6,2% |
| 2030 | EB | 8.482 | -14,8% |
| | EM | 9.656 | -3,0% |
| | EA | 10.991 | 10,4% |

Bages i Solsonès



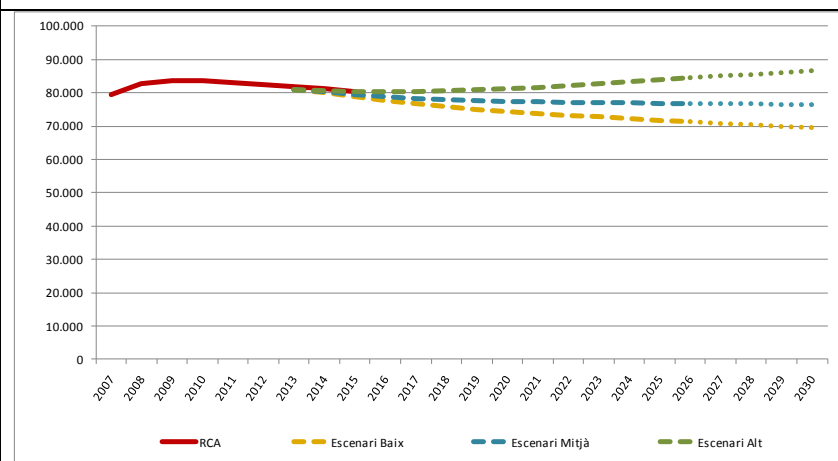
| | | Població | Increment |
|------|------|----------|-----------|
| 2013 | RCA | 208.754 | |
| 2013 | base | 192.566 | |
| 2026 | EB | 188.328 | -2,2% |
| | EM | 199.431 | 3,6% |
| | EA | 212.567 | 10,4% |
| 2030 | EB | 185.556 | -3,6% |
| | EM | 199.809 | 3,8% |
| | EA | 217.386 | 12,9% |

Baix Camp i Priorat



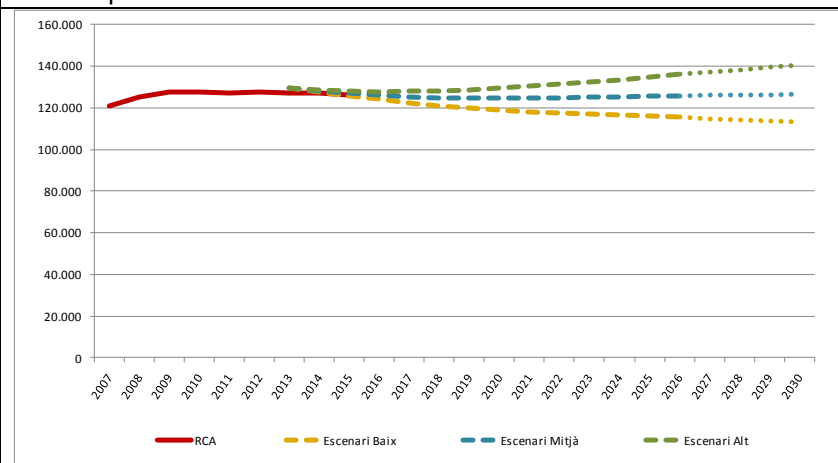
| | | Població | Increment |
|------|------|----------|-----------|
| 2013 | RCA | 200.839 | |
| 2013 | base | 200.936 | |
| 2026 | EB | 186.417 | -7,2% |
| | EM | 200.819 | -0,1% |
| | EA | 215.038 | 7,0% |
| 2030 | EB | 184.786 | -8,0% |
| | EM | 203.395 | 1,2% |
| | EA | 222.564 | 10,8% |

Baix Ebre



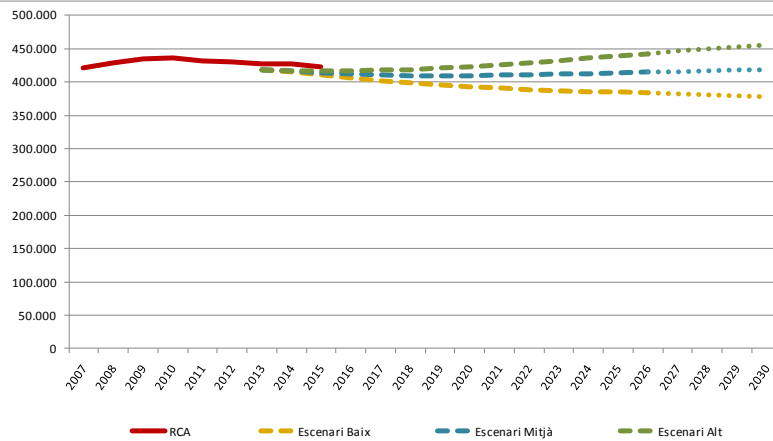
| | | Població | Increment |
|------|------|----------|-----------|
| 2013 | RCA | 81.927 | |
| 2013 | base | 81.038 | |
| 2026 | EB | 71.301 | -12,0% |
| | EM | 76.826 | -5,2% |
| | EA | 84.464 | 4,2% |
| 2030 | EB | 69.436 | -14,3% |
| | EM | 76.512 | -5,6% |
| | EA | 86.607 | 6,9% |

Baix Empordà



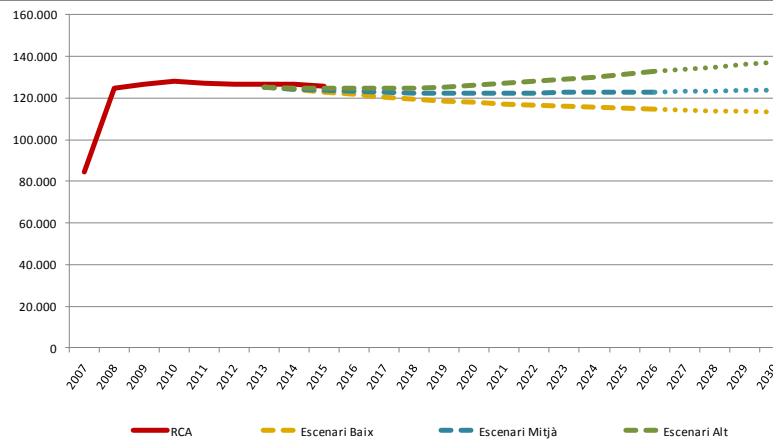
| | | Població | Increment |
|------|------|----------|-----------|
| 2013 | RCA | 126.919 | |
| 2013 | base | 129.455 | |
| 2026 | EB | 115.365 | -10,9% |
| | EM | 125.723 | -2,9% |
| | EA | 136.034 | 5,1% |
| 2030 | EB | 113.286 | -12,5% |
| | EM | 126.593 | -2,2% |
| | EA | 140.503 | 8,5% |

Baix Llobregat Centre i Fontsanta –L’Hospitalet Nord



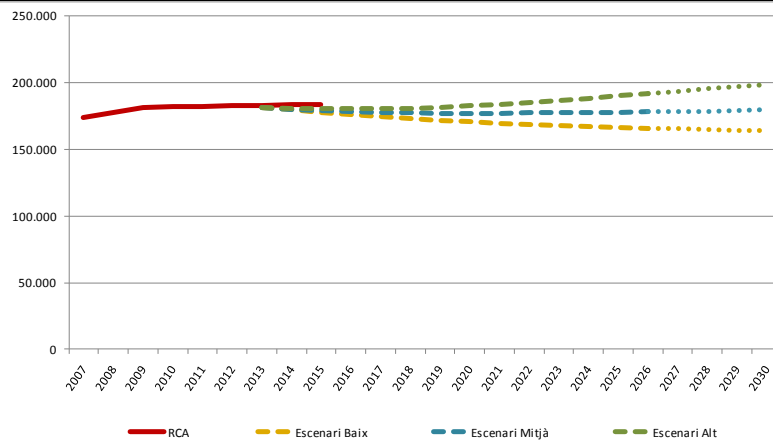
| | | Població | Increment |
|------|------|----------|-----------|
| 2013 | RCA | 426.778 | |
| 2013 | base | 418.834 | |
| 2026 | EB | 383.132 | -8,5% |
| | EM | 414.448 | -1,0% |
| | EA | 442.592 | 5,7% |
| 2030 | EB | 378.265 | -9,7% |
| | EM | 418.617 | -0,1% |
| | EA | 456.242 | 8,9% |

Baix Llobregat Litoral i Sant Boi



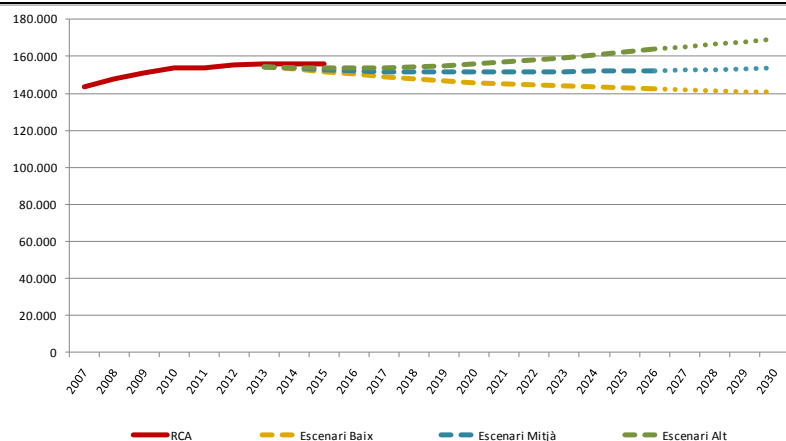
| | | Població | Increment |
|------|------|----------|-----------|
| 2013 | RCA | 126.445 | |
| 2013 | base | 125.125 | |
| 2026 | EB | 114.638 | -8,4% |
| | EM | 122.985 | -1,7% |
| | EA | 132.612 | 6,0% |
| 2030 | EB | 113.222 | -9,5% |
| | EM | 123.961 | -0,9% |
| | EA | 137.233 | 9,7% |

Baix Llobregat Litoral i Viladecans



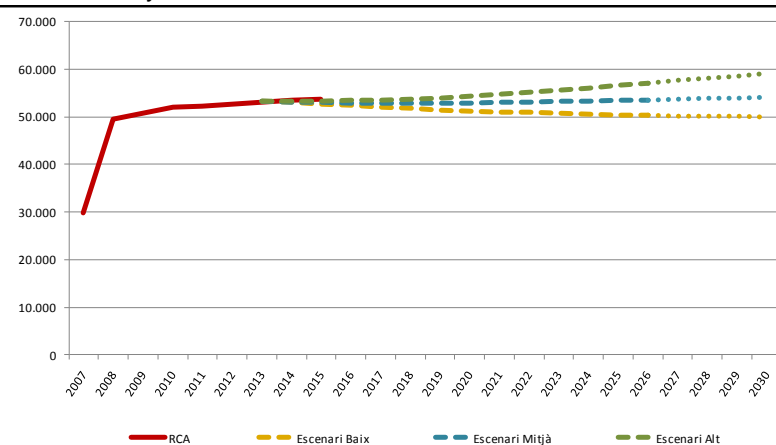
| | | Població | Increment |
|------|------|----------|-----------|
| 2013 | RCA | 183.025 | |
| 2013 | base | 181.160 | |
| 2026 | EB | 166.016 | -8,4% |
| | EM | 178.098 | -1,7% |
| | EA | 192.024 | 6,0% |
| 2030 | EB | 163.974 | -9,5% |
| | EM | 175.519 | -3,1% |
| | EA | 198.716 | 9,7% |

Baix Llobregat Nord



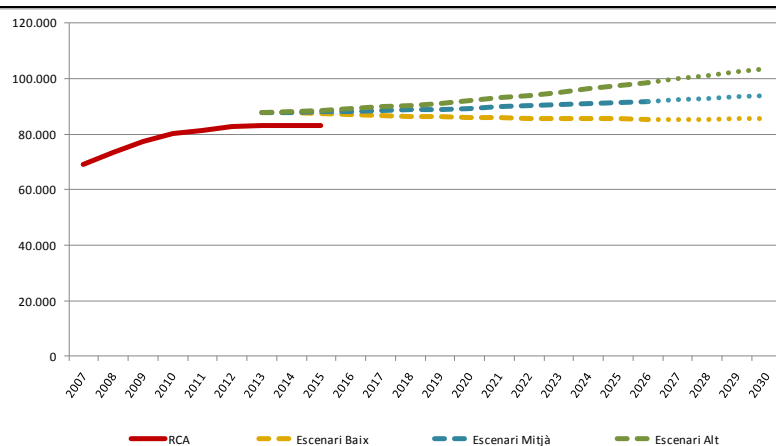
| | | Població | Increment |
|------|------|----------|-----------|
| 2013 | RCA | 155.699 | |
| 2013 | base | 154.282 | |
| 2026 | EB | 142.219 | -7,8% |
| | EM | 152.327 | -1,3% |
| | EA | 163.844 | 6,2% |
| 2030 | EB | 140.619 | -8,9% |
| | EM | 153.638 | -0,4% |
| | EA | 169.514 | 9,9% |

Baix Montseny



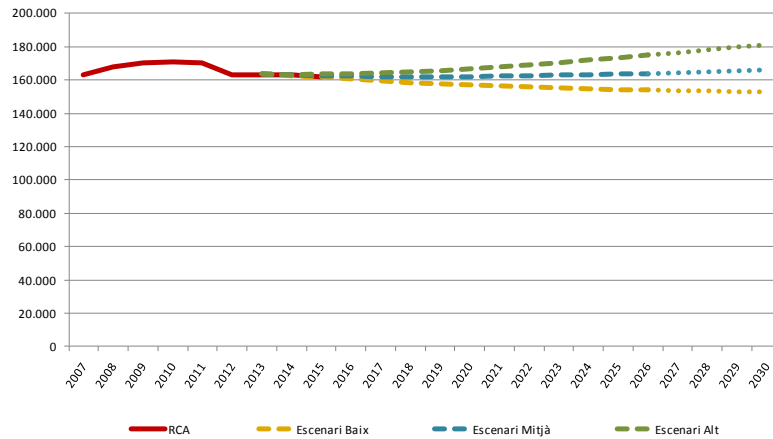
| | | Població | Increment |
|------|------|----------|-----------|
| 2013 | RCA | 53.103 | |
| 2013 | base | 53.287 | |
| 2026 | EB | 50.314 | -5,6% |
| | EM | 53.534 | 0,5% |
| | EA | 57.121 | 7,2% |
| 2030 | EB | 50.039 | -6,1% |
| | EM | 54.209 | 1,7% |
| | EA | 59.156 | 11,0% |

Baix Penedès



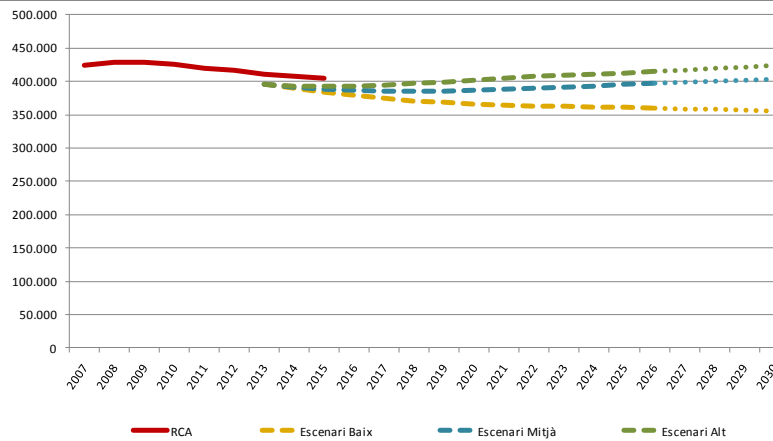
| | | Població | Increment |
|------|------|----------|-----------|
| 2013 | RCA | 83.085 | |
| 2013 | base | 87.709 | |
| 2026 | EB | 85.408 | -2,6% |
| | EM | 91.841 | 4,7% |
| | EA | 98.730 | 12,6% |
| 2030 | EB | 85.560 | -2,5% |
| | EM | 93.997 | 7,2% |
| | EA | 103.674 | 18,2% |

Baix Vallès



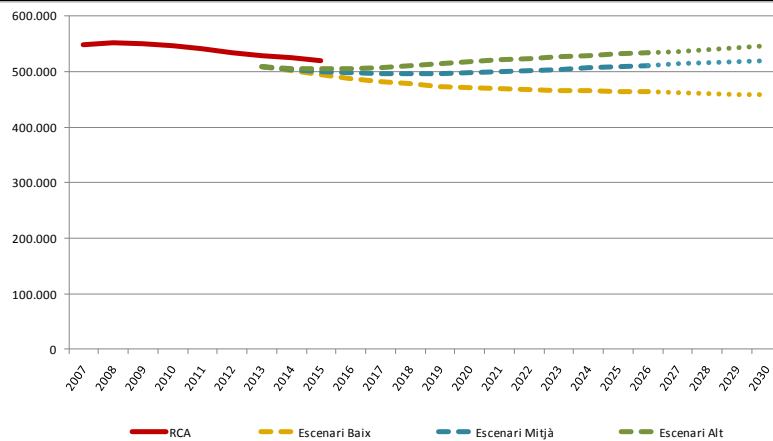
| | | Població | Increment |
|------|------|----------|-----------|
| 2013 | RCA | 163.360 | |
| 2013 | base | 163.445 | |
| 2026 | EB | 153.892 | -5,8% |
| | EM | 163.920 | 0,3% |
| | EA | 175.029 | 7,1% |
| 2030 | EB | 152.942 | -6,4% |
| | EM | 165.910 | 1,5% |
| | EA | 181.213 | 10,9% |

Barcelona Dreta



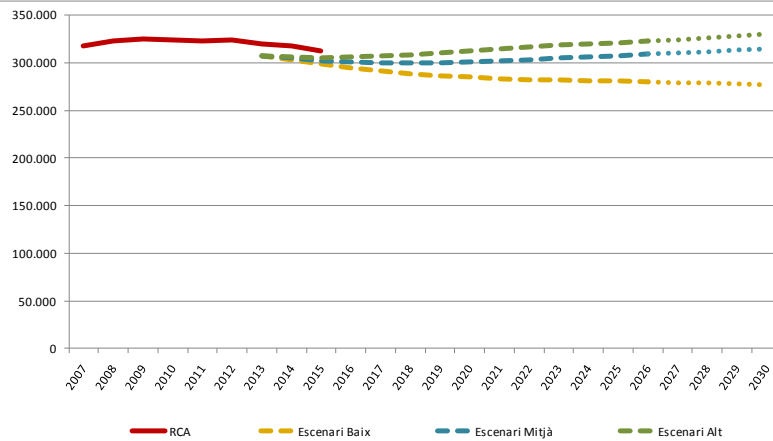
| | | Població | Increment |
|------|------|----------|-----------|
| 2013 | RCA | 410.508 | |
| 2013 | base | 394.954 | |
| 2026 | EB | 359.925 | -8,9% |
| | EM | 397.169 | 0,6% |
| | EA | 414.392 | 4,9% |
| 2030 | EB | 355.572 | -10,0% |
| | EM | 403.866 | 2,3% |
| | EA | 423.924 | 7,3% |

Barcelona Esquerra



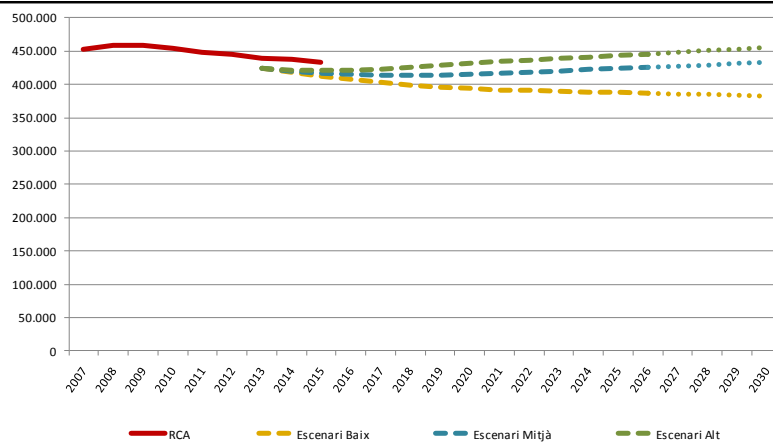
| | | Població | Increment |
|------|------|----------|-----------|
| 2013 | RCA | 528.634 | |
| 2013 | base | 508.605 | |
| 2026 | EB | 463.497 | -8,9% |
| | EM | 511.457 | 0,6% |
| | EA | 533.637 | 4,9% |
| 2030 | EB | 457.890 | -10,0% |
| | EM | 520.084 | 2,3% |
| | EA | 545.909 | 7,3% |

Barcelona Litoral Mar



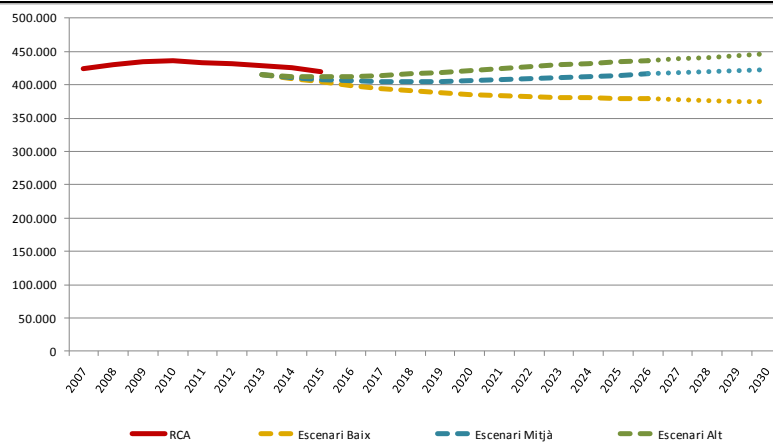
| | | Població | Increment |
|------|------|----------|-----------|
| 2013 | RCA | 319.732 | |
| 2013 | base | 307.617 | |
| 2026 | EB | 280.333 | -8,9% |
| | EM | 309.341 | 0,6% |
| | EA | 322.758 | 4,9% |
| 2030 | EB | 276.944 | -10,0% |
| | EM | 314.559 | 2,3% |
| | EA | 330.181 | 7,3% |

Barcelona Nord



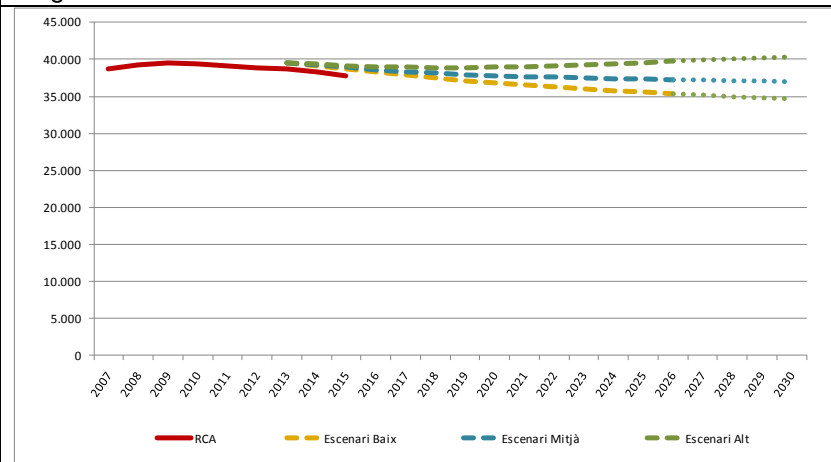
| | | Població | Increment |
|------|------|----------|-----------|
| 2013 | RCA | 439.514 | |
| 2013 | base | 423.849 | |
| 2026 | EB | 386.990 | -8,7% |
| | EM | 425.955 | 0,5% |
| | EA | 445.322 | 5,1% |
| 2030 | EB | 382.367 | -9,8% |
| | EM | 432.866 | 2,1% |
| | EA | 455.904 | 7,6% |

Barcelonès Nord i Baix Maresme



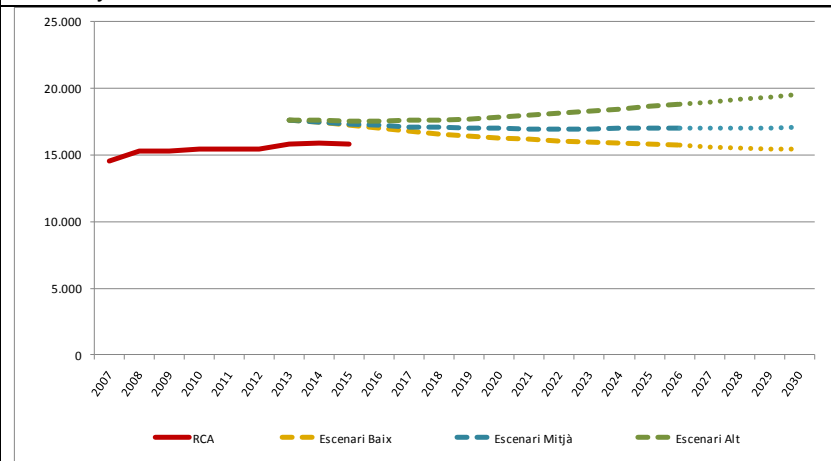
| | | Població | Increment |
|------|------|----------|-----------|
| 2013 | RCA | 427.882 | |
| 2013 | base | 414.416 | |
| 2026 | EB | 378.776 | -8,6% |
| | EM | 416.178 | 0,4% |
| | EA | 436.018 | 5,2% |
| 2030 | EB | 374.284 | -9,7% |
| | EM | 422.741 | 2,0% |
| | EA | 446.764 | 7,8% |

Berguedà



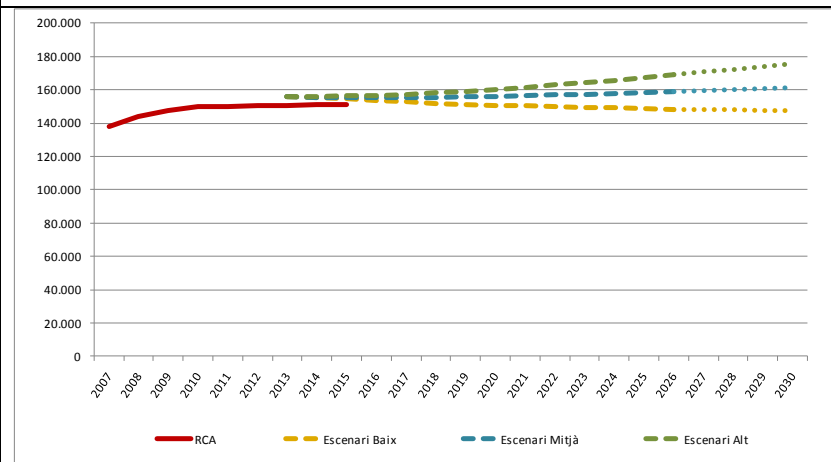
| | | Població | Increment |
|------|------|----------|-----------|
| 2013 | RCA | 38.678 | |
| 2013 | base | 39.567 | |
| 2026 | EB | 35.389 | -10,6% |
| | EM | 37.265 | -5,8% |
| | EA | 39.734 | 0,4% |
| 2030 | EB | 34.611 | -12,5% |
| | EM | 37.011 | -6,5% |
| | EA | 40.293 | 1,8% |

Cerdanya



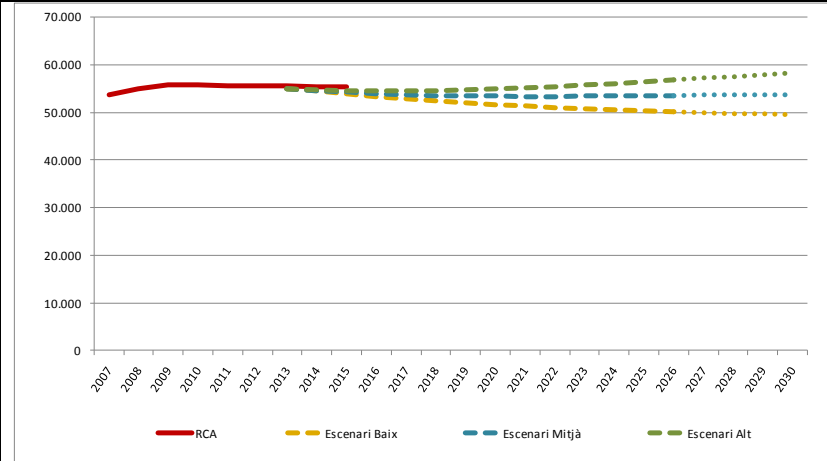
| | | Població | Increment |
|------|------|----------|-----------|
| 2013 | RCA | 15.840 | |
| 2013 | base | 17.639 | |
| 2026 | EB | 15.709 | -10,9% |
| | EM | 17.002 | -3,6% |
| | EA | 18.828 | 6,7% |
| 2030 | EB | 15.411 | -12,6% |
| | EM | 17.063 | -3,3% |
| | EA | 19.526 | 10,7% |

Garraf



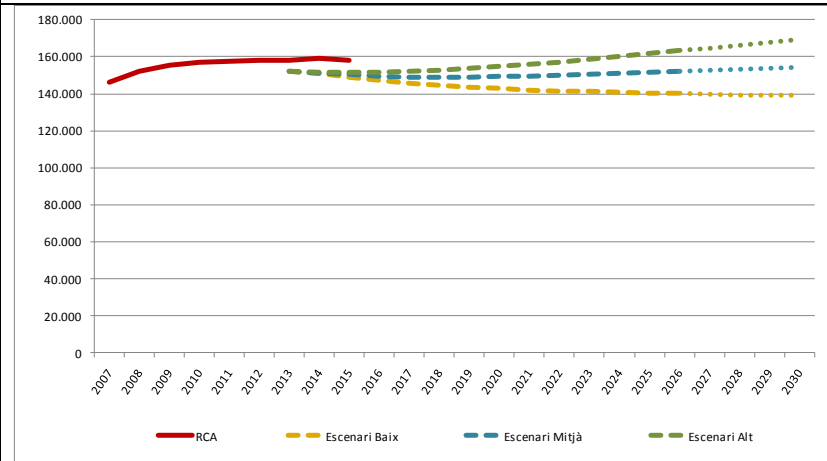
| | | Població | Increment |
|------|------|----------|-----------|
| 2013 | RCA | 150.541 | |
| 2013 | base | 155.593 | |
| 2026 | EB | 148.348 | -4,7% |
| | EM | 158.627 | 1,9% |
| | EA | 169.081 | 8,7% |
| 2030 | EB | 147.670 | -5,1% |
| | EM | 161.063 | 3,5% |
| | EA | 175.536 | 12,8% |

Garrotxa



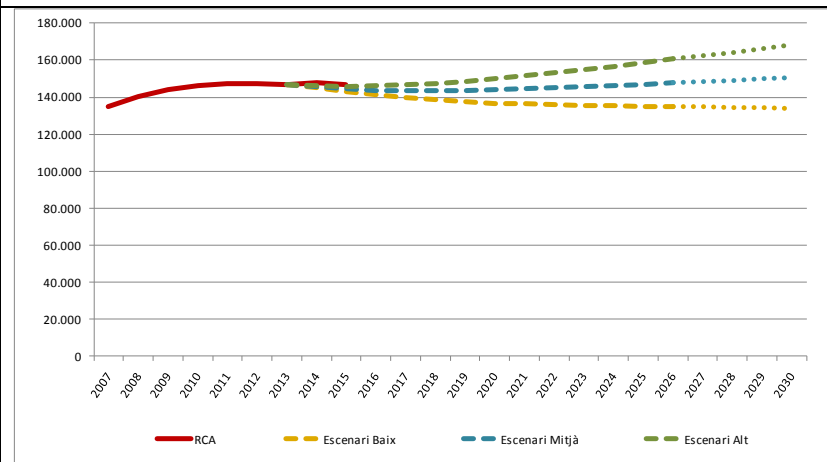
| | | Població | Increment |
|------|------|----------|-----------|
| 2013 | RCA | 55.614 | |
| 2013 | base | 54.966 | |
| 2026 | EB | 50.231 | -8,6% |
| | EM | 53.600 | -2,5% |
| | EA | 56.883 | 3,5% |
| 2030 | EB | 49.485 | -10,0% |
| | EM | 53.817 | -2,1% |
| | EA | 58.230 | 5,9% |

Gironès Nord i Pla de l'Estany



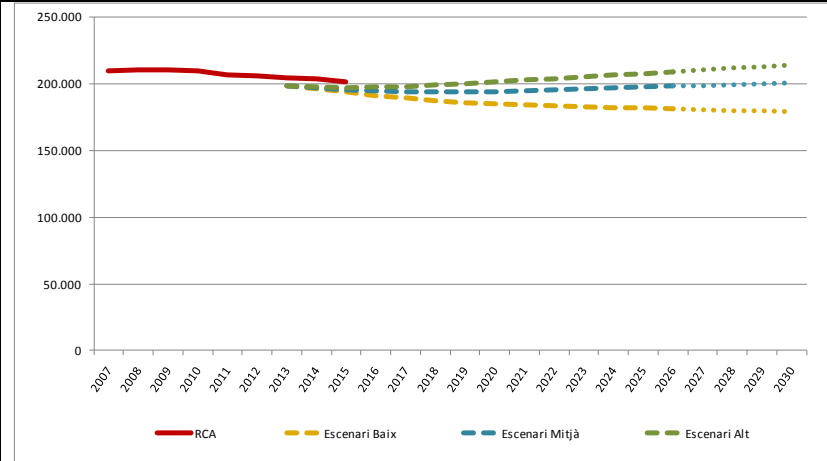
| | | Població | Increment |
|------|------|----------|-----------|
| 2013 | RCA | 158.099 | |
| 2013 | base | 152.353 | |
| 2026 | EB | 140.095 | -8,0% |
| | EM | 151.921 | -0,3% |
| | EA | 163.240 | 7,1% |
| 2030 | EB | 138.950 | -8,8% |
| | EM | 154.170 | 1,2% |
| | EA | 169.394 | 11,2% |

Gironès Sud i Selva Interior



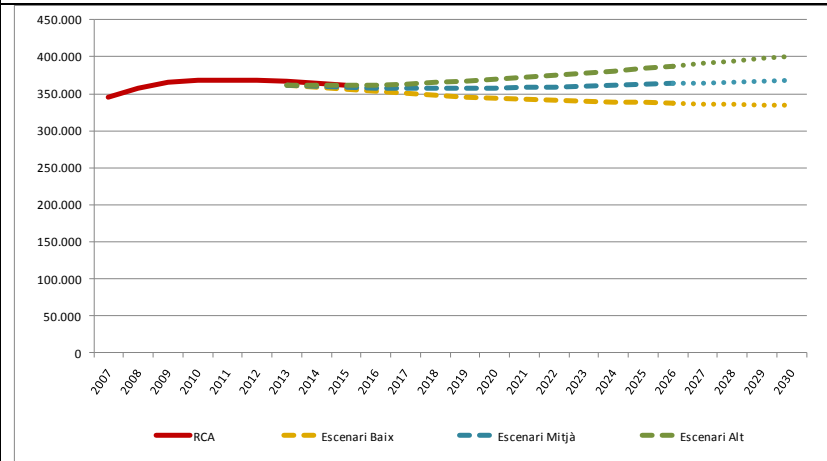
| | | Població | Increment |
|------|------|----------|-----------|
| 2013 | RCA | 147.014 | |
| 2013 | base | 146.624 | |
| 2026 | EB | 134.940 | -8,0% |
| | EM | 147.672 | 0,7% |
| | EA | 160.583 | 9,5% |
| 2030 | EB | 134.075 | -8,6% |
| | EM | 150.521 | 2,7% |
| | EA | 168.090 | 14,6% |

L'Hospitalet Sud i el Prat de Llobregat



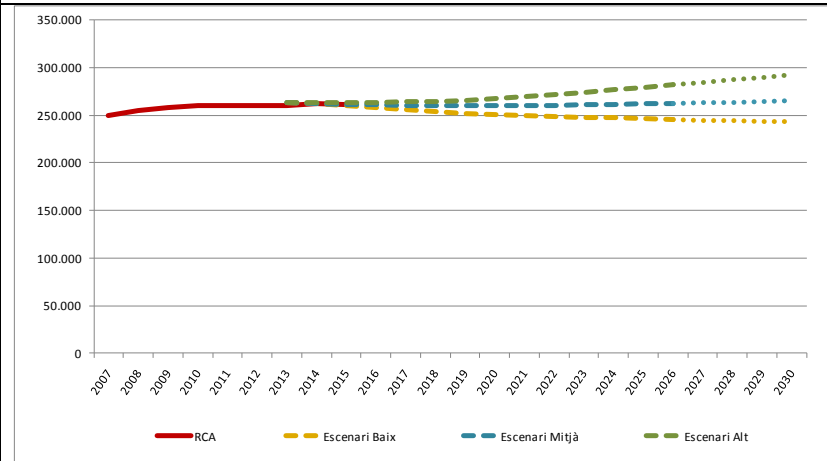
| | | Població | Increment |
|------|------|----------|-----------|
| 2013 | RCA | 204.621 | |
| 2013 | base | 198.628 | |
| 2026 | EB | 181.320 | -8,7% |
| | EM | 198.301 | -0,2% |
| | EA | 209.078 | 5,3% |
| 2030 | EB | 179.034 | -9,9% |
| | EM | 200.983 | 1,2% |
| | EA | 214.568 | 8,0% |

Lleida



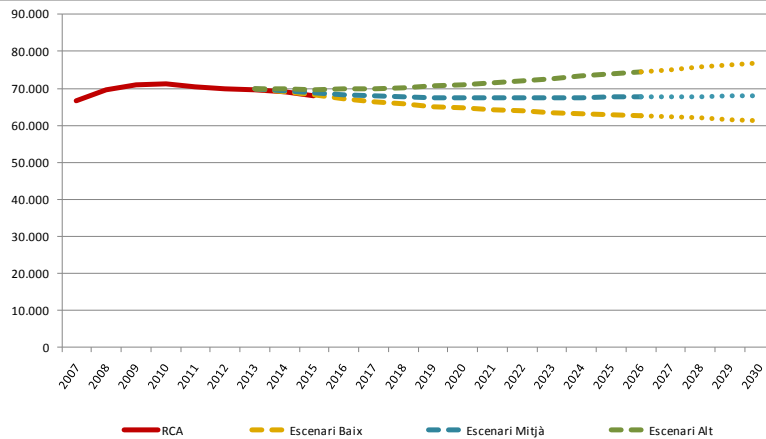
| | | Població | Increment |
|------|------|----------|-----------|
| 2013 | RCA | 366.469 | |
| 2013 | base | 361.112 | |
| 2026 | EB | 337.394 | -6,6% |
| | EM | 363.545 | 0,7% |
| | EA | 387.732 | 7,4% |
| 2030 | EB | 334.144 | -7,5% |
| | EM | 368.006 | 1,9% |
| | EA | 400.463 | 10,9% |

Maresme Central



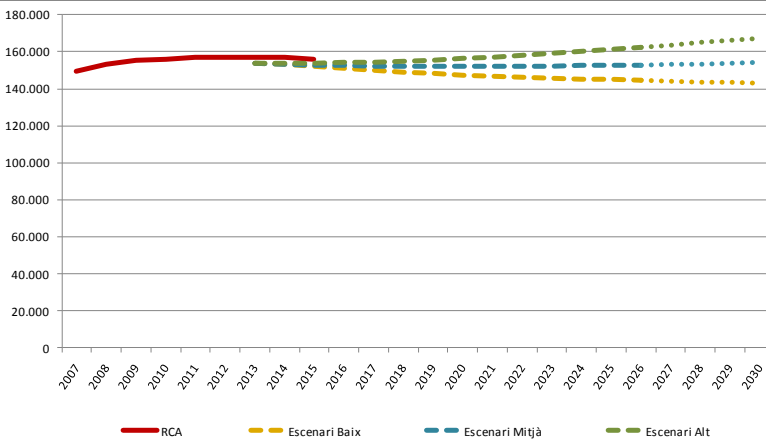
| | | Població | Increment |
|------|------|----------|-----------|
| 2013 | RCA | 260.716 | |
| 2013 | base | 263.637 | |
| 2026 | EB | 245.460 | -6,9% |
| | EM | 262.501 | -0,4% |
| | EA | 282.230 | 7,1% |
| 2030 | EB | 243.321 | -7,7% |
| | EM | 265.353 | 0,7% |
| | EA | 292.713 | 11,0% |

Montsià



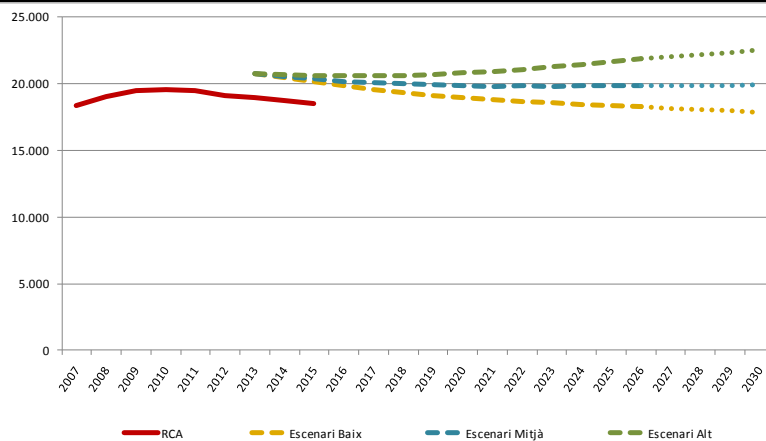
| | | Població | Increment |
|------|------|----------|-----------|
| 2013 | RCA | 69.490 | |
| 2013 | base | 69.976 | |
| 2026 | EB | 62.568 | -10,6% |
| | EM | 67.736 | -3,2% |
| | EA | 74.533 | 6,5% |
| 2030 | EB | 61.376 | -12,3% |
| | EM | 67.994 | -2,8% |
| | EA | 76.976 | 10,0% |

Osona



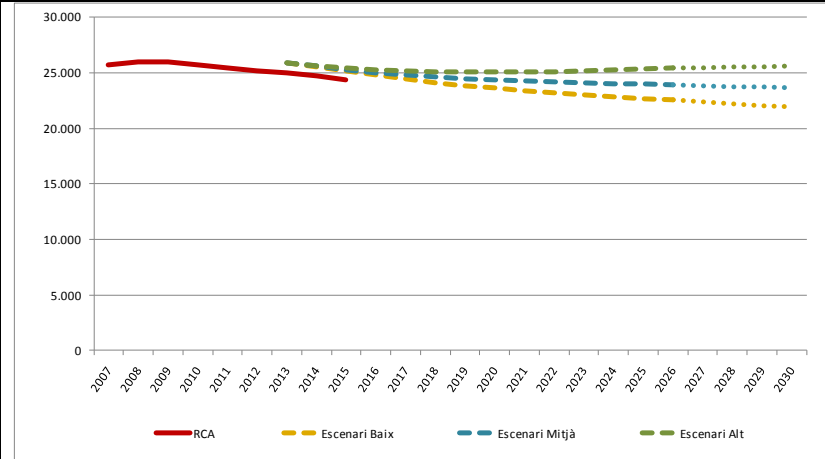
| | | Població | Increment |
|------|------|----------|-----------|
| 2013 | RCA | 156.937 | |
| 2013 | base | 153.709 | |
| 2026 | EB | 144.429 | -6,0% |
| | EM | 152.878 | -0,5% |
| | EA | 162.596 | 5,8% |
| 2030 | EB | 143.200 | -6,8% |
| | EM | 154.105 | 0,3% |
| | EA | 167.151 | 8,7% |

Pallars



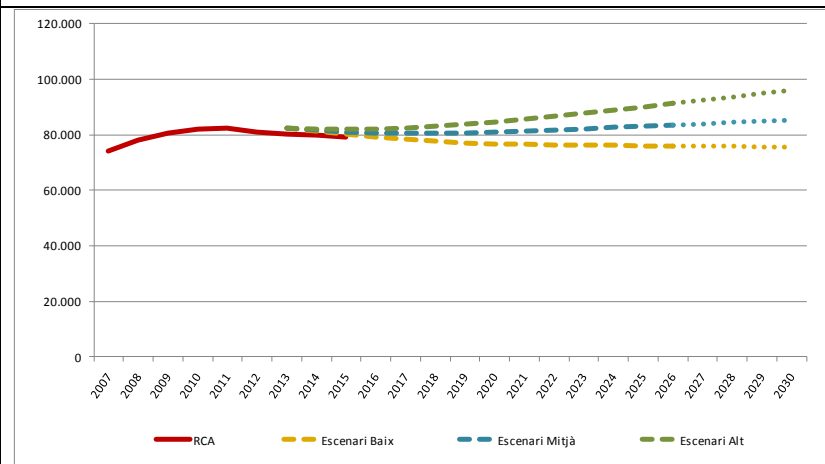
| | | Població | Increment |
|------|------|----------|-----------|
| 2013 | RCA | 18.945 | |
| 2013 | base | 20.760 | |
| 2026 | EB | 18.279 | -12,0% |
| | EM | 19.884 | -4,2% |
| | EA | 21.851 | 5,3% |
| 2030 | EB | 17.859 | -14,0% |
| | EM | 19.904 | -4,1% |
| | EA | 22.532 | 8,5% |

Ripollès



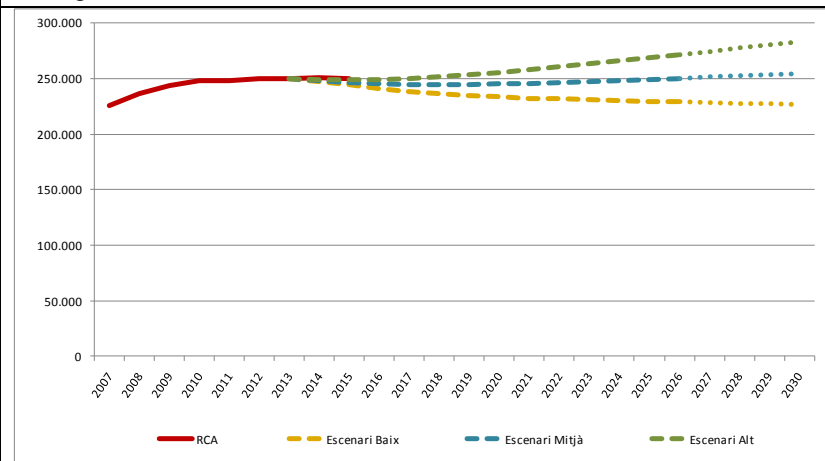
| | | Població | Increment |
|------|------|----------|-----------|
| 2013 | RCA | 25.005 | |
| 2013 | base | 25.926 | |
| 2026 | EB | 22.548 | -13,0% |
| | EM | 23.918 | -7,7% |
| | EA | 25.420 | -2,0% |
| 2030 | EB | 21.909 | -15,5% |
| | EM | 23.641 | -8,8% |
| | EA | 25.637 | -1,1% |

Selva Marítima



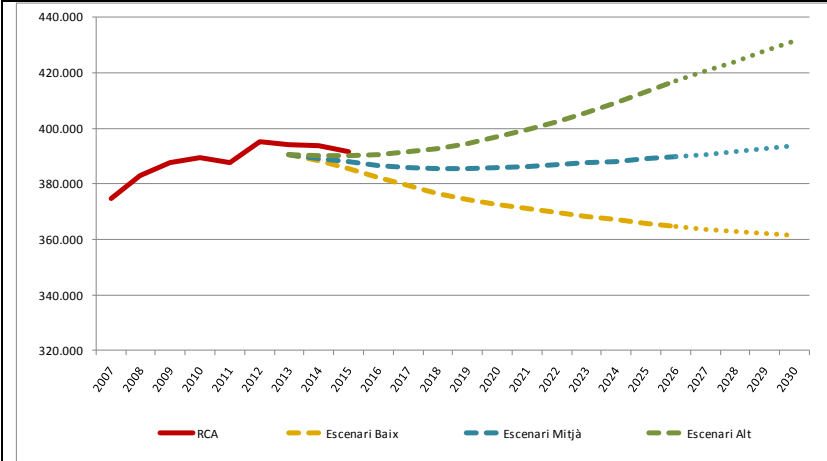
| | | Població | Increment |
|------|------|----------|-----------|
| 2013 | RCA | 80.332 | |
| 2013 | base | 82.416 | |
| 2026 | EB | 76.005 | -7,8% |
| | EM | 83.500 | 1,3% |
| | EA | 91.363 | 10,9% |
| 2030 | EB | 75.632 | -8,2% |
| | EM | 85.330 | 3,5% |
| | EA | 96.103 | 16,6% |

Tarragonès



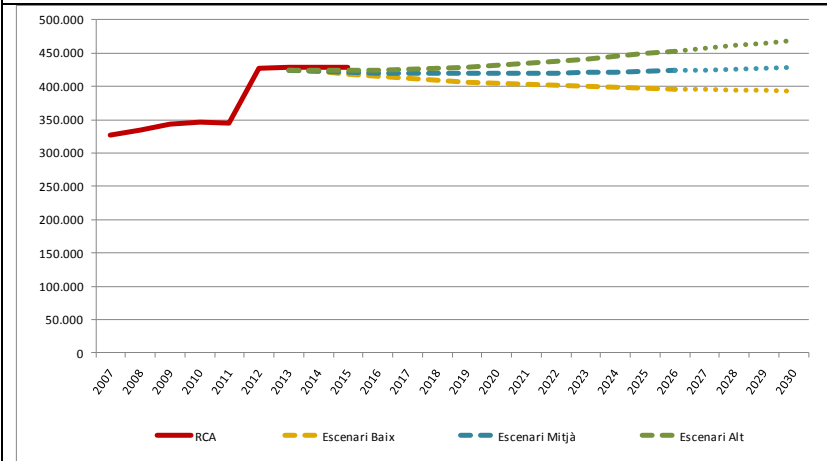
| | | Població | Increment |
|------|------|----------|-----------|
| 2013 | RCA | 250.239 | |
| 2013 | base | 250.209 | |
| 2026 | EB | 229.077 | -8,4% |
| | EM | 250.391 | 0,1% |
| | EA | 271.867 | 8,7% |
| 2030 | EB | 226.973 | -9,3% |
| | EM | 254.438 | 1,7% |
| | EA | 283.465 | 13,3% |

Vallès Occidental Est



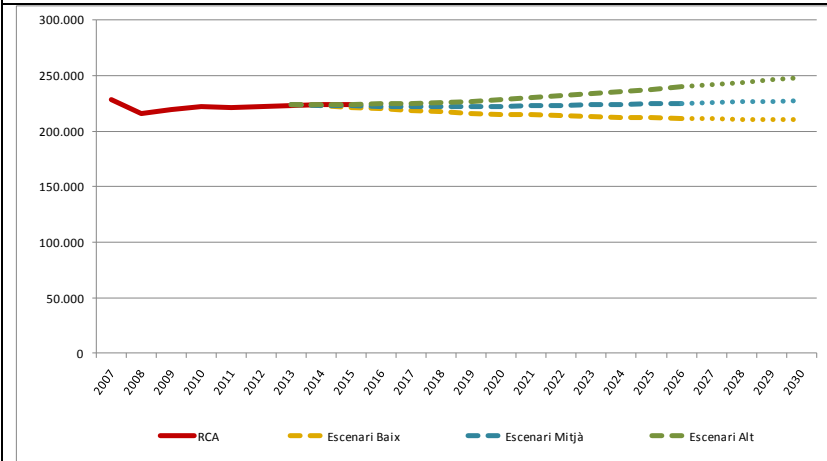
| | | Població | Increment |
|------|------|----------|-----------|
| 2013 | RCA | 394.070 | |
| 2013 | base | 390.681 | |
| 2026 | EB | 364.608 | -6,7% |
| | EM | 389.717 | -0,2% |
| | EA | 417.078 | 6,8% |
| 2030 | EB | 361.492 | -7,5% |
| | EM | 393.899 | 0,8% |
| | EA | 431.463 | 10,4% |

Vallès Occidental Oest



| | | Població | Increment |
|------|------|----------|-----------|
| 2013 | RCA | 428.209 | |
| 2013 | base | 424.528 | |
| 2026 | EB | 396.194 | -6,7% |
| | EM | 423.477 | -0,2% |
| | EA | 453.209 | 6,8% |
| 2030 | EB | 392.808 | -7,5% |
| | EM | 428.019 | 0,8% |
| | EA | 468.840 | 10,4% |

Vallès Oriental Central



| | | Població | Increment |
|------|------|----------|-----------|
| 2013 | RCA | 223.096 | |
| 2013 | base | 223.873 | |
| 2026 | EB | 211.377 | -5,6% |
| | EM | 224.907 | 0,5% |
| | EA | 239.976 | 7,2% |
| 2030 | EB | 210.231 | -6,1% |
| | EM | 227.741 | 1,7% |
| | EA | 248.525 | 11,0% |

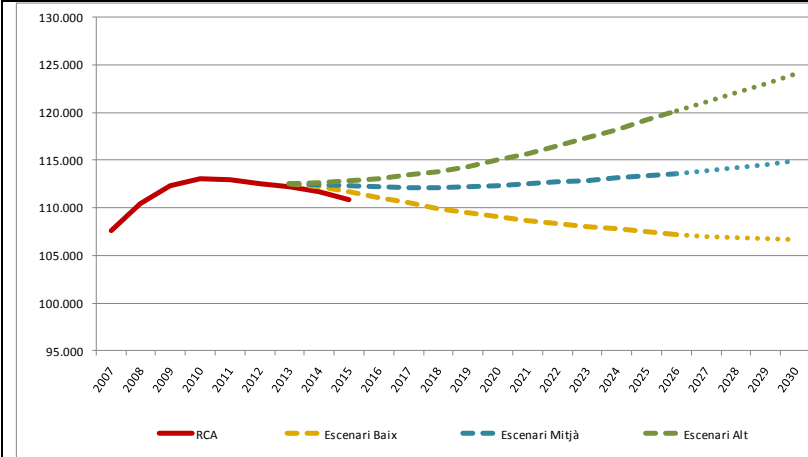
3.2 Adequació i estimació de les projeccions segons els sectors sanitaris

| Alt Camp-Conca de Barberà | | Població | | Increment | |
|---------------------------|------|----------|--------|-----------|--|
| 2013 | RCA | 61.673 | | | |
| 2013 | base | 62.593 | | | |
| 2026 | EB | 56.781 | -9,3% | | |
| | EM | 60.751 | -2,9% | | |
| 2030 | EA | 64.858 | 3,6% | | |
| | EB | 55.917 | -10,7% | | |
| | EM | 61.013 | -2,5% | | |
| | EA | 66.524 | 6,3% | | |

| Alt Penedès-Garraf | | Població | | Increment | |
|--------------------|------|----------|-------|-----------|--|
| 2013 | RCA | 246.930 | | | |
| 2013 | base | 251.864 | | | |
| 2026 | EB | 241.495 | -4,1% | | |
| | EM | 257.382 | 2,2% | | |
| 2030 | EA | 273.439 | 8,6% | | |
| | EB | 240.633 | -4,5% | | |
| | EM | 261.340 | 3,8% | | |
| | EA | 283.524 | 12,6% | | |

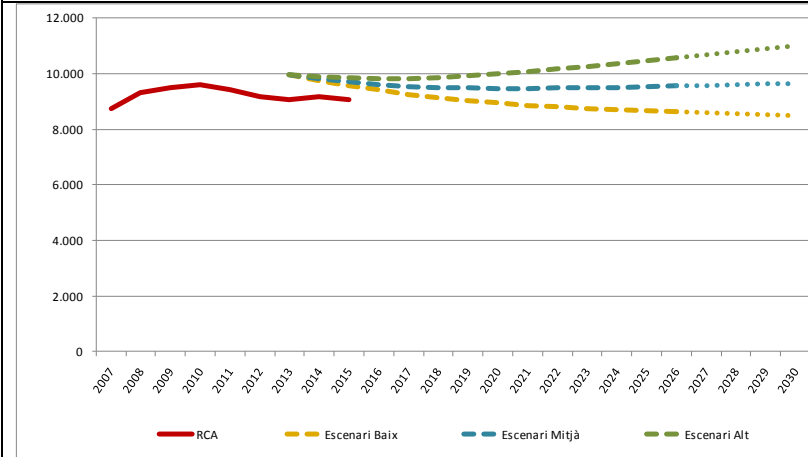
| Alt Pirineu | | Població | | Increment | |
|-------------|------|----------|--------|-----------|--|
| 2013 | RCA | 59.582 | | | |
| 2013 | base | 64.236 | | | |
| 2026 | EB | 55.911 | -13,0% | | |
| | EM | 60.605 | -5,7% | | |
| 2030 | EA | 66.587 | 3,7% | | |
| | EB | 54.411 | -15,3% | | |
| | EM | 60.379 | -6,0% | | |
| | EA | 68.358 | 6,4% | | |

Anoia



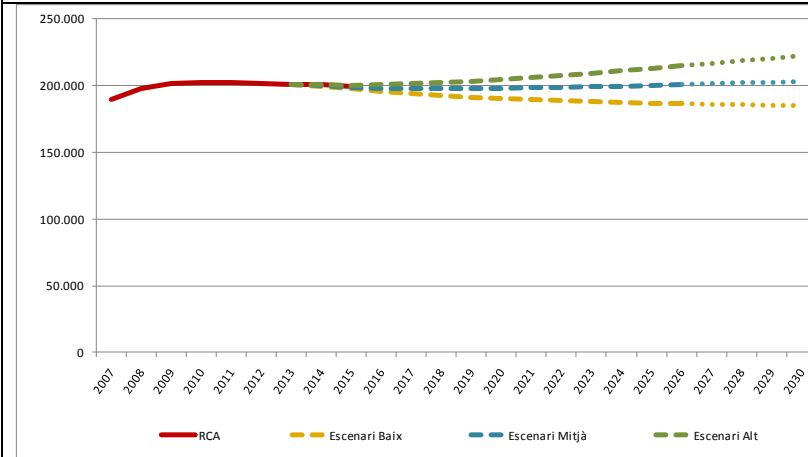
| | | Població | Increment |
|------|------|----------|-----------|
| 2013 | RCA | 112.188 | |
| 2013 | base | 112.497 | |
| 2026 | EB | 107.202 | -4,7% |
| | EM | 113.591 | 1,0% |
| 2030 | EA | 120.230 | 6,9% |
| | EB | 106.632 | -5,2% |
| 2030 | EM | 114.916 | 2,2% |
| | EA | 124.028 | 10,3% |

Aran



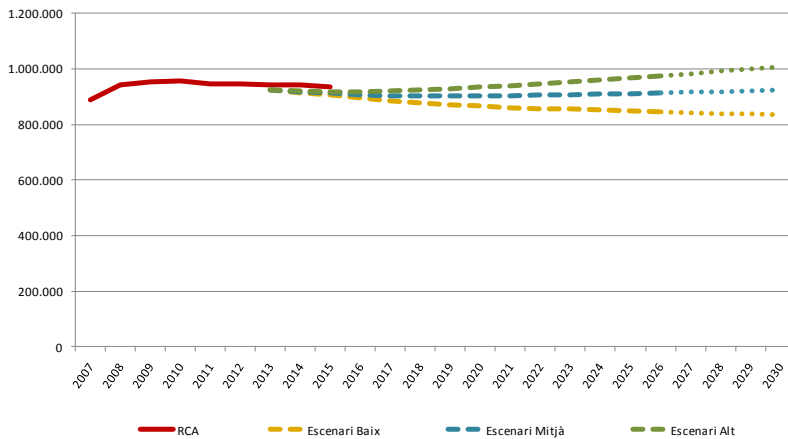
| | | Població | Increment |
|------|------|----------|-----------|
| 2013 | RCA | 9.070 | |
| 2013 | base | 9.959 | |
| 2026 | EB | 8.635 | -13,3% |
| | EM | 9.562 | -4,0% |
| 2030 | EA | 10.574 | 6,2% |
| | EB | 8.482 | -14,8% |
| 2030 | EM | 9.656 | -3,0% |
| | EA | 10.991 | 10,4% |

Baix Camp-Priorat



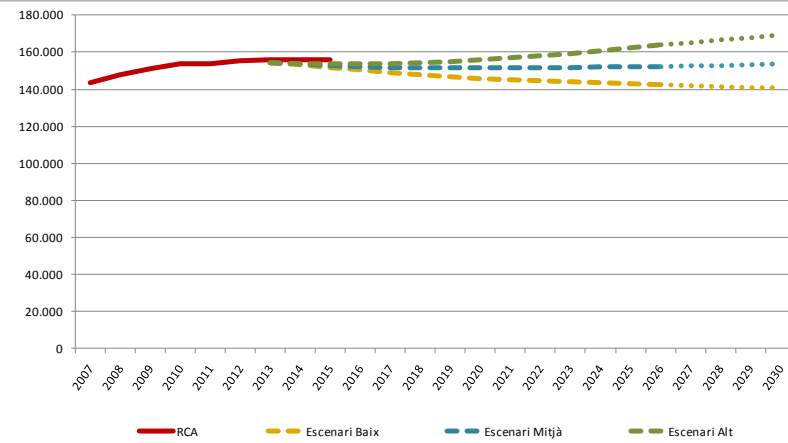
| | | Població | Increment |
|------|------|----------|-----------|
| 2013 | RCA | 200.839 | |
| 2013 | base | 200.936 | |
| 2026 | EB | 186.417 | -7,2% |
| | EM | 200.819 | -0,1% |
| 2030 | EA | 215.038 | 7,0% |
| | EB | 184.786 | -8,0% |
| 2030 | EM | 203.395 | 1,2% |
| | EA | 222.564 | 10,8% |

Baix Llobregat Centre-Litoral i l'Hospitalet de Llobregat



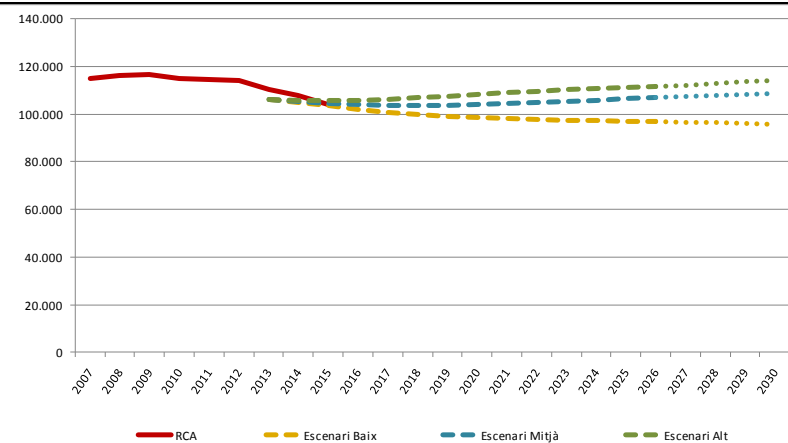
| | | Població | Increment |
|------|------|-----------|-----------|
| 2013 | RCA | 940.869 | |
| 2013 | base | 923.748 | |
| 2026 | EB | 845.109 | -8,5% |
| | EM | 913.833 | -1,1% |
| 2030 | EA | 976.302 | 5,7% |
| | EB | 834.387 | -9,7% |
| 2030 | EM | 922.932 | -0,1% |
| | EA | 1.006.578 | 9,0% |

Baix Llobregat Nord



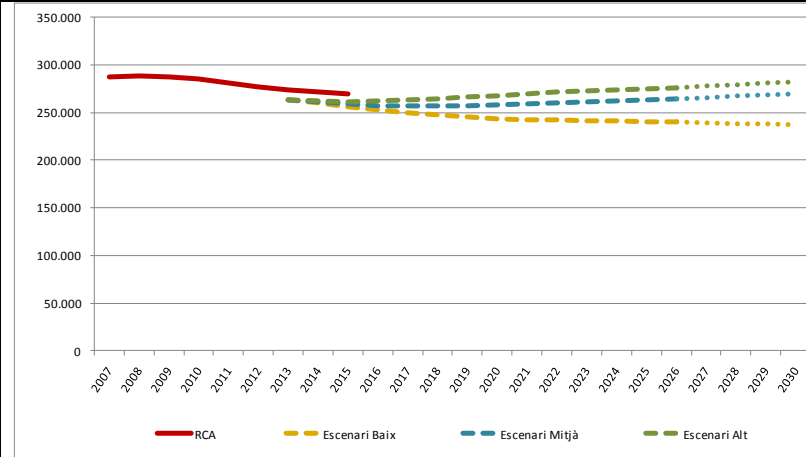
| | | Població | Increment |
|------|------|----------|-----------|
| 2013 | RCA | 155.699 | |
| 2013 | base | 154.282 | |
| 2026 | EB | 142.219 | -7,8% |
| | EM | 152.328 | -1,3% |
| 2030 | EA | 163.844 | 6,2% |
| | EB | 140.619 | -8,9% |
| 2030 | EM | 153.640 | -0,4% |
| | EA | 169.514 | 9,9% |

Barcelona-Ciutat Vella



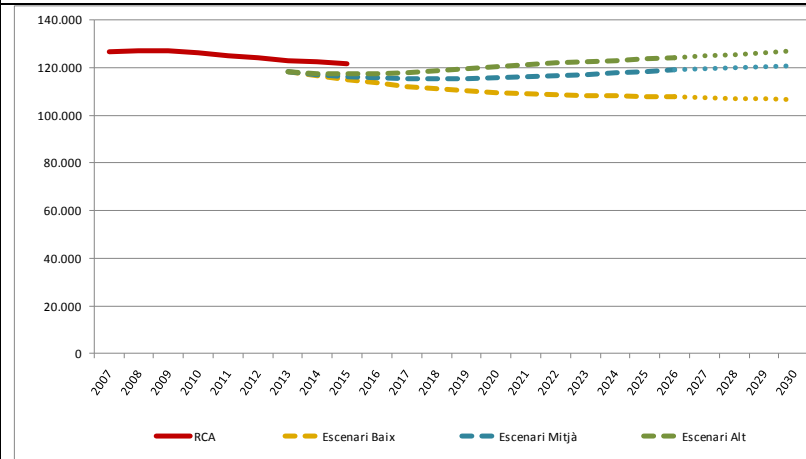
| | | Població | Increment |
|------|------|----------|-----------|
| 2013 | RCA | 110.575 | |
| 2013 | base | 106.385 | |
| 2026 | EB | 96.950 | -8,9% |
| | EM | 106.982 | 0,6% |
| 2030 | EA | 111.622 | 4,9% |
| | EB | 95.781 | -10,0% |
| 2030 | EM | 108.788 | 2,3% |
| | EA | 114.189 | 7,3% |

Barcelona-Eixample



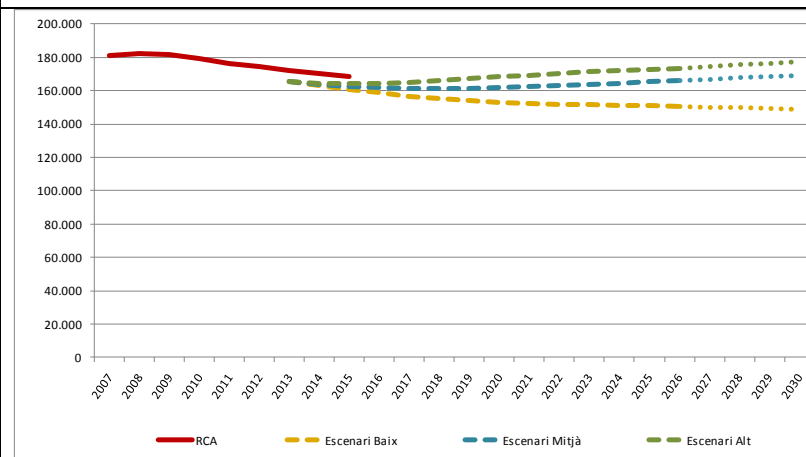
| | | Població | Increment |
|------|------|----------|-----------|
| 2013 | RCA | 273.717 | |
| 2013 | base | 263.345 | |
| 2026 | EB | 239.988 | -8,9% |
| | EM | 264.822 | 0,6% |
| 2030 | EA | 276.307 | 4,9% |
| | EB | 237.085 | -10,0% |
| 2030 | EM | 269.293 | 2,3% |
| | EA | 282.662 | 7,3% |

Barcelona-Gràcia



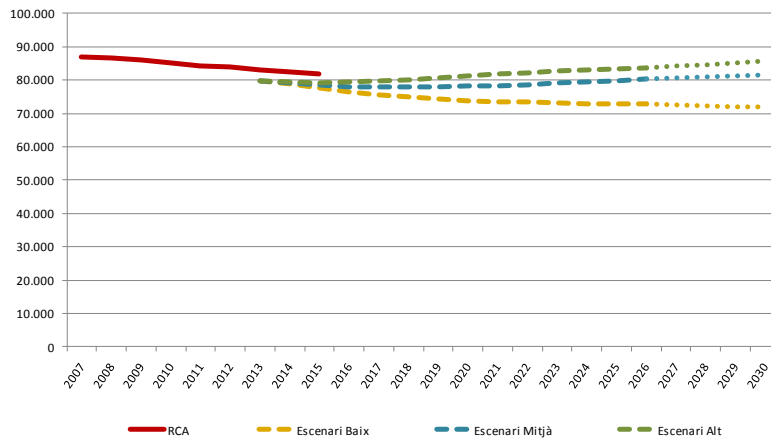
| | | Població | Increment |
|------|------|----------|-----------|
| 2013 | RCA | 122.988 | |
| 2013 | base | 118.327 | |
| 2026 | EB | 107.834 | -8,9% |
| | EM | 118.991 | 0,6% |
| 2030 | EA | 124.151 | 4,9% |
| | EB | 106.528 | -10,0% |
| 2030 | EM | 121.001 | 2,3% |
| | EA | 127.008 | 7,3% |

Barcelona-Horta Guinardó



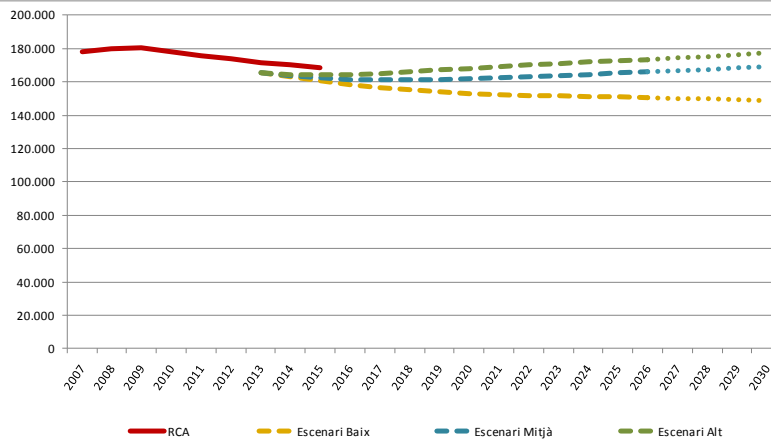
| | | Població | Increment |
|------|------|----------|-----------|
| 2013 | RCA | 171.779 | |
| 2013 | base | 165.271 | |
| 2026 | EB | 150.612 | -8,9% |
| | EM | 166.196 | 0,6% |
| 2030 | EA | 173.405 | 4,9% |
| | EB | 148.787 | -10,0% |
| 2030 | EM | 168.994 | 2,3% |
| | EA | 177.394 | 7,3% |

Barcelona-Les Corts



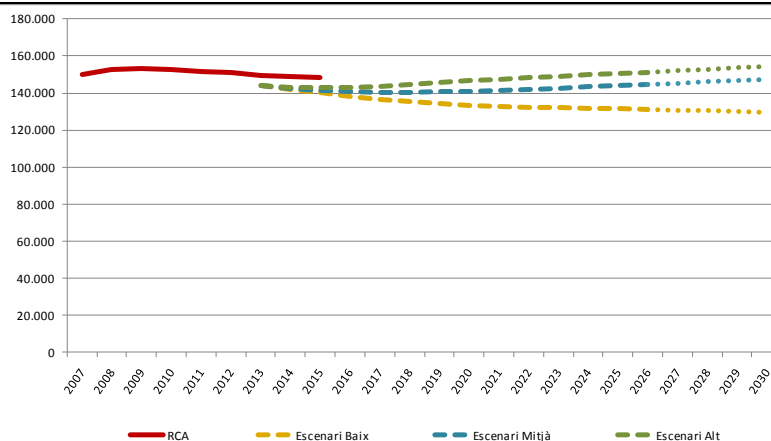
| | | Població | Increment |
|------|------|----------|-----------|
| 2013 | RCA | 82.930 | |
| 2013 | base | 79.787 | |
| 2026 | EB | 72.712 | -8,9% |
| | EM | 80.235 | 0,6% |
| 2030 | EA | 83.715 | 4,9% |
| | EB | 71.834 | -10,0% |
| 2030 | EM | 81.587 | 2,3% |
| | EA | 85.645 | 7,3% |

Barcelona-Nou Barris



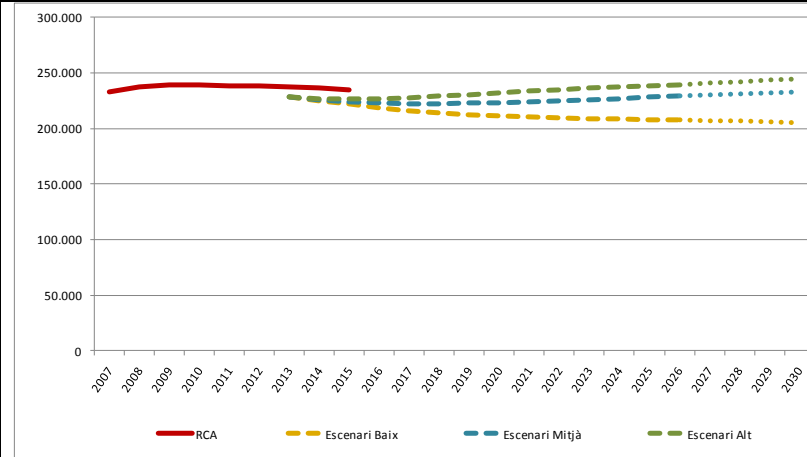
| | | Població | Increment |
|------|------|----------|-----------|
| 2013 | RCA | 171.708 | |
| 2013 | base | 165.202 | |
| 2026 | EB | 150.550 | -8,9% |
| | EM | 166.128 | 0,6% |
| 2030 | EA | 173.332 | 4,9% |
| | EB | 148.728 | -10,0% |
| 2030 | EM | 168.927 | 2,3% |
| | EA | 177.317 | 7,3% |

Barcelona-Sant Andreu



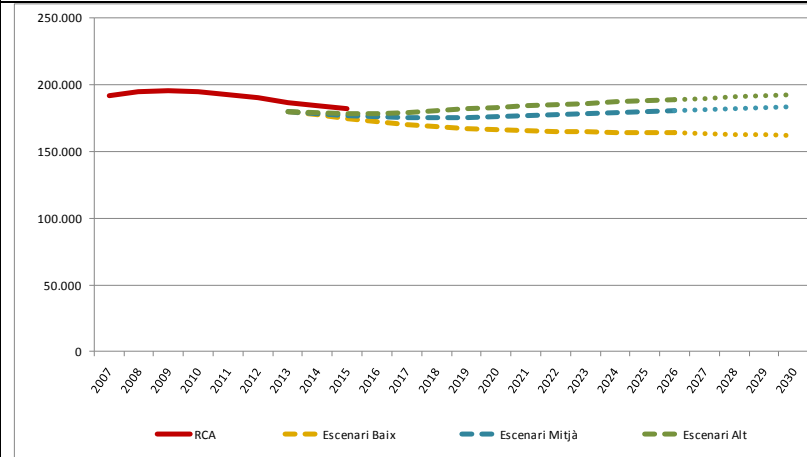
| | | Població | Increment |
|------|------|----------|-----------|
| 2013 | RCA | 149.669 | |
| 2013 | base | 143.998 | |
| 2026 | EB | 131.225 | -8,9% |
| | EM | 144.805 | 0,6% |
| 2030 | EA | 151.085 | 4,9% |
| | EB | 129.638 | -10,0% |
| 2030 | EM | 147.247 | 2,3% |
| | EA | 154.562 | 7,3% |

Barcelona-Sant Martí



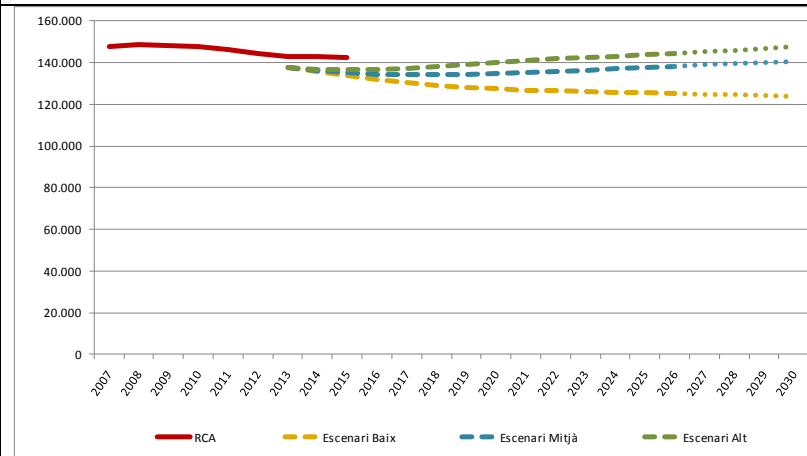
| | | Població | Increment |
|------|------|----------|-----------|
| 2013 | RCA | 236.982 | |
| 2013 | base | 228.003 | |
| 2026 | EB | 207.781 | -8,9% |
| | EM | 229.282 | 0,6% |
| | EA | 239.224 | 4,9% |
| 2030 | EB | 205.270 | -10,0% |
| | EM | 233.149 | 2,3% |
| | EA | 244.726 | 7,3% |

Barcelona-Sants Montjuïc



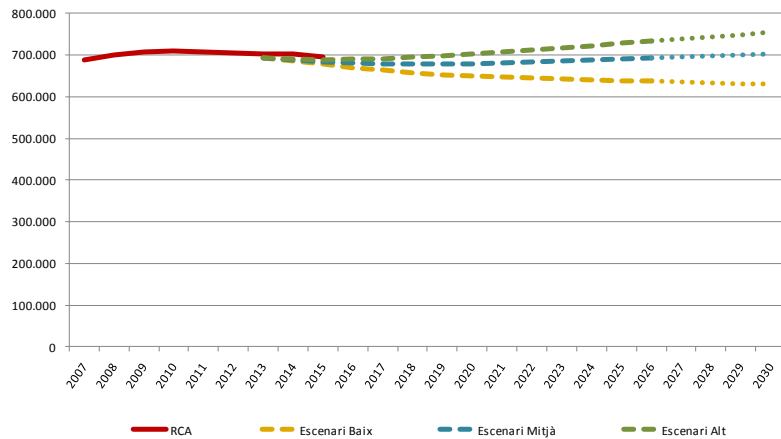
| | | Població | Increment |
|------|------|----------|-----------|
| 2013 | RCA | 186.866 | |
| 2013 | base | 179.784 | |
| 2026 | EB | 163.841 | -8,9% |
| | EM | 180.793 | 0,6% |
| | EA | 188.633 | 4,9% |
| 2030 | EB | 161.861 | -10,0% |
| | EM | 183.844 | 2,3% |
| | EA | 192.971 | 7,3% |

Barcelona-Sarrià Sant Gervasi



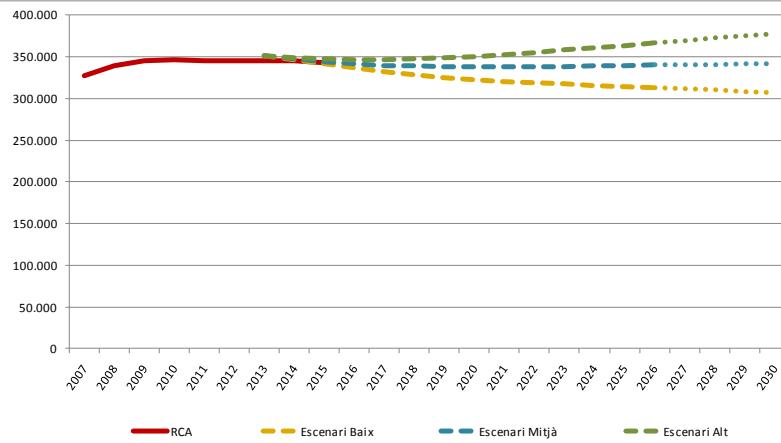
| | | Població | Increment |
|------|------|----------|-----------|
| 2013 | RCA | 142.957 | |
| 2013 | base | 137.541 | |
| 2026 | EB | 125.342 | -8,9% |
| | EM | 138.310 | 0,6% |
| | EA | 144.310 | 4,9% |
| 2030 | EB | 123.822 | -10,0% |
| | EM | 140.642 | 2,3% |
| | EA | 147.630 | 7,3% |

Barcelonès Nord i Maresme



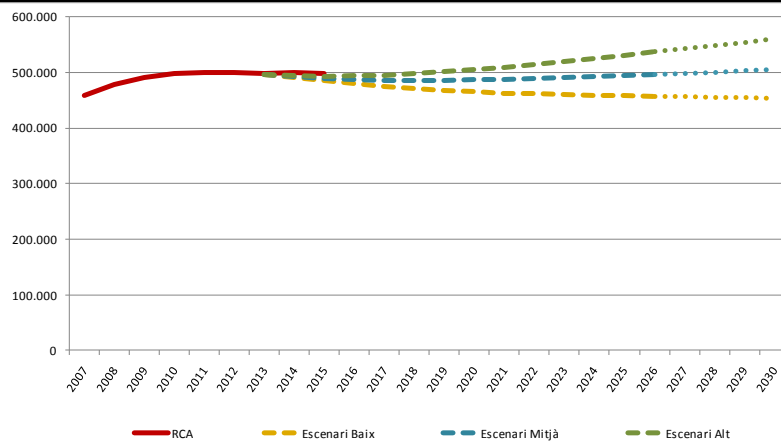
| | | Població | Increment |
|------|------|----------|-----------|
| 2013 | RCA | 703.093 | |
| 2013 | base | 691.999 | |
| 2026 | EB | 636.946 | -8,0% |
| | EM | 692.701 | 0,1% |
| 2030 | EA | 732.880 | 5,9% |
| | EB | 629.930 | -9,0% |
| 2030 | EM | 702.032 | 1,4% |
| | EA | 754.078 | 9,0% |

Girona Nord



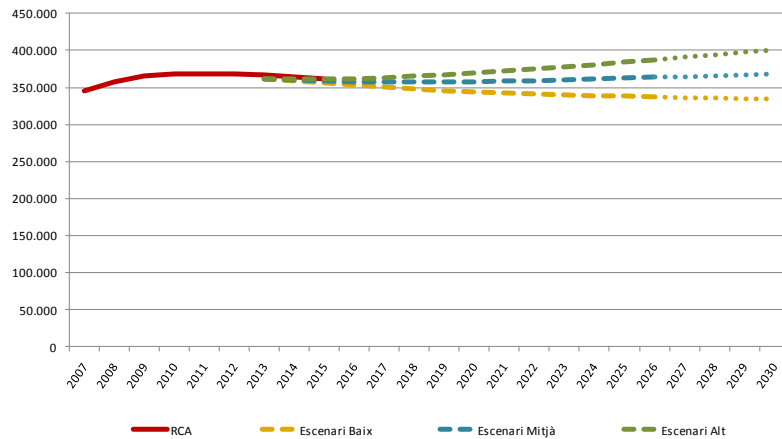
| | | Població | Increment |
|------|------|----------|-----------|
| 2013 | RCA | 344.760 | |
| 2013 | base | 350.886 | |
| 2026 | EB | 313.046 | -10,8% |
| | EM | 340.244 | -3,0% |
| 2030 | EA | 367.032 | 4,6% |
| | EB | 307.135 | -12,5% |
| 2030 | EM | 342.053 | -2,5% |
| | EA | 378.089 | 7,8% |

Girona Sud



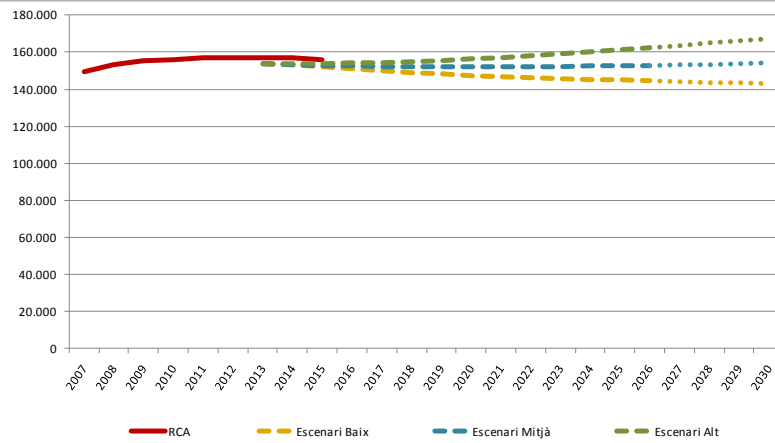
| | | Població | Increment |
|------|------|----------|-----------|
| 2013 | RCA | 498.375 | |
| 2013 | base | 495.608 | |
| 2026 | EB | 457.366 | -7,7% |
| | EM | 510.974 | 3,1% |
| 2030 | EA | 523.372 | 5,6% |
| | EB | 453.963 | -8,4% |
| 2030 | EM | 523.793 | 5,7% |
| | EA | 541.158 | 9,2% |

Lleida



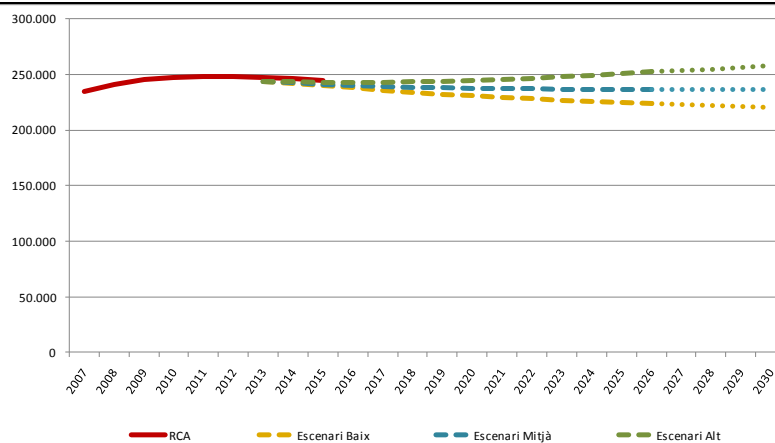
| | | Població | Increment |
|------|------|----------|-----------|
| 2013 | RCA | 366.469 | |
| 2013 | base | 361.112 | |
| 2026 | EB | 337.394 | -6,6% |
| | EM | 363.545 | 0,7% |
| 2030 | EA | 387.732 | 7,4% |
| | EB | 334.144 | -7,5% |
| 2030 | EM | 368.006 | 1,9% |
| | EA | 400.463 | 10,9% |

Osona



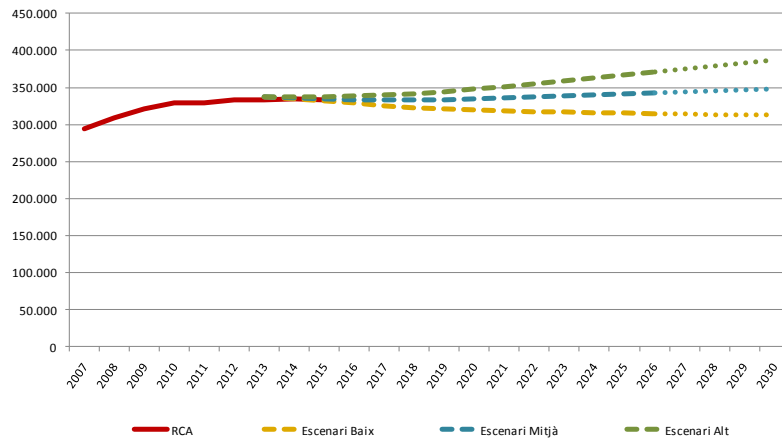
| | | Població | Increment |
|------|------|----------|-----------|
| 2013 | RCA | 156.937 | |
| 2013 | base | 153.709 | |
| 2026 | EB | 144.429 | -6,0% |
| | EM | 152.878 | -0,5% |
| 2030 | EA | 162.596 | 5,8% |
| | EB | 143.200 | -6,8% |
| 2030 | EM | 154.105 | 0,3% |
| | EA | 167.151 | 8,7% |

Solsonès-Bages-Berguedà



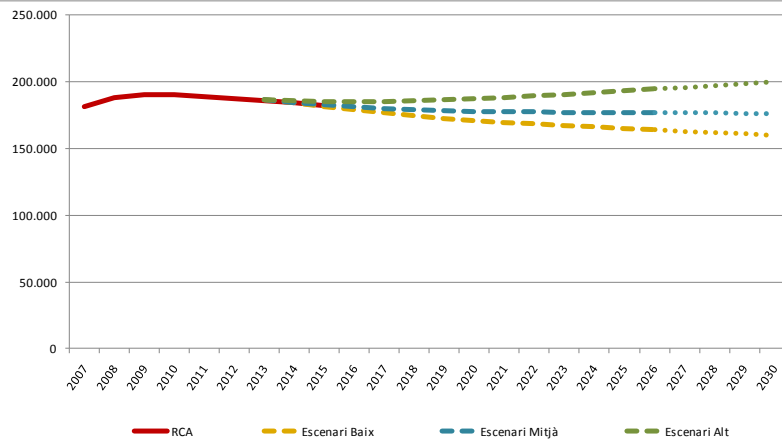
| | | Població | Increment |
|------|------|----------|-----------|
| 2013 | RCA | 243.906 | |
| 2013 | base | 244.121 | |
| 2026 | EB | 223.718 | -8,4% |
| | EM | 236.694 | -3,0% |
| 2030 | EA | 252.302 | 3,4% |
| | EB | 221.043 | -9,5% |
| 2030 | EM | 236.785 | -3,0% |
| | EA | 257.654 | 5,5% |

Tarragonès-Baix Penedès



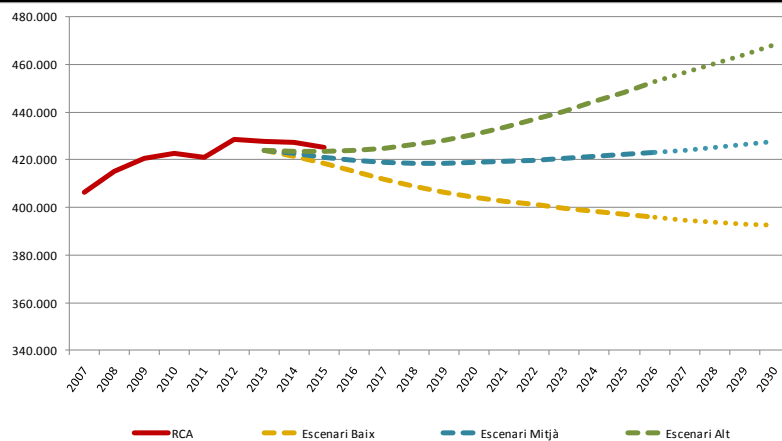
| | | Població | Increment |
|------|------|----------|-----------|
| 2013 | RCA | 333.324 | |
| 2013 | base | 337.918 | |
| 2026 | EB | 314.484 | -6,9% |
| | EM | 342.231 | 1,3% |
| 2030 | EA | 370.595 | 9,7% |
| | EB | 312.425 | -7,5% |
| | EM | 348.333 | 3,1% |
| | EA | 387.025 | 14,5% |

Terres de l'Ebre



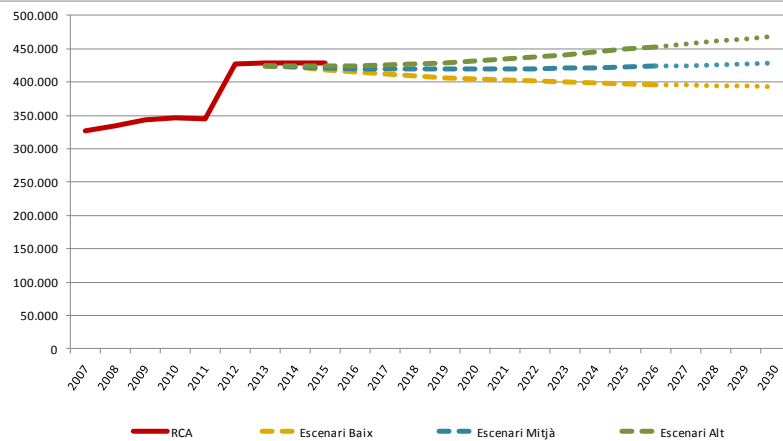
| | | Població | Increment |
|------|------|----------|-----------|
| 2013 | RCA | 186.010 | |
| 2013 | base | 186.604 | |
| 2026 | EB | 164.098 | -12,1% |
| | EM | 176.877 | -5,2% |
| 2030 | EA | 194.682 | 4,3% |
| | EB | 159.906 | -14,3% |
| | EM | 176.236 | -5,6% |
| | EA | 199.730 | 7,0% |

Vallès Occidental Est



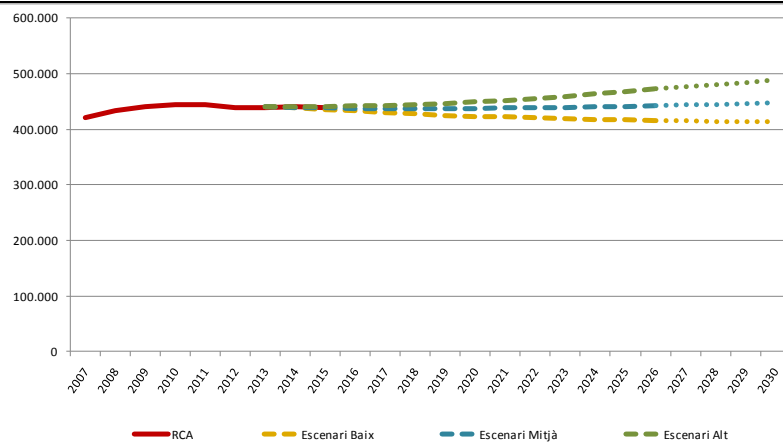
| | | Població | Increment |
|------|------|----------|-----------|
| 2013 | RCA | 427.792 | |
| 2013 | base | 424.113 | |
| 2026 | EB | 395.808 | -6,7% |
| | EM | 423.067 | -0,2% |
| 2030 | EA | 452.768 | 6,8% |
| | EB | 392.424 | -7,5% |
| | EM | 427.607 | 0,8% |
| | EA | 468.385 | 10,4% |

Vallès Occidental Oest



| | | Població | Increment |
|------|------|----------|-----------|
| 2013 | RCA | 428.209 | |
| 2013 | base | 424.528 | |
| 2026 | EB | 396.194 | -6,7% |
| | EM | 423.477 | -0,2% |
| 2030 | EA | 453.209 | 6,8% |
| | EB | 392.807 | -7,5% |
| 2030 | EM | 428.019 | 0,8% |
| | EA | 468.840 | 10,4% |

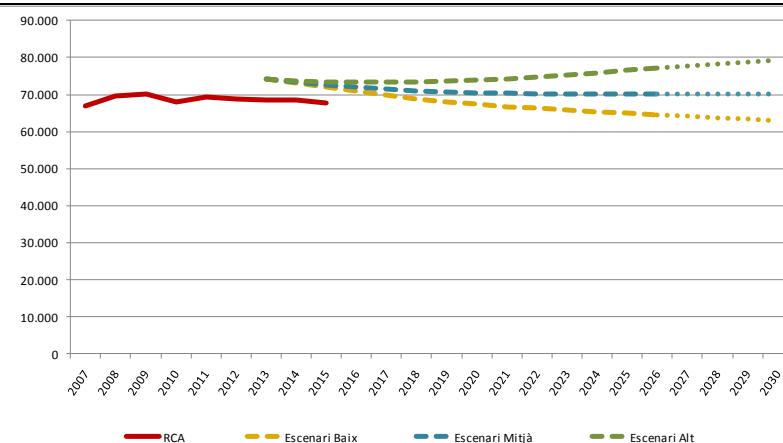
Vallès Oriental



| | | Població | Increment |
|------|------|----------|-----------|
| 2013 | RCA | 443.085 | |
| 2013 | base | 440.607 | |
| 2026 | EB | 415.581 | -5,7% |
| | EM | 442.362 | 0,4% |
| 2030 | EA | 472.127 | 7,2% |
| | EB | 413.215 | -6,2% |
| 2030 | EM | 447.862 | 1,6% |
| | EA | 488.891 | 11,0% |

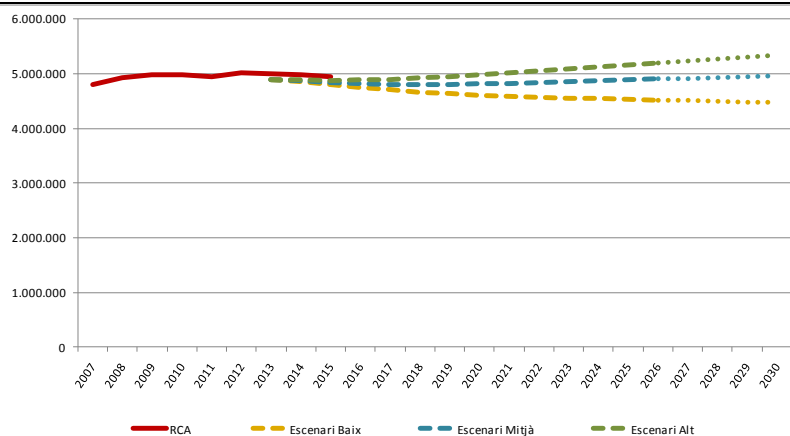
3.3 Adequació i estimació de les projeccions segons les regions sanitàries

Alt Pirineu i Aran



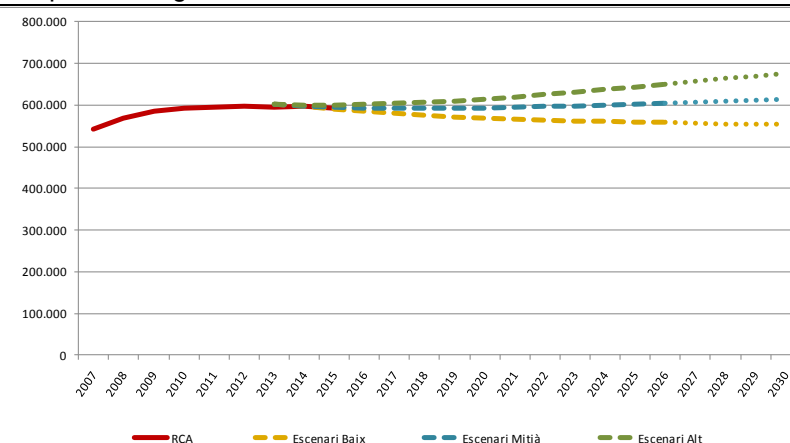
| | | Població | Increment |
|------|------|----------|-----------|
| 2013 | RCA | 68.652 | |
| 2013 | base | 74.192 | |
| 2026 | EB | 64.546 | -13,0% |
| | EM | 70.167 | -5,4% |
| 2030 | EA | 77.158 | 4,0% |
| | EB | 62.922 | -15,2% |
| 2030 | EM | 70.064 | -5,6% |
| | EA | 79.391 | 7,0% |

Barcelona



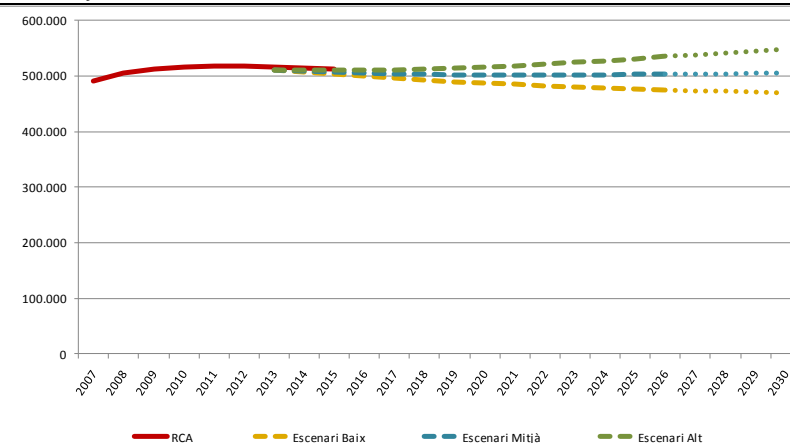
| | | Població | Increment |
|------|------|-----------|-----------|
| 2013 | RCA | 4.992.322 | |
| 2013 | base | 4.898.783 | |
| 2026 | EB | 4.520.185 | -7,7% |
| | EM | 4.901.697 | 0,1% |
| | EA | 5.190.359 | 6,0% |
| 2030 | EB | 4.473.676 | -8,7% |
| | EM | 4.967.343 | 1,4% |
| | EA | 5.344.431 | 9,1% |

Camp de Tarragona



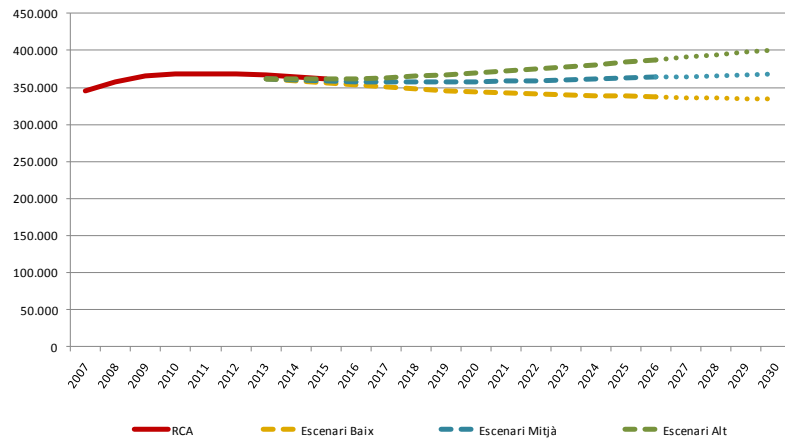
| | | Població | Increment |
|------|------|----------|-----------|
| 2013 | RCA | 595.836 | |
| 2013 | base | 601.447 | |
| 2026 | EB | 557.683 | -7,3% |
| | EM | 603.802 | 0,4% |
| | EA | 650.493 | 8,2% |
| 2030 | EB | 553.236 | -8,0% |
| | EM | 612.843 | 1,9% |
| | EA | 676.227 | 12,4% |

Catalunya Central



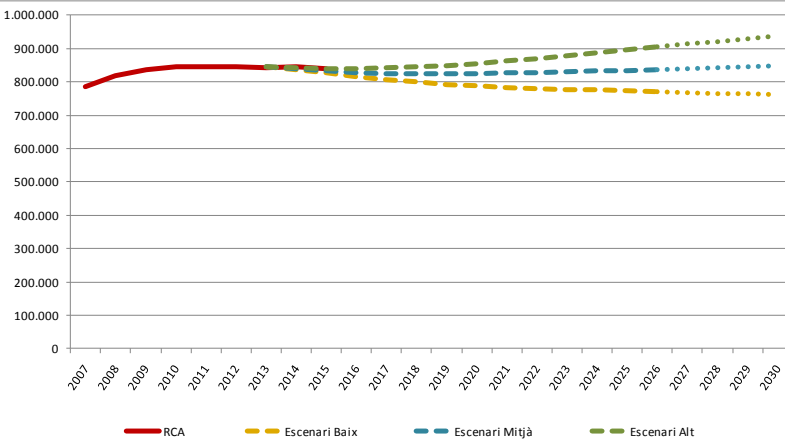
| | | Població | Increment |
|------|------|----------|-----------|
| 2013 | RCA | 516.557 | |
| 2013 | base | 510.329 | |
| 2026 | EB | 475.348 | -6,9% |
| | EM | 503.165 | -1,4% |
| | EA | 535.127 | 4,9% |
| 2030 | EB | 469.999 | -7,9% |
| | EM | 505.841 | -0,9% |
| | EA | 548.858 | 7,5% |

Lleida



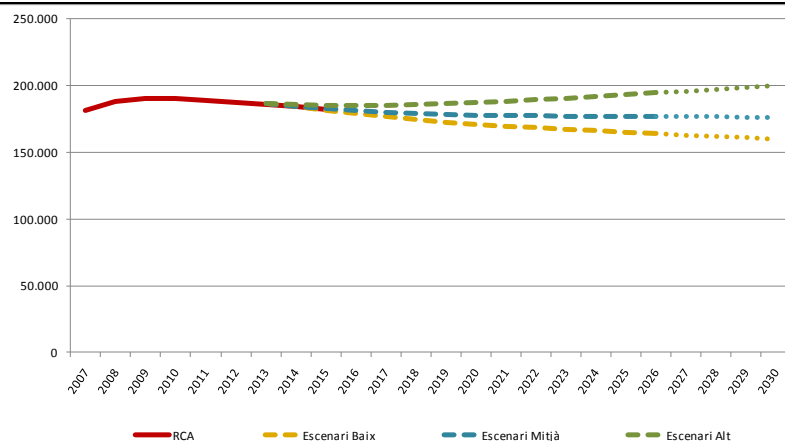
| | | Població | Increment |
|------|------|----------|-----------|
| 2013 | RCA | 366.469 | |
| 2013 | base | 361.112 | |
| 2026 | EB | 337.394 | -6,6% |
| | EM | 363.545 | 0,7% |
| 2030 | EA | 387.732 | 7,4% |
| | EB | 334.144 | -7,5% |
| 2030 | EM | 368.006 | 1,9% |
| | EA | 400.463 | 10,9% |

Girona



| | | Població | Increment |
|------|------|----------|-----------|
| 2013 | RCA | 843.135 | |
| 2013 | base | 846.495 | |
| 2026 | EB | 770.415 | -9,0% |
| | EM | 837.082 | -1,1% |
| 2030 | EA | 904.541 | 6,9% |
| | EB | 761.297 | -10,1% |
| 2030 | EM | 847.173 | 0,1% |
| | EA | 938.700 | 10,9% |

Terres de l'Ebre



| | | Població | Increment |
|------|------|----------|-----------|
| 2013 | RCA | 186.010 | |
| 2013 | base | 186.604 | |
| 2026 | EB | 164.098 | -12,1% |
| | EM | 176.877 | -5,2% |
| 2030 | EA | 194.682 | 4,3% |
| | EB | 159.964 | -14,3% |
| 2030 | EM | 176.298 | -5,5% |
| | EA | 199.788 | 7,1% |

4. Utilització dels resultats

Els resultats que es mostren en aquest document han de servir principalment per a marcar tendències i no tant per a tenir en compte el valor concret, ja que aquest, com s'ha anat explicant al llarg del document, s'ha calculat tenint en compte l'assumpció que els percentatges són els mateixos per a ambdós sexes, per a totes les edats, per a tots els escenaris i per a tots els anys de calendari.

4.1 Diferents fonts d'informació

El percentatge d'increment i decrement que es mostra a les taules per a cada AGA i per a cada SS i segons els 3 escenaris s'ha d'interpretar com en quina mesura varia la població de l'any d'estudi respecte a l'any de pres com a base de les projeccions de l'Idescat. Tal com s'ha comentat, aquest percentatge es pot aplicar a la població RCA per tal de mesurar la diferència de població entre les diferents fonts d'informació.

4.2 Diferents anys de calendari

En les taules de resultats, només es mostra el canvi de percentatge entre el 2013 i els dos anys finals corresponents a les adequacions (2026) i a les estimacions de les adequacions (2030). Però, amb la informació que s'entrega als usuaris, es pot calcular els diferents canvis respecte al 2013 dels anys de calendari de treball.

4.3 Diferents distribucions territorials

En aquest document, es mostren els resultats segons les AGA, segons els SS i segons les RS. Tot i així, és possible treballar amb altres distribucions territorials com són les àrees bàsiques de salut. Només cal aplicar una metodologia similar a l'explicada per l'Idescat en el document d'obtenció de les projeccions municipals a partir de les projeccions comarcals⁵ (vegeu l'apartat 4.2 del document [Obtenció de projeccions de població municipals a partir de les projeccions de població comarcals](#)). Breument, es tracta de calcular el pes que té l'ABS dins de la divisió territorial escollida (AGA o SS). Sempre que en el document de l'Idescat es parli de municipi per a nosaltres serà l'ABS i sempre que es parli de la comarca, per a nosaltres, serà l'AGA o el SS.

⁵ Obtenció de projeccions de població municipals a partir de les projeccions de població comarcals (base 2013). – (Estadística instrumental). Institut d'Estadística de Catalunya II. Col·lecció: "Estadística instrumental". 1. Previsió demogràfica – Catalunya – Models matemàtics 2. Catalunya – Població – Models matemàtics 314.18:519.86/.87(460.23)"2013/2051"

5. Annex

5.1 Diferència d'estimació entre l'RCA i les dades de l'Idescat

Les dades personals de què disposa el CatSalut per a la gestió de la targeta sanitària individual (TSI) formen part d'un fitxer automatitzat denominat Registre central de persones assegurades (RCA). L'RCA pot diferir de les dades obtingudes per l'Idescat a través del cens de població (estimacions intercensals i postcensals) o del Padró municipal d'habitants. Per estimar la possible existència d'un biaix sistemàtic en l'estimació de població de l'RCA i detectar patrons sistemàtics d'aquest biaix, s'ha calculat la diferència entre la població de l'RCA a 31 de desembre de cada any d'estudi i les poblacions intercensals i postcensals extretes de l'Idescat a data 31 de desembre per als anys 2007 a 2015. Cal destacar que, tal com indica el SIIS, hi ha poca validesa de la informació en els primers anys i que el fet de constar a l'RCA implica que la persona està empadronada a Catalunya.

En les pàgines següents (vegeu el gràfic 5) es presenta la informació comparativa de la població de l'RCA amb la població de l'Idescat per al total de Catalunya i segons grups d'edat. Per a cada un dels anys de calendari, es mostra una taula resum de les poblacions de l'RCA, de l'Idescat i de la seva diferència. Aquesta taula va acompanyada d'un parell de gràfics: el primer es correspon amb l'evolució de les dues poblacions al llarg dels anys, i el segon es correspon amb la diferència que es produeix cada any de calendari. En aquest segon gràfic es marca el 0, coincidència de valors o inexistència de biaix, amb una línia vermella. Cal comentar que els eixos dels gràfics dels diferents grups d'edat no són els mateixos, per tant cal anar amb cura a l'hora de comparar aquests resultats.

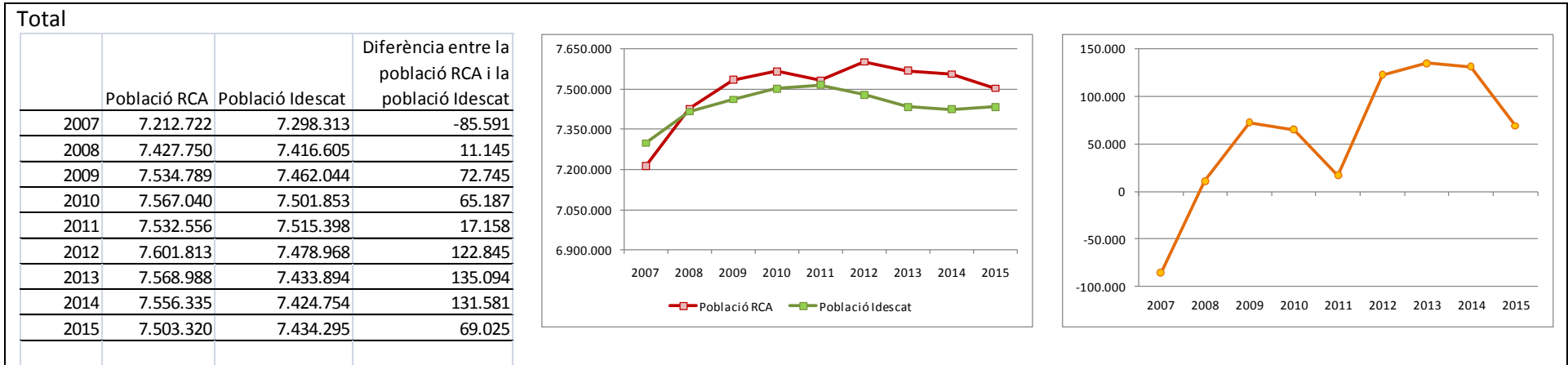
Per al total de Catalunya, l'RCA té en compte més població que l'Idescat, tot i que sembla que en el darrer any (2015) aquesta diferència es redueix substancialment. Segons els diferents grups d'edat no s'observa un patró sistemàtic (vegeu el gràfic 5).

5.2 Errors d'estimació per a les AGA i els SS

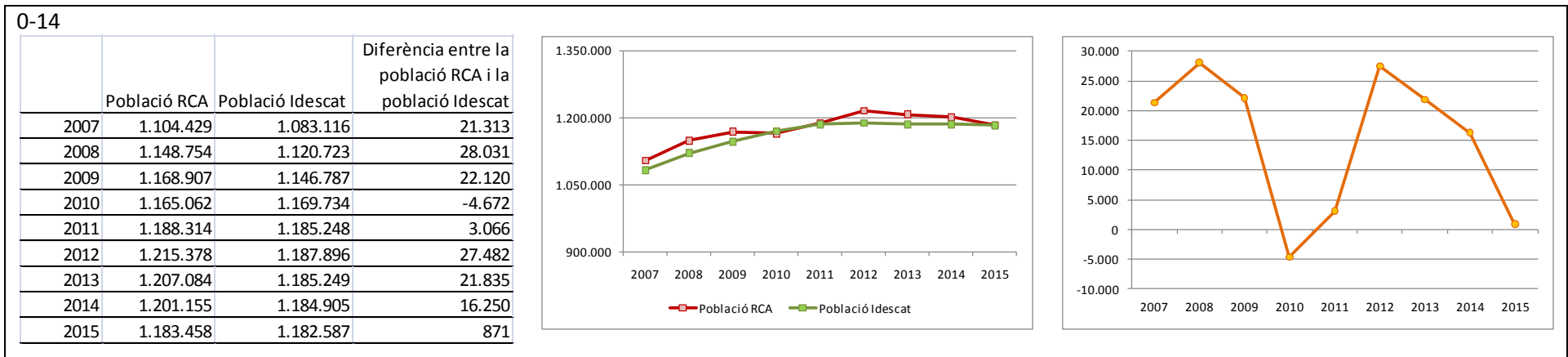
Tot i treballar amb el màxim de decimals disponibles, just pel fet que es fan arrodoniments a nombres sencers, es poden cometre errors a l'hora d'adequar les projeccions de població de l'Idescat, originalment per comarques, tant a les AGA com als SS.

La magnitud de l'error d'estimació és gairebé 0 per a tots els escenaris. El valor màxim que s'assoleix és de 12 persones per a les AGA i 13 persones per als SS de diferència entre el total estimat per l'Idescat i el total de les adequacions calculades.

Gràfic 5. Diferència d'estimació entre l'RCA i les dades de l'Idescat per grups d'edat. Catalunya. 2007-2015



Dades a 31 de desembre de cada any

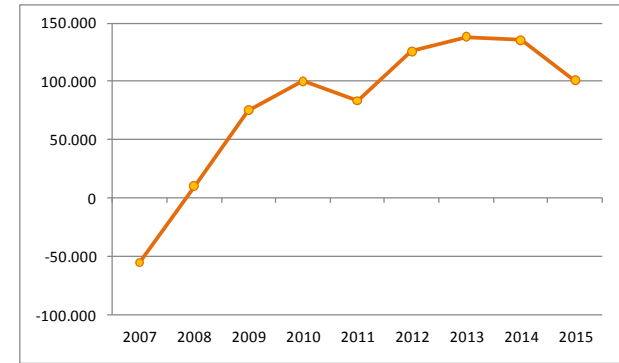
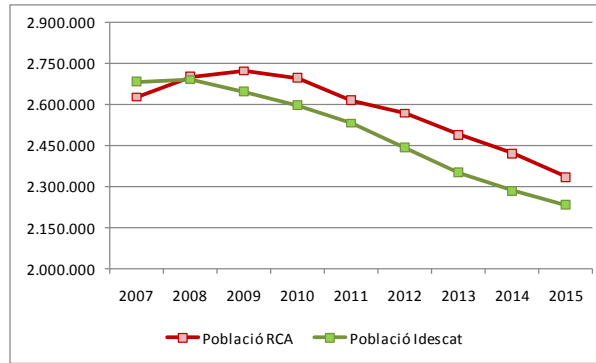


Dades a 31 de desembre de cada any

15-39

| | Població RCA | Població Idescat | Diferència entre la població RCA i la població Idescat |
|------|--------------|------------------|--|
| 2007 | 2.628.008 | 2.683.581 | -55.573 |
| 2008 | 2.701.887 | 2.691.762 | 10.125 |
| 2009 | 2.723.235 | 2.648.028 | 75.207 |
| 2010 | 2.697.056 | 2.596.831 | 100.225 |
| 2011 | 2.615.089 | 2.531.691 | 83.398 |
| 2012 | 2.568.757 | 2.442.896 | 125.861 |
| 2013 | 2.489.818 | 2.351.605 | 138.213 |
| 2014 | 2.420.809 | 2.285.398 | 135.411 |
| 2015 | 2.334.592 | 2.233.705 | 100.887 |

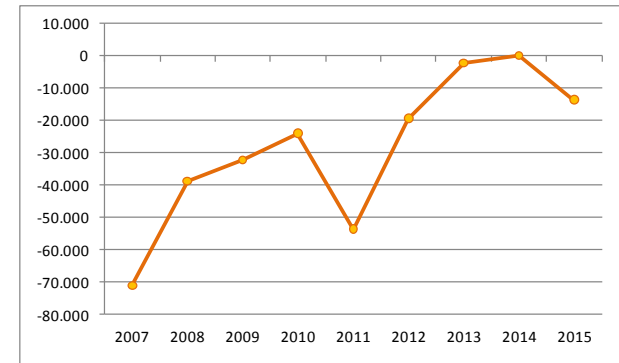
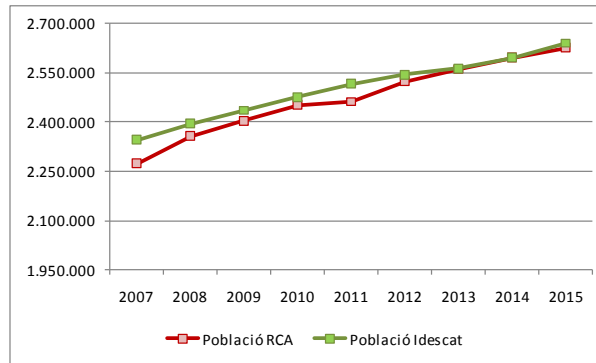
Dades a 31 de desembre de cada any



40-64

| | Població RCA | Població Idescat | Diferència entre la població RCA i la població Idescat |
|------|--------------|------------------|--|
| 2007 | 2.274.501 | 2.345.558 | -71.057 |
| 2008 | 2.356.706 | 2.395.477 | -38.771 |
| 2009 | 2.403.765 | 2.435.960 | -32.195 |
| 2010 | 2.452.164 | 2.476.210 | -24.046 |
| 2011 | 2.462.687 | 2.516.285 | -53.598 |
| 2012 | 2.524.348 | 2.543.777 | -19.429 |
| 2013 | 2.560.625 | 2.562.834 | -2.209 |
| 2014 | 2.596.401 | 2.596.317 | 84 |
| 2015 | 2.627.117 | 2.640.686 | -13.569 |

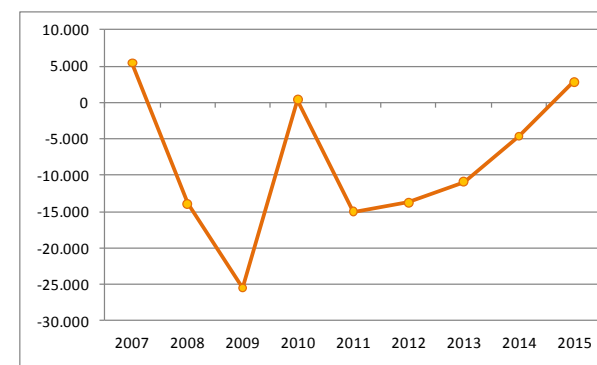
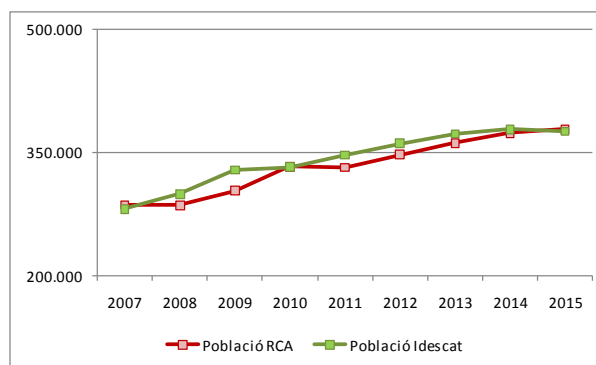
Dades a 31 de desembre de cada any



65-69

| | Població RCA | Població Idescat | Diferència entre la població RCA i la població Idescat |
|------|--------------|------------------|--|
| 2007 | 286.710 | 281.292 | 5.418 |
| 2008 | 285.889 | 299.824 | -13.935 |
| 2009 | 303.683 | 329.189 | -25.506 |
| 2010 | 333.037 | 332.695 | 342 |
| 2011 | 331.955 | 347.011 | -15.056 |
| 2012 | 347.637 | 361.434 | -13.797 |
| 2013 | 362.055 | 373.004 | -10.949 |
| 2014 | 373.808 | 378.469 | -4.661 |
| 2015 | 378.748 | 375.918 | 2.830 |

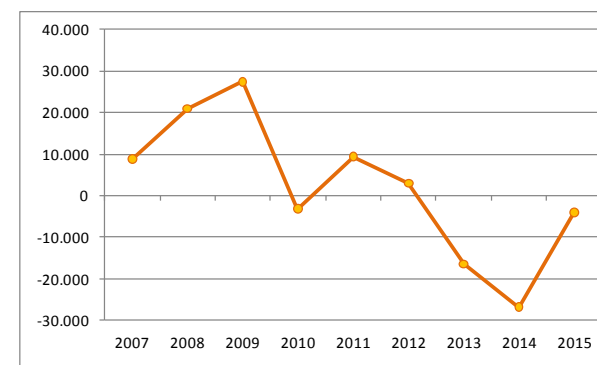
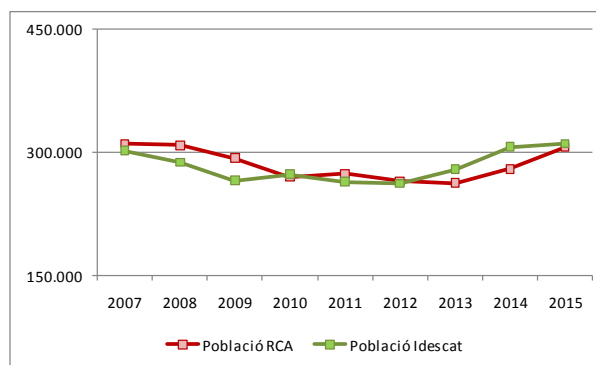
Dades a 31 de desembre de cada any



70-74

| | Població RCA | Població Idescat | Diferència entre la població RCA i la població Idescat |
|------|--------------|------------------|--|
| 2007 | 311.041 | 302.291 | 8.750 |
| 2008 | 308.849 | 287.920 | 20.929 |
| 2009 | 293.252 | 265.834 | 27.418 |
| 2010 | 270.032 | 273.269 | -3.237 |
| 2011 | 273.785 | 264.463 | 9.322 |
| 2012 | 265.315 | 262.295 | 3.020 |
| 2013 | 262.934 | 279.424 | -16.490 |
| 2014 | 279.887 | 306.715 | -26.828 |
| 2015 | 306.544 | 310.661 | -4.117 |

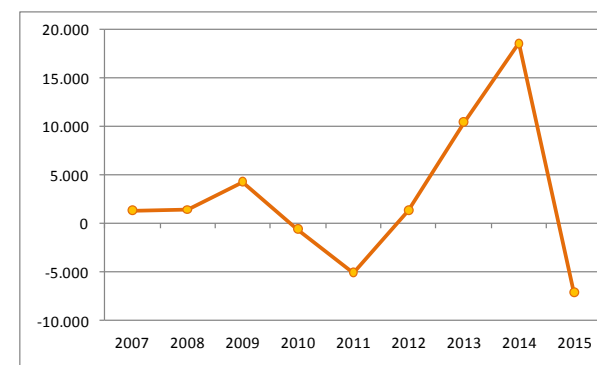
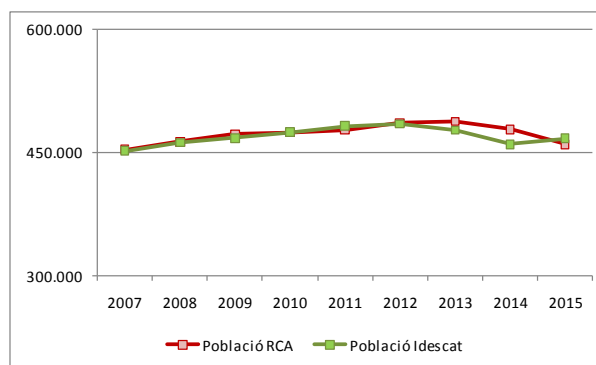
Dades a 31 de desembre de cada any



75-84

| | Població RCA | Població Idescat | Diferència entre la població RCA i la població Idescat |
|------|--------------|------------------|--|
| 2007 | 453.663 | 452.307 | 1.356 |
| 2008 | 463.668 | 462.207 | 1.461 |
| 2009 | 472.464 | 468.142 | 4.322 |
| 2010 | 474.561 | 475.116 | -555 |
| 2011 | 477.389 | 482.464 | -5.075 |
| 2012 | 486.777 | 485.408 | 1.369 |
| 2013 | 488.008 | 477.530 | 10.478 |
| 2014 | 478.823 | 460.238 | 18.585 |
| 2015 | 460.472 | 467.535 | -7.063 |

Dades a 31 de desembre de cada any



≥ 85

| | Població RCA | Població Idescat | Diferència entre la població RCA i la població Idescat |
|------|--------------|------------------|--|
| 2007 | 154.370 | 150.168 | 4.202 |
| 2008 | 161.997 | 158.692 | 3.305 |
| 2009 | 169.483 | 168.104 | 1.379 |
| 2010 | 175.128 | 177.998 | -2.870 |
| 2011 | 183.337 | 188.236 | -4.899 |
| 2012 | 193.601 | 195.262 | -1.661 |
| 2013 | 198.464 | 204.248 | -5.784 |
| 2014 | 205.452 | 212.712 | -7.260 |
| 2015 | 212.389 | 223.203 | -10.814 |

Dades a 31 de desembre de cada any

