

## UN CONJUNTO INÉDITO DE CERÁMICA FINA DE BARNIZ NEGRO Y DE CERÁMICA IBÉRICA CON TEMAS FIGURADOS DE LA COLECCIÓN DEL CENTRO ARQUEOLÓGICO SAGUNTINO

*José Manuel Melchor Monserrat. Museo Arqueológico de Burriana  
Josep Benedito Nuez. Universitat Jaume I*

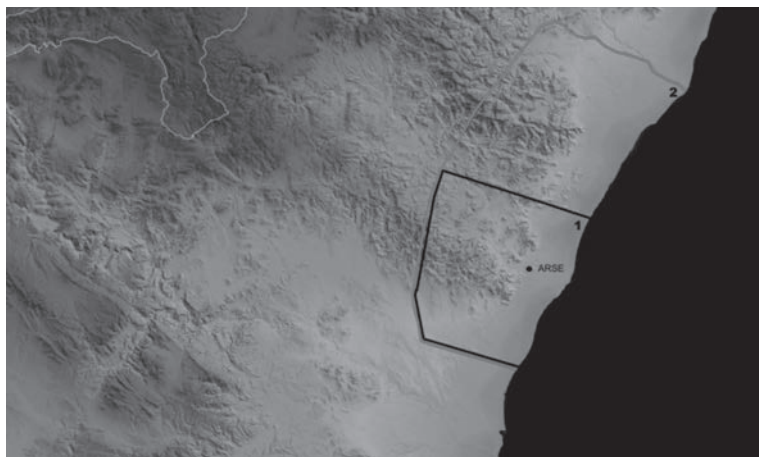
Se presenta un conjunto de fragmentos cerámicos inéditos provenientes de la colección permanente del Centro Arqueológico de Sagunto<sup>1</sup>. Los hallazgos superficiales se dieron tanto en el interior como en el exterior del recinto amurallado del Castillo de Sagunto y en las laderas del cerro. Por otro lado, la importancia del yacimiento de El Rabosero, en Torres-Torres, se conoce especialmente por hallazgos superficiales como los que aquí presentamos.

Las primeras intervenciones en el Castillo de Sagunto se realizaron en el siglo XVIII, William B. Conyngham, en 1784 excavó en la zona del Foro (Martín y Rodríguez, 1994). Los trabajos fueron continuados por Antonio Despuig en el año 1795 (Ripollès, 2007). Más tarde, Manuel González Simancas excavó entre 1921 y 1926 (González Simancas, 1933), mientras que los trabajos de Pío Beltrán Villagrasa se dieron en la década de los 50 (Beltrán, 1956). Pierre Rouillard lo hizo al final de la década de los 70, Carmen Aranegui en los 80 y principios de los 90 (Aranegui, 2004), a las que hay que

---

<sup>1</sup> Queremos agradecer las facilidades y la información que nos han facilitado los socios del CAS.

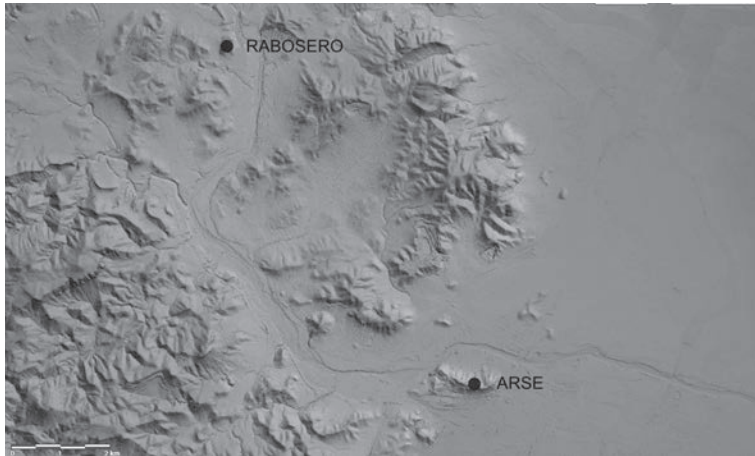
sumar otras campañas que todavía hoy permanecen inéditas. Los distintos hallazgos arqueológicos recuperados han caracterizado un momento inicial de ocupación del siglo VI a.C. que no muestran interrupción aparente hasta la romanización. El *oppidum* ibérico está situado en la parte occidental del cerro. De esta época se ha documentado parte del lienzo de la muralla del siglo IV a.C., la necrópolis de los siglos III-II a.C. y la zona sacra (Aranegui, 2004).



**Fig.1.** Extensión teórica del territorio de *Arse* en negro (Aranegui, 2004) y en rojo de *Saguntum* (Base: plano de relieve del Instituto Cartográfico Valenciano).

Se ha sugerido que el territorio que formaría parte del *oppidum* ibérico de *Arse* dominaría un espacio geográfico limitado al Norte por la Serra d'Espadà, mientras que también se ha propuesto que el río Millars podría ser la frontera entre edetanos e ilerjavones, los dos pueblos ibéricos de la zona (Beltrán, 1980; Oliver, 1987); por el Oeste el límite estaría en la divisoria de aguas de la Serra Calderona entre las cuencas del Turia y del Palancia; por el Sur, en las proximidades de la marjal de Puçol y la antigua Albufera de Valencia (Martí, 1998). Como vemos los límites son aproximados, el límite septentrional varía en función de la consideración del papel del yacimiento de la Punta de l'Orley, en la Vall d'Uixó, como capital de su propio territorio o como asentamiento localizado en el área de influencia del *oppidum* de *Arse* (Bonet y Vives-Ferrándiz, 2005). En este sentido, se ha planteado un modelo de ocupación similar al de *Edeta*, con capital y aldeas y fortines dependientes (Martí, 1998).

*Arse* disfrutaría de la capitalidad del territorio desde al menos el siglo V o IV a.C. El antiguo *oppidum* pudo ocupar una superficie de 8 o 10 ha, que se ha establecido a partir de los restos del recinto fortificado localizados en la ladera sur y oeste del cerro (Bonet y Vives-Ferrándiz, 2005). Por su parte, una segunda categoría de asentamientos, dependientes de *Arse*, estaría representada entre otros ejemplos por el yacimiento de El Rabosero (Torres-Torres, Valencia) y la Punta de Orleyl (la Vall d'Uixó, Castellón). Estos últimos, con una superficie de 5 ha, presentan un emplazamiento clave a nivel estratégico, el primero junto a la vía fluvial del Palancia, hacia el Camino Viejo de Teruel y el segundo junto a la vía Heraclea, en la costa. El Rabosero aprovecha la superficie de dos elevaciones no muy altas que forman una plataforma en su cima que enlaza con el valle del Palancia. Los restos arqueológicos aparecen en la zona más cercana al meandro del río. El yacimiento está muy arrasado y nunca ha sido objeto de excavación sistemática.



**Fig. 2.** Ubicación de los yacimientos de *Arse* y El Rabosero (Base: plano de relieve del ICV).

## **Cerámica ibérica**

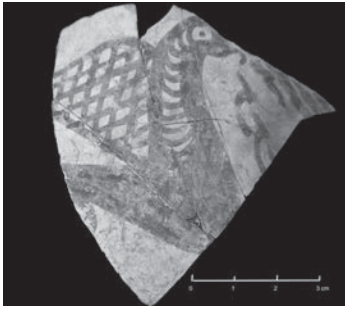
**Fragmento nº 1:** Fragmento informe de cerámica ibérica de pasta oxidante con decoración de color rojo vinoso pintada con óxido de hierro. Representa una pequeña ave de perfil, que tiene el cuerpo relleno en tinta plana, excepto los ojos, cuello y alas, estas últimas completadas con motivos romboidales. Junto a la cabeza se pueden observar restos incompletos de una decoración geométrica indeterminada, y otra que probablemente podría corresponder a un “tejadillo”. Esta cerámica fue hallada en la ladera sur de la plaza del Foro del cerro del Castillo de Sagunto. Dimensiones: ancho máximo conservado de 6,1 cm; altura máxima conservada de 7,5 cm; grosor de 0,2 cm.

**Fragmento nº 2:** Fragmento informe de cerámica ibérica de pasta oxidante con decoración de color rojo vinoso pintada con óxido de hierro. Representa una pequeña ave de perfil que lleva en el pico probablemente un fruto de cápsula, como se ha constatado en otros ejemplos de cerámica de Lliria, por ejemplo una urna del departamento 35. El animal tiene el cuerpo relleno con tinta plana, excepto el tercio superior del mismo y las alas, que están representadas de forma muy esquemática. En la parte superior del fragmento se observa una decoración en franjas y filetes de color rojo y frente al ave se pueden observar restos incompletos de un fruto. Como el ejemplo anterior, procede del yacimiento de El Rabosero. Dimensiones: ancho máximo conservado de 9,2 cm; altura máxima conservada de 6,4 cm y grosor de 0,4 cm.

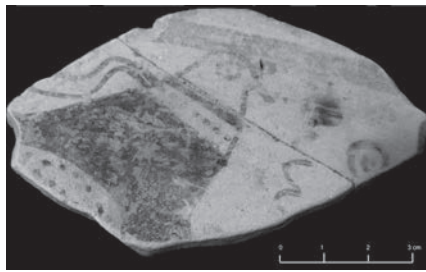
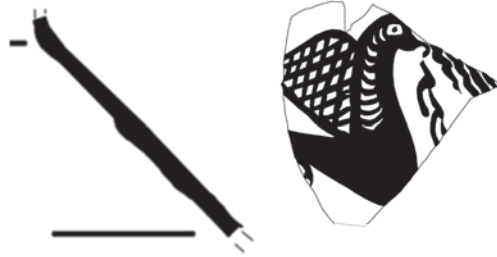
**Fragmento nº 3:** Fragmento informe de cerámica ibérica de pasta oxidante con decoración de color rojo vinoso pintada con óxido de hierro. Representa un posible antropomorfo, con el rostro de perfil y el torso de frente. El personaje está representado de forma esquemática, relleno con tinta plana, excepto la cabeza, mientras que el brazo derecho está vuelto hacia abajo formando un ángulo de 90°. En la parte superior del fragmento se conservan motivos de franjas y filetes de color rojo. Se halló también en el yacimiento de El Rabosero. Dimensiones: ancho máximo conservado de 3,1 cm; altura máxima conservada de 7,5 cm y grosor de 0,35 cm.

## **Cerámica de barniz negro**

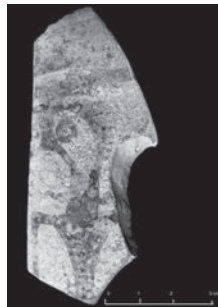
**Fragmento nº 4:** Fragmento informe de cerámica de barniz negro decorada con la técnica de figuras negras. Presenta una decoración pintada correspondiente a la mitad inferior de un personaje de perfil caminado hacia



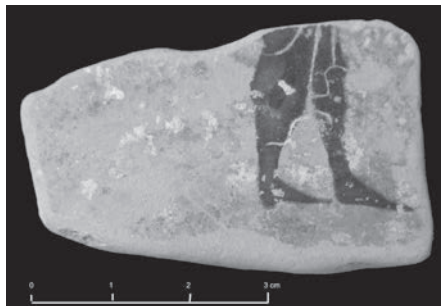
Fragmento nº 1



Fragmento nº 2



Fragmento nº 3



Fragmento nº 4

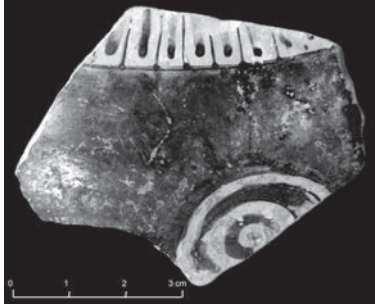
la derecha. Dimensiones: ancho máximo conservado de 5 cm; altura máxima conservada de 3,2 cm y grosor de 0,4 cm. Esta cerámica fue encontrada en la ladera sur de la plaza del Foro del cerro del Castillo, en Sagunto. Está fechada entre la segunda mitad del siglo VI y la primera mitad del V a.C.

**Fragmento nº 5:** Fragmento informe de cerámica de barniz negro decorado con la técnica de figuras rojas. La parte superior presenta una franja pintada de óvalos y en la parte inferior círculos concéntricos que alternan el rojo y el negro. Dimensiones: ancho máximo conservado de 6 cm; altura máxima conservada de 4,1 cm y grosor de 0,41 cm. Procede de la ladera sur del Castillo de Sagunto. Está fechado entre el último tercio del siglo V y la primera mitad del IV a.C.

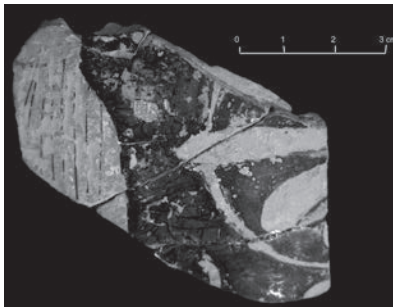
**Fragmento nº 6:** Fragmento informe de cerámica de barniz negro elaborada con la técnica de las figuras rojas. En la derecha aparece pintada la parte de una túnica (quizá un himatión), un círculo y una serie de formas poco definidas. Dimensiones: ancho máximo conservado de 6,5 cm; altura máxima conservada de 4,6 cm y grosor de 0,4 cm. Procede del yacimiento del Rabosero, en Torres-Torres. Cronología: entre el último tercio del siglo V y la primera mitad del IV a.C.

**Fragmento nº 7:** Fragmento de borde exvasado de crátera de campana decorada con la técnica de las figuras rojas. En la parte exterior del borde se conservan restos de decoración correspondiente a un friso de hojas. Dimensiones: ancho máximo conservado de 10,5 cm; altura máxima conservada de 5,2 cm; diámetro del borde de 42 cm y grosor de 0,52 cm. Procede del yacimiento del Rabosero. Está datado entre el último tercio del siglo V y la primera mitad del IV a.C. (Lámina I, fig. 1).

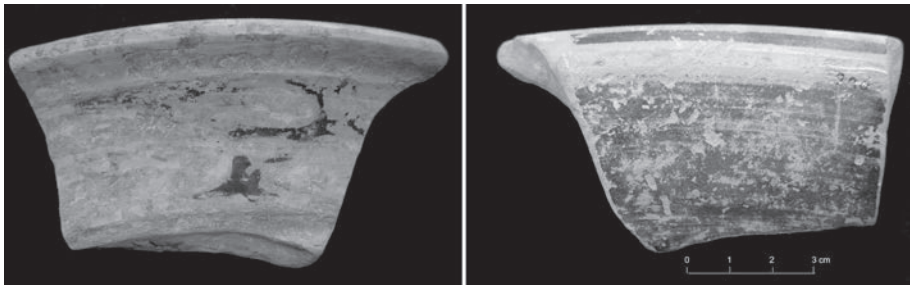
**Fragmentos nº 8:** Fragmento de cerámica de barniz negro decorada con la técnica de las figuras rojas. Podría tratarse de la zona de arranque del borde. Se conserva la representación de una cabeza de un personaje indeterminado. Dimensiones: ancho máximo conservado de 4,5 cm; altura máxima conservada de 4,8 cm y grosor de 0,38 cm. Procede del yacimiento del Rabosero. Está fechado entre el último tercio del siglo V y la primera mitad del IV a.C.



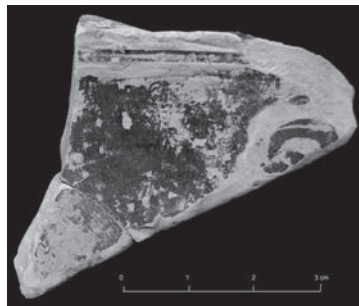
**Fragmento nº 5**



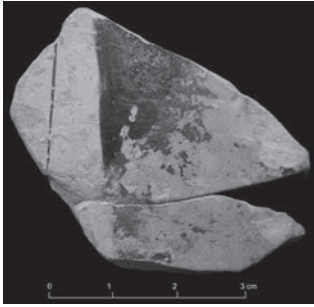
**Fragmento nº 6**



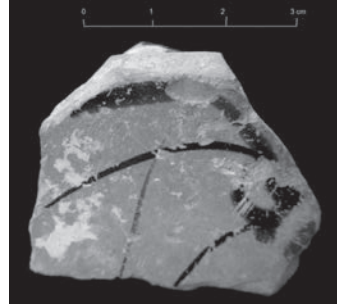
**Fragmento nº 7**



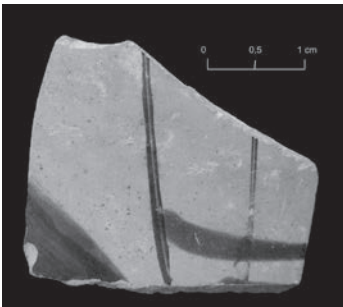
**Fragmento nº 8**



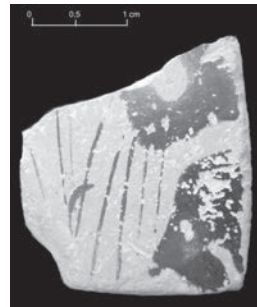
**Fragmento nº 9**



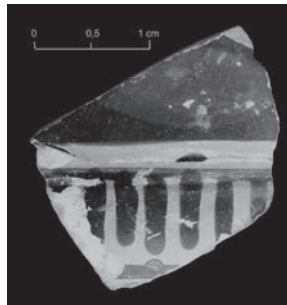
**Fragmento nº 10**



**Fragmento nº 11**



**Fragmento nº 12**



**Fragmento nº 13**



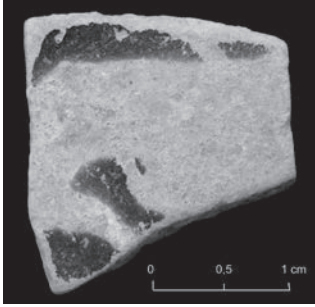
**Fragmento nº 9:** Fragmento indeterminado de cerámica de barniz negro decorada con la técnica de las figuras rojas. Podría tratarse de la representación de una vestimenta (chitón o himatión) de un personaje. Dimensiones: ancho máximo conservado de 2,2 cm; altura máxima conservada de 3 cm y grosor de 0,4 cm. El fragmento proviene del yacimiento del Rabosero. Cronología: entre el último tercio del siglo V y la primera mitad del IV a.C.

**Fragmento nº 10:** Fragmento de cerámica de barniz negro decorada con la técnica de figuras rojas, que correspondería a la base de una copa o *kylix*. Se trata de un fragmento decorado con vestimenta de un personaje indeterminado. Dimensiones: diámetro del borde de 6,5 cm; ancho máximo conservado de 4,1 cm; altura máxima conservada de 1,8 cm y grosor de 0,55 cm. Procede de la ladera sur de la plaza del Foro del Castillo de Sagunto. Cronología: entre el último tercio del siglo V y la primera mitad del IV a.C. (Lámina I, fig. 7).

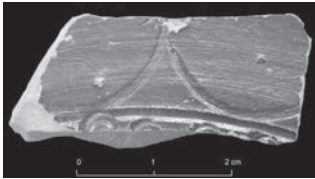
**Fragmento nº 11:** Fragmento informe de cerámica de barniz negro decorada con la técnica de las figuras rojas. La representación podría tratarse del ropaje de un personaje indeterminado. Dimensiones: ancho máximo conservado de 4 cm; altura máxima conservada de 4,1 cm y grosor de 0,35 cm. El fragmento se encontró en la ladera sur de la plaza del Foro del Castillo de Sagunto. Cronología: entre el último tercio del siglo V y la primera mitad del IV a.C.

**Fragmento nº 12:** Fragmento de cerámica de barniz negro elaborada con la técnica de figuras rojas. La decoración correspondería un personaje vestido con himatión, con el brazo extendido. Dimensiones: ancho máximo conservado de 2,3 cm; altura máxima conservada de 2,1 cm y grosor de 0,34 cm. Procede del Castillo de Sagunto. Se ha propuesto una fecha situada entre el último tercio del siglo V y la primera mitad del IV a.C.

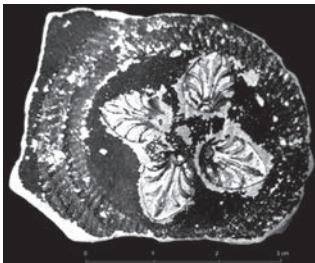
**Fragmento nº 13:** Fragmento de cerámica de barniz negro decorada con la técnica de las figuras rojas. Probablemente corresponde a la zona de carena de un cántaro o quizá una crátera. Tiene representado un friso geométrico. Dimensiones: ancho máximo conservado de 2,6 cm; altura máxima conservada de 2 cm y grosor de 0,33 cm. Procede del Castillo de Sagunto. Como los anteriores, está datado entre el último tercio del siglo V y la primera mitad del IV a.C.



**Fragmento nº 14:** Fragmento de cerámica de barniz negro elaborado con la técnica de las figuras rojas. Dimensiones: ancho máximo conservado de 1,9 cm; altura máxima conservada de 2,1 cm y grosor de 0,35 cm. Procede también del Castillo de Sagunto. Cronología: entre el último tercio del siglo V y la primera mitad del IV a.C.



**Fragmento nº 15:** Fragmento informe de plato de cerámica de barniz negro decorado mediante impresión. Presenta una decoración geométrica correspondiente a una franja de óvalos y semicírculos. Dimensiones: ancho máximo conservado de 3,8 cm; altura máxima conservada de 1,5 cm y grosor de 0,45 cm. Procede de la ladera sur del Castillo de Sagunto. Cronología: entre el último tercio del siglo V y la primera mitad del IV a.C.



**Fragmento nº 16:** Fragmento de base de cerámica de barniz negro decorada mediante impresión. Los motivos representados corresponden a 4 palmetas dentro de un doble círculo dibujado a ruedecilla. Dimensiones: altura conservada de 4,8 cm; diámetro de la base de 6,2 cm. Procede del Castillo de Sagunto. Está fechado en el siglo II a.C. (Lámina I, fig. 9).

**Fragmento nº 17:** Fragmento de cerámica de barniz negro. Se trata del borde moldurado de una copa o *kylix*. Dimensiones: altura máxima conservada de 3,1 cm; longitud máxima conservada de 4,7 cm y diámetro del borde de 14 cm. Procede del Castillo de Sagunto. Cronología: siglo IV a.C. (Lámina I, fig. 3).

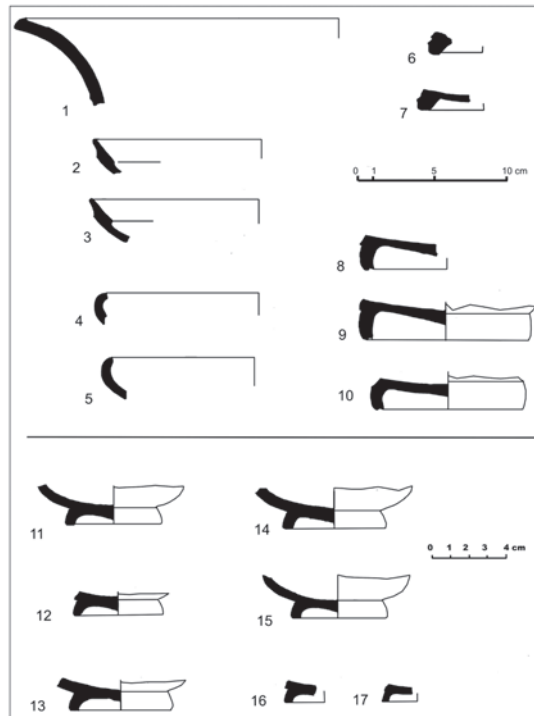


Lámina I – Perfiles cerámicos

**Fragmento n° 18:** Fragmento de cerámica de barniz negro correspondiente a un borde moldurado de copa o *kylix*. Dimensiones: altura máxima conservada de 3,8 cm; longitud máxima conservada de 5,2 cm y diámetro del borde de 13,5 cm. Procede del Castillo de Sagunto. Cronología: siglo IV a.C. (Lámina I, fig. 2).

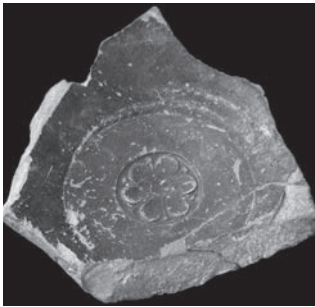
**Fragmento n° 19:** Fragmento de cerámica de barniz negro, que corresponde a una base moldurada. Dimensiones: altura máxima conservada de 1,1 cm; longitud máxima conservada de 5 cm y diámetro de la base de 5 cm. Procede del Castillo de Sagunto. Cronología: siglo IV a.C. (Lámina I, fig. 6).

**Fragmento n° 20:** Fragmento de borde de cuenco de barniz negro. Dimensiones: altura máxima conservada de 2 cm; longitud máxima conservada de 3,2 cm y diámetro del borde de 12 cm. Procede del Castillo de Sagunto. Se trata de una posible producción de los siglos IV-III a.C. (Lámina I, fig. 4).

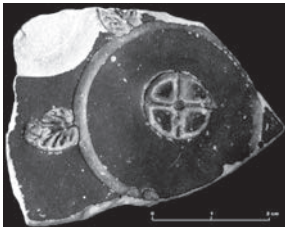
**Fragmento n° 21:** Fragmento de borde de cuenco de barniz negro. Dimensiones: altura máxima conservada de 1,2 cm; longitud máxima conservada de 1,9 cm y diámetro del borde de 12,5 cm. Procede del Castillo de Sagunto. Como la anterior se trata de una posible producción de los siglos IV-III a.C. (Lámina I, fig. 5).



**Fragmento n° 22:** Fragmento de base con pie destacado de cerámica de barniz negro. El motivo representado en el centro es la estampilla de una roseta y una zona circular de color verdoso, que probablemente ocasionó la base de otra pieza apoyada en ella durante el proceso de cocción, es decir, se trataría del círculo de apilamiento. Dimensiones: altura conservada de 3,5 cm; diámetro de la base de 5,8 cm. Procede del Castillo de Sagunto (Lámina I, fig. 11; Lámina II, fig. 3). Es una posible producción de los siglos IV-III a.C.

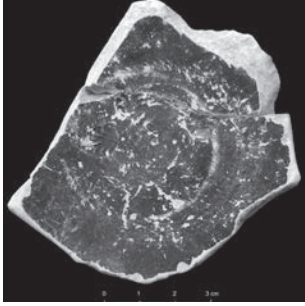


**Fragmento n° 23:** Fragmento de base con pie destacado de cerámica de barniz negro. El motivo representado en el centro es la estampilla de una roseta. Se observa el círculo de apilamiento de color achocolatado. Dimensiones: altura conservada de 3,5 cm; diámetro de la base de 11 cm. Procede del Castillo de Sagunto (Lámina I, fig. 14; Lámina II, fig. 6). Se trata de una posible producción de los siglos IV-III a.C.

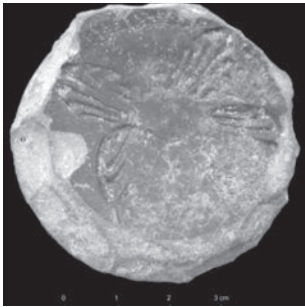


**Fragmento n° 24:** Fragmento de base de plato de cerámica de barniz negro decorado con la técnica de impresión. El motivo representado en el centro es la estampilla de una roseta enmarcada por un filete circular inciso en cuyo exterior figuran dos estampillas de palmetas. Dimensiones: ancho máximo conservado de 3,6 cm; altura conservada de 3 cm;

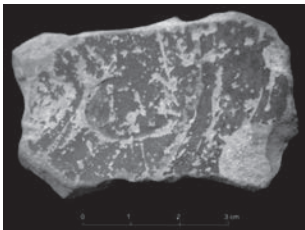
diámetro de la base de 5 cm. El fragmento procede del Castillo de Sagunto. Corresponde a una posible producción de los siglos IV-III a.C. (Lámina II, fig. 7 y 11).



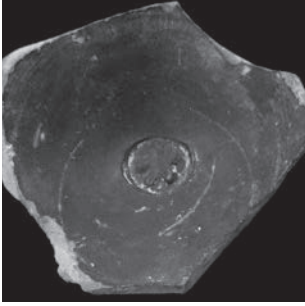
**Fragmento nº 25:** Fragmento de base de plato con pie destacado de cerámica de barniz negro decorado mediante impresión. Presenta en el centro cuatro estampillas de palmeta enmarcada por un filete circular impreso a ruedecilla. Dimensiones: altura conservada de 1,2 cm; diámetro de la base de 6 cm. Procede del Castillo de Sagunto. Se trata de una posible producción de los siglos IV-III a.C. (Lámina I, fig. 8; Lámina II, fig. 9).



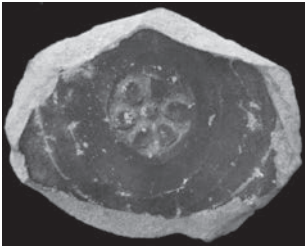
**Fragmento nº 26:** Fragmento informe de base de pie destacado de cerámica de barniz negro decorada en la técnica de la impresión. En el interior hay cuatro palmetas radiales estampilladas que aparecen enmarcadas por un filete circular impreso a ruedecilla. En la superficie se observa el círculo de apilamiento. Dimensiones: altura máxima conservada de 1,1 cm; diámetro de la base de 5 cm. Procede de la ladera sur del Castillo de Sagunto. Se trata de una posible producción de los siglos IV-III a.C. (Lámina I, fig. 10; Lámina II, fig. 10).



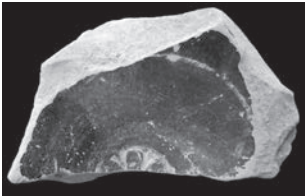
**Fragmento nº 27:** Fragmento de base de pie destacado de cerámica de barniz negro decorada con impresión. Presenta una decoración en la parte central correspondiente a una palmeta estampillada. Tiene círculo de apilamiento. Dimensiones: ancho máximo conservado de 4,6 cm; altura máxima conservada de 3,1 cm y grosor de 0,51 cm. Procede del Castillo de Sagunto. Cronología: siglo IV a.C.



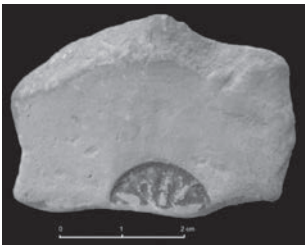
**Fragmento nº 28:** Fragmento de base con pie destacado de cerámica de barniz negro decorada con impresión. Presenta una estampilla central de roseta. Dimensiones: altura máxima conservada de 2,5 cm y diámetro de la base de 4,4 cm. Procede de la ladera sur del Castillo de Sagunto. Se trata de una posible producción de los siglos IV-III a.C. (Lámina I, fig. 15; Lámina II, fig. 1).



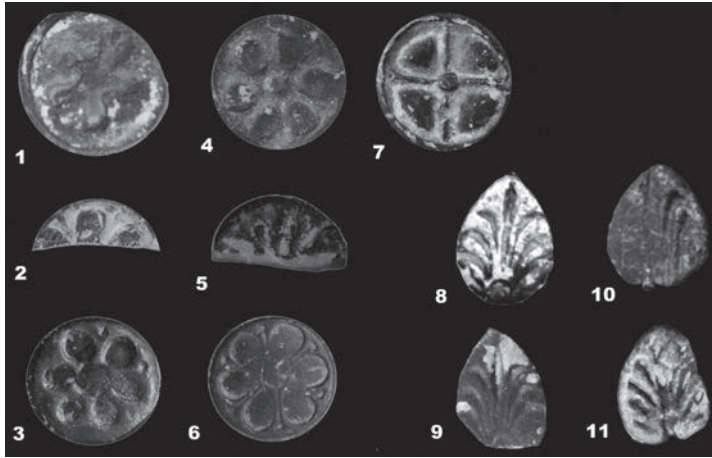
**Fragmento nº 29:** Fragmento de base de pie destacado de cerámica de barniz negro decorada en impresión. Presenta en su centro una estampilla de roseta. Dimensiones: altura máxima conservada de 1,2 cm y diámetro de la base de 4,1 cm. Procede del Castillo de Sagunto. Se trata de una posible producción del siglo II a.C. (Lámina I, fig. 12; Lámina II, fig. 4).



**Fragmento nº 30:** Fragmento de base de pie destacado de cerámica de barniz negro decorada con impresión. Presenta en su centro la estampilla de una roseta. Dimensiones: altura máxima conservada de 1 cm y diámetro de la base de 4 cm. Procede del Castillo de Sagunto. Posible producción de los siglos IV-III a.C. (Lámina I, fig. 17; Lámina II, fig. 2).



**Fragmento nº 31:** Fragmento de base de pie destacado de cerámica de barniz negro decorada con la estampilla de un motivo floral. Dimensiones: altura máxima conservada de 1,2 cm y diámetro de la base de 4,1 cm. Procede del Castillo de Sagunto. Probablemente es una producción de los siglos IV-III a.C. (Lámina I, fig. 16; Lámina II, fig. 5).



*Lámina II - Estampillas*

### Estudio de los fragmentos

Respecto al fragmento cerámico nº 1, se han encontrado paralelos interesantes en cerámica ibérica pintada del denominado estilo Elche - Archena. Los rasgos temáticos y compositivos se vinculan a este grupo pictórico del sureste de la Península. Por la posición de las alas, probablemente plegadas, el ave no se encontraría en vuelo. Quizá estaría bebiendo o alimentándose, como se puede observar en otros paralelos (Fig. 3).



**Fig. 3.** Aves pintadas en vasijas ibéricas de Elche. Fuente: Pericot, 1979.

El fragmento nº 2 corresponde a cerámica ibérica figurada con paralelos en la zona de Lliria y también de Teruel (Fig. 4). Tiene las alas plegadas y una composición geométrico-esquemática. Representaría un ave posada, enfrente se representan trazos esquemáticos que salen de su pico de un fruto de cápsula. Por la forma del fragmento podría formar parte de una cerámica carenada.



**Fig. 4.** Arriba: representaciones de aves en cerámica ibérica procedente de Lliria (arriba); abajo: cerámica procedente de Azaila. Fuente: Pericot, 1979.

El motivo del fragmento de cerámica nº 3 es difícil de interpretar, podría tratarse de la representación de una figura humana o quizá de un ser híbrido con cuerpo humano y cabeza de ave. Esta decoración se documenta de forma habitual en cerámica de la zona de Lliria y Teruel (Fig. 5).



**Fig. 5.** Personajes antropomorfos pintados en cerámica ibérica de Lliria. Fuente: Pericot, 1979.



Otra cuestión es la que se refiere a las cerámicas de barniz negro. Cronológicamente cabe incluir esta cerámica desde la segunda mitad del siglo VI a.C. hasta el siglo II a.C. Se han estudiado tanto las producciones procedentes de Grecia e Italia, como ciertos materiales procedentes del Mediterráneo occidental. El fragmento nº 6, de figuras negras, es el más antiguo del conjunto, probablemente se trata de una producción corintia (Brownlee, 1987). En él aparece representado un personaje masculino que sostiene en sus manos lo que parece ser un himatión. En cuanto a los fragmentos cerámicos decorados con la técnica de figuras rojas corresponden a cerámica probablemente del siglo IV a.C. El fragmento nº 5 se trata de una forma cerrada con una representación esquemática de un roleo vegetal similar a la Fig. 6 (Trendall, 1983).



**Fig. 6.** Skyphos de cerámica de figuras rojas de Archena, Murcia. Museo Arqueológico de Murcia.



**Fig. 7.** Imagen de Ganímedes atribuida al pintor de Pan. Fuente: Metropolitan Museum NY.

Otros motivos se relacionan con un torso femenino vestido acompañado de un círculo (fragmento nº 6), quizá un escudo, rueda de carro u aro, como los que aparecen en representaciones de jóvenes como Ganímedes o Erómenos (véase Fig. 7). El resto de figuras corresponden a motivos vegetales, posiblemente laurel (fragmento nº 7), la parte superior de una cabeza humana (fragmento nº 8) y un torso con vestimenta que tiene un brazo extendido (fragmento nº 12).

Otras producciones son las piezas estampilladas e incisas en el fondo de copas o platos que combinan óvalos, semicírculos y palmetas, como en el fragmento nº 15, o palmetas y círculos a ruedecilla, como en el fragmento nº 16 (Sparkes y Talcott, 1970). Están fechadas desde finales del siglo V a principios del siglo IV a.C.

El siguiente conjunto cerámico lo forma la producción del taller de Roses que se inicia en el último cuarto del siglo IV a.C. y perdura hasta inicios del siglo III a.C., aunque algunos investigadores prolongan la producción hasta el final de esa centuria (Carreras y Martín, 2006). Se trata de una vajilla de tradición griega basada en modelos áticos, helenísticos y en algún caso massaliotas (Ribera y Principal, 2013). Las piezas que estudiamos corresponden a bases de cuencos o escudillas. Siguiendo la clasificación de estampillas propuesta por Carreras y Martín (2006), hemos reconocido las siguientes tipologías: A1-53 (Lámina II, 10); NIKIA/IWN.C - 46 (Lámina II, 9); D72 (Lámina II, 11) y A3-24 (Lámina II, 8). Por su parte, las siguientes rosetas: R59 (Lámina II, 2, 3 y 4); una variante de la serie Bb con 4 pétalos (Lámina II, 7); C44 (Lámina II, 5). De todos ellos destaca la combinación poco frecuente de rosetas y palmetas en el fragmento nº 24 (Bb+D72) y la disposición de 4 palmetas en los fragmentos nº 16, 25 y 26 (NIKIA/IWN.C - 46 y A1-53 respectivamente). Las series de 4 palmetas corresponden a las producciones más tardías de Rosas y del taller NIKIA+IWN.C, mientras que las rosetas R59 se adscriben cronológicamente a finales del siglo III a.C. (Carreras y Martín, 2006).

La cerámica más reciente corresponde a una posible producción calena antigua, de principios del siglo II a.C. Tratándose del grupo minoritario de la muestra, en cuanto a la decoración tiene la disposición de 4 palmetas en posición cruciforme enmarcadas por un doble círculo impreso a ruedecilla (Lámina II, 6). Finalmente también hemos incluido en este apartado un fragmento de Campaniense A, con la estampilla central de una roseta (Lámina II, 1), del siglo II a.C.

## A modo de conclusión

El territorio de *Arse* importó las más importantes variedades de vajilla fina de barniz negro y de cerámica ibérica pintada desde el siglo VI a.C. hasta el II o I a.C.

Se han incluido en este artículo tanto las producciones áticas, corintias, itálicas, como las fabricadas en talleres occidentales como Roses, que en el siglo III a.C. se inspiran en las anteriores para la elaboración de sus cerámicas. Estas importaciones, junto con la actividad comercial que evidencian los hallazgos documentados en el registro arqueológico del Grau Vell (Aranegui, 2004b), apuntan a una larga etapa de desarrollo local, en la que el comercio marítimo fue muy importante. Por lo que respecta a los materiales ibéricos, *Arse* importa producciones de la zona de *Ilici*, *Edeta* y del interior peninsular.

Atendiendo a las características del conjunto cerámico estudiado, su valoración sólo indica una cierta tendencia, que se refiere exclusivamente a las importaciones y al consumo de vajilla de cerámica fina en la ciudad y en su territorio. Se trata, en cualquier caso, de conclusiones que podrán ser confirmadas o quizá matizadas en excavaciones arqueológicas futuras.

## BIBLIOGRAFÍA

- Aranegui Gascó, C. (2004): *Sagunto. Oppidum, emporio y municipio romano*, Ed. Bellaterra, Barcelona.
- Aranegui Gascó, C. (2004b): "El Grau Vell, puerto de Arse- Saguntum", en Ripollès, P. P. (coord.): *Opulentissima Saguntum*, Sagunto.
- Bellvís Giner, M. A. (2006): "Saetabis versus Edeta, Saguntum, Valentia y Carthago: interacción y dinamismo en el Levante hispánico", *Romula* 5, 2006, pp. 7 – 26.
- Beltrán Lloris, F. (1980): *Epigrafía latina de Saguntum y su territorium*. Valencia, pp. 308-316.
- Beltrán Villagrasa, P. (1956): "Excavaciones en Sagunto", *NAH III-14*, Madrid.
- Bonet Rosado, H. y Vives-Ferrándiz Sánchez, J. (2005): "Reflexiones sobre la organización territorial en el País Valenciano entre los siglos VI y II a.C.", *ALEBUS* 13, pp. 45-64.
- Brownlee, A. B. (1987): *Attic Black Figure from Corinth: II*, Hesperia 56, New Jersey.
- Carreras Rossell, T y Martín Ortega, A. (ed.) (2006): *La colonia grega de Rhode (Roses, Alt Ampordà)*, Museu d'Arqueologia de Catalunya, Girona.

Ferrer, J. J.; Melchor, J. M. y Benedito, J. (2013): "Sant Gregori. Un complejo arquitectónico de época romana en la costa de Burriana (España)", *Millars*, XXXVI, pp. 201-225.

González Simancas, M. (1933): *Excavaciones de Sagunto. Memoria de los trabajos realizados en dichas excavaciones*, Madrid.

Martí Bonafé, M. A. (1998): "El área territorial de Arse-Saguntum en época ibérica", *Institució Alfons el Magnànim, Estudios universitarios* 72, Valencia.

Martín, J. y Rodríguez, E. (1994): "Una fuente poco conocida en la historiografía del teatro romano de Sagunto: las *Observaciones* de William Conyngnam (1789)", *Braçal* 10, Sagunto.

Melchor Monserrat, J. M. (2017): "La cerámica ática en la provincia de Castellón: estado de la cuestión", en Xavier Aquilué, Paloma Cabrera, Margarita Orfila (eds.): *Homenaje a Glòria Trias Rubiés. Cerámicas griegas de la Península Ibérica: cincuenta años después (1967-2017)*, Centro Iberia Graeca, Barcelona, pp. 246-253.

Melchor Monserrat, J. M. y Benedito Nuez, J. (2004): "La excavación del solar de la Calle Huertos – Calle Alorco – Plaza Morería de Sagunto: avance de resultados", *ARSE* 38, pp. 63-80.

Melchor J. M.; Ferrer J. J. y Benedito J. (2010): "El enterramiento ibérico de la "Crátera de la Gri-fomaquia" de Orleyl", *Millars*, 33, Universitat Jaume I, pp. 39- 54.

Oliver Foix, A. (1987): "El poblamiento ibérico en Castellón ante la romanización". *Pre-actes de les I Jornades Internacionals d'Arqueologia Romana (Granollers, 1987)*, Granollers, pp. 68-75.

Pericot García, L. (1979): *Cerámica ibérica*, Ed. Polígrafa, Barcelona.

Ribera, A. y Principal, J. (2013): *La cerámica de barniz negro. Manual de cerámica romana. Del mundo Helenístico al Imperio romano*. Alcalá de Henares.

Sparkes, B. A. y Talcott, L. (1970): *The Athenian Agora Vol. XII*, American School of Classical Studies at Athens.

Trendall, A. D. (1983): *Red figured vases of Lucania, Campania and Sicily*, Oxford.