



V Coloquio Internacional sobre Gestión Universitaria en América del Sur

PODER, GOBIERNO Y ESTRATEGIAS EN LAS UNIVERSIDADES DE AMERICA DEL SUR

Mar del Plata; 8, 9 y 10 de Diciembre de 2005



**GESTIÓN Y RETENCIÓN DE MATRÍCULA UNIVERSITARIA:
ALUMNOS EN TUTORÍAS EN LA FRA-UTN. ARGENTINA.**

María Luisa Bou
mlbou@fra.utn.edu.ar
Mayda Diyarian

Silvina Menéndez

Luis Garaventa
lgaraventa@fra.utn.edu.ar
Marta Arana
aranamarta@speedy.com.ar

RESUMEN:

El objetivo central de este trabajo es mostrar resultados del sistema de tutorías implementado en las carreras de ingeniería de la Facultad Regional Avellaneda de la Universidad Tecnológica Nacional. Nos centramos específicamente en el primer nivel de cursada, siendo nuestro interés el de reflexionar sobre algunos resultados interesantes que revela el seguimiento de la cohorte.

En primera instancia se aborda el tema: *tutorías y tutores en la FRA-UTN*; trabajaremos información sobre la población estudiantil en tutorías y algunos condicionantes socio-culturales del alumno. En segunda instancia trataremos de encontrar indicios cuantitativos de la acción tutorial teniendo en cuenta la totalidad de los alumnos de la cohorte. ¿Es posible observar alguna diferencia en el rendimiento de los alumnos del sistema tutorial y el resto de la cohorte al final del primer ciclo académico? Este tipo de análisis nos sirve además para identificar distintos comportamientos que denominamos grupos en riesgo de abandono. Un adecuado proyecto tutorial es sólo un eslabón de un programa que tienda a flexibilizar y ampliar instancias del sistema académico en función de “...una visión que priorice el diseño e implementación de



V Coloquio Internacional sobre Gestión Universitaria en América del Sur

PODER, GOBIERNO Y ESTRATEGIAS EN LAS UNIVERSIDADES DE AMERICA DEL SUR

Mar del Plata; 8, 9 y 10 de Diciembre de 2005



formas de intervención e introducción de modalidades educativas, en las cuales el alumno se vaya transformando en un actor central del proceso formativo”.

**GESTIÓN Y RETENCIÓN DE MATRÍCULA UNIVERSITARIA:
ALUMNOS EN TUTORÍAS EN LA FRA-UTN. ARGENTINA.**

El objetivo central de este trabajo es mostrar resultados del sistema de tutorías implementado en las carreras de ingeniería de la Facultad Regional Avellaneda de la Universidad Tecnológica Nacional. Nos centramos específicamente en el primer nivel de cursada, siendo nuestro interés el de reflexionar sobre algunos resultados interesantes que revela el seguimiento de la cohorte.



V Coloquio Internacional sobre Gestión Universitaria en América del Sur

PODER, GOBIERNO Y ESTRATEGIAS EN LAS UNIVERSIDADES DE AMERICA DEL SUR

Mar del Plata; 8, 9 y 10 de Diciembre de 2005



En primer lugar corresponde señalar que los tutores dedicados al primer año de la carrera, forman parte de un Sistema Tutorial más amplio, diseñado e implementado para trabajar en los distintos niveles de las carreras. El mismo se denomina **Programa Fénix** y está dirigido a mejorar la capacidad de retención y el rendimiento académico de los alumnos de la facultad. Este **Programa** está diseñado como una suerte de *dispositivo* que permite detectar, nuclear y encaminar alumnos, con distintos tipos de necesidades, en función de su avance académico dentro de un horizonte ampliado de oportunidades.¹

En trabajos ya publicados nos hemos referido a cómo se fue instalando el **Programa** en la Facultad a partir de los distintos Proyectos que lo integran. Señalamos cómo se fueron construyendo algunos de estos espacios, tratando de responder a “...una visión que priorice el diseño e implementación de formas de intervención e introducción de modalidades educativas, en las cuales el alumno se vaya transformando en un actor central del proceso formativo”.²

En el presente trabajo vamos a presentar algunas de las preguntas que fueron surgiendo durante el seguimiento del Proyecto de Tutorías en primer año, en función de estimar por vía cuantitativa si el Proyecto dentro del **Programa** tiene o no resultados alentadores. Nuestra idea es ir monitoreando constantemente el mismo.

El trabajo está dividido en dos partes:

- I. En primera instancia presentaremos algunas cuestiones desde *el interior de la población en tutorías* que apuntan a la comprensión del comportamiento del alumno como estudiante. Para ello se abordará el tema: *tutorías y tutores en la FRA-UTN*; trabajaremos información sobre la población estudiantil en tutorías y se tratará de observar, con sólo algunos datos iniciales, la relación entre el rendimiento y algunos condicionantes socio-culturales del alumno.

¹ Este dispositivo opera en forma articulada desde dos Direcciones (Alumnos y Bienestar Universitario) y la Secretaría Académica, en tanto también se impulsa la ampliación de instancias académicas de consultas y formación de grupos de estudio con relación a la actividad de las cátedras.

² Bou María L., Menéndez Silvina, Garaventa Luis. “La implementación de un sistema de retención institucional en la FRA-UTN. Jornadas UDI, Rosario, Argentina 2004; Bou María L, Diyarian Mayda: “Los tutores un aire nuevo” Jornadas Académicas. FRBA.UTN. Buenos Aires 2004; Arana Marta, Bou María Luisa “La retención en universidades públicas argentinas: el caso de la FRA-UTN”. Coloquio Internacional en Gestión Universitaria en América del Sur. Florianópolis, Brasil, 2004.



V Coloquio Internacional sobre Gestión Universitaria en América del Sur

PODER, GOBIERNO Y ESTRATEGIAS EN LAS UNIVERSIDADES DE AMERICA DEL SUR

Mar del Plata; 8, 9 y 10 de Diciembre de 2005



- II. En segunda instancia trataremos de encontrar indicios cuantitativos de la acción tutorial teniendo en cuenta la totalidad de los alumnos de la cohorte. Las preguntas están generadas desde *el interior del comportamiento de la cohorte*. ¿Es posible observar alguna diferencia en el rendimiento de los alumnos del sistema tutorial y el resto de la cohorte al final del primer ciclo académico? Y sobre todo: ¿Es legítimo hacerse esta pregunta?

Es de destacar que, si bien en este trabajo privilegiamos la vía cuantitativa, esta metodología es sólo una alternativa de los múltiples abordajes que exige una mirada acorde con fenómenos complejos como lo son los de la retención de la matrícula y el rendimiento académico estudiantil.

I.- Desde el interior de los alumnos en tutorías

I.I. Las tutorías y los tutores: algunas cuestiones

Desde que comenzamos a desarrollar el **Programa Fénix**, nos guiaba la idea de que los tutores orientadores y académicos podían ser un recurso importante para mejorar tanto la inserción como la retención de los alumnos en la Facultad. A partir de las observaciones realizadas, teníamos claro que la presencia del tutor y del espacio que define lo tutorial, podían constituir una mediación, un soporte, una especie de red que posibilitara la orientación del alumno hacia su propio cometido. Este convencimiento había surgido por el éxito logrado a partir de la implementación de un Plan en 1999, llamado Alfa. El mismo estaba destinado a recuperar alumnos que no habían terminado sus estudios adeudando pocas materias. El Plan Alfa ha permitido en un período de cuatro años pasar de 40 a más de 180 nuevos graduados en la actualidad. Este convencimiento llevó por otro lado, a las autoridades de la FRA a planificar y trabajar en la implementación de un sistema promocional que se aplicó a una especialidad: Ingeniería Civil.

El supuesto básico de que los tutores podían ser un buen recurso fue compartida además con los mismos tutores que conformaron el grupo inicial. Provenían de aquella primera experiencia del Plan Alfa y que lo habían vivido como alumnos o docentes. Hoy nuestros tutores de primer año son la mayoría provenientes de aquel Plan, es decir graduados en los últimos años, ingenieros de distintas especialidades, docentes de las carreras que están muy ligados a esta trayectoria.



V Coloquio Internacional sobre Gestión Universitaria en América del Sur

PODER, GOBIERNO Y ESTRATEGIAS EN LAS UNIVERSIDADES DE AMERICA DEL SUR

Mar del Plata; 8, 9 y 10 de Diciembre de 2005



Cuentan con el aporte y participación de una licenciada en psicología que actúa como Subcoordinadora desde hace varios años.³

Lo que antes hemos comentado sobre quiénes son nuestros tutores y el origen de la certeza inicial, ayudó en la decisión de que era posible transferir la experiencia hacia los primeros años de las carreras. Por supuesto, hubo que redefinir el perfil del tutor a la situación del ingresante. Lo demás: qué pasó después y algunos de sus resultados, es lo que queremos contar en el presente trabajo.

La decisión de incorporar alumnos ingresantes al sistema tutorial estuvo acompañada por determinados *criterios* que privilegiaron la relación personalizada entre tutor y alumno y el manejo de grupos pequeños. Por lo tanto la selección de la franja de alumnos fue acotada y su ampliación se realizó a medida que se ampliaron la cantidad de tutores capacitados⁴, y se consolidaron distintos instrumentos de registro y seguimiento.

Los *instrumentos para el registro de datos*, se iniciaron durante el 2002 con una primera ficha / encuesta que fue mejorada al comienzo del año siguiente. Por otra parte se diseñó una planilla para el registro y cruce de diferentes variables encuestadas. La Secretaría Académica permitió además una estrecha relación con la administración del Sistema Académico Central y el acceso al Sistema de Información de la Facultad. Se lograron mejoras en el registro de los datos personales y la cuantificación de determinados conjuntos de datos que comenzó a agilizar las estadísticas en función de las distintas cohortes. Esto abrió realmente la posibilidad de realizar un seguimiento académico del ritmo de avance de los alumnos que están dentro del Programa y de la Facultad en general.

En los dos últimos años se desarrollaron otros procedimientos paralelos que permitieron precisar y depurar la carga de datos de variables socioeconómicas y culturales y otra serie de datos sobre el proceso en sí tutorial a partir de una ficha de registro de encuentros confeccionada por

³ Es de destacar que hace dos años hay alumnos que se desempeñan también como alumnos tutores en mesas de ejercicios que ayudan extracurricularmente a estudiantes de primer año con el cursado de las materias. Ellos fueron elegidos entre alumnos que en su momento fueron becados como destacados y varios de ellos se han incorporado como becarios al grupo de gestión e investigación del Programa Fénix en la parte de elaboración de estadísticas.

⁴ Los tutores reciben una capacitación inicial relativamente breve y se integran como candidatos a las reuniones de trabajo teórico-prácticas que se realizan en pequeños grupos de tutores todos los meses. Recién entonces se les asigna alumnos para desempeñarse en la función.



V Coloquio Internacional sobre Gestión Universitaria en América del Sur

PODER, GOBIERNO Y ESTRATEGIAS EN LAS UNIVERSIDADES DE AMERICA DEL SUR

Mar del Plata; 8, 9 y 10 de Diciembre de 2005



el tutor que permitió registrar cuestiones que hacen a lo cualitativo del proceso de la relación tutorial.

Aunque las tutorías comenzaron en el 2002 para este trabajo sólo serán considerados a nivel informativo sus datos globales: en ese año fueron 44 alumnos que representaba el 8,19% de la cohorte. Para este informe tomaremos en cuenta el análisis de los datos del 2003 y 2004 ya que recién entonces la recolección y el análisis estuvieron suficientemente apoyados por la base de datos del Sistema Académico de la Facultad.

Durante el 2003 se incorporaron 64 estudiantes (el 17,58% de la cohorte) y en el 2004, fueron 86 los alumnos que ingresaron al sistema tutorial (el 23,82% de la cohorte respectiva). Se incorporaron alumnos de diversas carreras.⁵ En el 2002 sólo se habían incorporado alumnos con becas de alumnos destacados y de ayuda social. Luego, en el 2003 se incorporaron además alumnos del primer nivel de la especialidad Ingeniería Mecánica seleccionando entre ellos a aquellos que manifestasen interés por participar. Y en el 2004 se agregó a todos los ingresantes a Ingeniería Eléctrica y a los alumnos de primer año de Ingeniería Civil que constituían la primera cohorte que ingresaba al Sistema de Promoción Directa.

I.II. Características de los alumnos en tutorías

Corresponde entonces contar quiénes son los estudiantes que formaron parte del sistema tutorial entre el 2003 y el 2004 (ya explicamos por qué no tomaremos los datos del 2002).

Fueron en total 138 los alumnos que asistieron a tutorías en esos dos años. La mayoría de ellos, el 69% tiene entre 17 y 23 años de edad. Y el 13%, tiene más de 24, llegando incluso a superar en algunos casos los 31 años. En concordancia con estos datos, sólo el 11% se encuentra casado, conviviendo en pareja o vive solo, es decir que ya no pertenece al hogar conformado por sus familias de origen.

El 47,6% de los alumnos *trabaja*: más de la mitad, lo hace entre 7 o más horas, lo cual es un dato significativo a la hora de tener en cuenta los tiempos que estos estudiantes manejan. A su

⁵ De estos alumnos (2003 y 2004) 8 eran de Ingeniería Industrial (5,3%), 49 de Ingeniería Civil (33,8%), 26 de Ingeniería Eléctrica (17,9%), 25 de Ingeniería Electrónica (17,2%), 25 de Ingeniería Mecánica (16,6%), y 17 de Ingeniería Química (11,3%).



V Coloquio Internacional sobre Gestión Universitaria en América del Sur

PODER, GOBIERNO Y ESTRATEGIAS EN LAS UNIVERSIDADES DE AMERICA DEL SUR

Mar del Plata; 8, 9 y 10 de Diciembre de 2005



vez, la mayoría de los que trabajan lo hace en relación de dependencia (71%), disponiendo de menor flexibilidad en sus tiempos.

Con relación al *nivel educativo de los padres* de estos alumnos el 25% tiene al menos un padre que ha finalizado estudios universitarios o terciarios, y la mayoría pertenece a hogares en los que ninguno de los padres ha transitado por el nivel superior. Por consiguiente es posible pensar que estos estudiantes se insertan en una trayectoria de movilidad social ascendente con respecto a sus padres.

En cuanto a la *condición de actividad de los padres* de aquellos estudiantes que siguen viviendo con sus familias de origen, casi el 23% tiene a ambos padres ocupados y el 61% por lo menos uno de ellos que generalmente es el varón. En base a encuestas se puede decir que existe una importante proporción de familias en las que las mujeres permanecen como “amas de casa”.

No obstante existe una proporción no desestimable de alumnos que pertenece a hogares en los que ninguno de los padres se encuentra ocupado (14,3%)

Los estudiantes provienen de *escuelas medias* dispersas en un amplio radio del conurbano bonaerense (excepto únicamente un estudiante que residía en Capital. Los principales partidos de los que provienen son Quilmes (32,14%), Lanús (14,29%), Avellaneda (17,86%) y Almirante Brown (10,71%).

En cuanto a los *títulos* obtenidos por estos estudiantes, la gran mayoría proviene de escuelas técnicas (74,5%). Entre los alumnos con formación técnica se puede distinguir aquellos correspondientes a los Trayectos Técnico-Profesionales de la nueva estructura del sistema educativo (el 82% de los técnicos) y los que han egresado de escuelas técnicas antes de la reforma del sistema, o de escuelas de Capital en donde no se ha implementado dicha transformación. Estos representan el 17,6% del total de técnicos.

La proporción de alumnos que provienen de escuelas polimodales con el título de bachiller es del 20%, mientras que sólo el 2,7% posee el título de bachiller correspondiente al plan de 5 años.

Con relación a la *trayectoria académica previa al ingreso a la FRA*, se puede observar que el 16,5%, ha transitado por otras instituciones de educación superior antes de ingresar a la Regional Avellaneda. El pasaje de una institución a otra en algunos casos parecería obedecer a cuestiones de índole vocacional, mientras que en otros, a razones de naturaleza institucional (mayores facilidades en la FRA de cursado de noche, grupos reducidos, etc.) o de cercanía geográfica.



V Coloquio Internacional sobre Gestión Universitaria en América del Sur

PODER, GOBIERNO Y ESTRATEGIAS EN LAS UNIVERSIDADES DE AMERICA DEL SUR

Mar del Plata; 8, 9 y 10 de Diciembre de 2005



3

I.III. Algunas relaciones entre variables socioculturales y rendimiento de alumnos en tutorías.

¿Qué relación se puede encontrar entre ciertos condicionantes socioculturales y el rendimiento de los alumnos en tutorías durante el primer ciclo académico?

Mostraremos a continuación unos cuadros que intentan mostrar algunos datos iniciales. Estos datos corresponden a un total de 138 alumnos que asistieron a tutorías durante el 2003 y 2004:

1 - En el primero de ellos se muestra *la relación entre rendimiento en finales y la condición de actividad* es decir si el alumno trabaja o no.

Rendimiento en finales según condición de actividad

Cantidad de finales aprobados (%)	Condición de actividad (%)		
	Trabaja	No trabaja	Total
0 a 2	59,38 %	29,72%	43,48 %
3 a 4	9,37 %	20,28 %	15,22 %
5 o más	31,26 %	50,00 %	41,30 %
Total	100,00 %	100,00 %	100,00 %

Sin alumnos que nunca asistieron a los encuentros

Los finales rendidos fueron tomados hasta mayo del año siguiente al ingreso.

En este cuadro se observa que más de la mitad de los estudiantes que trabajan rindieron 2 o menos finales en el ciclo lectivo, mientras que la mayoría de los que no trabajan tuvo un alto rendimiento de 5 o más finales. Más allá de los diversos motivos que pueden estar interviniendo en la salida al mercado laboral por parte de los estudiantes (para complementar ingresos familiares, para obtener una mayor autonomía, etc.), estos alumnos que trabajan tienen una relación con los tiempos y el conocimiento diferente a la que manejan aquellos estudiantes que no trabajan.



V Coloquio Internacional sobre Gestión Universitaria en América del Sur

PODER, GOBIERNO Y ESTRATEGIAS EN LAS UNIVERSIDADES DE AMERICA DEL SUR

Mar del Plata; 8, 9 y 10 de Diciembre de 2005



No obstante es interesante que el 40% de los alumnos que trabajan llega a aprobar 3 o más finales lo que implica una cantidad igual o mayor de materias regularizadas y, casi la tercera parte de los que no trabajan, aprobó sólo dos finales o menos.

2 - Por otra parte, también se puede observar una *relación entre el rendimiento y la condición de actividad de los padres*:

Rendimiento según condición de actividad de los padres

Cantidad de finales aprobados (%)	Condición de actividad de los padres (%)		
	Al menos 1 padre Ocupado	Ningún padre ocupado	Total
0 a 2	40,70 %	61,90 %	43,48 %
3 a 4	15,93 %	14,30 %	15,21 %
5 o más	43,37 %	23,80 %	41,31 %
Total	100,00 %	100,00 %	100,00 %

Sin alumnos que nunca asistieron a los encuentros

Los finales rendidos fueron tomados hasta mayo del año siguiente al ingreso.

Se puede observar que más de la mitad de los alumnos cuyos padres no están ocupados ha aprobado sólo 2 o menos finales, mientras que la mayoría de los alumnos que tienen al menos un padre ocupado rinden 3 o más finales.

No obstante también en este caso consideramos que lo más interesante es que existe casi un 40% de los alumnos con ningún padre ocupado que llega a aprobar 3 o más finales y, los que tienen al menos un padre ocupado, casi el 40% aprobó dos finales o menos.

3 - Analizando el rendimiento de los alumnos en relación con *el nivel educativo de sus padres*, se puede observar:

Rendimiento según nivel educativo de sus padres.



V Coloquio Internacional sobre Gestión Universitaria en América del Sur

PODER, GOBIERNO Y ESTRATEGIAS EN LAS UNIVERSIDADES DE AMERICA DEL SUR

Mar del Plata; 8, 9 y 10 de Diciembre de 2005



Cantidad de finales aprobados (*) (**) (%)	Nivel educativo de los padres (%)		
	Al menos 1 padre c/ estudios Superiores	Ningún padre c/ estudios superiores	Total
0 a 2	41,67 %	46,59 %	43,48 %
3 a 4	8,33 %	17,05 %	15,21 %
5 o más	50,00 %	36,36 %	41,31 %
Total	100,00%	100,00 %	100,00 %

Sin alumnos que nunca asistieron a los encuentros

Los finales rendidos fueron tomados hasta mayo del año siguiente al ingreso

Los alumnos que tienen al menos un padre que ha transitado por el nivel superior tienen tanto un bajo (0 a 2 finales) como un alto (5 o más finales) rendimiento. A su vez cerca de la mitad de los alumnos que no poseen ningún padre con estudios superiores pudo aprobar más de 3 finales. Por consiguiente, como decíamos con anterioridad, es posible pensar que estos estudiantes se están insertando en una trayectoria de movilidad social ascendente con respecto a sus padres, y son capaces de superar obstáculos aún cuando los conocimientos, estrategias y recursos implícitos que demanda la vida universitaria no fueron elementos cotidianos que hayan compartido en sus hogares.

II.- Desde el interior de la cohorte

Lo anteriormente expuesto se refirió al tema del rendimiento académico desde el interior de los alumnos en tutorías. Trataremos ahora de comparar el rendimiento de estos alumnos en tutoría desde el interior *de la cohorte*. La pregunta que nos hacemos es si es posible observar alguna diferencia entre la tendencia que describe el comportamiento de estos alumnos con la del resto de la cohorte.⁶

⁶La respuesta a ese interrogante nos permitiría además trabajar en dos planos: por un lado, identificar o ratificar los alumnos en riesgo de abandono; y por otro, calcular los tiempos aproximados de duración de la carrera de los diferentes grupos en los que se va desgranando la cohorte. Aquí trataremos puntualmente la información surgida de la pregunta inicial.



V Coloquio Internacional sobre Gestión Universitaria en América del Sur

PODER, GOBIERNO Y ESTRATEGIAS EN LAS UNIVERSIDADES DE AMERICA DEL SUR

Mar del Plata; 8, 9 y 10 de Diciembre de 2005



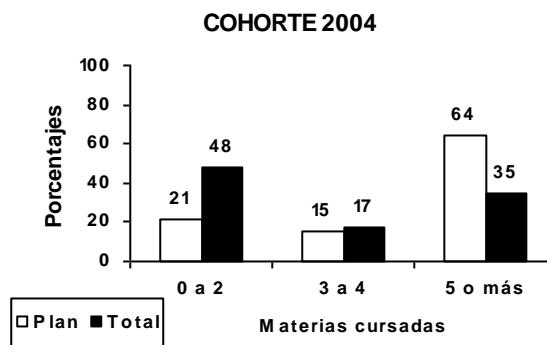
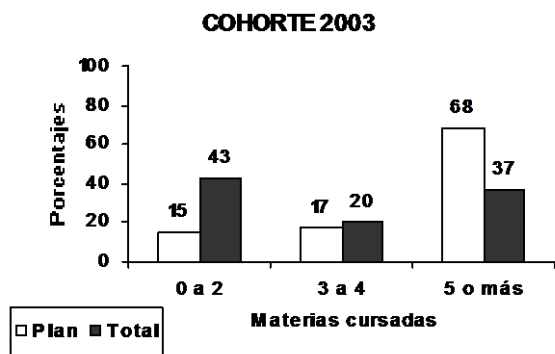
Es de destacar que para realizar esta comparación no incluiremos los alumnos recurrentes que formaron parte de los alumnos en tutoría. Es decir, consideraremos sólo a los integrantes de la cohorte.

Primero veremos la comparación de las tendencias del rendimiento de los alumnos en tutorías con el total la cohorte. Luego veremos si la tendencia de los alumnos en tutorías se mantiene cuando diferenciamos dentro del Plan el rendimiento del grupo de los estudiantes que obtuvieron becas de alumnos destacados del grupo de alumnos sin becas. Vale entonces aclarar que el porcentaje de alumnos que adquirió estas becas en el 2003 fue el 35,93% mientras que en el 2004 fue el 20,93% del total de alumnos en tutorías.

II.I. Comparación entre cantidad de materias cursadas por alumnos en tutorías y el total de la cohorte

Como se puede observar en el cuadro, la cantidad de materias cursadas y aprobadas, de los alumnos en tutorías observan una tendencia distinta y de alguna manera inversa a la experimentada por el total de alumnos de la cohorte. Y en ambas cohortes se puede observar lo mismo: la mayoría de los alumnos del plan aprobaron 5 o más cursadas, mientras que la mayoría del total de la cohorte aprobaron 2 o menos cursadas.

Materias Cursadas





V Coloquio Internacional sobre Gestión Universitaria en América del Sur

PODER, GOBIERNO Y ESTRATEGIAS EN LAS UNIVERSIDADES DE AMERICA DEL SUR

Mar del Plata; 8, 9 y 10 de Diciembre de 2005

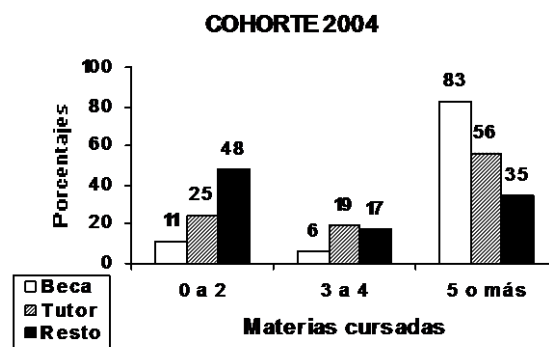
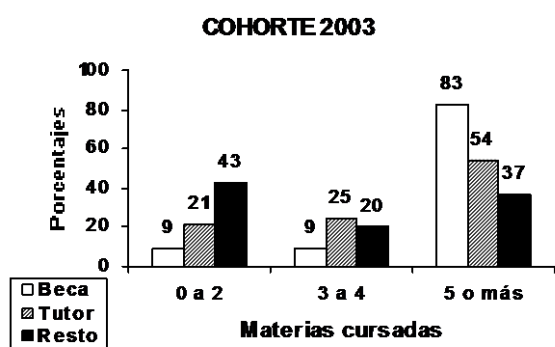


Plan: Son todos los alumnos en tutorías (con beca de alumno destacado, beca de ayuda social y sin beca), excluyendo a los recursantes.

Total: Son todos los alumnos de la cohorte.

Es de destacar la siguiente observación: si diferenciamos dentro de los alumnos que están en tutorías, el grupo con *becas de alumnos destacados*, se puede ver que el rendimiento del resto de los alumnos en tutoría sin becas también describe una tendencia inversa a la experimentada por el resto de alumnos de la cohorte. Esto de alguna manera, ratifica la validez de la pregunta sobre la posible incidencia de las tutorías en el comportamiento de los alumnos dentro del Plan.

Materias Cursadas



Beca: Son todos los alumnos de la cohorte con beca de alumno destacado.

Tutor: Son los alumnos de la cohorte, que pertenecen al plan, excluyendo aquellos que son recursantes y tienen beca de alumno destacado.

Resto: Son los alumnos de la cohorte que no pertenecen al plan de tutores.



V Coloquio Internacional sobre Gestión Universitaria en América del Sur

PODER, GOBIERNO Y ESTRATEGIAS EN LAS UNIVERSIDADES DE AMERICA DEL SUR

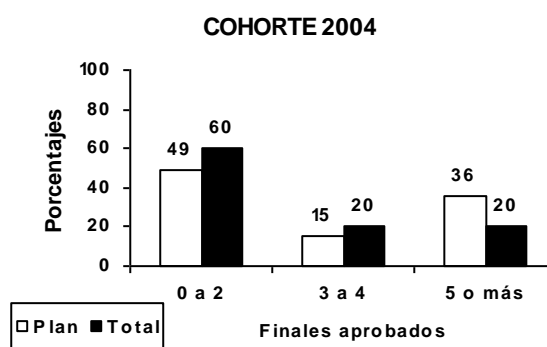
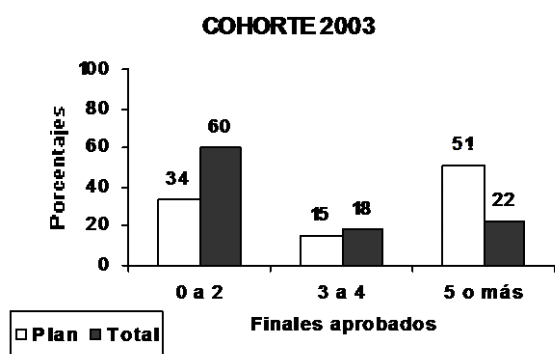
Mar del Plata; 8, 9 y 10 de Diciembre de 2005



II.II. Comparación entre finales aprobados por los alumnos en tutorías y el total de la cohorte

Si comparamos la tendencia general de la cohorte en términos de finales rendidos con la tendencia del rendimiento de los alumnos en tutoría, se encuentra que son distintas y de alguna manera inversa. En ambas cohortes se puede observar que es mayor el porcentaje de alumnos que aprueban 5 o más finales entre los alumnos del plan que en el total de la cohorte y además, es menor el porcentaje de alumnos que aprueban dos o menos finales entre los alumnos del plan que entre el total de ingresantes.

Finales Aprobados



Plan: Son todos los alumnos en tutorías (con beca de alumno destacado, beca de ayuda social y sin beca), excluyendo a los recursantes.

Total: Son todos los alumnos de la cohorte.

También en este caso se comprueba que, con respecto a finales, aun diferenciando dentro de los alumnos en tutorías el rendimiento del grupo con becas de alumnos destacados del rendimiento de los que no tuvieron becas, estos últimos también describen un mejor rendimiento en comparación al resto de la cohorte de la facultad.

Es decir la tendencia de un mayor rendimiento entre los alumnos en tutorías se mantiene para ambos grupos, es decir con becas y sin becas.



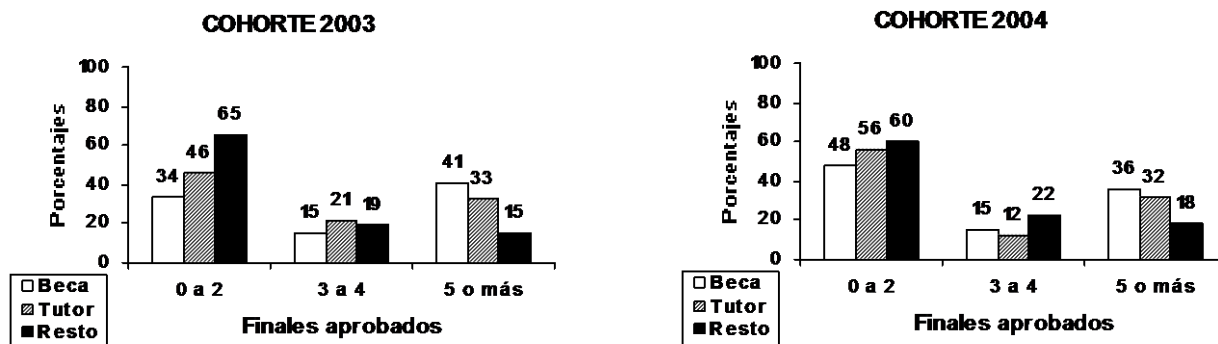
V Coloquio Internacional sobre Gestión Universitaria en América del Sur

PODER, GOBIERNO Y ESTRATEGIAS EN LAS UNIVERSIDADES DE AMERICA DEL SUR

Mar del Plata; 8, 9 y 10 de Diciembre de 2005



Finales Aprobados



Beca: Son todos los alumnos de la cohorte con beca de alumno destacado.

Tutor: Son los alumnos de la cohorte, que pertenecen al plan, excluyendo aquellos que son recursantes y tienen beca de alumno destacado.

Resto: Son los alumnos de la cohorte que no pertenecen al plan de tutores.

No obstante vale la pena detenerse en las diferencias marcadas que muestra el rendimiento entre cursadas y finales de los alumnos en tutorías de la cohorte 2004. Esto despertó suficientes interrogantes como para indagar si existe algún comportamiento de grupos, condicionado por el contexto de carrera o de cátedras.

Los resultados nos permitieron confirmar que, mientras la especialidad que había incorporado el sistema promocional en el 2004 y había introducido el perfil de tutores académicos en las aulas, además de los tutores orientadores, lograba mejoras en el rendimiento de los alumnos; otra especialidad, a pesar de tener tutores orientadores, concentraba la mayor cantidad de alumnos con buenos niveles de rendimiento en cursadas, y muy deficientes en la aprobación de finales.



V Coloquio Internacional sobre Gestión Universitaria en América del Sur

PODER, GOBIERNO Y ESTRATEGIAS EN LAS UNIVERSIDADES DE AMERICA DEL SUR

Mar del Plata; 8, 9 y 10 de Diciembre de 2005



Las preguntas permiten además actuar en una serie de estrategias que no sólo amplían la comprensión del comportamiento sino que posibilitan una reorientación incluso con docentes y tutores dentro del contexto de la carrera.

II.III. Abandono y grupos de riesgo

En este caso consideraremos el abandono en la cohorte 2003 a partir del ingreso de los inscriptos al cursado de las materias del primer nivel de las carreras, luego del ciclo introductorio, Tendremos en cuenta para confirmar el abandono, no sólo lo que ocurrió durante el primer año sino también si el alumno se reinscribe o no en los siguientes dos ciclos académicos.⁷

¿Cuál fue el abandono de los alumnos en tutorías en comparación al resto de la cohorte? Lo que se pudo identificar tres años después, es que un 9,37% abandonaron la FRA de un total de 64 alumnos en tutorías que no se inscribieron en los siguientes dos ciclos académicos. Cuando comparamos este porcentaje con alumnos del mismo comportamiento en el resto de la cohorte el número se amplía al 28,5%. Es decir el abandono es significativamente menor en los alumnos en tutorías.

Veamos a través de los alumnos en tutorías algunos comportamientos de los que abandonaron (el 9,37%) que podemos denominar de *población en riesgo*:

1 - La mitad de estos alumnos no regularizaron materias ni finales y habían sido detectados tempranamente por los tutores en la primera parte del año con el inicio de las tutorías. En los informes quedaron registrados varios indicios que hacen posible pensar en la puesta en juego de algún tipo de estrategia de evasión en la que el objetivo parecería ser “no tener testigos” de un abandono que ellos percibían ya como una alternativa probable. Algunos de estos indicios fueron: dificultades para localizar al alumno, reiteradas ausencias a los encuentros tutoriales, diversos argumentos para justificar estas ausencias, etc.

2 - La otra mitad de alumnos logró regularizar algunas materias pero no llegó a aprobar más de 1 final. Estos alumnos tienen además en común que establecieron algún vínculo o contacto con el tutor y la tutoría funcionó como un espacio de contención en el cual se conversaron dudas sobre

⁷ Recién hemos comenzado a indagar si los alumnos que aparecen como que abandonaron la FRA-UTN, han abandonado el sistema de educación superior. Es decir si han dejado de estudiar o han cambiado de carrera y y/o de institución.



V Coloquio Internacional sobre Gestión Universitaria en América del Sur

PODER, GOBIERNO Y ESTRATEGIAS EN LAS UNIVERSIDADES DE AMERICA DEL SUR

Mar del Plata; 8, 9 y 10 de Diciembre de 2005



alternativas de dejar o quedarse u otras situaciones familiares, laborales o de orientación vocacional que despertaban en forma más convocante su necesidad de tomar decisiones.

Existen otros alumnos menos evidentes que también los consideramos como población en *riesgo*, es decir, en una situación potencial de abandono. Estos alumnos pueden aprobar cinco o más cursadas como es el caso de un 6,77% del total de alumnos en tutorías pero tienen dificultades con los finales dentro del primer ciclo académico. Al año siguiente siguen cursando materias del segundo año lectivo, pero las exigencias de correlatividades en poco tiempo les impiden seguir avanzando si no cumplen con la aprobación de los finales que adeudan del primer año.

Los alumnos de primer año no son muy conscientes de esto, más bien el hecho de haber regularizado algunas materias les produce cierta “ilusión” de ser alumno universitario. Y luego se desesperan, se desaniman y muchas veces abandonan por un período que los desconecta aun más del ritmo de estudio. (Ortega; 1999.)

El conocimiento de estos comportamientos es materia importante para el trabajo del tutor que debe despertar la actitud del alumno no sólo hacia la aprobación de cursadas sino también las instancias de finales. No obstante algunos alumnos requieren el seguimiento del tutor, luego del primer ciclo académico.

III. Alguna conclusiones...

Estas aproximaciones cuantitativas sobre el sistema de tutorías nos permitieron identificar algunas características sobre quiénes son sus estudiantes, en que posición social se ubican, cuál es su trayectoria previa al ingreso a la FRA. Estos elementos son indispensables para orientar la acción tutorial ya que la misma no puede estar descontextualizada del medio en que se lleva a cabo. El tutor desde el inicio no opera en el vacío y los datos relevados le dan un marco e indicios en función de los cuales actuar.

A su vez, el análisis del rendimiento según algunas variables socio-culturales, permite observar que la influencia de estos condicionantes es relativa; y no constituyen condición suficiente para entender el comportamiento académico de los estudiantes, en tanto no dan cuenta de la experiencia en si de los mismos desde que ingresan, ni de la acción de los condicionantes institucionales y sociales dentro de la universidad

No obstante, los resultados de la comparación cuantitativa de los niveles de rendimiento de alumnos en tutorías y el total de la cohorte son interesantes, en tanto permiten avalar que las



V Coloquio Internacional sobre Gestión Universitaria en América del Sur

PODER, GOBIERNO Y ESTRATEGIAS EN LAS UNIVERSIDADES DE AMERICA DEL SUR

Mar del Plata; 8, 9 y 10 de Diciembre de 2005



tutorías pueden ser un espacio adecuado para potenciar o despertar capacidades en los alumnos que le posibiliten persistir en los estudios.

Este tipo de análisis nos sirve además para identificar distintos comportamientos que denominamos grupos en riesgo de abandono, para los cuales las tutorías son algunos de los espacios que se pueden implementar para trabajar con ellos en forma preventiva. De allí es que uno puede afirmar que un proyecto tutorial es sólo un eslabón de un programa que tienda a flexibilizar y ampliar instancias del sistema académico en función de “...una visión que priorice el diseño e implementación de formas de intervención e introducción de modalidades educativas, en las cuales el alumno se vaya transformando en un actor central del proceso formativo”.⁸

Bibliografía

Cabrera, A. F. y La Nasa, S. (eds). Understanding the College Choice of Disadvantaged Students. San Francisco: Jossey-Bass Publishers.

Cabrera, A. F. “Determinantes del éxito y abandono de los estudios universitarios”. Facultad de Educación. Universidad de Wisconsin, Madison, EEUU.

García de Fanelli, A. M. (2000) “Los indicadores en las políticas de reforma universitaria argentina: balance de la situación actual y perspectivas futuras”, en Kisilevsky, M. (coord.) Indicadores Universitarios. Tendencias y experiencias internacionales. Buenos Aires, EUDEBA.

García de Fanelli, A. M. (2001) “Los estudiantes universitarios en la Argentina: Perfil e inserción por carrera”, en Jozami, A., Sánchez Martínez, E. (comps.) Estudiantes y profesionales en la Argentina. Una mirada desde la Encuesta Permanente de Hogares. EDUNTREF.

García de Fanelli, A. M. (2003) “Abandono y rendimiento académicos como fenómenos complejos” Ponencia presentada en el Taller del CRUP, Universidad de Champagnat, Mendoza. Argentina

⁸ Idem cita 2.



V Coloquio Internacional sobre Gestión Universitaria en América del Sur

PODER, GOBIERNO Y ESTRATEGIAS EN LAS UNIVERSIDADES DE AMERICA DEL SUR

Mar del Plata; 8, 9 y 10 de Diciembre de 2005



Ortega, Facundo (1999) “Atajos, saberes escolares y estrategias de evasión” Narvaja Editor. Córdoba. Argentina.

Ortega, Facundo (1996) “Los desertores del futuro”. Centro de Estudios Avanzados. Universidad Nacional de Córdoba. Argentina.

Tinto, V. (1993) Leaving College. Rethinking the Causes and Cures of Student Attrition. Chicago: The University of Chicago Press.