



II Conferencia Internacional de Comunicación en Salud

23 de octubre de 2015

Universidad Carlos III de Madrid

Carteles

DUELO POR MUERTE PERINATAL, UN DUELO DESAUTORIZADO

Isabel M. Martos López, Chaxiraxi Guedes Arbelo, M. Mar Sánchez Guisado
C.H. Torrecárdenas (Almería), martitos81@gmail.com

Introducción

El duelo perinatal tiene unas características que lo diferencian de duelos de otros tipos: la proximidad entre el nacimiento y la muerte, la juventud de los progenitores para los que supone su primer contacto con la muerte y lo inesperado del suceso.

Objetivos

Conocer y profundizar en las características del duelo perinatal, revisar prácticas y habilidades necesarias para el abordaje sanitario ante la pérdida perinatal.

Métodología

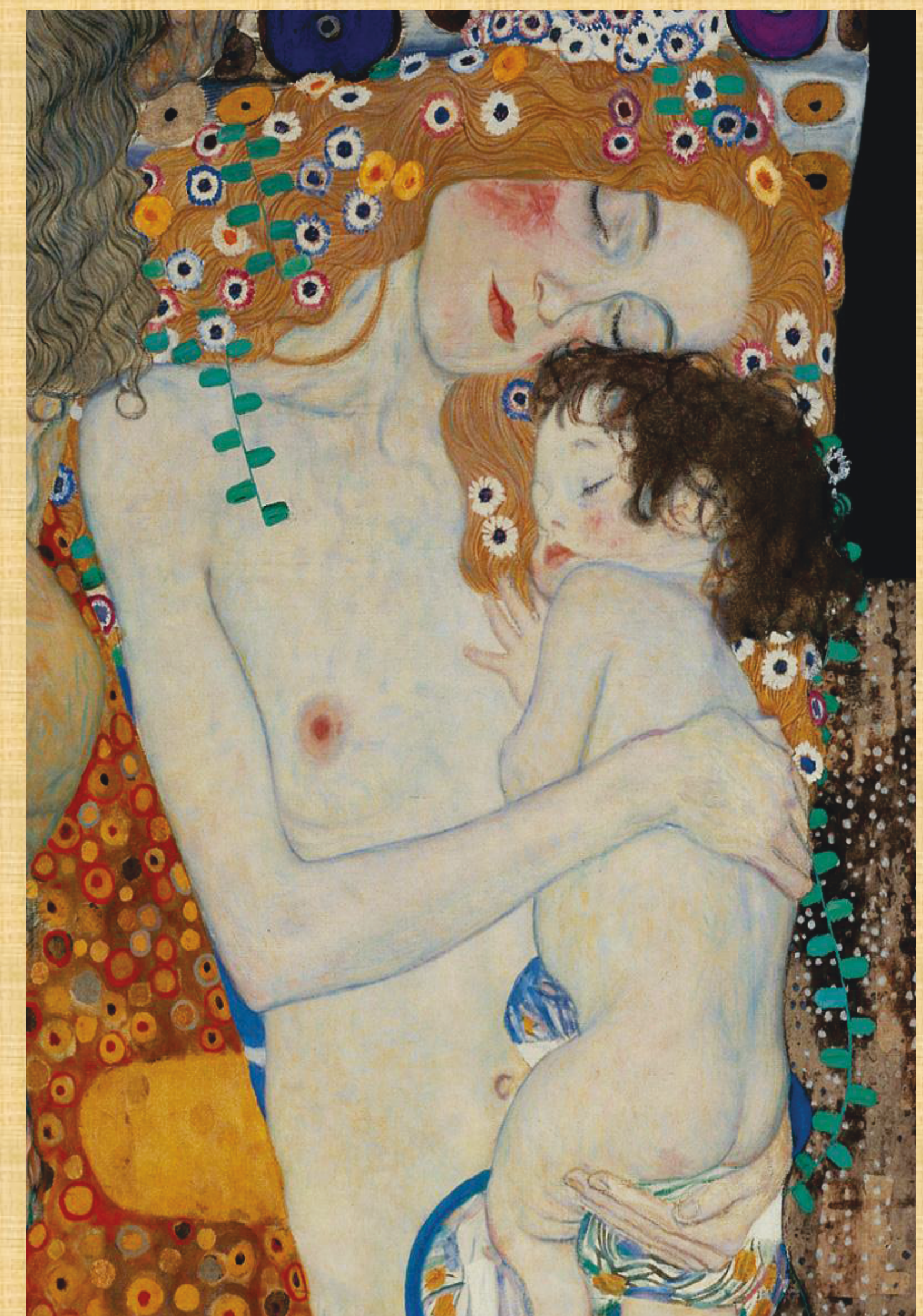
Revisión bibliográfica consultando bases de datos: CINAHL, Medline, Index, Cochane, Google Académico, PubMed entre los años 2005-2015. Se utilizaron como palabras clave: perinatal loss, perinatal death, pregnancy loss, grief, stillbirth, bereavement, nurse, midwife.

Resultados

Moon Fai et al (2008) llevó a cabo un estudio sobre la formación que recibía el personal sanitario respecto a la pérdida perinatal. Los resultados mostraron que solo el 39,3% de los sanitarios tenían formación relacionada con el duelo.

Jonas Simpson Ch. et al (2013) realizó un estudio basado en entrevistas personales con sanitarios que trabajaban en la planta de ginecología. Los participantes en ocasiones afirmaron que el encontrarse con una pareja que había sufrido una pérdida perinatal les inspiró sentimiento de cambio y crecimiento personal.

Melanie L. Basile y Thorsteinsson E. (2015) tuvo como objetivo en su estudio evaluar el nivel de apoyo que los padres perciben y su grado de satisfacción con el personal sanitario en el momento de una pérdida perinatal. En total, de los participantes, 64% reportaron satisfacción respecto al nivel de apoyo percibido, 30% reportaron insatisfacción y el 5,8% se mantuvieron neutral.



Conclusiones

Es necesario sensibilizar a profesionales, estudiantes y empresas sanitarias sobre la realidad cotidiana y siempre probable de la muerte perinatal, así como de la necesidad de disponer de recursos humanos, asistenciales y organizativos llegado el momento. Sería conveniente ofrecer una formación pre y postgrado en los profesionales socio-sanitarios respecto al tema.

Referencias

- Moon Fai Ch, Gordon D. Nurses' attitudes towards perinatal bereavement care. Journal of Advanced Nursing. 2009; 65:2532-2541.
- Jonas Simpson Ch, Beryl Pilkington F, MacDonald C, McMahon E. Nurses' experiences of grieving when there is a perinatal death sage journals. SAGE Open. 2013.
- Basile ML, Thorsteinsson E. Parents evaluation of support in Australian hospitals following stillbirth. PeerJ. 2015.
- Murray JA, Terry DJ, Vance JC, Battistutta D, 3. Connolly Y. Effects of a program of intervention on parental distress following infant death. Death Studies. 2000; 24: 275-305.