



Los nuevos barrios de la vieja Europa.

Un análisis comparativo de la relación entre espacio público y privado en los primeros proyectos del siglo XXI del HafenCity en Hamburgo y de la Zona Residencial de Diagonal Mar en Barcelona.

Index

Reconocimiento

Introducción al tema 2

Los orígenes socio-físicos 5

 Diagonal Mar, Barcelona 5

 Hafencity, Hamburg 8

El fondo teórico 11

El análisis 14

 Hafencity, Hamburg 15

 Diagonal Mar, Barcelona 18

Conclusiones 21

Bibliografía 24

Introducción al tema



Dalmannkai, Hamburgo



Diagonal Mar, Barcelona

En los últimos años se han realizado varios ejemplos de grandes ciudades europeas que con la recuperación de terrenos industriales crean nuevos barrios en zonas privilegiadas y relativamente céntricas. Se trata de intervenciones a gran escala que están afectando de múltiples maneras a la población europea. El impacto ambiental, social y económico para nuestra sociedad exige investigar este nuevo fenómeno.

¿Que necesidades tendrán los usuarios de estos barrios con respecto al juego entre lo individual y el colectivo? ¿Los conceptos propuestos aportan novedades a la relación entre las esferas de lo privado y lo público? La pregunta es si los espacios propuestos facilitan el intercambio vivo entre los habitantes del barrio, transformando estos lugares en sitios de integración social? ¿Cuales son los retos que se plantean a una sociedad sometida a un rápido proceso de transformación? Se examinarán los diferentes conceptos espaciales, para revelar si estos barrios favorecen la correcta convivencia entre sus habitantes con especial atención a los límites variados entre imperceptibles y concretos, las diferentes transiciones entre lo individual y lo general, entre el individuo y la sociedad. Que importancia tiene el barrio en una sociedad más abierta y a la vez en un mundo más incierto?

Según François Ascher hemos entrado en una fase final del barrio tradicional, *la dilatación de los territorios urbanos frecuentados habitualmente por los ciudadanos resta importancia a la proximidad en la vida cotidiana: el barrio ha dejado de ser lugar de integración de las relaciones de amistad, familiares, profesionales y cívicas; los vecinos son cada vez menos los amigos, parientes y colegas, si*

*exceptuamos algunos guetos de ricos y pobres.*¹ No obstante en las relaciones personales el contacto directo sigue siendo el medio de comunicación preferido. Aunque Ascher insiste en que los vínculos sociales se han multiplicado extraordinariamente, reconoce que a pesar de que *su naturaleza se ha diversificado y (que) se apoyan en formas de comunicación múltiples: el intercambio de mensajes por Internet y una reunión en un café son, claramente interacciones cualitativamente distintas.*²

Como ejemplo de análisis sirven dos ciudades que han recibido mucha atención internacional por su desarrollo ejemplar: Barcelona y Hamburgo. En Barcelona, el área de estudio abarca la reforma urbanística del Besos, con especial hincapié en la zona residencial de Diagonal Mar desarrollada por la empresa americana Hines en cooperación con diversos arquitectos locales. En Hamburgo se analiza el Dalmannkai, la zona más residencial del barrio ahora denominado HafenCity, un territorio recalificado sobre el antiguo puerto de mercancías (Freihafen).

Este estudio no pretende analizar los modelos urbanísticos, pero observar con detenimiento estas actuaciones de conceptos aparentemente opuestos con unas densidades de habitantes parecidas y sintetizar los aspectos positivos y las grandes oportunidades perdidas, concentrándose esencialmente en la relación entre el espacio público y privado, que tiene un efecto profundo sobre la calidad de vida. Aspiramos a proyectar para personas contemporáneas una armonía con valores permanentes, basados en el movimiento arquitectónico del modernismo clásico, que formó a principios del siglo XX el concepto de una planificación urbana que aspira a permitir una buena calidad de vida para todos los

¹ ASCHER, F., Los nuevos principios del urbanismo. p.57.

² ASCHER, F., *Opus cit.*, p.41.

sectores de la sociedad.³ Desde entonces nuestra sociedad ha pasado por un importante proceso de transformación.⁴

A principios del siglo XXI con la cuestión de la validez de un urbanismo internacional, investigaré la materialización del sueño americano interpretado por arquitectos locales en el barrio de Diagonal Mar de Barcelona en comparación con el sueño mediterráneo que se intenta vivir en el barrio hamburgués de Hafencity; curiosamente en todo el ámbito del espacio público interpretado por arquitectos barceloneses. Volviendo al origen moderno de nuestro concepto de ciudad, se puede reducir el análisis a responder una pregunta.

¿Qué conceptos proponen estos nuevos barrios para mejorar la calidad de vida de sus habitantes en el contexto de una sociedad sometida a un rápido proceso de transformación?

³ Empezando por Le Corbusier, la inquietud fundamental de sus planteamientos urbanísticos era la mejora de la calidad de vida. Su solución estándar para garantizar condiciones higiénicas y reducir la sonoridad en las grandes ciudades se concentraba en la reducción del suelo ocupado para aumentar las superficies verdes y con esto la distancia entre edificios. En estos nuevos paisajes verdes propone aparcamientos, instalaciones deportivas, escuelas, cafés etc. La mejora del orden geométrico y la amplitud de los espacios abiertos y zonas verdes era inmensa y según su terminología esto dotaba de alma a la ciudad.

⁴ El análisis del sociólogo urbano François Ascher sobre la tercera revolución urbana moderna, la que sucede a la ciudad del Renacimiento y a la urbe metropolitana de la Revolución Industrial es la metapolis o ciudad de lugares flujos actual, se ha convertido en una clave indispensable para el análisis de la sociedad del siglo XXI.

Los orígenes socio-físicos

Dos ciudades europeas que han recibido mucha atención internacional por la creación de nuevos barrios recuperando terrenos industriales son Barcelona y Hamburgo. En ambos casos se trata de unas intervenciones a gran escala, divididas en diferentes fases y modelos de desarrollo.

Diagonal Mar



Diagonal Mar, Barcelona

En Barcelona, el área de estudio abarca la reforma urbanística del Besos, con especial hincapié en la zona residencial desarrollada por la empresa americana Hines en cooperación con diversos arquitectos locales. Desde el siglo XIX la zona era uno de los focos industriales de Barcelona. En el terreno donde se han levantado las torres y el parque de Diagonal Mar estaba ubicada la fábrica MACOSA, una empresa de materiales para ferrocarriles y construcciones, que en 1994 cerró sus puertas.

Según las publicaciones del Ayuntamiento esta reforma urbanística refleja su *complejidad (...) en la red de operadores, públicos y privados, que han colaborado para hacer de esta zona de Barcelona una nueva área de centralidad. (...) El primer paso para recuperar este sector de la ciudad fue la construcción de viviendas en Diagonal Mar. Sobre los antiguos terrenos de la empresa Macosa, la inmobiliaria norteamericana Hines presentó un proyecto urbanístico que liberaba suelo edificable (...) y concentraba el techo construido en poco espacio de superficie, pero con más altura. Teniendo en cuenta que en aquella zona, circundada por la Ronda Litoral, la Depuradora y la avenida Diagonal (...) era entonces un espacio virgen, parecía el entorno ideal para experimentar en Barcelona un tipo de urbanismo habitual en otros lugares del mundo. Los primeros bloques de viviendas y el centro comercial se acabaron años antes de la inauguración del Forum.(...) De hecho, el impulso del Frente Litoral Besos ha*

*convertido estos pisos en piezas deseadas por muchos barceloneses. Y esta es, sin duda, otra de las pruebas de fuego en cuanto al aspecto urbanístico. La zona más emergente y una de las más valiosas de Barcelona tiene pisos con vistas a una depuradora, a una central térmica y a una incineradora. Es decir, que no solo soportan estas infraestructuras sino que además, conviven con ellas en una nueva zona revalorizada.*⁵

Arquitectos y críticos de arquitectura lo ven más diferenciado, Josep Montaner hace constar: *Ciertos hitos, como la operación inmobiliaria del Grupo Hines en Diagonal Mar, muestran los momentos en que el mundo financiero de la sociedad global empieza a ejercer una fuerte presión. Se inicia así un círculo de inercias muy distinto, en el que el Ayuntamiento de Barcelona empieza a flaquear y tiende a dilapidar su patrimonio. (...) El modelo Barcelona ha querido prolongarse más allá de su capacidad de vigencia, sin ser revisado y debatido profundamente. En consecuencia, ha quedado camuflado detrás de lo que he dominado un “urbanismo borroso”, en el que no se definen con precisión las intervenciones, para dar al mismo tiempo garantías a los inversores y evitar las críticas vecinales a proyectos definidos; un urbanismo ideológico en el que se dicen unas cosas pero se hace lo contrario.*⁶ Operaciones ideológicas que hablan de sostenibilidad, paz y diversidad cultural cuando a través de los proyectos urbanos se justifica lo contrario de lo que en realidad se hace.



Diagonal Mar, Barcelona

Enric Miralles explica sobre su proyecto que *en este lugar de decisiones abstractas, donde el plan Cerda parece haber perdido sentido... y donde la discusión más general del planeamiento sobre el sentido de los trazados existentes era imposible, propusimos un parque que se construye a partir de una serie de caminos... casi de perfiles, que se van añadiendo*

⁵ AJUNTAMENT DE BARCELONA, La reforma urbanística del Besos, p.158-160

⁶ PEREZ, F.G. (ed.), Barcelona Madrid Arquitecturas, Barcelona: Edicions UPC, 2007.

uno al otro para dar densidad y sección... Este lugar, uno de los puntos más bajos del plano de la ciudad, recoge el agua que, de un modo natural, le corresponde, y en torno de este largo se rehace toda esta geometría de caminos para transformarlo en un horizonte permeable a la ciudad que lo rodea...⁷⁻⁸



Diagonal Mar, relación de la Illa del Llac con el entorno.

Oscar Tusquets, arquitecto de dos de los cinco proyectos residenciales denominados 'illas' explica que *desde un principio, los proyectistas fuimos muy conscientes de que no estábamos trabajando en una porción indiferente del precioso Eixample barcelonés, sino, precisamente, en su borde; donde la red Cerdà choca con el río Besos y con el mar; donde no solo termina el termino municipal de la ciudad sino donde también muere nuestro Eixample. (...) Los edificios que se levantarán podían disfrutar de raros privilegios: la proximidad del mar y la de un gran parque urbano. Si la ordenación urbanística atendía a estas características excepcionales, el resultado formal habría de resultar forzosamente innovador, aunque lo consideremos absolutamente respetuoso con el tejido urbano que remata. (...) Estamos convencidos de que una torre, por alta que sea, si es esbelta, con una planta tipo no mucho mayor que cuadro viviendas, resulta mucho menos agresiva que un bloque lineal de catorce plantas, de los que existen tantos en aquel entorno.*⁹



Entrada al parque Diagonal Mar.

Sin embargo también hay voces más críticos, Juli Esteban Noguera se pregunta por *la pertinencia de la ordenación propuesta tanto en cuanto a la tipología edificatoria como a la relación entre espacios públicos y privados*. El argumenta que *un proyecto con una dirección municipal más estrecha habría sido diferente, aunque también parece correcta la tesis de que una pieza terminal del tejido de la ciudad se licita la*

⁷ AJUNTAMENT DE BARCELONA, 1999 Urbanismo en Barcelona, p.55

⁸ Curiosamente la única fuente en la cual no se habla de la conexión de Diagonal con el mar. Es que realmente no existe conexión ninguna con la playa, es más ni se ve el mar desde ningún punto del parque! En todas de más publicaciones propias del despacho EMBT y también en la literatura secundaria, siempre se pronuncia la nueva conexión que crea el parque con el mar, es más los propios rótulos del parque enseñan un puente con una flecha indicando la playa.

⁹ AJUNTAMENT DE BARCELONA , 1999 Urbanismo en Barcelona, p.54

*oportunidad de un ensayo que ha de aportar una modalidad de espacio hasta ahora inexistente en Barcelona.*¹⁰

Hafen City



Dalmannkai 2002
(fuente: www.hamburg-web.de)

En Hamburgo se analiza el Dalmannkai, la zona más residencial del barrio ahora denominado Hafen-City, un territorio recalificado sobre el antiguo puerto de mercancías (Freihafen) que se había creado en 1888 como enclave aduanero. Las dársenas de esta área son las más antiguas instalaciones portuarias de Hamburgo. Con el inicio del tráfico marítimo de buques multi-contenedores en los años '60, muchos de sus recintos se convirtieron en zonas en barbecho, porque la superficie para el almacenamiento de los contenedores estaba limitada. Ya en los años '80 nacieron los primeros planes para crear un barrio nuevo al lado del agua, pero había mucha resistencia por parte de los comerciantes portuarios. En los años '90 el ayuntamiento empezó a comprar terrenos en esta zona sin revelar sus intenciones para evitar especulación masiva. Finalmente se publicaron en el año 1997 los planes oficiales de recalificación de los terrenos y la nueva creación del barrio Hafencity.

El concepto urbanístico lo desarrolló el holandés Kees Christiaanse en el año 1999. Se trata de un urbanismo reflexivo, donde se están evaluando las experiencias de las primeras fases para incorporarlas en las fases que faltan. En el año 2004 se instalaron los primeros edificios y desde 2008 la zona se ha convertido en un nuevo barrio administrativo de Hamburgo.



Dalmannkai: Espacios públicos.

Los autores de *The public chance*, que hablan en la introducción del libro del *conflicto antiguo*, en el que *la esfera pública es succionada por la espiral de lo privado*, a la *velocidad que marca la revalorización del suelo* definen el espacio público sin crítica, pero de manera poética, *las aguas de Elba que en su día bañaban las instalaciones portuarias*

¹⁰ AJUNTAMENT DE BARCELONA , 1999 Urbanismo en Barcelona, p.85

son visibles desde cualquier punto del nuevo espacio público y la intención principal de la intervención es establecer un contacto fluido entre residentes y visitantes con el agua. (...) El proyecto pretende dirigir al público desde los nuevos bloques de vivienda hacia el borde de agua (...) para salvar la diferencia de nivel entre la calle y la cota del borde de agua, los espacios se organizan en terrazas comunicadas por rampas y escaleras de piedra.¹¹

No obstante también existen voces más críticas, según Claas Gefroi, a veces ayuda echar una mirada por detrás de las fachadas (para entender mejor las cosas). Mientras todo el mundo especula, si con el nuevo alojamiento de Dalmannkai la HafenCity se va a convertir en un barrio completamente normal, existe en Internet en el forum 'HafenCity Speakers Corner' una correspondencia animada entre los habitantes. Muy popular son las secciones de "Baumängel" (defectos de construcción) y "Klönschnack" (en hamburgués antiguo: conversación informal), en las cuales se intercambian sobre (anécdotas como) averías de agua, robos en casa y patos incubando en el balcón. Esto no se diferencia especialmente de las preocupaciones de gente en otros lugares. Entonces no son más que chismes, exposiciones como ghetto de ricos y la ciudad de agua más selecta. Quizá! ¿Pero porque los vecinos se intercambian en los foros preparados por la HafenCity Hamburg GmbH, si viven puerta con puerta? El vecindario más normal, aquí todavía parece ser la excepción.(...)¹²

En el mismo artículo Gefroi analiza el resultado de los nuevos espacios públicos: *Un tema abundante de discusión es la creación de los espacios públicos al lado de la orilla por parte del estudio EMBT Miralles Tagliabue. Los juicios se extienden desde "reinem Deko-Kitsch" (pura deco-cursilería) por "bizarre Szenerie" (estrafalario escenario) hasta "Ferienstimmung für*

¹¹ FERNÁNDEZ PER, A., ARPA, J. (ed.) The Public Change. Nuevos paisajes Urbanos, p. 186-197.

¹² GEFROI, C., Architektur in Hamburg Jahrbuch 2008, Stadt mit Bügelfalte, p.44. (traducción propia)



Dalmanakai: Relación entre espacios públicos y privados.

Touristen” (ambiente vacacional para turistas). En efecto, las alegres decoraciones de los muros astilleros con motivos de peces, muebles urbanos ondulados y farolas, que tienen aspecto de grúas portuarias de diseño, parecen desplazados, en un lugar que hasta entonces era áspero y funcional. ¿Pero cual habría sido la alternativa? ¿La recolocación de antiguas vías del tren portuario, la reconstrucción de los cobertizos de almacenamiento derribados para la recreación de autenticidad? El problema no es la afable atmósfera sucedánea que ha creado Benedetta Tagliabue, pero lo que lo ha hecho necesario, la eliminación radical de todo trazo histórico.¹³



Marco Polo Terrassen, alegres espacios públicos del despacho EMBT con el Dalmanakai al fondo.

¹³GEFROI, C., *Opus cit.*, p.45. (traducción propia)

El fondo teórico

Las necesidades humanas en una sociedad cada vez más compleja son muchas veces contradictorias.¹⁴ La base teórica del análisis se apoya en la obra de Georg Simmel. En ella, aborda el conflicto que vive el individuo con la sociedad, que en definitiva se expresa de forma más acuciante en la relación del espacio público y del privado. Simmel (1858-1918) era filósofo, sociólogo y teórico cultural y a pesar de ser un académico solitario, era uno de los pensadores más influyentes de su tiempo. En 1900 publica su obra principal *La filosofía del dinero*, tres años después publica el artículo *Las grandes ciudades y la vida mental* que cuenta como documento fundador de la sociología de la ciudad. En 1909 erige la sociedad alemana de sociología junto con Ferdinand Tönnies, Werner Sombart und Max Weber y en 1913 publica el artículo influyente *Puente y Puerta*.

Simmel analiza el encuentro violento entre el mundo interno del individuo y el mundo externo de la sociedad y las ciudades. Para Simmel una de las principales formas de socialización en las grandes ciudades es la separación del Otro, es decir, el desarrollo de estrategias para relacionarse con el Otro de manera distante, aunque se esté inmerso en la multitud:

*Los problemas más profundos de la vida moderna proceden de la exigencia del individuo de preservar la independencia y particularidad de su existencia, frente a la superioridad de fuerzas de la sociedad que comprenden tanto la herencia histórica, la cultura externa, como la técnica de la vida. – esto es la última transformación conseguida de la lucha con la naturaleza que el hombre primitivo debe llevar para su existencia corporal.*¹⁵

¹⁴ Franz Kafka resume estas contradicciones del propio individuo en sus Aphorisms: *In one and the same man there are perceptions which despite total dissimilarity have an identical object, so that one can only conclude that there are different subjects in one and the same man.*

¹⁵ SIMMEL, G., Aufsätze und Abhandlungen 1901-1908, Band I, p.116-131 (traducción propia)

En los dos ejemplos elegidos podemos comparar un desarrollo aparentemente más monolítico¹⁶ con separación de los diferentes usos típico del modelo moderno, con el desarrollo de un espacio con dominio residencial mezclado con otros usos más cercanos al espacio tradicional de las grandes ciudades europeas. Según Simmel en su artículo de *Las grandes ciudades y la vida mental, la vida en las pequeñas ciudades de la Antigüedad y de la Edad Media impuso al individuo tanto barreras sobre el movimiento y en sus relaciones con el mundo exterior, como también en su propia independencia y diferenciación interior, que no dejaría respirar al hombre moderno.*¹⁷

Este importante artículo analiza el tipo de interacciones que se despliegan entre el individuo y la sociedad. Su hipótesis propone que, estresados por un ritmo acelerado e imposible de esquivar, los habitantes de las grandes ciudades comienzan a configurar una personalidad moderna, capitalista, indiferente y reservada, caracterizada por la intensificación de los estímulos nerviosos. Sus reflexiones son contextualmente relevantes, pero no es sólo por su valor histórico, sino también por la vigencia de sus ideas. Por más que cambian las condiciones socio-físicas de nuestras ciudades y a pesar de esta aparente atomización de la sociedad en individuos más autónomos, el aspecto social no ha desaparecido. (...) *Las sociedades occidentales, de momento, parecen seguir su modernización sin sufrir amenazas sustanciales y sin que aparezca ninguna alternativa radical verdaderamente creíble.*¹⁸

Según Simmel en su artículo *Puente y Puerta Separar y conectar son solo dos lados de un mismo acto (...) como la puerta, en cierto modo, coloca una articulación entre el*

¹⁶ Según la promotora Hines y el Ayuntamiento de Barcelona *Diagonal Mar es un proyecto de uso mixto.*

¹⁷ SIMMEL, G., *Opus cit.*, p.116-131 (traducción propia)

¹⁸ ASCHER, F., Los nuevos principios del urbanismo.

espacio del hombre y todo lo que esta fuera del mismo, inhabilita la separación entre lo interior y lo exterior. Precisamente porque también se puede abrir, su cerramiento da un sentimiento de una exclusión más fuerte hacia todo lo ajeno a este espacio, incluso más que una pared sin división. (...) Para el ser humano es tan profundamente esencial , que el mismo se pone una limitación, pero con libertad, es decir, de manera que pueda revocar esta limitación y colocarse fuera de ella. (...) el limite y lo ilimitado se unen el uno con el otro, pero no en la geométrica forma muerta de una pared divisoria, sino con la posibilidad de un intercambio permanente.¹⁹

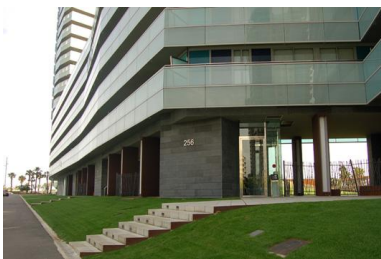
Se entiende la separación y la conexión como dos caras de la misma moneda, este enfoque va muy ligado a las ultimas tendencias de un urbanismo contemporáneo que busca espacios contradictorios, que intentan incluir propósitos aparentemente opuestos, formas que al mismo tiempo separan y conectan a través de un vivo intercambio social.

¹⁹ SIMMEL, G., Aufsätze und Abhandlungen 1909-1918, Band I, p.55-61(traducción propia)

El análisis

En la ciudad los espacios exteriores privados son muy limitados, por eso interesan los niveles de privacidad que permiten los espacios públicos y su relación con los espacios semi-públicos y privados. Como se solapan los diferentes espacios, como se resuelve la ambigüedad entre propósitos opuestos o para hablar en términos de G.Simmel como se manifiesta la necesidad de separarse para vivir su individualidad con el deseo de conectar con los demás para el intercambio social.

Manifestaciones de tendencias humanas de tener que separar o conectar cualquier cosa. Según G.Simmel *separar y conectar son solo dos lados de un mismo acto.*²⁰



Diagonal Mar: Relación entre espacios comunes y públicos.

Esto me lleva a explorar los límites entre lo privado y lo público, una forma común para separar estos espacios entre interior-exterior, privado-público, hombre-naturaleza, individuo-sociedad se manifiesta de manera explícita en el diseño de los límites de los patios de uso común, separación entre intenciones opuestas o encuentro para conectar ambas. Aspiramos a proyectar para personas contemporáneas una armonía con valores permanentes, que permiten una vida saludable y una buena convivencia entre sus habitantes, que se abren hacia la naturaleza y protegen del medio ambiente. Propósitos claramente modernos, pero quizás menos rígidos, porque muchos de los problemas que hemos de resolver presentan un dualismo inherente.

La necesidad de separación y la búsqueda de conexión entre:

Hombre ↔ Naturaleza

Interior ↔ Exterior

Privado ↔ Público

Individuo ↔ Sociedad

²⁰ SIMMEL, G., Aufsätze und Abhandlungen 1909-1918, Band I, p.55-61 (traducción propia)

HafenCity: Dalmannkai

El nuevo barrio de HafenCity de Hamburgo calificado desde una morfología de entramado urbano parte de la forma clásica rectangular, que se deforma y adapta en función de las necesidades del espacio público. Bloques urbanos con viviendas de uno a tres niveles, oficinas de dimensiones variables y comercios y talleres en planta baja se ligan con las dotaciones urbanas dentro de la misma trama formando un barrio compacto.

Para dar espacio a estas variedades y contradicciones, debe haber una flexibilidad de uso, que deje libertad de elección. ¿Cómo se demuestra esta ambigüedad, desde la gran escala del planteamiento urbanístico hasta el detalle de encuentro de dos superficies diferentes?

El concepto propuesto en el HafenCity parece implicar una actitud más abierta tanto a la historia local como a los acontecimientos actuales. Se interpreta el proceso hacia una globalización como una pluralidad de diferencias que facilita el enriquecimiento por parte de otras culturas.

No se trata de una amenaza, que reduce la identidad local a un estándar mínimo común o de levantar muros (metafóricos y reales) para separarse de otras culturas, si no de un impulso para la identidad local. Según J.Muntañola *la modernización no ha de ser, y no es, un fenómeno homogéneo, ni tampoco fragmentario sino dia-lógico, con una fuerza que nace de la relación entre lo local y lo universal y no de su separación.*²¹



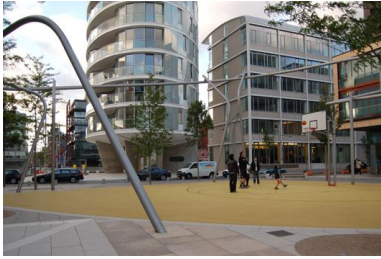
Dalmannkai: Relación entre espacios comunes y públicos.



El Dalmannkai se caracteriza por un espacio urbano lineal con orientación este-oeste, que sorprende al visitante por espacios que se abren lateralmente, ofreciendo nuevas perspectivas, pequeñas plazas y caminos alternativos. En el lado norte se han proyectado edificios alargados sin patios en el borde de la plataforma, elevada con respecto a los espacios públicos más frecuentados, consiguiendo de esta forma una sutil separación de los espacios de carácter más

íntimos.

²¹ MUNTAÑOLA, J., Arquitecturas 2000, Proyectos, territorios y culturas, p.84



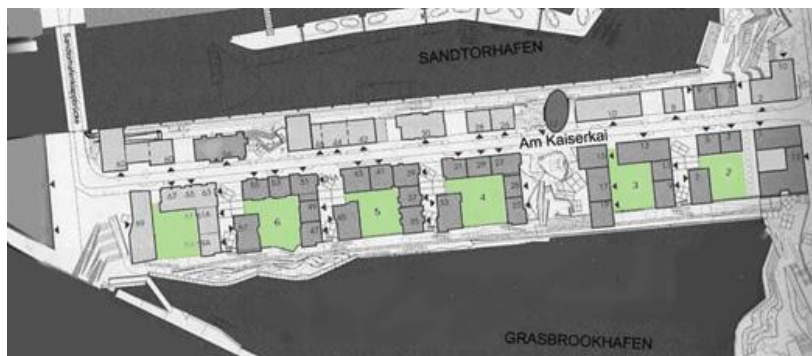
Dalmannkai: Espacios públicos.

Este juego de excepciones al orden, suaves o violentas, crea tensiones dentro de la cuadrícula que contradice la monotonía de bloques de misma altura y dimensiones similares. Las yuxtaposiciones de plazas de diferentes tamaños y niveles de privacidad (unos dan acceso únicamente a las viviendas otros permiten el paso hacia los espacios públicos adyacentes al agua, además de incorporar pequeños comercios) crean una relación similar de elementos de la misma proporción, pero permitiendo usos muy variados.



Dalmannkai: Espacios públicos.

Asimismo se ha previsto una altura obligatoria de 5m en planta baja, con el objetivo de favorecer actividades comerciales en los locales de planta baja, con acceso inmediato desde la calle, que pudieran ayudar a formar gran parte de la vitalidad en estos espacios urbanos. Sin embargo, por razones de rentabilidad, muchos de estos espacios se han ocupado por viviendas, con los grandes ventanales hacia la calle tapados por cortinas; las intenciones han sido buenas y por lo menos estos espacios existen, por tanto dan la posibilidad de una transformación posterior, a pesar de que de momento ni las viviendas colocadas en estos espacios tienen la privacidad adecuada, ni el espacio urbano la vitalidad deseada.



Dalmannkai: Plano con los patios comunes marcados en verde.

El otro lado del Dalmannkai es más ancho, aquí se han proyectado edificaciones formando una U abierta hacia el agua en el lado sur, además de recortar las esquinas en su parte noroeste. Con estas aberturas se crean pequeños espacios pre-patio de libre acceso que permiten una sutil



Dalmanckai: Relación entre espacios comunes y públicos.



transición del espacio público al privado. En HafenCity los patios también están vallados, pero estas separaciones tienen más transparencia que en Diagonal Mar y su altura invita al intercambio con lo que se ha quedado fuera. Esta unidad visual y espacial promueve la sensación democrática de que todos los habitantes tienen los mismos derechos sobre el uso del terreno y nos indica una visión renovada sobre la relación de espacios comunes de propiedad privada y el espacio público.

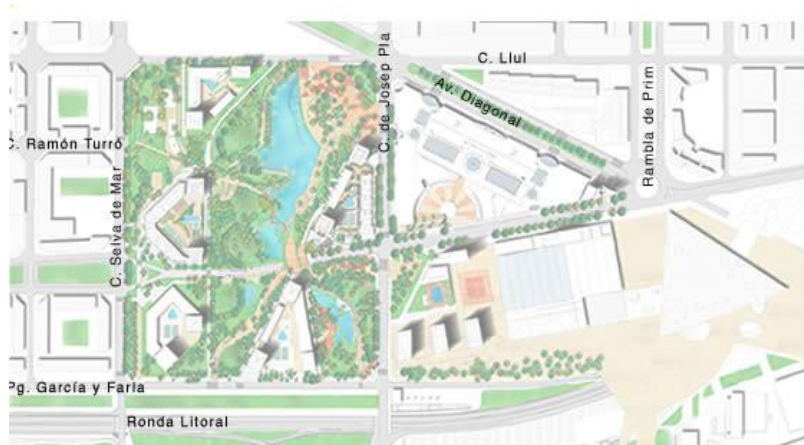
Por otra parte también modifica el uso de estos espacios comunes, el diseño propio de los patios parece indicar que no se busca una comunidad animada de vecinos, con barbacoas comunes y niños jugando tal como en Diagonal Mar. Aquí se manifiesta un interesante juego entre la relación de dentro y fuera del espacio privado, común y público, que parece más abierta hacia factores desconocidos.

No obstante es este mismo aspecto el que dificultará el uso tranquilo, sin estorbo de los vecinos, por el acceso visual indiscriminado. Volviendo a Simmel se manifiesta aquí en su más puro estado la necesidad de separarse para vivir su individualidad con el deseo de conectar con los demás para el intercambio social. En este aspecto la cultura local tiene un papel muy importante, no es lo mismo la forma como se relaciona la gente en Hamburgo, en Barcelona o en Miami.

Robert Venturi cuestionaba ya en los años '60 la separación de los espacios en la arquitectura moderna ortodoxa, que caracteriza *incluso el "espacio fluido" dando a entender que se está dentro cuando se está fuera, y se está fuera cuando se está dentro, en lugar de estar en ambas partes a la vez. Tales manifestaciones de articulación y claridad son extrañas a una arquitectura de complejidad y contradicción que tiende a incluir "lo uno y lo otro".*²²

²² VENTURI, R., Complejidad y contradicción en arquitectura, p. 39

Diagonal Mar



Diagonal Mar: Plano promocional de Hines y Habitat Grup Immobiliari (fuente: www.diagonalmar.com)

En Diagonal Mar todos los espacios están bien definidos y separados el uno del otro. Esta separación tiene sus ventajas sobre todo en tiempos de incertidumbre, porque nos surge un elevado nivel de seguridad. Estos espacios funcionan correctamente dentro de sus limitaciones, pero no crean identidad ni la identificación de sus habitantes con el lugar. El proyecto de 'illa' la palabra catalana para isla ya deja bien claro, que nunca fue la intención crear un barrio con un activo intercambio social, pero unas 'islotas' de bienestar y seguridad para la parte de la sociedad que se lo pudiese permitir.



Diagonal Mar, Barcelona

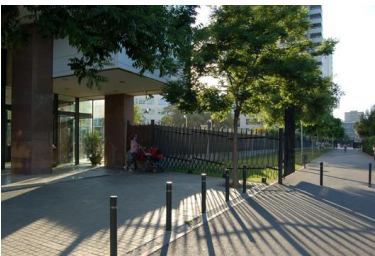
François Ascher define este fenómeno en su libro los nuevos principios del urbanismo de la siguiente manera, *el individuo – al igual que la colectividad- se enfrenta a una serie de situaciones y circunstancias individuales y colectivas cada vez más diferenciadas y cambiantes. (...) La sociedad traduce cada vez más sus dificultades, sus miedos y su inseguridad en términos de riesgo, en términos que debe identificar, medir y dominar.*²³

La agrupación de los edificios cambian de 'illa' en 'illa', pero todos definen un nuevo concepto de patio interior, que por un

²³ ASCHER, F., Los nuevos principios del urbanismo, p.30-31.

lado fomenta una separación con el mundo exterior y a la vez la formación de una unión más fuerte entre los vecinos del mismo patio. Hasta el punto que se transforman incluso los espacios privados de los balcones orientados al interior del patio en espacios sin privacidad, mientras los balcones orientados al exterior ganan en privacidad, en especial los que están orientados hacia el parque que se cierra durante la noche.

Diagonal Mar: Relación entre espacios comunes y públicos.



Illa del Bosc, arquitectos: Tusquets, Díaz y Asociados y Muñoz + Albin



Illa del Mar, oficinas de Projectes Integrals i Muñoz + Albin



Illa de la Llum, arquitectos: Clotet i Paricio

No obstante se debe distinguir entre los diferentes proyectos de 'illas'; los tres de la primera fase, entre ellos dos de Tusquets son más introvertidos y claramente orientadas a familias con niños jóvenes, donde la misma edificación o si no muros o vallas ocultas cierran los espacios comunes hacia los espacios públicos. De esta manera se crean patios interiores muy protegidos. Mientras los dos últimos proyectos utilizan una forma más sutil de segregación. Queda por ver si con el tiempo estas fronteras semitransparentes también se ocultarán.

No existe espacio urbano, hay torres residenciales con unos patios para el uso restringido a la comunidad de residentes y un parque recreativo de uso público. El centro comercial está situada a una distancia accesible a pie, pero apenas existen pequeños comercios con acceso directo a la calle lo que ayudaría a animar la vida urbana. Las fotografías lo demuestran claramente, la necesidad de una privacidad elevada en el proyecto de Diagonal Mar, que indica un claro deseo de separación, de no querer relacionarse.

Diagonal Mar no propone un concepto de barrio, pero un conjunto de viviendas que permiten un bienestar exclusivo, más interesado en la calidad de vida del individuo que en el bienestar de la sociedad, no obstante la calidad de los equipamientos del parque dejan en algunas zonas la oportunidad de elección y de improvisación. Aunque el parque no crea ninguna conexión entre la Avenida Diagonal y el Mar,

realmente no se ve el mar desde ningún punto del parque, irónicamente todas las publicaciones propias del despacho EMBT y también de la literatura secundaria indican la nueva conexión que crea el parque con el mar, es más los propios rótulos del parque muestran un puente con una flecha indicando la playa. Sin embargo el parque crea una importante zona de recreo para las viviendas de Diagonal Mar y para los habitantes de los barrios circundantes permitiendo una importante variedad de niveles de privacidad para individuos y grupos de diferentes tamaños.



Diagonal Mar: zonas de recreo separadas según su función.



Esto significa que a parte de las áreas de juegos infantiles y recreo deportivo existen zonas en las que la gente use los mismos espacios de maneras diferentes incluyendo aquellas maneras para las que no han sido explícitamente diseñados, pero siempre de forma recreativa y limitada por el excesivo control espacio-temporal. (Zonas privadas vigiladas y el cierre nocturno del parque)

En ambos proyectos se han incorporado conceptos que responden a un aumento en movilidad e individualidad de sus habitantes. Se ha mejorado el transporte público del entorno y se ha previsto un parking subterráneo de 2-3 plazas por piso. Desde el parking se puede llegar directamente en ascensor a los pisos sin salir a la calle. Un factor que aumenta la privacidad del residente y a la vez causa un empobrecimiento de la vida urbana.

Conclusiones

Como conclusión y perspectiva el análisis parece indicar, que Diagonal Mar es lo que pretende ser: un sitio cómodo para vivir, si no quieres confrontarte constantemente con partes de la sociedad menos establecidas. Es una zona residencial que sugiere una sensación de seguridad para mantener el 'estatus quo' de sus habitantes, típico también de otros barrios de Barcelona como por ejemplo Pedralbes, curiosamente en el lado opuesto de la Avenida de Diagonal. Se puede afirmar que hay una homogeneidad social en las 'illas' con una ligera tendencia hacia el fenómeno de 'gated community', pero dentro de un contexto mucho más heterogéneo e imprevisible que las exclusivas comunidades de Pedralbes y con un importante efecto de revaloración sobre los barrios vecinos antes muy marginados.

En ambos proyectos se han incorporado nuevos conceptos espaciales que responden a un aumento en la movilidad e individualidad de sus habitantes. Sin embargo, el proyecto de Diagonal Mar en comparación con HafenCity se declina más hacia una separación de espacios, que no siempre aumenta la privacidad, pero si la sensación de poder controlar la vida; todo esta definido hasta el ultimo detalle, no hay espacio para muchos cambios. Sin embargo, la renovación urbana de Diagonal Mar si ha cambiado la realidad sociofísica de los barrios adyacentes creando un nuevo foco recreativo en la ciudad. El análogo aumento en infraestructuras tiene sin duda un efecto positivo para disminuir la marginalidad física y social de barrios como la Mina y la Catalana.

Según Simmel en su artículo *Las grandes ciudades y la vida mental, una antipatía latente y un escenario listo para los antagonismos prácticos promueven la existencia de esas distancias y aversiones sin las cuales este modo de vida no podría llevarse a cabo. El estilo de vida metropolitano*

*comprende inseparablemente en un mismo todo a su propia extensión, a las combinaciones de sus elementos, al ritmo de su surgimiento y desaparición, a las formas bajo las cuales se satisface, así como a los motivos que le imparten unidad en el sentido más estricto. Es por esta razón que lo que aparece de manera directa en el estilo metropolitano como una disociación es en realidad sólo una de sus formas de socialización.*²⁴

Como contraste, en el proyecto de HafenCity se pretende llegar a otro nivel de urbanidad, además de desplazar el centro de la ciudad hacia el otro lado de la 'Elba', se quiere crear un barrio vivo con un equilibrio social materializado en el espacio. De momento no ha llegado a este nivel y los habitantes actuales no tienen ni un barrio vivo, ni tampoco el nivel de bienestar exclusivo que se consigue en Diagonal Mar, pero a lo mejor tampoco aspiran a ello.²⁵

Ambos proyectos se han desarrollado con un modelo de Public-Private Partnership dirigiéndose a la parte de la sociedad que puede co-financiarlo. El arquitecto y crítico barcelonés J. Montaner afirma, que *hay una presión de la propiedad del suelo y de la rentabilidad que buscan las sociedades inmobiliarias, común en todas ciudades, que arrasa, que quiere estar por encima de todo.*²⁶

¿Esto es cierto, pero cuales son las alternativas? Ya hemos aprendido, que no hay una solución única y divina, no existe la utopía; deben existir una diversidad de respuestas para conseguir barrios vivos. Porque la arquitectura y las ciudades se transforman constantemente y cada vez con mayor velocidad, porque tanto las personas que las crean como las que las utilizan u observan están en constante evolución. En conclusión, cambios sociofísicos que afectarán la

²⁴ SIMMEL, G., Aufsätze und Abhandlungen 1901-1908, Band I, p.116-131(traducción propia)

²⁵ Ver ensayo de John Tierney "A través de nuestras compras, mandamos mensajes" publicado 11 de Junio de 2009 en el País, donde afirma *que gran parte del placer que obtengamos de los productos procede del instinto inconsciente de que aumentarán o comunicarán nuestras aptitudes al poner de relieve nuestra inteligencia o algunos de los cinco grandes rasgos de la personalidad: sinceridad, conciencia, simpatía, estabilidad y extroversión.*

²⁶ PEREZ, F.G. (ed.), Barcelona Madrid Arquitecturas, Barcelona: Edicions UPC, 2007.

psicogenética de la sociedad.

Entonces, lo importante para un barrio propio del siglo XXI parece ser jugar con diferentes sensibilidades. El encuentro entre sujeto y objeto, virtualidad y realidad, función y forma, que se dan en la arquitectura a escala urbana justamente a partir del juego entre las esferas del dominio público y privado. Un espacio que permite *los niveles contradictorios de significado y uso en la arquitectura (que) implican el contraste paradójico que da a entender la conjunción “aunque”*.²⁷ Formas ambiguas, formas que son separaciones y conexiones que filtran y construyen simultáneamente nuestras culturas humanas y nos aseguran riqueza arquitectónica a través de interacción social. A partir de un proceso dialógico *“la arquitectura se convierte en una dimensión estética, científica y política de la vida humana, y no solo en un objeto técnico, por más que la técnica sea tan insustituible hoy como el arte o la política.”*²⁸

Dicho con otras palabras y volviendo a los objetos del estudio, en Hamburgo quizá nos queda la esperanza, de que Hafencity se convierta en un barrio con identidad propia, que será un reflejo real de la sociedad. Un proyecto abierto, capaz de transformarse y adaptarse a los cambios exigidos por sus habitantes.

Esta tesina, por eso, es un ensayo excesivamente ambicioso que necesita investigación adicional para poder evaluar los efectos que tendrán estos nuevos barrios para nuestra sociedad. Igualmente, hay que insistir en la importancia que se realizan estas reflexiones. Estas grandes intervenciones se deben analizar antes, durante y después de su realización, para mejorar el conocimiento y poder proyectar espacios para la colectividad que reconozcan las necesidades de una sociedad cada vez más diversificada y más individualizada.

²⁷ VENTURI, R., *Opus cit.*, p. 37

²⁸ MUNTAÑOLA, J., *Las formas del tiempo I, Arquitectura, educación y sociedad*, p.99

Bibliografía con breves comentarios.

AJUNTAMENT DE BARCELONA (ed.), La Reforma Urbanística del Besos, Barcelona: BIZMA, 2006. Texto informativo editado por el Ayuntamiento de Barcelona para demostrar la importancia de las intervenciones realizadas en la zona noreste de la ciudad como nueva área de centralidad. Buena documentación gráfica, pero sin evaluación crítica de las intervenciones.

AJUNTAMENT DE BARCELONA (ed.), 1999 Urbanismo en Barcelona, Barcelona: Sector de urbanismo, 1999. Considerable catálogo compuesto por artículos de arquitectos y urbanistas sobre intervenciones urbanísticas ejecutadas desde los Juegos Olímpicos del '92 hasta las intervenciones proyectadas para el Forum Universal de las culturas en el 2004.

ASCHER, F., Los nuevos principios del urbanismo. Madrid: Alinaza Editorial, 2004. Un análisis sociológico de expresión sofisticada y clara sobre la nueva revolución urbana, que propone un urbanismo entendido a la vez como reflexión y como práctica capaz de enfrentarse a una sociedad cada vez más diversificada. El libro acaba presentando 10 principios de un nuevo urbanismo.

FERNÁNDEZ PER, A., ARPA, J. (ed.) The Public Change. Nuevos paisajes Urbanos. Victoria: a+t editions, 2009. Análisis visual de 30 paisajes urbanos, intervenciones en el espacio público a escala mundial de los años 2002-2008. Muy buena documentación gráfica, pero sin evaluación crítica de las intervenciones.

HILLIER, B., The social logic of space, London, Cambridge University Press, 1984. Un análisis exhaustivo sobre la relación entre la función y el significado social del entorno construido en diferentes sociedades, pensada como herramienta para mejorar la calidad del diseño urbano contemporáneo.

BANERJEE, T, SOUTHWORTH, M., (ed.) City sense and city design, writings and projects of Kevin Lynch, Cambridge: The MIT Press, 1999. Recopilatorio de la obra completa de Kevin Lynch, incluyendo 'La imagen de la ciudad' un clásico de la cultura de la ciudad, que analiza el aspecto visual de las ciudades y entre otros muchos textos una visión utópica muy reveladora, escrita en el año '68, La ciudad posible (The possible city).

MEYHÖVER, D, SCHWARZ, U. (ed.) Architektur in Hamburg Jahrbuch 2008, Hamburg: Junius Verlag, 2008. Publicación anual del colegio de arquitectos de Hamburgo con evaluaciones críticas de diferentes autores sobre las últimas actuaciones arquitectónicas en la ciudad.

MUNTAÑOLA, J., Arquitecturas 2000, Proyectos, territorios y culturas, ARQUITECTONICS, MIND, LAND & SOCIETY, Barcelona: Edicions UPC, 2004. Una reflexión sobre el futuro de la arquitectura en el umbral del siglo XXI, que propone unas bases teóricas para que este desarrollo tenga una nueva claridad mental y cultural y no puramente económica.

MUNTAÑOLA, J., Las formas del tiempo I, Arquitectura, educación y sociedad, Badajoz: Editorial @becario, 2007. Un ensayo sobre la capacidad dialógica para convertir la arquitectura en una dimensión estética, científica y política de la vida humana, y no solo en un objeto técnico. Para el autor es el origen sociogenético del cronotopo que nos asegura riqueza arquitectónica a través de la interacción social.

SIMMEL, G., Aufsätze und Abhandlungen 1901-1908, Band I, p.116-131 (Die Großstädte und das Geistesleben), Frankfurt a.M.: Suhrkamp, 1995. *Las grandes ciudades y la vida mental* cuenta como documento fundador de la sociología de la ciudad que analiza el encuentro violento entre el mundo interno del individuo y el mundo externo de la sociedad y las ciudades. Según Simmel una de las principales formas de socialización en las grandes ciudades es la separación del Otro.

SIMMEL, G., Aufsätze und Abhandlungen 1909-1918, Band I, p.55-61 (Brücke und Tür), Frankfurt a.M.: Suhrkamp, 1995. Texto sociológico, que con los ejemplos arquitectónicos de *Puente y Puerta* explica que la separación y la conexión son dos caras de la misma moneda. Según Simmel en la puerta se manifiesta, que el límite y lo ilimitado se unen el uno con el otro con la posibilidad de un intercambio permanente.

VENTURI, R., Complejidad y contradicción en arquitectura, Barcelona: GG, 1972; 7ªed. 1992 Un sofisticado ensayo con ejemplos prácticos sobre una arquitectura contradictoria y compleja basada en la riqueza y ambigüedad de significados, en oposición a la arquitectura moderna ortodoxa. El autor defiende la vitalidad confusa frente a la unidad clara de un estilo internacional.