

# MONTAJE

- MONTAJE (MUSEOGRAFIA, MUSEOLOGIA)
- MUESTRA, EXPOSICION, EXHIBICION
- IDEA RECTORA
- ESPACIOS RECORRIDOS Y CIRCULACION
- DISEÑO DE APOYATURAS
- ILUMINACION
- PISOS SINFINIT
- CODIGOS QR
- ACCESIBILIDAD
- PROG DISEÑO
- FACILITY REPORT
- NORMAS
- FICHAS



Prof. Noelia Zussa

2017

Curso de Extensión Facultad de Bellas Artes UNLP

## MONTAJE

ESCENARIO TRANS CULTURAL QUEOPERA COMO VEHICULO TANGIBLE PERFORMATICO DEL RELATO CURATORIAL. LA NOCION DE ESCENARIO, IMPLICA AL MONTAJE EN UN DISPOSITIVO DE LUGAR Y DESDE ESTE PUNTO, ESTABLECE LA MECANICA NECESARIA PARA DESACTIVAR LOS NO LUGAR EN QUE FRECUENTEMENTE HABITAN LAS MUESTRAS, EXPOSICIONES Y EXHIBICIONES DE ARTE

La noción de escenario transcultural deviene de la Documenta 10 de Kassel

**La Documenta Diez de Kassel curada por Catherine David, consistió en incorporar la realidad política de Kassel,** La ciudad, como lugar privilegiado en el que se producen las relaciones sociales, este dominio público no es el espacio homogéneo de Habermas, sino que se identifica con las heterotopías foucaultianas. Se refiere al espacio físico y también al vivido, esto es, aquel que queda definido por las acciones que lo conforman: pasear, jugar, contemplar, etc. **Si el paseo es el modo básico con el que se experimenta la ciudad, era lógico que David incorporase a su proyecto el *parcours* entre las diversas sedes.** Fue muy acertada la inclusión, en el trayecto por el que se iba desde el Fridericianum al Kulturbahnhof, de unos de los grandes artistas “urbanos” de la segunda mitad del siglo XX: Raymond Hains.

Como dispositivo, **la Documenta X planteaba la correspondencia entre el documento y el hecho artístico o, para ser más precisos, entre información y alegoría.** La centralidad que en el Fridericianum adquirían el *Atlas* de Gerhard Richter o la *Section Publicité* de Marcel Broodthaers respondía a esta premisa. Dichos artistas dejaron patente que “información” y “documento” no son sinónimos de realidad con mayúsculas, como tampoco lo era la obra de arte autónoma. Pusieron al descubierto nuestras limitaciones cognitivas a la hora de reconstruir los acontecimientos. **Éstos no responden a una realidad externa a nosotros, no se encuentran en un lugar idílico y separado de nuestra propia experiencia, sino que se construyen en el acto mismo del conocimiento. Son performativos.** Tal vez ese aspecto fue el mayor logro de la Documenta de Catherine David, a la vez que mostraba las limitaciones de un sistema expositivo y artístico basado aún en la explicación de las obras de los grandes autores. Si lo subalterno y la dominación no son propiedades innatas a ningún sujeto, sino caracterizaciones relacionales, era indudable que un sistema de representación basado en el sujeto universal e ilustrado era incapaz de canalizar la mirada subalterna.

**Foucault y Deleuze** Es indicativo que el peso intelectual de la Documenta X recayese en Foucault y Deleuze, cuando una parte de la cultura y de los movimientos sociales de las dos últimas décadas parecen haber girado alrededor de pensadores como Toni Negri, Gayatri Spivak o Judith Butler. En su presentación oficial, Catherine David insistió en que más de un 13% de los artistas elegidos provenían de regiones del mundo no eurocéntricas.

Montaje: poner en escena un lugar para ser vivido, un espacio para OCUPAR, UTILIZAR, aprovechar, usar, emplear, disfrutar, servirse, beneficiarse, exprimir, rendir. usufructuar, usar.

Suele suceder que algunos espacios institucionales o autogestivos no están ávidos para contener exposiciones porque se superponen con el tránsito de otras actividades, o porque son infraestructuras ministeriales o espacios autogestivos donde se realizan talleres, venta de bebidas y comidas etc, de todas formas la escena expositiva debe procurar establecer un lugar de pertenencia para el público que se construyó/convoco a la exposición. Porque no hay posibilidad de aprehensión de contenido artísticos culturales posible en un no lugar.

Se sugiere establecer relevamiento integral del espacio a desarrollar la acción cultural, y el estado, detalles y ubicación posible del corpus de obra para ello se sugiere **diagramar un ordenador de** los segmentos o **secciones** que se consideran **pertinentes** o elementales para la exposición ; **ver PDF “FICHAS PARA REPORTE MUSEOGRAFICO. MATRIZ DE DISEÑO”, “ modelo de FACILITY REPORT”**

Para realizar un plan de montaje es imprescindible trabajar con el plano y o plantas del lugar, relevamiento fotográficos, y para proyectos específicos utilizar el Illustrator, Sketcup, impresión reducida de obras, etc.

## ORGANIGRAMA DEL MONTADOR

### FASE INFORMACIÓN TEÓRICA

- 1 Encargo
- 2 Comisario le da la tesis / proceso y finalidad de la exposición
- 3 Define su propia tesis / proceso y finalidad del montaje: Coordina ambas posturas
- 4 El documentalista le informa de la obra como tal
- 5 El coordinador le da los siguientes datos: Piezas de la exposición / Elementos accesorios necesarios / Requerimientos materiales de ambos / Información de la exposición / Nivel de formalización / Espectativa de visitantes / Presupuesto

### FASE INFORMACIÓN PRÁCTICA

- 6 Estudiará la sala, capacidad técnica, relación contenido, materiales texturas, colores, etc.
- 7 Propuesta de circulaciones y movimientos, con el coordinador o el gabinete pedagógico en su caso
- 8 Datos técnicos de iluminación, climatización, conservación, seguridad, medios visuales, informática y tecnología en general
- 9 En caso de información exterior específica, trabajo con el coordinador / publicista. Difusión

### DISEÑO PROYECTO

- 10 Diseño proyecto

### PLANIFICACIÓN DE OBRA

- 11 Planificación montaje y desmontaje
- 12 Definición de equipo técnico y de montaje
- 13 Encargo materiales y objetos
- 14 Diseño junto al equipo gráfico
- 15 Problemas de percepción del espacio con el gabinete psicológico

### DIRECCIÓN DE OBRA

- 16 Coordinación de la fabricación y de la llegada de los materiales y elementos supletorios, con el trabajo de montaje
- 17 Escalonamiento de los diferentes oficios
- 18 Llegada y montaje de las obras
- 19 Limpieza

### DESMONTAJE

- 20 Embalaje de las obras, su traslado
- 21 Desmontaje técnico
- 22 Revisión de la sala

# Conceptos Básicos

◊ **Museo:** Un Museo es una institución permanente, sin fines de lucro, al servicio de la sociedad y su desarrollo, y abierta al público, que se ocupa de la adquisición, conservación, investigación, transmisión de información y exposición de testimonios materiales de los individuos y su medio ambiente, con fines de estudio, educación y recreación”.

**Museología:** Es una ciencia social y de acción, cuyo método más eficaz para sus fines se concreta en la exposición. Estudia al Museo en sus funciones, su estructura como un elemento conceptual dentro de la sociedad.

**Museografía:** Instrumento técnico que comunica a través de los objetos y pone en contacto sensible al observador con el patrimonio cultural. Pone en escena los objetos para la difusión, comunicación y diálogo con la comunidad.

**Exposiciones:** Puesta en escena de los objetos interpretados con los que se quiere contar y **comunicar** un relato

# El museo como espacio de comunicación.

## La comunicación museográfica.

- ◆ La museología es la teoría del Museo y la museografía es la puesta en práctica.
  - ◆ La esencia de la museografía es analizar la estética de cómo han de ser los objetos a exhibir en sus diferentes disciplinas y la transmisión del mensaje en información. Los objetos son el significado más importante de un museo. Esto garantiza la unidad dialéctica entre la documentación, objetivo real de una colección y la comunicación que éstos ofrecen al público.
- “Esta normativa técnica se orienta a establecer, en forma esquemática, los pasos del proceso de producción museográfica de una exposición. Cubre desde el planteamiento conceptual hasta el último detalle del acabado final de una muestra”.

# La exposición...

...es la disposición de obras, objetos y otros materiales artísticos en relación a la **temática** de los **finés** del Museo. Esta disposición, por lo general, está acompañada por **recursos explicativos** que se han investigado previamente de manera sistemática y didáctica, **estéticamente** establecidos y accesibles a todo tipo de público. Los **recursos explicativos** apoyan la propuesta educativa que origina la muestra e imparten **experiencias emocionales y comunicacionales**

# Requisitos expositivos

- ◇ **Ordenamiento:** Se entiende como la expresión específica del tema, la conexión de todos los componentes de las obras, al servicio de un objetivo educacional y formador preestablecido, y no solamente una organización estéticamente satisfactoria de elementos en el plano y en el espacio.
- ◇ **Temporalidad:** Se refiere al lapso de tiempo determinado, para que la exposición permanezca dentro de las áreas expositivas del Museo, para establecer la comunicación con el público al que va dirigida la muestra.
- ◇ **Público:** Se debe tener en cuenta el hecho de a cuál categoría o clase de público está dirigida la muestra, desde el punto de vista de la percepción habrá que crear las condiciones para que se produzca el diálogo entre los visitantes y los objetos expuestos.



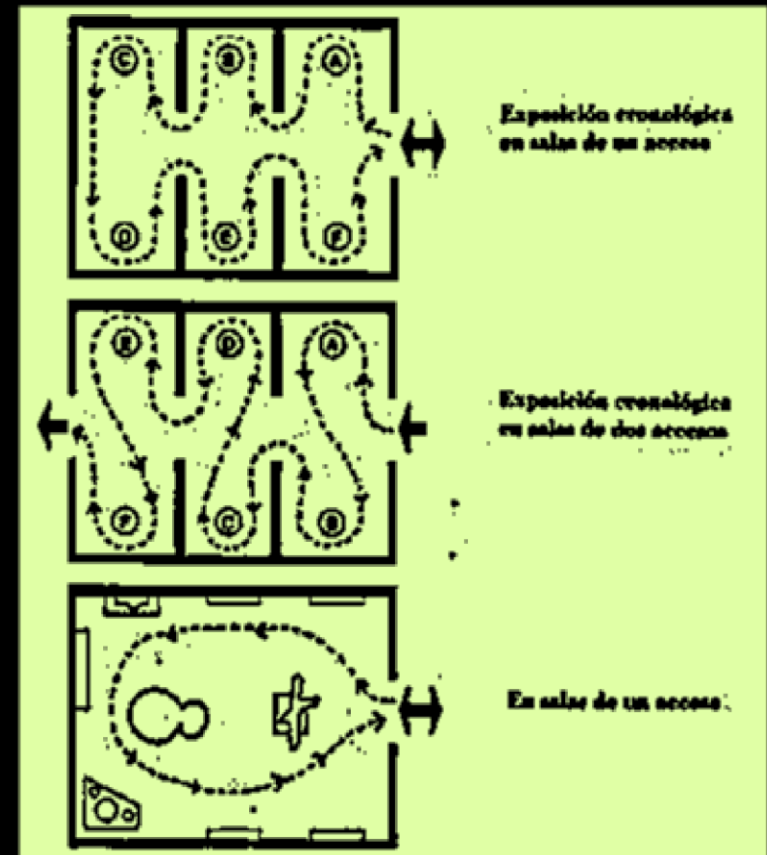
# Tipos de exposición

- ◆ **1. De acuerdo al tiempo:**
    - a) Exposición de carácter **permanente**: se conciben para ser exhibidas sin modificaciones por largos períodos de tiempo.
    - b) Exposiciones de carácter **temporal**: se conciben para ser exhibidas por períodos limitados de tiempo. Son organizadas en torno a un tema, una conmemoración, divulgación.  
Pueden presentarse como:
      - ◆ Exposiciones fijas: realizadas en el propio museo.
      - ◆ Exposiciones itinerantes: se conciben en torno a temas como los utilizados en las temporales con la característica primordial de que es diseñada de manera tal que pueda trasladarse de un lugar a otro, bien sea a nivel de provincia o del exterior.
  - ◆ **2. De acuerdo al contenido:** Arte, Antropología, Ciencias, Tecnología, Historia.
  - ◆ **3. De acuerdo al carácter:**
    - ◆ Individual, colectiva, retrospectiva, histórica, cronológica, conmemorativa y temática
- Exposición** se conciben para ser vivenciada a través de los cinco sentidos
- Exhibición** se conciben para generar una acción de divulgación que será percibida de manera óculo-auditiva
- Muestra** se conciben para dar cuenta de una parte de una serie / colección de obras

## A- Espacio –Recorrido- Circulación

El **espacio** es el lugar donde se formaliza una muestra. La **circulación** es el resultado de la tensión entre lo expuesto y el espacio soporte percibido por el visitante

- ◆ 1. Secuencial y obligatoria. Cuando los elementos de exhibición están agrupados en sucesión, debido a requerimientos didácticos o museográficos. El observador comienza en un punto y termina en otro. El circuito cerrado requiere de cierta magnitud, con una sola entrada y salida, sin interrupciones

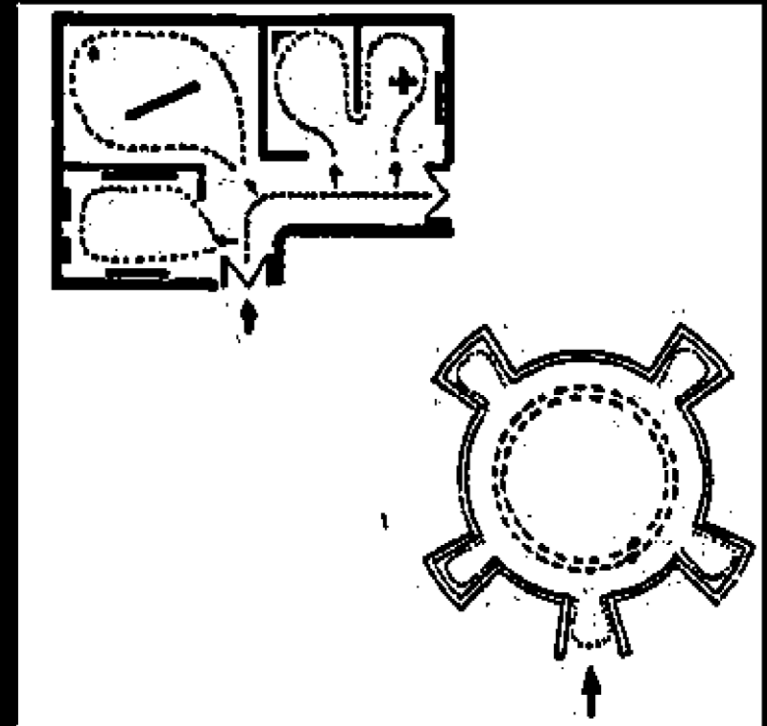


## A- Espacio –Recorrido- Circulación

El espacio es el lugar donde se formaliza una muestra. La circulación es el resultado de la tensión entre lo expuesto y el espacio soporte percibido por el visitante.

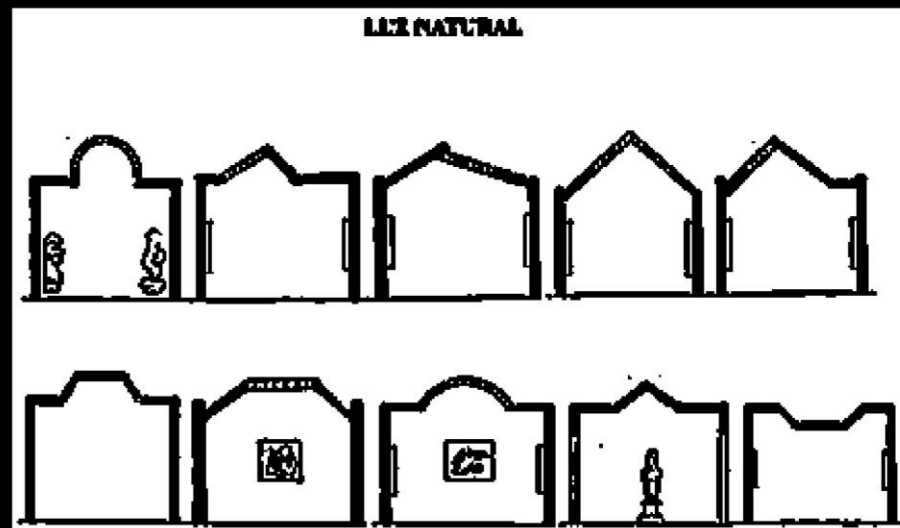
- ◆ 2. Secuencia libre.  
Cuando los elementos de exhibición se ubican por su valor específico, sin que entre ellos exista una relación de sucesión. El observador puede hacer su recorrido por cualquier dirección y comenzar en cualquier punto.

La Secuencia libre se puede organizar en cualquier tipo de espacio, con una sola limitante: el formato y dimensiones de los objetos



## B- Iluminación

- ◆ La luz es un elemento clave en el diseño. Puede ser natural, artificial o mixta.
- ◆ En el proceso de montaje...establecer la cantidad de luz que va ha ser neccesaria, por lo general, depende de la colocación del objeto y el contexto global, así como también de la secuencia visual del museo y las recomendaciones de conservación.



- Reducir la iluminación en obras con luz fría propia para favorecer una cómoda visualización.
- Procurar reducir el tiempo de iluminación de la obra para favorecer su conservación Especialmente tejidos, acuarelas, etc
- Es imperativo minimizar la radiación ultravioleta.
- Revisar el calor emitido por las lámparas y accesorios.

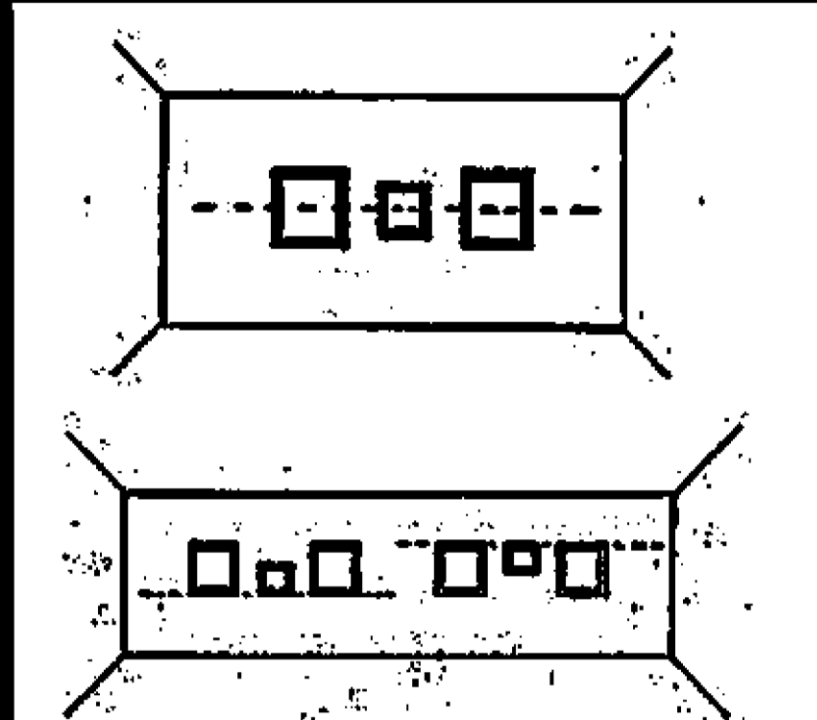
**“La luz no solo altera el color, sino que debilita la estructura material del objeto”**



## C- Tipos de obras. Consideraciones para su montaje

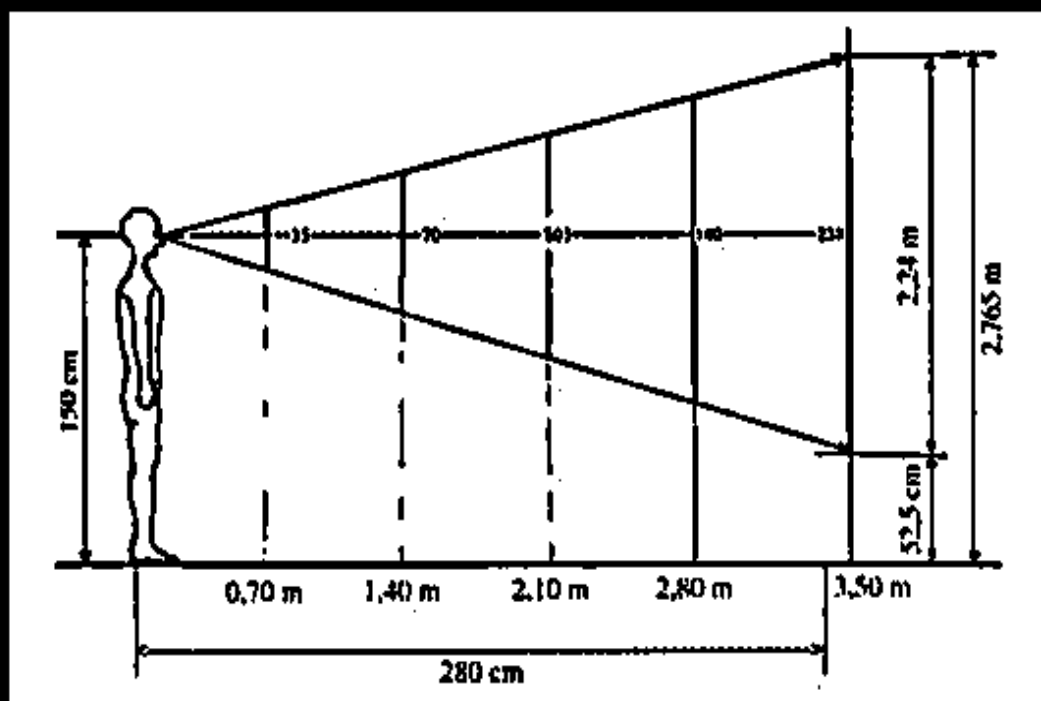
### Obras bidimensionales

- ◆ Deben ser ordenadas en posición horizontal tomando como referencia el punto medio, la base inferior o superior.
- ◆ Mantener entre cada objeto, como mínimo, una distancia variable de acuerdo con el formato de la obra y, por supuesto, el tema tratado.



## C- Tipos de obras. Consideraciones para su montaje

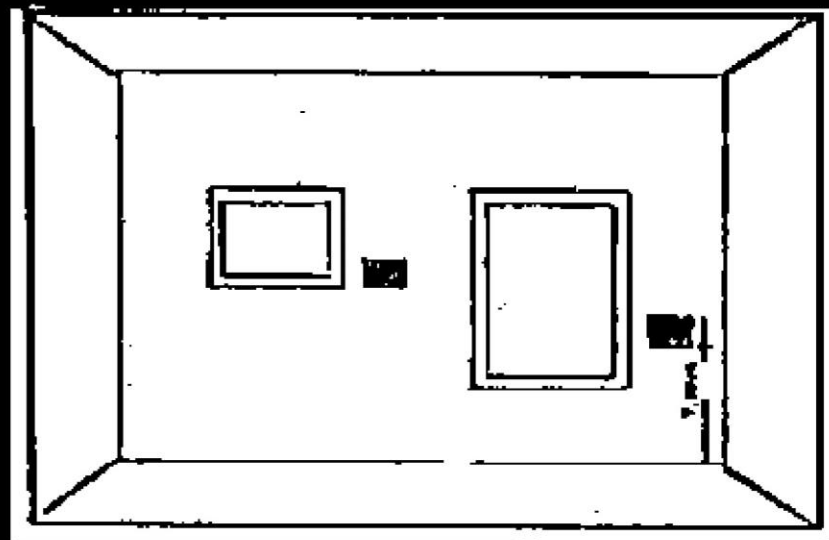
- ◆ La colocación de los objetos deben respetar el centro visual, este factor es determinado por la persona cuya estatura media aproximadamente es de un metro sesenta (1.60) centímetros. La relación angular es de unos  $40^{\circ}$  más o menos





## C- Tipos de obras. Consideraciones para su montaje

- ◆ El rótulo o ficha técnica del objeto debe ser colocada en la parte inferior (generalmente a la derecha, aunque del diseño determinado) de la base en caso de mediano y pequeño formato. En los grandes formatos colocarlo a un metro de altura.
- ◆ El color del rótulo debe ser distinto al utilizado en la pared.



# C- Tipos de obras. Consideraciones para su montaje

## Obras tridimensionales

- ◆ Al organizar una exposición de obras tridimensionales verificar si todas las piezas necesitan bases o soportes para sostenerla.
- ◆ Las bases o soportes deben ser, preferiblemente, de madera pintada o plexíglass, si son el exterior considerar materiales como cemento, hierro y otro. Estos materiales son los más indicados para obras de pequeño y mediano formato.
- ◆ Es recomendable mantener una buena distancia entre los soportes para facilitar su aislamiento, lo cual posibilita la circulación del público alrededor de ellas. Esto logra que el objeto sea apreciado por el público, con relación al contexto y al agrupamiento en que éste se encuentra
- ◆ El formato de los soportes debe ser acorde a las dimensiones de la pieza.
- ◆ Tomar en cuenta los colores de paredes y elementos de fondo. En general, la iluminación debe ser unidireccional de manera tal que conforme claros y oscuros. Una obra tridimensional debe tener un mínimo de espacio para que no pierda su valor estético propio. Así el espectador no perderá detalles de la pieza que se exhibe.

## D- Dispositivos museográficos

Son el vehículo efectivo que proyecta al objeto en el centro del escenario.

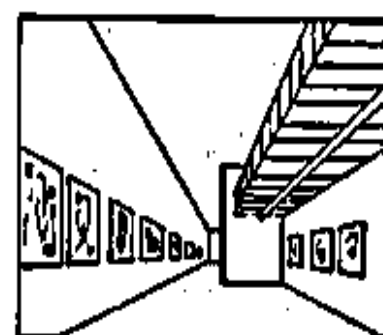
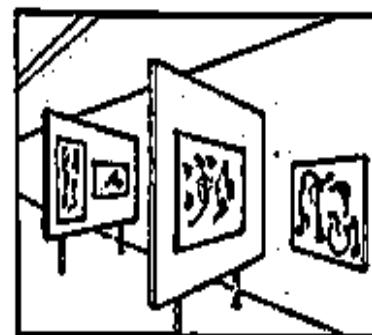
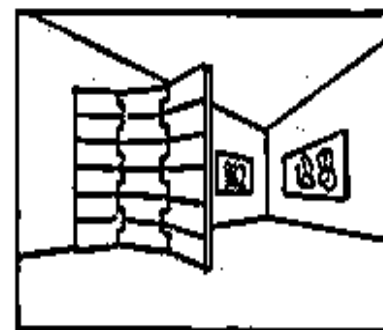
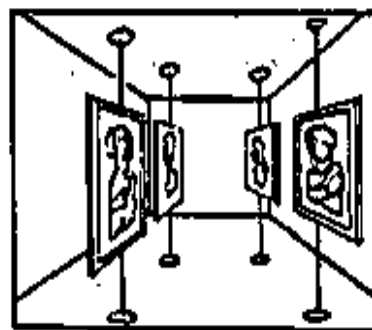
Al hablar de dispositivos museográficos, nos referimos a los **paneles, soportes y vitrinas**.

Estos elementos colocan al objeto en un campo determinado para ser observado. Por otra parte, protegen las obras expuestas y las sostienen. **También articulan los espacios.**



## D- Dispositivos museográficos

- ◆ **Los paneles** son superficies suplementarias de paredes, pisos y techos. Tienen la misma función: de soporte, de fondo o de articulación espacial. Presentan las ventajas de ser móviles. Las dimensiones del espacio que ellas definen son variables y su posición depende de la luz, de la posición de los objetos en la exposición y del recorrido establecido. En ellos pueden instalarse obras bidimensionales según el caso específico, tales como: gráficos, fotografías, ilustraciones, murales y apoyos didácticos de exposiciones, tales como textos de sala, cédula particular, fichas técnicas de obras.



La utilización de paneles móviles , implica colgar frecuentemente la obra sin un sistema de rieles o soportes propios de pared para montaje o parrilla en el caso de techos. Para ello se utilizan diferentes sistemas de adherencia al panel sin clavar sobre la superficie:

**Cinta adhesiva de doble cara de** Diez milímetros. puede soportar **hasta 5 kg.**

**Adhesivos para papel.** Permiten fijar en paredes **fotos, posters, notas u origami,** etc.

**TesaTack :** puntos adhesivos transparentes que no dejan mancha de grasa, reutilizables y se retiran sin dejar rastro en la pared.

**Patafix :** es una masilla adherente reutilizable para fijar pequeños objetos de **hasta 2 kg.** Fuerte, y rápida, sujeta con facilidad

**Command (3M)** adhesivos para cuadros

**Tesa Powerstrips** pueden fijar a la pared objetos de hasta 2 kg de peso

**Imanes esquineros** para sujetar hojas

Adherencias al piso: Cintas anti deslizantes, si se desea mantener al público a una distancia de la obra pisos sin finit y pisos de alto transito si se desea modificar texturas y color en pisos Ejemplo en el museo de arte Moderno de Buenos Aires se realizó en el año 2014 la muestra El circulo caminaba tranquilo con la incorporación de piso blanco sin límite y se utilizó una estructura metálica orgánica desde el techo para suspender los cuadros a modo flotante por las salas





- ◆ **Soportes**

Las bases, pedestales, podium, estantes y repisas, son dispositivos que sirven para sus- tentar a los objetos expuestos que no se puedan colocar en paredes o, paneles.

Algunos soportes están adheridos directamente con el objeto exhibido con el fin de protegerlo, y tienen la función de diferenciar el objeto del ambiente.



## D- Dispositivos museográficos

- ◆ **La vitrina** es un elemento necesario para la presentación adecuada de los objetos expuestos, así como su conservación y seguridad. Las vitrinas permiten una mejor visión de las piezas contenidas en ellas, permiten ordenarlas coherentemente, encierran y protegen los objetos expuestos y se presentan a una altura adecuada para la visión. Ofrecen una triple protección: dificultan el robo de piezas; evitan la entrada de polvo e insectos; y ofrecen condiciones ambientales



## D- Dispositivos museográficos

◆ **puntos importantes** que deben considerarse:

- 1. Las dimensiones:** en relación con los objetos contenidos dentro de la vitrina y la inserción de la misma en el área expositiva.
- 2. Iluminación.**
- 3. Disposición.**
- 4. Elementos de apoyo.**
- 5. Funcionalidad**
- 6. Materiales empleados**
- 7. Conservación**
- 8. Seguridad**



# E- Apoyos

## ◆ Apoyos

Son instrumentos didácticos que proporcionan la información necesaria sobre la exposición. Pueden ser textuales y/o gráficos. Los textuales se desarrollan a través de los paneles didácticos: **textos de sala, cédula particular y fichas técnicas de obras.**

Los gráficos se desarrollan a través de mapas, fotografías, dibujos, maquetas y otros.

El curador o Investigador debe determinar el número de textos desplegados en la sala y el contenido que éstos tendrán, de manera que sean los adecuados para cumplir los objetivos didácticos y de difusión necesarios.

La cantidad de apoyos a utilizarse dependerá de la exposición o del tema tratado.

Los apoyos pueden ser **bidimensionales o tridimensionales**

## F- Uso del color

- ◆ **El color**, conjuntamente con la luz, crea un ambiente coherente en la exposición. El color, como criterio, es un toque personal, sin embargo, es posible sugerir las siguientes recomendaciones:
  - ◆ 1. Es aconsejable, en forma general, escoger colores neutros (blanco, beige, gris) para las paredes, los pisos, las vitrinas y los paneles, a no ser que la museografía considere destacar o favorecer otros colores.
  - ◆ 2. Las diferentes tonalidades no deben competir con los objetos.
  - ◆ 3. En algunas oportunidades el uso de colores fuertes puede causar un buen impacto visual, siempre y cuando se usen con sumo cuidado, con la finalidad de no opacar al objeto.
  - ◆ 4. El color puede ser usado para definir el criterio estético y el ambiente del objeto.

## F- Uso del color. Texturas

- ◆ Cuando hablamos de **textura** nos referimos no solo a paredes sino también a otros elementos que pueden ser añadidos, tales como: maderas, tejidos, alfombras, metales y otros materiales que se van a exponer.
- ◆ Las texturas de las paredes son percibidas para ser usadas de acuerdo con la medida de la superficie. Más textura hace el espacio más pequeño. Al seleccionar la textura de una superficie debe considerarse las medidas del tipo de trabajo que se va a exponer. Las texturas pueden ser usadas como ventajas para lograr un efecto visual una pequeña sala se pudiera ver más grande o una sala grande más pequeña, según sea el caso.

# qr

- La incorporación de códigos qr en acciones culturales permite la incorporación de información extra, catalogo, registro audio visual, propuesta de actividades de extensión, preguntas para el público, información teórica, etc que se desea poner en valor mediante el dispositivo celular y conexión a internet. Se introduce la dirección web (que contiene la información esto puede ser Facebook, Instragram, pagina web, repositorio de divulgación, ISUU, etc a un sitio de generador de código qr <http://www.codigos-qr.com/generador-de-codigos-qr/> se imprime según el tamaño deseado y se ubica en sala
- El código debidamente ubicado y con la incrustación de una audio guía accesible puede ser un dispositivo de accesibilidad



# *La musealización de los espacios....*

**La musealización** es la puesta en valor del patrimonio a través de la aplicación de un método. El proyecto museológico y posteriormente el proyecto museográfico serán fundamentales para poder conectar el "objeto" de la musealización con su entorno y con el público potencial.

"Cada vez que nos ponemos en marcha en un proceso expositivo dentro de un museo, centro cultural, galería o cualquier espacio artístico, estamos dotándolo de características museológicas y por lo tanto estamos comunicando".