

AVANCES EN LA ORGANIZACIÓN DE LA COLECCIÓN DE MASTOZOLOGÍA DEL MUSEO DE LA PLATA

A. Itatí Olivares^{1,2}; Nazarena M. Gómez¹; M. Florencia Díaz Lucas¹ y Diego H. Verzi^{1,2}



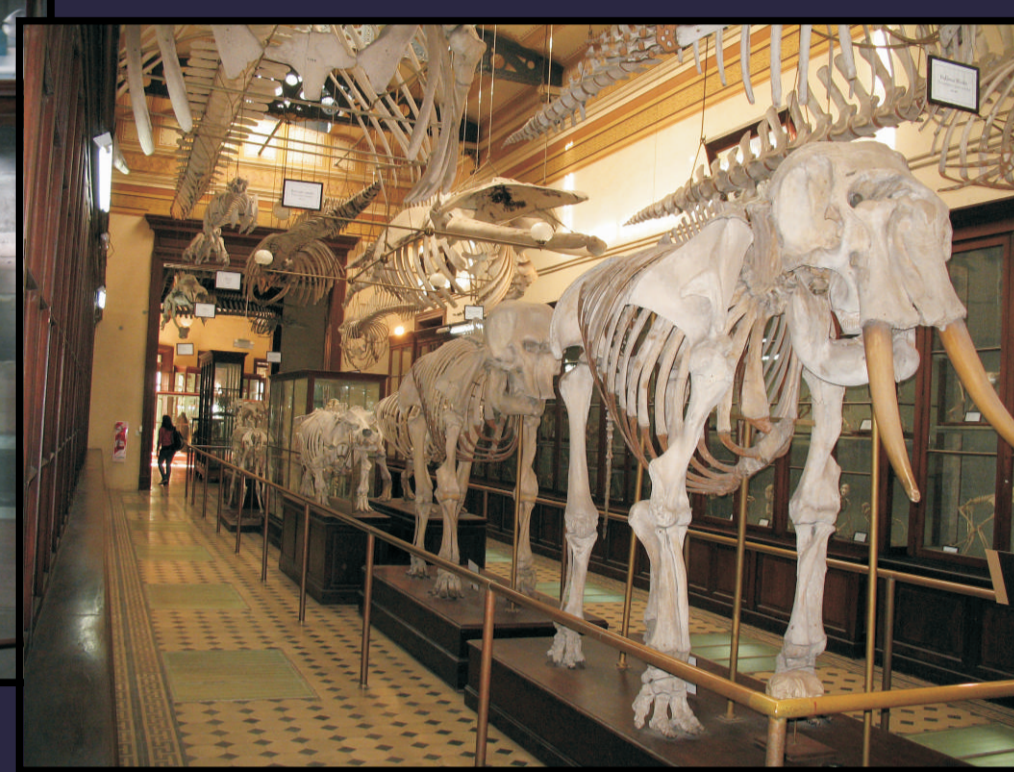
¹Sección Mastozoología, División Zoología Vertebrados, Museo de La Plata, Facultad de Ciencias Naturales y Museo, Universidad Nacional de La Plata. ²CONICET.
 iolivares@fcnym.unlp.edu.ar; nazarenam.gomez@yahoo.com; mfdlo7@hotmail.com; dverzi@fcnym.unlp.edu.ar

INTRODUCCIÓN

Los primeros ejemplares de la colección de Mastozoología del Museo de La Plata (Facultad de Ciencias Naturales y Museo, Universidad Nacional de La Plata) formaron parte del acervo del Museo desde su etapa fundacional, en 1888. Esto la convierte en la segunda más antigua de Argentina.



Cráneo de *Balaenoptera musculus* (ballena azul, holotipo de *B. miramans*) MLP 1199, expuesto en la Sala XVII del Museo de La Plata. Este ejemplar fue estudiado por Lahille en 1898.



Ejemplares expuestos en la Sala XVI.

Actualmente, la colección está integrada por cerca de 7000 ejemplares y su desarrollo ha estado fuertemente influido por las disciplinas morfológicas (mastozoología, paleontología, zooloología), por lo que su mayor riqueza es de materiales esqueléticos de especies autóctonas y exóticas.

En su mayor parte, la colección resguarda ejemplares de especies autóctonas de Argentina. Respecto de la representación taxonómica de estos, está integrada por 12 de los 13 órdenes actualmente reconocidos para nuestro país, y el 71% del total de géneros. La provincia mejor representada es la de Buenos Aires, con más del 50% de los ejemplares preservados. En un contexto más amplio, la colección posee, aunque en muy baja proporción, ejemplares de todos los continentes.

Está integrada por pieles, cráneos, esqueletos, y en menor proporción materiales conservados en fluidos. Parte de los esqueletos y ejemplares taxidermizados se exponen en cuatro salas de exhibición del Museo (salas XIV, XV, XVI y XVII)



Tipo del material conservado (piel, esqueleto y material en fluidos).

MATERIALES Y MÉTODOS

Protocolo de ingreso y control del material

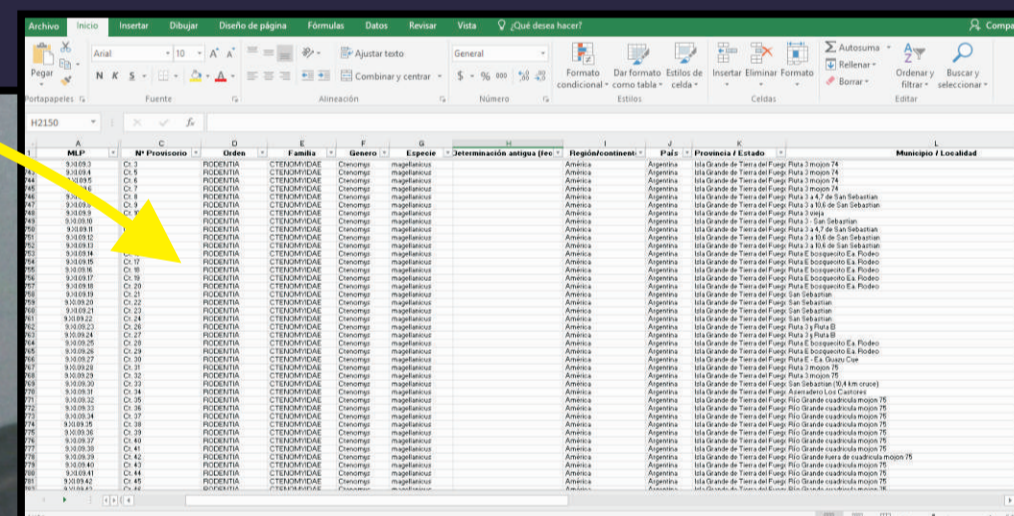
- El material llega desde el Laboratorio de Taxidermia en condiciones para su ingreso en la colección.
- Cada espécimen posee la información del ejemplar al momento de la colecta (procedencia, fecha de colecta, colector y determinación sistemática).
- En la colección se le asigna un número de catálogo (con el acrónimo MLP) y su información es documentada en el libro de registro e ingresada a la base de datos electrónica (Excel). Para esta última se tienen en cuenta los campos propuestos en "Darwin Core" v.2, más los campos específicos necesarios para resguardar toda la información asociada al material. En este sentido, se agrega el tipo de material (esqueleto postcraneano, cráneo y mandíbula, piel o ejemplar en fluido) y ubicación física dentro de la colección, para facilitar la búsqueda, de acuerdo al interés de quienes consultan los ejemplares. Por último, se confecciona una etiqueta con la información completa y se asocia al material.



Material recibido del Laboratorio de Taxidermia



Proceso de ingreso del material



Base electrónica (Excel)



Libro de registro

¿Cómo evitar la pérdida o mezcla de los elementos de un esqueleto?

Se está realizando la tarea de numerar todos los elementos de los esqueletos depositados en la colección con marcador fino indeleble.

¿Cómo se mejora el estado curatorial de los ejemplares?

- Se reparan las partes óseas dañadas y los dientes eventualmente sueltos por el proceso de limpieza se fijan mediante colas solubles en agua; de este modo pueden ser removidos para estudios específicos.



¿Cómo se ordenan y almacenan?

- Los materiales se colocan en bolsas plásticas para evitar que se contaminen con hongos (el espacio físico que ocupa dentro del Museo impide controles adecuados de humedad y temperatura).
- Se guardan en cajas rotuladas con el nombre de la especie, el número de colección, la procedencia y el tipo de material.
- Son almacenados en muebles metálicos siguiendo un criterio sistemático y filogenético.



RESULTADOS Y DISCUSIÓN

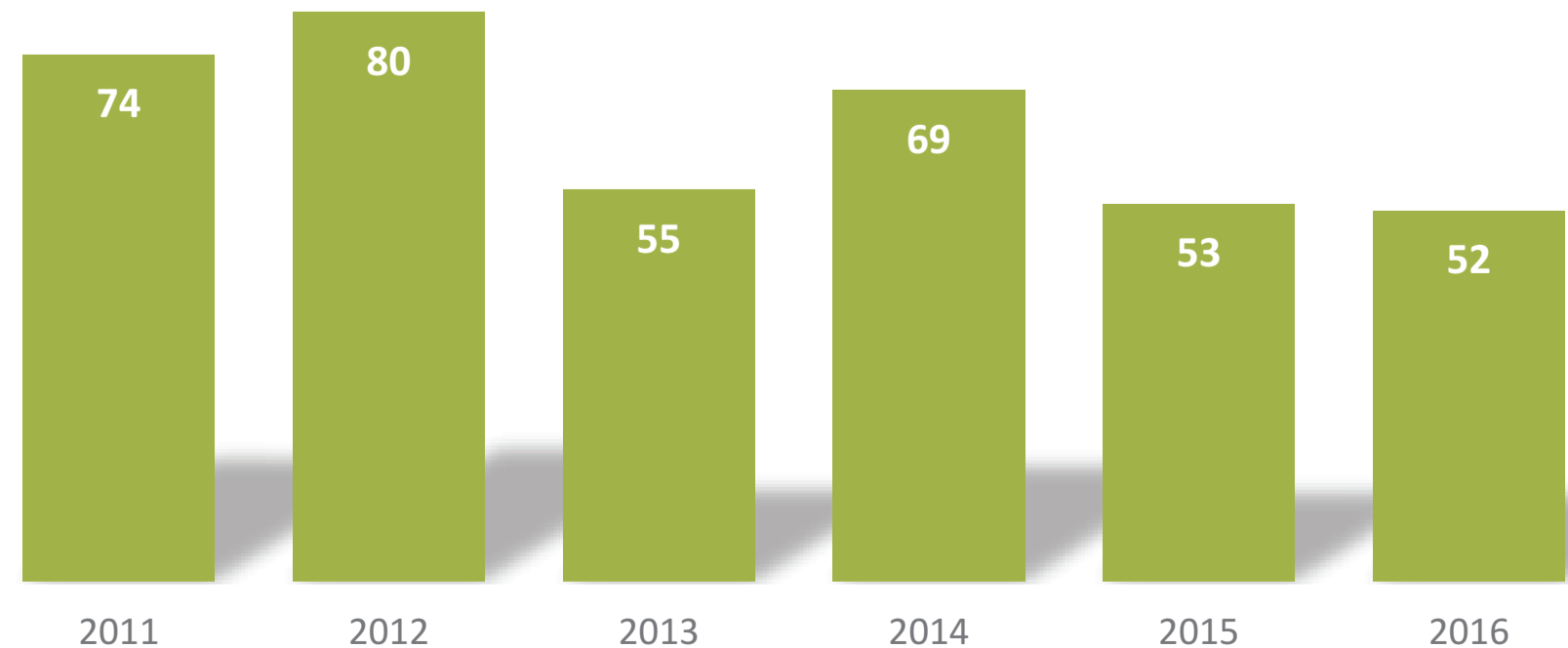
- La colección de Mastozoología del Museo de La Plata es asiduamente consultada por mastozoólogos, paleontólogos, arqueólogos, parasitólogos de instituciones nacionales e internacionales.

La optimización en la organización y control de los materiales permite que los investigadores que consultan la colección puedan acceder fácilmente a cada espécimen de interés tanto a través de la visita como de la consulta por vía electrónica.

- Con la implementación del protocolo de ingreso y control de los materiales ya ingresados hemos logrado:

- ✓ Reducir los riesgos de pérdida o mezcla de material esquelético, especialmente el postcraneano, durante su estudio.
- ✓ Evitar la pérdida de los datos originales, ya que se encuentran registrados en tres lugares diferentes (libro de ingreso, base electrónica y etiquetas asociadas al material).
- ✓ Responder eficientemente las consultas electrónicas o presenciales. Estas se realizan por taxón, por localidad o por tipo de material. Estos datos están disponibles en la base electrónica y en las cajas que contienen los materiales.
- ✓ Completar la revisión detallada del 40% de los especímenes depositados y su información asociada, con el apoyo de pasantías realizadas por alumnos de la Facultad de Ciencias Naturales y Museo (UNLP).

Consultas anuales



Número de consultas presenciales.

