

Sosiaalinen pääoma vanhemmuudessa

Äitien luottamus avun saamiseen

Annukka Pöykkö, 11168

Pro gradu -työ

Syksy 2013

Sosiaalityö

Lapin yliopisto

Lapin yliopisto, yhteiskuntatieteiden tiedekunta

Työn nimi: Sosiaalinen pääoma vanhemmuudessa: Äitien luottamus avun saamiseen

Tekijä: Annukka Pöykkö

Koulutusohjelma/oppiaine: Sosiaalityö

Työn laji: Pro gradu -työ x Sivulaudaturtyö__ Lisensiaatintyö__

Sivumäärä: 63+14

Vuosi: Syksy 2013

Tiivistelmä:

Tutkielman tavoitteena oli selvittää, millä tavalla äidit luottavat siihen että he saavat tarvittaessa apua arkeensa, ja miten luottamus heijastuu perheiden avuntarpeen ja avunsaannin kohtaamiseen ja äitien kokemuksiin vanhemmuudestaan. Tutkielman teoreettinen viitekehys rakentui sosiaalisen pääoman käsitteestä ja erityisesti sen kahdesta ulottuvuudesta, verkostosta ja luottamuksesta.

Tutkielmaa varten kerättiin kvantitatiivinen kyselytutkimusaineisto keväällä 2012 neuvolassa asioivien yhden tai useamman alle 7-vuotiaan lapsen vanhempien keskuudesta Kempeleessä, Limingassa ja Oulussa. Kyselyyn vastasi 182 vanhempaa. Aineistoon tehtyjen rajausten jälkeen analyysissa oli mukana 166 äidin vastaukset. Aineisto analysoitiin kvantitatiivisin menetelmin käyttäen summa- ja erotusmuuttujia, ryhmittelyanalyysejä ja ristiintaulukointia.

Analyysin keskiössä oli äitien luottamus siihen, että he saavat tarvittaessa apua lähipiiriltään, joka koostui lasten isovanhemmista, muista sukulaisista ja ystäväistä sekä julkisista peruspalveluista, joita olivat neuvola ja päivähoito. Aineiston äidit jakaantuivat vahvan luottamuksen suhteen neljään ryhmään: vähäisesti luottaviin (16 prosenttia), peruspalveluihin luottaviin (18 prosenttia), lähipiiriin luottaviin (28 prosenttia) ja vahvasti luottaviin (38 prosenttia). Vähäisesti luottavat eivät luottaneet vahvasti lähipiiriin eivätkä julkisiin peruspalveluihin, peruspalveluihin luottavat luottivat vahvasti peruspalveluihin mutta eivät lähipiiriin, lähipiiriin luottavat puolestaan päinvastoin. Vahvasti luottavat luottivat vahvasti molempiin.

Tutkielmassa tutkittiin myös sitä, löytyikö äitien luottamuksesta avunsaantiin yhteyttä perheiden avuntarpeen ja saannin kohtaamiseen ja äitien kokemuksiin vanhemmuudesta. Luottamus siihen, saako perhe tarvittaessa apua, oli tulosten mukaan yhteydessä moniin vanhemmuuteen liittyviin tunteisiin ja äitien kokemuksiin omasta vanhemmuudestaan ja voimavaroistaan.

Kyselyssä kartoitettiin lapsiperheiden tarpeita erilaisille palveluille ja avulle. Suurin avuntarve oli lastenhoidossa vanhempien kahdenkeskistä aikaa varten. Myös lastenhoidossa vanhemman sairastaessa kaivattiin paljon nykyistä enemmän apua. Avuntarve näytti olevan suurinta niissä perheissä, joissa luottamus lähipiiriltä saatavaan apuun oli vähäisempää.

Avainsanat: luottamus, verkostot, sosiaalinen pääoma, lapsiperheet, palvelutarpeet, vanhemmuus, tunteet, kokemukset

Muita tietoja:

Suostun tutkielman luovuttamiseen kirjastossa käytettäväksi x

Suostun tutkielman luovuttamiseen Lapin maakuntakirjastossa käytettäväksi__

(vain Lappia koskevat)

Sisällys

1 Johdanto.....	1
2 Sosiaalinen pääoma	4
2.1 Käsitteen historiaa	4
2.2 Käsitteen sisältö.....	8
2.3 Käsite empiirisessä tutkimuksessa.....	11
2.4 Luottamus ja verkostot	14
3 Vanhemmuus	17
3.1 Perhetutkimus	17
3.2 Vanhemmuuden ulottuvuudet.....	18
3.3 Vanhemmuuden tunteet	20
4 Tutkimuksen toteuttaminen	23
4.1 Tutkimuskysymykset.....	23
4.2 Aineisto.....	24
4.2.1 Kvantitatiivinen tutkimusote	24
4.2.2 Kyselylomakkeen laadinta ja aineistonkeruu	25
4.3 Aineistoon liittyvät valinnat	29
4.4 Tutkimusetiikka	30
4.5 Analyysin toteuttaminen.....	32
5 Tulokset	34
5.1 Äidit luottamusryhmissä.....	34
5.2 Taustamuuttajat ja luottamus.....	35
5.2.1 Vastaajan ikä	35
5.2.2 Koulutus ja pääasiallinen toiminta	36
5.2.3 Asuinkunta ja asuinalue.....	38
5.2.4 Lapset kotihoidossa tai muualla hoidossa	39
5.2.5 Vauvaperheet	39
5.2.6 Alle 7-vuotiaiden lasten lukumäärä.....	40
5.2.7 Yhteenvedo taustamuuttajista ja luottamusryhmistä.....	41
5.3 Avuntarpeen ja avunsaannin kohtaaminen ja luottamus	44
5.3.1 Avuntarvetarve ja avun saamien	44
5.3.2 Luottamuksen ja avuntarpeen ja avunsaannin kohtaamisen yhteys	45
5.3.3 Pohdintaa avuntarpeen ja luottamuksen yhteydestä.....	46
5.4 Kokemukset vanhemmuudesta ja luottamus	48
5.4.1 Kokemukset vanhemmuudesta	48
5.4.2 Luottamuksen ja vanhemmuuden kokemusten yhteys	51
5.4.3 Pohdintaa vanhemmuuden kokemusten ja luottamuksen yhteydestä.....	54
6 Johtopäätökset ja pohdinta: lapsiperheiden palvelut ennaltaehkäisevänä työnä	56
Lähteet	60
Liitetaulukot	64
Liitteet.....	65

Taulukot ja kuvat

Taulukko 1: Vastaajat ikäryhmittäin	35
Taulukko 2: Alle 7-vuotiaiden lasten lukumäärä	40
Taulukko 3: Luottamusryhmät ja avuntarpeen kohtaaminen lastenhoidossa vanhemman sairastaessa (n = 162, puuttuva tieto = 4).	45
Kuvio 1: Vastaajan ikä ja luottamusryhmät (%)	36
Kuvio 2: Vauvaperheiden (n=94) ja ei-vauvaperheiden (n=72) luottamus lähipiiriin ja julkisiin peruspalveluihin.	40
Kuvio 3: Alle 7-vuotiaiden lasten lukumäärä ja luottamus peruspalveluihin ja lähipiiriin (%), suluissa N.....	41
Kuvio 4: Lapsiperheiden palvelutarpeen ja palvelujen saannin kohtaaminen	44
Kuvio 5: Vanhemmuuden tehtävät ja niissä onnistuminen (n = 147 - 166).....	48
Kuvio 6: Vanhemmuuteen liittyviä adjektiiveja ja määritelmiä ja vanhempien onnistuminen niissä (n = 161 - 166).....	49
Kuvio 7: Positiiviset tunteet vanhemmuudessa (n = 164 – 166).....	50
Kuvio 8: Negatiiviset tunteet vanhemmuudessa (n = 162 – 166)	50
Kuvio 9: Vanhemmuuden tehtäviin hyvin tai aika hyvin -vastausvaihtoehdon valinnet luottamusryhmittäin (% , n = 147 – 165)	51
Kuvio 10: Vanhemmuuteen liittyviin määritelmiin hyvin tai aika hyvin -vastausvaihtoehdon valinnet luottamusryhmittäin (% , n = 165 – 166)	52
Kuvio 11: Vanhemmuuden tunteisiin paljon tai aika paljon -vastausvaihtoehdon valinnet luottamusryhmittäin (% , n = 162 – 166).....	53

1 Johdanto

Lapsiperheiden palveluita vähennettiin rajusti 1980-luvun aikana ja sen jälkeen. Osasyynä oli taloudellinen lama ja resurssien vähyys, mutta toisaalta myös vanhusväestöön kohdistuva kasvava palvelutarve. Sakari Möttösen (2010, 206) mukaan samoihin aikoihin valtion kunnille antamien valionosuuksien käytössä päätösvalta siirrettiin kuntiin. Tämä on nähty vaikuttaneen niin, että kansalaisten hyvinvointitarpeet ovat jääneet muiden tarpeiden varjoon. Monia tärkeitä kuntien tarjoamia palveluita supistettiin tai lakkautettiin. (Mt., 206.) Viime vuosina kunnat ovat kuitenkin nähneet lapsiperheille suunnattujen palveluiden tarpeen, ja niiden saatavuus on parantunut. Kuntiin on perustettu lapsiperhetyöhön suuntautuvien työntekijöiden vakansseja. Näitä palveluja ovat saaneet käyttää muun muassa vauvaperheet, monilapsiset perheet, sekä perheet joissa toinen vanhemmista on osittain toimintakyvytön sairauden, tapaturman tai vaikean raskauden vuoksi, tai perheet joita on kohdannut äkillinen kriisi. Palveluiden tarkoituksena on auttaa ja opastaa perheitä arjen sujuvuudessa, vanhemmuudessa sekä lasten hoidossa ja huolenpidossa. (ks. esim. Rovaniemi.fi: Asiakasmaksutiedote.) Palvelujen tarjonta on kuitenkin riittämätöntä ja alueellisesti eriarvoista – saatavuus vaihtelee paljon eri kunnissa (ks. esim. Uoti 2003, 329), ja jopa kaupunkien sisällä, riippuen asuinalueesta.

Kuntien lapsiperheille tarjoamat palvelut, rajallisesta saatavuudestaan huolimatta, ovat olleet erinomainen lisä perheiden palvelutarjontaan. Ne on tarkoitettu ennaltaehkäiseviksi palveluiksi – sitä ne myös parhaimmillaan ovat. Vauva- tai lapsiperheen elämä voi olla uuvuttavaa. Jos perhe saa apua juuri oikeaan aikaan, voidaan mahdollisesti estää syvempi uupuminen ja perheen tilanteen kriisiytyminen. Juuri tämänkaltainen apu on parasta mahdollista perheen kannalta, mutta myös laajemmin yhteiskunnallisesti ajateltuna. Pienehkö panostus oikeaan aikaan voi estää tilanteen, jossa palveluja tarvitaan vuosikausia. Vakava uupumus tai muu liian raskaan arjen tuoma kriisitilanne vaikuttaa koko perheeseen syvästi ja kauaskantoisesti.

Sosiaalityön pro gradu -tutkielmassani tutkin äitien luottamusta avun ja palvelujen saantiin, heidän perheidensä avuntarpeen ja avunsaannin kohtaamista sekä äitien kokemuksia omasta vanhemmuudestaan. Tutkimuspaikkakunniksi valikoitui Kempele, Liminka ja Oulu. Oulu on iso kaupunki, ja sen neuvolat edustavat laajasti erityyppisiä lapsiperheitä. Liminka ja Kempele ovat pienempiä kuntia, joissa on paljon lapsiperheitä. Nämä

kaksi kuntatyyppiä antavat mahdollisuuden tarkastella palvelujen saatavuutta ja palvelutarvetta erikokoisissa ja erityyppisissä kunnissa.

Aineiston keräsin nettipohjaisella kyselylomakkeella neuvoloiden avustuksella. Kyselyyn vastasi jompikumpi perheen vanhemmista. Kohderyhmänäni olivat vanhemmat, joilla on yksi tai useampi 0–7 -vuotias lapsi. Kyselyyni vastasi 182 vanhempaa, 178 naista ja 4 miestä. Aineistoon tekemieni rajausten jälkeen analyysissäni oli mukana 166 äidin vastaukset.

Kyseessä on kvantitatiivinen tutkimus. Kyselylomaketta laatiessani tavoitteenani on ollut, että kerään tutkimastani aiheesta niin syvällistä tietoa kuin se lomaketutkimuksella on mahdollista. Kyselytutkimuksella tavoitan laajan tutkimusjoukon, mikä on eduksi tämäntyyppisessä tutkimusaiheessa. Mahdollisissa jatkotutkimuksissa aineistoa voisi laajentaa esimerkiksi ryhmähaastatteluilla.

Teoreettisena lähtökohtana tutkimuksessani on sosiaalisen pääoman käsite. Se on yleisesti jaettu kolmeen ulottuvuuteen: yhteisölle lisäarvoa tuovat verkostot, luottamus ja normit (ks. esim. Putnam 1993, 169–170; Ruuskanen 2002, 5; Ojala 2006, 49). Pro gradu -tutkielmassani nämä ulottuvuudet ovat mukana soveltuvin osin. Kahteen ulottuvuuteen pohjautuen laadin kyselylomakkeen vanhemmille. Keräsin tietoa lapsiperheiden **verkostoista**: mitä apua he tarvitsisivat, ja mitä apua he ovat saaneet ja keneltä. Lisäksi kysyin kuinka paljon vanhemmat **luottavat** siihen, että he saavat tarvittaessa apua. Normit, ja sosiaaliseen pääomaan usein kiinteästi liitetyn vastavuoroisuuden jätin tutkimukseni ulkopuolelle.

Koska laadin kyselylomakkeeni sekä isille että äideille, ja käytin siinä termiä vanhemmuus, on johdonmukaista käyttää samaa ilmaisua myös tutkielmassani. Mielenkiintoni kohteena on siten äitien vanhemmuus, ei äitiys sinänsä. Tutkimukselliset intressini eivät ole naissukupuolella, vaan pienten lasten vanhemmuudessa. Tutkimukseni vastaajia koskien käytän sekä termiä vanhemmat että äidit.

Millaisia palveluita lapsiperheet kokevat tarvitsevänsä? Onko perheillä sukulaisia tai muita ihmisiä, jotka voivat tarvittaessa auttaa heitä? Luottavatko perheet siihen, että he saavat apua tarvittaessa? Miten yhteiskunta voisi auttaa perheitä, jotta ne selviäisivät arjen haasteista ajautumatta suurempiin ongelmiin ja kriiseihin? Miten vanhemmat ko-

kevat oman vanhemmuutensa? Näihin kysymyksiin lähden etsimään vastauksia tutkielmassani. Omat kokemukseni vanhemmuudesta ja äitiydestä ovat vaikuttaneet tutkimusprosessiini. Työni sijoittuu sosiaalityön tutkimuskentässä ennaltaehkäisevään sosiaalityöhön ja lastensuojeluun.

Tutkielmani luvussa kaksi esittelen sosiaalisen pääoman käsitettä: sen historiaa, sisältöä ja siihen liittyvää tutkimusta. Luvun lopuksi käsittelen tutkielmani teoreettisena pohjana olevia luottamuksen ja verkoston käsitteitä. Kolmannessa luvussa käsittelen vanhemmuutta, siihen liittyvää perhetutkimusta sekä vanhemmuuden roolia ja tunteita. Neljäs luku koostuu tutkimuksen toteuttamiseen liittyvistä asioista. Tuloksia esittelen luvussa viisi. Tutkielman lopuksi esitän yhteenvedon kvantitatiivisen tutkimukseni tuloksista ja empiirisen pohdinnan siitä, miten ne voisivat palvella ennaltaehkäisevänä lapsiperheiden palveluissa ja sosiaalityössä.

2 Sosiaalinen pääoma

2.1 Käsitteen historiaa

Sosiaalisen pääoman teoreettinen perinne sosiaalitieteissä on liitetty ennen kaikkea nimiin Robert Putnam, James Coleman ja Pierre Bourdieu. Viimeksi mainittu voidaan nostaa keskustelun eurooppalaiseksi suunnannäyttäjäksi. (Ellonen & Korkiamäki 2005, 415.) Petri Ruuskanen (2002, 6) toteaa, että sosiaalisesta pääomasta käydyin nykykeskustelun tausta on 1970–1980 -luvulla, jolloin Coleman ja Bourdieu nostivat käsitteen yhteiskuntatieteellisen keskustelun kohteeksi. Laajempi yhteiskunnallinen kiinnostus sosiaalista pääomaa kohtaan syntyi 1990-luvun puolivälissä. Tällöin yhdysvaltalainen Robert Putnam työryhmineen julkaisi Italian aluehallintouudistusta koskeneen tutkimusraportin *Making Democracy Work* (1993).

Pertti Jokivuoren (2005, 9) mukaan sosiaalisen pääoman tutkimustraditiossa on kaksi tapaa ymmärtää sosiaalinen pääoma: anglosaksinen, joka on pääosin Putnamin ja Colemanin tuotantoihin perustuva tutkimustraditio, sekä niin kutsuttu ranskalainen, joka on saanut juurensa Bourdieun tuotannosta. Anglosaksisessa tutkimustraditiossa on kysytty sosiaalisen pääoman kautta, miten jonkin yhteisön jäsenten välinen yhteistyö ja luottamus syntyvät. Sosiaalinen pääoma on tässä tutkimusperinteessä tulkittu *kollektiiviseksi resurssiksi*. Ranskalaisessa traditiossa Jokivuoren mukaan sosiaalinen pääoma on puolestaan ollut pikemminkin vallankäytön väline, jolla on selitetty myös yhteiskunnallisten erojen ja konfliktien syntyä. Tällöin se on liittynyt esimerkiksi erilaiseen toimintakykyyn eri yksilöiden välillä. (Mt.,9.)

Oman tutkielmani lähestymistapa sijoittuu Colemanin ja Putnamin alullepanemaan anglosaksiseen tutkimustraditioon. Näen sosiaalisen pääoman vanhemmuudessa voimavarana ja hyvän elämän taustoittajana. Vanhemmuuden sosiaalista pääomaa ovat hyvä sosiaalinen verkosto ja luottamus tähän verkostoon.

Pierre Bourdieu käsitteli sosiaalisen pääoman käsitettä yhdessä muiden pääomien kanssa artikkelissaan *The Forms of Capital* (1986). Bourdieun mukaan sosiaalinen pääoma on niiden todellisten tai mahdollisten resurssien kokonaisuus, joka liittyy enemmän tai vähemmän vakiintuneiden molemminpuolisten tuttavuus- ja arvostussuhteiden kestävän

verkoston omistamiseen – tai toisin sanoen ryhmän jäsenyyteen. Ryhmä tarjoaa jokaiselle sen jäsenelle yhteisesti omistettua pääomaa, ”valtakirjan”, joka oikeuttaa heidät luottoon, sanan eri merkityksissä. (Bourdieu 1986, 248–249.) Ellosen ja Korkiamäen (2005) mukaan sosiaalisen pääoman käsite ei ollut Bourdieulle keskeisin pääoman muoto, ja sen teoretisointi on jäänyt hänen kohdallaan vähäisemmälle huomiolle (mt., 416).

Bourdieun ajattelua voisi tulkita siten, että sosiaalista pääomaa vanhemmuudessa on yhtäältä verkosto, jota on mahdollista hyödyntää resurssina, apuna vanhemmuuteen liittyvissä asioissa. Mahdolliset resurssit voivat viitata siihen, että vanhemmalla on tunne, luottamus siitä, että hän saa tukea tarvittaessa. Toisaalta sosiaalinen pääoma on ryhmän jäsenyyttä: minut hyväksytään ja minua arvostetaan vanhempana.

Jouko Kajanojan (1998) mukaan sosiaalisen pääoman käsitteen synty on yleisesti kytetty sosiologi James Colemanin artikkeliin vuodelta 1988. James Coleman (1988) alkoi soveltaa sosiaalisen pääoman käsitettä inhimillisen pääoman käsitteestä. Colemanin mukaan sosiaalinen pääoma on määritelty sen tehtävän mukaan. Se ei ole yksittäinen kokonaisuus, vaan kokoelma erilaisia kokonaisuuksia. Kuten muutkin pääomat, sosiaalinen pääoma on tuottava pääoma. Poikkeuksena muista pääomista sosiaaliseen pääomaan sisältyy olennaisesti toimijoiden välinen ja keskeinen suhteiden rakenne. Coleman käsitteli sosiaalista pääomaa yksilön resurssina. (Mt., 98.) Colemanin mukaan sosiaalisessa pääomassa on kolme muotoa: velvollisuudet ja odotukset, sosiaalisessa rakenteessa olevat informaatiovirrat, sekä sosiaaliset normit, joihin liittyy sanktion mahdollisuus (mt., 119). Colemanin mukaan sosiaalinen pääoma, toisin kuin muut pääomat, syntyy aina muun sosiaalisen toiminnan sivutuotteena (Coleman 1990, 317).

Coleman tutki koulun keskeyttämistä ja erotteli sen selittävät perhetaustaan liittyvät tekijät kolmeen komponenttiin: taloudelliseen pääomaan, inhimilliseen pääomaan ja sosiaaliseen pääomaan. Taloudellinen pääoma kuvasi perheen taloudellisia edellytyksiä kouluttaa lapsiaan, inhimillinen pääoma vanhempien koulutustason vaikutusta lasten mahdollisuuksiin oppia. Sosiaalista pääomaa perheessä on lasten ja vanhempien väliset vahvat suhteet. Myös perheen ulkopuolinen sosiaalinen pääoma vaikuttaa lapsen kehitykseen. Sitä on löydettävissä muun muassa yhteisöstä, joka muodostuu eri perheiden vanhempien välisistä sosiaalisista suhteista, sekä vanhempien suhteista yhteisön instituutioihin. Coleman havaitsi tutkimuksessaan, että perheissä, joissa oli alhainen sosiaalinen pääoma, lapset keskeyttivät useammin koulunsa. Sekä perheen sosiaalinen pääoma

että sosiaalinen pääoma sen ulkopuolella, aikuisten yhteisössä kouluun liittyen, näytti vaikuttavan merkittävästi koulun keskeyttämisen todennäköisyyden vähenemiseen. (Coleman 1988, 109–119.)

Colemanin ajatukset sosiaalisen pääoman yhteydestä inhimilliseen pääomaan ja vanhempien ja lasten välisiin suhteisiin ovat mielenkiintoisia myös graduni yhden aihepiirin, vanhemmuuden kannalta.

Coleman pitää lähtökohtana sitä, että sosiaalinen pääoma muodostaa inhimillistä pääomaa seuraavalle sukupolvelle. Sekä perheen sosiaalisella pääomalla että yhteisön sosiaalisella pääomalla on tässä roolinsa. (Coleman 1988, 109.) Colemanin mukaan vanhempien inhimillisellä pääomalla on tietysti suuri vaikutus lapsiin, mutta se jää merkityksettömäksi, jos vanhemmat eivät ole tärkeä osa lasten elämää, ja jos vanhempien inhimillinen pääoma käytetään työhön tai muualle perheen ulkopuolelle. Näin ollen, ellei vanhempien inhimillinen pääoma täydenny perheen suhteissa ilmenevällä sosiaalisella pääomalla, on merkityksetöntä lasten koulutukselliselle kehitykselle, että vanhemmilla on paljon inhimillistä pääomaa. Sosiaalinen pääoma on tärkeä tekijä lapsen älyllisessä kehityksessä. (Mt., 109–110.)

Se, että muodostaako sosiaalinen pääoma lapselle inhimillistä pääomaa riippuu sekä siitä, ovatko vanhemmat fyysisesti läsnä perheessä, että siitä, antavatko vanhemmat huomiotaan lapselle. Vanhemman fyysinen poissaolo saattaa kertoa rakenteellisesta puutteesta perheen sosiaalisessa pääomassa. Tähän liittyen Coleman nostaa yhden vanhemman perheet huomattavimmaksi ryhmäksi modernien perheiden joukossa. Myös ydinperheissä, joissa toinen tai molemmat vanhemmista käyvät töissä kodin ulkopuolella, voidaan nähdä olevan puutteellisesti sosiaalista pääomaa, joka muodostuu vanhemman läsnäolosta päivän aikana (tai isovanhemman tai muun lähisukulaisen). Vaikka aikuiset olisivatkin fyysisesti läsnä, sosiaalisessa pääomassa on puutteita, jos vanhempien ja lasten väliset suhteet eivät ole vahvoja. (Coleman 1988, 111.)

Colemanin ajatukset tuovat mielenkiintoisen lisän siihen yhteiskunnalliseen keskusteluun, onko kotihoito vai päivähoido lapsille paras vaihtoehto. Colemanin kaunistelematoman ajattelun valossa myös se keskustelu, ovatko vanhemmat antaneet kasvatusvastuutaan liikaa päiväkodille ja koululle, on vähintäänkin oikeutettua. Toisaalta, Coleman ei ota huomioon päivähoidon vaikutuksia lapsen sosiaalisen pääoman kehittymiselle.

Yhtä kaikki, lapsen läheinen suhde vanhempaan näyttää olevan hyvin merkittävä asia lapsen hyvän sosiaalisen pääoman kannalta.

Tutkielmassani tutkin muun muassa äitien kokemuksia vanhemmuudestaan. Äidit arvioivat itseään vanhempana erilaisissa vanhemmuuden tehtävissä. Kysyin vanhemmilta, miten hyvin he kokevat onnistuneensa esimerkiksi lasten kannustamisessa, lohduttamisessa, oikean ja väärän neuvomisessa tai läsnä olemisessa. Näitä muuttujia tutkimalla voin piirtää kuvaa vanhemman ja lapsen välisestä suhteesta, sen vahvuudesta tai heikkoudesta.

Yhdysvaltalaisen Robert Putnamin työryhmineen julkaisema tutkimusraportti Italian aluehallintouudistuksesta, *Making Democracy Work* (1993), on noussut merkittäväksi teokseksi sosiaalisen pääoman käsitteen kehittämisessä. Huomio kiinnittyi erityisesti Putnamin selitysmalliin Italian hallinnouudistuksen onnistumisen alueellisista eroista. Putnamin mukaan uudistumisen onnistuminen pohjoisessa ja sen epäonnistuminen etelässä johtui pitkälti alueiden erilaisista sosiaalisista ympäristöistä. ”Sivilisoituneemmilla” alueilla ihmiset osallistuivat aktiivisemmin erilaisten yhdistysten ja harrastusryhmien toimintaan, lukivat innokkaammin lehtiä ja luottivat enemmän toisiinsa ja siihen, että lakeja yleensä noudatetaan. Myös poliittinen päätöksenteko oli horisontaalisempaa kuin ”vähemmän sivilisoituneilla” alueilla. (Mt., 101–120.) Putnamin mukaan sosiaalinen pääoma koostuu kolmesta elementistä: *toiminnansäännöistä* ja niitä välittävät *sosiaalisista verkostoista*, sekä *luottamuksesta* näihin sääntöihin ja verkostoihin. (Mt., 167–176).

Putnamin teorian anti omalle tutkielmalleni ovat mainitsemani kolme sosiaalisen pääoman ulottuvuutta. Pro gradu -tutkielmassani tarkastelen perheiden verkostoja ja äitien luottamusta verkostoihinsa. Nämä kaksi ulottuvuutta muodostavat perheiden sosiaalisen ympäristön, jossa sosiaalista pääomaa muodostuu. Käytän käsitettä tutkielmassani käsitteellisenä viitekehyksenä.

2.2 Käsitteen sisältö

Reino Hjerppen (1997, 26) mukaan yleensä edellytetään, että pääomalla on ainakin kolme ominaisuutta: 1) pääoma on varanto, joka on aina tarvittaessa käytössä, 2) pääomaa voidaan kerryttää tietyillä toimenpiteillä, 3) pääoma kuluu käytössä tai häviää.

Pauli Niemelän (2004, 21) mukaan pääoma on *varantosuure*. Tämä tarkoittaa hänen mukaansa sitä, että pääoman täytyy olla määrällistettävissä ja mitattavissa, eli niin sanotun varannon suuruus täytyy olla tunnistettavissa. Sosiaalisen pääoman varantosuuretta voidaan mitata kyselyillä, haastatteluilla ja muilla sosiaalisilla kvantitatiivisilla mittareilla. Niemelän mukaan sosiaalista pääomaa, sekä yksilö-, yhteisö- että yhteiskunnan tasolla, voitaneen mitata esimerkiksi luottamuksen, arvostuksen, kannatuksen, vallan sekä verkostojen ja sosiaalisten suhteiden määrällä. (Niemelä 2004, 21.) Kaj Ilmonen (2000, 25) korostaa, että vaikka sosiaalinen pääoma onkin varantosuure, sitä ei voida ”oikean” pääoman tapaan varastoida siten, että se säilyttäisi arvonsa. Se katoaa pidemmällä aikavälillä, jos sitä ei käytetä. Esko Ovaska (2003, 20) puolestaan on sitä mieltä, ettei sosiaalista pääomaa ole helppo nähdä samanlaisena pääomana kuin fyysistä pääomaa. Se ei ole varanto, jonka suuruus yhteiskunnassa voitaisiin kertoa mitattavissa olevana suurena. Sitä ei myöskään voi irrottaa omistajastaan. (Mt., 20.)

Sosiaalisen pääoman *kerryttämisellä* on Ilmosen mukaan omat ongelmansa. Sosiaalinen pääoma on sosiaalinen rakenne, joka on ymmärretty verkostoksi. Se voi olla joko heikko tai vahva. Liian heikko verkosto ei välttämättä toimi sosiaalisena pääomana. Liian vahva verkosto taas voi olla niin tiukka sosiaalinen rakenne, että siitä koituu osallisille suuria kustannuksia, esimerkiksi pakkoa alistua sellaisiin asioihin, joita he eivät kaikki hyväksy. Sosiaalisen pääoman määrän maksimoiminen ei siis Ilmosen mukaan johda mielekkääseen lopputulokseen, vaan sen optimoiminen (ks. myös Woolcock 1998, 158). (Ilmonen 2000, 25.) Sosiaalista pääomaa voidaan kerryttää sosiaalisella toiminnalla, toimimalla järjestöissä ja yhdistyksissä (Niemelä 2004, 22).

Sosiaalinen pääoma, esimerkiksi luottamus tai valta, voi myös *kulua*. Esimerkiksi luottamustehtävissä on nautittava luottamusta: ellei sitä nauti tai se menee, on tehtävien hoito yleensä vaikeata. (Niemelä 2004, 22.) Sosiaalinen pääoma voi myös kulua siten, että saadun palveluksen jälkeen ei ole helppo pyytää uutta palvelua, jos ei ole itse antanut välillä vastapalvelusta (Ilmonen 2000, 26). Ovaska taas toteaa, ettei sosiaalinen pää-

oma kulu käytettäessä ainakaan samalla tavalla kuin fyysinen pääoma, mutta käyttämättömänä se saattaa kulua (Ovaska 2003, 20).

Edellä esitetyn perusteella on mahdollista puhua sosiaalisesta pääomasta pääomana. Tähän lopputulokseen tulee myös Niemelä (2004, 22). Olennaista on ymmärtää, että se on erillinen fyysisestä pääomasta ja poikkeaa siitä monella tavalla (Niemelä 2004, 22; Ilmonen 2000, 26).

Laura Iisakan ja Aku Alasen (2006, 7-8) mukaan monitieteinen ja aktiivinen keskustelu sosiaalisen pääoman käsitteestä alkoi jo 1980-luvulla ja vilkastui 1990–2000 –lukujen taitteessa. Se on ollut sekä kansainvälisessä yhteydessä että Suomessa aktiivisen ja yhä kasvavan kiinnostuksen ja tutkimuksen kohteena. Sosiaalisen pääoman käsitteen herättämästä aktiivisesta kiinnostuksesta huolimatta siitä ei ole olemassa yhtenäistä määritelmää. Sosiaalisen pääoman käsitteellistäminen on Niemelän mukaan edelleen kesken (Niemelä 2004, 13).

Talousoikeudesta puhuttaessa on kiinnitetty huomiota siihen, että hyvinvoinnin muodostumiseen vaikuttaa *fyysisen pääoman* (ihmisen tekemän pääoman ja luontopääoman), *työvoiman määrän ja osaamisen* (inhimillisen pääoman) lisäksi myös *sosiaalinen pääoma*. Sosiaalisella pääomalla viitataan usein sosiaalisen ympäristön tai sosiaalisten suhteiden tiettyihin ulottuvuuksiin, kuten sosiaalisiin verkostoihin, normeihin ja luottamukseen. Ne edistävät yhteisön jäsenten välistä sosiaalista vuorovaikutusta ja toimintojen yhteensovittamista. Sen vuoksi sosiaalinen pääoma tehostaa yksilöiden tavoitteiden toteutumista ja yhteisön hyvinvointia. (Ruuskanen 2002, 5.) Alejandro Portes (1998, 7) on tiivistänyt osuvasti: ”Siinä missä ihmisten taloudellinen pääoma on heidän pankkitileillään, ja inhimillinen pääoma heidän päänsä sisällä, sosiaalinen pääoma piilee heidän suhteidensa rakenteissa.”

Kajanojan (1999, 7) mukaan sosiaalisen pääoman käsite sisältää ajatuksen, että luottamus yhteiskuntaan, yhteisöjen epäviralliset ja viralliset toimintatavat, kansalaisten vuorovaikutusverkostot, arvot ja sosiaaliset normit ja muut sosiaaliset rakenteet vaikuttavat olennaisesti taloudelliseen kehitykseen. Käsite yhdistää sosiaaliset rakenteet ja normit talouden tehokkuuteen. Kajanojan mukaan tämä ajatus ei ole uusi, vaan samasta asiasta ovat kirjoittaneet Adam Smith, Karl Marx, Emile Durkheim, Thorstein Veblen, Max Weber ja monet muut. Sosiaalisen pääoman käsite vain ottaa ajatuksen uudelleen käyt-

töön. Nyt sosiaalisten rakenteiden ja sosiaalisten normien vaikutukset talouden tehokkuuteen ovat konkreettisen empiirisen tutkimuksen kohteena. (Kajanoja 1999, 7.) Aku Alasen ja Sami Niemeläisen (2002, 4) mukaan sosiaalisen pääoman käsitteen tekee juuri erityisen kiinnostavaksi se, että siinä yritetään yhdistää sosiaalinen ja taloudellinen.

Ilmonen toteaa, että sosiaalinen pääoma on saanut kantavuutta uusliberaalin poliittisen ja taloudellisen ajattelun myötä. On keskusteltu hyvinvointivaltion roolista. Sosiaalisen pääoman ajatellaan avaavan mahdollisuuksia valtion tehtävien karsimiseen, mutta sen ei kuitenkaan ajatella olevan ratkaisu hyvinvointivaltion purkamiseen ja julkisten palvelujen yksityistämiseen. (Ilmonen 2000, 10-13.)

Jarkko Keskinen ja Kari Teräksen (2008, 7) mukaan olisi harhaanjohtavaa sanoa, että sosiaalinen pääoma edustaisi täysin uudenlaista ajatusmallia. Sen eri elementeillä on pitkät juuret yhteiskuntatieteellisessä tutkimuksessa. Sen erilaiset määritelmät kokoavat mielenkiintoisella tavalla yhteen monia tutkimustraditioita. Keskinen ja Teräs arvelevat, että sosiaalisen pääoman käsitteen saavuttamaa suosiota selittää osaltaan juuri sen kyky liittää useiden eri tieteenalojen tutkimustuloksia toisiinsa. Sen ympärille syntyneeseen ennennäkemättömän laaja-alaiseen keskusteluun ovat ottaneet osaa muun muassa sosiologistien, kasvatustieteiden, taloustieteen, psykologian, viestinnän, historian ja lääketieteen edustajat. (Mt., 7.)

Sosiaalisen pääoman käsitteeseen liittyy myös ongelmia. Kaj Ilmosen (2004, 101-102) mukaan sosiaalisen pääoman käsite lupaa paljon ja houkuttelee monenlaiseen yleiseen teoretisointiin yhteiskunnallisesta integraatiosta tai sen puutteesta, ja yhteisöllisyydestä tai sen murenemisestä. Jos sosiaalisen pääoman käsitettä yritetään siirtää empiiriseen tutkimukseen, ollaan vaikeuksissa. Ilmosen mukaan on järkevää ajatella Putnamin tavoin, että käsitteen eri osat muodostavat sosiaalisessa toiminnassa voimistuvan piirin, johon kuuluvat vastavuoroisuuden normit, luottamus ja sosiaaliset verkostot (Putnam 1993, 173-174). Ilmosen mukaan edelleen jää kuitenkin avoimeksi, mikä niiden keskinäinen suhde on. Ei tiedetä, mikä näiden verkostojen osista on syy ja mikä seuraus. Ilmonen lähtee etsimään vastausta pulmaan ajattelemalla, että edellä mainitut elementit eivät ole yhden ja saman ilmiön osia, vaan niitä täytyy tutkia erillisinä, mutta toisistaan riippuvina ilmiöinä. (Ilmonen 2004, 101-102.)

Tutkielamani sosiaalinen pääoma vanhemmuudessa koostuu verkostosta ja luottamuksesta. Luottamuksen kohde on verkosto. Aiemmin jo mainitsin, että Coleman ei pidä sosiaalista pääomaa yksittäisenä kokonaisuutena, vaan se on kokoelma erilaisia kokonaisuuksia (Coleman 1988, 98). Tutkielmassani käsittelen näitä ulottuvuuksia erillisinä, mutta toisistaan riippuvina asioina. Syy-seuraus-suhteeseen tuskin löydän ratkaisua. Sosiaalinen pääoma vanhemmuudessa muodostuu verkoston ja siihen kohdistuvan luottamuksen kokonaisuudesta.

2.3 Käsite empiirisessä tutkimuksessa

Toisin kuin Ilmonen (2004), Jokivuori (2005) pitää sosiaalista pääomaa käyttökelpoisena muuttujana empiirisessä tutkimuksessa, koska se oikeasti vaihtelee eri yhteisöissä, organisaatioissa ja valtiossa. Käsitteellä on käytännöllistä merkitystä, se on mitattavissa, ja sen ympärille on kehittynyt monitieteellistä tutkimusta. (Mt., 8.) Käsitteen parissa on käyty paljon teoreettista ja empiiristä pohdintaa. Suomen kaltaisten maiden erityisolosuhteita on kuitenkin käsitelty niin teoreettisesti kuin empiirisestikin suhteellisen vähän. (Alanen & Niemeläinen 2002, 4.)

Vaikka sosiaalisen pääoman käsitteelle ei ole olemassa yhtenäistä määritelmää, sen mittaaminen on Iisakan ja Alasen (2006) mukaan herättänyt paljon kiinnostusta. Sosiaalisesta pääomasta on useimmiten erotettu keskeisiä ominaisuuksia, ns. pääkomponentteja, joiden kautta käsitettä mitataan. Tietolähteinä käytetään yleensä olemassa olevia haastattelu- ja kyselyaineistoja, rekisteritietoja ja tilastoja, ja erillisiä, sosiaalisen pääoman aineistoja. Useimmat sen mittaamiseen soveltuvat aineistot ja tilastot on tehty alun perin muuta tarkoitusta varten. Se tekee mittaamisesta usein haastavaa ja vähentää tulosten vertailukelpoisuutta. Sosiaalisen pääoman monipuolinen tarkasteleminen ei useinkaan ole mahdollista vain yhden aineiston avulla, vaan on käytettävä rinnakkain erilaisia ja eritasoisia aineistoja. Tämän vuoksi erityisesti englanninkielisissä maissa on viime vuosina kerätty erillisiä sosiaalisen pääoman aineistoja. (Iisakka & Alanen 2006, 11.) Anja-Riitta Lehtisen ja Mari Vuorisalon (2007, 218) mukaan sosiaalista pääomaa on monissa yhteyksissä tutkittu keräämällä aineistoa kyselylomakkeilla. Käsite on operationalisoitu hyvin monenlaisiksi muuttujiksi, joilla on pyritty tavoittamaan sosiaalisen pääoman monet ulottuvuudet ja erilaiset tuottavuudet.

Lehtinen ja Vuorisalo (2007) ovat tutkineet, osana akatemiaturkimusta ”Resurssit, paikallisuus ja elämäntyyli” lasten sosiaalisen pääoman syntymistä lasten arkielämän sosiaalisissa verkostoissa, perheessä ja päiväkodissa. He ovat pohtineet, miten Bourdieun toimintateoreettinen viitekehys soveltuu lasten sosiaalisen pääoman ja toimintaresurssien käsitteellistämiseen. He ovat käyttäneet Bourdieun pääoman käsitettä mitatessaan kyselylomakkeella lasten toimintaresursseja. He ovat myös havainnoineet, miten lapset käyttävät toimintaresurssejaan ja rakentavat sosiaalista pääomaa päiväkotiryhmässä. (Lehtinen & Vuorisalo 2007, 211–212.)

Niemelä (2004) on tutkinut sosiaalista pääomaa Suomen kunnissa. Kyseessä on ns. korkean tason asiantuntija-arviot: lomakekysely kohdistettiin kuntien ja kaupunkien johtajille, sosiaalitoimen johtaville viranhaltijoille ja vastaavan tason luottamushenkilöille, sekä järjestön edustajalle kustakin kunnasta ja kaupungista. Muuttajat ja mittarit rakennettiin luokituksella, jotka kuvastivat 1) luottamusta, sosiaalista osallistumista ja voimavaroja, 2) sosiaalista tukea ja sosiaalista integraatiota, 3) sosiaalisia suhteita, verkostoja ja yhteistyötä. Kukin luokka sisälsi 5-17 kysymystä. (Niemelä 2004, 32–35.) Kyselyn lisäksi tutkimuksessa haastateltiin kunnan- tai kaupunginjohtajia ja elinkeinotoimen johtajia sekä hyvin että heikommin menestyneistä kunnista (mt., 86).

Niemelän tutkimus osoitti, että sosiaalinen pääoma kunnissa on moniulotteinen ilmiö. Se jaettiin faktorianalyysin avulla 12 ulottuvuuteen. Tutkimuksen mukaan ensimmäisiä kuntien vahvuuteen ja menestykseen vaikuttavia tekijöitä ovat sen maantieteellinen sijainti ja hyvät liikenneyhteydet, toiseksi puhdas, virikkeellinen ja luonnonläheinen ympäristö. Muun muassa lähikunnat ja niiden elinvoimaisuus näyttäytyivät tärkeinä tekijöinä. Sosiaalisen pääoman kannalta suurimmaksi heikkoudeksi osoittautui pieni asukasmäärä sekä väestön väheneminen ja vanheneminen. Osassa kunnissa heikkoutta lisäsivät muun muassa pitkät etäisyydet muihin keskuksiin, huono tieverkosto ja heikot kulkuyhteydet. (Niemelä 2004, 84–88.)

Ovaska (2003) on tarkastellut pienten kuntien sosiaali- ja terveystaloutta ja sosiaalista pääomaa Varsinais-Suomessa. Hän käytti sosiaalisen pääoman mittaamisessa termejä ”sosiaalinen pääoma” ja ”negatiivinen sosiaalinen pääoma”. Ovaska ei tarkemmin avannut, mitä hän näillä termeillä tarkoitti. Hän havaitsi, että ruotsinkielisten kuntien asukkaat omaavat huomattavasti enemmän sosiaalista pääomaa ja vähemmän negatiivista sosiaalista pääomaa kuin suomenkielisten kuntien asukkaat. Ovaskan tutkimuksen

mukaan suuri sosiaalinen pääoma on yhteydessä pienempään palvelujen käyttöön ja palvelujen tarpeeseen. Negatiivinen sosiaalinen pääoma oli yhteydessä lisääntyvään palvelujen käyttöön. Sosiaalinen pääoma yhteisössä tuottaa Ovaskan mukaan tietynlaisia omillaan ” pärjäämistä”, johon liittyvät tietoisuus ja luottamus avun saamiseen tulevaisuudessa. (Ovaska 2003.)

Ovaskan ajatukset omillaan pärjäämisen ja sosiaalisen pääoman yhteydestä saavat pohdintaan omaa tutkimusasetelmaani. En ole lähtökohtaisesti ajatellut palvelutarpeen merkittävää heikkoa sosiaalista pääomaa, vaan olen pikemminkin kiinnostunut siitä, onko vanhemman sosiaalisella pääomalla ja avuntarpeella yhteyttä toisiinsa. Sosiaalista pääomaa ajattelen olevan luottamuksen ja perheen verkoston laajuuden. Näen, että myös yhteiskunnan tarjoamat palvelut ovat osa perheen verkostoa. Voitaneen todeta, että tutkimusasetelmani poikkeaa aika merkittävästi Ovaskan tutkimusasetelmasta. Palaan tähän teemaan tutkielmani pohdinnassa.

Ovaskan (2003) tutkimuksen tulokset antavat hätkähdyttävää informaatiota aluepolitiikkaa ajatellen. Ovaskan mukaan muuttovoittoisuus johtaa sosiaalisen pääoman ja luottamuksen vähenemiseen muuttovoittoisilla alueilla, ja toisaalta negatiivisen sosiaalisen pääoman lisääntymiseen muuttotappioalueilla. Muuttoliike lisää tutkimuksen mukaan palvelujen tarvetta tavoilla, jotka koskevat sekä muuttovoitto- että muuttotappiokuntia.

Fredrica Nyqvist ym. (2012) ovat tutkineet sosiaalisen pääoman yhteyttä henkiseen hyvinvointiin vanhemmilla ihmisillä (50-vuotiaat ja sitä vanhemmat) analysoimalla kymmentä vuosina 1990–2011 Englannissa julkaistua tutkimusta. Sosiaalisen pääoman ja henkisen hyvinvoinnin suhde vaihteli sekä tutkimusten sisällä että niiden välillä. Nyqvistin ym. tutkimuksen tulokset toivat esiin, että ei ole olemassa standardia, jolla sosiaalista pääomaa tai henkistä hyvinvointia voitaisiin mitata. (Nyqvist ym. 2012.)

Jussi Simpura (2002, 209) mukaan Ison-Britannian tilastovirasto teki vuonna 2001 kartoituksen, jossa selvitettiin, missä kaikissa haastattelu- ja kyselytutkimuksissa heillä olisi saatavilla tietoa sosiaalisen pääoman mittaamista varten. Kartoituksessa käytettiin viisiosaista luokitusta, jonka katsotaan edustavan sosiaalisen pääoman ulottuvuuksia. Simpura on suomentanut kaavion. Kaavio käsittää seuraavat viisi luokitusta: Osallistuminen, kontrolli ja pystyvyys, yhteisötason rakenteiden ja piirteiden havaitseminen,

sosiaalinen vuorovaikutus, verkostot ja tuki, sekä luottamus, vastavuoroisuus ja sosiaalinen koheesio. (Simpura 2002, 210–211; ONS 2001, 16–21)

Kaavio on siis erittäin laaja ja monipuolinen. Sen avulla voidaan tutkia sosiaalista pääomaa hyvin kattavasti. Lehtisen ja Vuorisalon mukaan näiden ulottuvuuksien kautta sosiaalista pääomaa on tarkasteltu niin yksilön kuin yhteisönkin ominaisuutena (Lehtinen & Vuorisalo 2007, 218). Kaavion jokaisesta luokasta löytyy ulottuvuuksia, jotka liittyvät omaan tutkimusaiheeseen. Harkitsin vakavasti kaavion käyttöä analyysini pohjana, mutta totesin, että aineistoni vastaa liian pieneltä osin kaavion kokonaisuuteen. Kaavio ei antanut vastausta siihen, miten olisin toteuttanut analyysini käytännössä.

2.4 Luottamus ja verkostot

Luottamusta on pidetty yleisesti yhtenä kolmesta sosiaalisen pääoman pääulottuvuuksista. Putnam (1993, 170) pitää luottamusta olennaisena osana sosiaalisen pääoman käsitettä. Niemelän (2004) mukaan luottamus on mainittu yhtenä yleisimpänä sosiaalisen pääoman piirteinä. Luottamus liittyy ihmisten välisiin suhteisiin, mutta myös käsitykseen ennustettavuudesta ja luotettavuudesta. Se on ikään kuin yksi turvallisuuden muoto. Esimerkiksi poliittinen järjestelmä ja demokratia nojaavat luottamukseen. (Mt., 12.) Ovaska (2003, 83) näkee luottamuksen keskeisenä sosiaalisen pääoman indikaattorina.

Petri Ruuskasen (2001, 45) mukaan sosiaalisen pääoman komponentteja ja logiikkaa koskeva yleinen argumentaatio on jokseenkin seuraava:

Yksilöiden väliset jatkuvat sosiaaliset siteet mahdollistavat sen, että sosiaalisessa vuorovaikutuksessa toisen osapuolen toiminta muuttuu ennustettavaksi, sitten [!] ettei yhteistyön toinen osapuoli toimi lähtökohtaisen petollisesti lyhyen tähtäimen omaa etua tavoitellakseen. Ennustettavuus voi perustua siihen, että toiminnan sosiaalinen ympäristö kontrolloi osapuolten toimintaa (luo normeja ja toiminnan sääntöjä). Toinen vaihtoehto on, että vuorovaikutuksen myötä yksilöiden välille muodostuu yhteinen identiteetti, jolloin he kokevat etunsa yhteneväisiksi. Kolmanneksi luottamus voi perustua jatkuvan vuorovaikutuksen synnyttämään 'valistuneeseen rationaalisuuteen', jolloin toimijat asettavat pitkän tähtäimen yhteistoiminnan edut lyhyen tähtäimen oman edun tavoittelun edelle.

Ruuskasen (2001, 45) määritelmän mukaan sosiaalisessa vuorovaikutuksessa sosiaalisen järjestelmän ja toisen osapuolen tulevien toimien ennustettavuutta voidaan kutsua luottamukseksi.

Adam B. Seligman (1997, 18) erotti ihmisiä kohtaan tunnetun luottamuksen instituutioita ja systeemejä koskevasta luottamuksesta. Hän pohjautui Niklas Luhmannin (1988, 102) jaotteluun, jossa englannin kielen sana *trust* kuvaa juuri henkilöiden välistä luottamusta ja *confidence* luottavaisuutta instituutioihin ja muihin abstrakteihin systeemeihin. Pro gradu -tutkielmassani luottamuksella on Luhmannin ja Seligmanin määritelmien tavoin kaksi kohdetta: lähipiiri ja julkiset peruspalvelut. Luottamus lähipiiriin, eli lasten isovanhempiin, muihin sukulaisiin ja ystäviin on luottamusta ihmisiin. Luottamus julkisiin peruspalveluihin, eli neuvolaan ja päivähoitoon on puolestaan luottamusta instituutioihin.

Myöhemmin Seligman kiinnitti huomiota siihen, että luottavaisuuden ja luottamuksen välillä on nyky-yhteiskunnassa selvä ero (Seligman 2000). Hänen mukaansa luottavaisuus tarkoittaa sitä, että tiedämme mitä odottaa vuorovaikutustilanteessa. Luottamusta tarvitaan silloin, kun ei tiedetä mitä odottaa, kun ei voi olla luottavainen, kun käyttäytymistä ja seurauksia ei voi ennustaa. Luottamusta tarvitaan, kun ollaan vuorovaikutuksessa tuntemattomien kanssa. (Mt., 47–48.)

Jussi Kotkavirta (2000, 59–66) on pohtinut luottamusta instituutioihin. Tavallisesti luottamus liitetään ihmisten välisiin suhteisiin, mutta hän pohtii, voidaanko sosiaalisten instituutioiden yhteydessä puhua luottamuksesta. Kotkavirran mukaan voidaan: hän näkee, että luottamus instituutioihin on tärkeää sekä instituutioiden itsensä että yksilöiden identiteetin kannalta. Se on olennainen asia sekä yksilön että yhteiskunnan hyvinvoinnissa. Luottamusta voitaisiin Kotkavirran mukaan käyttää yhtenä lähtökohtana instituutioiden kriittiselle tarkastelulle: onko jokin instituutio luotettava ja edistääkö se ihmisten välistä aitoa luottamusta, tai edistääkö luottamus instituutioon yksilöiden hyvinvointia. (Mt., 59–66.)

Lapsiperheiden suhde instituutioihin, niihin yhteiskunnallisiin rakenteisiin jotka tarjoavat lapsiperheille palveluita, riippuu pitkälti perheen tilanteesta. Osa instituutioista on sellaisia, joita lähes kaikki lapsiperheet hyödyntävät, kuten neuvola ja koulu. Osa taas perustuu perheen tarpeeseen. Uskaltaisinkin olettaa, että ne perheet, joilla on hyvä sosiaalinen verkosto, tarvitsevat vähemmän apua näiltä instituutioilta. Se, voivatko perheet luottaa siihen, että he saavat apua yhteiskunnalta tarvittaessa, on vakava ja perheille erittäin merkittävä kysymys, johon pitäisi yhteiskunnassamme kiinnittää enemmän huomiota.

Ovaska määrittelee sosiaaliset verkostot sosiaalisen pääoman muodolliseksi puoleksi, jossa luottamus ja vastavuoroiset odotukset realisoituvat. Siten verkostot ovat myös tärkeitä sosiaalisen tuen tuottajia ja mahdollistajia. Ovaskan mukaan sosiaaliset verkostot ovat yhteisöllisyyden ”näkyvä” osa. (Ovaska 2003, 25, 82.)

Marja-Leena Viljamaan mukaan (2003, 25) sosiaaliseen verkkoon voi kuulua virallisia tahoja, kuten julkisten palveluiden työntekijöitä, ja epävirallisia, kuten lähipiiri ja suku. Marianne Nylund (2004, 184) toteaa, että tutkimustulosten mukaan ihmiset hakevat apua ja tukea ensisijaisesti lähipiiristä: perheeltä, sukulaisilta ja ystäviltä. Mikäli lähipiiristä ei saada tai haluta tukea, sitä haetaan viranomaisilta, seurakunnilta tai kansalaisjärjestöiltä. (Mt., 184.) Tutkielmassani verkosto-käsite pitää sisällään lähipiirin, eli lasten isovanhemmat, muut sukulaiset ja ystävät, sekä julkiset peruspalvelut, joita ovat neuvola ja päivähoito.

Ritva Järvinen ym. (2007, 113) määrittelevät, että sosiaalinen verkosto voi tarjota sosiaalista tukea paljon, vähän tai ei ollenkaan. Sosiaalisten verkostojen heikentymisestä on keskusteltu Marianne Nylundin (2004, 184) mukaan paljon. Niiden vähenemistä on pidetty syynä useisiin yhteiskunnallisiin ja yksilöllisiin ongelmiin.

Raili Gothóni (1990, 9) toteaa, että *sosiaalisen verkoston*, *sosiaalisen tukiverkoston* ja *sosiaalisen tukijärjestelmän* käsitteitä käytetään joskus lähes synonyymeinä. Hänen mielestään ne on syytä pitää erillään. Gothónin mukaan sosiaalinen verkosto tarkoittaa henkilön kaikkia vuorovaikutusverkkoja. Sosiaalinen tukiverkosto puolestaan on se sosiaalisen verkoston osa, josta henkilö saa sosiaalista tukea. Sosiaalinen tukijärjestelmä taas sisältää sekä yksityisen että julkisen tukijärjestelmän, jossa resursseja usein organisoii ammattiauttaja. (Mt., 9.) Tutkielmassani liikutaan enimmäkseen sosiaalisessa tukiverkostossa, jota ovat edellä mainitsemani lähipiiri, mutta myös sosiaalisen tukijärjestelmän sisällä, jota edustaa julkisista peruspalveluista neuvola ja päivähoito.

3 Vanhemmuus

3.1 Perhetutkimus

Anna Rönkä ym. (2009, 13) toteavat, että kansainvälisesti perheiden arjen tutkimusta on paljon, mutta se on keskittynyt perheiden jokapäiväisen arjen tutkimisen sijaan kehittämään menetelmiä arjen tutkimiseen. Kerry Daly (2003) on kiinnittänyt huomiota siihen, että monet asiat, jotka vievät paljon aikaa, energiaa ja huomiota perheiden arjessa, ovat huonosti edustettuina perheitä koskevissa tutkimusteorioissa. Rönkä ym. (2009, 13) puolestaan toteavat, että viime vuosikymmenen aikana perhetutkijat ovat alkaneet etsiä ja kehittää teorioita, käsitteitä ja tutkimusmenetelmiä, joilla päästään mahdollisimman lähelle perheiden jokapäiväistä elämää. Perheiden arjen tutkimusta on tehty usealla eri tieteenalalla, mutta heidän mielestään valtavirrasta hieman sivussa. (Mt., 13.)

Arkielämää voidaan tutkimuksellisesti tarkastella yksilöiden, kahdenvälisen vuorovaikutussuhteiden ja koko perheen näkökulmasta, sekä perheen ja sen ympäröivän yhteiskunnan välisen suhteen näkökulmasta (Rönkä ym. 2009, 13). Pro gradu -tutkielmassani tutkin perheen ja yhteiskunnan välistä suhdetta avun ja palvelujen saannin sekä niihin liittyvän luottamuksen suhteen. Toisaalta kiinnostukseni kohteena ovat perheen sisäiset suhteet: vanhemmuuden aiheuttamat tunteet ja kokemukset.

Perheen arjen tarkastelulla halutaan päästä kiinni jokapäiväisiin tilanteisiin, tunteisiin ja hetkiin. Uusissa tutkimuksissa ei pyritä perinteiseen tapaan luokittelemaan perheitä esimerkiksi hyvin toimiviin ja huonommin toimiviin. Sen sijaan tavoitteena on löytää perheiden arjesta hyvin toimivia aikoja ja hankalampia vaihteita, joita kaikilla perheillä on, ja etsiä tekijöitä, jotka tällaista vaihtelua aiheuttavat. (Rönkä ym. 2009, 14.)

Rönkä ym. ovat sitä mieltä, että tarkastelemalla arkisia tilanteita ja tunteita kuva perhe-elämästä näyttäytyy erilaisena kuin esimerkiksi silloin, kun perheenjäseniltä kysytään asenteita tai yleisiä toimintatapoja: paljon rosoisempana ja vivahteikkaampana (Rönkä ym. 2009, 15). Oletettavasti siten myös oman aineistoni äidit ovat vastanneet vanhemmuutta koskeviin kysymyksiin todellista positiivisemmin.

Pirjo Paaajanen (2005) on tutkinut eri iässä perheellistyneitä vanhempia, joiden vanhin lapsi on alle 3-vuotias. Paaajasen tutkimuksessa lähes kaikki vastaajat olivat sitä mieltä, että lapsen syntymä oli ollut parasta, mitä heille oli tapahtunut. Jopa 96 prosenttia vastaajista oli tyytyväisiä äitiyteensä tai isyyteensä. Toisaalta lähes 60 prosenttia vastaajista oli sitä mieltä, että lapsen syntymän jälkeen on ollut vaikeaa löytää aikaa parisuhteen hoitamiseksi. 40 prosenttia koki, että lapsen hoitaminen on ollut paljon rankempaa kuin he olivat osanneet kuvitella. (Paaajanen 2005, 51–56.)

3.2 Vanhemmuuden ulottuvuudet

Sirkka Hirsjärvi ja Leena Laurinen (2004, 82) määrittelevät vanhemmuuden, äitinä tai isänä olemisen, tavanomaisimpana ja tärkeimpänä ihmiselle lankeavana roolina. Aino Kääriäisen (2008, 108) mukaan vanhemmuus on yleinen käsite ja rooli samalla tavalla kuin äitiys ja isyyskin. Jokainen osaa määritellä niiden sisältöä ja perusideaaleja. Kaikilla ihmisillä on jonkinlainen suhde vanhemmuuteen joko omakohtaisena kokemuksena tai omien vanhempien kautta. Olemme kaikki jonkun lapsia, ja useat ovat itse vanhempia ja isovanhempia. (Mt., 108.) Kääriäinen huomauttaa, että kenenkään vanhemmuus ei ole kuitenkaan täysin samanlaista toisen vanhemmuuden kanssa, sillä jokaisella on oma tapansa ymmärtää vanhempana olemista. Vanhemmilla ja heidän lapsillaan voi olla erilainen käsitys samasta tilanteesta tai tapahtumasta. (Mt., 109.)

Florence Schmitt ja Jorma Piha (2008) ovat tutkineet vanhemmuus-käsitettä. He toteavat, että englannin kielessä on kaksi erimerkityksistä sanaa vanhemmuudelle, jotka kuitenkin molemmat käännetään suomeksi ”vanhemmuudeksi”. ”Parenthood” on heidän määrittelyssään ”vanhempana olemista”, kun taas ”parenting” ”vanhempana toimimista”. Edellisellä he tarkoittavat vanhemmaksi tuleminen myötä syntyvää ja kehittyvää psyykkistä mielentilaa, jälkimmäisellä niitä konkreettisia käyttäytymisen tapoja, joilla vanhempi suhtautuu lapseensa tämän kasvun ja kehityksen aikana. (Mt., 6-7.) Schmitt ja Piha määrittelevät vanhempana olemisen tarkoittavan esimerkiksi lapsen kehityksellisiä tarpeita tyydyttävää vanhemman ja lapsen välistä suhdetta ja lapsen rakastamista. Vanhempana toimiminen on esimerkiksi huolenpitoa lapsesta ja lapselle tarpeellista arkielämän rakennetta ja ennustettavuutta. (Mt., 12.)

Aineistossani vanhemmuutta tarkasteltiin sekä vanhempana olemisen että toimimisen kannalta. Vanhempana olemista ovat esimerkiksi lapsen kuunteleminen ja lohduttaminen, sekä herkkyys aistia lapsen tunteita. Vanhempana toimimista puolestaan ovat perustarpeista huolehtiminen, mallin antaminen sekä rajojen asettaminen ja niistä kiinni pitäminen.

Hirsjärven ja Laurisen (2004) mukaan vanhemmuutta voidaan tarkastella rooli-, taito- ja päämääräluontoisena tehtävänä. Roolina vanhemmuus merkitsee oikeuksia ja velvollisuuksia, ja se on suhteellisen peruuttamaton. Vanhempana olemisen taito puolestaan on kaikkien niiden asioiden tekemistä, joita pidämme menestyksekkään kasvatuksen edellytyksinä, eli on kyse aikuisen kyvyistä ja valmiuksista toimia kasvattajana. Vanhemmuuden päämääränä on mahdollisimman ”hyvän” ihmisen aikaansaaminen. (Mt., 82–83.) Hirsjärvi ja Laurinen toteavat, että vanhemmuus on luonteeltaan dynaaminen, jatkuvasti muuttuva ja tarkentuva asia (mt., 83). Vanhemmuuden rooli- ja taitoluontoisuus ovat vahvasti läsnä aineistossani, mutta vanhemmuuden päämäärää se ei sinänsä käsittele.

Aino Kääriäisen (2008, 108) mukaan vanhemmuus on hyvin moniulotteinen käsite. Leena Valkonen (2006, 60–73) esittelee lukuisia tutkimuksia, joissa vanhemmuuden ulottuvuuksia on määritelty eri tavoilla sekä vanhempien että lasten näkökulmasta. Yhteiskunnallisesti tarkasteltuna vanhemmuudella voidaan sanoa olevan kolme ulottuvuutta: juridinen, taloudellinen ja käytännöllinen (Moxnes 1992, 212–213). Hirsjärvi ja Laurinen huomauttavat, että juridiselta kannalta vanhemmuuteen liittyvien velvollisuuksien ja vastuun laiminlyönti on rangaistavaa. Toisaalta vanhemmilla on myös juridisia oikeuksia lapsiinsa nähden, esimerkiksi tapaamisoikeus erotilanteessa. (Hirsjärvi & Laurinen 2004, 83.) Vanhemmuuden taloudellinen ulottuvuus merkitsee Hirsjärven ja Laurisen mukaan erityisesti lapsen huoltamista ja elättämistä, ja niistä aiheutuvia kustannuksia. Käytännöllinen vanhemmuus taas koostuu lastenhoidosta, kotitaloustöiden tekemisestä ja vanhempien keskinäisestä työnjaosta. (Mt., 83–84.)

Aino Kääriäisen (2008) tutkimuksessa, jossa hän haastatteli eron kokeneita vanhempia, korostui vanhemmuuden juridista ulottuvuutta enemmän käytännöllinen ulottuvuus. Kääriäisen mukaan asiantuntijakirjallisuudessa eron jälkeinen vanhemmuus kuvataan

huoltajuuspäätösten tekemisenä ja lasten siirtymisenä vanhemmalta toiselle. Tämän sijaan vanhemmat kokivat vanhemmuuden monisyisenä sekä käytännöllisenä mutta myös ideologisenä tehtävänä, joihin he olivat lähtökohtaisesti sitoutuneita. (Kääriäinen 2008, 106.) Myös tutkielmassani liikutaan näistä ulottuvuuksista juuri käytännöllisen ulottuvuuden maastossa.

Isyyttä tutkinut Jouko Huttunen (2001) määrittelee isyyden ulottuvuuksiksi juridisen lisäksi biologisen, sosiaalisen ja psykologisen isyyden. Samat ulottuvuudet koskevat myös vanhemmuutta yleensä. Aineistossani sosiaalinen ja psykologinen vanhemmuus ovat vahvasti esillä. Huttusen mukaan sosiaalisella isyydellä tarkoitetaan lapsen kanssa asumista, arjen jakamista sekä hoivan, huolenpidon ja ajan antamista lapselle. Myös julkinen esiintyminen lapsen kanssa kuuluu sosiaaliseen isyyteen. Psykologinen isyys puolestaan merkitsee isäsuhteen tunnepohjaista, kiintymykseen perustuvaa puolta. Tämä ulottuvuus määrittyy ensisijaisesti lapsen kautta: ketä lapsi pitää isänään, keneen hän on kiintynyt, keneen hän turvaa ja kenellä on arvovaltaa hänen kasvatukseensa liittyen. Psykologian termein puhutaan kiintymyssuhteesta. (Huttunen 2001, 62-64.) Näiden vanhemmuuden ulottuvuuksien ymmärrän vaikuttavan eniten lapsen suotuisaan kehitykseen. Sen vuoksi ei ole lainkaan yhdentekevää, millä tavalla vanhemmuus toteutuu perheen arjessa. Palaan tähän aiheeseen tutkielmani pohdinnassa.

3.3 Vanhemmuuden tunteet

Vanhemmuus tulee iholle. Se on hyvin konkreettista: kosketusta, sylissä pitämistä, kyyneleiden pyyhkimistä, joskus myös lahkeesta kiskomista, lasten potkuja, nipistelyjä tai raapimisia. Se on huonosti nukuttuja öitä, kaatuneita maitolaseja ja vastasyntyneen vauvan maitopulautusta olkapäällä. Se on ainutlaatuista iloa ja onnea ihanasta lapsesta, ylpeyttä ja naurua, mutta toisinaan myös hermostuneisuutta, käsittämätöntä raivoa, pettyymystä ja syyllisyyttä. Se on täyttä elämää.

Hannele Koivunen (2003, 17) huomauttaa, että vanhemmuus ei ole teoriaa, vaan se on ainutkertainen käytännön todellisuus jokaisen lapsen ja hänen vanhempiansa kohdalla.

Marjatta Bardyn (2004, 197) mukaan puolestaan lasten vanhempana voi olla vain henkilökohtaisesti ja subjektiivisesti, mutta ei yleisesti tai objektiivisesti. Vanhemmuus on siis vahvasti henkilökohtaista ja perhekohtaista. Perheet elävät arkeaan enimmäkseen kotonaan. Vanhemmuus on siten lähes kokonaan perheen ulkopuolisilta piilotettua. Siksi se onkin mielenkiintoinen ja tarpeellinen tutkimusaihe.

Bardyn (2004, 197) mukaan vanhemmuus synnyttää ihmisissä ainutlaatuisia tunteja. Vanhemmuudessa voi kehittyä ja oppia, mutta sitä ei voi kopioida toisilta. Mannerheimin lastensuojeluliiton vanhemmuuden tueksi tarkoitettun sivuston Vanhempainnetin mukaan jokainen vanhempi tuntee välillä vaikeita tunteita: raivoa, ärtymystä, pettymystä, pelkoa. Vanhemmaksi tulo haastaa kokemaan koko tunneskaalan ja sen ääripäät: syvintä onnea ja tyydytystä, mutta toisinaan myös alkukantaista raivoa tai pohjatonta väsymystä. (Vanhemman vaikeita tunteita 2013.)

Eeva Jokinen (1997) on tutkinut äitien väsymystä. Jokisen aineistossa, 26 äidin kirjoittamassa kirjoituksessa, väsymys olikin useimmin mainittu äitiyden tunto (mt., 26). Parisuhteita tutkinut Kaarina Määttä (2000, 152) puolestaan toteaa, että lapsen syntymä on tapahtuma, josta sekä isä että äiti lumoutuvat. Silti myös kielteiset tunteet ja tunneailahetut kuuluvat vanhemmuuden kuvaan: vastuusta ja vauvanhoidosta väsyneen äitiys (tai isyys) tuntuu aika ajoin liian suurelta taakalta. Määttän mukaan riittämättömyyden tunne lisää molempien vanhempien paineita. (Määttä 2000, 152.)

Pro gradu -tutkielmani pohjana olleen kyselyn Kokemukset vanhemmuudesta -osiossa kartoitin lapsiperheiden vanhempien ajatuksia tunteistaan suhteessa vanhemmuuteen sekä onnistumisestaan erilaisissa vanhemmuuteen liittyvissä tehtävissä. Tunteet ja tehtävät ovat keskeinen osa vanhemmuutta ja alati läsnä perheen arjessa. Tutkielmani eräänä tavoitteena on selvittää, millä tavalla äitien luottamus avun saamiseen heijastuu vanhemmuuden kokemuksiin ja tunteisiin. Jenni Leinonen (2004) on tutkinut 1990-luvun laman vaikutuksia lasten mielenterveyteen ja perheiden hyvinvointiin. Leinonen päätyi tutkimuksessaan siihen, että vanhemmuuden laatu ei ole pysyvä vanhempien ominaisuus, vaan siihen heijastuvat monet perheen ulkopuoliset tekijät, kuten kansallinen lama, taloudelliset ja työelämän realiteetit ja sosiaalinen tuki. Sosiaalisella tuella Leinonen totesi olevan erilaisia merkityksiä vanhemmuuden laadulle: perheen ulkopuolinen tuki

ja lämmin parisuhde tukivat toimivaa vanhemmuutta ja ne suojasivat vaikeuksien edessä vanhemmuuden laatua. Vanhemman mielenterveysongelmat osoittautuivat merkittäväksi uhkaksi toimivalle vanhemmuudelle ja lapsen hyvinvoinnille. (Leinonen 2004.)

4 Tutkimuksen toteuttaminen

4.1 Tutkimuskysymykset

Lapsiperheiden hyvinvointi ja vanhemmuus ovat ajankohtaisia aiheita. Lapsiperheille kohdentuvien ennaltaehkäisevien palvelujen ja tuen saatavuudesta puhutaan julkisuudessa tasaisin väliajoin etenkin silloin, kun jotain vakavaa tapahtuu. Pro gradu -tutkielmassani olen kiinnostunut siitä, millaista apua perheet tarvitsisivat, ja luottavatko he siihen, että he saavat apua tarvittaessa. Lähestyn aihetta sosiaalisen pääoman käsitteen avulla, erityisesti kahden sosiaalisen pääoman ulottuvuuden, verkoston ja luottamuksen kautta. Tutkielmani teoreettisen ja empiirisen osion vuoropuhelu on tiivistettävissä kahteen tutkimuskysymykseen:

1. Miten äidit luottavat siihen, että he saavat tarvittaessa apua lähipiiriltään ja julkisista peruspalveluista, ja millaisia asioita luottamuksen taustalta löytyy?
2. Millaisia yhteyksiä on löydettävissä luottamuksen sekä avuntarpeen ja avunsaannin kohtaamisen välillä, ja miten luottamus heijastuu äitien kokemuksiin vanhemmuudesta?

Yhteisö liittyy olennaisesti sosiaalisen pääoman käsitteeseen. Sosiaalisen pääoman käsitteeseen liitetty **verkosto** on perinteisesti ajateltu yhteisön jäsenten keskinäiseksi verkostoksi. Sosiaalinen pääoma hyödyttää yhteisöä, ja sitä kautta myös yksilöitä. Lapsiperheiden verkostoa ovat yhtäältä sukulaiset, ystävät ja naapurit, ja toisaalta julkinen ja yksityinen palveluverkosto. Tällaisessa tutkimusasetelmassa olisi mahdollista tutkia perheiden avuntarpeen ja luottamuksen lisäksi esimerkiksi vastavuoroisuutta yhteisön tai verkoston sisällä. Tutkielmassani huomio kohdistuu kuitenkin yhteisön yksilöiden, lapsiperheiden äitien sosiaaliseen pääomaan. Verkoston käsite on toisaalta laajennettu perheyhteisön ulkopuolelle, mutta toisaalta supistettu siten, että yhteisön jäsenistä kiinnostuksen kohteina nimenomaan sosiaalisen pääoman suhteen ovat vain äidit ja heidän perheensä.

4.2 Aineisto

4.2.1 Kvantitatiivinen tutkimusote

Pekka Räsänen (2005, 85) toteaa, että empiirinen sosiaalitutkimus on totuttu jakamaan metodologisesti kvantitatiiviseen eli määrälliseen ja kvalitatiiviseen eli laadulliseen tutkimukseen, eikä jakoa hänen mukaansa tarvitse sen kummemmin perustella. Jako koskee sekä tutkimuksen teoreettis-metodologisia lähtökohtia että aineistojen analyysiin tarkoitettuja tekniikoita. Suvi Ronkaisen ym. (2008b, 17) mukaan kyse on kahdesta erilaisesta ajattelu- ja toimintatavasta. Tieteellisen tutkimuksen metodologiset ja tieteenfilosofiset kiistat ovat luoneet eroavia ajattelutapoja siitä, mitä todellisuudesta voidaan tietää, millaisilla kriteereillä tieto voidaan erottaa luulosta tai uskomuksesta, ja mitä tieto ylipäättään on luonteeltaan. Kiistat ovat antaneet hyvin erilaisia vastauksia siihen, millaiseen tietoon tutkimuksessa pitäisi pyrkiä ja millaisia metodeja käyttää. (Mt., 17.)

Ronkaisen ym. (2008b, 19) mukaan kvantitatiivinen tutkimus hyödyntää määrällisyyttä: määrien muutoksia, jatkumojä ja ryhmien välisiä eroja. Näiden avulla rakennetaan kuvausta ja tulkintaa todellisuudesta ja siinä olevista vaikutussuhteista. Keräämällä tietoa suurelta joukolta yksilökohtainen sattumanvaraisuus karsiutuu, ja tutkimuksen kohdetta voidaan kuvata yleisemmin ja nähdä ryhmien ja tilanteiden välisiä eroja. Räsänen (2005) näkee kvalitatiivisen datan rikkaampana kuin kvantitatiivisen, mutta kvalitatiivisessa tutkimuksessa eri vastausten vertailu ja jopa sen tulkitseminen, mitä mieltä haastateltavat lopulta ovat, voi muodostua ongelmaksi. Kvantitatiivisessa aineistossa tätä ongelmaa ei ole. Sen sijaan ilmiökokonaisuuden tarkastelu rajoittuu vain siihen kysymykseen, joka vastaajalle on esitetty, joten informaatio sisältö jää ohueksi. (Mt., 92.)

Räsänen määrittelee, että kvantitatiivisen tutkimuksen kriittisiksi seikoiksi muotoutuvat kehitettyjen menetelmien kyky tarkastella tutkimuskohdetta totuudenmukaisesti ja ei-sattumanvaraisesti sekä hyväksyttävien tilastomenetelmien käyttö. Hänen mukaansa tutkimuksen uskottavuus perustuu pitkälti tulosten raportointiin liittyviin ratkaisuihin. Sekä kvalitatiivisessa että kvantitatiivisessa tutkimuksessa on tärkeää, että lukija kykenee seuraamaan tutkijan päättelyä tutkimusraporttia lukiessaan. Näin tieteellinen toiminta on avointa ja läpinäkyvää. (Mt., 97–99.)

Lähes koko graduprosessini ajan olen käynyt sisäistä vuoropuhelua siitä, puolustaako kvantitatiivinen tutkimus paikkaansa sosiaalityön tutkimuksen kentällä. Tähän on vaikuttanut osaltaan se, miten selvärajaisesti kvalitatiivisen ja kvantitatiivisen tutkimuksen välisiä eroja on piirretty yliopisto-opetuksessa. Kvantitatiivisten gradujen tekijät ovat hyvin harvinainen ilmiö graduryhmissä ja yliopiston käytävillä. Ajattelen lopulta niin, että sekä määrällisellä että laadullisella tutkimuksella on tärkeä paikkansa sosiaalityön tutkimuksen kentällä. Anu Katainen (2009, 47) pitää ilmeisenä, että laadullinen ja määrällinen näkökulma ovat toisiaan täydentäviä. Ne tarjoavat omanlaisen näkökulmansa samaankin ilmiöön. Kataisen (2009) mukaan tutkijat näyttävät olevan yleisesti sitä mieltä, että molempia tutkimussuuntauksia tarvitaan. On melko tavallista, että tutkimusprojekteissa kerätään sekä määrällistä että laadullista aineistoa. (Mt., 47.) Millaista tietoa tutkimuksella haetaan, ratkaisee pitkälti sen, kumpaa tutkimustapaa on mielekkäämpää käyttää.

Oman aineistoni keruun lähtökohtana oli tuottaa tutkimastani aiheesta niin syvällistä tietoa kuin lomaketutkimuksella on mahdollista. Tätä edisti syvälinen pohdinta siitä, mitä perheiden avuntarve ja vanhemmuuden tunteet ja tehtävät todella ovat perheiden arjessa, ja mitä niistä kannattaisi perheiltä kysyä. Perehtyessäni perhetutkimukseen ja vanhemmuudesta kirjoitettuun totesin aineistoni rajallisuuden. Se vastaa niihin kysymyksiin, mitkä lomakkeella esitin. Perheiden arjessa olisi lukuisia ja lukuisia mielenkiintoisia seikkoja, joita olisi hyvä tutkia syvämmällä. Ehkä myös oma tutkielmani antaa vinkkejä siihen. Katainen (2009, 49) toteaaakin, että määrällinen tutkimus tarjoaa laadullisille tutkijoille oivallisen pohjan tutkimusaiheiden ja tutkimusongelmien muotoiluun.

4.2.2 Kyselylomakkeen laadinta ja aineistonkeruu

Raine Vallin (2010, 103) mukaan kyselylomake on perinteinen tapa kerätä tutkimusaineistoa, sitä on pidetty erityisenä aineistonkeruumenetelmänä 1930-luvulta alkaen. Viime vuosikymmenten aikana sen suosio ihmistieteissä on ollut hieman vähäisempää laadullisten ja ns. pehmeämpien menetelmien vallatessa alaa tutkimuskentällä. Silti kyselylomakkeen käyttö aineistonkeruussa on Vallin mukaan perusteltua – sille löytyy oma paikkansa ja käyttötarkoituksensa. (Valli 2010, 103.)

Vallin (2010) mukaan kyselylomaketutkimus ei tarkoita pelkästään esimerkiksi postilaatikkoon jaettavaa lomaketta, johon tulisi vastata, vaan kyselyn muoto vaihtelee tarkoituksen ja kohderyhmän mukaan. Suurimmat ulkoiset erot liittyvät tutkijan läsnäoloon aineistonkeruutilanteissa ja aineistonkeruun suorittamiseen yksittäin tai suurelle joukolle yhtäaikaisesti. (Mt., 103.) Kyselytutkimuksissa on yleistymässä tapa kerätä aineisto nettipohjaisella kyselylomakkeella (ks. esim. Ronkainen ym. 2008a, 31). Se on edullinen ja kätevä tapa kerätä suurempikin aineisto. Ronkaisen ym. (2008a, 31) mukaan sähköisen kyselyn etuna on myös se, että aineiston hallinta helpottuu, koska tutkijan ei tarvitse enää itse syöttää aineistoa havaintomatriisiin ja näin virheiden todennäköisyys vähenee. Sähköinen kysely sopii erityisesti nuorille ikäluokille. Nuori aikuisväestö käyttää paljon tietokonetta, ja sen avulla tehtyyn kyselyyn voi olla luontevampaa ja helpompaa vastata kuin perinteiseen paperilomakkeeseen. Sähköiseen kyselyyn vastamista voi toisaalta rajoittaa esimerkiksi internetyhteyden puuttuminen kotoa tai huonosti toimivat internetyhteydet.

Valli (2010) muistuttaa, että kysymysten huolellinen muotoilu luo perustan onnistuneelle tutkimukselle. On tärkeää, että vastaaja ajattelee kysymyksistä tutkijan tarkoittamalla tavalla, muutoin tulokset vääristyvät. Kysymysten täytyy olla yksiselitteisiä, eivätkä ne saa johdattaa tutkittavaa vastaamaan tietyllä tavalla. Kyselylomaketta lähdetään rakentamaan, kun tutkimuksen tavoitteet ja tutkimusongelmat ovat täsmentyneet. Vasta silloin tiedetään, mitä tietoa aineistonkeruulla pyritään löytämään. Näin vältetään turhilta kysymyksiltä ja muistetaan kysyä kaikki olennainen. (Valli 2010, 103–104.)

Vallin (2010) mukaan tutkija joutuu kyselylomaketta rakentaessaan usein tilanteeseen, että tutkittavaa asia ei ole mitattavassa muodossa, eikä saatavilla ole testattua mittaria. Tällöin tutkijan on operationalisoitava käyttämänsä käsitteet. Tämän tulisi alkaa teoriasta, eli tutkija tutustuu mitattavaan ilmiöön aiempien tutkimusten pohjalta. (Mt., 104.) Tutkimusprosessissani olen lähtenyt kahdesta teoreettisesta käsitteestä, verkostosta ja luottamuksesta, jotka operationalisoin joukoiksi kysymyksiä, jotka koskevat lapsiperheiden arkea, tarpeita ja kokemuksia.

Ennen kyselylomakkeen luomista laadin mind map -tyyppisiä kaavioita, joilla konkretisoisin lähtökohtana olleita käsitteitä, pilkoin niitä pienemmiksi ja lapsiperheiden arjen

tasolle tuleviksi asioiksi. Tämä auttoi jäsentämään kyselylomaketta ja myös sitä, mitä asioita todella halusin tutkia ja kysyä. Tavoitteenani oli, että kyselylomake olisi mahdollisimman konkreettinen ja tulisi siten ihan lähelle vastaajien arkea. Pohdin myös kysymysten mielekkyyttä vastaajan kannalta.

Tein kyselylomakkeesta sen kehittelyn aikana lukuisia versioita. Jo kyselylomakkeen rakentamisen vaiheessa hyödynsin tuttavapiirini lapsiperheiden vanhempien kokemusta ja tietämystä. Lisäksi käytin lomakkeen luomisen tukena Vanhemmuuden roolikarttaa (Helminen & Iso-Heiniemi 1999; Rautiainen 2001). Testasin lomaketta useaan kertaan monilla lapsiperheiden vanhemmilla ja sain hyvää ja rakentavaa palautetta siitä. Viimeiset palautteet pyysin tilastotieteen opettajalta. Kyselylomakkeen laatiminen oli yllättävän työläs ja aikaa vievä prosessi. Kyselylomakkeen täytyy olla toimiva ja hyvä, jotta sen pohjalta voi tehdä hyvän tutkimuksen.

Tutkimukseni kyselylomake koostui neljästä osasta. Taustatiedoissa kysyin mm. vastaajan sukupuolta, asuinpaikkakuntaa, perheen lasten lukumäärää, lasten hoitopaikkaa, vastaajan ja puolison pääasiallista toimintaa ja koulutustasoa. Palvelut ja verkosto -osassa oli neljä monivalintakysymyspatteristoa ja yksi avoin kysymys. Luottamusosiossa oli yksi kysymyspatteristo. Kokemukset vanhemmuudesta -osassa oli kolme kysymyspatteristoa. Kyselyn lopuksi oli mahdollisuus antaa lisätietoja mistä tahansa kysymyksestä ja palautetta kyselystä. Kyselylomake on kokonaisuudessaan graduni liitteenä 1.

Tutkielmani aineiston tutkimusjoukkona oli Kempeleen, Limingan ja Oulun lasten- ja äitiysneuvoloissa aineistonkeruuaikana asioivat vanhemmat. Aineistonkeruuta varten pyysin tutkimusluvat kustakin kunnasta erikseen. Tavoitteenani oli, että tutkimuksestani koituisi mahdollisimman vähän vaivaa ja kustannuksia kunnille.

Alkuperäinen suunnitelmani oli, että vanhemmat olisivat vastanneet paperilomakkeeseen neuvolassa asioidessaan. Keskusteluani erään neuvolan terveydenhoitajan kanssa päädyin siihen, että tämä olisi liian aikaa vievä tapa kerätä vastauksia. Terveydenhoitajan mukaan tutkimuksia tehdään neuvoloissa paljon, ja voi olla vaikeaa motivoida ter-

veydenhoitajia ja asiakkaita toteuttamaan tutkimusta. Tämän vuoksi halusin tehdä tutkimuksen osallistujien hankinnan ja itse tutkimukseen osallistumisen mahdollisimman helpoksi.

Aineistonkeruun toteutin siten, että joulukuussa 2011 toimitin kaikkiin Oulun sekä Kempeleen ja Limingan neuvoloihin suostumuslomakkeita (liite 2), joissa esittelin tutkimusta ja joihin vanhemmat saivat halutessaan kirjoittaa sähköpostiosoitteensa. Pyysin sekä lastenneuvolan että äitiysneuvolan terveydenhoitajia kysymään vanhemmilta, haluavatko he osallistua tutkimukseen, pyytämään vanhemman sähköpostiosoitteen suostumuslomakkeeseen ja toimittamaan täytetyt suostumuslomakkeet minulle. Laadin terveydenhoitajille ohjeistuksen (liite 3), miten toimia kyselyn toteuttamiseksi. Pyysin terveydenhoitajia palauttamaan suostumuslomakkeita kahden viikon välein. Tällä tavoitteelin sitä, ettei vanhempien antaman suostumuksen ja kyselyn lähettämisen vanhempien sähköpostiosoitteisiin väliin jäisi liian pitkää aikaa.

Pyynnöstä kävin esittelemässä tutkimustani Oulun terveydenhoitajille joulukuun loppupuolella 2011 yhdessä Pohjois-Suomen sosiaalialan osaamiskeskuksen Posken Pohjois-Pohjanmaan yksikön kehittämispäällikön Arja Honkakosken kanssa. Terveydenhoitajat ottivat tutkimukseni mielenkiinnolla vastaan. Yhteystietojen keruu neuvoloissa oli juuri alkanut.

Lähetin kyselysähköposteja vanhemmille kymmenessä erässä sitä mukaa kuin sain osoitteita neuvoloista. Muistutussähköposteja lähetin kaksi. Ensimmäiset viestit vastajille lähetin tammikuun 2012 loppupuolella. Sähköpostiviestissä oli linkki nettipohjaiseen kyselylomakkeeseen. Viestissä kiitin vanhempia siitä, että he olivat antaneet suostumuksensa tutkimukseen. Viestissä myös arvioin, kuinka kauan vastaaminen kestää. Mainitsin myös, että sähköpostiosoitteita käsitellään luottamuksellisesti ja että ne hävitetään tutkimuksen aineistonkeruun loputtua.

Helmikuussa 2012 soitin lähes kaikkiin neuvoloihin ja kyselin miten osoitteiden keruu oli sujunut. Selvisi, että kahdessa neuvolassa keruuta ei ollut aloitettu ollenkaan. Ensimmäisessä lähettämäni lomakkeet ja kuoret olivat jääneet työntekijän pöydälle, toises-

sa aineistoa ei löytynyt lainkaan. Myös muita neuvoloita yritin motivoida keräämään osoitteita aktiivisesti. Terveystoimittajien mukaan vanhemmat olivat ottaneet tutkimuksen hyvin vastaan.

Sain neuvoloista yhteensä 266 vanhempien sähköpostiosoitetta. Vastauksia kertyi määräjässä yhteensä 182 kappaletta. Vastaamatta jätti 84 sähköpostiosoitteensa antanutta vanhempaa. Vastausprosentti oli siten 68, mihin olen tyytyväinen. Luku on suurempi kuin monissa tutkimuksissa viime vuosina. Tämä johtuu luultavasti kahdesta asiasta. Ensinnäkin kysymys saattoi olla siitä, että vanhemmilta kysyttiin etukäteen suostumus kyselyyn osallistumiseen. Näin ei yleensä tehdä, esimerkiksi väestötutkimuksissa postikyselyissä lomake vain lähetetään vastaajille. Toiseksi vastausprosenttiin saattoi vaikuttaa käytössä ollut sähköinen kyselylomake. Se on nykyaikaisempi ja ehkä helpommaksi koettu tapa vastata kyselyyn kuin perinteinen paperilomake. Kaiken kaikkiaan tavoitteenani oli se, että kyselyyn vastattaisiin mahdollisimman kattavasti.

Kaikissa tutkimuksissa, etenkin niissä, joissa vastauksia pyydetään laajalta joukolta, tapahtuu vastaajien suhteen valikoitumista. Olettaisin, että laatimaani kyselyyn vastasi innokkaimmin sellaiset vanhemmat, joille sähköiseen kyselyyn vastaaminen ei aiheuttanut kovin paljon ylimääräistä vaivaa, eli he, joilla on kotona tietokone ja internetyhteys. Voisi myös olettaa, että vanhemmat, jotka kokevan vanhemmuuden myönteiseksi asiaksi, vastasivat mielellään aiheutta koskevaan kyselyyn. Raskas elämäntilanne saattoi olla karsivana tekijänä vastauksissa. Toisaalta ne vanhemmat, jotka ovat huolissaan lapsiperheiden vähäisestä avunsaannista, saattoivat motivoitua vastaamaan kyselyyn. He toivoivat sitä kautta vaikuttavansa tilanteen parantamiseen.

4.3 Aineistoon liittyvät valinnat

Tutkielmani kohderyhmänä ovat yhden tai useamman 0-7-vuotiaan lapsen vanhemmat. Alle kouluikäisten lasten perheet ovat juuri niitä, jotka tarvitsevat ja käyttävät eniten palveluja kuten päivähoitoa, neuvolaa ja lastenhoitoapua. Tähän ikäryhmään kuuluvia lasten hoitaminen on vanhemmille sitovaa, koska heitä ei voi jättää esimerkiksi kotiin

ilman aikuisen valvontaa. Sen vuoksi valitsin tutkimuksen kohteeksi pikkulapsiperheiden, alle kouluikäisten lasten vanhemmat. Halusin tietää, millaista apua juuri pikkulapsiperheissä kaivattaisiin, ja luottavatko vanhemmat siihen, että saavat apua tarvittaessa.

Webropol-ohjelman kautta kyselyyni vastasi 182 vanhempaa, 178 naista ja 4 miestä. Naisvastaajista kuudella ei ollut puolisoa. Isä-vastaajien ja ilman puolisoa elävien vähäisen määrän vuoksi rajasin tutkielmani koskemaan parisuhteessa eläviä naisia, äitejä. Aineistoni analyysissä käyttämässäni ryhmittelyanalyysissä aineistosta karsiutui 5 vastaajaa puuttuvien tietojen vuoksi. Lopullisessa aineistossani oli näin ollen mukana 166 vastaajaa. Kun käytän analyysissäni sanaa aineisto, viitataan sillä tähän joukkoon, joka oli mukana ryhmittelyanalyysissä. Ryhmittelyanalyysistä kerron enemmän luvussa 4.5.

Rakensin kyselylomakkeeni siten, että kysyin ensin, kuinka usein perheet olivat saaneet apua, ja kuinka suuri merkitys avunsaamisella oli ollut perheelle. Mikäli perhe ei ollut saanut apua tietyltä taholta lainkaan, kehotin heitä jättämään vastaamatta avun merkitystä koskevaan kysymykseen (liite 1). Koska näytti siltä, että aineistoni vastaajat olivat saaneet eniten apua lasten isovanhemmilta, muilta sukulaisilta, ystäviltä, sekä neuvolasta ja päivähoidosta, päätin ottaa niiden luottamusmuuttujat mukaan ryhmittelyanalyysiin. Valintani osuvuutta tarkistin faktorianalyysillä. Jaoin muuttujat kahteen ryhmään: lähipiiri (isovanhemmat, sukulaiset, ystävät) ja julkiset peruspalvelut (neuvola, päivähoito). Muiden palveluiden käyttö oli suhteellisen vähäistä.

Kvantitatiivisessa analyysissä etsitään usein yhteyksiä eri muuttujien välillä, niin myös tässä tutkielmassa. Räsänen mukaan ei ole yhtä tapaa tehdä päätelmiä havaittujen yhteyksien voimakkuudesta (Räsänen 2005, 97). Analyysissä ohjenuoranani oli, että kymmenen prosenttiyksikön tai sitä suurempi ero oli merkitsevä.

4.4 Tutkimusetiikka

Juhani Pietarisen (1999) mukaan tutkijan ammattietiikka sisältää eettisiä periaatteita, sääntöjä, normeja, arvoja ja hyveitä, joita tutkimustyössä tulee noudattaa. Tutkija on moraalinen toimija. (mt., 6). Anne Karjalaisen (2008, 121) mukaan tutkimusetiikalla tarkoitetaan yleisesti hyviä tieteellisiä käytäntöjä. Käytännöt ovat osa tiedeyhteisön si-

säistä ohjausta. Tutkimuksen tekoa siis ohjaavat tieteen eettiset periaatteet ja normit. Pietarisen mukaan oman alan kehitystä tulee seurata sekä tuottaa itse tehtyä ja välittää muiden luomaa omaan alaan liittyvää tutkimustietoa. Tutkimusmenetelmien hallitseminen on yksi osa tutkijan ammattietiikkaa. (Pietarinen 1999, 7.)

Pietarisen mukaan tutkijan perustehtävä on tuottaa luotettavaa informaatiota todellisuudesta. Pietarinen määrittelee, että informaatio sisältää todellisuuden ilmiöiden tulkinnan, kuvailun ja selittämisen. Luotettavuus puolestaan merkitsee sitä, että informaatio on perusteltu kriittisesti; kriittisyydellä viitataan menetelmiin, joita tutkimuksen eri alueilla käytetään, kuten esimerkiksi tulosten analysointiin, teorioiden muodostamiseen ja sisällön analyysiin. Pietarisen määritelmän mukaan tutkijaan kohdistuu mm. tunnollisuuden, rehellisyyden, ihmisarvon kunnioittamisen ja sosiaalisen vastuun vaatimuksia (Pietarinen 1999, 6-11.)

Pro gradu -työni aineistonkeruun kyselylomaketta luodessani pohdin tutkimuksen etiikkaan liittyviä kysymyksiä. Osa kysymyslomakkeen kysymyksistä kosketti hyvin henkilökohtaisia ja sensitiivisiä aiheita vanhemmuudessa, kuten vanhemmuuteen liittyviä negatiivisia tunteita. Lomakkeen muotoutumisvaiheessa keräämäni palautteen perusteella jotkut kysymykset vaativat vastaajaan pohtimaan omaa vanhemmuuttaan syvällisemmin, ja niistä saattoi jäädä jopa ahdistava olo ja tunne omasta riittämättömyydestä vanhempana.

Tutkijan ei koskaan saisi aiheuttaa pahaa mieltä tutkittavalle. Sen vuoksi on haastavaa kysyä kyselylomakkeella hyvin sensitiivisistä aiheista. Lomakkeessani päätin helpottaa ongelmaa teknisesti. Lomakkeen yhdessä versiossa kysyin esimerkiksi: Miten hyvin koet onnistuneesi seuraavissa vanhemmuuden tehtävissä: 1) kannustaminen, 2) kuunteleminen, 3) läsnä oleminen? Vastausvaihtoehdot olivat: huonosti, aika huonosti, siltä väliltä, aika hyvin, hyvin, en osaa sanoa. Tästä versiosta sain edellä mainitsemaani palautetta, sillä koevastaajat kokivat olevansa huonoja vanhempia. Lopulliseen lomakkeeseen käänsin vastausvaihtoehdot tämällyyppisissä kysymyksissä toisin päin: hyvin, aika hyvin, siltä väliltä, aika huonosti, huonosti, en osaa sanoa. Tämän jälkeen en saanut kyseistä palautetta koevastaajilta.

Tutkijana en voi olla varma, ratkaisinko kyseistä ongelmaa sittenkään. Toisaalta voi myös kysyä, vastasivatko vastaajat todellisuutta positiivisemmin kuin olisivat vastanneet, jos vastausvaihtoehdot olisivat olleet toisin päin. Joka tapauksessa tutkijan on uskallettava kysyä ja tehtävä ratkaisut mahdollisimman hyvin vastaajien ja tutkimuksen etua palveleviksi.

Tutkimusaineiston analyysissä on tunnolliselle tekijälle monta haastavaa valinnan paikkaa alkaen aineiston rajaamisesta ja muuttujien luokittelusta. Yhdenkään vastaajan vastausta ei haluaisi jättää analyysin ulkopuolelle, mutta näin on toisinaan pakko tehdä esimerkiksi runsaiden puuttuvien tietojen vuoksi. Muuttujien luokittelussa mietityttää se, katoaako merkittävää tietoa, jos muuttujat pakotetaan tiukkoihin kategorioihin. Kaikissa valintatilanteissa on punnittava eri vaihtoehtojen hyviä ja huonoja puolia, ja pyrittävä valitsemaan se, joka kaikkein vähiten aiheuttaa haittaa aineistolle, ja joka edistää parhaiten tarpeellisen tiedon tuottamista.

4.5 Analyysin toteuttaminen

Analyysini ensisijaisena kiinnostuksen kohteena on äitien luottamus. Siirsin aineistoni datan Webropolista Excelin kautta PASW Statistics -ohjelmaan, jossa tein kaikki kvantitatiiviset analyysit. Kyselylomakkeessa kysyin vanhemmilta, kuinka paljon he luottavat siihen, että heidän perheensä saa tarpeen mukaan apua lasten isovanhemmilta, muilta sukulaisilta ja ystäviltä. Vastaukset olivat asteikolla, jossa oli mahdollisuus valita kuudesta eri vastausvaihtoehdoista. Vaihtoehdot olivat: en luota lainkaan (=1), luotan vähän (=2), luotan jonkin verran (=3), luotan paljon (=4), luotan täysin (=5), en osaa sanoa (=6). Edellä mainituista kolmesta muuttujasta muodostin summamuuttujan, jonka nimesin ”luottamus lähipiiriin” -muuttujaksi. Lomakkeella kysyin myös, kuinka paljon vanhemmat luottavat siihen, että heidän perheensä saa tarpeen mukaan päivähoitopalveluita ja neuvolan palveluita. Näistä kahdesta muuttujasta muodostin myös summamuuttujan, jonka nimesin ”luottamus julkisiin peruspalveluihin” -muuttujaksi.

Näiden kahden summamuuttujan avulla ryhmittelin vastaajat PASW Statistics -ohjelman ryhmittelyanalyysillä (klusterianalyysi) neljään erilaiseen luottamusryhmään,

luottamusklusteriin. Luottamusryhmiä käsittelem enemmän luvussa 5.1. Matti Erätuulen ym. (1994, 46) mukaan ryhmittely on keskeinen osa tieteellistä toimintaa. Sen avulla voidaan saada monimutkaisia kokonaisuuksia rakenteellisesti hallintaan ja voidaan kuvata todellisuutta pienellä määrällä käsitteitä. (Erätuuli ym. 1994, 46.) Jari Metsämurtonen (2008, 247) puolestaan näkee ryhmittelyanalyysin analyysimenetelmänä, jossa pyritään ryhmittelemään joko havaintoja tai muuttujia joukkoihin, joissa havainnot tai muuttujat ovat mahdollisimman samankaltaisia. Klusterianalyysin avulla voidaan Erätuulen ym. mukaan muodostaa henkilöiden välisen samankaltaisuuden perusteella henkilötyyppejä. Analyysiin on tavallisesti käytetty useita muuttujia. (Mt, 47.)

Aineiston ryhmittelyn jälkeen ristiintaulukoin taustamuuttujia ja luottamusryhmiä keskenään (luku 5.2). Ristiintaulukoin taustamuuttujia myös erikseen niiden luottamuksen summamuuttujien kanssa, joiden pohjalta tein ryhmittelyanalyysin. Siten löysin mahdollisesti perusteita sille, miksi tietty taustamuuttuja tuotti tietynlaisen yhteyden luottamuksen suhteen.

Kyselylomakkeessani luetteloin asioita ja tilanteita, joissa lapsiperhe voi saada perheen ulkopuolista apua. Kysyin vastaajilta, kuinka usein he olivat saaneet apua viimeksi kuluneen vuoden aikana, ja kuinka usein heidän perheensä juuri siinä elämäntilanteessa tarvitsisi apua. Analysoin vastaajien vastauksia luomalla avunsaanti- ja avuntarvemuuttujien avulla erotusmuuttujia, joiden arvot kertovat, oliko perhe saanut tarpeeseen nähden sopivasti vai liian vähän apua.

Analysoin luottamusryhmien yhteyttä avuntarpeen ja avunsaannin kohtaamiseen ja eri tahojen antamaan apuun ristiintaulukoimalla palvelutarpeen erotusmuuttujia luottamusryhmien kanssa (luku 5.3). Lopuksi tutkin sitä, miten luottamus on yhteydessä äitien kokemuksiin vanhemmuudesta (luku 5.4)

5 Tulokset

5.1 Äidit luottamusryhmissä

Tutkielmani ensimmäisessä tutkimuskysymyksessä kysyin, miten äidit luottavat siihen, että he saavat tarvittaessa apua lähiverkostoltaan ja julkisista peruspalveluista. Lähdin vastaamaan kysymykseen jakamalla aineistoni erilaisiin ryhmiin luottamuksen suhteen. Analyysissä käsittelin luottamusta lähipiiriin, eli lasten isovanhempiin, muihin sukulaisiin ja ystäviin, sekä luottamusta julkisiin peruspalveluihin, eli neuvolaan ja päivähoitoon. Aineisto ryhmittyi vahvan luottamuksen suhteen selvästi neljään ryhmään. Asetin vahvan luottamuksen raja-arvoksi 3,5, eli ”luotan jonkin verran” ja ”luotan paljon” -vaihtoehtojen puoliväliin. Ohessa aineiston ryhmittyminen ja niille antamani nimet (suluissa ryhmän koko ja osuus koko aineistosta):

1. Luottamus vähäinen sekä lähipiiriin että julkisiin peruspalveluihin (26 vastaajaa, 16 %) → Vähäisesti luottavat
2. Luottamus vahva julkisiin peruspalveluihin (30, 18 %) → **Peruspalveluihin luottavat**
3. Luottamus vahva lähipiiriin (46, 28 %) → **Lähipiiriin luottavat**
4. Luottamus vahva sekä lähipiiriin että julkisiin peruspalveluihin (64, 38 %) → **Vahvasti luottavat**

Luottamusryhmien saamat arvot ovat luettavissa graduni lopussa olevassa liitetaulukossa 1. Vahvasti luottavat muodostavat aineistoni suurimman ryhmän, yli kolmannes vastaajista. Luottamus oli kaikkein suurinta nimenomaan tässä ryhmässä. Kaiken kaikkiaan aineistoni vanhempien luottamus on keskimäärin melko suurta. Lähes 85 prosenttia vastaajista luottaa vahvasti joko lähipiiriin, peruspalveluihin tai molempiin.

Rakensin analyysini vahvan luottamuksen lähtökohdista. Ryhmissä 2 ja 3 on kuitenkin taustalla tieto, että vastaajat luottavat vahvasti toiseen, mutta heikommin toiseen verkostoon. Eli ryhmä, joka luottaa vahvasti julkisiin peruspalveluihin, luottaa heikommin lähipiiriinsä, ja päinvastoin. Tämä jaottelu ei kuitenkaan ollut erityisen selvä, kuten liitetaulukosta 1 voi päätellä. Sen vuoksi päätin keskittyä enimmäkseen vahvan luottamuksen analysoimiseen.

Luvussa 5.2 perehdyn siihen, millaisia seikkoja eri luottamusryhmien taustalta löytyy, eli peilaan luottamusryhmiä aineiston taustamuuttujiin. Lisäksi tutkin luvussa 5.3, millä tavalla perheiden avuntarve näyttäytyy eri luottamusryhmissä. Lopuksi etsin yhteyksiä luottamusryhmien ja vanhemmuuden kokemusten ja tunteiden väliltä (luku 5.4).

5.2 Taustamuuttajat ja luottamus

Tässä luvussa esittelen jokaisen alaluvun aluksi taustamuuttujan jakauman aineistossa. Sen jälkeen kerron, mikä luottamusryhmä on taustamuuttujan luokkien suhteen kaikkein yleisin. Perusoletus on, että luottamusryhmien jakaantuminen eri taustamuuttujien suhteen noudattelee samaa jakaumaa kuin tässä aineistossa kokonaisuudessaan. Mikäli jakaumissa esiintyy poikkeuksia tai erityispiirteitä, mainitsen niistä. Lopuksi teen yhteenvedon siitä, millaisia piirteitä näiden neljän luottamusryhmän taustalla on.

5.2.1 Vastaajan ikä

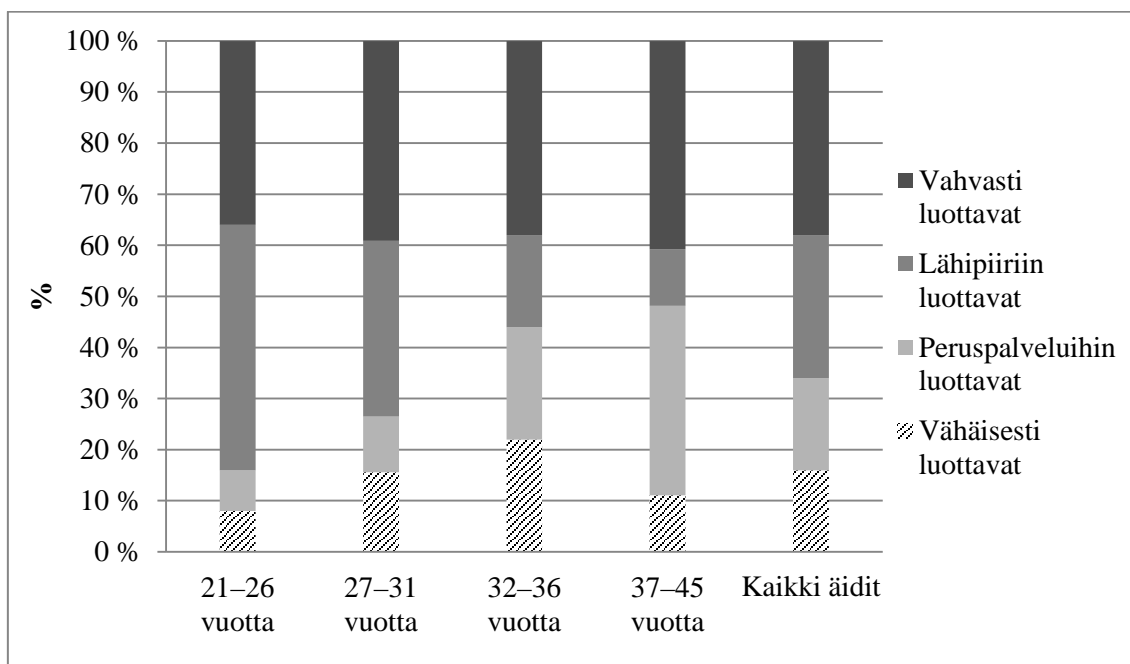
Vastaajien ikä vaihteli 21–45 vuoden välillä ja sen keskiarvo oli 31 vuotta. Taulukosta 1 selviää vastaajien jakaantuminen ikäryhmiin.

Taulukko 1: Vastaajat ikäryhmittäin

		Lukumäärä	%
Ikä	21–26 -vuotias	25	15
	27–31 -vuotias	64	39
	32–36 -vuotias	50	30
	37–45 -vuotias	27	16
	Yhteensä	166	100

Nuorimmassa ikäryhmässä yleisin luottamusryhmä oli lähipiiriin luottavat (48 prosenttia), muissa ikäryhmissä vahvasti luottavat (noin 40 prosenttia ikäryhmästä). Vastaajan iällä näyttäisi olevan selvä yhteys siihen, kuinka paljon vastaaja luottaa lähipiiriin ja peruspalveluihin, ja mihin luottamusryhmään hän kuuluu (kuvio 1). Erityisesti tämä näkyy lähipiiriin luottavien ja peruspalveluihin luottavien keskuudessa. Mitä vanhempi vastaaja on, sitä todennäköisemmin hän kuuluu peruspalveluihin luottavien ryhmään. Vastaavasti mitä nuorempi vastaaja on, sitä todennäköisemmin hän kuuluu lähipiiriin

luottaviin. Vahvasti luottavien ryhmässä vastaajien eri ikäryhmien osuus on liki samankaltaista. Suurin ikäryhmä vähäisesti luottavien ryhmässä on 32 - 36 -vuotiaat.



Kuvio 1: Vastaajan ikä ja luottamusryhmät (%)

5.2.2 Koulutus ja pääasiallinen toiminta

Aineistoni vanhemmat ovat varsin kouluttautuneita. Vastaajista 87 prosentilla on ammattitutkinto, 55 prosentilla korkeakoulututkinto. Vajalla kymmenellä prosentilla on ylioppilastutkinto, joten pelkästään peruskoulun käyneitä on aineistoni vastaajista vain kolme prosenttia. Yhden vastaajan koulutus ei ollut tiedossa. Puolisoista lähes kaikilla (90 prosenttia) on ammatillinen koulutus, korkeakoulututkinto on noin 52 prosentilla. Puolisoista neljällä prosentilla on koulutuksena peruskoulu.

Näyttää siis siltä, että tutkimukseeni on valikoitunut hyvin kouluttautuneita vastaajia. Toisaalta on muistettava, että Oulu, Kempele ja Liminka ovat kaikki Suomen kunnista kymmenen kouluttautuneimman kunnan joukossa. Esimerkiksi Oulussa lähes 76 prosenttia 15 vuotta täyttäneistä on suorittanut ammatillisen tutkinnon, Kempeleessä ja Limingassa osuus on muutamia prosenttiyksikköjä pienempi. Koulutustasoltaan matailimissa Suomen kunnissa koulutuksen on saanut alle 50 prosenttia 15 vuotta täyttäneestä väestöstä. (Tilastokeskus 2012.)

Ylioppilastutkinnon suorittaneiden keskuudessa lähipiiriin luottavat (47 prosenttia) oli yleisin ryhmä, muissa koulutusluokissa vahvasti luottavat. Peruskoulupohjaisella koulutuksella olevista jopa 80 prosenttia kuului vahvasti luottaviin, toisen asteen ammatillisen tutkinnonsuorittaneista 35 prosenttia ja korkeakoulututkinnon suorittaneista 40 prosenttia. Aineistoni mukaan ilman ammattikoulutusta olevat (peruskoulu tai ylioppilastutkinto) vastaajat luottavat jonkin verran enemmän lähipiiriin kuin aineistossa keskimäärin. 40 prosenttia heistä luottaa vahvasti lähipiiriin, 45 prosenttia molempiin. Vähäisesti luottavien ryhmässä on enemmän toisen asteen koulutuksen saaneita vastaajia kuin muihin koulutusryhmiin kuuluvia.

Vastaajan pääasiallinen toiminta kertoo siitä, mitä kyselylomakkeella kysyin vastaajilta kysymyksellä ”Mitä teet tällä hetkellä?” (liite 1). Tilastokeskuksen mukaan pääasiallinen toiminta kuvaa henkilön taloudellisen toiminnan laatua. Väestö voidaan luokitella pääasiallisen toiminnan perusteella työvoimaan kuuluviin, eli työllisiin ja työttömiin, sekä työvoiman ulkopuolella oleviin. (Pääasiallinen toiminta 2013.) Työvoiman ulkopuolella olevia ovat esimerkiksi lapset, opiskelijat, varusmiehet, kotona lapsia hoitavat äidit tai isät ja eläkeläiset (ks. myös Pääasiallinen toiminta 2013). Käytän tutkielmassani tästä muuttujasta nimitystä pääasiallisen toiminnan muodot.

Suurin osa, 67 prosenttia, aineistoni vastaajista on kotona hoitamassa lapsia äitiyslomalla, hoitovapaalla tai kotiäitinä. Lähes viidennes käy palkkatöissä, 7 prosenttia opiskelee, ja loput noin kymmenen prosenttia on työttömänä, lomautettuna, sairauslomalla, osa-aikatöissä tai osa-aikaopiskelijana.

Vastaajien puolisoista 75 prosenttia käy palkkatöissä. Yli 11 prosenttia on yrittäjänä tai maanviljelijänä, seitsemän prosenttia opiskelee. Noin viisi prosenttia on joko työttömänä, lomautettuna, osa-aikatöissä / -opiskelija tai kotona lapsia hoitamassa (vanhempainvapaalla, hoitovapaalla tai koti-isänä).

Lähes kaikissa pääasiallisen toiminnan muodoissa vahvasti luottavat oli yleisin luottamusryhmä. Palkkatyössä käyvillä osuus oli 47 prosenttia, työttömillä 67, opiskelijoilla 55 ja kotona lapsia hoitavilla 34 prosenttia. Muilla yleisin ryhmä oli lähipiiriin luottavat (50 prosenttia). Tarkasteltaessa vastaajien pääasiallisen toiminnan ja luottamusryhmien yhteyttä toisiinsa selviää, että ryhmästä, joka luottaa heikosti sekä lähipiiriin että julkisiin peruspalveluihin hyvin suuri osa (85 prosenttia) on kotona lapsia hoitavia äitejä.

Tämä selittyy osin aineiston rakenteella: vastaajista 67 prosenttia on kotona lapsia hoitavia äitejä. Toisaalta kotona lapsia hoitavat äidit luottavat keskimääräistä vähän heikommin peruspalveluihin. 20 prosenttia heistä kuuluu vähäisesti sekä lähipiiriin että julkisiin peruspalveluihin luottaviin, eli heidän osuutensa vähäisesti luottavien ryhmässä on keskimääräistä vähän suurempaa. Opiskelijoista tähän ryhmään ei kuulu yksikään.

Opiskelijat luottavat vahvasti sekä lähipiiriin että julkisiin peruspalveluihin. Palkkatyössä olevat puolestaan kuuluvat keskimääräistä enemmän peruspalveluihin luottaviin, mutta keskimääräistä vähemmän lähipiiriin luottaviin.

5.2.3 Asuinkunta ja asuinalue

Aineistoni vastaajista 68 prosenttia asuu Oulussa, 22 prosenttia Limingassa ja 10 prosenttia Kempeleessä. Koska vastaajamäärät Limingassa (37) ja Kempeleessä (17) ovat pieniä, analysoin niitä yhdessä ja vertaan Oulussa asuviin. Paikkakunnalla ei näyttäisi olevan yhteyttä siihen, mihin luottamusryhmään vastaaja kuuluu. Suurin osa sekä oululaisista (38 prosenttia) että kempeleläisistä ja liminkalaisista (41 prosenttia) luottaa vahvasti sekä lähipiiriin että julkisiin peruspalveluihin. Heikosti molempiin luottaa 15 prosenttia oululaisista ja 17 prosenttia kempeleläisistä ja liminkalaisista.

Vastaajista 63 prosenttia asuu esikaupunkialueella tai kaupunkilähiössä, 27 prosenttia kuntakeskuksessa tai muussa taajamassa, 7 prosenttia maaseudun haja-asutusalueella ja 3 prosenttia kaupungin keskustassa. Maaseudulla asuvat kuuluvat yleisimmin lähipiiriin luottaviin, kuntakeskuksessa tai muussa taajamassa tai esikaupunkialueella tai kaupunkilähiössä asuvat vahvasti luottaviin. Kaupungin keskustassa asuvista yhtä paljon kuuluu vähäisesti luottaviin ja peruspalveluihin luottaviin.

Vastaajan asuinalueella näyttäisi olevan jonkinlainen yhteys luottamukseen. Maaseudun haja-asutusalueella asuvat luottavat aineistoni mukaan vähemmän julkisiin peruspalveluihin kuin kaupungissa tai kuntakeskuksessa tai muussa taajamassa asuvat. Sen vuoksi heidän edustuksensa lähipiiriin luottavien ryhmässä on suhteellisen vahva. Maaseudulla asuvat luottavat lähipiiriin aavistuksen enemmän kuin muualla asuvat, mutta ero ei ole kovin merkittävä. Neljäsosa maaseudulla asuvista luottaa heikosti sekä lähipiiriin että

peruspalveluihin, muualla asuvien osuudet ovat pienempiä. Lähes 45 prosenttia kunta-keskuksessa tai muussa taajamassa asuvista kuuluu vahvasti luottavien ryhmään.

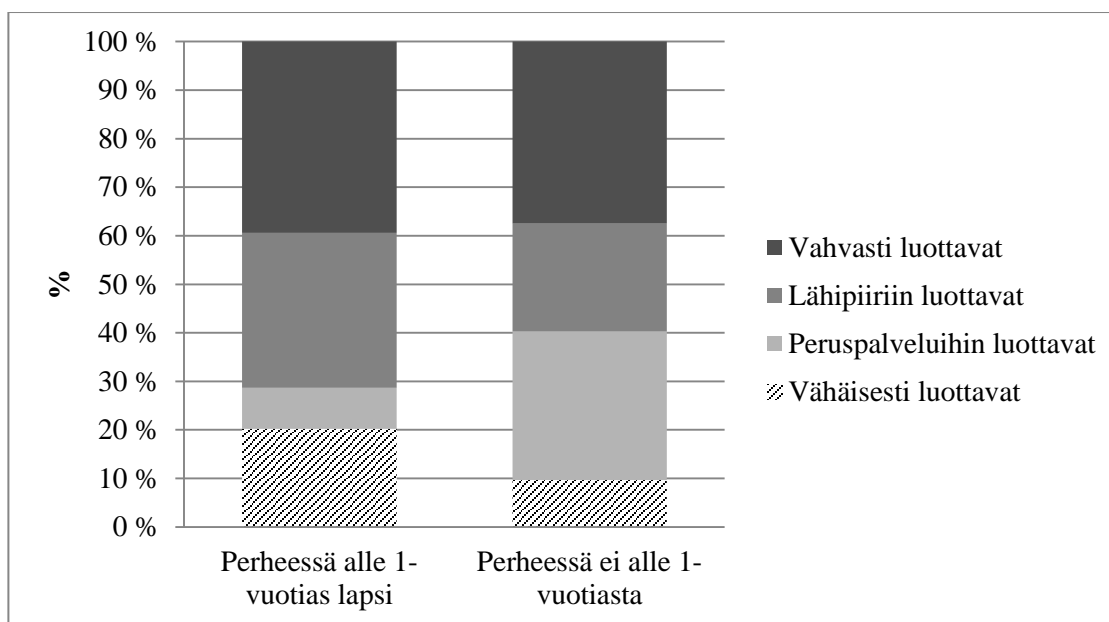
5.2.4 Lapset kotihoidossa tai muualla hoidossa

Aineistoni perheistä 76 prosentissa lapset hoidetaan kotona, muissa lapset ovat muualla tai jonkun muun hoidossa. Kotihoidossa olevista yli 90 prosenttia hoitaa äiti, loppuja joko isä, äiti ja isä yhdessä (tai vuorotellen) tai ei ole tiedossa kumpi lapsia hoitaa.

Molemmissa ryhmissä yleisin luottamusryhmä on vahvasti luottavat. Vastaajat, joiden lapset ovat kotihoidossa, luottavat aavistuksen enemmän lähipiiriin. Ei kotihoidossa -vastaajat puolestaan luottavat julkisiin peruspalveluihin enemmän. Kotihoidossa olevien lasten äideistä suhteessa suurempi osuus kuuluu vähäisesti luottavien ryhmään: kahdeksan prosenttia ei kotihoidossa -vastaajista luotti vähäisesti molempiin, kotihoidossa olevien osalta vastaava osuus oli 18 prosenttia. Jos tarkastellaan äitejä, jotka hoitavat itse kotona lapsiaan, ero on vielä vähän suurempi.

5.2.5 Vauvaperheet

Aineistoni perheistä 94:ssä (57 prosenttia) on alle 1-vuotias lapsi. Sekä vauvaperheillä (vastaajalla alle 1-vuotias lapsi) että ei-vauvaperheillä vahvasti luottavat on yleisin luottamusryhmä. Vauvaperheiden ja ei-vauvaperheiden luottamuksessa on jonkin verran eroja, jotka on havainnollistettu kuviossa 2. Joka viides vauvaperhe kuuluu vähäisesti luottaviin. Vastaava osuus ei-vauvaperheillä on joka kymmenes. Luottamusryhmän koko vaihtelee myös peruspalveluihin luottavien osalta. Vauvaperheet luottavat enemmän lähipiiriin (68 prosenttia) kuin julkisiin peruspalveluihin (48 prosenttia). Ei-vauvaperheet luottavat yhtä paljon julkisiin peruspalveluihin ja lähipiiriin (58 prosenttia luottaa vahvasti). Huomionarvoista on myös, että vähäisesti luottavien ryhmässä lähes kolmella neljästä on alle 1-vuotias lapsi.



Kuvio 2: Vauvaperheiden (n=94) ja ei-vauvaperheiden (n=72) luottamus lähipiiriin ja julkisiin peruspalveluihin.

5.2.6 Alle 7-vuotiaiden lasten lukumäärä

Aineistoni perheissä on keskimäärin alle 2 lasta (keskiarvo 1,85). Taulukosta 2 selviää alle 7-vuotiaiden lasten lukumäärä vastaajaperheissä.

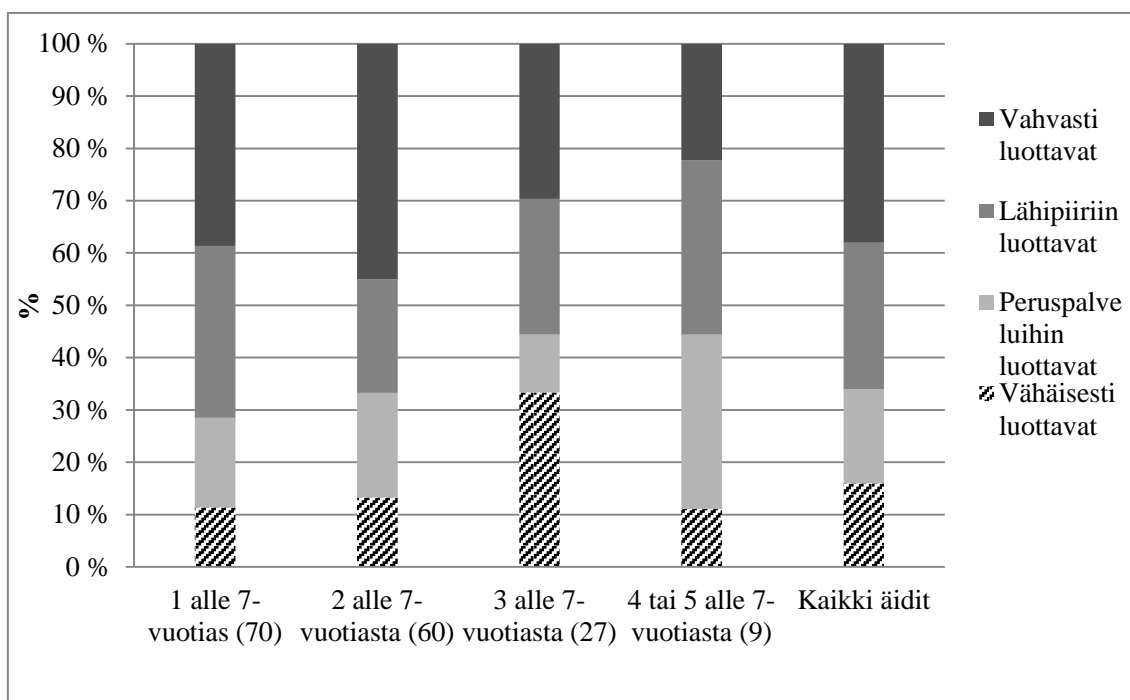
Taulukko 2: Alle 7-vuotiaiden lasten lukumäärä

	Perheiden lukumäärä	%
Alle 7-vuotiaiden lasten lukumäärä	yksi	70
	kaksi	60
	kolme	27
	neljä tai viisi	9
	Yhteensä	166
		100

Perheissä, joissa on yksi tai kaksi alle 7-vuotiasta, vahvasti luottavat on yleisin luottamusryhmä (39 ja 45 prosenttia). Kolmen alle 7-vuotiaan perheissä yleisin on puolestaan vähäisesti luottavat (33 prosenttia). Neljän tai viiden alle 7-vuotiaan perheissä suurimpia ryhmiä ovat lähipiiriin luottavat (33) ja peruspalveluihin luottavat (33).

Alle 7-vuotiaiden lasten lukumäärällä näyttäisi siis olevan yhteyttä luottamukseen. Suurin ryhmä vahvasti luottavissa ovat kahden alle 7-vuotiaan lapsen vanhemmat, heistä

lähes puolet luottaa vahvasti molempiin. Huomio kiinnittyy kuviossa 3 erityisesti kolmen alle 7-vuotiaan lapsen vanhempien suhteellisesti suureen osuuteen vähäisesti luottavissa. Kolmannes tästä ryhmästä luottaa heikosti sekä lähipiiriin että peruspalveluihin. Mielenkiintoista on, että vanhemmat, joilla on 4 tai 5 alle 7-vuotiasta, eivät sijoitu erityisen vahvasti heikosti luottavien ryhmään. Heidän ryhmässään lähipiiriin vahvasti luottavien ja peruspalveluihin vahvasti luottavien osuus on kaikista suurinta. On huomattava, että perheitä, joissa on 4 tai 5 alle 7-vuotiasta lasta on tutkimuksessa hyvin pieni lukumäärä.



Kuvio 3: Alle 7-vuotiaiden lasten lukumäärä ja luottamus peruspalveluihin ja lähipiiriin (%), suluissa N

5.2.7 Yhteenveto taustamuuttujista ja luottamusryhmistä

Pro gradu -tutkielmani analyysissä tutkin, millä tavalla äidit luottavat siihen, että saavat tarvittaessa apua lähipiiriltään ja julkisista peruspalveluista. Tutkin myös, millaisia asioita luottamuksen taustalta löytyy. PASW Statistics -ohjelman ryhmittelyanalyysissä vastaajat ryhmittäivät varsin selkeästi vahvan luottamuksen suhteen neljään ryhmään: vähäisesti luottavat, peruspalveluihin vahvasti luottavat, lähipiiriin vahvasti luottavat ja molempiin vahvasti luottavat. Peruspalveluihin vahvasti luottavien luottamus lähipiiriin

on heikompi, ja lähipiiriin vahvasti luottavien puolestaan julkisiin peruspalveluihin heikompi.

1. Vähäisesti luottavat: Luottamus vähäinen sekä lähipiiriin että julkisiin peruspalveluihin

Vähäisesti luottavien ryhmään kuului aineistostani 26 vastaajaa, eli noin 16 prosenttia vastaajista. Suurin ikäryhmä on 32–36 -vuotiaat vastaajat. Tässä ryhmässä on merkittävästi enemmän kotihoidossa olevien lasten perheitä kuin muualla hoidossa olevien: lähes 90 prosenttia vähäisesti luottavista äideistä hoitaa lapsia itse kotona. 75 prosentilla on alle 1-vuotias vauva. Joka kolmas kolmen alle 7-vuotiaan lapsen äiti luottaa heikosti sekä lähipiiriin että julkisiin peruspalveluihin. Ero perheisiin, joissa on vähemmän tai enemmän alle 7-vuotiaita oli suuri. Maalla asuvien osuus tästä ryhmästä on suurempaa kuin muualla asuvien. Tähän ryhmään kuuluu joka viides ammatillisen peruskoulutuksen saaneista, mutta erityisen vähän ilman ammattikoulutusta olevia vastaajia (peruskoulu tai ylioppilastutkinto).

Mikä selittäisi vauvaperheiden, kotona lapsia hoitavien äitien ja kolmen alle 7-vuotiaan lapsen äitien keskimääräistä suurempaa osuutta ryhmässä? Voisi ajatella, että näissä perheissä konkreettisen avun tarve on suurimmillaan: perheessä on pieni vauva, tai kolme alle kouluikäistä, osassa ehkä molemmat. Ehkä nämä perheet ovat niitä, jotka kipeimmin kaipaavat apua yhteiskunnalta tai lähipiiriltä. Kolmannen lapsen syntymän on sanottu olevan iso muutos perheessä: kaikille lapsille ei enää riitä vanhemman syyliä yhtä aikaa.

2. Peruspalveluihin luottavat: Luottamus vahva julkisiin peruspalveluihin

Aineistoni vastaajista 18 prosenttia, eli 30 vastaajaa, luotti vahvasti peruspalveluihin. Mitä vanhempi vastaaja on, sitä todennäköisemmin hän kuuluu tähän ryhmään. Myös palkkatyössä kävijät ovat keskimääräistä vahvemmin edustettuina ryhmässä. Vastaajat, joiden lapset eivät ole kotihoidossa kuuluvat selvästi useammin (30 %) peruspalveluihin luottaviin kuin lapsiaan kotona hoitavat äidit (14 %). Tämä johtunee siitä, että ensin mainitut käyttävät enemmän päivähoitopalveluita, jotka tässä tutkielmassa kuuluivat julkisiin peruspalveluihin neuvolan lisäksi. Ei-vauvaperheet kuuluvat tähän ryhmään merkittävästi useammin kuin vauvaperheet.

3. Lähipiiriin luottavat: Luottamus vahva lähipiiriin

Vähän yli neljännes (28 prosenttia) vastaajista, 46 vastaajaa, kuului lähipiiriin luottavien ryhmään. Tässä ryhmässä on erityisesti nuoria vastaajia: 21–26 -vuotiaista lähes puolet kuuluu tähän ryhmään. Myös ilman ammattikoulutusta olevia, peruskoulun tai lukion suorittaneita vastaajista on tässä ryhmässä suhteessa enemmän kuin muihin koulutusryhmiin kuuluvia. Maaseudulla asuvat sijoittuvat suhteessa useimmin tähän ryhmään (yli 40 prosenttia maaseudulla asuvista). Maaseudulla asuvat ovat aineistoni mukaan saaneet hieman enemmän apua lähipiiriltään kuin muualla asuvat. Kotona lapsiaan hoitavat äidit kuuluvat tähän ryhmään vähän todennäköisemmin kuin muualla hoidettujen lasten äidit. Vauvaperheitä on tässä ryhmässä suhteellisesti enemmän kuin ei-vauvaperheitä.

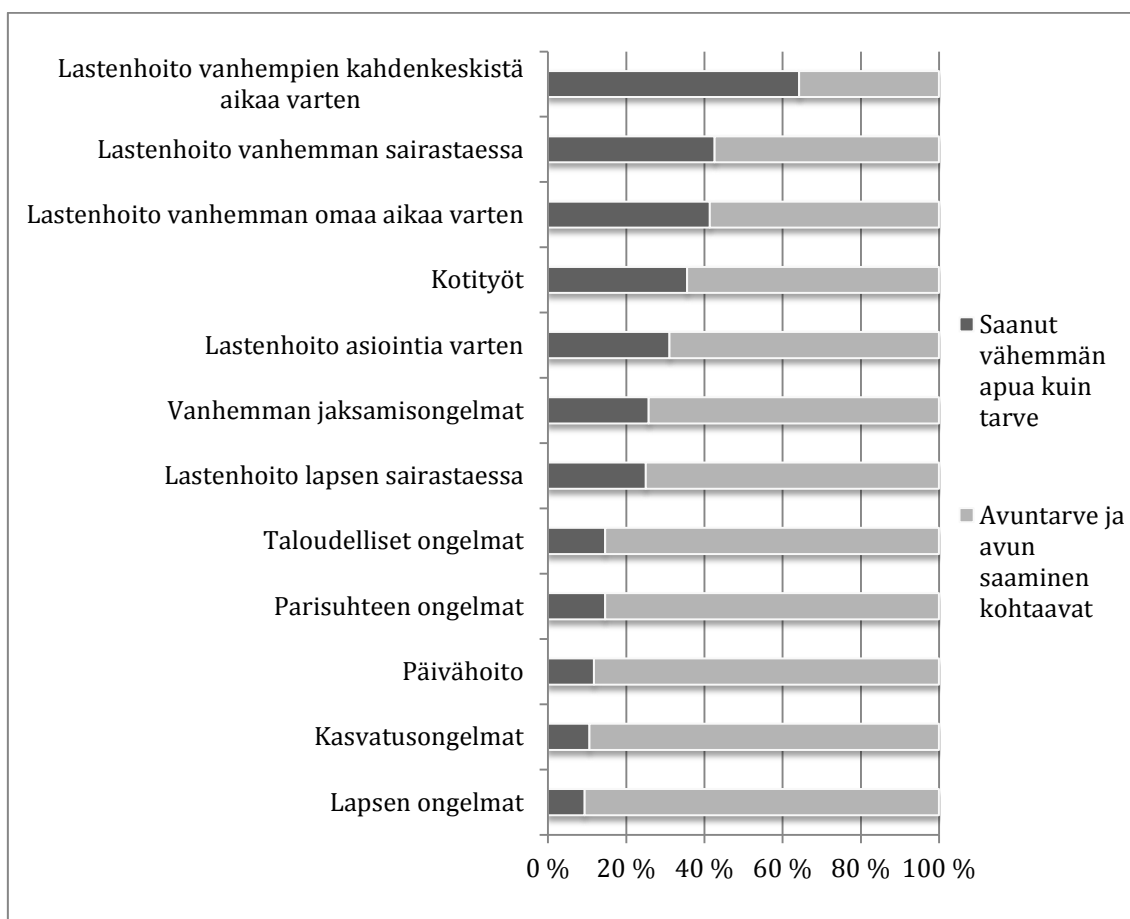
4. Vahvasti luottavat: Luottamus vahva sekä lähipiiriin että julkisiin peruspalveluihin (64, 38 %)

Suurin luottamusryhmä, 64 vastaajaa ja 38 prosenttia vastaajista, oli sekä lähipiiriin että julkisiin peruspalveluihin vahvasti luottavat. Opiskelijat sijoittuvat erityisen vahvasti tähän ryhmään (54 prosenttia opiskelijoista). Tähän ryhmään kuuluva asuu todennäköisimmin kuntakeskuksessa tai muussa taajamassa, epätodennäköisimmin maaseudun haja-asutusalueella. Ryhmään kuului suhteessa eniten kahden alle 7-vuotiaan äitejä, vähiten taas neljän tai viiden alle 7-vuotiaan äitejä.

5.3 Avuntarpeen ja avunsaannin kohtaaminen ja luottamus

5.3.1 Avuntarvetarve ja avun saamisen

Lapsiperheiden avuntarpeen ja saannin kohtaamista on havainnollistettu kuviossa 4. Selvästi suurin asia, mihin perheet kaipaavat lisää apua, on lastenhoito vanhempien kahdenkeskistä aikaa varten (lähes 65 prosenttia vastaajista). Toiseksi suurin tarve olisi lastenhoidolle vanhemman sairastaessa ja vanhemman omaa aikaa varten (yli 40 prosenttia vastaajista). Seuraavaksi eniten apua kaivattaisiin kotitöihin ja lastenhoitoon asiointia varten.



Kuvio 4: Lapsiperheiden avuntarpeen ja avunsaannin kohtaaminen

Lapsiperheiden avuntarpeessa siis painottuu käytännön apu. Eniten perheet kaipaavat lastenhoitoapua eri syistä. Asioissa, joissa apu olisi ammatillista tai muuta keskusteluapua, kuten parisuhteen ongelmat, kasvatusongelmat tai lapsen ongelmat, avun tarve ei

ole niin suurta. On kuitenkin huomattava, että neljäsosa perheistä tarvitsisi enemmän apua vanhemman jaksamisongelmiin (kuvio 4). Taloudelliset ongelmat eivät näyttäyty suurena avuntarpeena. Myös päivähoidon saatavuus näyttäisi vastaavan tarvetta suhteellisen hyvin.

5.3.2 Luottamuksen ja avuntarpeen ja avunsaannin kohtaamisen yhteys

Tässä luvussa tarkastelen luottamusryhmien ja avuntarpeen ja avunsaannin kohtaamisen yhteyttä toisiinsa. Eri luottamusryhmiin kuuluvien avuntarpeen kohtaaminen lastenhoidossa vanhempien kahdenkeskistä aikaa varten vaihteli paljon. Lähipiiriin luottavien kohdalla tilanne oli paras: noin puolella avuntarve ja saaminen kohtasivat. Vähäisesti luottavista puolestaan yli 80 prosenttia sai vähemmän apua kuin oli tarve, peruspalveluihin luottavissa 78 prosenttia ja vahvasti luottavissa 61 prosenttia. Luottamuksella ja avuntarpeen kohtaamisella lastenhoidossa vanhemman sairastaessa näyttäisi olevan erittäin vahva yhteys. Tässäkin paras tilanne on lähipiiriin luottavilla ja heikoin vähäisesti luottavilla (taulukko 3).

Taulukko 3: Luottamusryhmät ja avuntarpeen kohtaaminen lastenhoidossa vanhemman sairastaessa (n = 162, puuttuva tieto = 4).

		Luottamusryhmät				Yhteensä
		Vähäisesti luottavat	Peruspalveluihin luottavat	Lähipiiriin luottavat	Vahvasti luottavat	
Saanut vähemmän apua kuin tarve	lkm %	18 75 %	15 52 %	13 29 %	23 36 %	69 43 %
Avuntarve ja saaminen kohtaavat	lkm %	6 25 %	14 48 %	32 71 %	41 64 %	93 57 %
Yhteensä	lkm %	24 100 %	29 100 %	45 100 %	64 100 %	162 100 %

Myös avuntarpeen kohtaamisella lastenhoidossa vanhemman omaa aikaa varten ja luottamuksella on erittäin selvä yhteys. Vahvasti luottavista 73 prosentilla avuntarve ja saaminen kohtaavat, 27 prosentilla avuntarve on saantia suurempi. Vähäisesti luottavissa luvut ovat liki päinvastaiset: 72 prosenttia tarvitsisi enemmän apua kuin mitä on saanut. Lähipiiriin luottavilla luvut ovat lähellä vahvasti luottavien lukuja (70 / 30 prosent-

tia), kun taas peruspalveluihin luottavilla lähellä vähäisesti luottavien lukuja (35 / 65 prosenttia).

Luottamus ja avuntarpeen kohtaaminen lastenhoidossa asiointia varten, lapsen sairastessa, kotitöissä ja vanhemman jaksamisongelmissa näyttävät jakautuvan pitkälti samalla tavalla kuin edellä: vahvasti luottavilla ja lähipiiriin luottavilla avuntarve on kohdannut parhaiten, peruspalveluihin luottavilla heikommin, ja vähäisesti luottavilla kaikkein heikoiten. Erot eivät ole kuitenkaan niin suuret.

Päivähoidon osalta tilanne on erilainen: siinä paras tilanne oli peruspalveluihin luottavilla, vain kolmella prosentilla avunsaanti oli ollut tarvetta vähäisempää. Heikoin tilanne oli edelleen vähäisesti luottavilla, joista 19 prosenttia oli saanut liian vähän apua. Parisuhteen ongelmissa eniten lisäapua kaipaisivat peruspalveluihin luottavat (28 prosenttia heistä) ja vähäisesti luottavat (20 prosenttia heistä).

Taloudellisiin ongelmiin saadun avun ja tarpeen kohtaaminen oli heikointa lähipiiriin luottavilla (21 prosenttia) ja peruspalveluihin luottavilla (20 prosenttia). Kasvatusongelmissa erityisen hyvä tilanne oli vahvasti luottavilla. Heistä vain kolme prosenttia kaipaisi enemmän apua. Muilla ryhmillä vastaava osuus vaihteli 14 ja 17 prosentin välillä. Kasvatusongelmissa peruspalveluihin luottavilla lisäavuntarve oli suurin, 17 prosentilla. Muilla ryhmillä osuus vaihteli kuudesta yhdeksään prosenttiin.

5.3.3 Pohdintaa avuntarpeen ja luottamuksen yhteydestä

Avuntarpeen ja avun saamisen sekä luottamuksen yhteydessä silmiinpistäväntä ovat suuret erot vähäisesti luottavien ja joko vahvasti luottavien tai lähipiiriin luottavien välillä. Näyttäisi siltä, että erityisesti vähäinen luottamus lähipiiriin olisi vahvasti yhteydessä siihen, että perheet eivät saa niin paljon apua kuin he tarvitsisivat.

Aineistoni lapsiperheet näyttäisivät tarvitsevan eniten käytännön apua. Perheet kaipaavat erityisesti lastenhoitoapua eri syistä. Avuntarpeen kohtaaminen lastenhoidossa näyttäisi kiinnittyvän vahvasti luottamukseen lähipiiriin. Tämä on luonnollista, koska juuri lähipiiri on se taho, joka yleensä auttaa lapsiperhettä lastenhoidossa, kun vanhempi tarvitsee omaa aikaa.

Ylivoimaisesti eniten avuntarvetta olisi lastenhoidossa vanhempien kahdenkeskistä aikaa varten. Tämä on toisaalta hyvä asia: vanhemmat siis todella ovat motivoituneita hoitamaan parisuhdettaan. Kaarina Määttäkin (2000, 154) mukaan suomalaiset parit pitävät tärkeänä yhdessä vietettyä aikaa ja edes hetkittäistä lastenhoitohuolista irrottautumista. Sen koetaan vahvistavan parisuhdetta ja antavan voimia kotitöissä puurtamiseen ja lasten kanssa elämiseen.

Toiseksi suurin tarve näyttäisi olevan lastenhoidolle vanhemman sairastaessa. Ajoittain julkisuudessa on keskusteltu kotona lapsia hoitavien äitien huonosta asemasta silloin, kun he itse sairastavat. Harvassa kunnassa on tarjolla kunnallista kotiapua edes kaikista vakavimmissa tilanteissa. Joissakin tilanteissa perheelle saatetaan tarjota lasten huostaanottoa ainoana ratkaisuna tilanteeseen. Tämä on hyvin äärimmäinen esimerkki siitä, miten huonosti kunnalliset palvelut voivat kohdentua ennaltaehkäisemään tai hoitamaan vakavampia kriisitilanteita perheissä.

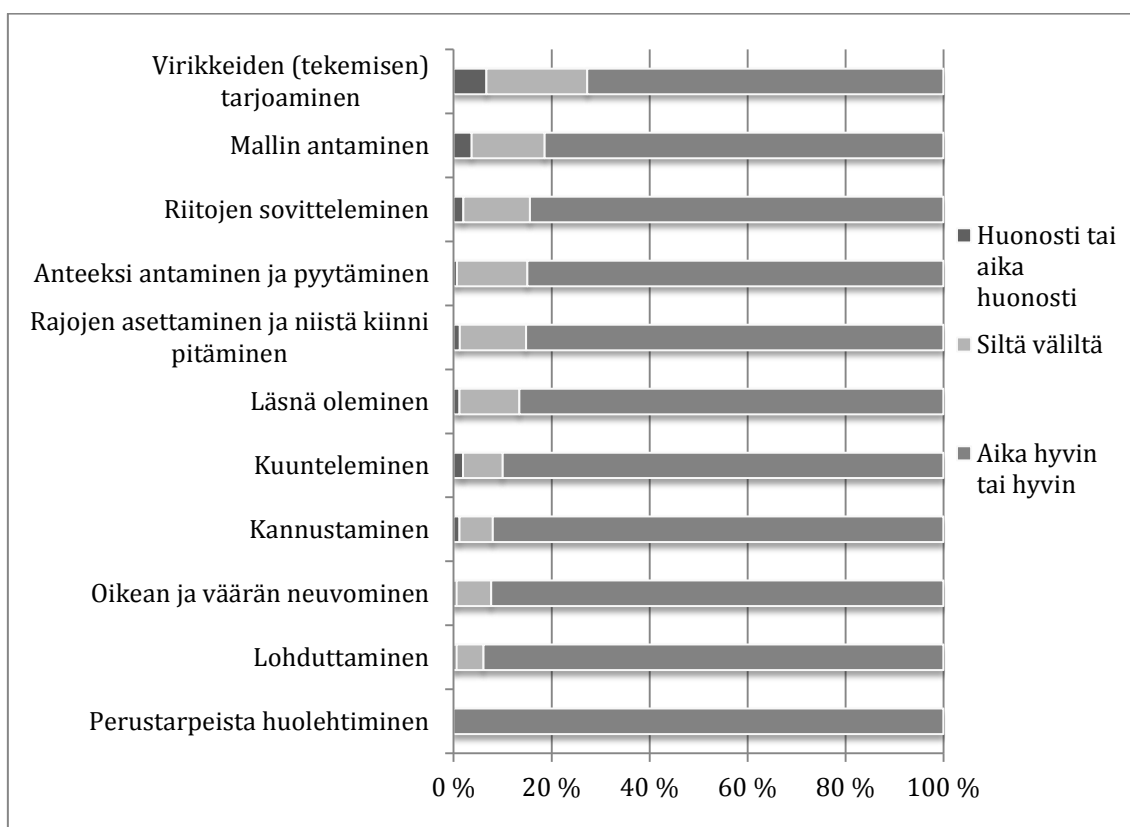
Aineistoni mukaan ammatilliselle keskusteluavulle olisi jonkin verran tarvetta, mutta paljon vähemmän kuin esimerkiksi kotitöiden tekemiselle tai lastenhoidolle. Tämän valossa on mielenkiintoista, että perhetyö, mitä neuvoloissa lapsiperheille tarjotaan, on yleensä vain keskusteluapua. Aineistoni mukaan perheessä tarvitaan auttavia käsiä. Arvelisin, että ammatillista keskusteluapua tarvitaan enemmän niissä perheissä, joissa on esimerkiksi myös lastensuojelun tarvetta. Aineistoni perheet eivät olleet vastaustensa mukaan juuri lainkaan lastensuojelun asiakkuudessa.

Perheen saama apu perheen ulkopuoliselta taholta on keskeistä lapsiperheen arkea. Apu on konkretiaa, ja sitä joko on tai ei ole. Perheen saamalla avulla tai sen puutteella on suuri merkitys perheen arkeen varsinkin silloin, kun avuntarve ja avun saanti poikkeavat paljon toisistaan. Avuntarpeen kohtaamisella ja äitien luottamuksella näyttäisi olevan varsin selvä yhteys. Tämä oli odotettavissa, koska mielestäni luottamus syntyy konkreettiasta: jos perhe saa apua tarvittaessa, se voi luottaa siihen, että se saa apua. Jos taas perhe ei saa riittävästi apua, ei luottamuskaan voi olla kovin suuri.

5.4 Kokemukset vanhemmuudesta ja luottamus

5.4.1 Kokemukset vanhemmuudesta

Lapsiperheiden vanhemmille tekemässäni kyselyssä oli osio, jossa kartoitettiin vanhempien kokemuksia omasta vanhemmuudestaan ja siihen liittyvistä tunteista. Kaiken kaikkiaan vastaajat kokivat itsensä keskimäärin hyviksi vanhemmiksi, ja heillä oli keskimäärin paljon positiivisia tunteita ja vähän negatiivisia tunteita vanhemmuutta kohtaan.

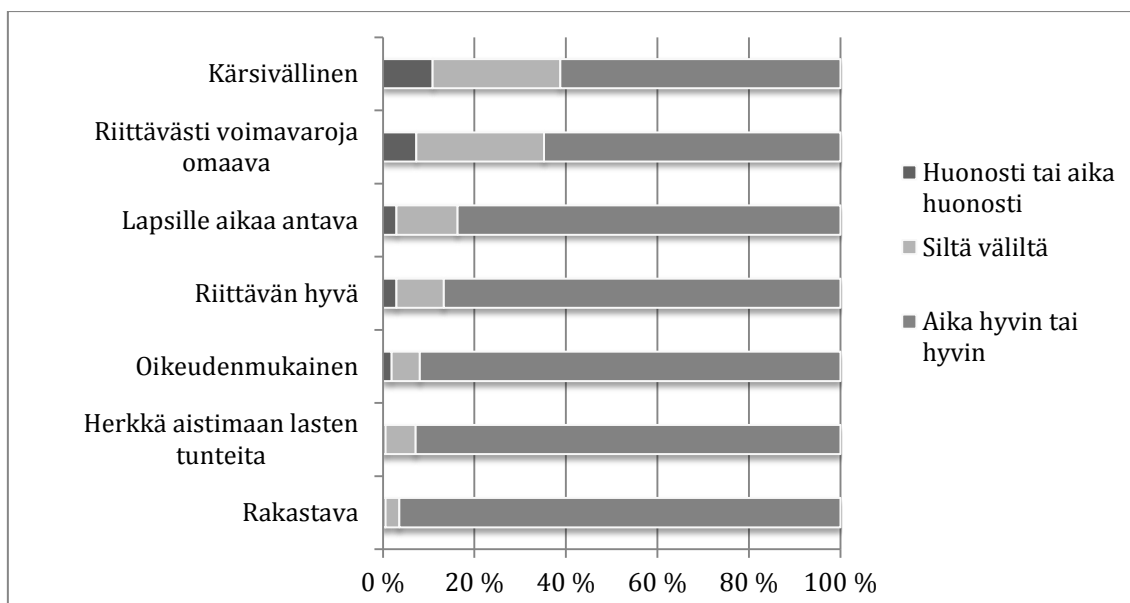


Kuvio 5: Vanhemmuuden tehtävät ja niissä onnistuminen (n = 147 - 166)

Luettelin kyselyssä erilaisia vanhemmuuteen liittyviä tehtäviä, ja pyysin vastaajia arvioimaan, kuinka hyvin he kokivat onnistuneensa noissa tehtävissä keskimäärin juuri vastausajan elämäntilanteessa. Heikoiten äidit kokivat onnistuneensa virikkeiden ja tekemisen tarjoamisessa lapsille, vaikkakin yli 70 prosenttia vastaajista koki onnistuneensa tässä tehtävässä aika hyvin tai hyvin (kuvio 5). Perustarpeista huolehtimisessa kaikki kokivat onnistuneensa hyvin. Osassa tehtävistä oli jonkin verran puuttuvia vastauksia,

kuten esimerkiksi riitojen sovittelussa (n=147). Tämän arvelen johtuvan siitä, että osalla vastaajista on vain yksi lapsi.

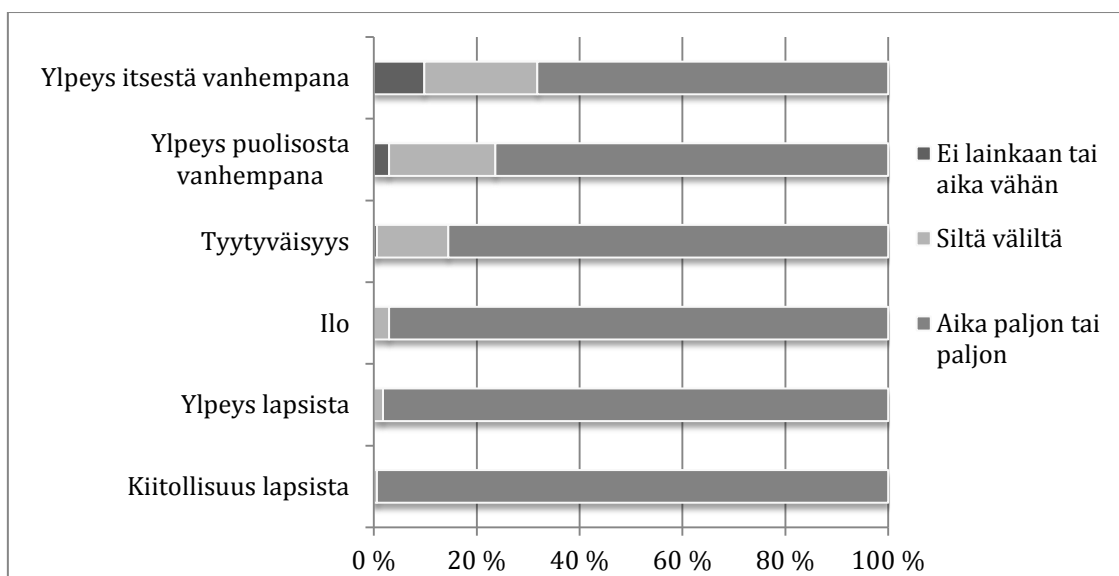
Kyselyssä vastaajat saivat arvioida, kuinka hyvin erilaiset vanhemmuuteen liittyvät adjektiivit ja määritelmät kuvaavat heitä vanhempina juuri vastausajankohdan elämäntilanteessa.



Kuvio 6: Vanhemmuuteen liittyviä adjektiiveja ja määritelmiä ja vanhempien onnistuminen niissä (n = 161 - 166)

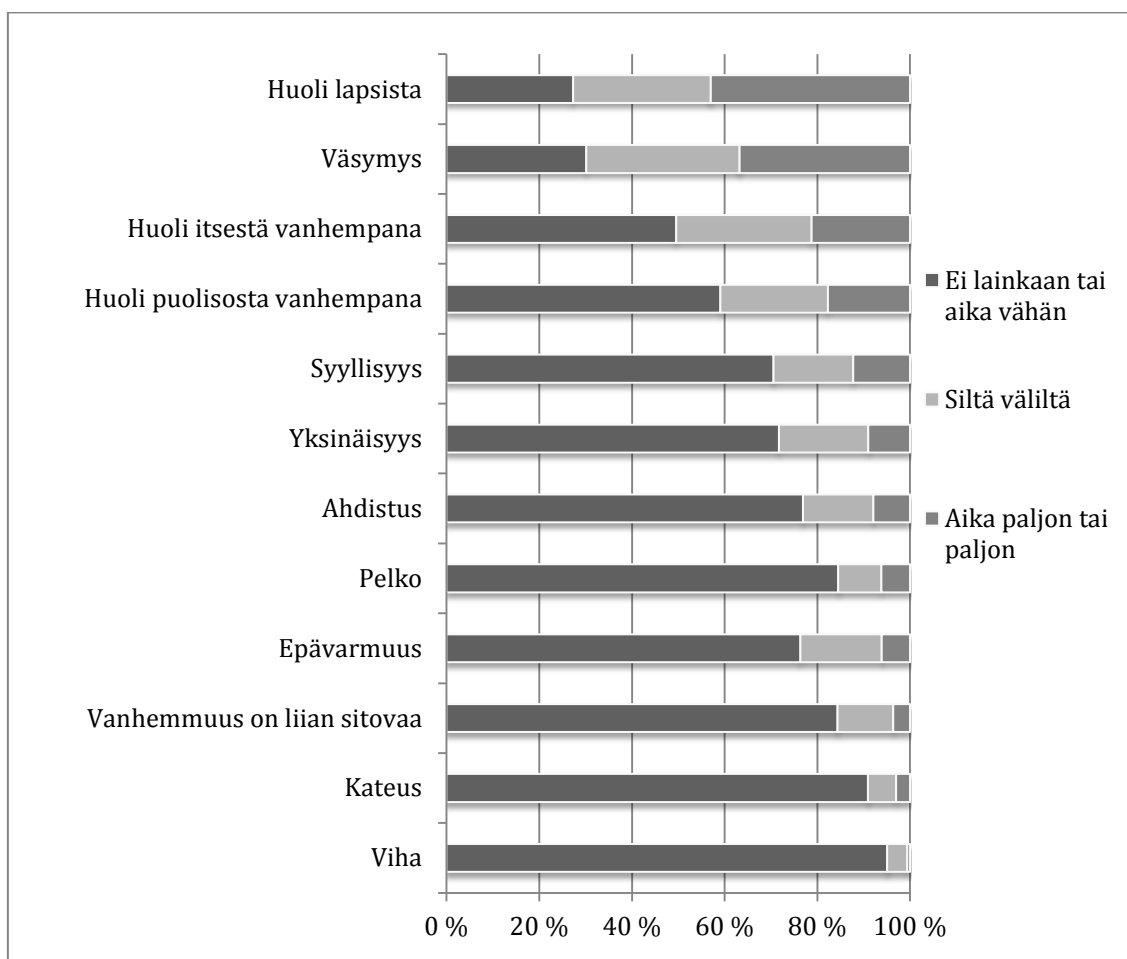
Äidit vaikuttavat olevan omasta mielestään hyvin rakastavia, oikeudenmukaisia ja herkkiä aistimaan lastensa tunteita (kuvio 6). Vastaajista 16 prosenttia koki, etteivät he ole onnistuneet antamaan hyvin tai aika hyvin lapsilleen aikaansa. Heikoin tilanne oli kärsivällisyydessä: 40 prosenttia koki, ettei tämä määritelmä sovi hyvin tai aika hyvin heihin vanhempina. Merkillepantavaa on, että noin 35 prosenttia koki, että määritelmä ”riittävästi voimavaroja omaava” ei kuvaa heitä hyvin. Mielenkiintoista on myös se, että vastaava osuus riittävän hyvässä vanhemmuudessa on kuitenkin vain 13 prosenttia.

Vanhemmuuteen liittyy monenlaisia tunteita. Kysyin vastaajilta, kuinka paljon he ovat viimeisen kuukauden aikana tunteneet erilaisia luettelemiani sekä positiivisia että negatiivisia tunteita suhteessa lapsiinsa ja vanhemmuuteen. Lähes kaikki äidit olivat hyvin kiitollisia ja ylpeitä lapsistaan ja tunsivat heistä paljon iloa (kuvio 7). Tyytyväisyyden suhteen luku oli pienempi, mutta kuitenkin korkea (86 prosenttia). 68 prosenttia äideistä kertoi tunteneensa vähintään aika paljon ylpeyttä itsestään vanhempina ja 76 prosenttia puolisoistaan vanhempina.



Kuvio 7: Positiiviset tunteet vanhemmuudessa (n = 164 – 166)

Vanhemmuuteen liittyvistä negatiivisista tunteista päällimmäisiksi nousivat erilaiset huolitunteet sekä väsymys (kuvio 8). Vain kolmannes äideistä koki, ettei tunne lainkaan väsymystä, tai kokee sitä vain vähän.

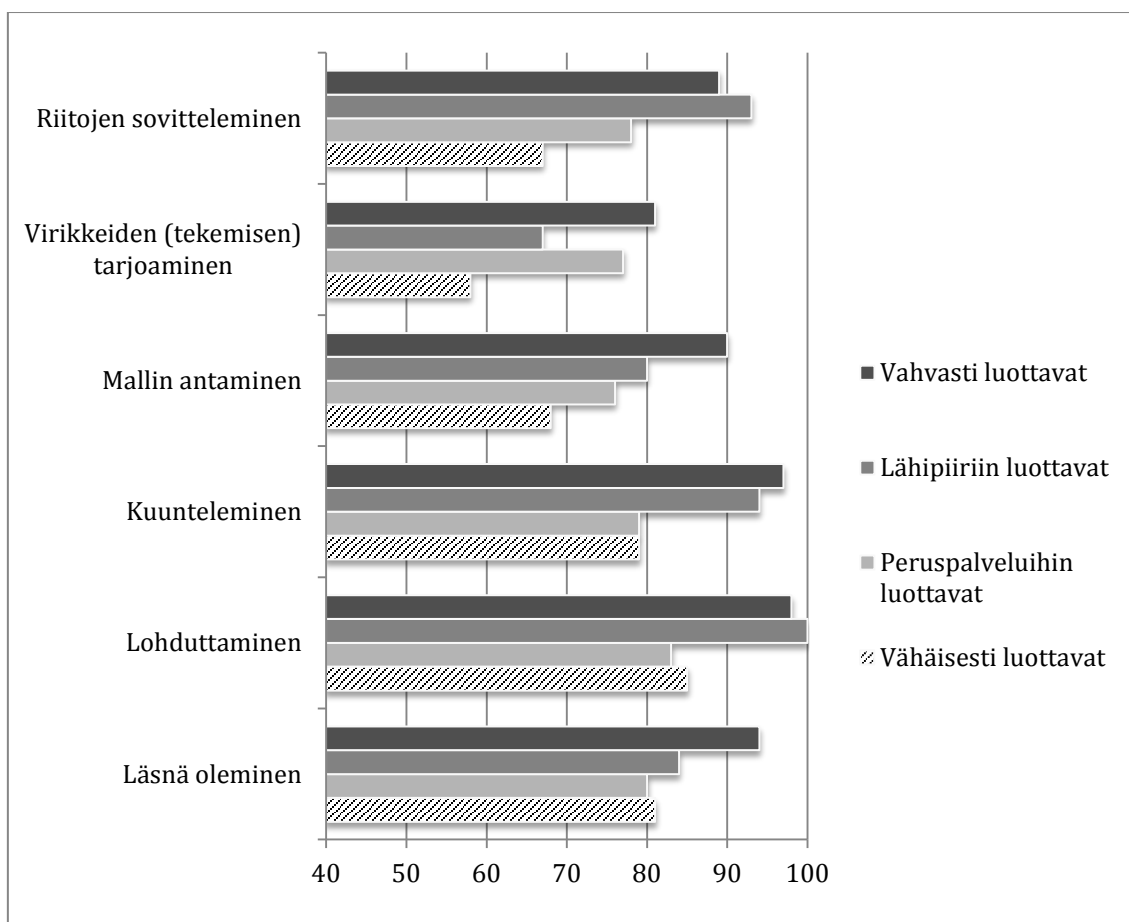


Kuvio 8: Negatiiviset tunteet vanhemmuudessa (n = 162 – 166)

Eniten huolta tunnettiin lapsista, ja enemmän itsestä vanhempana kuin puolisoista. Myös syyllisyyttä, yksinäisyyttä, ahdistusta ja epävarmuutta äidit tunsivat jonkin verran, pelkoa ja kateutta vähän vähemmän. Yli 80 prosenttia oli sitä mieltä, ettei vanhemmuus ole lainkaan tai on vain vähän sitovaa. Vihan tunteita näyttää olevan vähän.

5.4.2 Luottamuksen ja vanhemmuuden kokemusten yhteys

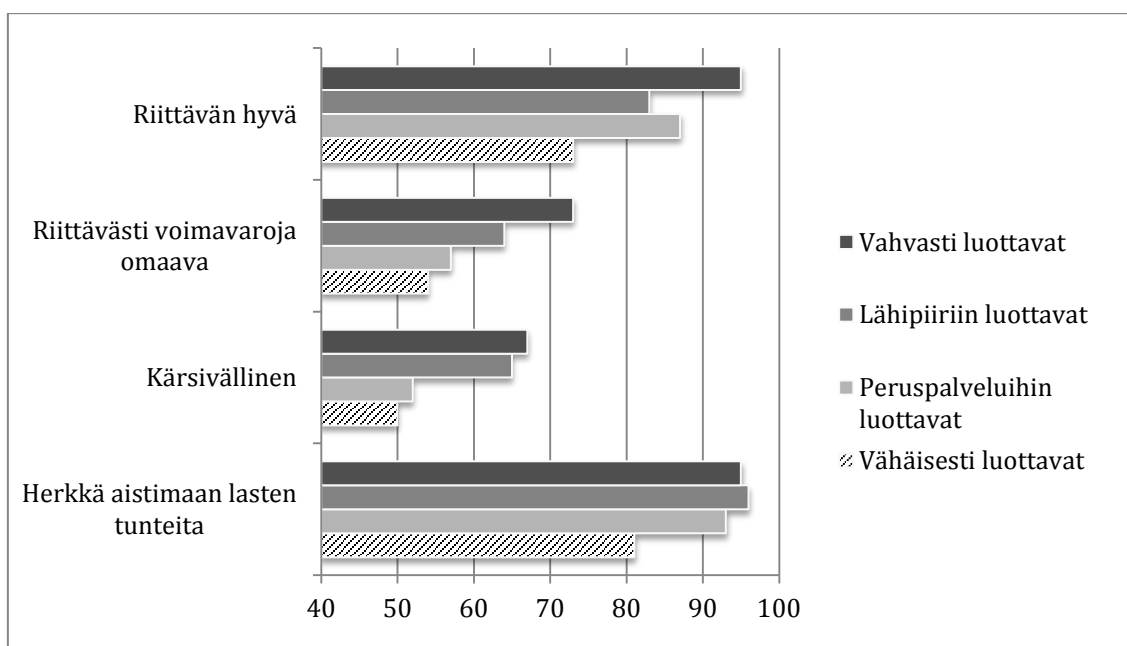
Luottamuksella avunsaantiin ja kokemuksilla vanhemmuuden tehtävistä ja tunteista näyttäisi olevan paikoin hyvin selvä yhteys. Käyn tässä luvussa läpi kysymysryhmittäin ne vanhemmuuden kokemukset tai tunteet, joissa yhteyttä luottamusryhmiin näyttäisi olevan. Tarkastelen sitä, kuinka suuri osa vastaajista on vastannut hyvin tai aika hyvin, tai vaihtoehtoisesti paljon tai aika paljon. Kuvioissa kokemukset tai tunteet on järjestetty suuruusjärjestykseen siten, että selvin ero suurimman ja pienimmän ryhmän välillä on ensin.



Kuvio 9: Vanhemmuuden tehtäviin hyvin tai aika hyvin -vastausvaihtoehdon valinneet luottamusryhmittäin (% , n = 147 – 165)

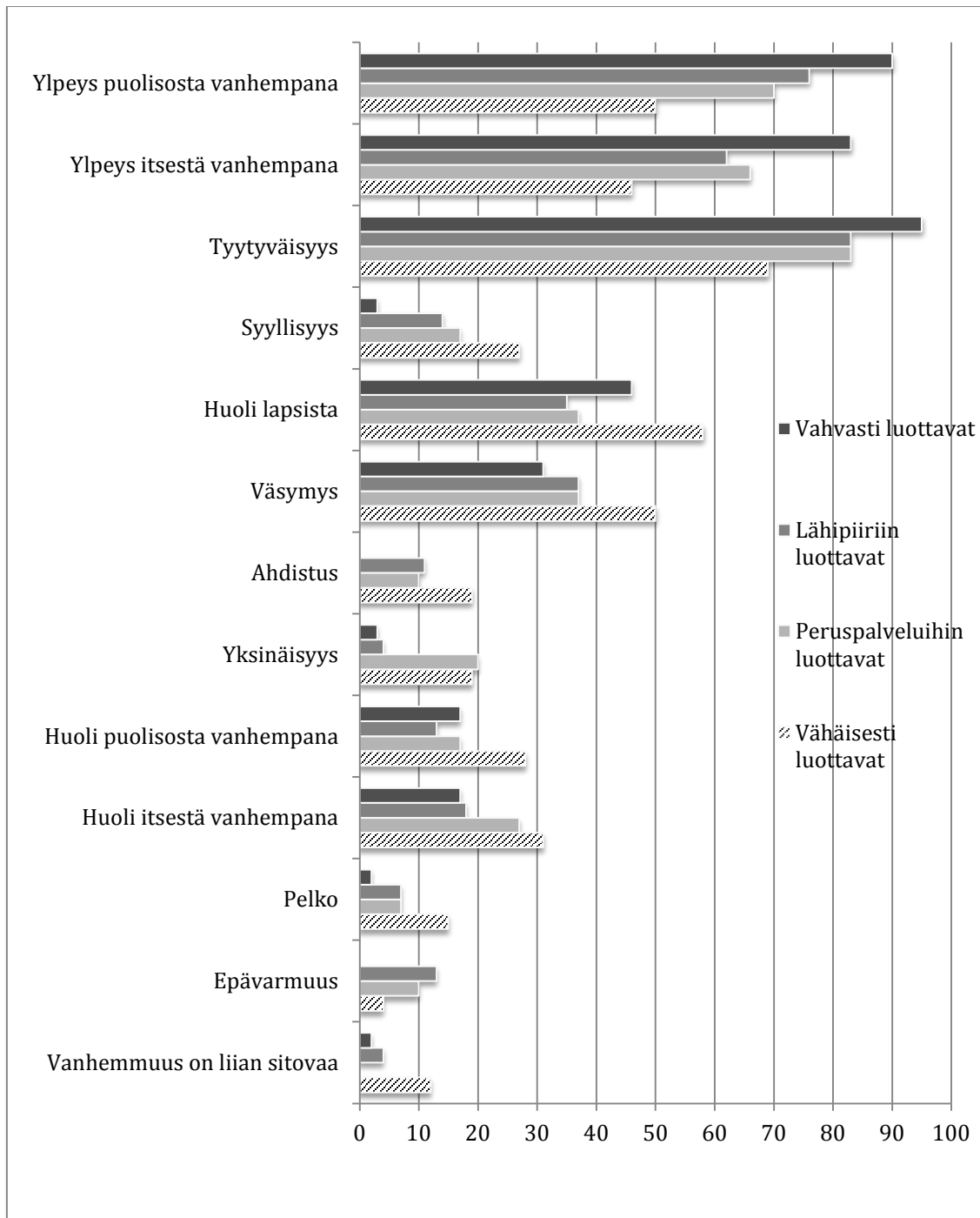
Vanhemmuuden tehtävistä riitojen sovittelemisella, virikkeiden / tekemisen tarjoamisella ja mallin antamisella näytti olevan eniten yhteyttä siihen, millä tavalla äidit luottavat lähipiiriin ja peruspalveluihin (kuvio 9). Kaikissa kolmessa tehtävässä vähäisesti luottavissa oli vähiten niitä, jotka kokivat onnistuneensa ko. tehtävissä. Eroja eri ryhmien välille muodostui myös kuuntelemisessa, lohduttamisessa ja läsnä olemisessä.

Vanhemmuuteen liittyviä adjektiiveja ja määritelmiä ja niiden suhdetta luottamukseen tarkasteltaessa huomio kiinnittyi erityisesti siihen, kuinka äidit ovat vastanneet riittävän hyvä ja riittävästi voimavaroja omaava -kysymyksiin (kuvio 10). Vahvasti luottavista 95 prosenttia koki itsensä riittävän hyväksi vanhemmaksi, kun taas vähäisesti luottavista 73 prosenttia. Myös riittävien voimavarojen omaamisessa erot olivat aika selviä. Aineiston mukaan yli 23 prosenttia vähäisesti luottavista oli vastannut voimavarakysymykseen huonosti tai aika huonosti, mutta vahvasti luottavista ei yksikään. Yhteyksiä luottamukseen löytyi myös kärsivällisyydessä ja herkkyydessä aistia lasten tunteita.



Kuvio 10: Vanhemmuuteen liittyviin määritelmiin hyvin tai aika hyvin -vastausvaihtoehdon valinneet luottamusryhmittäin (% , n = 165 – 166)

Vanhemmuuteen liittyvien tunteiden ja luottamuksen välillä löytyi aika vahvoja yhteyksiä (kuvio 11). Vastausten prosentuaaliset ääripäät sijoittuivat enimmäkseen vähäisesti luottavien ja vahvasti luottavien ryhmiin (ylpeys puolisoista ja itsestä vanhempana, tyytyväisyys, syyllisyys, väsymys, ahdistus, huoli itsestä vanhempana ja pelko).



Kuvio 11: Vanhemmuuden tunteisiin paljon tai aika paljon -vastausvaihtoehtoon valinneet luottamusryhmittäin (% , n = 162 – 166)

Suurimmat erot vahvasti luottavien ja vähäisesti luottavien välillä näyttäisivät olevan ylpeydessä puolisosta tai itsestä vanhempana, lähes 40 prosenttiyksikköä. Vaikka vanhemmat vaikuttavat tyytyväisiltä vanhemmuuteensa, näiden kahden ryhmän välinen ero on suuri. Huomionarvoista on myös, että vahvasti luottavista yksikään ei tuntenut paljon tai aika paljon ahdistusta, kun taas vähäisesti luottavissa vastaava osuus oli lähes viidesnes. Huoli lapsista -tunne poikkesi muista sikäli, että siinä vahvasti luottavilla oli toiseksi eniten paljon tai aika paljon -vastauksia. Yksinäisyyttä oli eniten peruspalvelui-

hin luottavilla ja vähäisesti luottavilla. Eroja luottamusryhmien välillä löytyi myös huoli puolisoista vanhempana, epävarmuus- ja vanhemmuus on liian sitovaa -tunteissa.

5.4.3 Pohdintaa vanhemmuuden kokemusten ja luottamuksen yhteydestä

Aineistoni äidit kokivat vanhemmuutensa keskimäärin positiiviseksi asiaksi, ja he kokivat onnistuneensa vanhemmuuden tehtävissä keskimäärin hyvin. Kokemuksissa vanhemmuudesta näyttää kuitenkin olevan eroja liittyen siihen, mihin luottamusryhmään vanhempi kuuluu. Vanhemmuuteen liittyvistä tehtävistä heikoiten vastaajat kokivat onnistuneensa virikkeiden tarjoamisessa lapsille, siinäkin tosin yli 70 prosenttia vastaajista koki onnistuneensa. Kaikkein heikoimmin kokivat onnistuneensa vähäisesti luottavat. Myös riitojen sovittamisessa, mallin antamisessa, kuuntelemisessa, lohduttamisessa ja läsnä olemisessa tuli esiin merkitseviä eroja eri luottamusryhmien välillä.

Vanhemmuuteen liittyvistä adjektiiveista ja määritelmistä esiin nousivat äitien arviot omasta kärsivällisyydestään, riittävistä voimavaroista sekä määritelmästä riittävän hyvän. Kärsivällisyys ja voimavarojen riittävyys olivat asioita, joissa äidit olivat kokeneet onnistuneensa heikoiten. Näillä kolmella asialla näytti myös selvästi olevan yhteyttä luottamukseen. Vahvasti luottavissa hyvin tai aika hyvin vastanneita oli eniten, vähäisesti luottavissa vähiten.

Vahvasti luottavista kukaan ei kokenut, että riittävästi voimavaroja omaava -määritelmä kuvaisi häntä huonosti, kun taas vähäisesti luottavista jopa vähän alle neljännes. Myös riittävän hyvän äitiyden kokemisessa vähäisesti ja vahvasti luottavien ryhmien välillä on yli 20 prosenttiyksikön ero. Nämä ovat mielestäni aika merkittäviä tuloksia. Sillä, luottaako äiti saavansa apua tarvittaessa, näyttäisi siis olevan selvä yhteys hänen kokemiinsa voimavaroihin vanhemmuudessa sekä häneen omaan arvioonsa hyvästä äitiydestään.

Lähes kaikki vastaajat olivat hyvin kiitollisia ja iloisia suhteessa lapsiinsa ja vanhemmuuteensa. He olivat myös ylpeitä lapsistaan. Yli neljä viidestä koki paljon tai aika paljon tyytyväisyyttä suhteessa lapsiinsa ja vanhemmuuteensa. Vanhemmuuteen liittyvistä positiivisista tunteista ylpeydellä itsestä ja puolisoista vanhempana sekä tyytyväisyydellä näytti olevan selvä yhteys luottamukseen: paljon tai aika paljon ylpeyttä puolisoista tuns

vähäisesti luottavista 50 prosenttia ja vahvasti luottavista 90 prosenttia, ja ylpeydessä itsestä vanhempana vaihtelu on vain vähän pienempi. Erot ovat todella suuret.

Vanhemmuuteen liittyvistä negatiivisista tunteista huolitunteet, väsymys sekä syyllisyys olivat aineistossani yleisimpiä. Huoli lapsista ja syyllisyys ovat sikäli erilaisia tunteita, että niitä on hyvä tuntea sopivasti. Huoli lapsista saa pohtimaan esimerkiksi lapsen elinympäristön turvallisuutta, lapsen kehitystä ja vanhemman suhdetta lapseen. Syyllisyydestä psykologi Tuovi Keränen sanoo Vanhempainnetissä, että riittävä, terve syyllisyys on muutosvoima. Se saa vanhemman harkitsemaan, onko vanhemmuudessa kaikki kohdallaan. Syyllisyys on vanhemmille keino pohtia, onko elämässä tarpeeksi lapsen näkökulmaa. (Syyllisyys 2013.) Huoli omasta tai puolison vanhemmuudesta liittyy osittain syyllisyyteen, mutta siinä on enemmän mukana negatiivista tunnetta.

Syyllisyys, huoli lapsista, väsymys ja ahdistus olivat niitä negatiivisia tunnemuuttujia, joissa näytti olevan eniten yhteyksiä luottamukseen. Erot isoimman ja pienimmän ryhmän välillä olivat noin 20 prosenttiyksikköä. Merkitsevää eroa oli myös yksinäisyydessä, huoli puolisoista ja itsestä vanhempana -muuttujissa, pelon tunteessa, epävarmuudessa ja vanhemmuus on liian sitovaa -tunteessa.

6 Johtopäätökset ja pohdinta: lapsiperheiden palvelut ennaltaehkäisevänä työnä

Pro gradu -tutkielmassani tutkin sosiaalista pääomaa vanhemmuudessa. Tutkielmassani en mittaa sosiaalisen pääoman suuruutta, vaan tarkastelen vanhemmuutta sosiaalisen pääoman käsitteen avulla. Tutkielmani teoriana ovat sosiaalisen pääoman käsitteet verkosto ja luottamus. Lapsiperheiden verkostoa tässä työssä ovat lähipiiri ja julkiset peruspalvelut. Lähipiiri koostuu lasten isovanhemmista, muista sukulaisista ja ystäväistä, julkisia peruspalveluja puolestaan ovat päivähoitopalvelut ja neuvolan palvelut. Luottamusta on käsitelty luottamuksena siihen, että perheet saavat tarvittaessa apua lähipiiriltään ja että perheet saavat tarvittaessa julkisia peruspalveluita.

Tutkielmani aineistona on 166 kempeleläisen, liminkalaisen ja oululaisen äidin, joilla on yksi tai useampi alle 7-vuotias lapsi, vastaukset sähköiseen lomakekyselyyn. Kyselyssä kartoitettiin perheiden avun ja palvelujen saantia ja tarvetta, apua antaneita tahoja ja niiltä saadun avun merkitystä sekä luottamusta tuen ja palvelujen saantiin. Lisäksi kyselylomakkeessa kysyttiin vanhempien kokemuksia vanhemmuuteen liittyvissä tehtävissä, määritelmässä ja tunteissa.

Pro gradu -työni tutkimuskysymyksissä kysyin, miten äidit luottavat siihen, että he saavat tarvittaessa apua lähiverkostoltaan ja julkisista peruspalveluista, ja millaisia asioita luottamuksen taustalta löytyy. Kysyin myös, millaisia yhteyksiä luottamuksen ja avuntarpeen sekä vanhemmuuden kokemusten välillä on löydettävissä.

Sosiaalinen pääoma vanhemmuudessa koostuu perheen apuna ja tukena olevasta verkostosta sekä luottamuksesta verkostoon. Tutkielman tuloksista ilmenee, että luottamus vaihtelee eri äitien kokemana suuresti. Luottamus on myös yhteydessä hyvin moniin asioihin perheen arjessa: avuntarpeeseen ja vanhemmuuden kokemuksiin ja tunteisiin.

Lapsiperheet kaipaavat lastenhoitoapua erityisesti puolisoiden kahdenkeskistä aikaa varten. Yhteiskunnan tulisi vastata tähän tarpeeseen. Haastavaksi asian tekee se, ettei kunnilla ole tällä hetkellä minkäänlaista palvelua tällaista tuen muotoa varten, kun kyseessä on ihan tavalliset lapsiperheet. Suomessa pienten lasten vanhemmat päätyvät kovin usein eroon. Tästä kärsivät monesti sekä lapset että aikuiset. Vanhempien motivaation hoitaa parisuhdettaan tulisi tarttua tarjoamalla perheille lastenhoitoapua. Neuvoloihin voitaisiin palkata työntekijöitä, jotka voisivat hoitaa esimerkiksi kerran kuu-

kaudessa yhden illan perheen lapsia. Vaihtoehtoisesti kunnat voisivat ostaa palveluita järjestöiltä, joilla on jo valmiina tämäntyyppistä palvelua. Palvelu voitaisiin kohdentaa niille, joilla ei ole mahdollisuutta saada lastenhoitoapua lähipiiriltään. Aineistossani nimenomaan niillä, jotka eivät luottaneet vahvasti lähipiiriin, avuntarve ja avun saaminen lastenhoidossa vanhempien kahdenkeskistä aikaa varten kohtasi kaikista heikoimmin.

Perheet näyttäisivät tarvitsevan apua myös lastenhoidossa silloin, kun toinen vanhemmista sairastuu. Perheille ei ole tarjolla koko maan kattavaa palvelua tässäkään tilanteessa. Vaikeimmin asian kokevat ne, joilla ei ole mahdollisuutta saada apua lähipiiriltä. Aineistoni mukaan vähäisesti luottavien ryhmässä 75 prosenttia oli saanut vähemmän apua kuin olisi tarve, kun taas lähipiiriin luottavien kohdalla osuus oli alle puolet tästä. Yhteiskunnan tarjoamien palveluiden tulisi tasata niitä eroja, mitä perheiden vaihtelevat mahdollisuudet lähipiirin tarjoamaan apuun tuottavat.

Aineistossani vahvasti esillä olleet sosiaalinen ja psykologinen vanhemmuus (ks. tutkielman s. 20) ovat nähdäkseni erityisen merkittäviä asioita lapsen kehityksen ja Colemanin (1988, 111) mainitseman vahvan lapsen ja vanhemman välisen suhteen kannalta (ks. tutkielman luku 2.1). On hätkähdyttävää todeta, että luottamus avunsaantiin on yhteydessä merkittävästi niinkin jokapäiväisiin, mutta äärimmäisen tarpeellisiin vanhemmuuden tehtäviin kuten lapsen kuunteleminen ja lohduttaminen, ja vanhemman omaan kokemukseen riittävydestään, voimavaroistaan ja kärsivällisyydestään.

Luvussa 2.4 esittelin Seligmanin (1997) ja Luhmannin (1988) jaottelua ja Kotkavirran (2000) pohdintaa luottamuksesta ihmisiin ja instituutioihin. Aineistossani luottamus vaihteli vanhempien välillä, ja sekä luottamuksella lähipiiriin että julkisiin peruspalveluihin oli yhteyttä palvelutarpeen ja saamisen kohtaamiseen ja kokemukseen vanhemmuudesta.

Mistä luottamus syntyy ja mikä siihen vaikuttaa? Ajattelisin niin, että positiiviset kokemukset avun saamisen suhteen. Niemelän (2004, 12) mukaan luottamus liittyy ennustettavuuteen ja luottavaisuuteen, se on yksi turvallisuuden muoto (ks. luku 2.4). Jos vanhemmat ovat saaneet apua silloin kun he ovat pyytäneet, syntyy luottamus siihen, että apua saa myös tarvittaessa uudelleen. Jos taas vanhemmat eivät ole saaneet apua, vaikka olisivat sitä kipeästi tarvinneet, ei voi syntyä luottamusta. Tämä koskee sekä lähipiiriä

että neuvolan ja päivähoidon palveluita. Jos apu toistuvasti evätään, vanhemmat luultavasti lopettavat avun pyytämisen ja päättävät pärjätä itse. Tästä voi olla huonoja seurauksia perheille. Luottamus siis synnyttää ennustettavuutta ja turvallisuutta, kun taas luottamuksen puute epävarmuutta ja turvattomuutta.

Sosiaalityön näkökulmasta nykytilanteessa lapsiperheiden hyvinvoinnin yksi keskeinen ongelma piilee siinä, etteivät lapsiperheet hae apua ajoissa. Yksi syy tähän on se, ettei matalan kynnyksen apua ole tarpeeksi tarjolla. Toisaalta perheissä voi olla vahva omillaan pärjäämisen mentaliteetti, joka voi olla syntynyt osin edellä mainittujen toistuvien avun epäämisten seurauksena. Siinä vaiheessa kun perheet tulevat sosiaalityön asiakkuuteen ongelmat ovat usein jo hyvin syviä ja perheen sisäiset suhteet voivat olla vahvasti umpisolmussa. Esittelin luvussa 2.3 Ovaskan (2003) tutkimusta pienten kuntien sosiaalisesta pääomasta. Ovaskan mukaan sosiaalinen pääoma yhteisössä tuottaa omillaan pärjäämistä. Koen, että yhteiskunnallinen asenne perheitä kohtaan on kannustanut ja tulee kannustaa hakemaan apua, kun ne kohtaavat vaikeuksia. Julkisessa keskustelussa on esimerkiksi perhesurmien yhteydessä pahoiteltu sitä, etteivät perheet ole hakeneet apua ongelmiinsa. Kyky arvioida omaa avuntarvetta on tärkeä osa vastuullista vanhemmuutta. Onko tämä sitten sosiaalista pääomaa vai jotain muuta, on oma kysymyksensä ja jatkotutkimuksen aiheensa.

Näyttää siltä, että ns. tavallisten lapsiperheiden tukemista ongelmien ennaltaehkäisemiseksi ei nähdä yhteiskunnallisesti kovin tarpeellisenä asiana. Esimerkiksi Sisäasiainministeriön teettämässä selvityksessä (2012) perhesurmien taustoista annetaan yhteensä 18 suositusta perhesurmien ennaltaehkäisemiseksi. Lapsiperheiden palvelujen kehittämistä ja tarjonnan lisäämistä ei tässä luettelossa mainita, vaan kaikki suositukset koskevat jo olemassa olevia ongelmia. Ongelmaperheille annettu apu on ehdottoman tarpeellista. Oman aineistoni mukaan myös ns. tavalliset perheet kaipaavat apua, ensisijaisesti nimenomaan käytännön apua. Voitaneen pitää selvänä, että ennaltaehkäisevä tuki olisi perheiden kannalta kaikkein parasta apua.

Pro gradu -tutkielmani tulosten perusteella lapsiperheitä auttava verkosto ja luottamus siihen, että apua tarvittaessa saa, näyttäisi siis olevan merkittävämpi asia kuin ensi ajatukselta arvaisi. Yhteiskunnassamme olisi aika panostaa ennaltaehkäisevään työhön: kuunnella lapsiperheiden tarpeita ja vastata niihin. Vanhempien tulisi voida luottaa, että

he tarpeen tullen saavat apua, tavalla tai toisella. Näin ei kaikkien perheiden kohdalla suinkaan ole.

Työni eri vaiheissa heräsi monia ajatuksia jatkotutkimuksen aiheiksi. Vanhemmuutta arjen ja tunteiden tasolta käsittelevää kirjallisuutta ja tutkimuksia oli vaikeaa löytää. Perheiden palvelutarpeeseen, luottamukseen ja kokemuksiin vanhemmuudesta olisi hyvä paneutua syvällisemmin. Esimerkiksi haastattelu- tai ryhmähaastattelututkimukset voisivat antaa tärkeää ja käyttökelpoista tietoa lapsiperheiden tarpeista.

Lähteet

- Alanen, Aku & Niemeläinen, Sami 2002:** Sosiaalisen pääoman subjektiivisten mittareiden etsintää – luottamus, ystävyysuhteet ja toiminta aluetasolla Suomessa. Helsinki, VATT, Keskustelunaloitteita. Viitattu 10.1.2011. <http://www.stat.fi/org/tut/dthemes/papers/sospaa.pdf>
- Bardy, Marjatta 2004:** Hoivan tarpeet ja työelämän paineet – lasten vanhemmilla ja vanhusten lapsilla. *Yhteiskuntapolitiikka* 69 (2), 197 – 201.
- Bourdieu, Pierre 1986:** The Forms of Capital. Teoksessa J. G. Richardson (toim.): *Handbook of theory and research for the sociology of education*. Greenwood Press. New York, 241-258.
- Coleman, James 1988:** Social Capital in the Creation of Human Capital. Lehdessä *American Journal of Sociology* 94 (Supplement), 95-120.
- Coleman, James 1990:** *Foundations of Social Theory*. Harvard University Press. Cambridge.
- Daly, Kerry 2003:** Family Theory Versus the Theories Families Live By. Lehdessä *Journal of Marriage and Family*, vol 65, 771-784. <http://onlinelibrary.wiley.com/doi/10.1111/j.1741-3737.2003.00771.x/full>. Viitattu 20.4.2013.
- Ellonen, Noora & Korkiamäki, Riikka 2005:** Sosiaalinen pääoma lasten ja nuorten näkökulmasta. Teoksessa Jokivuori, Pertti (toim.): *Sosiaalisen pääoma kentät*. Minerva Kustannus Oy. Jyväskylä, 414-431.
- Eräutuuli, Matti & Leino, Jarkko & Yli-Luoma, Pertti 1994:** Kvantitatiiviset analyysimenetelmät ihmistieteissä. Kirjayhtymä. Helsinki.
- Gothóni, Raili 1990:** Vanhusten sosiaaliset verkostot ja sosiaalinen tuki – tutkimus kalliolaisten ja kiteeläisten vanhusten elämäntilanteesta, sosiaalisista verkostoista ja tuesta. Sosiaali- ja terveysministeriö Suunnitteluosasto. Helsinki.
- Helminen, Marja-Liisa & Iso-Heiniemi, Mari 1999:** Vanhemmuuden roolikartta. Käyttäjän opas. Suomen Kuntaliitto. Helsinki.
- Hjerpe, Reino 1997:** Sosiaalinen pääoma – tutkimisen arvoinen käsite. Lehdessä *Hyvinvointikatsaus* 1/1997. Tilastokeskus. Helsinki, 26-29.
- Hirsjärvi, Sirkka & Laurinen, Leena 2004:** Lempeästi mutta lujasti. Suomalaisia sanontoja ja arkiuskomuksia kasvatuksesta. WSOY. Helsinki.
- Huttunen, Jouko 2001:** Isänä olemisen uudet suunnat. Hoiva-isiä, etäi-isiä ja ero-isiä. PS-kustannus. Jyväskylä.
- Iisakka, Laura & Alanen, Aku 2006:** Sosiaalinen pääoma Suomessa: kotimaista ja kansainvälistä taustaa. Teoksessa Iisakka, Laura (toim.): *Sosiaalinen pääoma Suomessa – Tilastokatsaus*. Elinolot 2006. Tilastokeskus. Helsinki, 7-14.
- Ilmonen, Kaj 2000:** Sosiaalinen pääoma: käsite ja se ongelmallisuus. Teoksessa Ilmonen, Kaj (toim.): *Sosiaalinen pääoma ja luottamus*. SoPhi 42, Jyväskylän yliopisto. Jyväskylä, 9-38.
- Ilmonen, Kaj 2004:** Sosiaalinen pääoma: uusi ihme käsite vai käyttökelpoinen hypoteesi? Teoksessa Rahkonen, Keijo (toim.): *Sosiologia nykykeskusteluja*. Gaudeamus. Helsinki, 99-142.
- Jokinen, Eeva 1997:** Väsynyt äiti. Äitiyden omaelämäkerrallisia esityksiä. Gaudeamus. Tampere. 2. painos. 1. painos 1996.
- Jokivuori, Pertti 2005:** Missä ja miten syntyy sosiaalinen pääoma? Teoksessa Jokivuori, Pertti (toim.): *Sosiaalisen pääoman kentät*. Minerva Kustannus Oy. Jyväskylä, 7-20.
- Järvinen, Ritva & Lankinen, Aila & Taajamo, Terhi & Veistilä, Minna & Virolainen, Arja 2007:** *Perheen parhaaksi. Perhetyön arkea*. Edita. Helsinki.

- Kajanoja, Jouko 1998:** Sosiaalisen pääoman lyhyt historia. Teoksessa Kajanoja, Jouko & Simpura, Jussi (toim.): Sosiaalinen pääoma. Käsite ja sen soveltaminen sosiaali- ja talouspolitiikassa. Valtion taloudellinen tutkimuskeskus. Helsinki.
- Kajanoja, Jouko 1999:** Sosiaalisen pääoman merkitys. Snellman-instituutin B-sarja 42/1999. Kuopio.
- Karjalainen, Anne 2008:** Tutkimusetiikasta. Teoksessa Ronkainen, Suvi & Karjalainen, Anne (toim.): Sähköä kyselyyn! Web-kysely tutkimuksessa ja tiedonkeruussa. Lapin yliopiston menetelmätieteiden laitoksen tutkimuksia 1. Lapin yliopisto. Rovaniemi, 121-127.
- Katainen, Anu 2009:** Laadullinen ja määrällinen tutkimus sosiaalilääketieteessä - erillisiä vai toisiaan täydentäviä näkökulmia? Esitelmä sosiaalilääketieteen päivillä 2.12.2008. Sosiaalilääketieteellinen aikakauslehti 46 (1), 46-50.
- Keskinen, Jarkko & Teräs, Kari 2008:** Sosiaalinen pääoma ja luottamus – miten tehdä näkymätön voimavara näkyväksi? Teoksessa Keskinen, Jarkko & Teräs, Kari (toim.): Luottamus, sosiaalinen pääoma, historia. Turun historiallinen yhdistys ry. Turku, 7-22.
- Koivunen, Hannele 2003:** Tuuin yössä muukalaista... Teoksessa Hiilamo, Kirsi (toim.): Elämän ruuhkavuodet. Kertomuksia vanhemmuudesta. Kirjapaja. Helsinki, 9-19.
- Kotkavirta, Jussi 2000:** Luottamus instituutioihin ja yksilöllinen hyvinvointi. Teoksessa Ilmonen, Kaj (toim.): Sosiaalinen pääoma ja luottamus. SoPhi 42, Jyväskylän yliopisto. Jyväskylä, 55-68.
- Kääriäinen, Aino 2008:** Ero haastaa vanhemmuuden. Lastensuojelun keskusliitto/Neuvo-projekti. Helsinki.
- Lehtinen, Anja-Riitta & Vuorisalo, Mari 2007:** Lasten sosiaalinen pääoma – mittauksen kokemuksia ja haasteita. Teoksessa Alanen, Leena & Salminen, Veli-Matti & Siisiäinen, Martti (toim.): Sosiaalinen pääoma ja paikalliset kentät. Koulutuksen tutkimuslaitos. Jyväskylä, 211-244.
- Leinonen, Jenni 2004:** Families in struggle – Child Mental Health and Family Well-being in Finland During the Economic Recession of the 1990s: The Importance of Parenting. STAKES Research Report 143. Helsinki.
- Luhmann, Niklas 1988:** Familiarity, Confidence, Trust: Problems and Alternatives. Teoksessa Gambetta, Diego (toim.): Trust: Making and Breaking Cooperative Relations. Basil Blackwell. Oxford, 94-107.
- Metsämuuronen, Jari 2008:** Monimuuttujamenetelmien perusteet. Metodologia-sarja 7. International Methelp Ky. Helsinki. 2. korjattu painos. 1. painos 2001.
- Moxnes, Kari 1992:** Changes in Family Patterns – Changes in Parenting? A Change toward a More or Less Equal Sharing between Parents? Teoksessa Björnberg, Ulla (toim.): European Parents in the 1990s. Contradictions and Comparisons. European Coordination Centre for Research and Documentation in Social Sciences. Transaction Publishers. New Brunswick, New Jersey, 211 – 228.
- Määttä, Kaarina 2000:** Kestävä parisuhde. WSOY. Helsinki.
- Möttönen, Sakari 2010:** Yhteisöllisyyttä rakentava sosiaalisten mahdollisuuksien politiikka paikallistasolla. Teoksessa Hiilamo, Heikki & Saari, Juho (toim.): Hyvinvoinnin uusi politiikka – johdatus sosiaalisiin mahdollisuuksiin. Diakoniammattikorkeakoulun julkaisuja, A Tutkimuksia 27. Helsinki, 205 – 228.
- Niemelä, Pauli 2004:** Sosiaalinen pääoma Suomen kunnissa. Kunnallisan alan kehittämistä tutkimusjulkaisut, nro 42. Vammala.
- Nylund, Marianne 2004:** Sosiaalisten verkostojen tutkimus ja sosiaalityön käytännöt. Sosiaalipolitiikan ja sosiaalityön tutkimuksen aikakauslehti, Janus 12 (2), 184-199.

- Nyqvist, Frederica & Forsman, Anna K. & Giuntoli, Gianfranco & Cattan, Mima 2012:** Social capital as a resource for mental well-being in older people: A systematic review. *Aging & Mental Health*. Abstract, iFirst.
<http://www.tandfonline.com/doi/full/10.1080/13607863.2012.742490>.
 Viitattu 11.12.2012.
- Ojala, Sanna 2006:** Varhaiskasvatuksen verkostot ja sosiaalinen pääoma. Nettijulkaisussa Honkanummi, Eeva (toim.): Kokemuksia seudullisesta kehittämistoiminnasta. Pääkaupunkiseudun kaupunkiohjelman Osallistuva vanhemmuus – kehittämishanke. <http://www.hel2.fi/pkskaupunkiohjelma/aineisto/osva.pdf>, 48-66.
 Viitattu 19.3.2012.
- ONS (Office for National Statistics) 2001:** Social Capital. Matrix of Surveys. Social Analysis and Reporting Division. Office for National Statistics, London.
<http://www.ons.gov.uk/ons/guide-method/user-guidance/social-capital-guide/the-social-capital-project/index.html>: Downloads: Social Capital: Matrix of Surveys.
 Viitattu 21.2.2012.
- Ovaska, Esko 2003:** Ongelma, idylli vai elämysyhteisö? Pienten kuntien sosiaali- ja terveystalouden ja sosiaalisen pääoman tarkastelua. Turun ammattikorkeakoulun tutkimuksia 7. Turku.
- Paajanen, Pirjo 2005:** Perhebarometri 2005. Eri teitä vanhemmuuteen - kaksikymppisenä ja kolmekymppisenä lapsen saaneiden näkemyksiä perheellistymisestä ja vanhemmuudesta. Väestötutkimuslaitos. Katsauksia E 21/2005. Väestötutkimuslaitos.
 Helsinki. <http://vaestoliitto-fi-bin.directo.fi/@Bin/de735d05b74253b58af7a0b508c33f58/1370597482/application/pdf/237274/Perhebarometri%202005.pdf>. Viitattu 7.6.2013.
- Pietarinen, Juhani 1999:** Tutkijan ammattietiikan perusta. Teoksessa Lötjönen, Salla (toim.): Tutkijan ammattietiikka. Tutkimuseettinen neuvottelukunta. Opetusministeriö. Koulutus- ja tiedepolitiikan osaston julkaisusarja. Helsinki, 6-12.
http://www.minedu.fi/export/sites/default/OPM/Julkaisut/1999/liitteet/tutkijan_ammattietiikka_99.pdf?lang=en. Viitattu 10.6.2013.
- Portes, Alejandro 1998:** Social capital: Its Origins and Applications in Modern Sociology. *Annual Review of Sociology* 24, 1-24.
- Putnam, Robert 1993:** Making Democracy Work. Civic Traditions in Modern Italy. Princeton University Press. New Jersey.
- Pääasiallinen toiminta 2013:** Tilastokeskuksen internetsivusto.
http://www.tilastokeskus.fi/meta/kas/tyovoima_ulkopu.html. Viitattu 10.9.2013.
- Rautiainen, Mari 2001 (toim.):** Vanhemmuuden roolikartta. Syvessä ja sovelta. Käyttäjän opas 2. Suomen Kuntaliitto. Helsinki.
- Ronkainen, Suvi & Karjalainen, Anne & Mertala, Sirpa 2008a:** Graafisen kyselylomakkeen suunnittelu. Teoksessa Ronkainen, Suvi & Karjalainen, Anne (toim.): Sähköä kyselyyn! Web-kysely tutkimuksessa ja tiedonkeruussa. Lapin yliopiston menetelmätieteiden laitoksen tutkimuksia 1. Lapin yliopisto. Rovaniemi, 31-41.
- Ronkainen, Suvi & Mertala, Sirpa & Karjalainen, Anne 2008b:** Kvalitatiivisuus, kvantitatiivisuus ja sähköinen kyselytutkimus. Teoksessa Ronkainen, Suvi & Karjalainen, Anne (toim.): Sähköä kyselyyn! Web-kysely tutkimuksessa ja tiedonkeruussa. Lapin yliopiston menetelmätieteiden laitoksen tutkimuksia 1. Lapin yliopisto. Rovaniemi, 17-30.
- Rovaniemi.fi:** Asiakasmaksutiedote 2013.
<http://www.rovaniemi.fi/loader.aspx?id=15906085-f583-4716-bbfd-6b9683cfffad6>.
 Viitattu 18.6.2013.
- Ruuskanen, Petri 2001:** Sosiaalinen pääoma – käsitteet, suuntaukset ja mekanismit. VATT-tutkimuksia 81. Valtion taloudellinen tutkimuskeskus. Helsinki.

- Ruuskanen, Petri 2002:** Sosiaalinen pääoma hyvinvointipoliittisessa keskustelussa. Teoksessa Ruuskanen, Petri (toim.): Sosiaalinen pääoma ja hyvinvointi. Näkökulmia sosiaali- ja terveysaloille. PS-kustannus. Jyväskylä, 5-27.
- Räsänen, Pekka 2005:** Havaintojen mittaus ja aineiston jäsentämisen metodologia. Teoksessa Räsänen, Pekka & Anttila, Anu-Hanna & Melin, Harri: Tutkimus menetelmien pyörteissä. Sosiaalitutkimuksen lähtökohdat ja valinnat. PS-Kustannus. Jyväskylä, 85-102.
- Rönkä, Anna & Malinen, Kaisa & Lämsä, Tiina 2009:** Pikkulapsiperheiden arjen paletti. Teoksessa Rönkä, Anna & Malinen, Kaisa & Lämsä, Tiina (toim.): Perhelämän paletti. Vanhempana ja puolisona vaihtelevassa arjessa. PS-kustannus. Jyväskylä, 11-19.
- Schmitt, Florence & Piha, Jorma 2008:** Vanhemmuudesta – vanhempana oleminen ja vanhempana toimiminen. Perheterapia 24 (2), 6-14.
- Seligman, Adam B. 1997:** The Problem of Trust. Princeton University Press. Princeton.
- Seligman, Adam B. 2000:** Luottamus ja yleinen vaihto. Teoksessa Ilmonen, Kaj (toim.): Sosiaalinen pääoma ja luottamus. SoPhi 42, Jyväskylän yliopisto. Jyväskylä, 39-54.
- Simpura, Jussi 2002:** Sosiaalista pääomaa mittaamassa. Teoksessa Ruuskanen, Petri (toim.): Sosiaalinen pääoma ja hyvinvointi. Näkökulmia sosiaali- ja terveysaloille. PS-kustannus. Jyväskylä, 200-222.
- Sisäministeriö 2012:** Selvitys perhe- ja lapsensurmien taustoista vuosilta 2003 - 2012. Sisäasiainministeriön julkaisu 1236-2840; 35/2012.
<http://www.intermin.fi/julkaisu/352012?docID=36314>. Viitattu 4.6.2013.
- Syylisyys 2013:** Vanhempainnetti. Mannerheimin lastensuojeluliiton internetsivusto.
http://www.mll.fi/vanhempainnetti/kipupisteita/vanhemman_vaikeita_tunteita/syylisyys/. Viitattu 11.6.2013.
- Tilastokeskus 2012:** Koulutustasoltaan korkeimmat ja matalimmat kunnat 2011.
http://tilastokeskus.fi/til/vkour/2011/vkour_2011_2012-12-04_tau_003_fi.html. Viitattu: 15.1.2013.
- Uoti, Asko 2003:** Taloudelliset, sosiaaliset ja sivistykselliset perusoikeudet kunnallisessa päätöksenteossa. Tutkimus lasten hyvinvointipalvelujen oikeudellisesta ohjauksesta ja valvonnasta. Acta Universitatis Tamperensis 911. Tampereen yliopisto. Tampere.
- Valkonen, Leena 2006:** Millainen on hyvä äiti tai isä? Viides- ja kuudesluokkalaisten lasten vanhemmuuskäsitykset. Jyväskylä studies in education, psychology and social research 286. Jyväskylän yliopisto. Jyväskylä.
- Valli, Raine 2010:** Kyselylomaketutkimus. Teoksessa Aaltola, Juhani & Valli, Raine (toim.): Ikkunoita tutkimusmetodeihin I. Metodien valinta ja aineistonkeruu: virikkeitä aloittelevalle tutkijalle. 3. uudistettu ja täydennetty painos. PS-kustannus. Jyväskylä, 103-127.
- Vanhemman vaikeita tunteita 2013:** Vanhempainnetti. Mannerheimin lastensuojeluliiton internetsivusto.
http://www.mll.fi/vanhempainnetti/kipupisteita/vanhemman_vaikeita_tunteita/. Viitattu 7.6.2013.
- Viljamaa, Marja-Leena 2003:** Neuvola tänään ja huomenna. Vanhemmuuden tukeminen, perhekeskeisyys ja vertaistuki. Jyväskylä Studies In Education, Psychology and Social Research. Jyväskylä.
- Woolcock, Michael 1998:** Social capital and economic development: Toward a theoretical synthesis and policy framework. Lehdessä Theory and society Vol. 27/2, 151-208.

Liitetaulukot

Liitetaulukko 1: Luottamusryhmät

	Ryhmät			
	Luottamus vahva lähipiiriin	Luottamus vähäinen molempiin	Luottamus vahva peruspalveluihin	Luottamus vahva molempiin
Summamuuttuja luottamuksesta lähipiiriin	4,17	2,49	2,80	4,35
Summamuuttuja luottamuksesta jukisiin peruspalveluihin	3,10	2,54	4,15	4,27

Liitteet

Liite 1: Kyselylomake

Lapsiperheiden palvelutarve ja vanhempien kokemukset vanhemmuudesta

Tämän kyselyn tarkoituksena on selvittää, millaista apua lapsiperheet tarvitsisivat arvensa tueksi, sekä miten vanhemmat kokevat vanhemmuutensa. Palvelulla tarkoitetaan tässä kyselyssä lapsiperheiden arkea helpottavia, sukulaisten, ystävien tai esimerkiksi kuntien tarjoamia palveluita, kuten lastenhoitoa, siivousta, kotitöiden tekemistä ja erilaisia ammatillisia tukipalveluita.

Kysely on jaettu neljään osaan:

I Taustatiedot

II Palvelut ja verkosto

III Luottamus palveluiden ja tuen saamiseen

IV Kokemukset vanhemmuudesta

Sinun antamasi tieto ja juuri sinun kokemuksesi on arvokasta. Kyselyyn vastataan nimettömänä. Kaikkia kyselyyn annettuja vastauksia käsitellään kokonaisuutena, ei yksittäisinä vastauksina. Aineistoa käytetään vain tutkimustarkoituksiin.

Kysely on osa pro gradu –työtä, joka tehdään Lapin yliopiston yhteiskuntatieteiden tiedekunnassa, sosiaalityön oppiaineessa. Työn ohjaajana toimii Lapin yliopiston professori Petri Kinnunen (osoite poistettu).

Paljon kiitoksia osallistumisestasi! Kyselyn lopussa voit antaa lisätietoja mihin tahansa kysymykseen liittyen, ja antaa myös palautetta tästä kyselystä.

Vastausohje: Klikkaa mielestäsi oikean vaihtoehdon kohdalla olevaa ympyrää tai ruutua, tai kirjoita vastaus tarvittaessa sille varattuun tekstiruutuun. Voit tarvittaessa keskeyttää kyselyn painamalla Keskeytä-painiketta. Antamasi vastaukset tallentuvat ja saat linkin, jonka kautta voit jatkaa vastaamista myöhemmin. Huomioi Keskeytä-painikkeen sijainti. Pääset kyselyssä eteenpäin ja taaksepäin sivun alalaidassa olevista painikkeista.

Kysely lapsiperheiden vanhemmille

I TAUSTATIEDOT

1. Mikä on sukupuolesi? *

- Nainen
 Mies

2. Missä kunnassa asut? *

- Kempeleessä
 Limingassa
 Oulussa

3. Minä vuonna olet syntynyt? Jos asut tällä hetkellä puolison tai kumppanin kanssa, minä vuonna hän on syntynyt?

Oma syntymävuosi

Puolison syntymävuosi

4. Kuinka monta henkilöä taloudessasi asuu tällä hetkellä?

5. Mitkä ovat kotitaloudessasi asuvien alle 18-vuotiaiden lasten syntymävuodet ja syntymäkuukaudet?

Esimerkiksi jos lapsesi ovat syntyneet kesäkuussa vuonna 2004 ja syyskuussa vuonna 2006, merkitse: 6/2004, 9/2006.

6. Miten lastesi huoltajuus on järjestetty?

Lapset ovat:

- yhteishuollossa
- yksinhuollossa
- muuten, miten? _____

7. Missä perheenne alle 7-vuotiaat lapset ovat hoidossa? Valitse oikea vaihtoehto. Jos perheenne lapset ovat eri paikoissa hoidossa, valitse oikeat vaihtoehdot ja lisää vaihtoehdon perään lapsen syntymävuosi.

- Omassa kodissa vanhemman hoidossa, kumpi hoitaa?

- Isovanhemman tai muun sukulaisen hoidossa

- Omassa kodissa kunnallisessa perhepäivähoidossa

- Omassa kodissa yksityisen hoitajan hoidossa

- Kunnallisessa perhepäivähoidossa / ryhmäperhepäivähoidossa hoitopaikassa

- Kunnallisessa päiväkodissa

- Yksityisessä päiväkodissa

- Muussa, missä?

8. Oletko tällä hetkellä

- avioliitossa
- avoliitossa
- eronnut
- leski
- muu, mikä?

9. Mikä on peruskoulutuksesi ja jos olet parisuhteessa, mikä on puolisisi peruskoulutus?

Itse

- Peruskoulu
- Ylioppilastutkinto
- Toisen asteen ammatillinen tutkinto
- Korkeakoulututkinto
- Licensiaatin / tohtorin tutkinto
- Muu, mikä?

Puoliso

- Peruskoulu
- Ylioppilastutkinto
- Toisen asteen ammatillinen tutkinto
- Korkeakoulututkinto
- Licensiaatin / tohtorin tutkinto
- Muu, mikä?

10. Mitä teet tällä hetkellä, ja jos olet parisuhteessa, mitä puolisisi tekee?

Itse

- Yrittäjä tai maanviljelijä
- Palkkatyössä
- Työtön
- Opiskelija
- Kotona äitiys- tai vanhempainlomalla
tai hoitovapaalla, tai kotiäiti / kotisä
- Eläkeläinen
- Sairauslomalla
- Muu, mikä?

Puoliso

- Yrittäjä tai maanviljelijä
- Palkkatyössä
- Työtön
- Opiskelija
- Kotona äitiys- tai vanhempainlomalla
tai hoitovapaalla, tai kotiäiti / kotisä
- Eläkeläinen
- Sairauslomalla
- Muu, mikä?

11. Minkätyyppisellä asuinalueella asut?

- Kaupungin keskustassa
 Esikaupunkialueella tai kaupunkilähiössä
 Kuntakeskuksessa tai muussa taajamassa
 Maaseudun haja-asutusalueella

II PALVELUT JA VERKOSTO

12. Alla on lueteltu asioita ja tilanteita, joissa lapsiperhe voi saada perheen ulkopuolista apua.

Kuinka usein keskimäärin olette saaneet apua viimeksi kuluneen vuoden aikana?

Olemme saaneet apua:

	ei lain- kaan	harvemmin kuin kuukausittain	kuukausit- tain	viikoittain	päivittäin
kotityöt	<input type="radio"/>	<input type="radio"/>	<input type="radio"/>	<input type="radio"/>	<input type="radio"/>
päivähoito vanhempien ollessa töissä / opiskelemassa	<input type="radio"/>	<input type="radio"/>	<input type="radio"/>	<input type="radio"/>	<input type="radio"/>
lastenhoito asiointia varten	<input type="radio"/>	<input type="radio"/>	<input type="radio"/>	<input type="radio"/>	<input type="radio"/>
lastenhoito vanhemman omaa aikaa varten	<input type="radio"/>	<input type="radio"/>	<input type="radio"/>	<input type="radio"/>	<input type="radio"/>
lastenhoito vanhempien kahdenkeskistä aikaa varten	<input type="radio"/>	<input type="radio"/>	<input type="radio"/>	<input type="radio"/>	<input type="radio"/>
lastenhoito lapsen sairastaessa	<input type="radio"/>	<input type="radio"/>	<input type="radio"/>	<input type="radio"/>	<input type="radio"/>
lastenhoito vanhemman sairastaessa	<input type="radio"/>	<input type="radio"/>	<input type="radio"/>	<input type="radio"/>	<input type="radio"/>
kasvatusongelmat	<input type="radio"/>	<input type="radio"/>	<input type="radio"/>	<input type="radio"/>	<input type="radio"/>
lapsen ongelmat	<input type="radio"/>	<input type="radio"/>	<input type="radio"/>	<input type="radio"/>	<input type="radio"/>
vanhemman jaksamisongelmat	<input type="radio"/>	<input type="radio"/>	<input type="radio"/>	<input type="radio"/>	<input type="radio"/>
parisuhteen ongelmat	<input type="radio"/>	<input type="radio"/>	<input type="radio"/>	<input type="radio"/>	<input type="radio"/>
taloudelliset ongelmat	<input type="radio"/>	<input type="radio"/>	<input type="radio"/>	<input type="radio"/>	<input type="radio"/>
muu avun- tarve, _____ mikä?	<input type="radio"/>	<input type="radio"/>	<input type="radio"/>	<input type="radio"/>	<input type="radio"/>

13. Alla on lueteltu asioita ja tilanteita, joissa lapsiperhe voi tarvita perheen ulkopuolista apua. Kuinka usein perheenne juuri tässä elämäntilanteessa tarvitsisi apua?

Tarvitsisimme apua:

	ei lain- kaan	harvemmin kuin kuukausittain	kuukausit- tain	viikoittain	päivittäin
kotityöt	<input type="radio"/>	<input type="radio"/>	<input type="radio"/>	<input type="radio"/>	<input type="radio"/>
päivähoito vanhempien ollessa töissä / opiskelemassa	<input type="radio"/>	<input type="radio"/>	<input type="radio"/>	<input type="radio"/>	<input type="radio"/>
lastenhoito asiointia varten	<input type="radio"/>	<input type="radio"/>	<input type="radio"/>	<input type="radio"/>	<input type="radio"/>
lastenhoito vanhemman omaa aikaa varten	<input type="radio"/>	<input type="radio"/>	<input type="radio"/>	<input type="radio"/>	<input type="radio"/>
lastenhoito vanhempien kahdenkeskistä aikaa varten	<input type="radio"/>	<input type="radio"/>	<input type="radio"/>	<input type="radio"/>	<input type="radio"/>
lastenhoito lapsen sairastaessa	<input type="radio"/>	<input type="radio"/>	<input type="radio"/>	<input type="radio"/>	<input type="radio"/>
lastenhoito vanhemman sairastaessa	<input type="radio"/>	<input type="radio"/>	<input type="radio"/>	<input type="radio"/>	<input type="radio"/>
kasvatusongelmat	<input type="radio"/>	<input type="radio"/>	<input type="radio"/>	<input type="radio"/>	<input type="radio"/>
lapsen ongelmat	<input type="radio"/>	<input type="radio"/>	<input type="radio"/>	<input type="radio"/>	<input type="radio"/>
vanhemman jaksamisongelmat	<input type="radio"/>	<input type="radio"/>	<input type="radio"/>	<input type="radio"/>	<input type="radio"/>
parisuhteen ongelmat	<input type="radio"/>	<input type="radio"/>	<input type="radio"/>	<input type="radio"/>	<input type="radio"/>
taloudelliset ongelmat	<input type="radio"/>	<input type="radio"/>	<input type="radio"/>	<input type="radio"/>	<input type="radio"/>
muu avun- tarve, _____ mikä?	<input type="radio"/>	<input type="radio"/>	<input type="radio"/>	<input type="radio"/>	<input type="radio"/>

14. Alla on lueteltu tahoja, joilta perheet voivat saada apua erilaisissa arkipäivän tilanteissa ja ongelmissa (esim. lastenhoito, kotityöt, keskusteluapu). Kuinka usein keskimäärin olette saaneet apua näiltä tahoilta viimeksi kullekin vuoden aikana?

Olemme saaneet apua keskimäärin:

	ei lainkaan	harvemmin kuin kuukausittain	kuukausit- tain	viikoittain	päivittäin
lasten isovanhemmat	<input type="radio"/>	<input type="radio"/>	<input type="radio"/>	<input type="radio"/>	<input type="radio"/>
muut sukulaiset	<input type="radio"/>	<input type="radio"/>	<input type="radio"/>	<input type="radio"/>	<input type="radio"/>
ystävät	<input type="radio"/>	<input type="radio"/>	<input type="radio"/>	<input type="radio"/>	<input type="radio"/>
naapurit	<input type="radio"/>	<input type="radio"/>	<input type="radio"/>	<input type="radio"/>	<input type="radio"/>

syllisyys	<input type="radio"/>	<input type="radio"/>	<input type="radio"/>	<input type="radio"/>	<input type="radio"/>	<input type="radio"/>
yksinäisyys	<input type="radio"/>	<input type="radio"/>	<input type="radio"/>	<input type="radio"/>	<input type="radio"/>	<input type="radio"/>
kateus	<input type="radio"/>	<input type="radio"/>	<input type="radio"/>	<input type="radio"/>	<input type="radio"/>	<input type="radio"/>
viha	<input type="radio"/>	<input type="radio"/>	<input type="radio"/>	<input type="radio"/>	<input type="radio"/>	<input type="radio"/>
epävarmuus	<input type="radio"/>	<input type="radio"/>	<input type="radio"/>	<input type="radio"/>	<input type="radio"/>	<input type="radio"/>

21. Voit kirjoittaa lisätietoja mistä tahansa kysymyksestä (merkitse mistä kysymyksestä on kyse).

22. Voit antaa palautetta tästä kyselystä.

Liite 2: Suostumuslomake

Hei!

Opiskelen Lapin yliopistossa sosiaalityötä ja teen pro gradu -tutkielmaa **lapsiperheiden palvelutarpeesta**. Lisäksi tutkin **vanhempien kokemuksia vanhemmuudesta**. Tutkielmani ohjaajana toimii professori Petri Kinnunen.

Jos sinulla on yksi tai useampi alle 7-vuotias lapsi, osallistu kyselyyn! Voit vastata nimettömänä internetissä sähköpostiisi lähetettävän linkin kautta. Vastaaminen kestää n. 15-20 minuuttia. Tarkemmat vastausohjeet löytyvät kyselylomakkeesta. Sähköpostiosoitettasi ja antamiasi vastauksia käsitellään luottamuksellisesti ja ainoastaan tämän tutkimuksen toteuttamiseen. Tietoja käsitellään niin, ettei yksittäisiä vastauksia ole tunnistettavissa tutkimusraportista. Aineiston keruun päätyttyä sähköpostiosoitteetiedot hävitetään.

Tutkimukseni aihe on ajankohtainen ja jokaista lapsiperhettä koskettava. Osallistumisesi on tärkeää!

Terveisin Annukka Pöykkö

Lapin yliopisto

() **Osallistun tutkimukseen.**

Sähköpostiosoitteeni on: _____

Kiitos!

Liite 3: Ohjeistus terveydenhoitajille

OHJEISTUS TERVEYDENHOITAJILLE

29.11.2011

Hei!

Teen sosiaalityön pro gradu -työtäni lapsiperheiden palvelutarpeesta ja vanhempien kokemuksista vanhemmuudesta. Kerään aineiston kyselytutkimuksella Kempeleen, Limingan ja Oulun neuvoloista.

Tutkimuksen kohderyhmänä on äitiys- ja lastenneuvolassa asioivat vanhemmat, joilla on yksi tai useampi 0-7-vuotias lapsi. Kyselyyn voi vastata kumpi tahansa perheen vanhemmista.

Ohessa on lomakkeita, joihin kerätään vanhemman sähköpostiosoite. Lomakkeet toimitetaan tutkijalle.

Ohjeistus terveydenhoitajille:

Anna lomake vanhemmalle luettavaksi. Hän kirjoittaa siihen sähköpostiosoitteensa, mikäli haluaa osallistua tutkimukseen.

Kerää lomakkeet, ja postita ne yhdessä muiden terveydenhoitajien keräämien lomakkeiden kanssa ohessa olevalla kirjekuorella Poskeen, osoite on valmiina kuoressa. Postitus voisi tapahtua joka toinen viikko, esimerkiksi parittomien viikkojen torstaina.

Merkitse postituskuoreen, mistä neuvolasta lomakkeet on lähetetty, mikäli sitä ei ole merkitty kuoreen valmiiksi. Näin voimme seurata, kuinka paljon lomakkeita tulee kustakin neuvolasta tai kunnasta.

Aineistonkeruuta jatketaan helmikuun 2012 loppuun asti. Mikäli lomakkeet tai kirjekuoret loppuvat kesken, ota yhteyttä.

Lämpimät kiitokset yhteistyöstä!

Ystävällisin terveisin,

Annukka Pöykkö
Lapin yliopisto / sosiaalityö
Puhelin: (numero poistettu)
Sähköpostiosoite: (poistettu)