



**Hospital
Braga**



SPORL
SOCIEDADE PORTUGUESA
DE OTORRINOLARINGOLOGIA
E CIRURGIA CÉRVICO-FACIAL

INFECÇÕES CERVICAIS PROFUNDAS ESTUDO RETROSPECTIVO

Filipa Moreira, Joana Guimarães, Daniel Miranda, Berta Rodrigues, Rui Pratas

Serviço de Otorrinolaringologia e Cirurgia Cérvico-Facial

18/05/2013



**Hospital
Braga**

01. INTRODUÇÃO

INFECÇÃO CERVICAL PROFUNDA

■ Infecção das fáscias e dos espaços cervicais

- ✓ celulite/fleimão
- ✓ abscesso

■ Patologia grave

- ✓ facilidade de disseminação
- ✓ rápida evolução com **complicações** →
- ✓ elevada taxa de morbilidade

- Obstrução da via aérea superior
 - Trombose da veia jugular
 - Mediastinite
 - Erosão carotídea
 - Choque séptico
 - CID
- Fasceíte necrosante
 - (...)

Nos últimos anos → melhoria das modalidades
diagnósticas e terapêuticas → ↓ taxa de mortalidade

INTRODUÇÃO



Hospital
Braga

INFECÇÃO CERVICAL PROFUNDA

■ Fáscia cervical

➤ Fáscia Superficial

➤ Fáscia Profunda

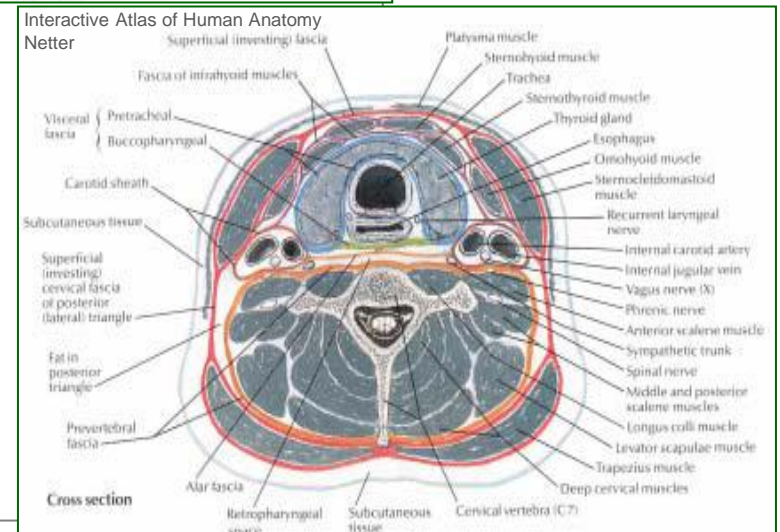
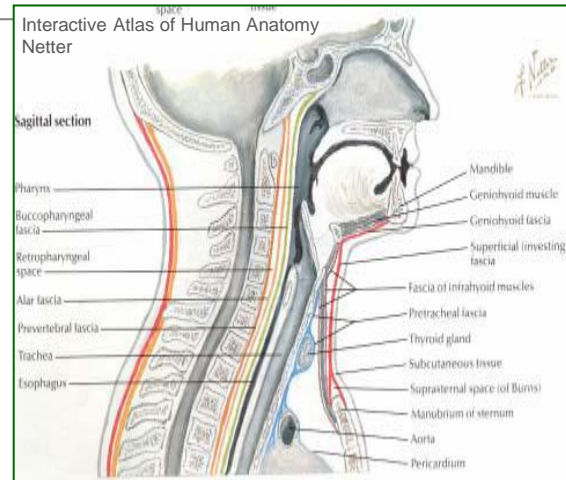
○ Camada Superficial

○ Camada Média

- *divisão muscular*
- *divisão visceral*

○ Camada Profunda

- *divisão pre-vertebral*
- *divisão alar*



INTRODUÇÃO



Hospital
Braga

INFECÇÃO CERVICAL PROFUNDA

■ Espaços Cervicais Profundos

➤ Espaços que envolvem todo o pescoço longitudinalmente

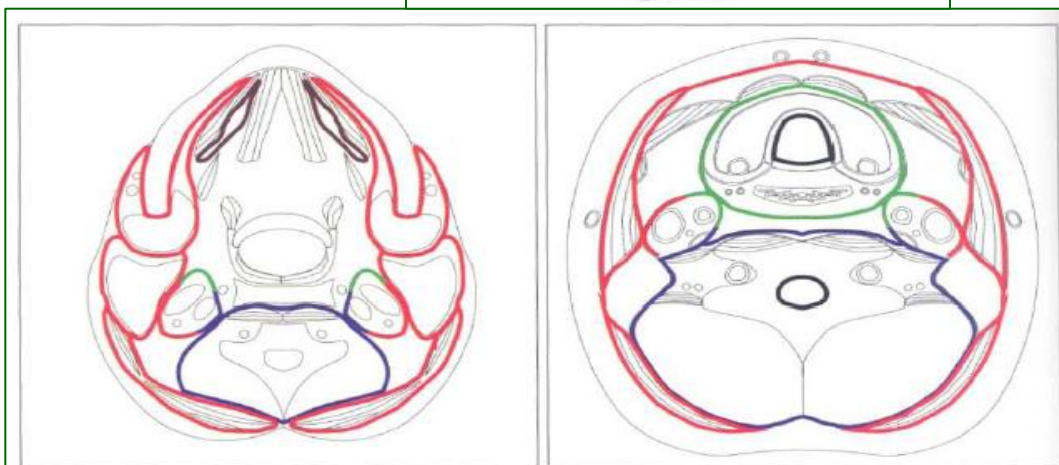
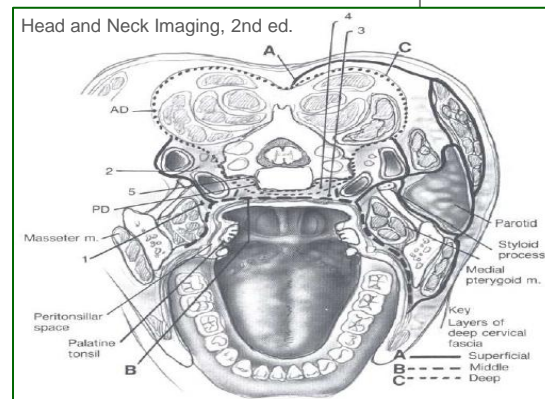
- Retrofaríngeo
- “Danger space”
- Pré-vertebral
- Carotídeo

➤ Espaços supra-hióide

- Peri-amigdalino
- Submandibular
- Parafaríngeo
- Mastigador
- Temporal
- Parotídeo

➤ Espaços infra-hióide

- Pré-traqueal



Suprahyoid Neck

Infrahyoid Neck

Plate 2 Deep Cervical Fascia in the Axial Plane

[Red Line] Superficial layer of the deep cervical fascia

[Green Line] Middle layer of the deep cervical fascia

[Blue Line] Deep layer of the deep cervical fascia

Adapted with permission from Harnsberger HR: *A Handbook of Head and Neck Imaging*, 2nd ed. St. Louis, Mosby, 1995.

INFECÇÃO CERVICAL PROFUNDA

■ Etiologia

- Infecções odontogénicas (+++) – adultos
- Infecções adenoamigdalinas (+++) - crianças
- Infecções glandulares
- Traumatismos
- Corpos estranhos
- Complicações iatrogénicas (cirurgias, EDA..)
- Uso de drogas endovenosas
- Complicações de infecções superficiais
- Idiopática

■ Microbiologia

- Infecções polimicrobianas – bactérias aeróbias e anaeróbias

INFECÇÃO CERVICAL PROFUNDA

■ Factores de risco

- Imunodepressão
- Co-morbilidades (diabetes mellitus)
- Uso de drogas endovenosas

■ ECD

- TC com contraste endovenoso → exame de eleição

■ Tratamento

- Manutenção da via aérea
- Antibioterapia
- Drenagem cirúrgica do abscesso

INTRODUÇÃO



Hospital
Braga

INFECÇÃO CERVICAL PROFUNDA

**OBJECTIVO – ANÁLISE DESCRITIVA DE UMA SÉRIE HOSPITALAR
COMPOSTA POR 129 CASOS DE ICP TRATADOS NO SERVIÇO ORL DO
HOSPITAL DE BRAGA (JAN 2011 – DEZ 2012)**



**Hospital
Braga**

02. MATERIAIS E MÉTODOS

MATERIAIS E MÉTODOS



INFECÇÕES CERVICAIS PROFUNDAS -ESTUDO RETROSPECTIVO

Hospital
Braga

■ Consulta de 139 processos clínicos

- Amostra final
 - 129 doentes : 24 crianças + 105 adultos

■ Dados pesquisados

- Demográficos (idade, sexo)
- Apresentação clínica da doença
- Etiologia
- Espaços cervicais acometidos
- Co-morbilidades
- Estudo laboratorial
- Bacteriologia
- Duração do internamento
- Tratamento
- Complicações
- Mortalidade

■ Análise estatística – SPSS[®] 12.0; $p < 0.05$



**Hospital
Braga**

03. RESULTADOS

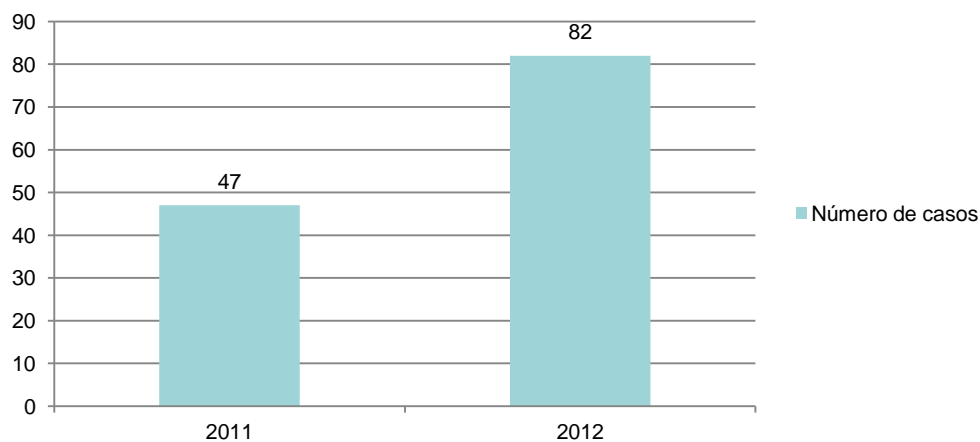
RESULTADOS



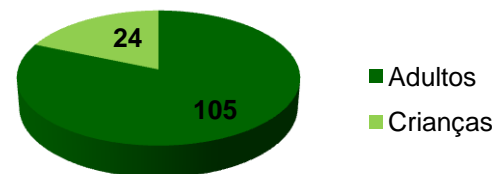
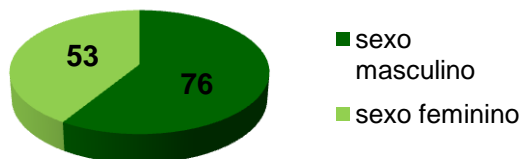
INFECÇÕES CERVICAIS PROFUNDAS - ESTUDO RETROSPECTIVO

Hospital
Braga

Distribuição cronológica



Demografia



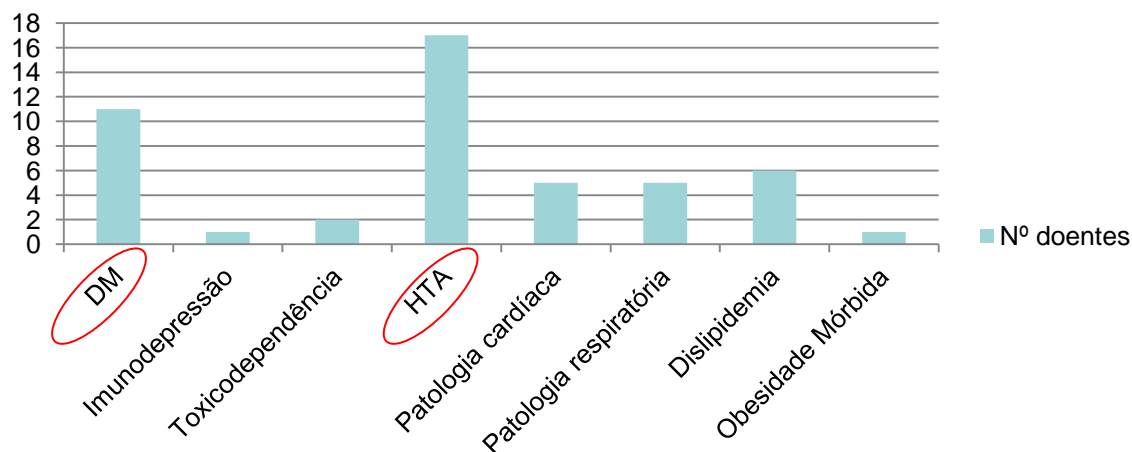
RESULTADOS



INFECÇÕES CERVICAIS PROFUNDAS - ESTUDO RETROSPECTIVO

Hospital
Braga

Co-morbididades



COMPARAÇÃO DE DOENTES COM E SEM DOENÇA SISTÉMICA

	Número de Doentes	Idade Média (anos) +/- DP	Duração Média de Internamento (dias) +/- DP	Nº Complicações
Doença Sistémica (+)	36	58.9 +/- 20.1	10.38 +/- 9.06	6
Doença Sistémica (-)	93	27.9 +/- 20.4	4.98 +/- 5.93	3

RESULTADOS



INFECÇÕES CERVICAIS PROFUNDAS - ESTUDO RETROSPECTIVO

Hospital
Braga

■ Apresentação clínica

APRESENTAÇÃO CLÍNICA	Nº DOENTES/PERCENTAGEM
<u>Odinofagia</u>	111 (34,3%)
<u>Disfagia</u>	47(14,5%)
<u>Trismus</u>	38 (11,7 %)
<u>Hipertermia</u>	44 (13,6%)
Voz Abafada	22 (6,8%)
Dispneia	13 (4,0%)
<u>Edema/Tumefacção cervical</u>	38 (11,7%)
Otalgia	6 (1,9%)
Odontalgia	5 (1,5%)

■ Etiologia

ETIOLOGIA DAS ICP	Nº DOENTES/PERCENTAGEM
<u>Amigdalina</u>	93 (72%)
<u>Odontogénica</u>	14(11%)
Glandular	12(9%)
Iatrogénica (pós-traqueotomia)	1 (1%)
Desconhecida	9 (7%)

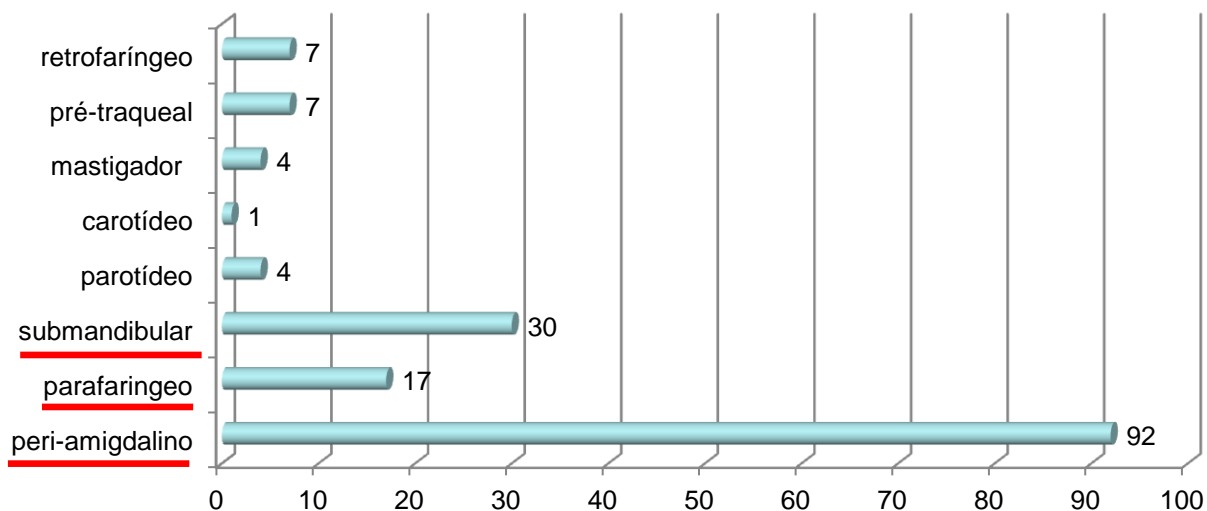
RESULTADOS



INFEÇÕES CERVICAIS PROFUNDAS - ESTUDO RETROSPECTIVO

Hospital
Braga

■ Espaços Cervicais acometidos



■ Estudo laboratorial

- 9 doentes s/ registo
- 120 doentes → leucometria média 10.459 cels por milímetro cúbico, intervalo 5.900-32.200

RESULTADOS



INFECÇÕES CERVICAIS PROFUNDAS - ESTUDO RETROSPECTIVO

Hospital
Braga

Bacteriologia

- 27 c/ estudo microbiológico
 - 21 c/ culturas +
 - 11 polimicrobianas
 - microorganismos mais frequentemente isolados foram estirpes do *Streptococcus*

AGENTE ISOLADO	NÚMERO
<i>Klebsiella pneumoniae</i>	1
<i>Enterobacter cloacae</i>	1
<i>Citrobacter freundii</i>	1
<i>Staphylococcus epidermidis</i>	2
<i>Staphylococcus aureus</i>	5
<i>Veilonella species</i>	3
<i>Streptococcus mitis</i>	2
<i>Streptococcus gordonii</i>	1
<i>Streptococcus pyogenes</i>	3
<i>Streptococcus sanguinis</i>	1
<i>Streptococcus anginosus</i>	3
<i>Streptococcus constellatus</i>	5
<i>Streptococcus salivaris</i>	1
<i>Fusobacterium necogenes</i>	1
<i>Pseudomonas aeruginosa</i>	1
<i>Peptostreptococcus anaerobius</i>	2
<i>Prevotella epidermidis</i>	2

RESULTADOS



INFECÇÕES CERVICAIS PROFUNDAS - ESTUDO RETROSPECTIVO

Hospital
Braga

Tratamento

TRATAMENTO	Nº DOENTES
Antibioterapia (isoladamente)	15
Drenagem sob anestesia local	93
Drenagem de abscesso peri-amigdalino e retrofaríngeo sob anestesia geral	3
Drenagem cervical	14
Drenagem cervical com desbridamento	1
Drenagem cervical com traqueotomia	2
Drenagem cervical e torácica	1

69% doentes com atb → SU ORL

- maioria → beta-lactâmicos
- + frequente → benzilpenicilina (Penicilina G)

RESULTADOS



INFECÇÕES CERVICAIS PROFUNDAS - ESTUDO RETROSPECTIVO

Hospital
Braga

■ Duração do Internamento

- Intervalo
 - 2 - 48 dias
- Média
 - 6,1 +/- 5,93 dias

COMPARAÇÃO DE DIFERENTES GRUPOS DE DOENTES

	DIABETES MELLITUS		COMPLICAÇÕES	
	COM	SEM	COM	SEM
Idade Média +/- DP	70.8 +/- 14.64	31.8 +/- 20.28	50.6 +/- 26.24	33.7 +/- 21.34
Duração média do Internamento +/- DP	7.6 +/- 2.07	6.1 +/- 5.1	20.2 +/- 12.35	6.7 +/- 5.93

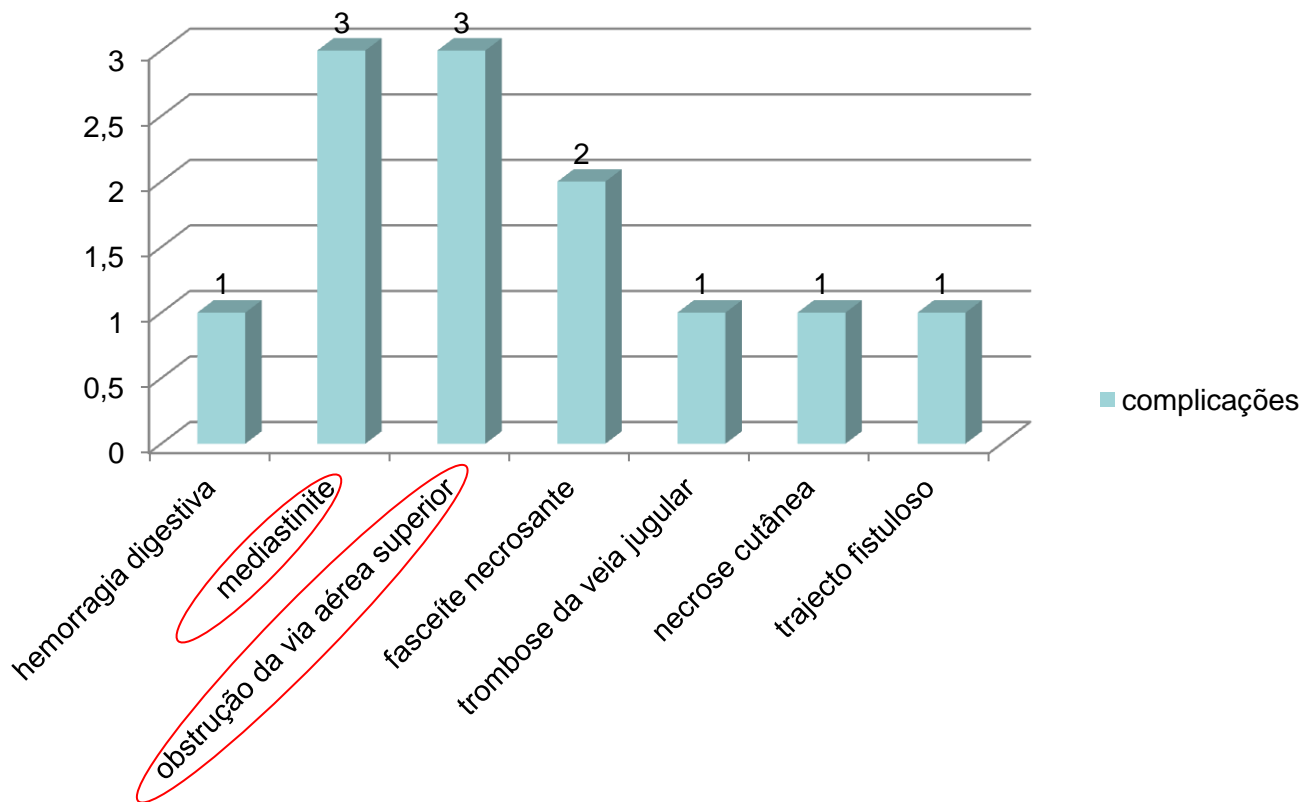
RESULTADOS



INFECÇÕES CERVICAIS PROFUNDAS - ESTUDO RETROSPECTIVO

Hospital
Braga

■ Complicações



■ Mortalidade- ø



Hospital
Braga

04. DISCUSSÃO E CONCLUSÕES

DISCUSSÃO E CONCLUSÕES



INFECÇÕES CERVICAIS PROFUNDAS – ESTUDO RETROSPECTIVO

Hospital
Braga

- Aumento de prevalência de ICP de 2011-2012 ($\approx 2x$)
- Média de idade – 35 anos; ♂ (+) \approx literatura
- HTA + DM as co-morbilidades mais frequentes
- Causas mais frequentes \rightarrow infecções amigdalinas(+++), infecções odontogénicas(++), inf. gland.(+)
- Espaços cervicais mais acometidos \rightarrow peri-amigdalino, submandibular e o parafaríngeo
- Culturas frequentemente polimicrobianas \approx literatura
- Principais factores de risco das ICP \rightarrow idade avançada + co-morbilidades \rightarrow internamento > duração e complicações + freq
- Taxa complicações $\approx 10\%$ \rightarrow + freq \rightarrow obstrução da via aérea e a mediastinite
- Tratamento \rightarrow antibioterapia + drenagem cirúrgica do abscesso + manutenção da via aérea
- Tratamento médico isolado \rightarrow casos selectivos \approx literatura

DISCUSSÃO E CONCLUSÕES



INFECÇÕES CERVICAIS PROFUNDAS – ESTUDO RETROSPECTIVO Hospital
Braga

- AS ICP SÃO UMA EMERGÊNCIA MÉDICA E CIRÚRGICA
- ESPECIAL ATENÇÃO AOS GRUPOS DE RISCO (IDOSOS, DOENTES COM DM, IMUNODEPRESSÃO..)
- POTENCIALMENTE FATAIS
- DRENAGEM CIRÚRGICA PRECOCE PERMANECE O TRATAMENTO DE ELEIÇÃO



**Hospital
Braga**

FILIPA DE CARVALHO MOREIRA

Interna de Formação Específica

18/05/2013

HOSPITAL DE BRAGA - SERVIÇO DE OTORRINOLARINGOLOGIA

Director de Serviço: Dr. Rui Pratas

Orientador de Formação: Dra. Berta Rodrigues

Sete Fontes – S.Victor
4710-243 BRAGA

WWW.HOSPITALDEBRAGA.COM.PT