

L'Africa romana

Atti del X convegno di studio
Oristano, 11-13 dicembre 1992

a cura di Attilio Mastino e Paola Ruggeri

Luz Neira Jiménez

Mosaicos romanos con nereidas y tritones



Editrice Archivio Fotografico Sardo - Sassari

Luz Neira Jiménez

Mosaicos romanos con nereidas y tritones
Su relación con el ambiente arquitectónico
en el Norte de Africa y en Hispania

Como resultado de la catalogación de los mosaicos romanos con representaciones de nereidas y tritones, - tema sobre el cual, seguido de un estudio iconográfico, trata nuestra tesis doctoral¹, realizada en el marco del Proyecto de Investigación *Corpus de Mosaicos Romanos de España* que dirige el Prof. Dr. D. José M^a Blázquez Martínez -, nos es posible en la actualidad abordar el estudio de la relación entre los mosaicos de este género y el tipo de estancias al que fueron destinados.

Concentrándonos en aquellos mosaicos catalogados como procedentes del Norte de Africa e Hispania, mosaicos que constituyen aquí el tema central de esta comunicación al X *Convegno Internazionale di Studi su "L'Africa Romana"*, nuestro estudio abarca el destino original de los más de 80 ejemplares norteafricanos y 18 hispanos², en los que nereidas y tritones aparecen bien como miembros de un *thiasos* marino dispuesto en función de una representación o escena principal, sea o no sea ésta de carácter marino, bien como miembros de un cortejo marino protagonista en sí mismo de la composición, e incluso, al presentarse de modo aislado y sin conexión con un cortejo, como únicos y exclusivos protagonistas de un cuadro o del propio campo del mosaico³.

Desgraciadamente, sobre algunos de estos mosaicos romanos no existe constancia del lugar exacto que pavimentaban. Entre las diversas causas se cuentan la incertidumbre en torno a la propia procedencia de un mosaico, como aquel proconsular decorado con un cortejo exclusivo de cuatro tritones dispuestos en función de la representación central de

¹ Defendida bajo el título *La representación del thiasos marino en los mosaicos romanos. Nereidas y tritones* en la Universidad Complutense de Madrid el 21 de septiembre de 1992.

² Dado que, a la hora de redactar esta comunicación, la publicación de nuestra tesis doctoral todavía no ha salido a la luz, obviamos el número de catálogo bajo el cual figuran los mosaicos en nuestro trabajo y nos remitimos a la bibliografía existente.

³ En este sentido, y tal y como se desprende de las conclusiones de nuestra tesis doctoral, las representaciones de nereidas y tritones en la musivaria romana exceden en algunos casos los límites de la concepción de un *thiasos* marino.

una divinidad fluvial y conservado actualmente en el Museo del Bardo, sobre el cual se apunta tanto *Utica* como Hammamet⁴, o la carencia de noticias precisas, y por tanto el desconocimiento, sobre las circunstancias de su hallazgo, del que sólo escuetas referencias mencionan el núcleo de origen, como es el caso de los mosaicos de *Maxula*⁵, *Thubursicu Numidarum*⁶, *Thysdrus*⁷, El Kantara⁸, Kalaa des Beni Ahmad⁹, Alcolea del Río¹⁰, Casariche¹¹ e *Italica*¹². En otros casos, los datos concretaban la zona del descubrimiento dentro de un núcleo, pero, debido a hallazgos fortuitos o a la imposibilidad de realizar excavaciones en el área, se ca-

⁴ Mencionando por primera vez por L. FOUCHER como procedente de *Utica* en una breve nota incluida en su comunicación *Les mosaïques nilotiques africaines*, «CMGR», I, p. 142, nota 27, fig. 3, el mosaico figura más tarde atribuido a la zona de Hammamet por M. YACOUB, *Le Musée du Bardo*, Túnez 1970, p. 95, procedencia citada asimismo por M. FANTAR, «Bagradas», «LIMC» III/1 (1986), p. 1186, pero sin especificar tampoco el lugar preciso que pavimentaba ni detalles acerca de las circunstancias que rodearon su descubrimiento.

⁵ Mosaico fragmentario con la representación de nereidas sobre monstruos marinos como cortejo de un triunfo de Neptuno, M. YACOUB, *op. cit.*, p. 84.

⁶ Aún inédito, las escuetas referencias de BALLU, «BCTH», 1915, p. 110; J. LASSUS, *Venus marine*, «CMGR» I, p. 181, nota 6; y K.M.D. DUNBABIN, *The Mosaics of Roman North Africa*, Oxford 1978, pp. 156 y 263, se limitan a consignar el tema representado, el triunfo de Venus marina.

⁷ Fragmento de mosaico con la representación de cuatro nereidas sobre monstruos marinos y un tritón inscritas en sendos medallones. L. FOUCHER, *Musée archéologique de Sousse. Acquisitions de 1949 à 1964*, «Africa» II, 1976-68, p. 209, lám. II, figs. 3-6.

⁸ Fragmento con nereida recostada sobre león marino decorando un medallón estrellado, «InvMosAf» II, núm. 8.

⁹ Panel rectangular con nereida recostada sobre un hipocampo, «InvMosAf» III, núm. 328.

¹⁰ Olvidado por completo hasta nuestra comunicación al VI CIMA (M^a L. NEIRA, *El mosaico de los tritones de Italica en el contexto iconográfico del thiasos marino en Hispania*, *Actas del VI Coloquio Internacional del Mosaico Antiguo (Palencia-Mérida 1990)*, en prensa; véase también M^a L. NEIRA, *Acerca de las representaciones de thiasos marino en los mosaicos romanos tardo-antiguos de Hispania*, en *Arte, sociedad, economía y religión durante el Bajo Imperio y la Antigüedad Tardía. Antigüedad y Cristianismo VIII*, 1991, p. 514, nota 9), nadie había reparado en la cita de M. DE CAMPOS, *Mosaicos del Museo Arqueológico Provincial de Sevilla*, Sevilla 1897, quien, dándolo como paralelo del mosaico de los tritones de *Italica*, mencionaba un pequeño mosaico con tritones dispuestos alrededor de una cabeza de Medusa que hallado en Alcolea del Río, y sin más detalles, se conservaba en el Museo de Carmona.

¹¹ Mosaico policromo de esquema a compás con tritones e hipocampos, inscritos en semicírculos, como cortejo de una máscara de Océano situada en el círculo central. Véase R. MONDELO y M. TORRES, *El mosaico romano de Casariche (Sevilla)*, «BSEAA» LI, 1985, pp. 143-155, láms. I-II.

¹² Concretamente un mosaico policromo compuesto de dos paneles yuxtapuestos, uno de los cuales, en estado muy fragmentario, figuraba decorado con la representación, al menos, de una nereida, S. CELESTINO, *Mosaicos perdidos de Italica*, «Habis» 8, 1977, pp. 366-370 y 382, lám. XXVI. Sobre la dudosa identificación de la nereida con *Galatea*, véase M^a L. NEIRA, *Acerca de las representaciones...*, pp. 517 y 523, notas 29 y 44.

recía, no obstante, de base para situar su contexto. Son las circunstancias de mosaicos como los de *Carthago*¹³, *Thysdrus*¹⁴, *Auzia*¹⁵ y Ain Temouchent¹⁶.

Centrándonos, por tanto, en aquellos mosaicos de los que sí se tienen datos sobre su contexto, - 70 del Norte de Africa y 16 de Hispania -, en unos casos por noticias de hallazgos antiguos, imposibles de verificar, y en otros por publicaciones que ofrecen el resultado de excavaciones sistemáticas, destaca un número de 27 norteafricanos y 6 hispanos destinados a pavimentar estancias termales, algo más de un tercio del total sin llegar a la mitad. Adscritos genéricamente y sin más datos a estancias de unas termas sin identificación concreta figuran los mosaicos de Bir Bou Rekba¹⁷, *Theveste*¹⁸, *Rusicade*¹⁹, *Sila*²⁰ (fig. 1), *Saldæ*²¹,

¹³ Dos mosaicos conservados en el British Museum. El primero, un *emblema* en forma de friso, con dos tritones que avanzan en la misma dirección, y el segundo con dos nereidas sobre tritones afrontados a una representación central muy deteriorada, «InvMosAf» II, núms. 798 y 796.

¹⁴ *Thiasos* que, a modo de friso, bordea una representación principal de tipo dionisiaco, L. FOUCHER, *La maison de la procession dionysiaque à El Jem*, París 1963, lám. XX.

¹⁵ Fragmentos de un mosaico formado por varios paneles, entre los que se cuenta uno decorado con una nereida sobre *ketos*, R. LECLERE, «RA» VIII, 1951, p. 374, lám. CLXVI; «InvMosAf» III, núm. 350.

¹⁶ Cortejo de nereidas sobre delfines e hipocampos que, dos a dos, aparecen flanqueando una gran máscara central de Océano. R. BERTHERAND, G. BERBRUGER, «R.Afr» I, 1856-57, pp. 122-123, sólo consignan que fue hallado cerca de una fuente.

¹⁷ Fragmento correspondiente a la orla, concretamente a uno de sus ángulos, con la figura de un tritón, «InvMosAf» II, Núm. 468, P. GLAUCKER, *Catalogue des musées et collections archéologiques de l'Algérie et de la Tunisie. I Supplément au Musée Alaoui*, París 1910, p. 17, situaba el hallazgo en las termas públicas de Siagu. Fechado entre los siglos III y IV.

¹⁸ Mosaico fragmentario de la primera mitad del siglo IV con cortejo de nereidas sobre monstruos marinos y triunfo de Venus marina, «InvMosAf» III, núm. 2. Sólo se apunta que el mosaico fue descubierto en una termas halladas en el barrio de caballería.

¹⁹ Cortejo de nereidas sobre monstruos marinos, A. DELAMARE, *Exploration scientifique de l'Algérie pendant les années 1840-1845*, París 1850, pp. 17-18, láms. XIX-XXI, con texto explicativo de S. Gsell. Este autor, fundamentándose en las noticias y grabados del citado Delamare, menciona que el mosaico pavimentaba una sala con ábside perteneciente a unas pequeñas termas privadas, a tenor de la existencia de *suspensurae*. Fechado en el siglo IV.

²⁰ Mosaico del siglo IV con nereidas sobre monstruos marinos en torno a una representación central de *Scylla*. Según ST. GSELL, *Mosaïques romaine de Sila*, «Rec.Const.» XXXIX, 1905, p. 4, la sala pavimentada por este mosaico podía, en razón de una piscina contigua de 4 x 3,75 m. a la que se descendía por tres escalones, identificarse con un *frigidarium*.

²¹ «InvMosAf» III, núms. 333-334. Las noticias de que disponemos dan cuenta de un mosaico y fragmentos de otro con decoración idéntica, la representación de dos nereidas emparejadas con hipocampos que flanquean una máscara de Océano, como pavimentos de unas termas descubiertas en 1889. Fechados en el siglo III.

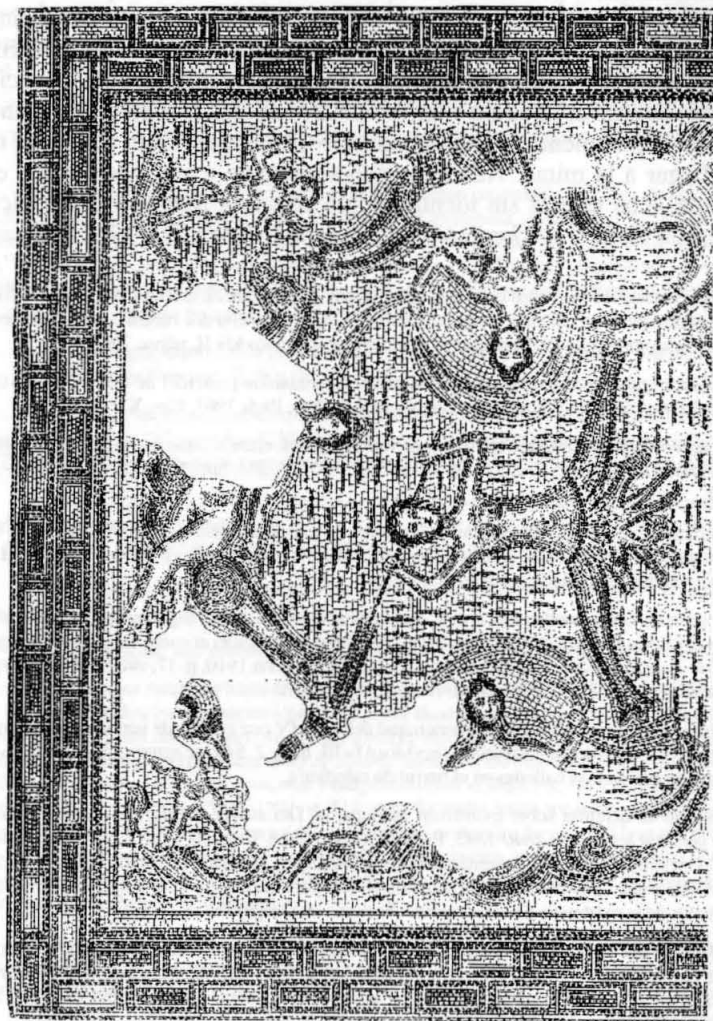


Fig. 1: Dibujo del mosaico de Sila. Según Sr. Gsell.

*Barcino*²² (tav. I,a) e *Italica*²³ (tav. I,b); mientras que un número mayor compone la serie de los adscritos a dependencias de unas termas identificadas.

En este segundo grupo se inscriben, por un lado, los hallados en las termas de una ciudad, concretamente dos mosaicos de las Termas de Trajano y un mosaico de las Termas del *thiasos* marino de *Acholla*²⁴, dos mosaicos de las Grandes Termas (fig. 2) y otro de las Termas de los Meses de *Thaenae*²⁵, un mosaico parietal de las denominadas Termas de Chott Maria de *Themetra*²⁶, un mosaico de las Pequeñas Termas

²² A. BALIL, *El mosaico romano de la Iglesia de San Miguel*, «CuadArqBar» I, 1960, pp. 21-74, con exhaustiva documentación relativa a las diversas interpretaciones dadas sobre el tipo de estancia que pavimentaba el mosaico. Tras determinar el destino termal de los paneles que a modo de friso y conteniendo figuras de tritones afrontados e hipocampos, el autor se planteaba incluso la identificación concreta de las termas. Debe datar de mediados del siglo II.

²³ Cortejo bícromo de tritones y diversos monstruos marinos dispuestos en torno a una representación policroma del triunfo de Neptuno. Según A. BLANCO y J. M. LUZON, *El mosaico de Neptuno en Italica*, Sevilla 1974, p. 5, al pavimentar el espacio contiguo a una piscina, con restos de una escalera y próximo a dos salas con *hypocaustum* de la ínsula comprendida entre la casa de la Exedra y la casa de los Pájaros, el mosaico parece corresponder a unas termas pequeñas, probablemente privadas. La iconografía del triunfo de Neptuno apunta una fecha en torno a la segunda mitad del siglo II.

²⁴ Los dos primeros, decorados con un variado *thiasos* marino de nereidas sobre monstruos marinos y tritones, tritones y monstruos marinos, dispuesto en uno de los ejemplares en torno a una representación central del triunfo de Dionysos, pavimentaban las salas rectangulares adosadas al lado oriental y occidental del *frigidarium* de las termas de Trajano, G.CH.-PICARD, *Les mosaïques d'Acholla. Les thermes de Trajan*, «EAC» 2, 1959, pp. 81-82, láms. XI-XII y XVI, 1-4, 6-7; mientras que el citado mosaico de las termas del *thiasos* marino, con representación de un cortejo compuesto de nereida sobre tritón precedido de otro que guía las riendas de un hipocampo situado a la cabeza de la marcha, pavimentaba una sala de doble ábside, G.-CH. PICARD, *Les thermes du thiasos marin à Acholla*, «Ant.Afr.» 2, 1968, pp. 135-151, figs. 1, 25-28. Los dos primeros deben fecharse en torno al 120 y el último hacia el 130.

²⁵ Fragmentario mosaico con miembros de un cortejo marino, nereidas sobre monstruos marinos y tritones, inscritos, entre otras escenas, en compartimentos hexagonales dispuestos en torno a una representación central de Arión que pavimentaba el *frigidarium*, y fragmento del *caldarium*, R. MASSIGLI, *Musée de Sfax*, París 1912, pp. 1-5, láms. 1.8, láms. I-IV y VI, de finales del siglo III. En las termas de los Meses, de la primera mitad del III, la representación de una nereida, como natanate, decora dos de los seis paneles dispuestos alrededor de la piscina rectangular del *frigidarium*, M. FENDRI, *Les thermes des mois à Thina. (Rapport préliminaire 1963)*, «CT» XII, 1964, pp. 47-57, figs. 13-15.

²⁶ Mosaico fechado entre el 200-220 con la nereida *Galatea*, identificada por una inscripción perdida, recostada sobre un delfín guiado por un *eros*, que revestía la pared de la piscina del *frigidarium*, L. FOUCHER, *Thermes romaines des environs d'Hadrumète*, «ND», I, Túnez 1958, pp. 26-28, láms. XIV-XV. Sobre este mosaico, véase también M^a L. NEIRA, *Inscripciones con nombres de nereidas y ninfas en los mosaicos romanos del Norte de Africa y de Hispania*, *L'Africa romana* IX, pp. 1013-1023, tav. I.

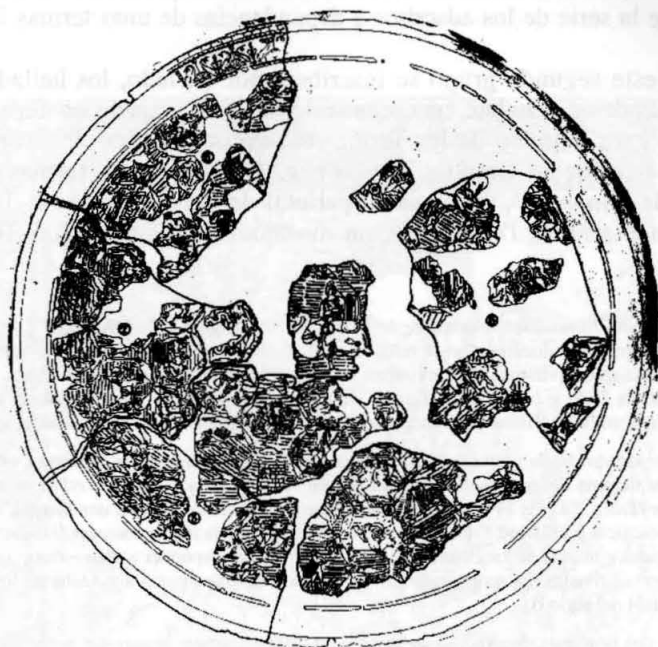


Fig. 2: Dibujo del mosaico del *frigidarium* de las Grandes Termas de *Thaenae*. Según R. Massigli.

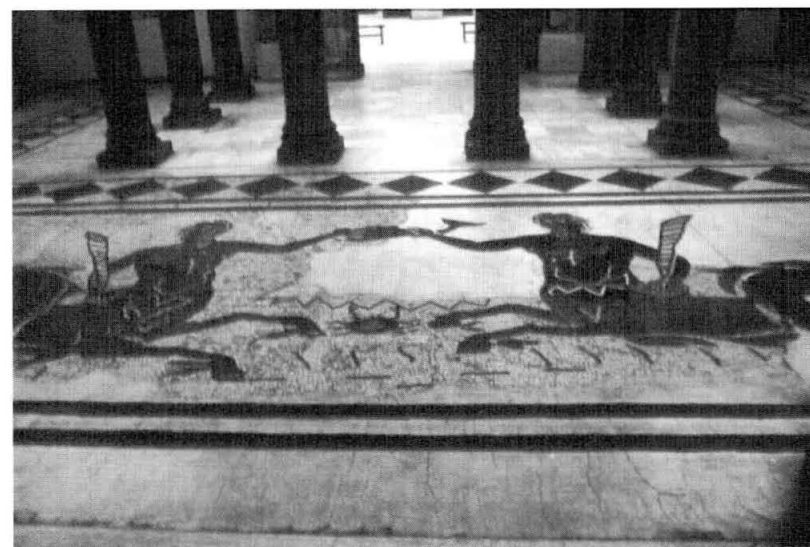
del noroeste de *Sitifis*²⁷ y un mosaico de las Termas de los Frescos de *Banasa*²⁸.

Por otro, los que, aún dentro de una ciudad, pavimentaban estancias termales pertenecientes a una casa, un fragmentario mosaico de las termas de la Casa de los *Laberii* en *Uthina*²⁹, el conocido mosaico de las termas de

²⁷ Triunfo de Venus, J. LASSUS, *Vénus marine*, «CMGR», I, pp. 175-190, figs. 3, 12 y 14, lám. d.

²⁸ Mosaico con diversas especies reales de la fauna marina junto a las que aparecen la figura de un hipocampo y un tritón, que pavimentaba una estancia, sin determinar, de las termas, R. THOUVENOT, A. LUQUET, *Les thermes de Banasa*, «PSAM», IX, 1951, pp. 31-32, lám. II. No posterior al último cuarto del siglo III.

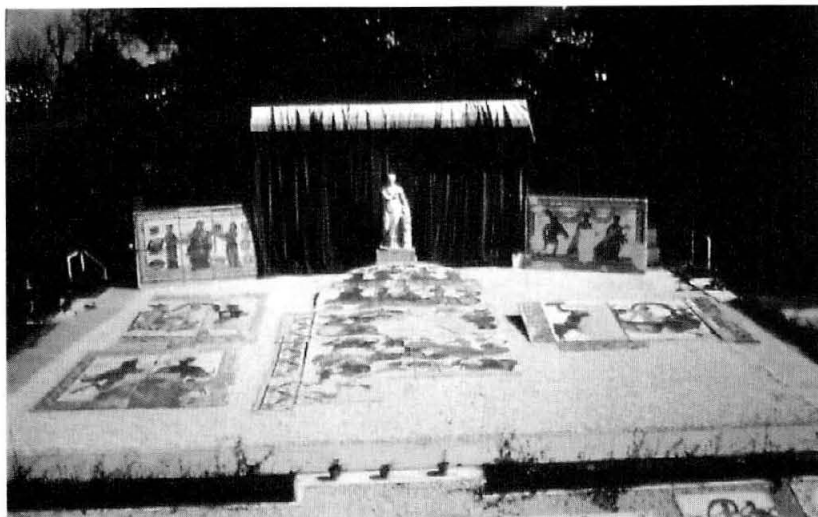
²⁹ Tres fragmentos de un mosaico de fines del siglo III o principios del IV que, decorado con un triunfo de Neptuno flanqueado a buen seguro por dos nereidas sobre monstruos, cubría la pared trasera de una fuente semicircular central y los muros rectos de los dos lados del nicho, o de dos nichos rectangulares, «InvMosAf», II, núm. 387; H. STERN, *Fontaine de Neptune au Musée de Cherchell (Algérie)*, «Ant.Afr.» 15, 1980, pp. 290-294, figs. 10-11.



a: Detalle de mosaico hallado en la iglesia de San Miguel de Barcelona. Foto: Museo Arqueológico de Barcelona.



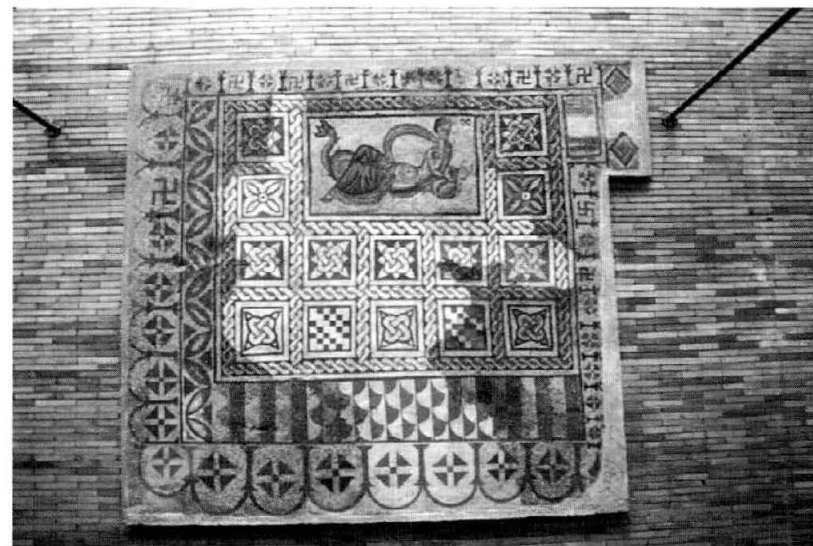
b: Mosaico del triunfo de Neptuno de *Italica*.



a: Conjunto musivo de las termas de la *Villa* de Sidi Ghrib. Foto: Cortesía de M. A. Ennabli.



b: Mosaico de Dueñas. Foto: Según P. de Palol.



a: Mosaico de "El Hinojal". Foto: Luz Neira.



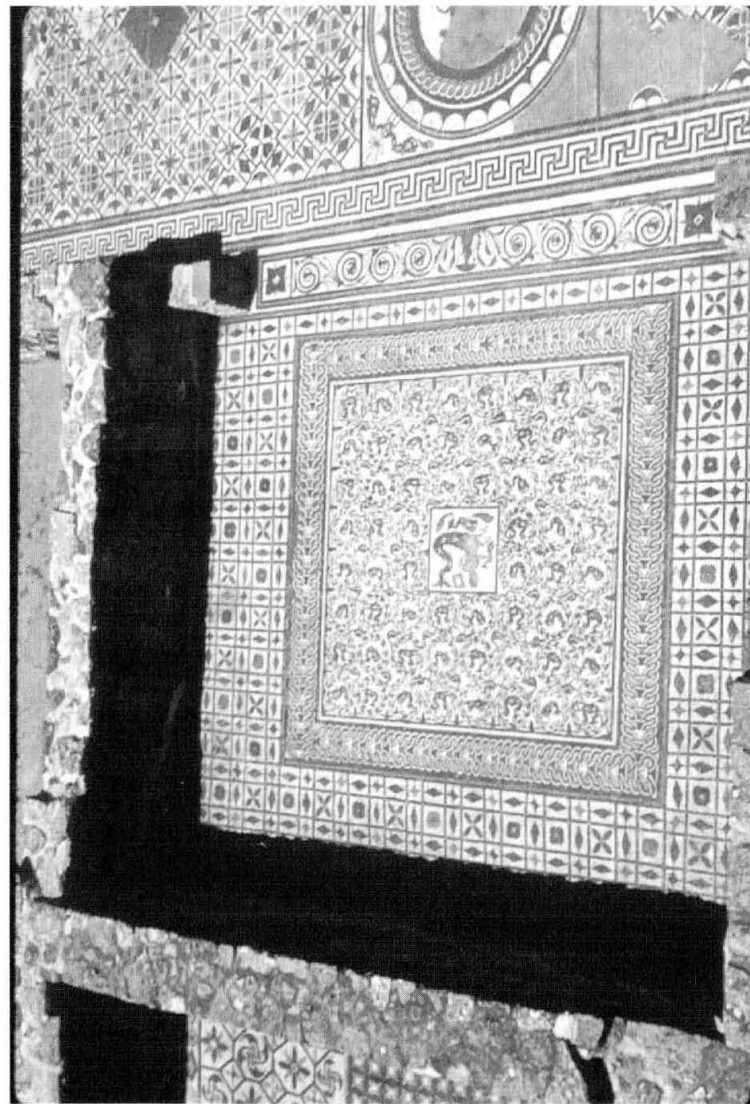
b: Mosaico de los tritones hallado en Santiponce, *Italia*. Foto: Luz Neira.



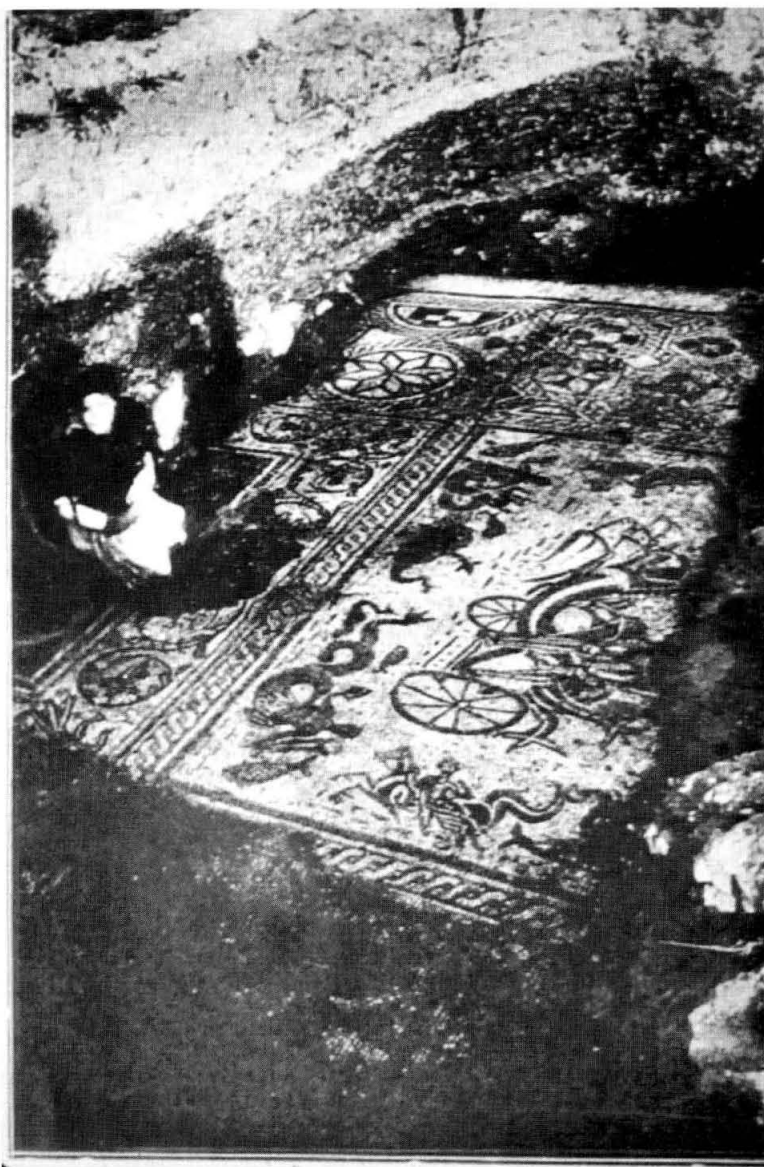
a: Mosaico de *Caesarea*. Foto: DAI Roma.



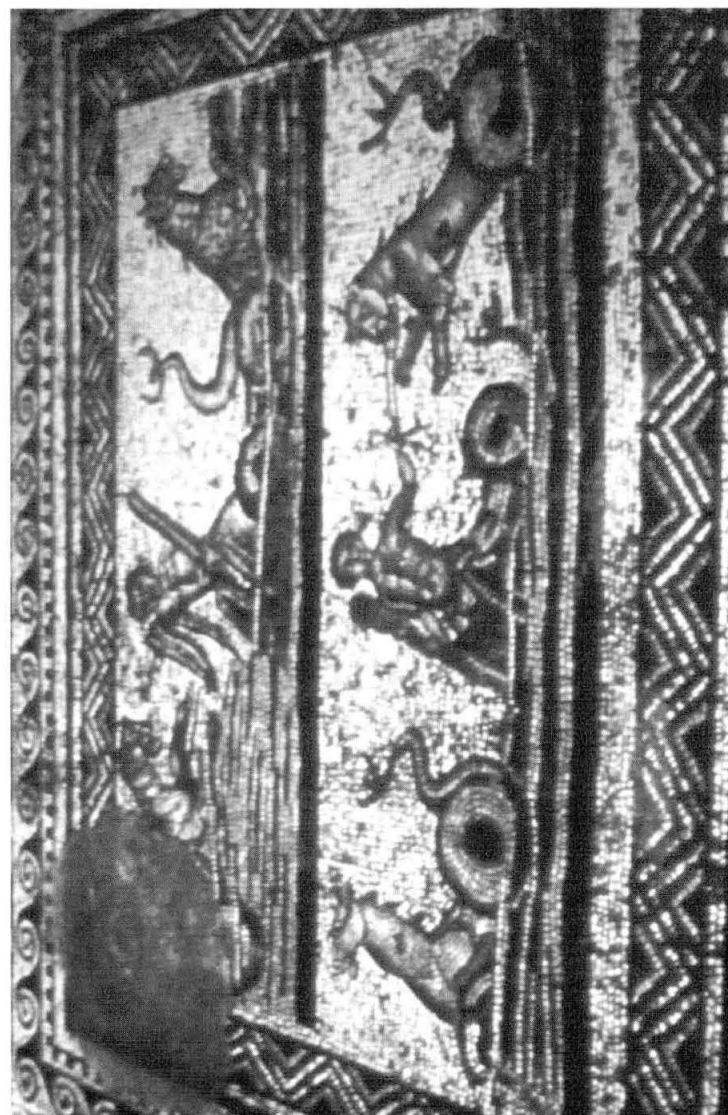
b: Mosaico de la Casa de las Nereidas en *Volubilis*. Foto: Según R. Thouvenot, "PSAM" 8, 1948, lám. VIII.



Mosaico de la Casa de los Surridores.



Mosaico hallado en la calle Pizarro de Mérida. Según J. R. Melida.



Mosaico de la Casa de Orfeo en *Volubilis*. Foto: Luz Neira.



Detalle del mosaico de Silin. Foto: Según O. Al Mahjub.

la Casa de Catón en *Utica*³⁰ y el también famosísimo mosaico con tres nereidas de las dependencias termales de una casa en *Lambaesis*³¹.

Y, por último, los descubiertos en complejos termales de una *villa* romana, los 6 ejemplares encontrados en el gran *frigidarium*, y en corredores de acceso a esta sala, de las termas de la *villa* excavada en las proximidades de Sidi Ghrib³² (tav. II,a), el conocido mosaico de La Chebba³³, el curioso mosaico de las termas de la “*villa delle Gara delle Nereide*” en Tagiura³⁴, cuya representación da nombre a la *villa*, el fragmentario motivo de un mosaico de la *villa* de Dar Buc Ammera de Zliten³⁵, dos mosaicos de las Termas de *Pompeianus*, pertenecientes con seguridad a una *villa*, en Oued Athmenia³⁶ (fig. 3), el mosaico con dos nereidas

³⁰ Gran cortejo procesional de monstruos marinos guiados por tritones y nereidas sobre monstruos marinos en los registros inferiores, mientras una máscara de Océano y la representación de un triunfo de Neptuno y *Amphitrite* presiden la composición, C. DULIÈRE, *Utique. Les mosaïques “in situ” en dehors des insulae I-II-III*, «CMT» 1.2, Túnez 1974, núm. 205, fig. 2, láms. XXXIII-XXXVI y L-LI. Las fechas propuestas van desde finales del siglo II a finales del III.

³¹ Tres nereidas sobre monstruos marinos que componen un cortejo protagonista en sí mismo, «InvMosAf» III, núm. 190. Fechado a mediados del siglo II.

³² Gran conjunto musivo que, fechado entre finales del siglo IV y principios del V, abarca representaciones de una nereida sobre felino marino, como protagonista principal de la zona absidada; un cortejo de nereidas y tritones dispuesto en registros en función de una representación, poco convencional, de Neptuno y *Amphitrite*; un triunfo de Venus, y otras escenas de nereidas y tritones como protagonistas, A. ENNABLI, *Les thermes du thiasse marin de Sidi Ghrib (Tunisie)*, «MMAI» 68, 1986, pp. 1-59, con láms.

³³ Gran medallón central con la representación de un triunfo de Neptuno, en la que un tritón y una figura femenina, que parece deber gran parte de su iconografía a la de una tritonesa, aparecen guiando las riendas de los hipocampos que tiran del carro triunfal. «InvMosAf» II, núm. 86, donde se menciona como pavimento del *atrium* de las termas privadas de una *villa* situada junto al mar. Dado en la segunda mitad del siglo II.

³⁴ Aún a pesar de aparecer representadas con rasgos, las alas, posiciones y actitudes más dignas de *erotes*, las 4 figuras, muy deterioradas, definidas como nereidas por A. DI VITA, *La villa della “Gara della Nereidi” presso Tagiura*, «Suppl. LibAnt» 2, 1966, pp. 31-33, lám. VII, cabalgan sobre monstruos marinos dispuestas de cara al exterior en torno a un centro carente de figuración, como cortejo protagonista de la composición, en el mosaico que, fechado entre el 150-160, pavimentaba, según el citado autor, el *apodyterium* de las termas.

³⁵ Pequeños fragmentos de un panel con forma de cuarto de círculo, en el que, según S. AURIGEMMA, *I mosaici di Zliten*, Roma 1926, pp. 73-78, figs. 40-44, podía identificarse la figura de una nereida sobre un hipocampo, como parte de un pavimento que cubría una estancia termal.

³⁶ Según POULLE, *Plans et mosaïques des bains de Pompeianus près de l’Oued Athménia*, Paris-Constantina 1880, lám. III, la representación de un cortejo exclusivo de tres nereidas sobre monstruos marinos avanzando en la misma dirección era el motivo decorativo de dos mosaicos que, fechados en el siglo IV, pavimentaban las alas del *frigidarium* de las citadas termas de *Pompeianus*. A pesar de haberse destruido, afortunadamente contamos con el dibujo de uno de estos paneles en CH. TISSOT, *Géographie comparée de la province romaine d’Afrique*, Paris 1884, p. 495, lám. II. Dado que en la zona de Oued Athménia no se han descubierto restos que puedan probar la existencia de un asentamiento urbano, nos inclinamos a suponer que las citadas termas habrían pertenecido a una *villa*.

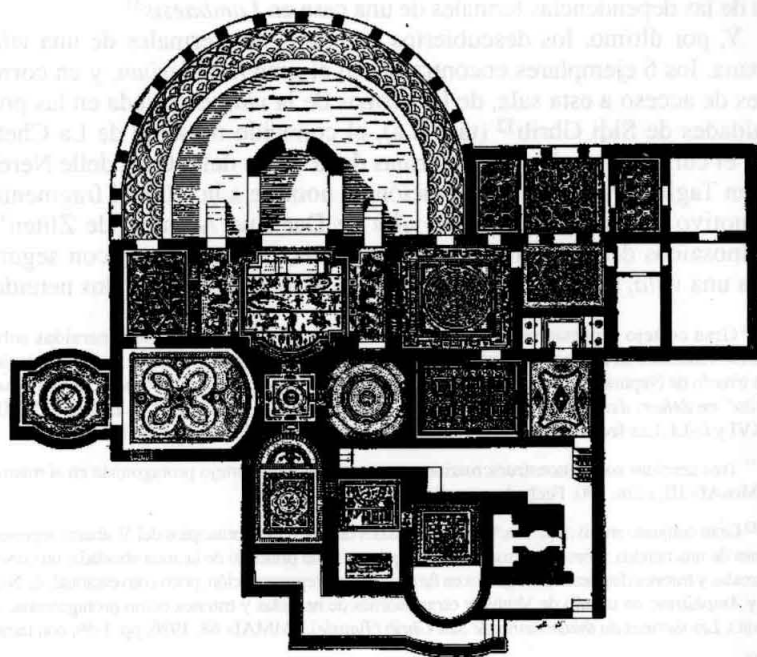


Fig. 3: Plano de las termas de Pompeianus en Oued Athmenia. Según Daremberg-Saglio.

sobre monstruos marinos flanqueando una máscara de Océano que compone parte del *tepidarium* de las termas de la villa romana excavada en Dueñas³⁷ (tav. II, b), el fragmentario mosaico que decoraba el *tepidarium* del complejo termal de la villa romana de La Cocosá³⁸, el mosaico con una nereida sobre monstruo marino que como protagonista fue hallado en otra estancia de la zona termal de la villa romana de "El Hinojal"³⁹

³⁷ P. DE PALOL, *Das Okeanos-Mosaik in der römischen Villa zu Dueñas (prov. Palencia)*, «MDAI (M)» 8, 1967, pp. 196-225. Se fecha hacia el 330.

³⁸ Hoy sólo es visible la figura colosal de un tritón, J.M. ALVAREZ, *El mosaico del tritón de la villa romana de la "Cocosá" (Badajoz)*, *Homenaje al Prof. Martín Almagro Basch*, III, Madrid 1983, pp. 379-388, láms. I-II; M^a L. NEIRA, *Acerca de las representaciones de thiasos...*, pp. 513-529, fig. 5. En torno a la primera mitad del siglo IV.

³⁹ J.M. ALVAREZ, *La villa romana de "El Hinojal" en la Dehesa de las Tiendas (Mérida)*, «NotAHisp» IV, 1976, pp. 450-463, fig. 3, láms. XI-XII; M^a L. NEIRA, *Acerca...*, pp. 515-524, fig. 4. Hacia el 330.

(tav. III, a), y el pavimento de una estancia termal de la villa romana de Santa Vitória do Ameixial⁴⁰.

En este sentido, ya G. Becatti⁴¹ en el estudio dedicado al *thiasos* marino en los mosaicos ostienses, advertía de la predisposición de numerosos mosaicos bícromos con esta temática a figurar pavimentando dependencias de unas termas, concretamente los mosaicos que pavimentan una sala de las termas de *Buticosus*, de las termas de la Basílica Cristiana, de los Siete Sabios, Trinacria y del Faro - donde algunas veces otras estancias de las mismas aparecen decoradas con - mosaicos bícromos en los que figuran monstruos marinos como únicos protagonistas de la composición - y más de una sala de las termas de los *Cisiari*, de las termas de Neptuno, termas Marítimas y termas de la reg. V, is. V⁴². Esta tendencia a pavimentar dependencias de unas termas ya aparece documentada en los primeros mosaicos bícromos en las termas del Foro de *Herculaneum*⁴³, que se fechan entre el 64-68 d.C., en *Mevania*⁴⁴, si atendemos a las referencias antiguas que lo mencionaban como pavimento de una estancia termal, en unas termas situadas junto a la vía que unía *Neapolis* con *Puteoli*⁴⁵, *Guarda*⁴⁶, *Boscureale*⁴⁷ y *Capua*⁴⁸.

⁴⁰ Figuras de un *thiasos* se inscribían en medallones circulares dispuestos en torno a uno central en el campo principal, mientras que en uno de los paneles que lo bordeaban dos nereidas aparecían sobre la cola pisciforme de sendos tritones opuestos, escena cuya simetría sólo figura rota por la figura de un hipocampo que precede a uno de los tritones, L. CHAVES, *Estudios Lusitano-romanos. A villa de Santa Vitória do Ameixial. Escavações em 1915-1916*, «O Arqueólogo Português» XXX, 1938 (1956), pp. 46-51; M^a L. NEIRA, *Acerca...*, pp. 516-524, figs. 7-8. Fechado en el siglo IV avanzado.

⁴¹ G. BECATTI, *Scavi di Ostia IV. Mosaici e pavimenti marmorei*, Roma 1961, pp. 317 y ss.

⁴² *Ibid.*

⁴³ A. MAIURI, *Ercolano. I nuovi scavi (1927-1958)*, I, Roma 1958, pp. 99 y 105, figs. 79-81, con la figura de un tritón como protagonista de la composición.

⁴⁴ C. PIETRANGELI, *Mevania (Bevagna); Italia Romana: Municipi e colonie*, Serie I, Vol. 13, Roma 1953, pp. 81-84, láms. VII-IX, con las figuras de un tritón precedido de un monstruo marino que permanecían orientadas hacia el interior.

⁴⁵ E. LAFORGIA, *Edificio termale romano di Fuorigrotta (Napoli)*, «MemNapoliMon» IV, 1981, pp. 1-34, láms. II-VIII. Uno de ellos con el binomio nereida-tritón como protagonista del campo figurado y el otro con un cortejo de nereidas sobre monstruos marinos que dispuesto sobre los lados de cara al exterior, ha sido retocado.

⁴⁶ P. ROMANELLI, «NS» 1962, pp. 274-277, figs. 1-2, con la representación únicamente de un tritón.

⁴⁷ M. DELLA CORTE, «NS» 1921, pp. 419-420, fig. 3, con las figuras superpuestas de un tritón y un hipocampo.

⁴⁸ M^a S. PISAPIA, *El mosaico a soggetto marino di S. Maria Capua Vetere*, «CIMA» III, pp. 443-449, con dos tritones y cuatro monstruos marinos, dispuestos dos a dos en registros no delimitados.

Retomando la línea ostiense, a mediados del siglo II d.C., figuran asociados a complejos termales en el *Vicus Augustanus Laurentium*⁴⁹, *Trebula Suffenas*⁵⁰, y *Ocriculum*⁵¹, donde ya otro mosaico policromo anterior⁵² que pavimentaba la gran estancia central de forma octogonal de las termas de *L. Iulius Iulianus* manifiesta la misma asociación de los policromos iniciales a las termas.

En torno a finales del siglo II d.C., y aparte del mosaico de una estancia termal de una *villa* descubierta cerca de *Sutrium*⁵³, un buen número de los mosaicos bícromos hallados en Roma pavimentaban estancias termales. Además del mosaico hallado en la *via Girolamo Induno*⁵⁴, y del que se cita como pavimento de las termas de una *villa*, situada cerca del Monumento de los *Servili*,⁵⁵ el mosaico hallado en *Via Sicilia*⁵⁶ responde según las excavaciones realizadas a unas termas de carácter privado, los dos mosaicos descubiertos bajo los cimientos de la iglesia de San

⁴⁹ G. SIMONAZZI, *Vicus Augustanus Laurentium*, «MonAntLin» 15, 1973, pp. 296-299, fig. 2, lám. V. Dos de los cuatro corredores que bordeaban un gran espacio rectangular aparecían pavimentados con mosaicos decorados con la representación de cortejos marinos. En uno, las nereidas sobre monstruos marinos y tritones así como otras figuras de híbridos y animales reales se disponen como un cortejo procesional, mientras que en el otro diversos monstruos marinos aparecen como cortejo de un tritón situado en el centro hacia el que se dirigen desde los extremos.

⁵⁰ D. FACENNA, «NS» 1948, pp. 294-303, figs 2-4. Mosaico con un cortejo de nereidas sobre monstruos marinos y tritones, tritones y otros monstruos marinos, dispuesto de cara al exterior en torno a una representación central con la leyenda de *Phrixos y Helle*.

⁵¹ B. NOGARA, *I mosaici antichi conservati nei Palazzi Apostolici del Vaticano e nel Laterano*, Milán 1910, pp. 24-25, láms. XLVIII-LII. Se trata de los fragmentos que muestran miembros de un *thiasos*, nereida sobre tritón, tritón, diversos monstruos marinos y la leyenda de Ulises, así como una representación del triunfo de Neptuno.

⁵² *Ibid.*, pp. 21-24, láms. XXXIX-XLVII, con representación de un cortejo, basado en la repetición alterna de una nereida sobre tritón que guía un monstruo marino que le precede y la figura de un tritón acompañada de dos monstruos marinos, que se inscribe en ocho compartimentos trapezoidales dispuestos en torno a un círculo central, sobre cuya representación central existe desde antiguo una controvertida polémica.

⁵³ M. ANDREUSSI, *Vicus Matrini. Forma Italiae Regio VII*, Vol. 4, Roma 1977, pp. 40-42, figs. 56-58. Gracias a tres fragmentos conservados, sabemos que la mitad superior del mosaico estaba originalmente decorada con la representación de una nereida sobre hipocampo que, situada en el centro, aparecía flanqueada por dos tritones.

⁵⁴ G. GATTI, «Bull.Com.» LXII, 1934, p. 177, lám. B. Complejo pavimento en el que se documentaban, entre otras, representaciones de nereidas sobre monstruos marinos, como miembros de un cortejo, y figuras de tritones relacionadas con una representación de la Venus marina.

⁵⁵ T. ASHBY, *La villa dei Quintilii*, «Ausonia» IV, 1909, p. 61, con figura de un tritón sobre cuya cola pisciforme aparecía un *eros*.

⁵⁶ G. MANCINI, «NS» 1925, pp. 47-48, con un cortejo de cuatro nereidas sobre monstruos marinos en torno a una representación de la "toilette" de Venus.

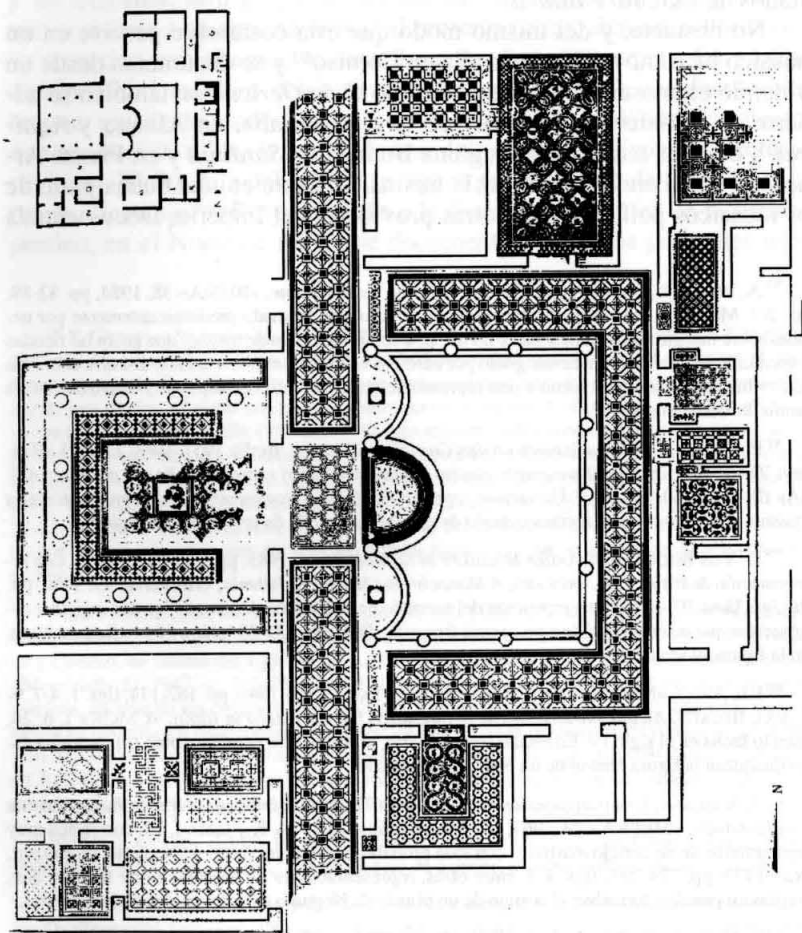


Fig. 4: Plano de la Casa del Triunfo de Neptuno en Acholla. Según R. Prudhomme en S. Gozlan.

Cesareo⁵⁷ a las termas de Commodo y, destacando entre todos ellos, los pavimentos de las palestras de las termas de Caracalla⁵⁸.

La asociación de numerosos mosaicos bícromos como pavimento de estancias termales traspasa los límites de la Península Itálica y se manifiesta en *Tyndaris*, *Isthmia* y *Chania*⁵⁹, además de en los hispanos ya citados de *Barcino* e *Italica*.

No obstante, y del mismo modo que esta costumbre pervive en un mosaico bícromo tardío de Sicilia en Comiso⁶⁰ y se documenta desde un principio en mosaicos policromos como el de *Ocrinum*, también se advierte en mosaicos policromos de la propia Italia, en Albano y *Aquileia*⁶¹, o en las termas de la regione Bonaria en *Sardinia* y en *Piazza Armerina*⁶²; pudiéndose apreciar la misma corriente en una buena parte de los mosaicos policromos de otras provincias del Imperio. Documentada

⁵⁷ A. INSALACO, *S. Cesareo de Appia e le Terme Commodiane*, «BUSTA» 38, 1984, pp. 82-89, figs. 2-7. Mosaicos con la representación de un cortejo que, formado predominantemente por nereidas sobre monstruos marinos y sobre un tritón, o con predominio de tritones que guían las riendas de un monstruo marino y en menor grado por nereidas sobre monstruos marinos, discurre sobre los lados y hacia el exterior en torno a una representación del triunfo de Neptuno y alrededor de un triunfo de Venus marina.

⁵⁸ E. BRÖDNER, *Untersuchungen an den Caracalla-Thermen*, Berlín 1951, láms. 27-31; L. FABRINI, *Terme di Caracalla: il pavimento musivo nei due ambulacri superiori delle c.d. palestre*, «CIMA» III, pp. 51-60, figs. 1-10. Un variado repertorio de *thiasos* marino procesional, protagonista en sí mismo, decora estos pavimentos a modo de grandes frisos. Ya de principios del siglo III.

⁵⁹ D. VON BOESELAGER, *Antike Mosaiken in Sizilien*, Roma 1983, pp. 120-122, fig. 75, con representación de tritón; P.M. PACKARD, *A Monochrome Mosaic at Isthmia*, «Hesperia» 49, 1980, pp. 326-346, láms. 97-101, con la repetición del binomio nereida-tritón decorando los dos registros superpuestos que componen el campo central figurado; *Ibid.*, pp. 333-334, lám. 101 b, fragmentario, con la figura, al menos, de un tritón.

⁶⁰ P.E. ARIAS, «NS» 1937, pp. 456-461, fig. 5; B. PACE, «NS» 1946, pp. 162-174, figs. 1, 4-7, 9-11, y G. BECATTI, *Alcune caratteristiche del mosaico bianco e nero in Italia*, «CMGR» I, p. 26, quien lo fecha en el siglo IV. En estado fragmentario, al menos dos nereidas sobre tritones afrontados flanquean la figura central de un Neptuno estatuario.

⁶¹ A. BALLAND, *Une transposition de la grotte de Tibère à Spelunca: le Ninfeo Bergantino de Castelgandolfo*, «MEFRA» 79, 1967, pp. 446-465, figs. 15-19, A-K y láms. I, III, con restos muy fragmentarios de un cortejo marino y, con toda probabilidad, de un triunfo de Neptuno; G. BRUSIN, «NS» 1923, pp. 224-231, figs. 1-3, entre otras, representaciones de nereidas sobre tritones que, inscritas en paneles, formaban el cortejo de un triunfo de Neptuno situado en el medallón central.

⁶² S. ANGIOLILLO, «MosAntIt. Sardinia», Roma 1981, pp. 79-85, XI-XLI y XLIX-L. Además de otros motivos, generalmente florales, los miembros usuales de un *thiasos*, nereidas sobre monstruos marinos, tritones, figuras de híbridos y *erotes*, decoraban los compartimentos que componían este pavimento de mediados del siglo III; A. CARANDINI, A. RICCI y M. DE VOS, *Filosofiana. La villa di Piazza Armerina*, Palermo 1982, pp. 342-352 y 356-358, figs. 208-216, láms. LVIII-LIX. Gran cortejo protagonista de nereidas sobre tritones y monstruos marinos que, de cara al exterior, bordea un espacio central decorado con figuras de *erotes* pescadores. En la segunda mitad del siglo IV.

en pavimentos de fecha temprana en las termas de *Kronion* en *Olympia* y más adelante en Bad Vilbel, *Noviodunum* y *Urba*⁶³, se mantiene en mosaicos de época posterior en Garni y aún de fecha más avanzada en St. Rustice y *Antiocheia*⁶⁴.

Volviendo a los mosaicos romanos procedentes del Norte de Africa y de Hispania, otro grupo no tan numeroso, aunque en relación con el que se asocia a un destino termal al presentar como denominador común su conexión con el agua, se adscribe a fuentes o estanques. En El Chorrero⁶⁵, el mosaico debía pavimentar los bordes de una fuente o estanque, quizás de modo similar a como se dispone en *Nisibis*⁶⁶; mientras que en *Italica*, a juzgar por la forma del mosaico hallado en Santiponce⁶⁷ (tav. III, b), éste debía pavimentar el propio suelo de una fuente como en *Carthago*⁶⁸. Respondiendo a la forma semicircular de la fuente o piscina, en el Norte de Africa se documentan mosaicos parietales como

⁶³ P. GRAEF, «Olympia» II, Berlín 1892, pp. 180-183, fig. a, láms. 106-107; A. KANKELEIT, *Neues zu den Mosaiken aus Olympia*, VI «CIMA (Palencia-Mérida 1990)», actas en prensa, el campo figurado, a modo de *emblemata*, de uno de los paneles que pavimentaba el corredor dispuesto alrededor de una piscina, muestra una nereida sobre una vaca marina; K. PARLASCA, *Die römischen Mosaiken in Deutschland*, Berlín 1959, pp. 93-94, con un cortejo de tritones, *erotes* y monstruos marinos alrededor de una máscara de Océano; V. VON GONZENBACH, *Die römischen Mosaiken der Schweiz*, Basilea 1961, pp. 153-157, láms. 68-69, con un cortejo que, aún fragmentario, debía converger en el centro ocupado por un triunfo de Neptuno, del primer cuarto del siglo III; *Ibid.*, pp. 177-182, láms. 54-57, con un tritón que figuraba en la zona absidal del pavimento, decorado en su parte rectangular por figuras y escenas que, sin relación con un *thiasos* marino, se inscribían en octógonos tangentes.

⁶⁴ B.N. ARAKELIAN, «Klio» 37, 1959, pp. 232-240, láms. XX-XXII, con un cortejo de nereidas sobre tritones que discurre de cara al interior en torno a un cuadro central con los bustos de *Thalassa* y Océano, de finales del siglo III; R. LIZOP, *La mosaïque de Saint-Rustice et ses inscriptions*, «MemMidi» 21, 1947, pp. 215-232, láms. I-II, con un cortejo de nereidas sobre tritones y monstruos marinos, decorando los espacios semicirculares, a modo de nichos, que figuran adosados a una estancia rectangular, en cuyo tramo central destaca una máscara de Océano, de finales del IV, principios del V; D. LEVI, *Antioch Mosaic Pavements*, Princeton 1947, pp. 101-104, láms. LXII-LXIII, CLXIII-IV, dos parejas de nereidas sobre tritones decoran cada uno de los paneles dispuestos en torno a un espacio, en el segundo cuarto del siglo IV.

⁶⁵ J.M. BLAZQUEZ, «CME» IV, *Mosaicos romanos de Sevilla, Granada, Cádiz y Murcia*, Madrid 1982, núms. 48-49, fig. 15, láms. 20-21, cortejo de tritones, anterior a mediados del siglo II.

⁶⁶ M. DONDERER, *Die Mosaizisten der Antike und ihre wirtschaftliche und soziale Stellung. Eine Quellenstudie*, Erlangen 1989, núm. A 14, lám. 11, donde un cortejo de nereidas sobre tritones discurre en torno a un pequeño estanque cuadrado situado en el centro, del siglo III.

⁶⁷ Según apuntamos en M.L. NEIRA, *El mosaico de los tritones...*; véase A. BLANCO, «CME» II, *Mosaicos romanos de Itálica*, Madrid 1978, pp. 32-34, láms. 20-27, cortejo de cuatro tritones sobre los ángulos dispuestos en torno a un espacio central destruido, de la primera mitad del siglo III.

⁶⁸ K.M.D. DUNBABIN, *The Mosaics...*, láms. 126-127.

los ya citados de *Themetra* y *Uthina*, donde también la fuente parece haber pertenecido a un establecimiento termal, y en *Caesarea*⁶⁹ (tav. IV, a), combinándose tanto en *Acholla*⁷⁰, como en *Thuburbo Majus*⁷¹, un mosaico decorado con diversas especies marinas y una máscara de Océano, respectivamente, que pavimenta el suelo de la fuente, con otro parietal, donde se representa un *thiasos*, muy deteriorado en *Acholla*. Por último, citar el mosaico que dispuesto en los flancos de cada nicho de un lado, cubre el brocal de una fuente situada en el peristilo de la casa de las nereidas en *Volubilis*⁷² (tav. IV, b).

Además de los mosaicos destinados a pavimentar estancias termales o cubrir paredes y suelos de una fuente o estanque, también se documentan, y con independencia de los que pavimentan dependencias termales de una casa, otros como pavimentos de estancias propias de una casa romana.

Ya en la propia *Ostia* y a mediados del siglo II d.C., contamos con la existencia de un mosaico bícromo en la casa de Apuleyo⁷³, ciudad en la que dos siglos más tarde una gran composición, esta vez policroma, pavimentaría una estancia de la casa de los *Dioscuri*⁷⁴. En este sentido, en Roma también otros tres mosaicos bícromos se atribuyen a una casa, los hallados en la via Emanuele Filiberto, en una casa situada junto a las termas de Caracalla que, denominada como *Vigna Guidi* por el nombre del arqueólogo que la dió a conocer, parece corresponder a la localización de los *horti Asiniani*, y en una casa transformada después en *Excubitorium Cohortis Vigilum VII*⁷⁵;

⁶⁹ H. STERN, *Fontaine de Neptune* ..., pp. 285-302, figs. 1-9 y 12-16. Un cortejo de dos nereidas sin montura flanquea una representación central de Neptuno, que se fecha en la primera mitad del siglo IV.

⁷⁰ Mosaico muy fragmentario de una fuente de la casa de Neptuno, G.-CH. PICARD, «BCH» 1946-49, p. 633.

⁷¹ Mosaico perteneciente a una fuente de la casa de Baco y Ariadna, M. YACOB, *op. cit.*, pp. 95-96. Debe datar de principios del siglo IV.

⁷² R. THOUVENOT, *Le quartier nord-est. La rive droite du decumanus maximus*, «PSAM» 8, 1948, pp. 138-143, lám. VIII, con la representación de nereidas sobre monstruos marinos, del último cuarto del siglo II.

⁷³ G. BECATTI, *Scavi di Ostia*..., núm. 146, lám. CXLIII. Dos nereidas sobre monstruos marinos decoran este pavimento, figurando sobre dos lados de cara al exterior.

⁷⁴ *Ibid.*, núm. 217, láms. CXLIX-CLIII, CCXIV-CCXVI. Un variado repertorio de nereidas sobre monstruos marinos gira de cara al exterior en torno a un triunfo de Venus marina.

⁷⁵ A. PASQUI, «NS» 1911, pp. 338-339, figuras de monstruos marinos y delfines guiados por *erotes* alados y tritones; R. LANCIANI, *The Ruins and Excavations of Ancient Rome*, Boston-Nueva York 1897, pp. 101 y 533, fig. 207, cortejo protagonista compuesto de cuatro nereidas sobre monstruos marinos y un tritón dispuesto sobre los lados, entre finales del II y principios del III; A. PELLEGRINI, *La settima coorte dei vigili, scavi di Roma*, «Boll. d'Arte» 1967, pp. 8-12, con dos tritones y un caballo marino.

así como un mosaico de Mascali y otro ya policromo en Cerdeña que pavimenta un *cubiculum* de la casa del Atrio Tetrástilo de *Nora*⁷⁶, y en mosaicos también policromos de *Apollonia*, *Corinthus*, *Crossos*, *Cos*, *Antiocheia*, *Palmyra*, *Ephesus* y *Nea Paphos*⁷⁷.

Será, en cambio, en el Norte de Africa, donde esta tendencia adquiere mayor difusión. Un gran mosaico pavimenta el *oecus* de la casa del Triunfo de Neptuno en *Acholla*⁷⁸ (fig. 4), hacia el 170-180 d.C., sala que pavimentan también 3 mosaicos de *Hadrumentum*⁷⁹ y tres de *Uthina*, *Cillium* y *Caesarea*⁸⁰. En otras casas, el mosaico pavimenta el *triclinium*

⁷⁶ D. VON BOESLAGER, *op. cit.*, p. 206, con representación de un tritón; S. ANGIOLILLO, «Mosaici Sardinia», Roma 1981, pp. 44-47, láms. XIX, XL y XLIX, el campo figurado mostraba originalmente una nereida sobre tritón, en torno a finales del III, principios del IV.

⁷⁷ S. ANAMALI, S. ADHAMI, *Mosaïques de l'Albanie*, Tirana 1974, pp. 5, 34-35 con láms. Esquema a compás con monstruos marinos como cortejo de una nereida sobre delfín situada como protagonista en el círculo central, de principios del siglo III; S.S. WEINBERG, *Corinth I, V*, Princeton 1960, pp. 113-122, láms. 53, 55-57, el recuadro principal muestra una nereida sobre tritón, mientras en los cuadros más pequeños se sitúan diversos *erotes*, de principios del III; J.M. COOK, *Archaeology in Greece*, «JHS» 72, 1952, lám. VII, fig. 3, cortejo de tritones dispuestos en función de un triunfo de Neptuno, de la primera mitad del siglo II; *Cos*, incluido como inédito en nuestra tesis doctoral, una breve referencia a la nereida sobre monstruo marino que decora su campo figurado ha aparecido muy recientemente en el «LIMC» VI, 1, (1992), s.v. «Nereides», núm. 62; D. LEVI, *op. cit.*, pp. 100-104, fig. 39, lám. XVI, d, pavimentando el corredor de acceso al *triclinium* de la casa del triunfo de *Dionysos* con un cortejo protagonista de una nereida sobre monstruo marino guiado por un tritón, precedido de nereida sobre tritón, del siglo IV; H. STERN, *Les mosaïques des Maisons d'Achille et de Cassiopée à Palmyre*, París 1977, fig. 2, láms. 2, 49-52, las nereidas y el tritón conservado forman aquí parte de la representación de la leyenda del Juicio de las nereidas, de principios del IV; W. JOBST, *Römische Mosaiken aus Ephesos I. Die Hanghäuser des Embolos. Forschungen in Ephesos VIII/2*, Viena 1977, pp. 59-64, láms. 98, 100-107, escena protagonizada por una nereida sobre un hipocampo guiado por un tritón, pavimentando el campo figurado del ala sur del peristilo de la casa II de la *insula 2*, avanzado el siglo IV; W.A. DASZEWSKI, *Dionysos der Erlöser. Griechischen Mythen im spätantiken Cypern*, Maguncia 1985, fig. 3, láms. 2, 7-11, decorando uno de los seis compartimentos que dos a dos en registros configuran el campo del mosaico que pavimenta el *triclinium* de la casa de Aion, del segundo cuarto del siglo IV.

⁷⁸ S. GOZLAN, *Les pavements en mosaïques de la Maison de Neptune à Acholla-Bothra (Tunisie)*, «MMAI» 59, 1974, pp. 112-135, figs. 1, 48, 51-55, 57-61 y 63, *Id.*, *La Maison du Triomphe de Neptune à Acholla (Bothra, Tunisie). I- Les Mosaïques*, Roma 1992, núm. 53, pp. 181-205, láms. LXXV-LXXX, con un cortejo de nereidas sobre monstruos marinos y de tritones, entre otros, inscritos en medallones que bordean el cuadro central con un triunfo de Neptuno. Fechado hacia el 170-180.

⁷⁹ L. FOUCHER, «Inv.Mos.Sousse», Túnez 1960: núm. 57.050, dos fragmentos de un mosaico con miembros de un cortejo inscrito en medallones, *eros* sobre delfín y nereida sobre monstruo marino; núm. 57.119, gran mosaico de la casa de *Sorothus* con magno cortejo de nereidas sobre monstruos marinos y de tritones en medallones dispuestos en torno a uno principal con el triunfo de Neptuno, de finales del siglo II; núm. 57.219, mosaico del umbral de acceso al *oecus* de una casa con dos nereidas sobre tritones afrontados, de la primera mitad del II.

⁸⁰ Dos fragmentos de la casa de Neptuno con nereidas sobre monstruos marinos flanqueando un triunfo de Neptuno, «InvMosAf» II, núm. 444, algo anterior a fines del siglo II; M. YACOB, *op. cit.*, p. 97, en la parte superior dos tritones flanquean a una nereida sobre monstruo marino, mientras en la

en *Thysdrus*, *Volubilis*, *Bulla Regia*, *Taparura*, *Althiburos*, *Hippo Regius* y *Portus Magnus*⁸¹; el *tablinum* en *Volubilis* y *Sabratha*⁸²; un *cubiculum* en la casa de Aquiles en *Thysdrus* y en *Neapolis*⁸³; una galería del perístilo en *Cuicul*⁸⁴; y el *atrium* de la casa de Jasón Magno en *Cyrene*⁸⁵; figurando sin determinar claramente que estancia de la casa pavimentaban dos mosaicos de *Carthago*, dos de *Hippo Regius*, uno de *Thugga*, dos de *Thysdrus*, otro de *Cyrene*, uno de *Cuicul*, tres de *Thamugadi*, y uno de *Caesarea* y *Volubilis* (tav. VII), respectivamente⁸⁶.

inferior tres nereidas sobre monstruos marinos, de principios del III; J. LASSUS, *op. cit.*, figs. 4 y 6, en la casa del Club de Tenis, dos nereidas sobre monstruos marinos afrontados a un *eros* figuran como cortejo de un triunfo de Venus marina, situado en la parte superior, de fines del IV, principios del V.

⁸¹ Casa A de la propiedad Jilani Guirat: L. FOUCHER, *Découvertes archéologiques à Thysdrus en 1960*, Túnez 1960, pp. 37-40, lám. XV, c, el recuadro central del mosaico en forma de T muestra una nereida sobre tritón; Casa del Mosaico de Venus: R. THOUVENOT, *La mosaïque du "Navigium Veneris" à Volubilis (Maroc)*, «RA» 1977, pp. 37-52, figs. 1-6, un cortejo de nereidas sobre monstruos marinos se dispone en torno a una representación de la *navigium Veneris*, en torno, a finales del II, principios del III; Casa de *Amphitrite*, piso subterráneo: K.M.D. DUNBABIN, *op. cit.*, pp. 155-156 y 250, láms. I y 148, tritones de un triunfo de Venus, del siglo III; Casa de las Máscaras de Océano; M. FENDRI, *Découverte archéologique dans la région de Sfax*, Túnez 1963, pp. 3-12, láms. XIV-XVII, un cortejo de diversas especies marinas rodea la figura de una nereida sobre monstruo marino, protagonista principal, de fines del III; Casa de las Musas: «InvMosAf» II, núm. 575, dos nereidas sin montura flanquean una máscara de Océano, del siglo III; Casa de *Isguntus*; E. MAREC, *Trois mosaïques d'Hippone à sujets marins*, «Libyca» VI, 1958, pp. 99-119, figs. 3-9, nereidas sobre monstruos marinos en los semicírculos de un esquema a compás en torno a una casi destruida representación central de *Scylla*?; «InvMosAf» III, núm. 454, junto con otros temas, del primer tercio del IV.

⁸² Casa del Efebo: L. CHÂTELAIN, *Mosaïques de Volubilis*, «PSAM», 1, 1935, pp. 8-10, láms. III-IV, en el octógono de lados curvos que figura en el centro de la composición aparece como protagonista una nereida sobre hipocampo, de fines del siglo II; Casa del Actor trágico: S. AURIGEMMA, *L'Italia in Africa. Tripolitania. I mosaici*, Roma 1960, pp. 226-227, láms. 15-16, *emblemata* con la representación de nereidas sobre tritones, de principios del III.

⁸³ D. PARRISH, *Season Mosaics of Roman North Africa*, Roma 1984, núm. 24, lám. 33, esquema a compás, un cortejo de nereidas y tritones en torno a la representación de Aquiles en *Scyros*, entre el 180-210; Casa de las Ninfas: J.P. DARMON, *Nymfarum domus. Les pavements de la Maison des Nymphes à Neapolis (Nabeul, Tunisie) et leur lecture*, Leyden 1980, p. 43, con las figuras de dos tritones afrontados.

⁸⁴ Casa de *Amphitrite*: M. BLANCHARD, *Maisons à mosaïques du quartier central à Djemila (Cuicul)*, Aix-en-Provence 1970, pp. 114-119 y 128, láms. XXIX-XXX, un cortejo de nereidas sobre monstruos marinos afrontados flanquean un triunfo de Neptuno y *Amphitrite*, del siglo III.

⁸⁵ P. MINGAZZINI, *L'insula di Giasone Magno a Cirene* (Monografie di Archeologia Libica, VIII), Roma 1966, p. 29, lám. XI, 1, una nereida sobre hipocampo y un tritón figuran como protagonistas del cuadro central, de principios del siglo III.

⁸⁶ *Carthago*, Casa del escondite de las estatuas: «InvMosAf» II, núm. 671, con tritones en un triunfo de Venus, de fines del IV, principios del V; Casa situada en el punto núm. 90 según el plano de Falbe: mosaico en parte perdido, cuyos fragmentos figuran dispersos en varios museos y colecciones europeas, que debía contener un cortejo de dos nereidas sobre hipocampos y dos pescadores en bote en torno a una máscara de Océano, de la primera mitad del IV véase M.L. NEIRA, *Fragmen-*

Mientras que en lo relativo a Hispania, el llamado "Nacimiento de Venus" de *Italica*⁸⁷ pavimenta el *tablinum* de la casa del mismo nombre, en *Conimbriga*⁸⁸ (tav. V) figura cubriendo una estancia situada en el centro del ala sur del perístilo de la casa de los Surtidores y en *Emerita*⁸⁹ (tav. VI) una sala sin determinar.

Aparte de los 34 mosaicos del Norte de África y de los tres hispanos mencionados como pavimentos de casas, otro número mucho menor ha sido hallado en las dependencias de una *villa*, con independencia también de los antes citados que decoraban estancias termales de una *villa*. Ya desde la primera mitad del siglo II d.C. mosaicos con nereidas y tritones aparecen en *villae* de los alrededores de Roma, situadas en el lugar llamado Tor Marancia, y posteriormente en la Via Collatina y en la *villa* de los *Quintili*, muy próxima a la *via Appia*⁹⁰. Todavía en la Península Itálica, mosaicos también

de mosaico romano con la representación de una nereida sobre hipocampo, procedente de *Carthago*, en el Museo Nacional de Copenhague, *Actas del II Congreso Internacional "El Estrecho de Gibraltar"* (Ceuta, 1990), en prensa; *Hippo Regius*, Casa del triunfo de *Amphitrite*: «InvMosAf» III, núm. 35, cortejo de nereidas en la parte inferior y central y triunfo de Venus en la superior, de mediados del IV; Casa del Procurador: E. MAREC, *Mosaïques...*, pp. 106 y 109, fig. 3, cortejo único de nereidas sobre monstruos marinos afrontados dos a dos, de finales del III; *Thugga*, Casa del *Trifolium*: «InvMosAf» II (supplément), núm. 559, cortejo de 5 nereidas sobre monstruos marinos en torno a un natante?, de principios del III; *Cyrene*, Casa de Jason Magno: P. MINGAZZINI, *op. cit.*, p. 80, láms. XXX, 1, y XXXII, 3, una nereida sobre hipocampo aparece como protagonista en el medallón central de un mosaico con Estaciones, de principios del III; *Cuicul*, Casa de *Asinus Nica*: M. BLANCHARD-LEMÉE, *op. cit.*, pp. 61-84, láms. I-XIV, 4 nereidas sobre monstruos marinos afrontados flanquean las representaciones centrales de un Neptuno estatuario y un triunfo de Venus, de fines del IV, principios del V; *Thamugadi*: S. GERMAIN, *Les mosaïques de Timgad*, París 1969, núms. 56, 161, Casa de la *insula LXI* con triunfo de Venus, avanzada la segunda mitad del siglo II, Casa de la *insula LXXXI* con triunfo de Venus, del siglo III, y Casa al norte del Capitolio con un cortejo de nereidas que flanquea a un dios fluvial, también del III; *Caesarea*, Casa de las Tres Gracias: «InvMosAf» III, núm. 423, nereida sobre centauresa marina; *Volubilis*, casa de Orfeo: R. THOUVENOT, *L'Art provincial en Maurétanie Tingitane. Les mosaïques*, «MEFRA» LIII, 1936, p. 26, con un cortejo protagonista de dos tritones guiando monstruos marinos en dos registros, de finales del siglo II.

⁸⁷ A. CANTO, *El mosaico del Nacimiento de Venus de Italica*, «Habis» 7, 1976, pp. 293-338, láms. XV-XVIII, paneles con nereidas sobre monstruos marinos en torno al octógono central con el "Nacimiento de Venus", de principios del III.

⁸⁸ G. LOPEZ MONTEAGUDO, *El programa iconográfico de la Casa de los Surtidores de Conimbriga*, «Espacio, tiempo y forma, serie II, Historia Antigua» 3, 1990, pp. 209-210, fig. 7, el tritón es el protagonista del cuadro central, de mediados del III.

⁸⁹ A. BLANCO, «CME» I: *Mosaicos romanos de Mérida*, Madrid 1978, pp. 29-30, láms. 8-10, cortejo de nereidas sobre monstruos marinos y de tritones dispuestos en torno a un triunfo de Neptuno, de principios del siglo III.

⁹⁰ B. NOGARA, *op. cit.*, pp. 10-13, láms. XXI-XXII, nereida sobre monstruo marino junto a la leyenda de Ulises, y monstruos marinos como cortejo de un tritón protagonista; D. VAGLIERI, «NS» 1907, pp. 283-284, fig. 24, dos tritones flanquean una máscara de Océano; «MAAR» XIII, 1936, pp. 147-148, cortejo muy fragmentario.

bícromos han sido hallados en *villae* enclavadas en Risaro, Casal di Statua y cerca de la antigua *Ariminium*⁹¹, y ya en lo que respecta a la producción polícroma de otras zonas del Imperio, en Piazza Armerina, Horkstow, *Arelate*, Westerhofen, *Halicarnasus*, Ein Yael y *Nea Paphos*⁹².

En el Norte de Africa, en cambio, se encuentran menos representados, al figurar sólo con certeza en Silin (tav. VIII), donde se documenta como pavimento de un *cubiculum*⁹³, en *Mascula*⁹⁴, y cerca de *Caesarea*⁹⁵, mientras que, en relación a la producción hispana, aparecen en la villa de La Salud⁹⁶, Algorós⁹⁷, donde el mosaico pavimentaba una galería, La Quintilla⁹⁸ y El Pomar⁹⁹ un *triclinium*?

⁹¹ S. AURIGEMMA, *Mosaici di Casal di Statua e da Risaro*. «Boll. d'Arte» 46, 1961, pp. 156-159, figs. 10-16, cortejo de cuatro nereidas sobre monstruos marinos y tritón en torno a un triunfo de Neptuno; Casal di Statua: *Ibid.*, pp. 150-156, figs. 1-8; *Ariminium*: «CIMA» III, pp. 26-28, fig. 14, nereida sobre hipocampo en uno de los hexágonos que componen el mosaico.

⁹² A. CARANDINI ET ALII, *op. cit.*, pp. 258-268, gran cortejo de nereidas, monstruos marinos, tritones y *erotes* que, según el único punto de vista, se disponen en torno a la figura central de Arion, en una de las estancias señoriales del dueño de la villa, de la segunda mitad del IV; P. JOHNSON, *Romano-British Mosaics*, Aylesbury 1982, pp. 50 y 65, lám. 39, entre otros temas, cortejo dispuesto en trapecios; M. GAUTHIER, «Gallia» 44, 2, 1986, pp. 397-402, figs. 23, 26-28, al menos dos paneles con tritones afrontados, además de un raptó de Europa y la representación central de Aion; K. PARLASCA, *op. cit.*, pp. 103-104, láms. 99-100 y 106, 1-3, con un cortejo de dos nereidas sobre monstruos marinos y dos tritones que decoran los cuatro paneles dispuestos en torno a un *impluvium* del *atrium*, del primer tercio del siglo III; R.P. HINKS, *Catalogue of the Greek, Etruscan and Roman Paintings and Mosaics in the British Museum*, Londres 1933, núm. 52 a, fig. 150, triunfo de Venus, hacia el 450; L. ROUSSIN, *A roman villa in Jerusalem; newly discovered mosaics at Ein Yael*, 5th International Colloquium on Ancient Mosaics (Bath 1987) en prensa, con dos nereidas sobre tritones afrontados en uno de los lados descubiertos, de época severiana; D. MICHAELIDES, *Cypriot Mosaics*, Nicosia 1987, núm. 39, lám. XVII, Neptuno y *Amphitrite*, en actitud propia de una nereida, como protagonista del cuadro figurado, del último cuarto del siglo IV.

⁹³ O. AL-MAHJUB, *I mosaici della villa romana di Silin*. «Lib. Ant.» 15-16, 1978-79 (1987), p. 73, fig. 2, lám. XXIII, b, donde una nereida sobre tritón destaca como protagonista del cuadro figurado a modo de *emblema* de época de Caracalla.

⁹⁴ J. LASSUS, *op. cit.*, figs. 1-2, lám. a, con un triunfo de Venus, de principios del IV.

⁹⁵ J. BÉRARD, *Mosaïques inédites de Cherchel*. «MEFR» LII, 1935, pp. 115-128, lám. IV, figs. 2-3, muy fragmentario, apenas se advierte la representación de una nereida sobre hipocampo, de principios del III.

⁹⁶ X. BARRAL, *Les mosaïques romaines et médiévales de la regio Laietana*, Barcelona 1978, p. 136-138, láms. XCV-XCVI, con dos tritones flanqueando la figura de un Neptuno estatuario, de principios del III.

⁹⁷ A. IBARRA, *Illici, su situación y antigüedades*, Alicante 1879, pp. 178-184, láms. XIV-XV, la representación de una nereida sobre hipocampo, *Galatea*, protagonizaba el cuadro central figurado del alargado mosaico, por lo demás geométrico, en torno al 330-340.

⁹⁸ J.M. BLAZQUEZ, «CME» IV, *Mosaicos romanos de Sevilla, Granada, Cádiz y Murcia*, Madrid 1982, pp. 62-63, fig. 21, tritones de un triunfo de Venus, del siglo IV.

⁹⁹ J.M. ALVAREZ, *El mosaico de la villa romana de "El Pomar" (Jerez de los Caballeros)*, Home-

Abundando en la variedad que caracteriza este género de mosaicos, y en la línea, según la cual figuran tres ostienses como pavimentos de tres *stationes* del Foro de las Corporaciones y otro más en la denominada "taberna del pescivendolo"¹⁰⁰; y del mismo modo que el hallado en una tumba de la necrópolis ostiense de Isola Sacra¹⁰¹, un mosaico norteafricano se encuentra como procedente de una tumba descubierta en las proximidades de *Caesarea*¹⁰².

Al estudiar la relación del conjunto de los mosaicos romanos de este género con el ambiente arquitectónico para el que fueron creados, quedaba puesto de manifiesto que, aún desconociendo el contexto arqueológico de un porcentaje nada desdeñable de mosaicos, era evidente el predominio del destino termal de un buen número de ellos. Sin embargo, la consideración del entorno en el que otro número significativo se halló como pavimentos especialmente de casas y *villae*, nos llevaba a tachar de muy arriesgada la asociación directa de estos mosaicos con un establecimiento termal, siempre que un mosaico careciera de contexto.

Al centrarnos aquí en aquellos de estos mosaicos procedentes del Norte de Africa y de Hispania, esta conclusión final no sólo resulta constatada al comprobar que si bien en ambas zonas también alrededor de una tercera parte de los mosaicos catalogados responde a un destino termal, la asociación con otros ambientes es muy digna de tener en cuenta, sino que se ve reforzada al figurar incluso como superior al destino termal la suma de pavimentos relacionados con estancias pertenecientes a casas y *villae*, y especialmente al constatar que en el Norte de Africa el grupo de mosaicos asociados a las estancias de una casa, 34, es aún mayor que el de los relacionados con un destino termal, 27.

En función de la cronología más temprana que aportan los mosaicos ya citados de las Termas de Trajano en *Acholla*, podría desprenderse la asociación original de estos temas con un destino termal y, en consecuencia, la aplicación a otro género de estancias como resultado posterior de dicha in-

naje al Prof. D. Antonio Blanco, Madrid 1989, pp. 341-351, láms. 74-82. En estado fragmentario, es de suponer, no obstante, que figuras de tritones ocuparan los cuatro semicírculos de un esquema a compás, en cuyo centro destaca la representación de un auriga vencedor, de la primera mitad del IV.

¹⁰⁰ G. BECATTI, *Scavi di Ostia...*, núms. 124-125, 129, con la figura de una nereida sobre monstruo marino como protagonista, y 361, donde se conserva un tritón.

¹⁰¹ G. CALZA, *La necropoli del Porto di Roma nell'Isola Sacra*, Roma 1940, pp. 178-179, fig. 88, con la figura de una nereida sobre monstruo marino, hostigado por un tritón y persiguiendo a otro, en una escena de inusual composición en varios planos, del final de los Antoninos.

¹⁰² ST. GSELL, *Monuments antiques de l'Algérie II*, París 1901, núm. 15, fragmento con las figuras de un tritón y dos nereidas.

fluencia. Sin embargo, ya al considerar el conjunto de los mosaicos romanos decorados con nereidas y tritones, se advertía que tanto la temprana cronología de algunos de los mosaicos bícromos que figuran pavimentando estancias de una casa o de una *villa* en la Península Itálica, concretamente en Roma y en *Campania*, el desarrollo paralelo que experimentan a fines del II, y en toda la producción del Norte de África y del resto del Imperio, así como la propia constatación del destino termal en pavimentos tardíos, demuestra que la supuesta adaptación de mosaicos destinados por su decoración a unas termas a otro género de estancias no marca una secuencia cronológica, sino que discurre casi en paralelo.

Podría también suponerse que fueron aquellas representaciones centrales estrechamente ligadas al mundo marino las figuradas en mosaicos con un destino termal, mientras las escenas de menor o ninguna relación con el ambiente marino y la conjugación de un cortejo o de alguno de sus miembros con otros temas habrían sido preferiblemente representados en pavimentos de casas, *villae*, etc. No obstante, a este respecto, tampoco parece poder establecerse una delimitación precisa. Por poner sólo algunos ejemplos, una representación tan estrictamente marina como la del triunfo de Neptuno destaca como escena central en una de las salas de las termas de Neptuno en Ostia, pero también figura en una *villa* en Risaro, prácticamente por la misma época, y se erige como motivo central tanto en el *oecus* de la casa del triunfo de Neptuno en *Acholla*, como en la casa de *Sorothus* de *Hadrumetum*; un magno cortejo se dispone en torno a una representación central del triunfo de *Dionysos* en las termas de Trajano en *Acholla*, ya en el 120 d.C., y en contraposición, cortejos marinos dispuestos como protagonistas decoran tanto pavimentos de complejos termales como estancias propias de casas e incluso de *villae*.

Aún considerando las representaciones que decoran pavimentos de un *cubiculum* como el mosaico de Silin, o el de la *villa* de Teseo en *Nea Paphos*, donde la actitud amorosa parece haber sido elegida a propósito del lugar que iba a pavimentar, esta interrelación no se puede aplicar como norma general, ya que escenas muy similares por su carácter amoroso y galante a las representadas en Silin y en *Nea Paphos* figuran también en las termas situadas junto a la vía que unía *Neapolis* y *Puteoli*, en el mosaico también bícromo de *Isthmia*, y en polícromos como los de *Thaenae*, *Antiocheia* y Sidi Ghrib, entre otros lugares, pero concretamente en todos estos casos en mosaicos que pavimentaban estancias termales.