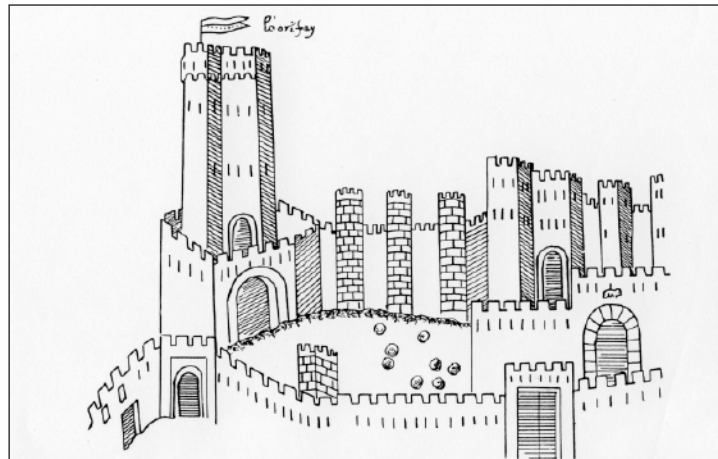


# *Ricerca e confronti 2010*

ATTI

Giornate di studio di archeologia e storia dell'arte a 20 anni  
dall'istituzione del Dipartimento di Scienze Archeologiche  
e Storico-artistiche dell'Università degli Studi di Cagliari

(Cagliari, 1-5 marzo 2010)



Daniele Carta

Biddas e nuraxis de su sattu de Serrenti  
de su Brunzu de mesu a su Ferru I

*ArcheoArte. Rivista elettronica di Archeologia e Arte*  
Supplemento 2012 al numero 1  
Registrazione Tribunale di Cagliari n. 7 del 28.4.2010  
ISSN 2039-4543. <http://archeoarte.unica.it/>

*ArcheoArte. Rivista elettronica di Archeologia e Arte* (ISSN 2039-4543)

Supplemento 2012 al numero 1

a cura di Maria Grazia Arru, Simona Campus, Riccardo Cicilloni, Rita Ladogana  
Dipartimento di Storia, Beni Culturali e Territorio dell'Università degli Studi di Cagliari  
Sezione di Archeologia e Storia dell'Arte  
Cittadella dei Musei - Piazza Arsenale 1  
09124 CAGLIARI

#### **Comitato scientifico internazionale**

Alberto Cazzella (Università di Roma La Sapienza); Pierluigi Leone De Castris (Istituto Universitario Suor Orsola Benincasa, Napoli); Attilio Mastino (Università degli Studi di Sassari); Giulia Orofino (Università degli Studi di Cassino); Philippe Pergola (CNRS - Université de Provence. Laboratoire d'archéologie médiévale méditerranéenne); Michel-Yves Perrin (École Pratique des Hautes Études); Antonella Sbrilli (Università di Roma La Sapienza); Mario Torelli (Accademia dei Lincei)

#### **Direzione**

Simonetta Angiolillo, Riccardo Cicilloni, Annamaria Comella, Antonio M. Corda, Carla Del Vais, Maria Luisa Frongia, Marco Giuman, Carlo Lugliè, Rossana Martorelli, Alessandra Pasolini, Fabio Pinna, Maria Grazia Scano, Giuseppa Tanda

#### **Direttore scientifico**

Simonetta Angiolillo

#### **Direttore responsabile**

Fabio Pinna

#### **Impaginazione**

Nuove Grafiche Puddu s.r.l.

*in copertina:* Il Castello di Cagliari nel 1358

# Biddas e nuraxis de su sattu de Serrenti de su Brunzu de mesu a su Ferru I

Daniele Carta

Università degli Studi di Cagliari  
e-mail: dcarta85@gmail.com

**Riassunto:** Il testo, proposto in lingua sarda, nella sua variante campidanese, tratta, dopo un breve quadro geografico sul territorio comunale di Serrenti e alcuni cenni sulle emergenze archeologiche prenuragiche, le modalità dell' insediamento in Età nuragica, dal Bronzo medio al Ferro I, alla luce dell' osservazione dei resti visibili, da quelli di strutture megalitiche, come protonuraghi e nuraghi a quelli degli abitati, quasi tutti in pessimo stato di conservazione. Si fornisce inoltre una ampia sintesi in lingua italiana del testo.

**Parole chiave:** Serrenti, Età nuragica, protonuraghi, nuraghi, villaggi

**Abstract:** The article, written in the sardinian language (*campidanese*), after a short geographical description of the Serrenti area and some references to prenuragic archaeological remains, deals with the settlement procedures in the Nuragic age, from Middle Bronze to I Iron age, in the light of the observation of visible remains: megalithic structures like protonuraghi and nuraghi and those of villages, almost all of which are in extremely poor condition. Moreover a wide summary of the text is given in italian.

**Key words:** Serrenti, Nuragic age, protonuraghi, nuraghi, villages

## 1. Su logu<sup>1</sup>

Serrenti est una bidda cun pagu prus de 5000 biventis, cun d' unu territoriu de prus o mancu 42 kmq posta me in s' oru faci a obrescidroxu de su pranu de su Campidanu, a 33 km de Casteddu sighendi sa S.S. 131. Chini arribat de Nuraminis podit biri a una primu castiada cument sa parti de su sattu a deretta de sa "Carlo Felice" siat a su prus fatta de bruncus e montis, cussa a manca giai tottu paris. Is artarias asuba de su livellu de su mari andant de is 315 metrus de Monti Tellura a is 79 metrus de Is Coras. Castiendi sa geomorfologia de s' area chi eus pigau in chistioni podeus nai chi podit essi pretzida in tres partis, sa prima est cussa chi s' agatat prus

<sup>1</sup> Tengu disigiu de torrai grazias a su Prof. Giuanni Ugas poi is cosas meda chi m' at imparau, po m' ai sighiu e permittiu de fai custu trabballu in sardu, a sa sa famiglia cosa mia, po tottu, a Efig Scodina, a su Dott. Grazianu Medda e a is familias issoru, po sa disponibilitadi manna e po is logus chi m' ant fattu connosci, a sa Dott.sa Annarosa Corda, po is informaduras a pitzus de Sa Tumba e Is Arruinalis, a sa Dott.sa Federica Doria chi m' at axudau a castiai sa parti in itallianu, a Domenicu Frau, Marcu Sollai e a tottus is amigus e collegas chi m' ant accumpangiau me in su sattu e axudau in donnia manera.

a scurigidroxu e chi impunnat a su Campidanu, fatta de marnas miocenigas e pliocenigas tudadas in parti de disarius quaternarius, sa sigundu area est cussa de is vulcanitas oligo-miocenigas posta a sus e luegu a obrescidroxu de sa bidda, innoi is morfologias chi s' agattant de prus funt cussas de is cimborius de accarroppu andesitigu, chi arribant a s' artaria prus manna in Monti Mannu (307 metrus a.l.m). In Monti Proceddu is materialis vulcanigus funt istetius interessaus de fenomenus idrotermalis chi ant mudau meda sa cumponidura chimiga e mineralogiga de is arroccas pottendi a sa pesadia de pillus de argiddas caolinigas. Luegu a gricalli de sa bidda benint a pillu materialis piroclastigus arriolitigus e arrio-dacitigus, tzerrius de is campidanesus "pedra de Serrenti" (Monti Atzroccu; Monti Ibera). In s' uttima parti, cussa prus a obrescidroxu, agattaus a su prus sedimentus carcariu-marnosus e arenaceus-conglomeratigus de su Mioceni (*P.U.C.* 2003 pp. 5-8). Is arrius chi currunt in su sattu de Serrenti no funt mannus, tenint unu cursu tracuiosu e a su prus si siccant

in s'istadi, medas funt istettius incanalaus de is ominis. De sus a giossu agattaus s'Arriu Maccioni chi prus a basciu pigat su nomini de Arriu Pedra Longa e accabbat me in su Flumini Mannu, a obrescidroxi s'Arriu Cannedu chi pigat puru is aquas de s'Arriu Lostincu e de s'Arriu Sassi e a cabai pigat su nomini de Arriu Pedra Sueus. A facci de bentu 'e mari s'Arriu Cardaxu chi arragollit is aquas de sa Cora de su Nuraxi e de sa Cora de Staini. Is mitzas no ammancant, manca medas tengant aqua grai, no bella meda po is omminis. Una de is prus nodias fiat cussa de Monti Mannu, connotta puru cun su nomini de Mitza Sessini. A mesudì, in mesu de sa S.S. 131 noba e de su scaberi de Sa Serra fiat Su Staini sciuttatu po sa primu 'otta me in su 1828 po fai passai sa Bia de Casteddu (sa chi in dì di oi est tzerriada S.S. 131) e a pustis me in su 1936. Teniat aqua unu pagu sabida e pigat un'area de 140 ettarus. Sa toponomastiga e is fueddus de is mannus ant cunservau s'arregordu de calincunu pauli, immoi bonificau, a scurigadroxi de sa bidda e accant'e su Staini: Pauli s'Egua a sa laccana cun Nuraminis, Is Paulis a basciu de Sa Serra, Pauli Onigus, giai accant'e sa bidda e Pauli Zurruiugu pagu prus a bentu estu. Foras de s'aqua, de mitza e de arriu, beni de importu mannu in donnia edadi, puru po sa pisca chi si podiat fai me in su Flumini Mannu e in Su Staini, de innoi, fintzas a candu est istettiu sciuttatu, in s'istadi candu sa basca fadiat cabai s'aqua si 'ndi podiat pigai sa sabi de is orus, su sattu de Serrenti tenit puru attras arrisorsas chi s'omini at maniggiau giai de sa pre-protoistoria, cument e sa pedra, imperada po pesai murus, chi s'agatat a su prus a gricalli de sa bidda o s'argidda pigada in is orus de is arrius e de gavas. Incappas giai de s'Edadi nuraxesa fiat connotu e maniggiau su caolinu de su giacimentu de Monti Proceddu. No andat iscarescia sa presentzia de s'alluminu, unu sabi imperau in su traballu de is peddis e po firmi is coloris de is tessidus (Ugas & Usai, 1984 p. 86-87; Ugas, 2006 p. 236.), chi s'agattat in is montis a sa laccana cun Segariu e Futtei (Arriu de s'Alluminu, Grutta de s'Allumma in peas de Monti Mannu) giai nodiu in s'antigoria (Plinio N.H. XXXV,184) e in s'Edadi nuraxesa. Pagu funt is logus chi cunservant mattas mannas, a su prus si nd'agattant me in pitzus de calincunu cucuru, cument in Monti Cucui innoi est unu pitticcu padenti de ilixi. Su sessini, su iuncu e attras erbas de pauli 'onant su materiali po pobinas, crobis e attru strexu de fenu.

## 2. Innantis de is nuraxis

A oi funt connottus 8 logus (indixi de 0,19 po kmq) cun sinnus de vida (biddas, tumbas, logus de cultu) de is tempus innantis a is nuraxis, de su Neolitigu, de s'Eneolitigu e de su Brunzu antigu, giai tottus arruinaus meda e, a su prus is arrapparus asutta 'e arrocca, forrogas de isgavadoris clandestinus. Is informaduras materialis chi torrant ai custu tempu funt pagu meda e no andant innantis de su Neolitigu de accabbu. De is tempus de sa cultura de Otzieri iant a deppi essi sa tumba a domu de gianas, simpli meda, de Campu Estius (Grutta Niedda) e su maniggiu de una arrocca vulcaniga, sa prus pitticca de cussas de Perda Longa (Lilliu, 1975 p. 3; Lilliu, 2003 pp. 98-99), cument 'e arrocca sacra, testimongiau de is tuvus artificialis fattus in custa e de is arrestus de aineddas de pedra, de pedra cròbina e de testus agattaus a tundu. A oi no conosceus arrestus de biddas. Incappas una s'iat a deppi agattai me in peas de Monti Mannu, asutta de su Depositu de s'Areonautiga, no attesu de Pedra Longa e de Bruncu Siliqua me innoi funt sinnialaus is arrestus de una buttega po trabballai sa pedra cròbina (Porru, 1946/47 p. 7). Un'attra bidda no deppiat essi attesu de sa domus de Campu Estius. Unu pagu de prus funt is documentus de sa vida a pustis de su Neolitigu: is memorias prus antigas benint de su Bruncu de is Crucuris, innoi agattaus, bogaus a pillu de is araus, tistivillus e medas iscas de pedra cròbina, sinnus chi abarrant de una bidda de is tempus de Sub-Otzieri e Monti Craru. De sa *facies* Abealzu funt is pagus materialis connottus chi benint de s'arrapparu A1 de Monti Crastu (Atzeni, 1985 pp. 11-14; Atzeni & Santoni, 1989 pp. 51-56 fig. 38), imperau a cument 'e tumba e iscorrovunau meda de is clandestinus. Po cantu torrat a sa cultura de Monti Craru de s'Eneolitigu cuainu, teneus arrestus de pobulus, foras de su pagu materiali de Bruncu is Crucuris, me in s'area de Monti Mannu: agattaus sinnus de biddas me in peas de custu, me in Mitza Monti Mannu e in Is Arruinalis (Ferrarese Ceruti, 1974 p. 267; Ugas, 1990 p. 34 annoda 12; Paderi & Ugas, 1988 p. 203). In pitzus de su monti agattaus, segaus de sa bia po atzai, arrogus de strexu de terra de custu tempu. No attesu de custus logus de vida, asutta de sa crogorista carcaria de Mitza Motta agattaus is arrapparus asutta'e arrocca innoi custas gentis, e cussas de sa cultura de su Testu a Campana, tudant is mottus, forrogas de clandestinus e in parti sgavaus de sa Asubintendenza de Casteddu in su 2004 (Canino & Cocco, in imprentza). A su propriu

unu attru arrapparu in Monti Crastu, cussu chi eus tzerriau M.Crastu A2 (Ferrarese Ceruti, 1974 p. 219), custu puru iscorrovunau, est istettiu imperau po tumba in is tempus de Monti Craru, de su Testu a Campana (?) e fintzas a is tempus de Bunnannaru.

### 3. Memorias de s' Edadi nuraxesa

Is logus cun memorias de s'Edadi nuraxesa, de su Brunzu de mesu a su Ferru I, in su sattu de Serrenti funt 41 (indixi de 0,97 po kmq), s'agattant a su prus protonuraxis, nuraxis (simplis e cun acciunturas) e biddas, a oi nisciuna tumba e nisciunu logu accappiau a s'arreligioni. Is insediamentus e is nuraxis funt gia tottus no attesu de una mitza o de unu arriu: 7 funt a no prus de 100 metrus, 37 aintru de 500 metrus e tottus ddus agattaus aintru de unu trettu de unu km. Is arrestus funt meda sciuscias, po is traballus de is massaius, po nd'ai, in donnia tempu pigau pedra po pesai domus nobas e, a bortas po isgavus clandestinus.

#### 3.1 Protonuraxis, nuraxis, biddas

De is sinnus de sa Civildadi nuraxesa is protonuraxis e is nuraxis funt cussus chi si scerant de prus, mancai su prus de is bortas siant arruinaus meda e isciuscias de is omminis po 'ndi pigai is pedras. Po custu po calincunu logu abarrant dudas meda a pitzus de sa trassa chi teniant, po attrus no si podit nai cun siguresa chi siant nuraxis o attrus arrestus. A su chi si ndi podit cumprèndi oi, 27 (+5?) funt is protonuraxis e is nuraxis postus impari, de custus 9 is protonuraxis, 10 is nuraxis cun acciunturas a giru, a facci e travessas, 7 is nuraxis simplis e de un attru no fait a ndi connosci prus sa trassa. In 5 logus agattaus arrestus no sigurus de nuraxis.

Is protonuraxis s'agattant tottus me in sa parti a obrescidroxi de su sattu de Serrenti, in is cuccurus prus attus (artaria mesana de 232 m a.l.m., calculada a pitzus de is 9 protonuraxis de su BM, contra de una artaria mesana de 181 m de is 22 nuraxis trassiggias in su BC-BACI), accotzaus, sighendindi is formas, a s'arrocca. Su prus parint pitticcu e a su chi si ndi podit biri de forma ellittiga o irregulari. Cussus prus mannus funt is frabbicus de Monti Mannu, Monti Atziaddei, Monti Crastu e Sa Corona, custus urtimus dus incappas ammanniaus o arrangiaus me in su Brunzu cuainu-de accabbu.

De s'erentzia cun acciuntura a giru funt is nuraxis de Nuraxi, chi s'agattat luegu bessius de sa bidda pighendi sa bia de Samassi, cun quattu turris e

chi assimbillat meda po sa forma, a Su Nuraxi de Barumini (*Nuragico I inferiore*) innantis di essi acchingiau (Lilliu 1952-54, p. 59, fig. 3; Lilliu & Zucca, 1984 p. 50 fig. 26) e cussu de Bruncu Siliqua, cun d'una turri manna chi tenit unu diamentru de cattodixi metrus e a su mancu tres turris a tundu. Gai a sa laccana cun Samatzai e Guasilla, innoi inghitant is terras de sa Trexenta, sighendi una de is antigas bias chi dda poniant imparis a su Campidanu, a s'inghitzu de su cursu de s'Arriu Cannedu agattaus unu de is logus archeologigus prus arriccu de memorias de tottu su territoriu: est s'area de Gruxi Oliri- Monti de su Marchesu, connotta puru de is serrentesus cun is nominis de Cannedu o Sa Tellura, chi cunservat in prus pagu de unu kmq arrestus chi andant de s'Edadi nuraxesa ai cussa arromana, in tottu tres nuraxis cun acciunturas e biddas, unu nuraxi simpli, unu protonuraxi/nuraxi simpli, dus insediamentus cartaginesus e arromanus cun is tumbas issoru e is arrestus de bangius arromanus.

In pitzus a su Monti de su Marchesu, chi est su prus attu de cussus chi nci funt me in custu logu agattaus pagu arrestus de unu pitticcu protonuraxi o nuraxi simpli. A basciu de innoi, a is peis de su monti, pagu attesu, sattu s'Arriu Cannedu agattaus unu pitticcu nuraxi cun acciuntura travessa a facci, meda sciuscias, tzerriau Nuraxi Cannedu o de Gruxi Oliri.

A facci, accanta meda, in pitzus a dus bruncus carcarius no meda attus, pretzius de unu gutturu innoi currit s'arriu, agattaus is attrus tres nuraxis: a una parti su nuraxi Oliri B, unu pitticcu nuraxi cun acciuntura a facci e sinnus de una biddixedda a tundu, a s'attra su nuraxi simpli Oliri C e pagu attesu su nuraxi Oliri A.

Custu est unu de is frabbicus nuraxesus abarraus mellus de cussus chi agattaus in su sattu de Serrenti: est unu nuraxi cun acciuntura a facci, cumment'e cussus de S'Ommu 'e s'Orcu de Sarroccu (Taramelli, 1926 coll. 415-418 fig. 3-4; Ferrarese Ceruti, 1983 pp. 177-179 tav. LXVI) o Asusa de Isili (Saba & Ugas, in imprentza), accanta si scerant beni is arrestus de is domus de una bidda, incapas serrada puru de unu muru forastiu. Sa turri manna est lada a foras prus de doxi metru, a s'artaria chi est abarrada a oi. In sa parti de s'apposentu de sa turri postu in luxi de isgavus clandestinus podeus biri sa bovida de s'intrada a sa turri cun a unu costau sa parti de sus de unu nicciu e a s'attru s'inghitzu de is iscabaris po atziai a sus.

In d'unu de is murus chi ponint imparis is duas turris podeus biri cumment'is logus chi nci fiant in mesu

a is pedras mannas de carcarì fiant tuppauis cun iscas mannas de pedra murra, cussa chi is campidanesus connoscint cun su nomini de “pedra de Serrenti” e chi s’agattat unu pagu attesu de innoi, accanta ‘e sa bidda. In mesu a is arruinas si scerant puru contonis beni traballaus de basartu, chi deppiant essi me in sa parti atta de su nuraxi, cosa chi testimongiat, cumment me in attrus logus, s’imperu de pedras de coloris differentis po is partis in pitzus de is nuraxis. Un attru nuraxi cun acciuntura a facci est cussu de Bruncu Maccioni, chi puru est prus pitticcu.

Nuraxis cun aciuntura travessa a facci, no mannus, funt cussus de Cannedu e Monti Crabu, funt nuraxis cun aciuntura, mancai no si cumprendit cun craresa de calli trassa, cussus de Sa Lua Mancosa, Is Piedadis, Monti Tellura, Nuraxi Oliri B.

Impari a is frabbicus megalitigus funt medas puru is biddas connottas de s’Edadi nuraxesa: si ndi contant a oi a su mancu 22, mannas e pitticcas chi siant, e no trassiggiadas tottus me in su propriu tempu. Meda ‘ottas funt accanta a unu nuraxi, attras, a su prus me in su logu paris, parint essi chentz ‘e nuraxi. Giai donnia bidda pigat unu logu chi andat de 7000 mq a no prus de 10000 mq. Una chistioni a parti est cussa de sa bidda de Is Arruinalis, manna meda cun arrestus a su prus de su Brunzu de accabbu-Ferru primu, chi pigat unu logu de a su mancu 4 ettarus. Est de crei chi giai donnia nuraxi, a su mancu cussus prus mannus, tenessint una bidda, a su mancu pagu domus, accanta, mancai, po su territoriu in chistioni, a su chi si podit biri oi, accanta a calincunu nuraxi no nci siant sinnus crarus de domus.

Arrestus de una bidda pitticca, si scerant beni accanta de su nuraxi simpli de Bruncu Pubusa, innoi bieus, ispaiaus in is terras traballadas, arrestus de cos’e pappai, tistivillus e, a sa laccana de is terras pedras ammuntonadas de frabbicus isciusciaus.

Dudas abarrant po Bruncu Siliqua, innoi est unu nuraxi cun acciunturas chi no tenit, a su chi si ndi bit oi una bidda a giru, una bidda c’est, ma s’agattat unu pagu transida facci a bentu ‘e mari accanta de sa Mitza Maria Frongia. Abarrat de accrarai chi nci fessint domus accanta de su nuraxi puru e de cumprendi chi su nuraxi e sa bidda siant duas cosas a parti o unu insediamentu fattu de dus bixinaus. A su propriu nci funt dudas po s’annuadroxu de is logus de Nuraxi, innoi s’agattant is arrestus de unu nuraxi cun quattru turris a giru e pagus sinnus crarus de una bidda de su Brunzu cuainu-de acabbu, foras de sa pedra meda chi s’agattat in is terras traballadas, e Pauli Onigus, a prus o mancu 200 m luegu a pustis de ai sattu s’Arriu Cardaxu, innoi funt pagus

arrestus de accarpiai a una biddixedda nuraxesa. Est de mellus cumprendi, cun attras circas, innoi puru, chi custus arrestus fessint tottus de una bidda manna (de accrarai puru s’esistentzia e sa mannaria de su muru de foras), a una parti ‘e s’attra de s’arriu o chi fessint duas cosas pretzidas.

Cussa de is biddas chentza ‘e nuraxi est una trassa nodida giai de su Brunzu de mesu cun is logus de Mitza Monti Mannu e Is Arruinalis, mancai s’agattint a is peis de Monti Mannu, no attesu de su protonuraxi chi est in pitzus.

De su Brunzu cuainu agattaus biddas chentza ‘e nuraxi a su prus in sa parti paris de su territoriu, cumment me in Giuanni Acca, Sattu Divisu, Bruncu Abis e Sa Serra.

### 3.2 Brunzu de mesu

A oi, me in su territoriu de Serrenti annoditziaus 11 logus cun sinnus de vida de su Brunzu de mesu: is protonuraxis mannus, cun accanta is biddas, de Monti Atziaddei, Monti Crastu, Monti Mannu (Ugas, 1999 pp. 36-38; Ugas, 2006 pp. 66, 78, 99), incarreraus a castiai s’oru de obrescidroxu de su Campidanu de mesu e s’antiga bia (Ugas, 1990 pp. 32-33), giai trassiggiada de su Neolitigu, chi inghitzat de su Gulu de Casteddu e sighiat po Santu Millanu de Sestu, Monti Boladri, Monti Zara e S’Ollastu de Muristenis, Arruinalis de Segafenu, Sa Corona–Serra Cannigas de Nuraminis, fintzas a is logus chi eus nau de Serrenti e innantis po Sa Conca Manna de Futtei, Sa Muralla de Seddori, Ortu Còmidu, S. Nostasia de Sardara, Puistèris, Cuccurada de Moguru, Domu Beccia e Arbu de Uras, e su nuraxi ammetstauru, giai fortessa de su Brunzu de mesu de Sa Corona (Bruncu de is Angionis Birdis). Prus a obrescidroxu de custus, me in pitzus de is montis prus attus, a castiai is baddis chi portant a sa Trexenta, agattaus is protonuraxis simplis de Monti de su Marchesu, Monti Acutzu, Monti Ibera e Monti Porceddu. Tottu is biddas connottas s’agattant accanta ‘e unu protonuraxi, foras de cussas de Is Arruinalis e Mitza Monti Mannu, postas me in is costas de scurigadroxu e de mesudì de Monti Mannu.

Sa mannaria e su logu innoi funt is protonuraxis cun biddas de Monti Crastu e Monti Mannu lassat crei ca custus podiant essi centrus mannu de una de is partis protonuraxesas de su Campidanu, o a su mancu, cun is attrus protonuraxis, castiai una parti manna de custas. Is protonuraxis de Monti Porceddu, Monti Tellura, Monti Acutzu e Monti de su Marchesu, cun probabilidadi meda, fiant postus a guardia de is laccanas de partis de sa Trexenta, cun



is centus prus mannus chi deppiant essi in is terras de is cumunus de Guasilla o Samatzai, cussu de Sa Corona (Bruncu de is Angionis Birdis) deppiat cuntrollai a su mancu is protonuraxis de Monti Atziaddei (?), Genna su Carru e cussus de Monti Cuamnaxi<sup>2</sup>, Sa Corona (Atzeni, 1966 pp. 119-124) e Serra Cannigas de Biddarega. A oi no est connotta nisciuna tumba de su Brunzu de mesu in su sattu de Serrenti.

De custas informaduras podeus cumprindi ca giai in custu tempu su logu fiat bividu meda, a su prus in sa parti de montis luegu a obrescidroxu de su Campidanu.

Is cosas agattadas de su Brunzu de mesu, po sa parti prus manna arrogus de tianus, iscuas carenadas, giai tottus de sa *facies* de S. Cosumu (Ugas, 1999 pp. 102, 113 tau. 45-53; Ugas, 2006 pp.142-143 tau. 67-73), e agattaus a pillu de terra, benint a su prus de Monti Crastu, Monti Atziaddei, Monti Ibera, Monti Proceddu e Monti Acutzu. Agattaus materialis de sa *facies*, de mellus cumprindi cun attras circas e istudius, de Monti Mannu (Ugas, 1999 p. 102 tau. 44; Ugas, 2006 pp. 141-142 tau. 66-67) scetti in su logu de Serrenti chi ddi donat su nomini. A oi no teneus testimongiantzias craras de sa *facies* de Sa Turricula<sup>3</sup> (Ugas, 1999 pp. 85, 91, 102 tau. 34-43; Ugas, 2006 pp. 140-141 tau. 59-65).

A s'accabbada de su Brunzu de mesu funt documentadas, in Sardinnia, mudas politigas mannas, accumpangiadas meda 'ottas de gheiras po ammanniai is terras de is sannoris chi pigant sempri prus poderi a pitzus de su populu, testimongiadas puru in su territoriu de Serrenti: a fogus mannus (?), postus a pustis de battallas si podint fai torrai is arrestus de arrebussu abruaxu de argidda agattaus accanta de is protonuraxis de Monti Atziaddei e Monti Proceddu, isciusciaus e ispobulaus a s'accabbu de su Brunzu de mesu, o a su prus a s'inghitzu de su Brunzu cuainu, imparis ai cussus de Monti Mannu (Ugas, 1989 p. 79), Monti Acutzu e Monti Ibera.

### 3.3 Brunzu cuainu e de accabbu I

De is 11 logus bividus me in su Brunzu de mesu arribbaus a is 35 de su Brunzu cuainu e de accabbu (no eus contau su frabbicu, de cronologia no crara, de Santu Srebestu). Gia tottus is attrus bivint in

<sup>2</sup> Su logu est ineditu, s'agattat in sa punta prus atta de Monti Cuamnaxi (*Coa Margine*). Innoi bieus su chi abarrat de unu protonuraxi simpli, fattu de carcari e, a tundu de custu, a pillu de terra medas tistivillus, tottus de su Brunzu de mesu, ammisturaus a pari cun terra de su coloru de su cinisu. Si scerant sinnus mannus de isgavus clandestinus.

<sup>3</sup> G. Ugas sinnialat tistivillus de is tempus de su BM I in is logus de Monti Crastu e Monti Atziaddei (Ugas, 2006 p. 92 annoda 3).

su propriu tempu, foras de is protonuraxis de M. Acutzu, Genna su Carru e M. de su Marchesu chi arribant scetti, a su chi iscieus oi, a s'inghitzu de su Brunzu cuainu e de su logu de Porcedda chi at torrau scetti pagus tistivillus de su Brunzu de accabbu e de cussu de Monti Angurdu, bividu scetti de s'acabbada de su Brunzu de accabbu. De sa trassa de is arrestu podeus aicci pretziri is logus: 23 (+5 ?) nuraxis, de custus 2 funt cun acciunturas a giru (Nuraxi e Bruncu Siliqua), 2 cun acciuntura a facci (Nuraxi Oliri A, Bruncu Maccioni), 2 cun acciuntura travessa a facci (Cannedu, Monti Crabu), 4 cun acciunturas (Sa Lua Mancosa, Is Piedadis, Monti Tellura, Nuraxi Oliri B), 2 nuraxis ammisturaus (Monti Crastu, Sa Corona), 7 nuraxis simplis (Bruncu Pubusa, Cuccuru Turri, Funtana Gureu, Magalli, Monti Ollastu, Nuraxi Oliri C, Perda Sinnus), 3 protonuraxis/nuraxis trassiggiaus me in su BM-BCI (Genna su Carru, Monti de su Marchesu, Monti Acutzu), 5 logus cun arrestus chi parint (?) de nuraxis simplis (Genna Serrenti, Monti Craccuri, Monti Mannu C, Porcedda, Sa Tumba) prus unu nuraxi cun trassa no connotta (Monti Orbinu).

A su mancu 19 fun is biddas connottas, po custus tempus, acanta a unu nuraxi o chentza. Biddas chentza de nuraxi bivas in custus tempus funt cussas de Mitza Monti Mannu, Is Arruinalis, Gianni Acca, Sattu Divisu, Sa Serra, Bruncu Abis. Agattaus is nuraxis, simplis e cun acciunturas, a su prus a sus e a obrescidroxu de sa bidda de Serrenti, in sa parti de su logu me innoi agattaus prus pedra e innoi est sa prus parti de is montis, is biddas chentza 'e nuraxi, no mannas e pobuladas de massaius, ddas agattaus tottus a scurigadroxo e a mesudì de Serrenti, innoi inghitzat su pranu de su Campidanu.

In custa edadi parit essi su logu de importu prus mannu su nuraxi cun bidda de Nuraxi chi deppiat cuntrollai giai tottus is centrus e is nuraxis de su territoriu serrentesu, foras de cussus de s'area a gricalli (cussa de Oliri-Sa Tellura) chi deppiat essi cuntrollada de is nuraxis de Dei (Ugas & Usai, 1984 p. 91; Ghiani, 2000 p. 54 tau. XXII) o Bruncu Nassiu Barra de Guasilla (Ugas & Usai, 1984 p. 91; Ghiani, 2000 pp. 56-57 tau. XXI) e de cussus a obrescidroxu de s'Arriu Cannedu, incappas cuntrollaus de su nuraxi de Sa Domu de s'Orcu de Samatzai (o de cussu de Sa Corona de Serrenti?). Su nuraxi simpli (?) de Porcedda, a sus de s'Arriu Perda Longa, fiat parti de su territoriu de cussu de Sa Conca Manna<sup>4</sup> de Futtei.

<sup>4</sup> Paderi & Ugas, 1988 p. 204: innoi est scrittu chi s'agattat in su sattu de Serrenti. No est attesu de sa laccana, ma est in is terras de Futtei; Ugas, 1982 p. 37.

S'èconomia, arricchita meda in custu tempu deppiat tenni s'arrisora prus manna in su traballu de is terras, pottada innantis a su prus me in is logus paris, facci a su Campidanu e prus pagu in s'allevamentu, de crei fattu a su prus in sa parti de montis e bruncus a obrescidroxu. Attras cosas de pappai beniant de sa cassa, de sa pisca, a su prus de anguiddas, chi si podiat fai in Stani e in su Flumini Mannu, e de s'arregotta (loccas, isparaus, codrobinus). Is furrieddus agattaus in is insediamentus (Sa Tumba, Is Arruinalis) testimongiat su traballu de is tessidus, is panis de arramini agattaus in Sa Serra testimongiant s'esistentzia de buttegas po scallai metallus.

Su logu, a oi giai ispollincu de mattas, in su tempu de is nuraxis deppiat essi prus birdi e arricchu de aqua meda: is mitzas, oi lassadas a perdi, fintzas a 30 annus faidi fiant pullidas e beni tennias. Est de crei chi giai in custu tempu, a tundu de medas mitzas naturalis fessint istettius pesaus pitticcus apposentus tundus fattus cun pedras mannas, cun boveddas e logu po fai bessiri s'aqua, po ddas tenni pullidas, a cument podeus biri in is arrestus de Funtana Gureu e cun prus pagu craresa in Funtana Cibudda e Mitza Mesu e in attras mitzas oi sciuciadas.

Sighit, de su Neolitigu, po s'Eneolitigu e s'Edadi nuraxesa fintzas a s'Edadi arromana e a su Mesuevu, cun pagu mudas, s'imperu de sa bia (Ugas, 1990 pp. 32-33) chi passat in s'oru de obrescidroxu de su Campidanu e chi si deppiat aganciai a is bias po sa Trexenta e sa Marmidda. Dda podeus arreconnosci cun probabilidadi de nai su beru po tottu su trettu chi passat in su sattu de Serrenti: de basciu, benendi de su sattu de Biddarega, deppiat passai giai innoi oi est sa bia chi, de is peis de Monti Leonaxi (Paderi & Ugas, 1988 pp. 203-204, 212; Ugas & Zucca, 1984 pp. 32-34; Ugas, 1986 p. 43), a obrescidroxu de custu, andat fintzas a su nuraxi de Perda Sinnus e ai cussu de Funtana Gureu, de innoi sattat su cursu de s'Arriu Cannedu e beniat in peis de is Montis Atziaddei e Pedrosu, in sa baddi chi n' c'est in mesu de custus e de sa bidda de Serrenti, fintzas a su campusantu (innoi fiat s'antiga cresia de Santa Brabara) e a s'insediamentu de Santu Srebestu. Pagu prus a innantis de innoi, passau s'Arriu Cardaxu, agattat su nuraxi cun bidda de Cuccuru Turri, sa bidda de Is Arruinalis e cussa de sa Mitza Monti Mannu e de innoi sighiat, sattu s'Arriu Perda Longa, fintzas a su nuraxi de Sa Conca Manna de Futei.

Un'attra bia, in parti parallela ai costa (prus noba?) dda podeus arreconnosci, de Monti Leonaxi, sighendi de bentu 'e sobi a bentu estu is insediamentus nuraxesus

de Sa Tumba, Pauli Onigus-Nuraxi, Bruncu Siliqua, Giuanni Acca. Attras bias, giai trassiggiadas de s'Edadi prenuraxesa, sighiant su cursu de is arrius: de Funtana Gureu, annuada cun sa bia manna de obrescidroxu de su Campidanu, partiat sa bia po sa Trexenta chi sighiat su cursu de s'Arriu Cannedu e agattat is nuraxis de Is Piedadis, Monti Crabu, Cannedu, is nuraxis de Oliri e cussu de Magalli, un'attra sighiat, inghitzendi de su Flumini Mannu a s'artaria de su Cuccuru Pontis e Bruncu Gattus de Serramanna, s'Arriu Cardaxu, po arribbai a is biddas nuraxesas de Sattu Divisu, Sa Serra, Nuraxi, Monti Crastu, fintzas e arribbai a sa bia manna de obrescidroxu a s'artaria de Cuccuru Turri e sighiri a sus fintzas a su nuraxi de Bruncu Maccioni e a Monti Proceddu.

Su prus de is materialis de su Brunzu cuainu e de accabbu benint de is biddas chentza 'e nuraxi de sa parti a scurigadroxu de su territoriu, caratteristigas de custu tempu. De pedra agattaus medas concas de massa, trisinadroxas, molas e molixeddas, iscas de pedra cròbina, ainas acappiadas a su traballu de sa terra, po su strexu de terra teneus tianus, iscuas cun murre ingrussau, brunnias a tzughittu, cun murre ingrussau, testus murre-ardesia de sa *facies* de Antigori de su Brunzu cuainu, murre de sa *facies* de Aristanis de su Brunzu de accabbu. S'agattant puru medas arrestus de cos' 'e pappai, a su prus croxus de *cardium* (= cocciula), *ostrea* (= ostioni), *murex* (= bucconi), *mytilus* (= cotza), piscaus e portaus fitzas a innoi de su Stani de S. Igia.

Parit de Edadi nuraxesa, po sa forma tundu-ellittiga e sa trassa de su muru, su fabbricu accanta de is arrestus de sa cresia de Santu Srebestu. S'essi giai a facci de costa cresia e no attesu de cussa de S. Vida lassat crei (ipotesi chi podit essi cunfrimmada scetti cun d'unu sgavu archeologigu) chi custus arrestus siant de accappiai a unu cultu de Edadi nuraxesa mudau me in Edadi bizantina in cussu de S. Srebestu Papa, cosa chi bieus me in attrus logus puru (nodius is santuarius nuraxesus de S. Nostasia de Sardara, S. Bittoria de Serri, S. Cristina de Paule, mudaus in logus de cultu cristianu). No teneus nisciunu arrestu connottu, a oi, de tumbas de gigantis.

### 3.4 Brunzu de accabbu II - Ferru I

A oi, in su territoriu de Serrenti contaus a su mancu 12 localidadi cun sinnus de su Brunzu de accabbu II - Ferru I (*facies* S'Urbale e Genna Maria: Ugas, 2009 pp. 167-170): Bruncu Maccioni, Bruncu Siliqua, Cuccuru Turri, Cannedu, Giuanni Acca, Is Arruinalis, Monti Angurdu, Monti Crabu, Monti



Crastu, Nuraxi-Pauli Onigus, Sa Serra, Sa Tumba. Foras de Monti Angurdu, logu chi inghitzat a essi trassiggiau scetti de s'accabbu de su Brunzu de accabbu, tottus is attrus funt insediamentus chi bivint giai a su mancu de su Brunzu cuainu e cuncunu de prus chitzi puru. Scetti in *Is Arruinalis* (Paderi & Ugas, 1988 pp. 203, 212), Monti Angurdu e Monti Crastu teneus testimongiantzias de is *facies* Orientalizzanti e Arcaiga (VII-VI sec i.G.C.) puru. Podeus biri luegu a cument su numeru de is centrus siat cabau de prus de sa mittadi de cussus annoditziaus po su Brunzu cuainu: giai de s'accabbada de su Brunzu de accabbu incumentzaus a biri ca medas logus benit ispobulus e attrus, de importu prus mannu, arregollint sa pobulatzioni de custus insediamentus. Custu est craru in s'area de *Is Arruinalis*: in su Brunzu cuainu, accanta meda ai custa bidida contaus is insediamentus de Mitza Monti Mannu, Genna Serrenti e Cuccuru Turri, giai a s'inghitzu de su Ferru I bivint scetti cussus de *Is Arruinalis* e Cuccuru Turri, cun su primu chi si fait sempri prus mannu.

Accabbat, a cantu parit, sa vida in medas nuraxis, chi ant perdiu sa funtzioni cosa issoru.

A s'accabbada de sa fasi Geometriga sighit a cabai su numeru de is logus bividus: agattaus testimongiantzias de is seculus VII-VI i.G.C. scetti in Monti Crastu, *Is Arruinalis* e Monti Angurdu, innoi agattaus puru tistivillus cun tiras arrubias de sa *facies* Arcaiga. In custa uttima fasi est de crei chi su centru de *Is Arruinalis* si siat fattu prus mannu fintzas e arribbai a unu livellu "protourbanu" cumment est annoditziau po attrus insediamentus de su Campidanu e de sa Marmidda cument in Tuppediti de Biddanoafranca, (Ugas & Zucca, 1984 pp 45-48) e Santu Sparau (Ugas & Zucca, 1984 pp. 12-20; Ugas, 1993 pp. 41-42). Cumment po is attras fasis de s'Edadi nuraxesa no connosceus a oi sinnus de interrus.

#### Memorias pre-protoistorigas. ischedas

1. *Bruncu Abis*: bidida nuraxesa.  
Coord: N 39°28.006' E 8°58.869'. Art. a.l.m. 111 m.
2. *Bruncu is Cruccuris*: bidida prenuraxesa.  
Coord: N 39°29.263' E 8°57.300'. Art. a.l.m. 113 m.
3. *Bruncu Maccioni*: nuraxi cun acciuntura a facci e bidida.  
Coord: N 39°31.186' E 8°58.353' Art. a.l.m. 185 m.
4. *Bruncu Pubusa*: nuraxi simpli cun bidida.  
Coord: N 39°29.961' E 8°56.552'. Art. a.l.m. 107 m.  
(Diana, 1958-59 pp. 317-318, 340, p. 319 fig. 1,1, p. 337 tav.I,1).
5. *Bruncu Siliqua - Mitza Maria Frongia*: nuraxi cun acciuntura a giru e bidida.  
Coord: BS) N 39°30.312' E 8°57.037' Art. a.l.m. 137 m.; MMF) N 39°30.185' E 8°56.934' Art. a.l.m. 110 m.  
(Porru, 1946/47 p. 7).
6. *Cannedu (Gruxi Oliri)*: nuraxi cun acciuntura traversa a facci, bidida(?).  
Coord: N 39°30.945' E 9°00.221 Art. a.l.m. 185 m.
7. *Cuccuru Turri*: nuraxi simpli e bidida.  
Coord: N 39°30.433' E 8°58.067' Art. a.l.m. 169 m.  
(Ghiani, 2000 p. 42).
8. *Funtana Gureu*: nuraxi simpli, bidida e funtana.  
Coord: N 39°29.042' E 8°59.854'. Art. a.l.m. 119 m.
9. *Genna Serrenti*: nuraxi simpli (?), bidida.  
Coord: N 39°30.534' E 8°57.677' Art. a.l.m. 176 m.
10. *Genna su Carru*: protonuraxi / nuraxi simpli (?).  
Coord: N 39°29.821' E 9°00.699' Art. a.l.m. 175 m.
11. *Giuanni Acca*: bidida nuraxesa.  
Coord: N 39°30.572' E 8°56.491'. Art. a.l.m. 116 m.
12. *Grutta Niedda (Campu Estius)*: domu de gianas.  
Coord: N 39°29.632' E 9°00.238' Art. a.l.m. 153 m.
13. *Is Arruinalis*: bidida prenuraxesa e nuraxesa.  
Coord: N 39°30.651' E 8°57.895' Art. a.l.m. 160 m.  
(Ferrarese Ceruti, 1974 p. 267; Ugas, 1990 p. 34 annoda 12; Paderi & Ugas, 1988 p. 203).
14. *Is Piedadis*: nuraxi cun acciuntura.  
Coord: N 39°29.472' E 8°59.853' Art. a.l.m. 133 m.
15. *Magalli*: nuraxi simpli.  
Coord: N 39°31.549' E 9°00.089' Art. al.m. 225 m.  
(Ghiani, 2000 p. 41).
16. *Mitza Monti Mannu (Mitza su Sessini)*: bidida prenuraxesa e nuraxesa.

- Coord: N 39°30.877' E 8°57.538' Art. a.l.m. 165 m.
17. *Mitza Motta*: aruttixedda cun tumbas prenuraxesas.  
Coord: N 39°30.814' E 8°58.129' Art. a.l.m. 200 m.  
(Canino & Cocco in imprentza)
  18. *Monti Acutzù*: protonuraxi simpli.  
Coord: N 39°31.112' E 8°59.751' Art. a.l.m. 273 m.  
(Ghiani, 2000 p. 42).
  19. *Monti Angurdu*: bidde nuraxesa.  
Coord: N 39°30.927' E 8°58.568' Art. a.l.m. 240 m.  
(Ghiani 2000, p. 42).
  20. *Monti Atziaddei*: protonuraxi cun bidde.  
Coord: N 39°29.436' E 8°59.490' Art. a.l.m. 180 m.  
(Ugas, 1999 pp. 36-38; Ugas, 2006 pp. 66, 78, 99).
  21. *Monti Crabu*: nuraxi cun acciuntura.  
Coord: N 39°29.995' E 8°59.710' Art. a.l.m. 150 m.  
(Angius, 1833–1856 a sa boxi Serrenti; Ghiani, 2000 p. 39).
  22. *Monti Craccuri*: nuraxi (?).  
Coord: N 39°30.652' E 8°59.357' Art. a.l.m. 205 m.
  23. *Monti Crastu A1-A2*: aruttixeddas cun tumbas prenuraxesas.  
Coord: A1) N 39°29.924' E 8°58.093' Art. a.l.m. 145 m.; A2) N 39°29.903' E 8°58.247' Art. a.l.m. 160 m.  
(po s' arutta A1: Atzeni, 1985 pp. 11-14; Atzeni & Santoni, 1989 pp. 51-56, fig. 38; arutta A2: Ferrarese Ceruti, 1974 p. 219).
  24. *Monti Crastu B*: nuraxi ammetstauru e bidde.  
Coord: N 39°29.978' E 8°58.119' Art. a.l.m. 160 m.  
(Ugas, 1999 pp. 36-38; Ugas, 2006 pp. 66, 78, 99).
  25. *Monti de su Marchesu*: protonuraxi / nuraxi simpli.  
Coord: N 39°31.033' E 9°00.522' Art. a.l.m. 246 m.  
(Ghiani, 2000 p. 40, innoi est tzerriau nuraxi Costa s' Olioni).
  26. *Monti Ibera*: protonuraxi simpli.  
Coord: N 39°30.216' E 8°58.764' Art. a.l.m. 281 m.  
(Ghiani, 2000 p. 40).
  27. *Monti Mannu A*: protonuraxi cun bidde.  
Coord: N 39°30.932' E 8°57.751' Art. a.l.m. 307 m.  
(Ugas, 1989 p. 79; Ugas, 1990 p. 18, 33; Ugas, 1999 p. 6 tau. 1, p. 36-37 carta 2, p. 102, tau. 44; Ugas, 2006 p. 141 tau. 66).
  28. *Monti Mannu B*: arrestus prenuraxesus  
Coord: N 39°30.859' E 8°57.894' Art. a.l.m. 270 m.
  29. *Monti Mannu C*: nuraxi simpli (?).  
Coord: N 39°31.099' E 8°57.939' Art. a.l.m. 230 m.
  30. *Monti Ollastu*: nuraxi simpli.  
Coord: N 39°31.060' E 8°58.887' Art. a.l.m. 248 m.
  31. *Monti Orbinu*: nuraxi.  
Coord: n.a. Art. a.l.m. n.a.
  32. *Monti Porceddu*: protonuraxi simpli.  
Coord: N 39°31.658' E 8°59.081' Art. a.l.m. 308 m.
  33. *Monti Tellura (Monti Coranzura)*: protonuraxi (?)/nuraxi cun acciuntura e bidde.  
Coord: N 39°31.541' E 8°59.764' Art. a.l.m. 305 m.  
(Ghiani, 2000 p. 41 tav. XII).
  34. *Nuraxi (Bruncu su Castiu)*: nuraxi cun acciunturas, bidde (?).  
Coord: N 39°29.351' E 8°57.895'. Art. a.l.m. 119 m.  
(Diana, 1958-59 p. 339).
  35. *Nuraxi Oliri A*: nuraxi cun acciuntura a facci, bidde.  
Coord: N 39°31.150' E 9°00.334' Art. a.l.m. 214 m.  
(Angius, 1833–1856 a sa boxi Serrenti, Gutturu d' Oliri; Ghiani, 2000 p. 40 innoi est tzerriau nuraxi de Pranu sa Tellura)
  36. *Nuraxi Oliri B*: nuraxi cun acciuntura, bidde.  
Coord: N 39°31.169' E 9°00.467' Art. a.l.m. 231 m.  
(Ghiani, 2000 p. 40, innoi est tzerriau nuraxi Tanca de Antoni Soddu)
  37. *Nuraxi Oliri C*: nuraxi simpli.  
Coord: N 39°31.282' E 9°00.411' Art. a.l.m. 210 m.
  38. *Pauli Onigus*: bidde nuraxesa.  
Coord: N 39°29.289' E 8°58.120' Art. a.l.m. 100 m.
  39. *Perda Longa*: arrocca sacra.  
Coord: N 39°30.913' E 8°56.963' Art. a.l.m. 104 m.

- (Lilliu, 1975 p. 3; Lilliu, 2003 pp. 98-99).
40. *Perda Sinnus*: nuraxi simpli.  
Coord: N 39°28.758' E 9°00.042'. Art. a.l.m. 125 m
41. *Porcedda*: nuraxi simpli (?).  
Coord: N 39°31.628' E 8°55.958' Art. a.l.m. 107 m.
42. *Sa Corona (Bruncu de is Angionis Birdis)*: nuraxi ammessurau.  
Coord: N 39°29.354' E 9°00.720'. Art. a.l.m. 165 m.
43. *Sa Lua Mancosa*: nuraxi cun acciuntura travessa a facci.  
Coord: N 39°29.709' E 9°00.510' Art. a.l.m. 156 m.
44. *Sa Serra*: bidda nuraxesa.  
Coord: N 39°28.782' E 8°57.716'. Art. a.l.m. 111 m.  
(Usai, 1988 pp. 65-75).
45. *Santu Srebestu*: frabbicu nuraxesu (?).  
Coord: N 39°29.971' E 8°58.544' Art. a.l.m. 127 m.
46. *Sattu Divisu*: bidda nuraxesa.  
Coord: N 39°28.254' E 8°56.979'. Art. a.l.m. 85 m.
47. *Sa Tumba*: bidda nuraxesa, nuraxi (?).  
Coord: N 39°28.966' E 8°58.865'. Art. a.l.m. 107 m.  
(Ugas, 1987 pp. 120-128).

#### **Fueddus archeologigus: sardu, itallianu, ingresu**

Apposentu, *stanza/vano, room*

Bovida, *volta, vault*

Frabbicu, *struttura, structure*

Incroamentu, *architrave, lintel*

Nicciu, *nicchia, niche*

Nuraxi ammessurau, *nuraghe misto, mixed nuraghe*

Nuraxi cun acciuntura a facci, *nuraghe con addizione frontale, nuraghe with frontal addition*

Nuraxi cun acciuntura a su costau, *nuraghe con addizione laterale, nuraghe with side addition*

Nuraxi cun acciuntura a giru, *nuraghe con addizione concentrica, nuraghe with concentric addition*

Nuraxi cun acciuntura travessa a facci, *nuraghe con addizione frontale trasversa, nuraghe with frontal transversal addition*

Nuraxi simpli, *nuraghe semplice, simple nuraghe*

Parti, *partelcantone, canton*

Protonuraxi, *protonuraghe, protonuraghe*

#### **Incrutzaduras**

Art. a.l.m., *arteria asuba de su livellu de su mari*

Coord., *coordinadas*

fig., *figura*

i.G.C., *innantis de Gesus Cristu*

km., *kilometru/s*

kmq., *kilometru/s quadrau/s*

m., *metru/s*

n.a., *no fait a dd'ammesurai*

sec., *seculu*

tau., *taula*

#### **Sintesi in italiano**

#### **Villaggi e nuraghi delle campagne di Serrenti dal Bronzo medio al Ferro I**

##### *Il territorio*

Serrenti, paese con poco più di 5000 abitanti, ha un territorio di circa 42 kmq posto presso il margine orientale del Campidano, si trova a 33 km da Cagliari, seguendo la S.S. 131. Le altimetrie vanno dai 315 m di Monti Tellura ai 79 m di Is Coras.

Da un punto di vista geomorfologico possiamo individuare tre diverse aree: la prima, quella più occidentale, è costituita da marne mioceniche e plioceniche sepolte in parte da alluvioni quaternarie, la seconda è l'area delle vulcaniti oligo-mioceniche posta a nord e subito a est del paese. Qui la morfologia più diffusa è quella delle cupole di ristagno andesitico che arrivano alla quota più alta in Monti Mannu (307 m).

Presso Monti Proceddu i materiali vulcanici sono stati interessati da fenomeni idrotermali che hanno mutato la composizione chimica delle rocce portando alla formazione di giacimenti di argille caoliniche. Subito a nord-est del paese vengono in superficie materiali piroclastici riolitici e rio-dacitici chiamati localmente "pietra di Serrenti" (Monti Atzroccu, Monti Ibera). L'ultima parte, quella più a est, è costituita da sedimenti calcareo-marnosi e arenaceo-conglomeratici del Miocene.

Per quanto riguarda l'idrologia, a parte un breve tratto del Flumini Mannu, solcano il territorio solo piccoli torrenti dalla portata variabile, molti dei quali incanalati dall'uomo: ricordiamo da nord a sud il Rio Perda Longa, il Rio Cardaxu e il Rio Cannedu, sono inoltre conosciute una ventina di sorgenti, tra grandi e piccole. Da ricordare lo stagno di acqua salmastra (Su Staini) presente nell'area a sud-ovest del comune e bonificato una prima volta nel 1828 e in

seguito nel 1936 e una serie di zone paludose, ora risanate, che si trovavano accanto a quest'ultimo.

Tra le risorse naturali, oltre alle terre adatte all'agricoltura, menzioniamo i vari giacimenti di pietrame utile per le costruzioni, il caolino e l'allume usato per la concia delle pelli sin dall'antichità, i cui depositi si trovano presso i confini settentrionali del comune (Arriu de s'Alluminu, Arutta de s'Allumma presso M. Mannu).

#### *Prima dei nuraghi*

In tutto i siti riferibili ad Età prenuragica (Neolitico, Eneolitico, Bronzo antico), di varia tipologia, sono 8 (indice 0,19 per kmq), tutti in precario stato di conservazione ed alcuni interessati da scavi clandestini. Le testimonianze materiali riguardanti questo periodo risultano scarse e non antecedenti al Neolitico finale. Dovrebbero risalire ai tempi della cultura di Ozieri sia la sepoltura a *domu de janas*, molto semplice, di Campu Estius, sia l'utilizzo come "pietra sacra" del più piccolo dei roccioni che compongono Perda Longa, come testimoniano le coppelle in questo praticate e i resti di strumenti in ossidiana e di ceramiche rinvenuti tutt'attorno.

A oggi non si conoscono resti di villaggi, probabilmente uno si doveva trovare ai piedi di Monti Mannu, nell'area oggi occupata dal Deposito dell'Aeronautica, non lontano da Perda Longa.

Aumentano i documenti della vita successivamente al Neolitico: le testimonianze più antiche provengono da Bruncu is Crucuris, dove troviamo, riportati in superficie dai lavori agricoli, cocci e schegge di ossidiana, quel che resta di un villaggio dei tempi Sub-Ozieri e Monte Claro. Alla fase Abealzu sono attribuiti i pochi materiali conosciuti provenienti dal riparo A1 di Monti Crastu, utilizzato come sepoltura e violato da scavi clandestini. Per quanto riguarda la fase Monte Claro dell'Eneolitico recente, abbiamo testimonianze di centri abitati, oltre che a Bruncu is Crucuris, nell'area di Monti Mannu: osserviamo tracce di villaggi ai piedi di questo, presso Mitza Monti Mannu (qui presenti anche tracce materiali relative al Bronzo antico) e Is Arruinalis. In cima alla collina si riconoscono in superficie, nel taglio della strada che conduce alla sommità, materiali ceramici del periodo in questione. Non lontano dai luoghi di vita, sotto la cresta calcarea di Mitza Motta troviamo i ripari sotto roccia dove queste genti e quelle della Cultura del Vaso Campaniforme, seppellivano i loro morti, ripari scavati clandestinamente e in parte dalla Soprintendenza nel 2004. Ugualmente, un altro riparo presso Monti Crastu (il riparo A2), anche

questo sconvolto da clandestini, è stato utilizzato come sepoltura nel corso della fase di Monte Claro, del Vaso Campaniforme (?) fino ai tempi della cultura Bonnannaro.

#### *Testimonianze dell'Età nuragica*

Contiamo 41 siti con resti riferibili alle varie fasi della Civiltà Nuragica, dal Bronzo medio al Ferro I (indice 0,97 per kmq), tra protonuraghi, nuraghi, villaggi. Non è nota nessuna sepoltura riferibile a questo periodo. In molti casi i resti sono pesantemente danneggiati da spoliazioni per il recupero di materiale da costruzione, lavori agricoli e scavi clandestini.

#### *Protonuraghi, nuraghi, villaggi*

Tra i segni della Civiltà nuragica protonuraghi e nuraghi sono quelli più distinguibili, sebbene siano spesso molto rovinati o smantellati per il recupero di materiale da costruzione, rendendone spesso difficile l'identificazione e la classificazione. Sono noti 27 (+5?) tra protonuraghi e nuraghi: 9 i nuraghi arcaici, 10 i nuraghi complessi, 7 i nuraghi monotorre, 1 di tipologia non determinabile, in 5 località troviamo resti dubitativamente interpretabili come nuraghi.

Troviamo i protonuraghi tutti nella parte orientale del territorio di Serrenti, nei punti più elevati (altezza media 232 m sul livello del mare, calcolata sui 9 protonuraghi del BM, contro una quota media, rilevata su 22 nuraghi frequentati nel BR-BFI di 181 m) spesso adattati alle emergenze rocciose naturali. Per la maggior parte sono di piccole dimensioni e, per quanto osservabile, a pianta ellittica o irregolare. Sembrano di maggiori dimensioni quelli di Monti Mannu, Monti Atziaddei, Monti Crastu e Sa Corona, gli ultimi due forse ingranditi o ristrutturati tra BR e BFI.

Tra i nuraghi evoluti, rientrano nella tipologia con addizione concentrica quello di Nuraxi, quadrilobato, simile per forma al Su Nuraxi di Barumini (fase del Nuragico I Inferiore di Lilliu) e quello di Bruncu Siliqua con torre centrale dal diametro di 14 m e almeno tre torri secondarie. Una delle costruzioni nuragiche meglio conservate del territorio è il Nuraghe Oliri A, del tipo con addizione frontale, simile al nuraghe Sa Domu 'e s'Orcu di Sarroch o al Nuraghe Asusa di Isili. Il sito, non lontano dal confine con Guasila e Samatzai, in un'area ricchissima di testimonianze archeologiche, è circondato dai resti di un villaggio e di una cinta muraria esterna. Qui, inoltre, si osservano ancora inserite negli spazi tra i blocchi calcarei del muro orientale che unisce le due torri zeppe in grigia "pietra di Serrenti" e, tra i



crolli, alcuni blocchi lavorati in basalto che dovevano far parte del coronamento. Ancora del tipo con addizione frontale è il nuraghe di Bruncu Maccioni, sono invece piccoli nuraghi con addizione frontale trasversa quelli di Cannedu e Monti Crabu, mentre sono piccoli nuraghi complessi, non meglio definibili, quelli di Sa Lua Mancosa, Is Piedadis, Monti Tellura e Nuraxi Oliri B.

Sono conosciuti nel territorio comunale 22 villaggi nuragici tra grandi e piccoli e non tutti frequentati contemporaneamente. Spesso si trovano nei pressi di un nuraghe, come nel caso del sito di Bruncu Pubusa, in altri (Giuanni Acca, Sattu Divisu, Bruncu Abis e Sa Serra) ne sono privi. In alcune situazioni, come per Bruncu Siliqua, non è chiaro il rapporto tra il nuraghe complesso, apparentemente privo di villaggio nelle immediate vicinanze, e l'insediamento, presente ma leggermente discosto a sud-ovest nei pressi della sorgente di Mitza Maria Frongia (insediamento bipolare o due episodi insediativi distinti?). Una problematica simile si pone per il sito di Nuraxi – Pauli Onigus dove il nuraghe complesso di Nuraxi mostra nelle sue immediate vicinanze pochi e incerti indizi di un abitato, mentre resti di un villaggio si osservano a Pauli Onigus, località distante circa 200 m a sud ma separata dal corso del Riu Cardaxu. L'estensione dei villaggi, in base ai materiali osservabili in superficie varia quasi sempre tra i 7000 e i 10000 mq a parte il caso del villaggio di Is Arruinalis, con resti perlopiù del BFII-FI che occupa un'area di circa 4 ettari.

#### *Il Bronzo medio*

Sono censiti nel territorio di Serrenti 11 siti con tracce di vita riferibili al Bronzo medio: i protonuraghi complessi, con attorno villaggi, di Monti Atziaddei, Monti Crastu, Monti Mannu, allineati a guardare il margine orientale del Campidano (e l'antica via, già percorsa sin dal Neolitico, che parte dal Golfo di Cagliari e tocca i siti di San Gemiliano di Sestu; Monti Olladiri, Monti Zara e S'Ollastu di Monastir; Arruinalis de Segafenu, Sa Corona-Serra Cannìgas di Nuraminis, sino ai siti citati delle campagne di Serrenti, ed oltre di Sa Conca Manna di Furtei; Sa Muralla di Sanluri; Ortu Còmidu, S. Anastasia di Sardara; Puistèris, Cuccurada di Mogoro; Domu Beccia, Arbu di Uras), e il nuraghe misto, già forza del Bronzo medio di Sa Corona (Bruncu de is Angionis Birdis). A est di questi, sulla cima dei colli più alti, a controllare le valli che portano alla Trexenta, troviamo i protonuraghi semplici di Monti de su Marchesu, Monti Acutzu, Monti Ibera e Monti

Proceddu. Tutti i villaggi conosciuti si trovano nelle vicinanze di un protonuraghe, tranne quelli di Is Arruinalis e Mitza Monti Mannu che si trovano alle falde meridionali ed occidentali di Monti Mannu.

Le dimensioni e la posizione dei protonuraghi di Monti Crastu e Monti Mannu inducono a credere che questi potessero essere i centri più importanti di cantoni o subcantoni protonuragici del Campidano, o almeno che, insieme agli altri protonuraghi complessi, potessero controllarne una grossa parte. I protonuraghi di Monti Proceddu, Monti Tellura, Monti Acutzu e Monti de su Marchesu, molto probabilmente erano posti a guardia dei confini di cantoni della Trexenta, i cui centri più importanti dovevano trovarsi negli attuali territori comunali di Guasila o Samatzai, quello di Sa Corona (Bruncu de is Angionis Birdis) doveva controllare almeno i protonuraghi di Monti Atziaddei (?), Genna su Carru e quelli di Monti Cuamnaxi (*Coa Margine*) e Sa Corona di Villagrecia. A oggi non sono note sepolture del Bronzo medio nelle campagne di Serrenti.

Da queste informazioni deduciamo che già in questo periodo il territorio era densamente popolato, specialmente nella parte collinare subito ad est del Campidano. I materiali del Bronzo medio (al più frammenti di tegami e ciotole carenate), quasi tutti della *facies* di S. Cosimo e rinvenuti in superficie, provengono per la maggior parte da Monti Crastu, Monti Atziaddei, Monti Ibera, Monti Porceddu e Monti Acutzu, troviamo materiali della *facies*, da meglio comprendere con ulteriori e specifici studi, di Monti Mannu solo nella località serrentese che le dà il nome. Non abbiamo allo stato attuale chiare testimonianze della fase di Sa Turrìcula.

Verso la fine del Bronzo Medio sono documentati in Sardegna grossi mutamenti politici, accompagnati molto spesso da guerre per ingrandire i territori dei signori che acquisivano sempre più potere sul popolo, testimoniati anche nel territorio di Serrenti: a grossi incendi (?), conseguenti a scontri armati, possono essere riferiti i resti di intonaci argillosi concotti, ritrovati presso i protonuraghi di Monti Atziaddei e Monti Proceddu, distrutti e disabitati verso la fine del Bronzo medio o al massimo all'inizio del Bronzo recente, insieme a quelli di Monti Mannu e Monti Ibera.

#### *Il Bronzo recente e finale I*

Da 11 siti frequentati nel Bronzo medio arriviamo ai 35 del Bronzo recente e finale (senza contare la struttura, dalla cronologia non chiara, di Santu Srebestu). Al dato attuale tutti sembrano



vivere contemporaneamente, tranne i protonuraghi di Monti Acutzu, Genna su Carru e Monti de su Marchesu che risultano frequentati, a quello che possiamo vedere, solo sino all'inizio del Bronzo recente, l'insediamento di Porcedda che ha restituito solo pochi cocci del Bronzo finale e l'insediamento di Monti Angurdu, frequentato non prima della fine del Bronzo finale.

In base alla tipologia dei resti possiamo così suddividere i siti: 23 (+5?) nuraghi dei quali 2 sono nuraghi con addizione concentrica e villaggio (Nuraxi, Bruncu Siliqua); 2 i nuraghi con addizione frontale e villaggio (Oliri A, Bruncu Maccioni); 2 con addizione frontale trasversa (Cannedu, Monti Crabu), 4 con addizioni non meglio specificabili (Sa Lua Mancosa, Is Piedadis, Monti Tellura, Nuraxi Oliri B), 2 nuraghi misti (Monti Crastu, Sa Corona), 7 nuraghi semplici (Bruncu Pubusa, Cuccuru Turri, Funtana Gureu, Magalli, Monti Ollastu, Nuraxi Oliri C, Perda Sinnus), 3 protonuraghi/nuraghi frequentati tra BM e BRI (Genna su Carru, Monti de su Marchesu, Monti Acutzu), 5 siti con indizi dell'esistenza di nuraghi semplici (Genna Serrenti, Monti Craccuri, Monti Mannu C, Porcedda, Sa Tumba), inoltre il nuraghe non più visibile di Monti Orbinu.

I villaggi riferibili a questo periodo attualmente noti sono 19, siti nei pressi di un nuraghe o privi di questo. I villaggi senza nuraghe frequentati in questa fase sono quelli di Mitza Monti Mannu, Is Arruinalis, Giuanni Acca, Sattu Divisu, Sa Serra, Bruncu Abis. Troviamo i nuraghi, semplici e complessi, prevalentemente a nord e a est di Serrenti, nella parte collinare e ricca di pietrame del territorio, e i villaggi senza nuraghe, non grandi e verosimilmente popolati da contadini, tutti a ovest e sud dell'attuale centro abitato, laddove inizia la pianura del Campidano. In questo periodo il centro di maggiore rilievo sembra essere il nuraghe complesso con villaggio di Nuraxi, il quale doveva controllare quasi tutti gli insediamenti e i nuraghi di Serrenti, tranne quelli dell'area a nord-est (quella di Oliri-Sa Tellura), che dovevano far capo al nuraghe Dei o Bruncu Nassiu Barra di Guasila, e quelli a oriente del Rio Cannedu, forse sotto il controllo del nuraghe Sa Domu de s'Orcu di Samatzai (o dello stesso nuraghe di Sa Corona di Serrenti). Il nuraghe semplice (?) di Porcedda, a nord del Rio Perda Longa, era compreso nel territorio di quello complesso di Sa Conca Manna di Furtei.

L'economia, molto ricca in questo periodo, doveva avere la risorsa maggiore nell'agricoltura, praticata perlopiù nelle zone pianeggianti verso il Campidano,

e meno nell'allevamento, per il quale ben si adattano le zone collinari orientali. Altre risorse alimentari venivano dalla caccia e dalla pesca, soprattutto di anguille, che poteva essere praticata presso lo Stagno e il Flumini Mannu e dalla raccolta (lumache, asparagi, funghi). Le fusaiole ritrovate negli insediamenti (Sa Tumba, Is Arruinalis) sono testimoni della lavorazione dei tessuti, i pani di rame rinvenuti a Sa Serra documentano l'esistenza di botteghe per la fusione dei metalli. Il territorio, oggi quasi del tutto privo di vegetazione, doveva essere più verde e ricco d'acqua al tempo dei nuraghi: le sorgenti, oggi trascurate, fino a trent'anni fa erano pulite e ben tenute. Già in quei tempi è da credere che attorno a molte di esse venissero edificate piccole strutture circolari, fatte con grossi blocchi e coperte da piccole volte con un'apertura per l'acqua, per mantenerle pulite, come possiamo osservare nei resti di Funtana Gureu e, con minore chiarezza, presso Funtana Cibudda, Mitza Mesu e altre sorgenti.

Continua dal Neolitico, attraverso l'Eneolitico l'Età nuragica, fino all'Età romana e al Medioevo, con poche modifiche, l'utilizzo della via che passava lungo l'orlo orientale del Campidano, alla quale si dovevano agganciare le vie per la Trexenta e la Marmilla. Possiamo riconoscerla con buona approssimazione per tutto il tratto che attraversa le campagne di Serrenti: da sud, arrivando dall'agro di Villagreca, doveva passare dove oggi è la via che, dai piedi di Monti Leonaxi, a est di questo, va sino al nuraghe di Perda Sinnus e a quello di Funtana Gureu, all'altezza del quale saltava il corso del Rio Cannedu per passare ai piedi dei Monti Atziaddei e Pedrosu, attraverso la sella tra questi ed il rilievo sul quale sorge Serrenti, sino al cimitero (presso il quale sorgeva l'antica chiesa di Santa Barbara) e all'insediamento di Santu Srebestu. Poco avanti, passato il Rio Cardaxu, trovava il nuraghe con villaggio di Cuccuru Turri, il villaggio di Is Arruinalis e quello di Mitza Monti Mannu e continuava, superato il Rio Perda Longa sino al nuraghe Sa Conca Manna di Furtei. Un'altra via, in parte parallela a questa (e più recente?) la possiamo riconoscere seguendo da sud-est a nord-ovest gli insediamenti nuragici di Sa Tumba, Pauli Onigus-Nuraxi, Bruncu Siliqua, Giuanni Acca. Altre vie, già percorse dall'Età prenuragica seguivano il corso dei torrenti: da Funtana Gureu, allacciata con la grande via campidanese orientale, partiva la via per la Trexenta che seguiva il corso del Rio Cannedu, incontrando i nuraghi di Is Piedadis, Monti Crabu, Cannedu, quelli di Oliri e di Magalli, un'altra seguiva, partendo dal Flumini Mannu all'altezza di

Cuccuru Pontis e Bruncu Gattus di Serramanna, il Rio Cardaxu per giungere ai villaggi nuragici di Sattu Divisu, Sa Serra, Nuraxi, Monti Crastu sino ad incrociare la grande via orientale all' altezza di Cuccuru Turri e continuare verso nord fino ai nuraghi di Bruncu Maccioni e Monti Proceddu.

La maggior parte dei materiali del Bronzo recente e finale I si osserva nelle località con villaggi privi di nuraghe, perlopiù nella parte occidentale del territorio, sconvolti e resi visibili dalle arature. In pietra si rinvengono frequentemente teste di mazza, pestelli, macine e macinelli, schegge di ossidiana, tutti strumenti legati al lavoro agricolo, in terracotta le forme più frequenti sono quelle del tegame, dello scodellone con labbro ingrossato, del vaso a colletto, dell'olla con labbro ingrossato, frammenti di vasellame grigio-ardesia della *facies* di Antigori del Bronzo recente e grigia della *facies* di Oristano del Bronzo finale I. Si osservano inoltre abbondanti resti di pasto, al più gusci di *cardium*, *ostrea*, *murex* e *mytilus*, provenienti probabilmente dallo stagno di S. Gilla.

Parrebbe ascrivibile al periodo nuragico, per la forma circolare e la tipologia della struttura muraria, l'edificio presso i resti della chiesa di San Silvestro Papa. Il fatto che si trovi a pochi metri da essa e non lontano da quella intitolata a Santa Vitalia lascia supporre (a livello di ipotesi, verificabile solamente con uno scavo archeologico) che questi resti siano da collegare ad un luogo di culto di Età nuragica tramutato in Età bizantina in quello di San Silvestro Papa, fatto che si osserva pure in altre località (famosi i santuari nuragici di Santa Anastasia di Sardara, Santa Vittoria di Serri, Santa Cristina di Paulilatino, diventati luoghi di culto cristiani). Non si conoscono a oggi resti di tombe di giganti.

### *Il Bronzo finale II e il Ferro I*

Oggi si contano nel territorio di Serrenti almeno 12 località con testimonianze del Bronzo finale II - Ferro I (*facies* S'Urbale e Genna Maria): Bruncu Maccioni, Bruncu Siliqua, Cuccuru Turri, Cannedu, Gianni Acca, Is Arruinalis, Monti Angurdu, Monti Crabu, Monti Crastu, Nuraxi-Pauli Onigus, Sa Serra, Sa Tumba. Tranne Monti Angurdu, località che inizia ad essere frequentata solo verso la fine del Bronzo finale, tutti gli altri sono insediamenti che sono già attivi sin dal Bronzo recente, alcuni anche da prima. Solamente presso Is Arruinalis, Monti Angurdu, Monti Crastu troviamo testimonianze anche delle fasi Orientalizzante ed Arcaica (VII-VI sec. a.C.).

Osserviamo come il numero dei centri attivi si sia più che dimezzato rispetto a quelli del Bronzo recente: già

verso la fine del Bronzo finale molti siti si spopolano e altri, che assumono maggiore importanza, raccolgono queste popolazioni. Ciò è evidente nell'area di Is Arruinalis: durante il Bronzo recente, nei pressi di questo villaggio, si rilevano gli insediamenti di Mitza Monti Mannu, Genna Serrenti e Cuccuru Turri, già all'inizio del Primo Ferro troviamo attivi solamente i centri di Is Arruinalis e Cuccuru Turri, con il primo che si ingrandisce sempre più. Cessa, a quanto pare, la vita presso molti nuraghi, che hanno perso la loro funzione originaria.

Alla fine della fase Geometrica continua a diminuire il numero dei siti frequentati: troviamo testimonianze relative ai secoli VII e VI a.C. solo in Monti Crastu, Is Arruinalis e Monti Angurdu, dove si sono osservati cocci decorati con bande rosse dipinte della fase Arcaica. In quest'ultima fase è da credere che il centro di Is Arruinalis si sia ingrandito sino ad arrivare ad un livello "protourbano", come è noto che avvenne in altri insediamenti del Campidano e della Marmilla (Tuppedili di Villanovafranca, San Sperate). Come per le altre fasi nuragiche non conosciamo tracce di sepolture.

## Bibliografia

- Angius, V. 1833-1856. Boxi Serrenti. In G. Casalis ed., *Dizionario storico-statistico commerciale degli Stati di S.M. il re di Sardegna*, XIX. Torino: Maspero, pp. 935-942.
- Atzeni, E. 1966. Il "nuraghe" Sa Corona di Villagrecia. In *Atti del XIII Congresso di Storia dell' Architettura*, Cagliari, 6-12 aprile 1963. Roma: Centro di studi per la storia dell'architettura, pp. 119-124.
- Atzeni, E. 1985. Tombe eneolitiche del Cagliaritano. In G. Sotgiu ed., *Studi in onore di Giovanni Lilliu per il suo settantesimo compleanno*. Cagliari: STEF, pp. 11-49.
- Atzeni, E. & Santoni, V. 1989. L'età prenuragica- Il neolitico. L'eneolitico. In G. Lilliu ed., *Il Museo archeologico nazionale di Cagliari*. Sassari: Banco di Sardegna, pp 31-56.
- Canino, G. & Cocco, D. in imprenta. Indagini archeologiche nel territorio di Serrenti (VS). In *La Preistoria e la Protostoria della Sardegna, Atti della XLIV Riunione scientifica dell' Istituto Italiano di Preistoria e Protostoria*. Cagliari-Barumini-Sassari, 23-28 Nov. 2009, sessione poster (III-Eneolitico).
- Diana, A. 1958-1959 [1960]. Esplorazione archeologica nel Campidano (Decimoputzu, Samassi, Serramanna, Serrenti, Villasor). *Studi Sardi*, XVI, pp. 317-349.
- Ferrarese Ceruti, M.L. 1974. Notiziario, a is boxis Monte Manno; Monte Crastu. *Rivista di Scienze Preistoriche*, vol XXIX, Firenze, pp. 267-269.
- Ferrarese Ceruti, M.L. 1983. Nuraghe Domu s'Orku (Sarroch, Cagliari). In *Magna Grecia e Mondo Miceneo, Atti del XXII Convegno di Studi sulla Magna Grecia*. Taranto 7-11 ottobre 1982. Taranto: Istituto per la storia e l'archeologia della Magna Grecia, pp. 177-179.
- Ghiani, S. 2000. *La Trexenta antica*. Cagliari: Multipress.

- Lilliu, G. 1952-54 [1955]. Il nuraghe di Barumini e la stratigrafia nuragica. *Studi Sardi*, 12-13, pp. 90-469 (imprentzada anastatiga 2007. Sassari: Carlo Delfino).
- Lilliu, G. 1975. Antichi riti e leggende attorno a una "roccia sacra" a Serrenti. *L'Unione Sarda* de su 30/05/1975.
- Lilliu, G. 2003. *La civiltà dei sardi. Dal Paleolitico all'età dei nuraghi*. Nuoro: Il Maestrale.
- Lilliu, G. & Zucca, R. 1984. *Su Nuraxi di Barumini*. Guide e itinerari n. 9. Sassari: Carlo Delfino.
- Paderi, M.C. & Ugas, G. 1988. Sardara. In G. Lilliu & E. Atzeni eds., *L'Antiquarium Arborense e i civici musei archeologici della Sardegna*. Sassari: Banco di Sardegna, pp. 199-214.
- Porru, C. 1946/1947. *Saggio di catalogo archeologico sul Foglio 225 della Carta d'Italia, quadrante I, tavolette se-ne*, Tesi di laurea A.A. 1946/47, inedita. Università di Cagliari: Italia.
- P.U.C. 2003. *Relazione del P.U.C. di Serrenti*. Comune di Serrenti.
- Saba, A. & Ugas, G. in imprentza. Il nuraghe Asusa di Isili (Cagliari): ricerche 2006-2008. In *La Preistoria e la Protostoria della Sardegna, Atti della XLIV Riunione scientifica dell' Istituto Italiano di Preistoria e Protostoria*, Cagliari-Barumini-Sassari, 23-28 Nov. 2009, IV sessione-Età del Bronzo.
- Taramelli, A. 1926. Sarrok, scavi nel nuraghe Sa Domu 'e s'Orcu. *Monumenti Antichi della Reale Accademia dei Lincei*, XXXI, coll. 404-456.
- Ugas, G. 1982. Documenti dell'età nuragica. In *Ricerche archeologiche nel territorio di Sanluri. Mostra grafica e fotografica: Sanluri, Palazzo civico, 16-26 giugno 1982*. Sanluri: Concu, pp. 9-11.
- Ugas G. 1987. Indagini ed interventi di scavo lungo la S.S. 131 tra il km. 15 e il km. 32. Breve notizia. *Quaderni della Soprintendenza Archeologica per le province di Cagliari e Oristano*, 4, 1, pp. 117-128.
- Ugas, G. 1989. L'età nuragica. Il Bronzo medio e il Bronzo recente. In G. Lilliu ed., *Il Museo archeologico nazionale di Cagliari*. Sassari: Banco di Sardegna, pp. 79-92.
- Ugas, G. 1990. *La tomba dei guerrieri di Decimoputzu*. Cagliari: Della Torre.
- Ugas, G. 1993. *San Sperate dalle origini ai baroni*. Cagliari: Della Torre.
- Ugas, G. 1999. *L'architettura e la cultura materiale nuragica: il tempo dei Protonuraghi*. Cagliari: Saredit.
- Ugas, G. 2006. *L'alba dei nuraghi*. Cagliari: Fabula.
- Ugas, G. 2009. Il I Ferro in Sardegna. In *la preistoria e la protostoria della Sardegna, Atti della XLIV Riunione scientifica: la preistoria e la protostoria della Sardegna*, vol. I-Relazioni generali. Firenze: Istituto Italiano di Preistoria e Protostoria, etc. Firenze, pp. 163-182.
- Ugas, G. & Usai, L. 1984. Vicende storiche del territorio dal Neolitico al Medioevo. In G. Angioni ed., *Guasila. Un paese in Sardegna*. Cagliari: Angelo Viali, pp. 85-116.
- Ugas, G. & Zucca, R. 1984. *Il commercio arcaico in Sardegna*. Cagliari: Angelo Viali.
- Usai, A. 1988. La stazione nuragica di Sa Serra (Serrenti-Cagliari). *Quaderni della Soprintendenza Archeologica di CA e OR*, 5, pp. 65-76.



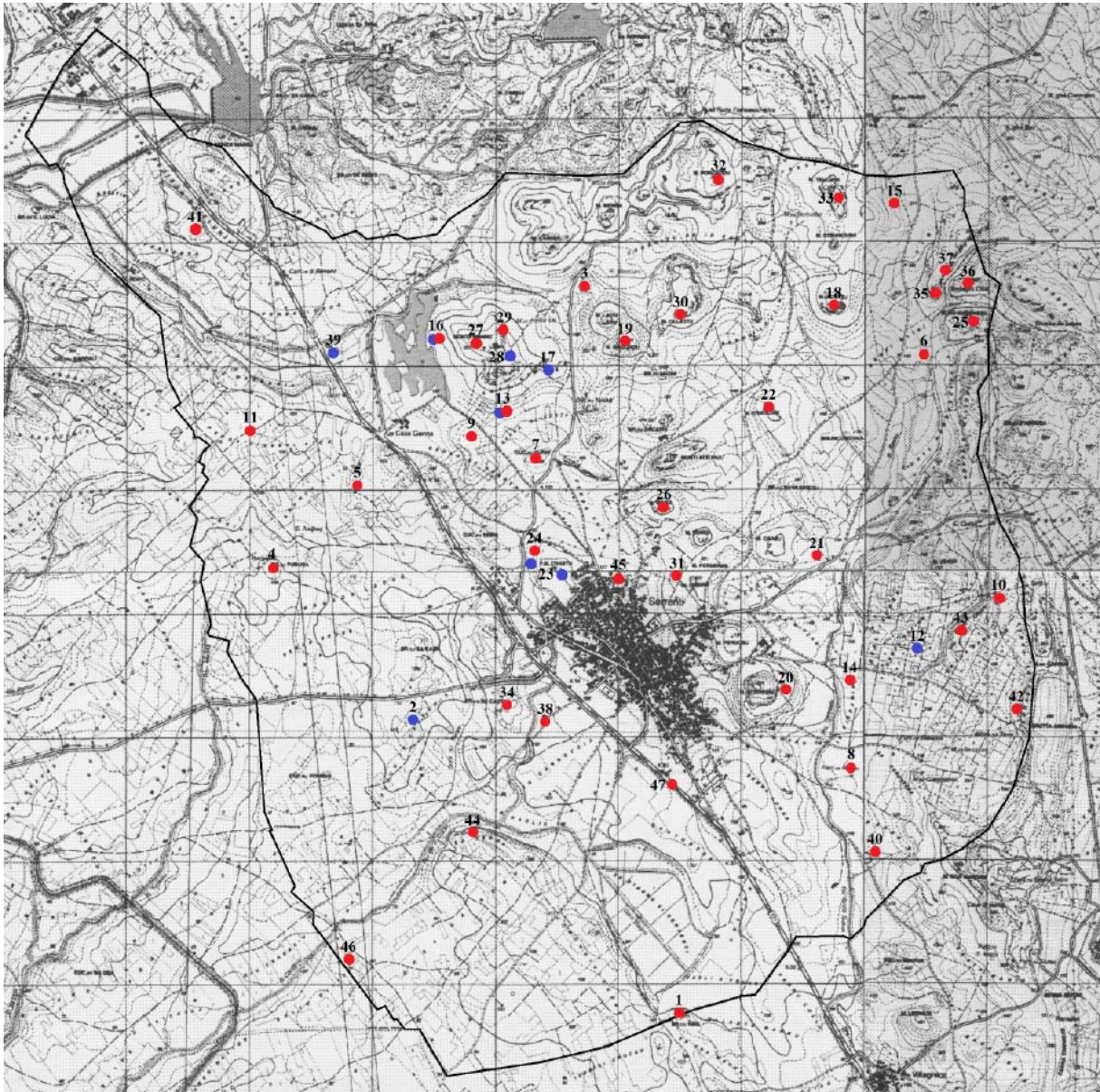


Fig. 1. Serrenti, carta de is logus pre-protoistoricus. In *bleu*: logus prenuraxesus, in *arrubiu*: logus nuraxesus.

1- Bruncu Abis; 2- Bruncu is Cruccuris; 3- Bruncu Maccioni; 4- Bruncu Pubusa; 5- Bruncu Siliqua; 6- Cannedu; 7- Cuccuru Turri; 8- Funtana Gureu; 9- Genna Serrenti; 10- Genna su Carru; 11- Gianni Acca; 12- Grutta Niedda (Campu Estius); 13- Is Arruinalis; 14- Is Piedadis; 15- Magalli; 16- Mitza Monti Mannu; 17- Mitza Motta; 18- Monti Acutzu; 19- Monti Angurdu; 20- Monti Atziaddei; 21- Monti Crabu; 22- Monti Craccuri; 23- Monti Crastu A1, A2; 24- Monti Crastu B; 25- Monti Ibera; 26- Monti Mannu A; 27- Monti Mannu B; 28- Monti Mannu C; 29- Monti Ollastu; 30- Monti Orbinu; 31- Monti Porceddu; 32- Monti de su Marchesu; 33- Monti Tellura; 34- Nuraxi; 35- Oliri A; 36- Oliri B; 37- Oliri C; 38- Pauli Onigus; 39- Pedra Longa; 40- Pedra Sinnus; 41- Porcedda; 42- Sa Corona; 43- Sa Lua Mancosa; 44- Sa Serra; 45- Santu Srebestu; 46- Sattu Divisu; 47- Sa Tumba.





Fig. 2. Serrenti, nuraxi de Monti Crastu.



Fig. 3. Serrenti, Nuraxi Oliri A. Appostentu de sa turri manna.