

Studia Socialia Cracoviensia 8 (2016) nr 2 (15), s. 131–144

<http://dx.doi.org/10.15633/ssc.2004>**Katarzyna Kutek-Sładek***Uniwersytet Papieski Jana Pawła II w Krakowie*

RODZINA JAKO ŚRODOWISKO WPIERAJĄCE DECYZJE EDUKACYJNO-ZAWODOWE MŁODYCH OSÓB Z NIEPEŁNOSPRAWNOŚCIĄ RUCHOWĄ

Abstract

The family as an environment to support the decisions of educational and career young people with physical disabilities. This article discusses the role of the family in the process of assistance related to the direction of education and the profession young people with physical disabilities choice. For this group, as future employees – well-educated young people with disabilities – entering into the labor market sometimes is long and often fails. There is the significant role of the family as a supportive environment. The particular attention was paid to the discussion of the factors affecting the educational and professional choices, among others: parents' educational level, the choice of field of study and occupations of family members, the situation of social-household family, parents satisfaction with career choices investigated, and others. In addition, the review of the possibilities for career development of people with disabilities on the basis of system support has been made during those considerations.

Rodzina jako środowisko wspierające decyzje edukacyjno-zawodowe młodych osób z niepełnosprawnością ruchową. W niniejszym artykule omówiono rolę rodziny w procesie wsparcia związanego z wyborem kierunku kształcenia i zawodu przez młode osoby z niepełnosprawnością ruchową. Dla tej grupy, jako przyszłych pracowników – dobrze wykształconych młodych osób z niepełnosprawnościami – wejście na rynek pracy jest czasami trudne i bardzo często kończy się niepowodzeniem, stąd rola rodziny jako środowiska wspierającego wydaje się znacząca. Szczególną uwagę zwrócono na omówienie czynników wpływających na wybory edukacyjno-zawodowe, takich jak: poziom wykształcenia rodziców, wybór kierunku studiów a zawody wykonywane przez członków rodziny, sytuacja socjalno-bytowa rodziny, zadowolenie rodziców z wyborów zawodowych

badanych i inne. Ponadto dokonano przeglądu możliwości rozwoju karier zawodowych osób z niepełnosprawnościami w oparciu o funkcjonujący system wsparcia.

Keywords disability, family, choice of profession
niepełnosprawność, rodzina, wybór zawodu

Praca jest dla człowieka podstawą egzystencji, zaspokojeniem ambicji i realizacją aspiracji, podstawą istnienia w określonym środowisku, społeczeństwie. Według Heleny Ochonczenko¹ praca i zawód to istotne zagadnienia życiowe. Praca jest ważna, dlatego że jest źródłem dochodów, organizacji czasu, płaszczyzną kontaktów społecznych, zadowolenia, samorealizacji. Dla większości osób możliwość podjęcia pracy, a co za tym idzie kontaktu z innymi osobami, jest oknem na świat. Praca zazwyczaj kojarzy nam się z pewnymi obowiązkami, zadaniami, które jako pracownicy jesteśmy zobowiązani wykonać. To właśnie te obowiązki, zadania, a zwłaszcza potrzeba ich wykonania dają osobom z niepełnosprawnościami poczucie, że są potrzebni innym, że ich życie ma sens².

Obraz aspiracji i planów zawodowych studentów z niepełnosprawnościami odnajdujemy w badaniach Tamary Cierpiałowskiej³. W przeprowadzonych w 2003 i 2004 roku badaniach ankietowych poszukiwała ona odpowiedzi m.in. na pytania o motywację do podejmowania studiów, osiągnięcia edukacyjne i aspiracje zawodowe. W swoich badaniach uwzględniła osoby z dysfunkcją narządu ruchu, a także osoby z niepełnosprawnościami sensorycznymi. Ze względu na temat niniejszej pracy przytaczam jedynie wyniki dotyczące pierwszej grupy respondentów w zakresie wartości przyszłej pracy. Wśród wartości, jakie badana młodzież niepełnosprawna chciałaby osiągnąć poprzez pracę zawodową, na pierwszym miejscu znalazła się możliwość aktywnego życia (71,88 proc.). Kolejno badani wymieniali zapewnienie egzystencji sobie i rodzinie (57,81 proc.), możliwość rozwijania zainteresowań (39,06 proc.), uniezależnienie materialne od rodziców (31,25 proc.), uznanie i szacunek innych (28,13 proc.), zdobycie wysokiej pozycji materialnej (26,56 proc.), możliwość funkcjonowania wśród ludzi (23,44 proc.), inne (1,56 proc.).

Na podstawie wyników badań prowadzonych przez Ewę Giermanowską i zespół⁴ sformułowano tezę o powstaniu „nowego problemu społecznego”, będącego efektem

¹ H. Ochonczenko, *Potrzeby osób niepełnosprawnych w zakresie aktywizacji zawodowej*, Warszawa 2007.

² D. Kukla, W. Duda, M. Czerw-Bajer, *Osoby niepełnosprawne w systemie edukacji i poradnictwa zawodowego*, Warszawa 2011.

³ T. Cierpiałowska, *Studenci z niepełnosprawnością, problemy funkcjonowania edukacyjnego i psychospołecznego*, Kraków 2009.

⁴ E. Giermanowska, A. Kumaniecka-Wiśniewska, M. Raclaw, E. Zakrzewska-Manterys, *Wejście na rynek pracy absolwentów szkół wyższych. Integracja społeczna i zawodowa*. Badania wykonane w ramach projektu „Od kompleksowej diagnozy sytuacji osób niepełnosprawnych w Polsce do nowego modelu polityki społecznej wobec niepełnosprawności” kierowanego przez prof. Barbarę Gąciarz. Projekt realizowany przez Wydział Humanistyczny Akademii Górniczo-Hutniczej z Krakowa w latach 2012–2014, finansowany przez PFRON, publikacja w przygotowaniu.

wzrostu aspiracji edukacyjnych osób niepełnosprawnych przy trudnościach w wejściu na rynek pracy. Wyniki te wskazują, że niepełnosprawni absolwenci szkół wyższych stanowią grupę potencjalnie bardzo wartościowych pracowników – to grupa niezwykle silnie zmotywowana do pracy, mobilna i nauczona pokonywać przeciwności losu. Zdobyć wykształcenia wyższego nie towarzyszy jednak adekwatna usługa w postaci doradztwa i informacji zawodowej czy zatrudnienia na otwartym rynku pracy, brakuje także profesjonalnie przygotowanych instytucji wspierających młodych niepełnosprawnych w poszukiwaniu zatrudnienia i działań promujących zatrudnienie niepełnosprawnych wśród pracodawców⁵. Efektem takiego stanu rzeczy jest „niska efektywność zatrudnieniowa”, która utrzymuje się od wielu lat, pomimo wprowadzania i intensyfikowania wielu działań, które mają na celu poprawę sytuacji osób z niepełnosprawnościami na rynku pracy.

W tym miejscu konieczne wydaje się zadanie pytania o system wsparcia młodzieży z niepełnosprawnościami w procesie dokonywania wyborów edukacyjno-zawodowych. Pojęcie wsparcia zgodnie z definicją Wintera i Ben-Knaz⁶ rozumiane jest jako „otrzymywanie dóbr natury emocjonalnej, informacyjnej i materialno-finansowej, które służyłyby zaspokajaniu potrzeb osób niepełnosprawnych związanych z pełnieniem roli studenta, zwiększałyby efektywność zmagania się z problemami pojawiającymi w trakcie kształcenia akademickiego, a także sprzyjałyby osiągnięciu sukcesów w sferze poznawczej i interpersonalnej”. Ma ono charakter pozytywny i pożądany, gdyż efektywne wypełnianie roli studenta wymaga od osoby niepełnosprawnej nie tylko pełnej koncentracji, osobistych kompetencji i zdolności, lecz także mobilizacji zasobów zewnętrznych, tkwiących w otoczeniu. Niezwykle ważnym elementem rozwoju osobistego jest wsparcie w zakresie antycypacji kariery zawodowej. Za zadania związane z kształtowaniem kariery, w tym za poradnictwo zawodowe w Polsce odpowiadają dwaj ministrowie: minister edukacji narodowej oraz minister pracy i polityki społecznej. Pierwszy odpowiada za całość zadań z zakresu orientacji i poradnictwa zawodowego w stosunku do dzieci i młodzieży. Zadania realizuje z pomocą poradni psychologiczno-pedagogicznych i szkół. Drugi odpowiada za poradnictwo zawodowe dla osób dorosłych i wykorzystuje w tym celu jednostki publicznej służby zatrudnienia (centra informacji i poradnictwa zawodowego w urzędach pracy, pomocniczo akademickie biura karier).

Obok sieci formalnego wsparcia wiodącą rolę doradczą w podejmowaniu decyzji edukacyjno-zawodowych pełni rodzina młodego człowieka.

W literaturze rodzina jest pojmowana jako środowisko wychowawcze, które „w sposób zamierzony i niezamierzony, zrationalizowany i spontaniczny oddziałuje na osobowość dziecka, wytycza i utrwała (przez siebie uznawany i preferowany) zestaw wartości, które stają się dla dziecka «azymutami», ukierunkowującymi jego aktywność i postępowanie przez całe życie”⁷. Okoń twierdzi, że rodzina to „[...] mała grupa społeczna

⁵ E. Giermanowska, M. Raclaw, *Niepełnosprawni absolwenci szkół wyższych - nowy potencjał zawodowy czy narastający problem społeczny*, „Acta Universitatis Lodziensis, Folia Sociologica” 50 (2014), s. 8.

⁶ Za: S. Byra, *Percepcja wsparcia i osoby wspierającej studentów niepełnosprawnych*, w: *Student niepełnosprawny - wybrane konteksty*, red. S. Byra, M. Parchomiuk, Lublin 2010.

⁷ M. Winiarski, *Rodzina - szkoła - środowisko lokalne. Problemy edukacji środowiskowej*, Warszawa 2000, s. 121.

składająca się z rodziców, ich dzieci i krewnych. Rodziców łączy więź rodzicielska, stanowiąca podstawę wychowania rodzinnego, jak również więź formalna określająca obowiązki rodziców i dzieci wobec siebie⁸. To ona od chwili narodzin dziecka wpływa na jego wszechstronny rozwój, wpajając mu określone nawyki, umiejętności, wartości. Przez jej pryzmat dziecko patrzy na świat. Usamodzielniając się i podejmując decyzję o dalszym losie, młody człowiek ma już pewne poglądy na to, co w życiu jest ważne, co należałoby zdobyć, osiągnąć. Te zapatrywania kształtuje przede wszystkim rodzina i żadna instytucja jej w tym nie dorówna. Wpływy rodziny nie zawsze są pozytywne, ale w każdym przypadku oddziałują na osobowość dziecka i mają niezaprzeczalne znaczenie dla wyboru dalszej drogi życiowej. Rodzina jest miejscem, w którym splatają się zjawiska różnej natury: biologiczne, socjologiczne, ekonomiczne, psychologiczne i pedagogiczne, dlatego rodzinę określa się jako powszechne środowisko życia człowieka. Każda rodzina ma wyznaczone pewne cele, do których zmierza całe jej życie i wszystkie działania; ma także zadania, jakie pełni wobec swoich członków, zaspakajając ich potrzeby, które nazwane są funkcjami rodziny⁹.

Pośród wielu na specjalną uwagę zasługują zadania opiekuńczo-wychowawcze, ze względu na ich niezbędność do prawidłowego rozwoju dzieci. W ich ramach zaspakajane są potrzeby materialne i zdrowotne dziecka, potrzeby psychiczne, w szczególności emocjonalne; potrzeby związane z rozwojem intelektualnym, dotyczące zapewnienia warunków do nauki, rozwijania zainteresowań i aspiracji życiowych, przekazywania dziedzictwa kulturowego, wprowadzania w świat wartości, norm współżycia społecznego i zagadnień społeczno-politycznych oraz wdrażania dziecka do pracy, kształtowania poczucia odpowiedzialności i umiejętności współdziałania w zespołach, przygotowania do samodzielnego życia w rodzinie i społeczeństwie¹⁰. Według Andrzeja Janowskiego rodzina wywiera zasadniczy wpływ na aspiracje dziecka. Autor podzielił wpływy na: społeczno-statutowy, rzeczowy, intencjonalny. Pierwszy rodzaj wpływu dotyczy m.in. sytuacji zawodowej i społecznej rodziców, w tym wykształcenia, rodzaju i wielkości mieszkania. Drugi obejmuje ogólne obycie i wykorzystanie nowoczesnych technik i technologii, a także umiejętność posługiwania się różnymi przedmiotami. Trzeci rodzaj czynników to według autora „świadome oddziaływanie rodziców, ich opinie i poglądy, przekonania, cenione przez nich wartości, a także wzory uczestnictwa w kulturze, sposób spędzania wolnego czasu, popierane lub lekceważone wzorce zachowań i sukcesu itp.”¹¹.

Kazimierz Suszek¹² uważa, że pozycję społeczną rodziców wyznaczają ich wykształcenie, wykonywany zawód i miejsce zamieszkania. Stwierdza, że im wyższe wykształcenie reprezentują rodzice, tym większe są aspiracje edukacyjne ich dzieci. Autor wskazuje na istotną rolę wychowania do pracy – przykład rodziców, którzy osiągają wysoki

⁸ W. Okoń, *Słownik pedagogiczny*, Warszawa 1981.

⁹ Por. J. Auleytnier, K. Głąbicka, *Polskie kwestie socjalne na przełomie wieków*, Warszawa 2001.

¹⁰ Podobnie: B. Matyjas, *Opieka i wychowanie w rodzinie bezrobotnej: zakres i formy pomocy*, w: *Opieka i wychowanie w rodzinie*, pod red. C. Kępskiego, Lublin 2003.

¹¹ A. Janowski, *Aspiracje młodzieży szkół średnich*, Warszawa 1977.

¹² K. Suszek, *Rodzina a rozwój dzieci i młodzieży*, Szczecin 1995.

status zawodowy i pozycję na rynku pracy, mobilizuje dzieci do osiągania podobnych lub wyższych celów życiowych i zawodowych. Dodatkowo autor zwraca uwagę na warunki materialne rodziny – które mogą mieć znaczący wpływ na kontynuowanie lub zaprzestanie nauki. Trudniejsze warunki często hamują dążenia młodzieży do kształcenia się. Z kolei Augustyn Bańka¹³ wymienia wiele szczegółowych bodźców i uwarunkowań, które mają swoje źródła w rodzinnych zależnościach i determinują rozwój zawodowy dzieci. Należą do nich np.:

- pochodzenie społeczne rodziców,
- poziom kwalifikacji zawodowych rodziców,
- pozycja społeczna rodziców,
- pozycja zawodowa rodziców,
- pozycja majątkowa rodziców,
- zawodowe tradycje rodzinne,
- wartości cenione i chronione przez rodziców,
- aspiracje życiowe i zawodowe rodziców w stosunku do swoich dzieci,
- światopogląd i przekonania społeczno-polityczne, kulturowe i gospodarcze rodziców,
- kultura moralna i językowa w domu rodzinnym,
- tematyka dyskusji rodzinnych,
- dostęp dzieci do książek i czasopism w domu rodzinnym,
- poziom technizacji życia rodzinnego.

Wpływ rodziny na kształtowanie się decyzji młodzieży z niepełnosprawnością dotyczącej wyboru zawodu jest szczególnie ważny. Jednym z ważnych zadań rodziny względem dziecka niepełnosprawnego jest przygotowanie go do życia, do znalezienia określonego miejsca w społeczeństwie, do pracy we właściwie dla niego wybranym zawodzie¹⁴.

Rodzice mogą ułatwić dziecku niepełnosprawnemu dostęp do wielu dziedzin życia, wpływając w ten sposób na rozwój zainteresowań i pierwsze projekty przyszłego zawodu. Jednocześnie rodzice, stale obserwując stan zdrowia dziecka, jego możliwości psychofizyczne, winni być pierwszym doradcą w procesie wyboru zawodu i dalszego kształcenia. Rodzina może mieć zróżnicowany wpływ na wybór zawodu przez osobę niepełnosprawną. Elizabeth B. Hurlock¹⁵ rozróżnia pozytywne i negatywne wpływy w tej dziedzinie. Zdaniem autorki wpływ pozytywny polega na:

- udzielaniu rad, które mają za zadanie zapoznanie młodego człowieka z realiami rynku pracy, a co za tym idzie mają ułatwić wybór zawodu;
- wskazaniu i uwypukleniu tych zawodów, które rodzice uważają za pożądane;
- życzliwym odnoszeniu się do wyboru dokonanego przez młodzież, a tym samym na wzmocnieniu jej decyzji;
- rozwijaniu przez młodzież zainteresowań zawodowych i umiejętności własnej samooceny;

¹³ D. Bańka, *Psychologiczne uwarunkowania perspektyw zawodowych młodzieży. Studium roli rodziny*, Katowice 1983.

¹⁴ J. Sowa, *Młodzież niepełnosprawna a wybór zawodu i jego determinanty*, Rzeszów 1987.

¹⁵ Za: J. Sowa, *Młodzież niepełnosprawna a wybór zawodu i jego determinanty*, dz. cyt.

- stwarzaniu dziecku możliwości rozwoju jego zdolności i konfrontowania ich z wymaganiami zawodowymi.

Negatywny wpływ rodziny przejawia się w odradzaniu podejmowania zawodów uznanych przez rodziców za niepożądane, krytyczne wypowiadanie się na temat tych zawodów czy udzielanie na ich temat niepełnych lub wręcz fałszywych informacji.

W badaniach przeprowadzonych przez Pentor Research International S.A.¹⁶, na podstawie wywiadów z osobami niepełnosprawnymi wyróżniono trzy typy postaw opiekunów:

- Dobre wsparcie – opiekunowie wykazują akceptację i zrozumienie problemów, z którymi boryka się osoba z niepełnosprawnością. Uzyskuje ona pełne wsparcie w działaniu i podejmowaniu decyzji życiowych, w tym także tych dotyczących wyboru ścieżki edukacji i kariery zawodowej.
- Nadopiekuńczość – wiąże się z traktowaniem osoby niepełnosprawnej przez pryzmat jej niepełnosprawności. Zdaniem opiekunów osoba z niepełnosprawnością nie jest w stanie funkcjonować samodzielnie, potrzebuje wsparcia w wielu zakresach codziennego funkcjonowania, także tych związanych z edukacją i pracą. W efekcie takiego postrzegania sytuacji osoby niepełnosprawnej jest ona często marginalizowana, traktowana ulgowo – czego skutkiem jest brak podstawowych umiejętności, które powinien mieć każdy dorosły człowiek, choćby związanych z załatwianiem swoich spraw w urzędach czy na uczelni.
- Brak wsparcia – postawa ta wiąże się z brakiem akceptacji i zrozumienia problemów i trudnień, które wynikają z niepełnosprawności. Często brak wiedzy dotyczącej ograniczeń powodowanych przez niepełną sprawność jest konsekwencją braku postaw i zachowań wspierających osoby z niepełnosprawnościami w ich decyzjach życiowych.

Istotne jest zrównoważone podejście rodziców i rodziny do indywidualnych możliwości dziecka z niepełnosprawnością ruchową. Znalezienie równowagi pomiędzy własnymi ambicjami i marzeniami a rzeczywistymi możliwościami dziecka jest kluczem do udzielania rzeczywistego, efektywnego wsparcia. Sytuacje przeceniania możliwości dziecka czy kierowanie się prestiżem zawodu, dobrym statusem finansowym pracowników tego zawodu czy własnymi aspiracjami mogą w efekcie powodować niepowodzenia edukacyjne i zawodowe osoby z niepełnosprawnością ruchową, która przez bariery w rozwoju ma utrudniony start edukacyjny i zawodowy. Z badań Daniela Kukli¹⁷ przeprowadzonych wśród studentów I roku kierunku pedagogicznego w Akademii im. Jana Długosza w Częstochowie wynika, że głównym determinantem wyboru uczelni była bliskość domu rodzinnego (57 proc.). 14 proc. badanych ujawniło, że wybór uczelni wynikał z przykładu innych kolegów oraz koleżanek, a tylko 8,16 proc. respondentów wybrało ją ze względu na wysoki poziom nauczania w swojej specjalizacji. Prawie 41 proc. studentów wybrało tę uczelnię ze względu na jej dobrą opinię. Studenci podawali również

¹⁶ Pentor Research International S. A., *Badania wpływu kierunku i poziomu wykształcenia na aktywność zawodową osób niepełnosprawnych. Raport końcowy*, Warszawa 2009.

¹⁷ D. Kukli, *Wybory zawodowe uczniów*, „Edukacja i Dialog” listopad/grudzień 2009, www.eid.edu.pl (23.10.2015).

inne powody: brak miejsc na wymarzonej drodze studiów, dostępność uzyskania tytułu magistra, brak pieniędzy, żeby studiować w innym mieście¹⁸.

Jednocześnie należy pamiętać, że poziom wykształcenia rodziców, a także status materialny rodziny określa jej oczekiwania wobec przyszłości edukacyjnej swoich dzieci. Przynależność do określonej grupy społeczno-ekonomicznej w istotny sposób wpływa na poziom aspiracji edukacyjnych i rzeczywisty dostęp do szkolnictwa – zwłaszcza wyższego.

1. MATERIAŁ I METODA

Przedmiotem badań przedstawionych w niniejszej pracy jest wpływ rodziny na decyzje edukacyjno-zawodowe młodych ludzi w Polsce, na przykładzie studentów z niepełnosprawnością ruchową. Ze względu na wymogi niniejszego tekstu, związane m.in. z objętością prezentowanych prac, niniejsze pisemne opracowanie problemu jest prezentacją jedynie fragmentu wyników szerszych badań prowadzonych przez autorkę w tym obszarze. Na cykl postępowania badawczego złożyły się pogłębione wywiady jakościowe ze studentami z niepełnosprawnością ruchową i badania ilościowe. Narzędziem badawczym wykorzystanym do przeprowadzenia badań jakościowych są dyspozycje do wywiadu ze studentami z niepełnosprawnością ruchową. Do przeprowadzenia badań ilościowych wykorzystano *Kartę indywidualną dla osób niepełnosprawnych* autorstwa ks. prof. Tadeusza Witkowskiego (modyfikacja własna), która posłużyła do zebrania usystematyzowanych informacji o osobie niepełnosprawnej i jej środowisku.

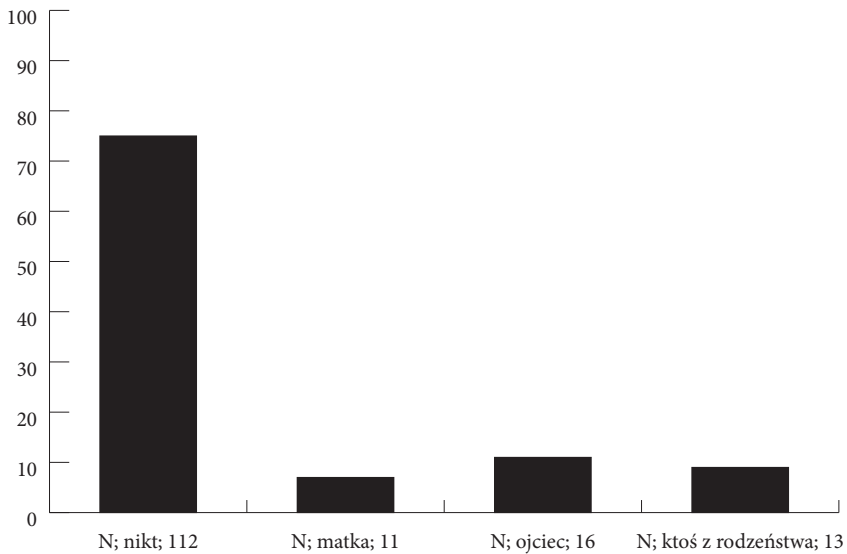
Podjmując próbę zbudowania całościowego obrazu determinantów decyzji edukacyjno-zawodowych studentów z niepełnosprawnością ruchową, przeprowadzono szczegółową analizę wybranych elementów sytuacji rodzinnej osób badanych.

Pierwszym badaniem czynnikiem było występowanie niepełnosprawności w najbliższej rodzinie. Jak pokazują wyniki badań, występowanie niepełnosprawności w rodzinach badanych nie jest znaczące – w rodzinach 112 badanych (75 proc.) nie występuje problem niepełnosprawności, u 11 badanych (7 proc.) osobą niepełnosprawną jest matka, u 16 (11 proc.) – ojciec, niepełnosprawne rodzeństwo ma 13 osób badanych (9 proc.). Na podstawie zaprezentowanych wyników można wnioskować, że niepełnosprawność w rodzinach badanych stanowi odsetek wyższy niż przeciętny. Zgodnie z danymi statystycznymi pochodzącymi z Narodowego Spisu Powszechnego z 2002 roku osoby niepełnosprawne w Polsce stanowią ok. 14,3 proc. ogółu populacji, zaś w rodzinach badanych procent ten wynosi ok. 27 proc.

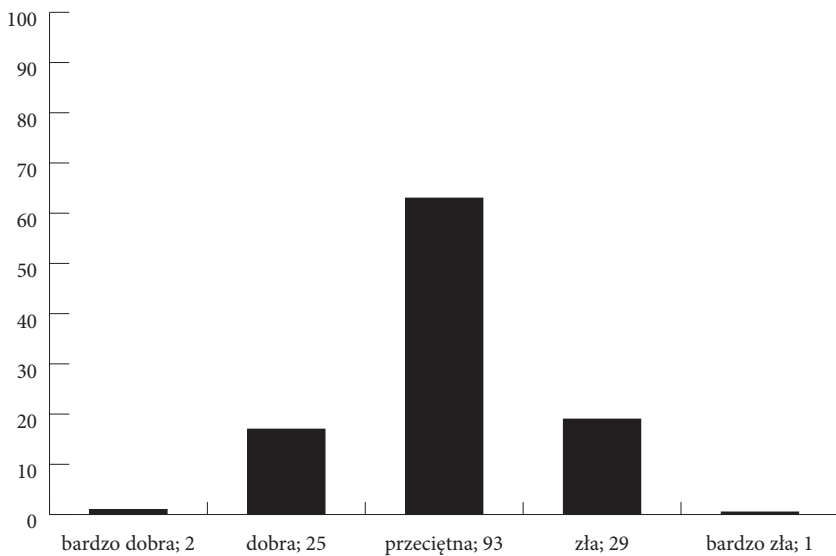
Drugim badaniem czynnikiem była sytuacja materialna w rodzinie. 93 badanych (63 proc.) określiło sytuację swojej rodziny jako przeciętną, 29 – jako złą (19 proc. badanych), 25 – jako dobrą (17 proc.). Jako bardzo dobrą i bardzo złą sytuację materialną w rodzinie oceniło odpowiednio 2 (1 proc.) i 1 badany.

¹⁸ Kryterium doboru do grupy badawczej określonym przez autora był wyłącznie status studenta I roku studiów.

Wykres numer 1. Występowanie niepełnej sprawności wśród członków najbliższej rodziny badanych.

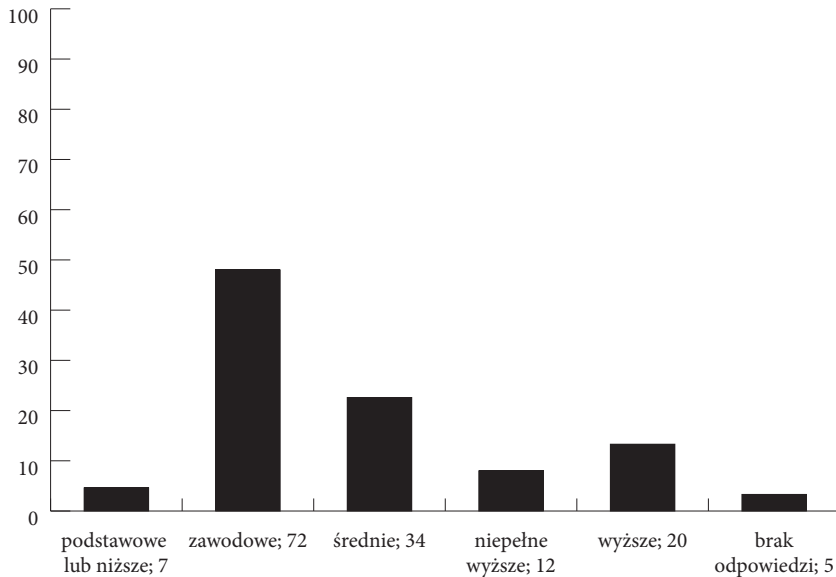


Wykres numer 2. Sytuacja materialna w rodzinach respondentów



Sytuacja materialna rodziny jest bardzo ważnym elementem determinującym wybór miejsca studiowania zgodnego z własnymi preferencjami. Oczywiście ocena sytuacji materialnej jest subiektywna, oceniana indywidualnie przez każdego respondenta,

Wykres numer 3. Poziom wykształcenia ojca; n=145.



uwarunkowana miejscem zamieszkania, środowiskiem życia, osobistymi preferencjami i przyzwyczajeniami.

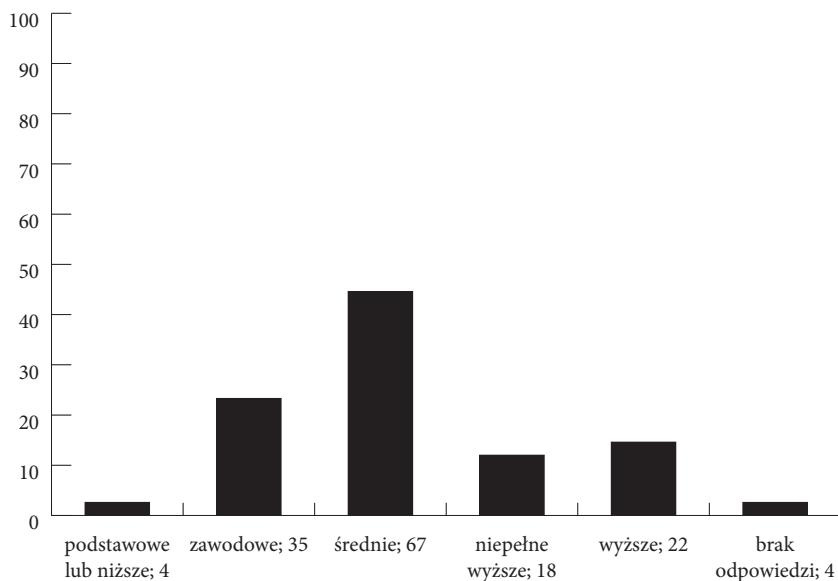
Rozpatrywany w badaniach proces wyboru zawodu i projektowania własnej kariery zawodowej w wielu przypadkach jest uwarunkowany właśnie sytuacją materialną rodziny. Wybór uczelni znacznie oddalonej od domu rodzinnego, pociąga za sobą ponoszenie wysokich kosztów utrzymania (miejsce w akademiku lub wynajem mieszkania/stancji, wyżywienie, transport, itp.).

Kolejnym analizowanym czynnikiem determinującym decyzje edukacyjno-zawodowe młodzieży z niepełnosprawnością ruchową był poziom wykształcenia rodziców badanych. Osobno poddano analizie poziom wykształcenia ojca, osobno matki.

Z przeprowadzonych badań wynika, że wśród ojców dominuje wykształcenie zawodowe – 72 osoby, co stanowi 48 proc. badanych. W następnej kolejności badani wskazują posiadanie przez swoich ojców wykształcenia na poziomie średnim 34 osoby (22,6 proc.). Według wskazań respondentów wykształcenie wyższe ma 20 ojców (13,3 proc.), zaś wykształcenie niepełne wyższe 12 (8 proc.). Badani zadeklarowali, że 7 ojców (4,6 proc.) ma wykształcenie podstawowe lub niższe, zaś 5 badanych (3,3 proc.) nie udzieliło odpowiedzi na pytanie o poziom wykształcenia swojego ojca.

Z przeprowadzonych badań wynika, że wśród matek dominuje wykształcenie średnie – 67 osób (44,6 proc. badanych), w następnej kolejności badani wskazują wykształcenie na poziomie zawodowym – 35 osób (23,3 proc.). Według wskazań respondentów wykształcenie wyższe uzyskały 22 matki (14,6 proc.), zaś wykształcenie niepełne wyższe 18 osób (12 proc.). Badani zadeklarowali, że 4 matki (2,6 proc.) mają wykształcenie

Wykres numer 4. Poziom wykształcenia matki; n=146.



podstawowe lub niższe, zaś 4 badanych (2,6 proc.) nie udzieliło odpowiedzi na pytanie o poziom wykształcenia swojej matki.

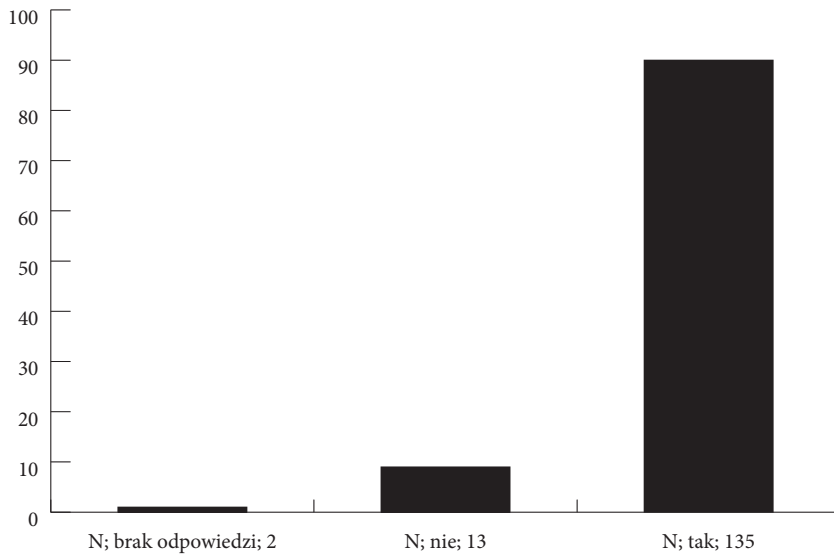
Wyniki wskazują na ogólnie wyższy poziom wykształcenia wśród matek niż ojców – szczególnie na poziomie zawodowym i średnim. Poziom uzyskanego wykształcenia wyższego jest porównywalny w obu grupach i wynosi 14,6 proc. (22 osoby) u kobiet i 13,3 proc. (20 osób) u mężczyzn. Podsumowując uzyskane dane dotyczące wykształcenia rodziców badanych, warto zwrócić uwagę, że stosunkowo niewielka liczba rodziców mających wykształcenie na poziomie wyższym nie ma przełożenia na podobne decyzje wśród młodzieży.

Można przypuszczać, że obserwacje własne respondentów, powiązanie sytuacji zawodowej i finansowej rodziny z poziomem wykształcenia rodziców wpłynęły mobilizująco na decyzje respondentów dotyczące podejmowania wysiłku zdobycia wyższego wykształcenia.

Potwierdzeniem powyższych postulatów i wyników badań jest poniższy wykres obrazujący, na ile wzorzec zawodowy obserwowany przez badanych wśród członków najbliższej rodziny (rodzice, rodzeństwo), bywa inspiracją do wyboru tego samego zawodu. Patrząc na poniższe dane, można wnioskować raczej o wzorcach negatywnych, gdyż jedynie 9 badanych (6 proc.) wybrało zawody wykonywane przez członków najbliższej rodziny, pozostali respondenci (141 osób – 94 proc.) wybrali zawody zgodne z własnymi preferencjami i zainteresowaniami.

Warto zauważyć, że to właśnie w rodzinie dziecko styka się po raz pierwszy z różnymi zawodami, reprezentowanymi przez swoich rodziców, dziadków czy rodzeństwo,

Wykres numer 5. Wybór kierunku studiów respondentów a zawody wykonywane przez członków najbliższej rodziny.

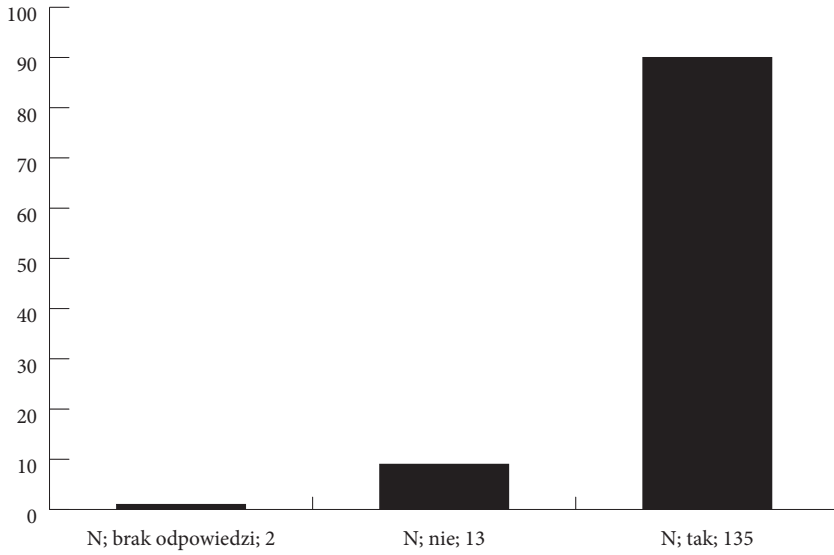
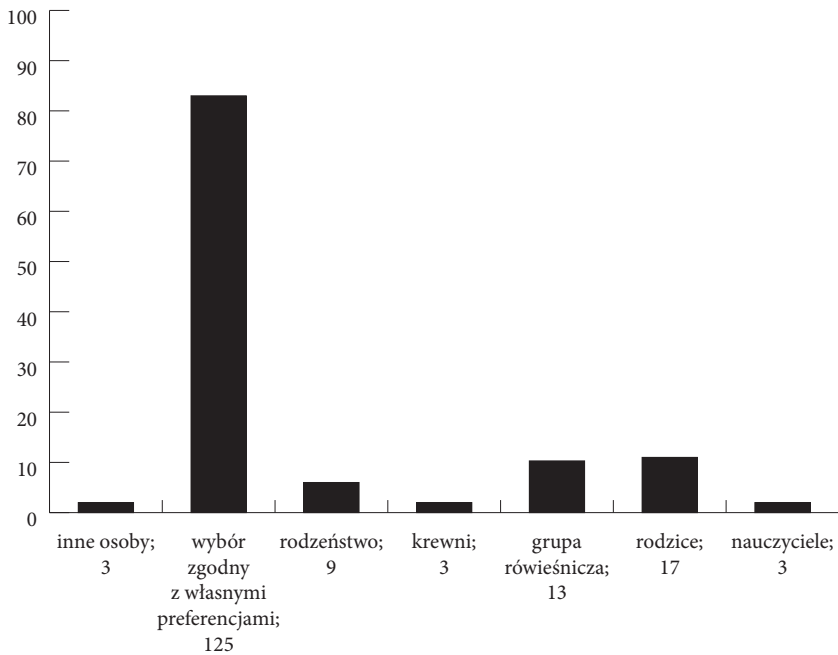


którzy opowiadają o swojej pracy zawodowej. Jak zauważa Gertruda Wieczorek¹⁹, jeżeli wpływ rodziny na rozwój zawodowy dziecka ma być wpływem pozytywnym, należy dążyć do tego, aby w sposób możliwie szczerzy ukazywać dzieciom zarówno pozytywne, jak i negatywne strony wykonywanych przez członków rodziny zawodów.

Kolejnym obszarem poddanym analizie był poziom zadowolenia rodziców z wyboru zawodu dokonanego przez młodzież z niepełnosprawnością. Z uzyskanych danych wynika, że 90 proc. (135 osób) rodziców jest zadowolonych z decyzji zawodowych podjętych przez respondentów, tylko 13 osób (niespełna 9 proc.) wyraża niezadowolenie z decyzji zawodowej podjętej przez badanych. 2 respondentów (1 proc.) nie udzieliło odpowiedzi na to pytanie. Mając na uwadze, że tylko 17 badanych (11 proc.) wskazało rodziców jako najbardziej znaczących doradców w zakresie wyboru kierunku studiów, a także fakt, że badani w większości nie wybierają zawodów wykonywanych przez swoich rodziców (wykres numer 5), należy uznać, że poziom zadowolenia rodziców z decyzji zawodowych badanych jest bardzo wysoki.

Można zaryzykować wniosek, że zdaniem rodziców prognozy dotyczące możliwości studiowania przez dzieci dotknięte niepełnosprawnością były pesymistyczne. Wielu rodziców na etapie wyboru kierunku studiów przez swoje niepełnosprawne ruchowo dzieci wyrażało radość z samego faktu podjęcia trudu studiowania, mniejszą uwagę poświęcając analizie wybranego kierunku studiów, a co za tym idzie możliwości wykonywania pracy zawodowej w przyszłości.

¹⁹ G. Wieczorek, *Rola rodziców w procesie przygotowania dziecka do wyboru zawodu*, w: *Rodzina w lokalnym systemie pomocy społecznej*, red. S. Czarnecka, R. Majer, M. Mirowska, Częstochowa 2005.

Wykres numer 6. Zadowolenie rodziców z wyborów zawodowych respondentów.**Wykres numer 7.** Rady, z których korzystali respondenci przy wyborze uczelni i kierunku studiów*

* Procenty nie sumują się do 100, ponieważ badani mogli wskazać więcej niż jedną odpowiedź.

Aby ukazać rzeczywisty wpływ osób znaczących na rozwój karier zawodowych młodych osób z niepełnosprawnościami, zbadano poziom wsparcia, z którego korzystają badani wśród najbliższej rodziny i środowiska. Uwzględniono porady rodziców, rodzeństwa, nauczycieli, grupy rówieśniczej, krewnych, innych osób. Dodatkową kategorią wyboru był wybór uczelni i kierunku studiów dokonany zgodnie z własnymi preferencjami.

W związku z dużą dynamiką wskazywanych odpowiedzi dla lepszego zobrazowania determinantów wyboru uczelni i kierunku studiów przez osoby z niepełnosprawnością ruchową sporządzono wykres zbiorczy, wskazujący jednoznacznie dominację odpowiedzi f – wybór kierunku studiów zgodny z własnymi preferencjami. Tę odpowiedź wskazało 125 osób – ponad 83 proc. respondentów. Warto zwrócić uwagę, że odpowiedź b – wybór kierunku studiów zgodny z radami rodziców – wskazało jedynie 17 respondentów (11 proc.) i choć jest to druga co do liczebności kategoria, jest to zaskakująco niski odsetek. 13 respondentów (10 proc.) wskazuje na grupę rówieśniczą, 9 respondentów (6 proc.) – na wsparcie rodzeństwa, po 3 respondentów (2 proc.) – na wsparcie krewnych, innych osób i nauczycieli.

Warto zwrócić uwagę na znikomy wpływ nauczycieli i innych osób, które winny w sposób profesjonalny prowadzić proces orientacji zawodowej, na decyzje zawodowe młodzieży z niepełnosprawnością ruchową.

Szczególnie ważnym wnioskiem płynącym z powyższych badań jest konieczność położenia nacisku na pracę z osobami bezpośrednio zaangażowanymi w proces wyboru zawodu, uczelni i kierunku studiów. To młodzież niepełnosprawna w znakomitej większości samodzielnie kreuje swoją przyszłość zawodową. Przy braku znajomości sytuacji na rynku pracy, opartej na rzetelnej wiedzy, sam fakt podjęcia studiów może stwarzać fałszywe poczucie bezpieczeństwa, że „zadbałem o swoją przyszłość”. Istnieje realne zagrożenie, że wielu młodych ludzi podejmuje bardzo powierzchowne decyzje, wybierając kierunek, który wydaje im się „przyszłościowy”, a niewymagający ogromnego nakładu pracy²⁰. Wyposażenie tych osób w wiedzę dotyczącą aktualnych tendencji na rynku pracy, zawodów zanikających i przyszłościowych, a także ograniczeń związanych z rodzajem i stopniem niepełnosprawności w kontekście możliwości podejmowania zatrudnienia w określonych zawodach wydaje się zabiegiem niezbędnym.

LITERATURA

- Auleytner J., Głąbicka K., *Polskie kwestie socjalne na przełomie wieków*, Warszawa 2001.
Bańka D., *Psychologiczne uwarunkowania perspektyw zawodowych młodzieży. Studium roli rodziny*, Katowice 1983.
Byra S., *Percepcja wsparcia i osoby wspierającej studentów niepełnosprawnych*, w: *Student niepełnosprawny – wybrane konteksty*, red. S. Byra, M. Parchomiuk, Lublin 2010, s. 31–48.

²⁰ Zob. B. Danieluk, *Wizja świata społecznego a aktywność polityczna młodzieży: raport z badań*, Warszawa 2006.

Cierpiałowska T., *Studenci z niepełnosprawnością, problemy funkcjonowania edukacyjnego i psychospołecznego*, Kraków 2009.

Danieluk B., *Wizja świata społecznego a aktywność polityczna młodzieży: raport z badań*, Warszawa 2006.

Giermanowska E., Raclaw M., *Niepełnosprawni absolwenci szkół wyższych – nowy potencjał zawodowy czy narastający problem społeczny?*, „Acta Universitatis Lodziensis, Folia Sociologica” 50 (2014), s. 7–26.

Janowski A., *Aspiracje młodzieży szkół średnich*, Warszawa 1977.

Kukla D., Duda W., Czerw-Bajer M., *Osoby niepełnosprawne w systemie edukacji i poradnictwa zawodowego*, Warszawa 2011.

Kukla D., *Wybory zawodowe uczniów*, „Edukacja i Dialog” listopad/grudzień 2009, s. 54–58, www.eid.edu.pl (23.10.2015).

Matyjas B., *Opieka i wychowanie w rodzinie bezrobotnej: zakres i formy pomocy*, w: *Opieka i wychowanie w rodzinie*, pod red. C. Kępskiego, Lublin 2003, s. 48–53.

Ochonoczenko H., *Potrzeby osób niepełnosprawnych w zakresie aktywizacji zawodowej*, Warszawa 2007.

Okoń W., *Słownik pedagogiczny*, Warszawa 1981.

Pentor Research International S. A., *Badania wpływu kierunku i poziomu wykształcenia na aktywność zawodową osób niepełnosprawnych. Raport końcowy*, Warszawa 2009.

Sowa J., *Młodzież niepełnosprawna a wybór zawodu i jego determinanty*, Rzeszów 1987.

Suszek K., *Rodzina a rozwój dzieci i młodzieży*, Szczecin 1995.

Winiarski M., *Rodzina – szkoła – środowisko lokalne. Problemy edukacji środowiskowej*, Warszawa 2000.

Wieczorek G., *Rola rodziców w procesie przygotowania dziecka do wyboru zawodu*, w: *Rodzina w lokalnym systemie pomocy społecznej*, red. S. Czarnecka, R. Majer, M. Mirowska, Częstochowa 2005.