

Илимский острог в музее деревянного зодчества «Тальцы» под Иркутском / The Ilimsky Ostrog in the Taltsy Museum of Wooden Architecture near Irkutsk

^ Илимск

В статье на основе архивных исследований и натурального изучения сохранившихся фрагментов острога (Спасская проездная башня, часовня) предпринята попытка восстановления его планировочной структуры и различных объектов: гостинный двор, приказная изба, комплекс воеводского (государева) двора, башни, соляной и соболиный амбары. На основе натуральных исследований, обмерных работ и фотофиксации выявляются композиционные, планировочные и конструктивные особенности острога, устройство его сооружений.

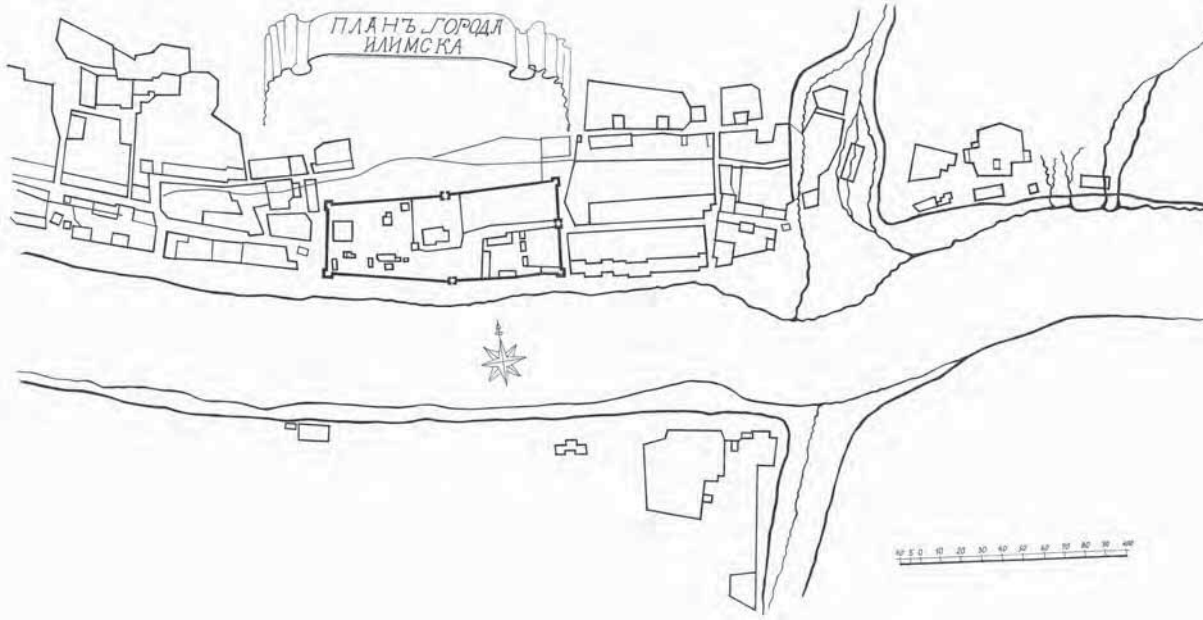
Ключевые слова: Музей «Тальцы», гостинный двор, соболиный и соляной амбары, воеводский двор, приказная изба, конструктивные элементы, рубка углов.

Based on archive and field studies of the remained fragments of the fort (Spasskaya gate tower and a chapel), the article considers an attempt to restore its plan structure and different objects: a shopping arcade, a writ hut, a complex of the tsar's military governor's yard, a tower, and salt and sable storehouses. With the help of field studies, measurements and photofixation we have revealed compositional, planning and design features of the fort (ostrog) and its structures.

Keywords: Taltsy Museum; shopping arcade; salt and sable storehouses; military governor's yard; writ hut; structural elements; cutting of corners

> Спасская и угловые башни





< Илимск-РГИА

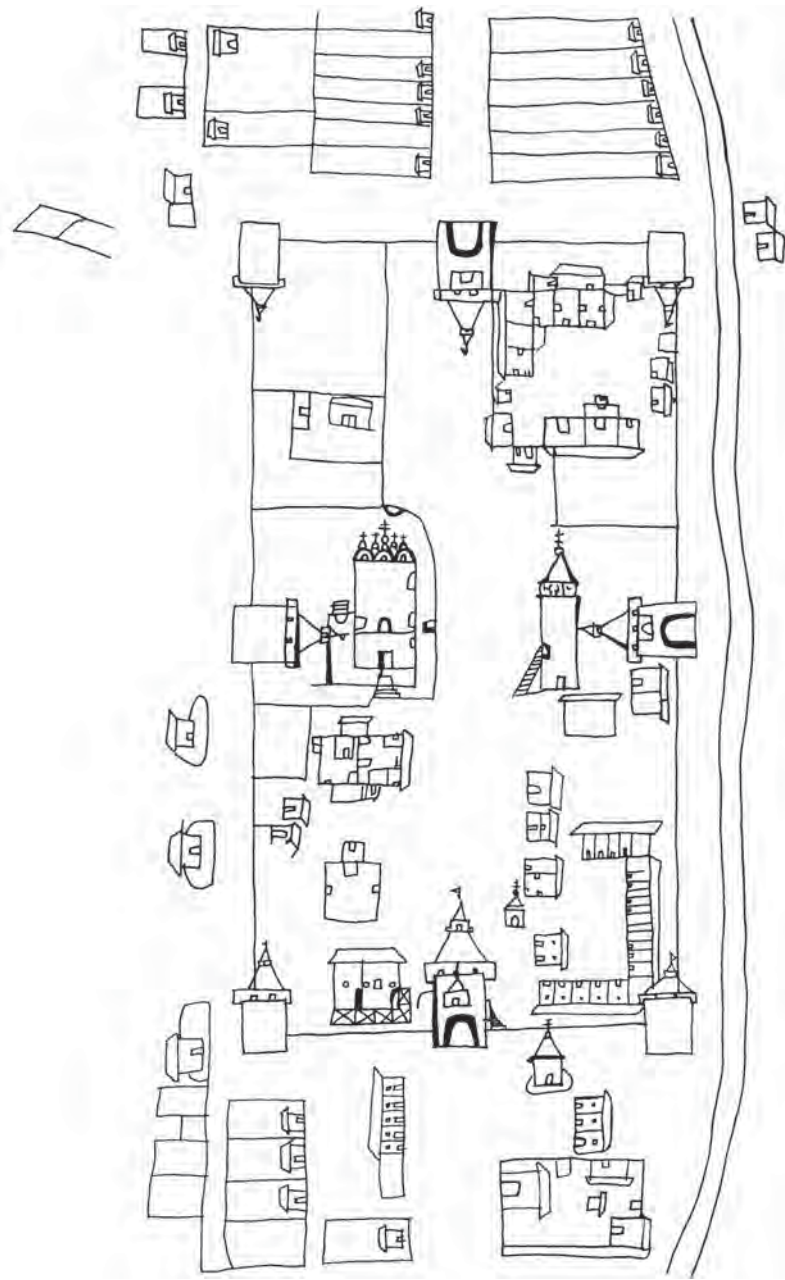
в План Илимского острога. 1703 г.

Музей деревянного зодчества под открытым небом «Тальцы», расположенный под Иркутском, на 47-м километре Байкальского тракта, получил свою известность уже много лет назад и пользуется огромной популярностью не только у иркутских жителей, но и многочисленных гостей города. Его ежедневно посещают сотни и даже тысячи человек. Расположенный на живописной территории, музей постоянно развивается, в нем восстанавливаются перевезенные в разные годы объекты деревянного зодчества, возводятся по проектам архитекторов-реставраторов новые сооружения, когда-то существовавшие в этом остроге на его прежнем месте – там, где теперь плещется Илимское водохранилище. Основанный в середине 1960-х годов, музей отметит в 2016 году свой полувек юбилей. Если в 1970 году его территория составляла 50 гектаров, то сегодня она выросла более чем в полтора раза и составляет 80 гектаров. За многие годы в музее отработана технология сборки перевезенных объектов деревянного зодчества, методика возведения реконструируемых сооружений разного типа, наработана и совершенствуется методика проектирования объектов деревянной архитектуры. В музее представлены поистине уникальные объекты, в числе которых проездная Спасская башня Илимского острога и Казанская часовня (вторая половина XVII века), перевезенные из зоны затопления Илимского водохранилища.

Огромная территория музея имеет свою структуру и четкое зонирование, здесь представлена материальная культура русских, бурят, эвенков и

тофов. Этнические зоны изолированы друг от друга в пространстве музея и представляют некую самостоятельность, что значительно повышает их восприятие посетителями. Разумеется, самой большой по площади является зона русского населения, которая состоит из нескольких самостоятельных небольших зон, называемых подзонами – Ангаро-Илимской, Ленской и Трактово-Подгородной. В каждой из них имеются самые разные объекты: деревни, комплексы-дворы и отдельные постройки (каскад водяных мельниц, сенокосная заимка, отдельные крестьянские усадьбы и др.). Оставляя в стороне подробное знакомство с различными объектами музея, остановимся подробнее на Илимском остроге.

Перевезенная в 1960-е годы из бывшего Илимского острога, Спасская проездная башня (построена в 1667 году) располагалась в музее «Тальцы» на протяжении нескольких десятилетий как одинокий экспонат, вне структуры крепости, в которой она находилась изначально. Разумеется, ее восприятие в музее значительно проигрывало, однако других элементов крепости, кроме нее, к сожалению, не сохранилось. Негативное отношение к новодамам, бытовавшее длительное время в реставрационной практике, не позволяло даже подступиться к восстановлению всего острога. Однако в последние годы в этом плане происходят качественные сдвиги, направленные на восстановление всей крепости – со всеми башнями и стенами, с различными постройками и комплексами внутри нее. Когда это случится, Илимский острог будет в экспозиции музея едва ли





^ Гостиний двор

v Спасская башня в острожной стене



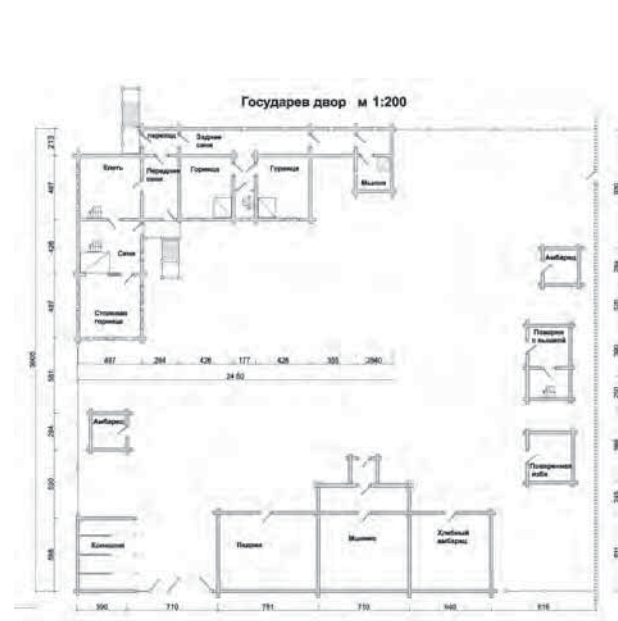
не самым главным и наиболее интересным архитектурно-градостроительным экспонатом, он станет оригинальным и в какой-то мере даже необычным для многочисленных посетителей «Тальцов». Во всяком случае, практика последних лет и работы, ведущиеся в музее, свидетельствуют о том, что руководство музея во главе с ее многолетним директором Владимиром Викторовичем Тихоновым настроены оптимистично, они целенаправленно ведут работы (и проектные, и строительные) для того, чтобы Илимский острог, восстановленный в полном объеме, стал наконец-то реальностью.

Следует отметить, что материалов, относящихся к Илимскому острогу, довольно много. Среди них как письменные, архивные, так и графические источники с изображением планировочной структуры острога, отдельных его элементов. Особый интерес среди графических документов представляют панорамные виды Илимска, особенно рисунок художника Петербургской Академии наук М.И. Махаева. Кстати, подобного рода панорамы были выполнены группой академических художников практически для всех сибирских городов. Немало имеется и опубликованных статей по истории строительства острога, его существования, а затем переноса фрагментов в музей «Тальцы». Сохранившиеся изображения крепости, пусть и показанные в условной форме, дают наглядное представление о планировочной композиции острога, размещении на его территории различных сооружений и комплексов (государев двор, гостиний двор, Спасская церковь с отдельно стоящей колокольней, раз-

личные амбары, пороховой погреб, приказная изба, караульня и др.).

Среди большого разнообразия документов и материалов, в том числе и графических, особый интерес представляет выполненный в 1702 году воеводой Ф. Качановым план Илимского острога. В нем достаточно полно показана вся планировочная структура крепости, и даже строения, находившиеся за ее пределами. Документ этот примечателен еще и тем, что к нему имеется подробное описание деревянной крепости, с указанием количества венцов башен, их размеров в плане и высотных габаритов. Именно эта информация позволяет с большой долей достоверности воссоздать в графической реконструкции, а затем и в натуре не только отдельные сооружения острога, но и целиком весь его комплекс.

Описание острога с указанием размеров его элементов подробно приведено в книге В.Н. Шерстобоева «Илимская пашня», опубликованной в 1949 году, а затем неоднократно переиздававшейся. Естественно, что эта информация максимально должна быть использована при восстановлении Илимского острога. Однако только лишь письменной информации для проведения реставрационных и восстановительных работ недостаточно. В описи присутствуют одновременно и подробности, и слишком уж поверхностное описание. Известно, что Илимский острог имел тыновые стены – в виде заостренные сверху столбов, врытых в землю и поставленных вплотную друг к другу. В описи воеводы Качанова указано абсолютно точное количество тынин в каждом из



восьми прясел стен острога и подсчитано их общее количество. Приведем выдержки из описания: «От Спасские проезжие башни на правой стороне, к Илимю реке, до наугольные башни 12 сажень печатных. Острогу стоит 115 тынин... От той наугольной башни вверх Илимю реки, по береговой дороге, до середние Богоявленской проезжей башни – мерою 61 сажень. Острогу стоит 648 тынин с столбами и переклады.... А от той середние Богоявленской башни, вверх Илимю реки, по береговой же дороге до верхние наугольной береговой башни – мерою 55 сажень с полусаженью. Острожин стоит 584 тынины с столбами и с переклады.... От той наугольной башни поперечные острожные стены до передние Введенские проезжие башни 23 сажени. Острожин стоит 219 тынин с столбами и переклады.... От той Введенской проезжей башни по той же поперечной стене, до верхние наугольной нагорной башни 18 сажень. Острожин стоит 200 тынин с столбами и переклады... От той наугольной нагорной башни на низ по нагорной стене до середние башни 54 сажени. Острогу стоит 590 тынин с столбами и переклады.... От той нагорной средней башни на низ, до нижние наугольные нагорные башни 62 сажени. Острогу стоит 435 тынин с столбами и переклады...А от той наугольной нагорной башни до Спасские проезжие башни 16 сажень с полусаженью. Острогу стоит 170 тынин с столбами и переклады... И всего вокруг всего острогу длинных и поперешных стен мерою 333 сажени печатных. Кругом всего острогу стоит 2961 тынина с столбами и переклады». Надеюсь,

читатель не слишком утомлен этой цитатой. Информация гораздо важнее.

Хотелось бы обратить внимание читателей на одну фразу, часто употребляемую при описании конструкции тыновых стен Илимского острога, а именно: «Кругом всего острогу стоит (столько-то – Н.К.) тынин с столбами и переклады». Тыновая или острожная стена русских деревянных крепостей представляла собой сплошную стену из вертикально врытых в землю и поставленных вплотную друг к другу, заостренных сверху, бревен диаметром от 20 до 26 см. Фраза «с столбами и переклады» означает, что с внутренней стороны (из острога) вертикальные бревна тыновой стены скреплялись друг с другом горизонтальными связями (перекладами), а также примерно на половину или треть ее высоты врытыми для прочности укреплялась врытыми (или вбитыми в землю) вплотную к ней бревнами почти такого же диаметра, как и сама стена. Делалось это для того, чтобы противник, устанавливая с внешней стороны к стене лестницы и сооружая другие приспособления, не смог ее повалить. Кстати, выполненная в Тальцах тыновая стена уж очень ровенькая, выглядит как гребешок или расческа. В общем, бревна у нее словно выточенные на станке. Хотелось бы, чтобы она выглядела несколько живописнее.

Проектируя сооружения, которые предполагаются к восстановлению, необходимо придерживаться и соблюдать определенные требования, касающиеся их достоверности. Сюда относятся размеры сооружения и его отдельных частей, конструктивные сочленения, планировочная и объ-

емная композиция, а в целом – знание и понимание специфики деревянного зодчества. Сегодня появилось немало всяких технических устройств и новых станков и инструментов, помогающих в обработке дерева, однако при излишнем увлечении ими исчезает правдивость. Так, например, в XVII-XIX столетиях бревна подравнивали, обтесывая их топором, а сегодня обтачивают на станках, превращая в болванку одинакового диаметра на всем его протяжении. Исчезает при этом та самая «правда», когда мы видели в срубе венцы бревен, уложенные по принципу комель-вершина, комель-вершина, то есть их поворачивали относительно друг друга в горизонтальной плоскости на 180 градусов. В музее на многих строениях разного типа, перевезенных из различных мест Приангарья, это хорошо видно, да и на Спасской башне, и сохранившейся часовне тоже. Важно, чтобы при реконструкции сооружений в остроге это правило непременно соблюдалось, ведь восстанавливаются сооружения, построенные

^ Общий вид государева двора

^ Государев двор. План

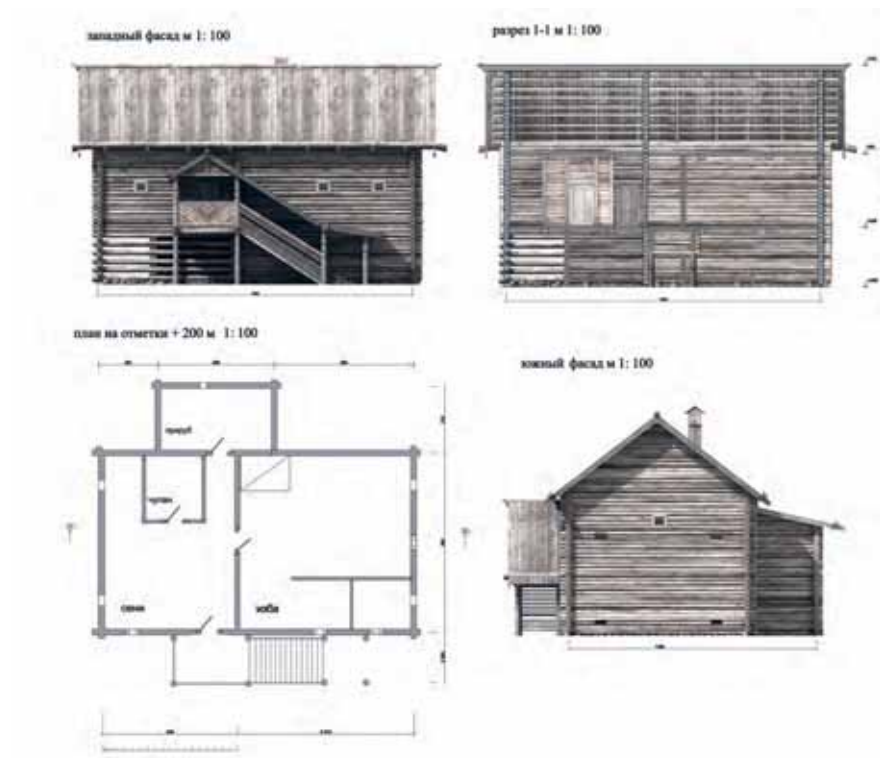
v Тыновая стена





^ Приказная изба. Общий вид

^ Приказная изба. План, фасады, разрез



в конце XVII – начале XVIII веков. Конечно, большинство туристов, бывающих каждодневно в музее, этих тонкостей не знают, однако бывают там и специалисты, внимательно рассматривающие подробности, детали и всякие тонкости, характерные именно для древнерусского деревянного зодчества.

В течение нескольких последних лет мне неоднократно приходилось бывать в этом музее и выполнять по просьбе его руководителей проекты некоторых сооружений. С целью разработки вариантов реконструкции острога я предложил одному из своих студентов эту тему для разработки дипломного проекта. Проектом разрабатывались буквально все элементы (постройки), существовавшие в остроге. Этот дипломный проект стал своего рода «пробой пера». Спустя год мне снова пришлось привлечь своего бывшего студента-дипломника А.А. Иванченко, но теперь уже в качестве соавтора и компаньона для более тщательной разработки проекта реконструкции Илимского острога. Кстати, этот проект был представлен в мае на 17-м фестивале «ДВ Зодчество-2013», где был удостоен Золотого диплома в номинации реставрационных проектов. Задачей моего соавтора являлась компьютерная проработка объектов, разрабатываемых в проекте.

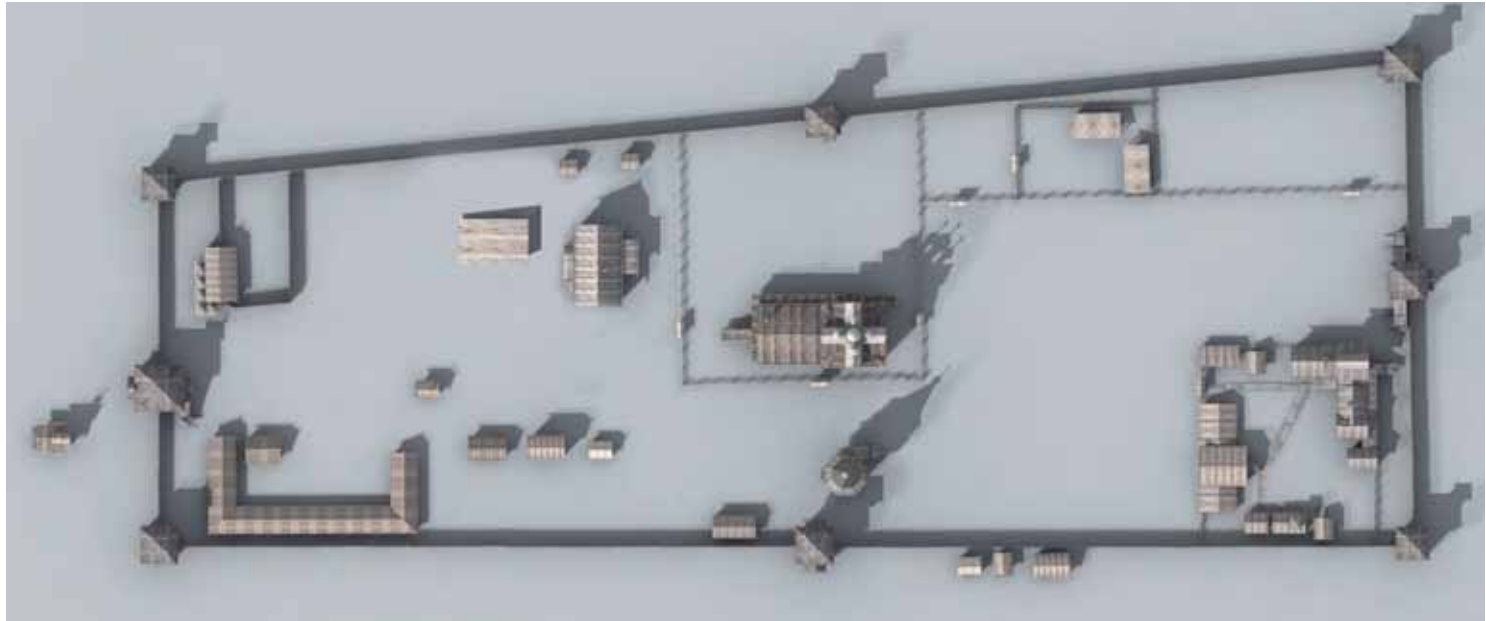
Первым из объектов, над которым мне пришлось работать, стал теперь уже восстановленный гостиный двор. Объект довольно интересный и необычный. В описании воеводы Качанова он упоминается очень кратко, даже без указания размеров и формы плана: «А против той караул-

ной избы, в угол к наугольной нижней береговой башне гостин двор, а на том гостином дворе 20 лавок». Эти краткие сведения из описания, правда, дополняются изображением гостиного двора на плане 1702 года. Структура плана, конфигурация и месторасположение в остроге – именно эту информацию дает нам план Илимского острога 1702 года относительно гостиного двора. И все равно этой информации было недостаточно. Чтобы выполнить реконструкцию гостиного двора, требовались еще и знания по поводу того, каким образом осуществлялась в то время торговля, в том числе и меновая, где хранились привозимые купцами товары, в общем, вопросов имелось предостаточно.

Приступая к проекту реконструкции гостиного двора, мне пришлось изучить не только те документы, о которых говорилось выше (план и описание), но и материалы, из которых можно было бы получить ту самую недостающую побочную информацию, упоминавшуюся ранее. Следует заметить, что гостиные дворы имелись практически во всех крупных острогах и городах Сибири, причем не только деревянные, но и каменные, как, например, в Нерчинске. Построенный в 1830 году, он существует и поныне. Однако на более ранних планах Нерчинска, часто заталпливаемом разливами Нерчи, гостиный двор изображен деревянным, состоящим из примыкающих друг к другу ячеек, расположенных в два ряда, параллельных друг другу. Имеются изображения гостиного двора и на нескольких планах Иркутска, где это торговое заведение много раз перестраивалось. На ранних

этапах он тоже был деревянным и, в частности, в описи 1684 года назван как «изба гостина двора». Судя по описи 1684 года, гостиный двор в Иркутске располагался в это время не в самом городе, а «за острогом». Описание его тоже не очень конкретное – «изба гостина двора, а против избы клеть с подклетью и сеньми». После перестройки Иркутской крепости в 1693 году, судя по описи 1701 года, таможенная изба, гостиный двор и базар переместились за пределы острожной стены – в посад, где количество лавок гостиного двора увеличилось более чем вдвое – вместо 10 их стало 23.

Зато в описи участника академической экспедиции 1733 года Иоганна Георга Гмелина мы видим более подробное описание этого строения. В своем путевом дневнике он написал, что «в городе из общественных зданий имеются ратуша, гостиный двор, в одной из стен его – таможня, в середине – трактир, мясной ряд, толкучий ряд, полковое собрание, полиция, тюрьма, пороховой погреб, сплошь окруженный деревянной стеной, пивоварня и пивная, десять трактиров, торгующих водкой и брагой, банк для купцов и три соляных склада». В общем, в данном случае гостиный двор представлял собой крупное по размерам сооружение с множеством разнообразных функций. Таким образом, проведенный анализ описаний гостиных дворов, построенных в разных городах, или в одном городе на разных этапах его развития, показывает нам некоторую идентичность всех построек. Идентичность заключается в том, что все они построены из дерева и состоят



из отдельных ячеек, поставленных вплотную друг к другу. При этом композиция гостиного двора могла быть самой разной – в один или два ряда, иметь Г-образную или П-образную форму. При этом следует обратить внимание на следующее обстоятельство: торговля в те далекие времена осуществлялась между продавцом (купцом) и покупателем «с глаза на глаз». Причем, товар мог продаваться не обязательно за деньги, это могла быть, к примеру, меновая торговля, что чаще всего и происходило, особенно в XVII-XVIII столетиях. Вот все эти тонкости и подробности учитывались при разработке проекта гостиного двора, уже воплощенного в натуре на территории музея деревянного зодчества в Тальцах. Разумеется, в основе проекта – сохранившееся описание и графическое изображение этого уникального объекта. И тем не менее, автору пришлось в процессе работы выполнить массу вариантов планировки гостиного двора, его архитектуры, деталей и узлов сочленения различных элементов конструкций.

Самый, пожалуй, интересный из объектов Илимского острога – воеводский или государев двор. Он представляет собой целый комплекс различных объемов и помещений, предназначенных для выполнения многообразных функций. Описание его дает, в общем-то, вполне наглядное и достаточно полное представление и об архитектуре, и о планировочной композиции, и о размещении этого довольно сложного в планировочном отношении комплекса в структуре острога. Вот это описание: «На той же правой стороне идучи от церкви в Введенскую проезжую

башню за острог к наугольной береговой башне государев двор, где живут воеводы. На дворе хоромного строения две горницы на подклетах, на одной горнице чердак стоит лицеем (лицом – Н.К.) к Спасской проезжей башне, промеж горницами теплые сенцы, да у тех горниц передние и задние сени с крыльцами, а из задних сеней переход в передние сени, да от тех задних сеней переход в мыльню, а та мыльня стоит к наугольной башне на режу, а подле передних сеней клеть, а подле той клетки идучи от передних сеней на правой стороне столовая горница с сенями, да подле столовой идучи к воротам анбарец, да у ворот конюшня. На том же государеве дворе идучи на двор ворота створные, на правой стороне от ворот ледник, а подле ледника мшеник, а подле мшеника анбарец, сыплют в него хлеб.

На том же дворе к набережной стене от калитки к Богоявленской башне поваренная изба построена внов, да подле той поваренной избы поварня с вышкою, а тот государев двор да в новое строение хоромы и кровля ветхие.

А позади государева двора к самой набережной наугольной башне огород. Да по левой стороне идучи из острогу от Спасской церкви в Введенскую башню скотной воевоцкой двор огорожен, а подле того двора на той же стороне в угол к наугольной горной башне воевоцкой огород огорожен.

За острогом с набережную сторону идучи от Богоявленской проезжей башни на левой стороне на берегу Илима реки государева пивная поварня, где варят илимские воеводы про свой обиход квас и пиво, да подле той

поварни солодовня да баня и то строение давних лет».

Естественно, после прочтения этого описания государева двора возникает целый ряд вопросов, главные из которых – о габаритах всего комплекса и о размерах отдельных его элементов – помещений. Судя по описанию и изображению воеводского двора на плане Илимска, структура двора строго периметральная. Все его постройки (жилые, общественные, хозяйственные) расположены по группам и отнесены к стенам огражденной территории. С двух сторон (слева от Введенской башни и от р. Илим) территория воеводского двора ограждена тыном, обрамляющим все стороны острога, а с двух других сторон (внутри территории острога), ограда воеводского двора могла быть иной конструкции и более простой – жердевой или в виде заплота.

В той же части острога, где расположен воеводский двор, имеются еще несколько элементов, относящихся к нему – это три воеводских огорода и скотный двор. Таким образом, вся территория справа и слева от Введенской проездной башни внутри острога занята воеводским хозяйством. Размеры этой территории 41х24 сажени, исключая проход от Введенской к проезжей Спасской башне. И несколько слов о габаритах воеводского двора.

Принимая во внимание, что на плане Илимска 1702 года все объекты нарисованы в одном масштабе, можно было примерно определить их габариты, отталкиваясь от имеющихся размеров в описании острога – в частности, расстояний между башнями, да и размеров планов самих башен. Исходя из этого, удалось вычислить, что габариты

^ Генплан Илимского острога

воеводского двора составляли примерно 49 x 45 метров, что в переводе на древнерусские меры означает 23 сажени на 21 сажень с аршином. При выполнении проекта реконструкции Илимского острога и его отдельных сооружений и комплексов размеры всех строений (меры) принимались именно в сажени и кратных ей величинах (вершок, пядь, локоть, аршин, сажень). Так, например, размер трехаршинной сажени печатной составляет 213 см, аршина – 71 см (третья часть от сажени). Часто в башнях небольшие оконца (глазницы) делались небольшими, высотой всего в один вершок (4,5 см). Иногда в описаниях размеров частей и элементов крепостных сооружений встречается и термин «полуса-

жень». Чаще всего и при заготовке бревен на острог оговаривалось, что «в отрубе» они должны быть не менее четырех вершков, то есть их диаметр должен составлять 20-23 см.

Кроме крупных комплексов, каковы-ми являются гостиный двор или комплекс государева двора, в Илимском остроге имелись однорубные постройки гораздо меньшего размера – разного рода амбары, приказная изба, поварни, мшеник, ледник, хлебный амбар и др. Несмотря на их простоту, при проектировании важно «попасть в размер» каждого из этих строений. К примеру, в описи Илимского острога совершенно нет никакой информации о приказной избе, поэтому ее размеры пришлось

определять относительно других строений, размеры которых были известными. В частности, расположенный недалеко от приказной избы подвал имеет размеры 6 X 4 сажени. Сопоставляя эти два строения, мы увидим, что ширина этого амбара примерно равна ширине приказной избы, а вот длина его меньше длины приказной избы. Таким образом, интерполируя габариты приказной избы габаритами строений, размеры которых известны, можно допустить, что ее размеры в плане составляют 4 на 7 или 7,5 сажений. Рассматривая на чертеже пятно прямоугольника, означающего габариты приказной избы, мы увидим, что в этот прямоугольник два квадрата (со стороны, равной ширине пятна

v Общий вид Спасской церкви





< Общий вид острога

v Спасская церковь. План, фасады, разрез

прямоугольника) не вписываются. Вот эта аналитика и интерполяция позволяют принять длину плана приказной избы за 7 или 7,5 метров. По объемной композиции приказная изба представляет собой высокий сруб, поскольку под сенями и под самой избыю находился мшеник, а вход в приказную избыю был устроен по лестнице, пристроенной вдоль продольного фасада. Поднявшись по ней на площадку, через дверной проем, посетитель попадал в просторные сени с чуланом, а оттуда – непосредственно в избыю. Судя по изображению на плане, площадка перед входом в приказную избыю была открытой, однако над самим входом вероятнее всего имелся навес. Сравнивая прируб с противоположной стороны приказной избыю, можно обнаружить там присосланную над прирубом крышу.

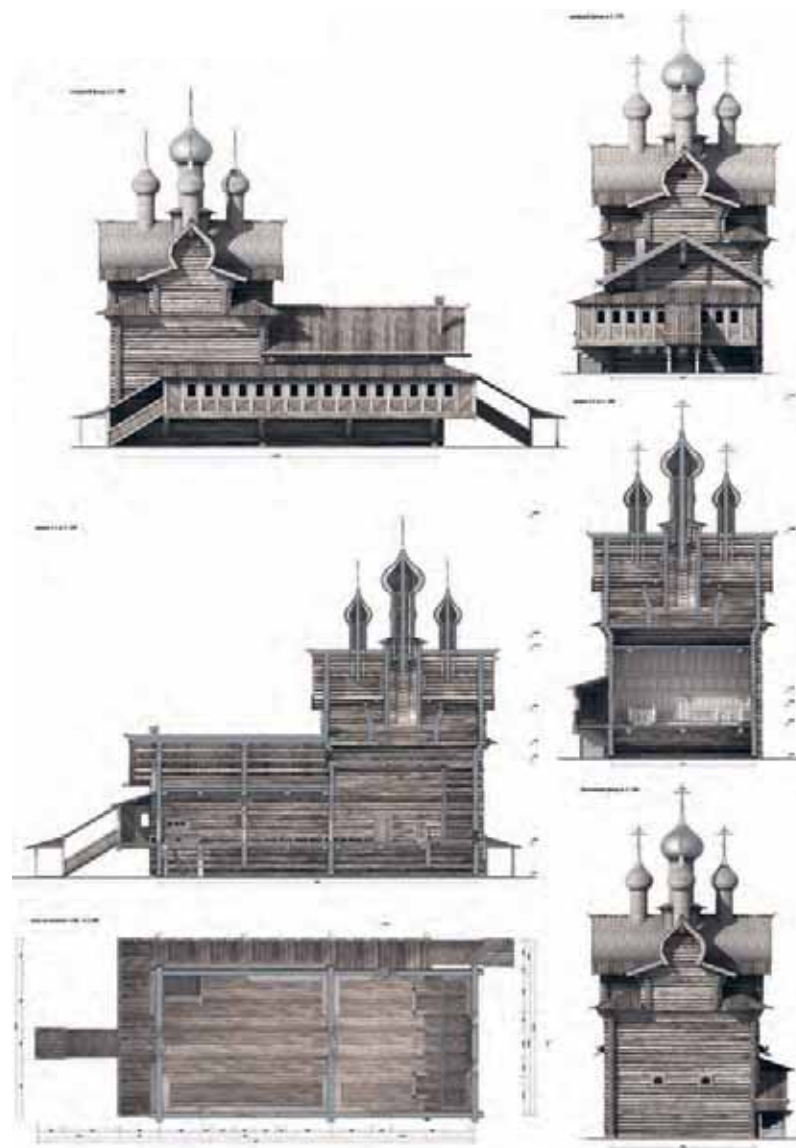
Непременный атрибут каждого русского селения – часовня или храм, в зависимости от величины и ранга селения. Поскольку Илимск считался довольно крупным острогом, в нем имелись и часовня, и церковь. Наибольший интерес представляет, конечно же, деревянная церковь Рождества Богородицы, находившаяся в центральной части острога. Описание ее слишком лаконичное, но в нем указаны основные габариты храма, количество глав и его местонахождение внутри острога: «Церковь рублена четвероугольная, стопою. К церкви прирублена трапеза; стены трапезы 6 сажен печатных. Церковные стены и с олтарями 5 сажен. Вершена церковь по каменному, на четырех бочках. На церкви 5 глав. Средняя глава и кресты опаяны белым железом.

Стоит церковь среди острогу, от горной стены 17 сажен, а от береговой стены 18 сажен бес четверти.

Колокольня рубленая, осьмиугольная; вершена шатром, вышиной с крестом 15 сажен печатных. Стоит колокольня близ Богоявленской набережной средней проезжей башни, от острогу в 5 саженях, на ней 4 колокола». Это краткое описание в совокупности с условным изображением храма позволяет выполнить его гипотетическую реконструкцию, опираясь при этом на знание особенностей русской деревянной архитектуры.

Проще всего было заниматься проектом реконструкции проездных башен Илимского острога, поскольку размеры всех их были указаны в описи, отмечено количество венцов в основном срубе и облаках каждой из башен. Присутствует в описи информация о количестве и расположении лестниц, дверях, вышках, количестве венцов в основных срубах и облаках, о наличии или отсутствии навесных балконов в проездных башнях, характере покрытия шатров (двойной тес), количестве мостов (ярусов) внутри башен.

Строительные работы в Тальцах ведутся постоянно, ведется попутно и проектная деятельность. Разрабатываются проекты реконструкции недостающих объектов – амбаров разного назначения, порохового погреба, поварни, хлебного амбара. Несмотря на простоту перечисленных выше строений, а все они, как правило, односрубные, возникают определенные сложности при их воссоздании. Прежде всего, сложности, связанные с определением размеров этих строе-





^ Вид острога с берега реки

v Башня наугольная нижняя береговая

западный фасад м 1: 100

восточный фасад м 1: 100

разрез 1-1 м 1: 100



план 1-го уровня м 1:100

план 2-го уровня м 1:100

план 3-го уровня м 1:100



ний. К примеру – соболиный (пушной) или соляной амбары.

Определяя габариты того и другого амбаров, следует знать – сколько должен вмещать соли тот же соляной амбар или сколько пушнины (шкурок ценного зверя) должно поместиться в соболином амбаре. Кроме того, найти ответ на вопрос о том, сколько соли добывали в Илимске и сколько ее хранили здесь. Сколько пушнины собирали с аборигенов, и сколько ее хранилось в местном пушном амбаре перед отправкой в «Москву к государю». К сожалению, в описи Илимского острога информация о соболином и соляном амбарах слишком скудная: «Да идучи ис приказу против приказного крыльца, к нижней набережной острожной стене казенной соболиной амбар с перилом, покрыт тесом, от острожной стены до казенного амбару 8 сажен... А подле того казенного амбару казенной же амбар о дву жирах (этажах – Н.К.), в верхней кладутца великого государя всякие варовые веревки и парусы и пенек, а в исподним бывает по вся годы государева продажная соль».

Ответы на оставшиеся вопросы пришлось искать в исторической литературе, относящейся к Илимскому острогу. Что касается соляного амбара, то о соли, имевшейся в Илимском остроге, удалось отыскать следующую информацию: в Илимске «в 207 году на государеве варнице сварено и утаенные вынято 1789 пуд. А воеводе и жалованным людям оклад писан выше сего, да неокладных расходов 63 пуда. Всего окладных и неокладных расходов 367 пуд с полупудом. А за расхо-



^ Внутренний вид острога

дом в остатке вышеписанной соли 1421 пуд с полупудом. И истое остатки соли посылают служилым людям на жалованье в Якуцкой город. А досталную продают на денги».

Итак, соли в Илимске оставалось 1421 пудов или 22,7 тонны. Из справочников удалось выяснить, что 1,2 тонны соли можно поместить в емкость объемом в один кубометр. Простой подсчет показывает, что для хранения 22,7 или округленно 24 тонны соли требуется помещение площадью в 20 квадратных метров, при условии, что высота емкостей или сусеков составляет один метр. Как отмечено выше, соляной амбар был двухэтажным, кроме того, у него имелась и средняя (поперечная) стена, отделяющая собственно амбар от магазина, в котором продавалась соль для жителей Илимска. Сопоставляя все полученные сведения воедино, можно без особых затруднений составить проект соляного амбара с магазином.

Что касаясь соболиного амбара, то в нем должен был храниться собираемый с аборигенов ясак (пушной налог). Хотя амбар и назывался соболиным, в качестве ясака с аборигенов собирали не только соболиные, но и шкурки других ценных зверей (лисица, горностай, белка, выдра, рысь), правда, в эквиваленте к соболю. Известно, что на рубеже XVII-XVIII веков в Илимский острог платили ясак 142 аборигена. По окладу они обязаны были платить пушной налог (ясак) в количестве 791 шурок соболей (по 5,5 соболя с человека). Учитывая, что далеко не все аборигены вовремя приносили свой ясак, в Илимске пушнина хранилось немного, поэтому пушной амбар, по всей вероятности, имел

относительно небольшие размеры, к примеру, 2 x 3 сажени. Однако, учитывая, что долги аборигенов носили затяжной характер и составляли значительно большее количество соболей, чем отмечено выше, пушной амбар мог быть и более крупных размеров. В одном из документов XVII века, например, отмечалось: «А недобрано в 207-м году против оклада 7 сороков 28 соболей с полусоболем. А в доимке на прошлые годы по 208-й год 157 сороков 38 соболей». Простой подсчет показывает, что этот долг аборигенов составлял 6626 соболей. Вот такие размышления и соображения возникают относительно разработки проектов соляного и соболиного амбаров, существовавших в Илимском остроге.

Аксонметрический генеральный план Илимского острога наглядно показывает застройку внутренней его части. Постройки самого разного назначения, солидные по размерам и привлекательные по своей архитектуре, находящиеся внутри тыновых стен этой деревянной крепости, демонстрируют не только уровень строительной техники русских в конце XVII века, но и богатое типологическое разнообразие. Также становится понятен уровень жизни людей этого поселения, осуществлявшего торговые связи не только со многими российскими регионами, но и с Китаем. Возрождаемый в музее деревянного зодчества «Тальцы», острог станет его крупным градостроительным экспонатом, важным для понимания особенностей и типологии древнерусской деревянной архитектуры.

Николай Крадин / Nikolai Kradin

Список литературы и источников

Тихонов В.В. Архитектурно-этнографический музей «Тальцы» – история, современное состояние и задачи на будущее // Тальцы. №1 (2). – Иркутск. – 1997. – С. 48-52.

Тихонов В.В. Эвенкийские стойбища музея «Тальцы» // Тальцы. №2 (4). – Иркутск. – 1998. – С. 59-62.

Нефедьева А.К. Казанская привратная церковь Илимского острога // Тальцы. №1(8). – Иркутск. – 2000. – С. 59-66.

Субботин А.В. Реконструкция угловых башен западной стены Илимского острога в АЭМ «Тальцы» // Известия архитектурно-этнографического музея «Тальцы». Вып.1. – Иркутск. 2002. – С. 157-162.

Крадин Н.П. Русское деревянное оборонное зодчество. – М.: «Искусство», 1988.

Шерстобоев В.Н. Илимская пашня. – Иркутск. 1949. Т.1.

РГАДА, ф.214, ед.хр. 1179.

Первое столетие сибирских городов. XVII век. – Новосибирск. 1996.

References:

The first century of Siberian cities. The XVIIth century [Pervoe stoletie sibirskikh gorodov. XVII vek] (1996) Novosibirsk.

Kradin, N. P. (1988) Russian wooden defense architecture [Russkoye derevyannoe oboronnoe zochestvo]. Moscow: Iskusstvo.

Nefedieva, A. K. (2000) Kazanskaya gate church of the Ilimsky Ostrog [Kazanskaya privratnaya tserkov Ilimskogo ostroga]. Taltsy. vol. 1, pt. 8, pp. 59-66.

The Russian state archives of ancient acts (RGADA). F. 214, storage unit 1179.

Sherstoboev, V. N. (1949) The ploughed fields of Ilimsk [Ilimskaya pashnya]. Irkutsk. vol. 1.

Subbotin, A. V. (2002) Reconstruction of corner towers of the western wall of the Ilimsky Ostrog in the AEM Taltsy [Rekonstruktsiya uglovykh bashen zapadnoi steny Ilimskogo ostroga v AEM Taltsy]. Izvestiya arkhitekturno-etnograficheskogo muzeya Taltsy. vol. 1, pp. 157-162.

Tikhonov, V. V. (1997) Architectural ethnographic museum Taltsy – its history, current state and future tasks [Arkhithekturno-etnografichesky muzei Taltsy – istoriya, sovremennoe sostoyanie i zadachi na budushchee]. Taltsy. vol. 1, pt. 2, pp. 48-52.

Tikhonov, V. V. (1998) Evenki camps of the museum Taltsy [Evenkiiskie stoibishcha muzeya Taltsy]. Taltsy. vol. 2, pt. 4, pp. 59-62.

О зодчих Хабаровска (Новая книга)



Новая книга доктора архитектуры, профессора кафедры «Архитектура и урбанистика» ТОГУ Николая Петровича Крадина, вышедшая в апреле 2013 года – наиболее полный на сегодняшний день источник информации об архитекторах Хабаровска за 155-летний период существования города – с момента его основания и до сегодняшних дней.

Монография состоит из двух частей: обзора архитектурной деятельности на Дальнем Востоке (вторая половина XIX – начало XXI вв.) и библиографического словаря, где в алфавитном порядке помещены 300 портретов и почти 600 библиографических справок на архитекторов – знаменитых, малоизвестных и тех, чьи имена оказались преданными забвению. Наряду с первыми инженерами, которые закладывали основы дальневосточной столицы, в словарь включены десятки имен молодых архитекторов, выпускников местной архитектурной школы, в чьих руках будущее архитектурно-пространственного оформления тихоокеанской окраины России. Свой труд Н. П. Крадин посвятил трагически погибшим А. С. Ческидову и А. Г. Горковенко, чьи имена навсегда вписаны в историю хабаровской архитектуры.

Остановимся более подробно на первом разделе книги, который содержит ряд самостоятельных блоков: «Хабаровск на рубеже XIX-XX вв.», «Должность городского архитектора Хабаровска» (1928-2008), «Хабаровская архитектурная школа», «Пионер русской культуры на востоке Азии» и прочие, а также множество очерков, посвященных инженерам и архитекторам, чья деятельность оказала наибольшее влияние на формирование облика дальневосточной столицы.

В книге подробно рассматривается жизненный путь и творчество первого городского архитектора П. Е. Базилевского. По достоинству оценивается проектная деятельность военных и гражданских инженеров. Перечислим наиболее значимые имена: Н. Ф. Александров – автор зданий, где сегодня располагаются краеведческий музей и музей КДВО, С. О. Бер – автор реального училища, С. А. Монковский – автор великолепного по архитектуре здания женской гимназии и, конечно, Б. А. Малиновский – автор здания Кадетского корпуса, Городского дома, Торгового дома «Кунст и Альберс», особняков Пахоруковых, Ступина и Богданова, то есть красивейших построек Хабаровска.

Очерк «Строитель дальневосточных городов» посвящен А. К. Левтееву – автору хабаровского ЦУМа и Свято-Николаевского собора в Харбине. Очень интересны рассказы об архитек-

торах А.Н. Аристове – основателе городского парка и А.А. Лушникове, руководившем строительством Амурского моста.

Под рубрикой «Пионер русской культуры на востоке» рассказывается о военном инженере М. М. Осколкове – создателе фантастического павильона Торгового Дома «Кунст и Альберс» на Приамурской выставке 1913 года.

Особый интерес рецензента вызвали очерки об архитекторах «Большого стиля» 1930-1950-х годов Б. М. Тустановском и Б. Т. Германе, а также М. Е. Петрове («привязавшем» здание ВПШ на площади Ленина), чья профессиональная деятельность была связана с Комсомольском-на-Амуре.

Много страниц отведено в книге семейной династии Мамешиных, творчество которых определило облик Хабаровска с 1950-х гг. до сегодняшнего дня, лауреату Государственной премии А. П. Редькину (автору здания «НК-Сити») и Ю. В. Подлесному (автору Успенского собора и комплекса прудов в парке «Динамо»). Подробно рассказывается о деятельности Е.Н. Семенова и Н.Н. Прокудина – руководителей института «Хабаровскгражданпроект». В отдельную рубрику выделены женщины-архитекторы Н. Е. Козыренко, В. И. Ческидова, М. И. Горнова. Завершает первый раздел книги рассказ о С.Н. Назарове: «От простого архитектора до министра и генерала».

Биографические сведения и анализ наиболее характерных построек дополнены рассказами хабаровских архитекторов о своей работе в советский и постсоветский периоды. Приводятся личные воспоминания о творческих поисках, участии в конкурсах и процессах согласования проектов; размышления о стилистических различиях хабаровского модернизма, постмодернизма и нью-модернизма, о контекстуальном подходе, позволяющем сохранить историческую городскую среду. Большинство востребованных сегодня хабаровских зодчих с любовью и благодарностью вспоминают студенческие годы, проведенные в стенах Политена, и высоко оценивают роль родного архитектурного факультета ХПИ (позднее – ХГТУ, ныне ТОГУ) в формировании профессионального архитектурно-сообщества города и края. Некоторые из тех, о ком пишет Николай Петрович Крадин, – лауреаты Госпремии по архитектуре: А. П. Редькин, В. Н. Белошниченко, Г. Ю. Бычковская, а также заместитель мэра Хабаровска С. В. Сергейчук, председатель Дальневосточной организации СА России В. А. Васильев и многие другие и сегодня преподают на факультете архитектуры и урбанистики ТОГУ, принимают участие в ГАКах и жюри студен-

ческих конкурсов, читают поточные лекции и поддерживают тесную связь с alma mater.

Примерно треть объема рецензируемой монографии занимает вкладка с иллюстрациями. Помимо объектов, возведенных непосредственно в Хабаровске, показаны постройки, осуществленные в других регионах и даже странах. Кроме архитектуры, широко представлены градостроительные и планировочные решения, а также интерьеры. На разворотах соседствуют фотографии начала века (модерн, кирпичный историзм, панорамы Приамурской выставки 1913 года), конструктивистские шедевры первых десятилетий советской власти, предвоенное ар-деко и послевоенный классицизм, региональная версия «корбузианства» 1970-х годов, постперестроечный постмодернизм 1990-х, коммерческая архитектура (банки, офисы, жилье класса люкс – так называемая точечная застройка) начала XXI века. Такой способ подачи материала позволяет создать объемную историческую перспективу. 155 лет Хабаровска – с момента основания города (1858 год) до 2013 года проходят перед читателем.

Книга издана в формате подарочного издания (прекрасная мелованная бумага, благородная верстка, широкие поля, изящные виньетки) и при этом отвечает всем требованиям, предъявляемым к академическим трудам: огромное количество архивных документов и авторских фотографий, многие из которых публикуются впервые, именной указатель для удобства навигации, ссылки на библиографию архитекторов-теоретиков, словарь сокращений и прочее.

Хочется верить, что десятилетний подвижнический труд Н. П. Крадина по сбору материалов будет оценен не только широким кругом читателей, но и профессиональным сообществом.

Издание рекомендуется для практикующих архитекторов, историков культуры административных работников. Монографию можно использовать в качестве удобного пособия для студентов архитектурно-строительных специальностей (в том числе и дизайнеров) высших учебных заведений региона при изучении курса «Архитектура и градостроительство на Дальнем Востоке». Кроме того, эта книга – лучший подарок хабаровчанам к 155-летию юбилею города.

На проходившем в Хабаровске в конце мая фестивале ДВ Зодчество-2013 книга «Зодчие Хабаровска (1858-2013)» была удостоена Золотого диплома и денежной премии администрации города Хабаровска.

А. П. Иванова