

## Sumario

Vigilancia epidemiológica de la infección por Rotavirus. Sistema de Información Microbiológica. Temporada 2005-2006 . . . . . 157

Clasificación de los casos sospechosos de sarampión . . . . . 158

Estado de las Enfermedades de Declaración Obligatoria . . . . . 159

Resultados de la declaración al Sistema de Información Microbiológica . . . . . 167

## Vigilancia epidemiológica de la infección por Rotavirus. Sistema de Información Microbiológica. Temporada 2005-2006

L. Sobrino, P. Soler.

Sistema de Información Microbiológica. Centro Nacional de Epidemiología.

El rotavirus es un virus de la familia Reoviridae que causa gastroenteritis en los lactantes y los niños de corta edad, que se caracteriza por vómitos y fiebre, seguidos por diarrea acuosa que dura unos tres a ocho días. Además es una causa importante de diarrea nosocomial en estos grupos de edad. Generalmente los niños se infectan con el virus en los primeros dos a tres años de vida, y la incidencia máxima de la enfermedad se observa en los de seis a 24 meses de edad. En los climas templados, la diarrea por rotavirus presenta un pico estacional casi exclusivamente en los meses más fríos. En los adultos, la infección por lo común es subclínica, aunque se detectan brotes con manifestaciones clínicas en centros geriátricos. La transmisión es por vía fecal-oral y por posible contacto o por diseminación de secreciones de las vías respiratorias. Los rotavirus no se

multiplican eficazmente en las vías respiratorias, pero pueden detectarse en las secreciones de ellas. El período de incubación es de 24 a 72 horas.

Desde julio de 2005 (semana 29) a junio de 2006 (semana 28) se han declarado al Sistema de Información Microbiológica 3.032 casos de infección por rotavirus, esta cifra supera en un 24% a las notificaciones de la temporada anterior y es la de mayor número de casos desde la temporada 2001-2002 (figuras 1 y 2). El número de laboratorios declarantes, que se ha mantenido constante durante los años comparados, ha sido 32. Estos laboratorios corresponden a 17 provincias de 9 Comunidades Autónomas. El aumento de casos no se ha podido relacionar con la introducción de nuevas técnicas ni otros criterios de declaración.

Figura 1

Rotavirus. Comportamiento estacional. Sistema de Información Microbiológica. Temporadas 2001-2002 a 2005-2006

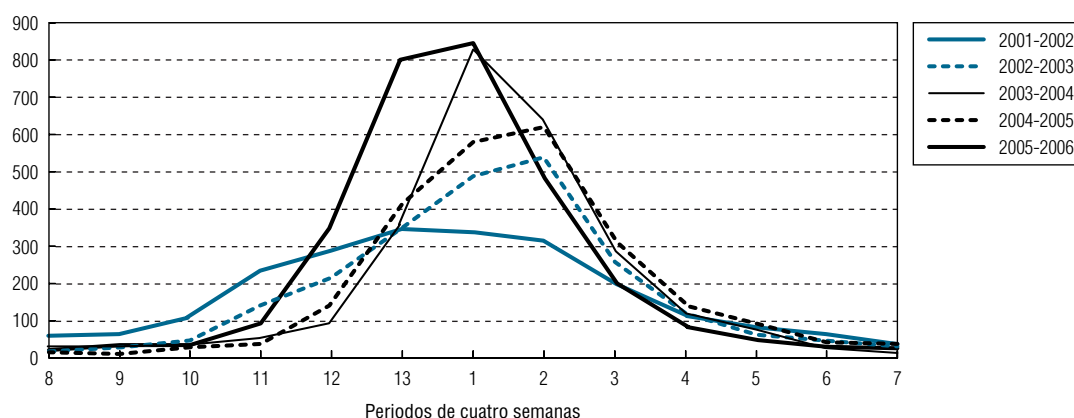
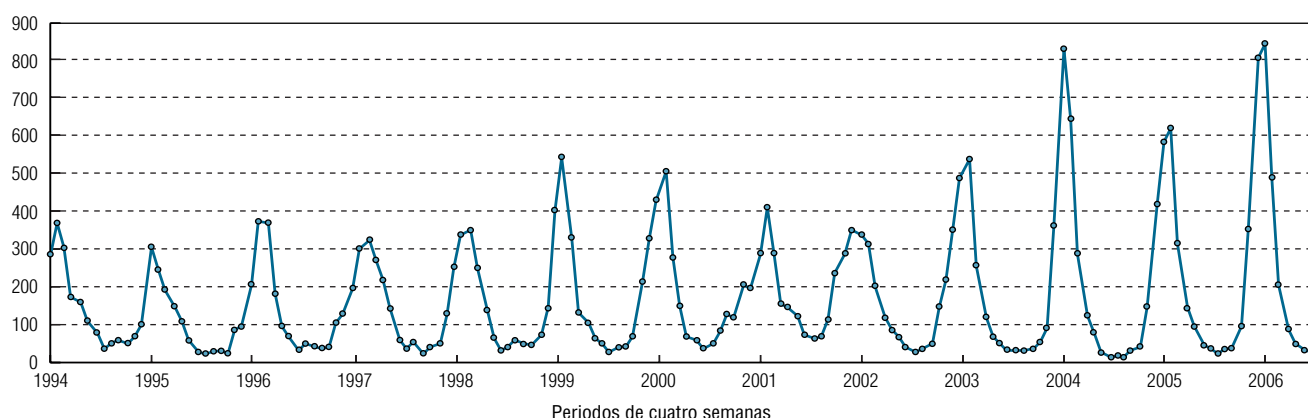


Figura 2

## Rotavirus. Evolución temporal. Sistema de Información Microbiológica. Años 1994-2006



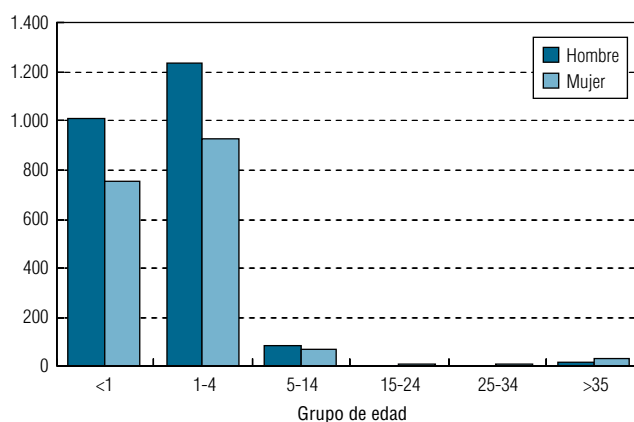
La enfermedad presenta una clara estacionalidad mostrando el pico máximo de incidencia durante los meses de invierno.

En esta temporada, el 94,66% de los casos declarados con edad conocida corresponde a niños menores de 4 años. La razón hombre-mujer ha sido 1,32 (figura 3).

Las técnicas diagnósticas para detección de antígeno de rotavirus no han sido especificadas en el 44% de los casos, el 36% fueron realizadas por ELISA, 10% por inmunocromatografía y 10% por aglutinación.

Figura 3

## Rotavirus. Distribución por edad y sexo. Sistema de Información Microbiológica. Temporada 2005-2006


**CLASIFICACIÓN DE LOS CASOS SOSPECHOSOS DE SARAMPiÓN**  
 Casos acumulados desde el 01/01/2006 hasta el 07/08/2006 (semana 31)

CC.AA.	Casos notificados (1)	En investigación	Casos Confirmados				Casos descartados (5)			
			Compatibles (2)	Autóctonos Laboratorio (3)	Importados Laboratorio (4)	Total	Rubéola	Otros Diagnósticos (6)	Sin Diagnósticos	Total
Andalucía	3	-	-	1	-	1	-	-	2	2
Aragón	3	-	-	1	1	2	-	-	1	1
Asturias	1	-	-	-	1	1	-	-	-	-
Baleares	1	-	-	1	-	1	-	-	-	-
Canarias	30	-	-	17	6	23	1	-	6	7
Cantabria	1	-	-	1	-	1	-	-	-	-
Castilla-La Mancha	1	-	-	-	-	-	-	-	1	1
Castilla y León	1	-	-	-	-	-	-	-	1	1
Cataluña	10	-	-	1	4	5	-	1	4	5
Com. Valenciana	12	-	-	7	1	8	-	-	4	4
Extremadura	-	-	-	-	-	-	-	-	-	-
Galicia	5	-	-	-	-	-	-	-	5	5
Madrid	184	13	4	157	2	163	1	1	6	8
Murcia	7	-	-	1	-	1	-	2	4	6
Navarra	-	-	-	-	-	-	-	-	-	-
País Vasco	-	-	-	-	-	-	-	-	-	-
Rioja	27	-	-	15	-	15	-	-	12	12
Ceuta	3	-	-	2	-	2	-	-	1	1
Melilla	-	-	-	-	-	-	-	-	-	-
<b>TOTAL</b>	<b>289</b>	<b>13</b>	<b>4</b>	<b>204</b>	<b>15</b>	<b>223</b>	<b>2</b>	<b>4</b>	<b>47</b>	<b>53</b>

(1) **Caso notificado sospechoso:** Todo caso que cursa con exantema máculo-papular, fiebre alta y alguno de los siguientes síntomas: tos, coriza o conjuntivitis.

(2) **Caso confirmado compatible:** Caso notificado sin muestras biológicas para diagnóstico y sin vínculo epidemiológico con otro caso confirmado por laboratorio.

(3) **Caso confirmado por laboratorio:** Caso notificado confirmado por laboratorio o caso vinculado en espacio y tiempo con un caso confirmado por laboratorio.

(4) **Caso confirmado importado:** Caso notificado confirmado por laboratorio con fuente de infección fuera de España.

(5) **Caso descartado:** Caso notificado con muestras de laboratorio negativas al virus del sarampión.

(6) **Otros diagnósticos:** Identificación de otros virus diferentes de Rubéola: sarampión postvacunal, desconocido, desconocido, Herpes 6.

Más información (BES 2000;8:169-172)