

Työpaperi 16/2020

Susanna Mukkila & Paula Saikkonen

Vuoden 2020 talousarvion vaikutukset perusturvaan

Tässä työpaperissa tarkastellaan vuoden 2020 talousarvion mukaisten muutosten vaikutuksia perusturvaan ja pientuloisten toimeentuloon sekä selvitetään kokonaan perusturvan varassa elävien kotitalouksien määrän kehitystä ja asemaa tulonjaossa.

Tiivistelmä

Susanna Mukkila, Paula Saikkonen. Vuoden 2020 talousarvion vaikutukset perusturvaan. Terveiden ja hyvinvoinnin laitos (THL). Työpaperi 16/2020. 40 sivua. Helsinki 2020.
ISBN 978-952-343-487-5 (verkkojulkaisu)

Perusturvan riittävyttä arvioidaan lakisääteisesti joka neljäs vuosi, viimeisin arviointiraportti julkaistiin keväällä 2019. Perusturvaan kohdistuvia muutoksia on kuitenkin syytä tarkastella vuosittain. Tässä työpaperissa tarkastellaan vuoden 2020 talousarvion mukaisten muutosten vaikutuksia perusturvaan ja pienituloisten toimeentuloon sekä selvitetään kokonaan perusturvan varassa elävien kotitalouksien määrän kehitystä ja asemaa tulonjaossa.

Sanna Marinin hallituksen talousarviossa vuodelle 2020 tehdään muutoksia, jotka pääosin parantavat perusturvaa tai pitävät sen ennallaan. Perusturvaan kohdistuvia parannuksia ovat indeksikorotukset, työmarkkinatuen tasokorotukset, vähimmäismääräisen sairauspäivärahan tasokorotus sekä lapsilisän yksinhuoltajakorotus. Näiden parannusten myötä tarveharkintaisen toimeentulotuen merkitys toimeentuloturvasa pienenee. Parannukset perusturvaan jäävät kuitenkin sen verran vähäisiksi, että laskelmien mukaan toimeentulotukea tarvitaan edelleen täydentämään perusturvaa työmarkkinatukea, vähimmäismääräisiä sairaus- tai vanhempainpäivärahoja saavissa kotitalouksissa, kahden aikuisen lapsettomia kotitalouksia lukuun ottamatta.

Vuonna 2020 takuueläke on euromääräisesti selkeästi korkein perusturvaetus (834,52 €/kk), ja eläketulovähennyksen ansiosta sen taso on nimellistasoan parempi muihin veronalaisiin perusturvaetuksiin verrattuna. Työttömyysturvan peruspäiväraha ja työmarkkinatuki sekä vähimmäismääräinen sairaus- ja vanhempainpäiväraha ovat tasoltaan matalampia (724 €/kk), verojen jälkeen (n. 614 €/kk) ero on entistä suurempi. Viimesijaisena ja tarveharkintaisena taloudellisena tukena toimeentulotuki on verotonta ja syyperusteisia etuuksia tasoltaan matalampi (perusosa 502,21 €/kk).

Esimerkkilaskelmat laadittiin SISU-mikrosimulointimallilla eri elämäntilanteissa oleville kotitalouksille. Esimerkkikotitalouksien tulojen kehitystä tarkasteltiin suhteessa hintoihin ja keskipalkkoihin vuosina 2016–2020. Lähes kaikissa laskelmien esimerkkikotitalouksissa käytettävissä olevien tulojen osuus vastaavaan keskipalkkaisen kotitalouden tuloihin nähden on pienentynyt noin prosenttiyksikön. Vain lapsettomien takuueläkettä saavien kotitalouksien tulojen osuus (37 %) suhteessa keskipalkkaiseen kotitalouteen on pysynyt ennallaan. Tämä kertoo siitä, että palkkatulot ovat nousseet suhteessa perusturvaetuksia enemmän.

Kokonaan perusturvan varassa elävien (perusturvan osuus yli 90 % bruttotuloista) henkilöiden määrä kasvoi vuodesta 2010, jolloin heitä oli 195 000, vuoden 2017 lukemaan 250 000. Kasvu näyttäisi taittuneen: vuonna 2018 heidän lukumääränsä oli 243 000, sama kuin vuonna 2015. Kokonaan perusturvan varassa olevista henkilöistä noin puolet asuu kotitalouksissa joiden pääasiallinen tulonlähde oli työttömyysetuus, miehistä suurempi osuus (55 %) kuin naisista (43 %).

Koronaviruspandemia on osoittanut, että jokin yllättävä tekijä voi saada aikaan nopeitakin muutoksia lainsäädäntöön. Kun pandemia ennemmin tai myöhemmin lientyy, tarvitaan perusturvaa ja sosiaaliturvaa laajemmin tukemaan talouden taantumien seurauksista kärsiviä kotitalouksia.

Avainsanat: sosiaaliturva; perusturva; vähimmäisturva; toimeentuloturva; sosiaalietuudet; sukupuolivaikutukset.

Sisällys

Tiivistelmä.....	2
Sisällys	3
1 Johdanto	4
2 Talousarvion muutokset perusturvaan.....	5
2.1 Indeksitarkistukset ja lainsäädännön muutokset	5
2.1.1 Indeksitarkistukset.....	5
2.1.2 Takuueläke	5
2.1.3 Työeläke.....	5
2.1.4 Työttömyysturva	5
2.1.5 Lapsiperheiden tuet	6
2.1.6 Opintotuki.....	6
2.1.7 Toimeentulotuki	7
2.1.8 Veroluonteisten maksut.....	7
2.1.9 Sairauspäivärahat ja kuntoutusraha	7
2.1.10 Sairausvakuutuskorvausten ja sosiaali- ja terveydenhuollon maksut.....	7
2.1.11 Asumisen tuet.....	8
2.2 Perusturvaetuuksien ja toimeentulotuen perusosan kehitys 2005–2020	8
3 Esimerkkilaskelmia kotitalouksien tulonmuodostuksesta 2020	10
3.1 Esimerkkilaskelmien taustaoletukset	10
3.2 Työmarkkinatuen ja peruspäivärahan saajan tulonmuodostus	12
3.3 Takuueläkkeen saajan tulonmuodostus	13
3.4 Sairaus- tai vanhempainpäivärahan saajan tulonmuodostus	14
3.5 Leskeneläkkeen saajan tulonmuodostus.....	15
3.6 Opintotuen saajan tulonmuodostus.....	16
3.7 Kotihoidon tuen saajan tulonmuodostus	17
3.8 Ansiosidonnaisen työttömyyspäivärahan saajan tulonmuodostus.....	18
3.9 Työeläkkeen saajan tulonmuodostus.....	19
3.10 Pienipalkkaisen kotitalouden tulonmuodostus	20
3.11 Keskipalkkaisen kotitalouden tulonmuodostus	21
4 Esimerkkilaskelmien kotitalouksien tulojen kehitys 2016–2020	22
4.1 Tulojen kehitys suhteessa hintoihin ja keskipalkkoihin	22
4.2 Laskennallisen toimeentulotuen kehitys esimerkkiperheissä	27
5 Perusturvaa saavien kotitalouksien määrä ja asema tulojaossa	29
6 Yhteenveto	33
Lähteet.....	35
Liitteet	37

1 Johdanto

Verotukseen, etuuksiin ja palvelumaksuihin tehtävillä muutoksilla vaikutetaan perusturvan varassa elävien ja muiden pienituloisten kotitalouksien toimeentuloon sekä kotitalouksien väliseen tulonjakoon yhteiskunnassa. Pienituloisimman väestönosan toimeentulon säätely tapahtuu normaalitilanteessa pääasiallisesti sosiaali- ja terveysministeriön hallinnonalaan kuuluvan pääluokan 33 puitteissa. Toisin sanoen kyseessä ovat lähinnä työttömyysturvaetuudet, sairausvakuutusetuudet, eläketurva, perhe-etuudet, asumistuet, veroluonteiset maksut ja toimeentulotuki. Käsillä olevassa raportissa tarkastellaan vuoden 2020 talousarvion muutosten vaikutuksia perusturvaan ja pienituloisten toimeentuloon sekä selvitetään kokonaan perusturvan varassa elävien kotitalouksien määrän kehitystä ja asemaa tulonjaossa. Laajempi perusturvan riittävyden arviointi tehdään lakisääteisesti joka neljäs vuosi. Siinä esitetään arvio perusturvan kehityksestä yhden hallituskauden aikana. Viimeisin raportti julkaistiin vuosi sitten ja se käsitteli Juha Sipilän hallituskauden aikana tehtyjä muutoksia perusturvaan vuosina 2015–2019 (Perusturvan III arviointiryhmä 2019). Tulonsiirroissa ja palvelumaksuissa tehdään kuitenkin paljon erilaisia muutoksia vuosittain, joiden vaikutusten arviointia tämä raportti ja yleensäkin säännönmukainen seuranta perusturvasta palvelevat. Raportti vastaa omalta osaltaan tarpeeseen arvioida lainsäädännön muutosten kokonais- ja pitkän aikavälin vaikutuksia myös suhteessa hallitusohjelman linjauksiin. Arvio on järjestyksessään seitsemäs ja noudattaa pitkälti aikaisempien vuosien kaavaa.

Tässä raportissa tarkastellaan ensisijaisesti vuoden 2020 verotus- ja etuuslainsäädännön vaikutuksia perusturvan tasoon esimerkkilaskelmilla. Perusturvan pidemmän aikavälin kehitykseen voi tutustua paitsi jo mainitun Perusturvan riittävyden arviointiraportin tuella, niin myös tutustumalla Pertti Honkasen (2020) raporttiin perusturvan kehityksestä, raportit täydentävät toisiaan.

Juha Sipilän hallituskautta leimasi nopea muutostahti. Viime kevään eduskuntavaalien jälkeen muodostettu hallitus on ehtinyt jo kertaalleen vaihtua. Sanna Marinin hallitus jatkoi kuitenkin Antti Rinteen hallitusohjelmalla, eikä hallituksen linja näin ollen kahden viimeisimmän hallituksen välillä muuttunut. Hallitusohjelman mukaisesti perusturvaan on pyritty tekemään kautta linjan varovaisia parannuksia. Käytännössä tämä on näkynyt aktiivimallin purkuna vuoden 2020 alusta lähtien, asumistuen enimmäisvuokrien nostona indeksin mukaisesti, opintotuen huoltajakorotuksen nostona ja indeksisidonnaisuuden laajentamisena opintorahaan seuraavasta lukuvuodesta alkaen. Sipilän hallituksesta poiketen nykyinen hallitus ei ole säätänyt indeksitarkistuksista pidättäytymistä. Kaikki edellä mainitut hallitukset ovat painottaneet, että sosiaaliturvajärjestelmästä on muodostunut turhan monimutkainen kokonaisuus, jonka tuottamasta toimeentuloturvasta eri väestöryhmille on vaikea saada käsitystä.

Seuraavassa tarkastellaan hyväksytyyn talousarvion vuonna 2020 voimaan tulevien muutosten vaikutuksia pienituloisten toimeentuloon ja tulonjakoon. Raportissa esitellään ensin vuoden 2020 keskeisimmät etuuksien, verotuksen ja asiakasmaksujen muutokset, jotka vaikuttavat pienituloisten kotitalouksien toimeentuloon. Muutosten vaikutuksia pienituloisten kotitalouksien tuloihin ja tulonmuodostukseen tarkastellaan tämän jälkeen esimerkkilaskelmien avulla. Kokonaan perusturvan varassa olevien kotitalouksien tulojen kehityksen seuranta pohjautuu Tilastokeskuksen Tulonjakotilastoon. Esimerkkilaskelmissa on käytetty Tilastokeskuksen ylläpitämää SISU-mikrosimulointimallia.

Tätä raporttia kirjoitettaessa hallituksen toimintaympäristö on muuttunut peruuttamattomasti koronaviruspandemian myötä. Hallitus on esittänyt jo lukuisia muutoksia perusturvaan sekä toteuttanut toimia, jotka vaikuttavat perusturvan tarpeeseen, emme tarkastele niitä tässä työpaperissa. Koronaviruspandemia vaikuttaa perusturvan tarpeeseen myös nykyistä akuuttia tilannetta pidemmällä aikavälillä. Tämä raportti kuvaa käytännössä tilannetta ennen pandemiaa. Sosiaaliturvan uudistustyö on käynnistetty ja työ tulee jatkumaan seuraavat vuodet, työpaperi tuottaa kuvaa uudistuksen lähtötilanteesta.

2 Talousarvion muutokset perusturvaan

2.1 Indeksitarkistukset ja lainsäädännön muutokset

2.1.1 Indeksitarkistukset

Kela vahvistaa vuosittain kansaneläkeindeksiin, jonka perusteella tarkistetaan siihen sidottujen etuuksien euromääriä. Tarkistus koskee kansaneläkkeen lisäksi takuueläkettä, perhe-eläkettä, rintamalisiä, sotilasavustuksen perusavustusta, vammaistukia, asumistukea, työttömyysturvan peruspäivärahaa ja työmarkkinatukea sekä lastenhoidon tukia ja sairausvakuutuksen vähimmäispäivärahoja. Opintoraha sidotaan kansaneläkeindeksiin vuoden 2020 syyslukukauden alusta. Kansaneläkeindeksi seuraa Tilastokeskuksen laskemaa elinkustannusindeksiä. Indeksitarkistuksen tarkoituksena on estää inflaation myötä tapahtuvaa etuuksien ostovoiman heikkenemistä. Kansaneläkeindeksiin lisäksi joidenkin etuuksien tason tarkistamiseen käytetään palkkakerrointa ja työeläkeindeksiä tai suoraan elinkustannusindeksiä.

Kansaneläkeindeksin pisteluku seuraavalle vuodelle lasketaan jakamalla kuluvan vuoden heinä-, elo- ja syyskuu elinkustannusindeksin pistelukujen keskiarvo luvulla 1,2065. Vuonna 2020 kansaneläkeindeksin pisteluku on 1633, ja vuonna 2019 se oli 1617. Kansaneläkeindeksiin sidottuja etuuksia korotettiin siis vähintään 1 prosentilla.

2.1.2 Takuueläke

Täysimääräiseen takuueläkkeeseen tehtiin vuonna 2020 tasokorotus, joka yhdessä indeksikorotuksen kanssa nosti takuueläkkeen määrää noin 50 euroa kuukaudessa. Takuueläkkeen tarkoituksena on turvata Suomeen asuvan eläkkeensaajan toimeentuloa, jos hänen eläkkeensä eivät muuten riitä kohtuulliseen toimeentuloon. Takuueläkkeen suuruuteen vaikuttavat kaikki muut eläkkeet, joita eläkkeensaaja saa Suomesta ja ulkomailta. Täyden takuueläkkeen saavat vain ne, joilla ei ole mitään muita eläkkeitä. Muut eläkkeet vähennetään takuueläkkeen täydestä määrästä. Takuueläkkeen määrästä säädetään takuueläkkeestä annetussa laissa ja takuueläke tarkistetaan ilman hakemusta vuosittain tammikuun alusta kansaneläkeindeksillä elinkustannusten nousua vastaavasti. Vuonna 2019 takuueläkelain 8 §:n mukainen takuueläkkeen täysi määrä oli 784,52 euroa kuukaudessa ja vuonna 2020 se on 834,52 euroa.

2.1.3 Työeläke

Vuoden 2020 palkkakertoimeksi vahvistettiin 1,446. Vuoteen 2019 verrattuna palkkakerroin nousee noin 2,0 prosenttia. Palkkakerrointa käytetään tulevan työeläkkeen laskennassa. Sillä tarkistetaan vuosiansiot eläkkeen alkamisvuoden tasoon. Palkkakertoimessa ansiotason muutoksen osuus on 80 prosenttia ja hintojen muutoksen 20 prosenttia.

Vuonna 2018 työeläkeindeksi on 2617. Työeläkeindeksi nousi noin 1,2 prosenttia vuoteen 2019 verrattuna. Työeläkeindeksillä tarkistetaan maksussa olevat työeläkkeet. Työeläkeindeksiä laskettaessa palkkojen muutoksen osuus on 20 prosenttia ja hintojen muutoksen osuus 80 prosenttia.

2.1.4 Työttömyysturva

Vähimmäismääräisen peruspäivärahaan ja työmarkkinatukeen tehtiin tasokorotus, joka yhdessä indeksikorotuksen kanssa nosti kyseiset etuudet 32,40 eurosta (vuonna 2019) päivässä 33,66 euroon päivässä vuonna 2020. Myös työttömyysetuuden työllistymistä edistävän palvelun ajalta enintään 200 päivältä maksettava korotusosa ja lapsikorotukset kasvoivat. Työttömyysetuuden korotusosa on 4,79 euroa päivässä, vuonna 2019 se oli 4,74 euroa päivässä. Lapsikorotukset ovat vuonna 2020 yhdestä lapsesta 5,28 euroa päivässä, kahdesta lapsesta yhteensä 7,76 euroa päivässä ja vähintään kolmesta lapsesta yhteensä 10,00 euroa päiväs-

sä, vastaavat korotukset olivat viime vuonna 5,23 euroa päivässä, 7,68 euroa päivässä ja 9,90 euroa päivässä.

Työttömyyspäivärahan lisäpäiväoikeuden alaikäraja nousee vuonna 1961 ja sen jälkeen syntyneillä 61 vuodesta 62 vuoteen. Lisäpäiväoikeus tarkoittaa, että peruspäivärahaa ja ansiopäivärahaa voidaan maksaa normaalin enimmäisajan jälkeen eläkeikään asti eli työtön voi päästä niin sanottuun eläkeputkeen.

Työttömyysturvan omavastuu-aika pysyi ennallaan viidessä arkipäivässä vuonna 2020.

2.1.5 Lapsiperheiden tuet

Vanhempainpäivärahojen määrätymisperuste muuttui vuoden 2020 alussa. Vuonna 2020 päivärahat määrättyvät vuositulon perusteella, kun ne aiemmin ovat määrättyneet viimeisimmän valmistuneen verotuksen perusteella. Vuositulo lasketaan 12 kalenterikuukauden tarkastelujaksolta, joka edeltää päivärahaoikeuden alkamista edeltävää kuukautta. Vuosituloon lasketaan palkkatulot, vakuutuslasku, YEL- ja MYEL-työtulo, tietyt ansionmenetykskorvaukset sekä tietyt etuudet kuten työttömyysetuus, sairauspäiväraha ja opintoraha. Vanhempainpäiväraha voi määräytyä myös edellisen vanhempainpäivärahan perusteena olleen tulon perusteella, jos uuden lapsen laskettu aika on ennen kuin edellinen lapsi on täyttänyt 3 vuotta. Jos vanhempi on suorittanut ammatillisen perustutkinnon tai korkeakoulututkinnon tai ollut hoitovapaalla, päivärahaoikeudesta voi hakea tarkastelujakson viimeisen 3 kuukauden tulojen perusteella. Tällöin edellytetään myös, että 3 kuukauden tulot kerrottuna neljällä ovat vähintään 20 % suuremmat kuin 12 kuukauden tarkastelujakson perusteella määrättyvä vuositulo.

Vähimmäismääräinen vanhempainpäiväraha ja erityishoitoraha nousivat vuoden 2020 alussa edellisen vuoden 27,86 eurosta päivässä 28,94 euroon päivässä. Lapsen syntyessä perhe voi valita avustukseksi joko äitiyspakkauksen tai verottoman rahasumman. Äitiysavustuksen määrä on 170 euroa myös vuonna 2020. Lapsilisän määrä neljännessä ja sitä seuraavasta lapsesta kasvaa 10 euroa kuukaudessa. Lapsilisän yksinhuoltajakorotus nousi vuoden alusta lukien 63,30 euroon kuukaudessa edellisen vuoden 53,30 eurosta. Täyden elatustuen määrä nousi vuoden alussa 158,74 eurosta 167,01 euroon kuukaudessa. Myös elatustukeen liittyvä maksukyvyttömyysraja nousi 1 120 eurosta kuukaudessa 1 128,57 euroon.

2.1.6 Opintotuki

Opintotuen tarkoitus on turvata opiskelijan toimeentulo opiskelemisen aikana. Opintotuen myöntämisen yleisiä edellytyksiä ovat oppilaitokseen hyväksyminen, päätoiminen opiskelu, opinnoissa edistyminen ja taloudellisen tuen tarve. Opintotukeen kuuluvat opintoraha, asumislisä ja opintolainan valtiontakaus. Nykyisin korkeakouluopiskelijoiden kaikki opintotukiasiat käsitellään Kelassa. Opiskelijat ovat olleet yleisen asumistuen piirissä elokuusta 2017 alkaen. Opiskelijoiden asumislisää voivat kuitenkin saada edelleen ulkomailta ja Ahvenanmaalla opiskelevat sekä Suomessa kansanopistossa, liikunnan koulutuskeskuksessa tai Saamelaisalueen koulutuskeskuksessa opiskelevat, jotka opiskelevat maksullisella linjalla ja asuvat oppilaitoksen asuntolassa.

Opintorahan määrät on sovittu sidottavaksi kansaneläkeindeksiin 1.8.2020 alkaen, jolloin opintorahat ja sen eri osat nousevat noin prosentin. Indeksitarkistus tehdään vuosittain syyslukukauden alussa. Alkuvuonna 2020 opintorahan taso on kuitenkin sama kuin vuonna 2017, jolloin korkeakouluopiskelijoiden opintorahan taso yhtenäistettiin toisen asteen opintorahan tason kanssa. Opintoraha on itsenäisesti asuvilla lapsettomilla 18 vuotta täyttäneillä opiskelijoilla 250,28 euroa kuukaudessa elokuun alkuun asti, jolloin opintorahan enimmäismäärä nousee 252,76 euroon kuukaudessa.

Vuonna 2018 alle 18-vuotiaan lapsen huoltajan opintorahaan lisättiin 75 euron kuukausittainen huoltajakorotus. Vuonna 2020 se korotettiin 100 euron suuruiseksi. Lasten lukumäärä ja se, kenen luona lapsi asuu, eivät vaikuta huoltajakorotuksen saamiseen tai sen suuruuteen.

Valtion opintolainantakaus on 650 euroa korkeakouluopiskelijoille ja 18 vuotta täyttäneille toisen asteen opiskelijoille. Opintotukea ei ole sidottu kansaneläkeindeksiin, eikä sen suuruus näin ollen seuraa hintojen kehitystä. Vanhempien tulot eivät vaikuta itsenäisesti asuvien 18- ja 19-vuotiaiden toisen asteen opiskelijoiden opintorahan määrään.

Vuoden 2020 opintotuen vuosituloraja määräytyy siten, että tuloja voi olla 696 euroa jokaista tukikuukautta kohti ja 2 078 euroa jokaista tuetonta kuukautta kohti.

Pienituloisten perheiden opiskelijoille maksettava oppimateriaalilisä nousee 46,80 eurosta 47,26 euroon kuukaudessa.

2.1.7 Toimeentulotuki

Toimeentulotuen perusosaa korotettiin vuoden 2020 alussa yhdellä prosentilla kansaneläkeindeksin perusteella. Yksin asuvan henkilön perusosan määrä on enimmillään 502,21 euroa kuukaudessa, yksinhuoltajan perusosan määrä on 572,52 euroa kuukaudessa vuonna 2020.

2.1.8 Veroluonteisten maksut

Vuoden 2020 tuloveroasteikon tuloarvoja korotettiin noin 3 prosentilla.

Palkansaajien työttömyysvakuutusmaksu pieneni 0,25 prosenttiyksikköä ja työnantajan osuus 0,05 prosenttiyksikköä. Palkansaajan työttömyysvakuutusmaksu on 1,25 prosenttia palkasta. Työnantajan työttömyysvakuutusmaksu on 0,45 prosenttia palkasta, jos palkkasumma on korkeintaan 2 125 500 euroa. Sen ylittävältä osalta työttömyysvakuutusmaksu on 1,70 prosenttia palkasta.

Vuonna 2020 työntekijän eläkelain mukainen keskimääräinen työeläkevakuutusmaksu on 24,4 prosenttia palkasta. Alle 53-vuotiaiden työntekijöiden eläkevakuutusmaksu on 7,15 prosenttia ja 53–62 vuotta täyttäneillä 8,65 prosenttia. Maksut ovat 0,4–0,6 prosenttiyksikköä korkeammat kuin edellisenä vuonna. Työnantajan keskimääräinen maksu vuonna 2020 on 16,95 prosenttia, eli 0,40 prosenttiyksikköä edellisvuotta matalampi. Kilpailukykyopimuksen mukainen siirto työnantajan maksusta työntekijän maksuun kasvattaa työntekijän osuutta.

Sairausvakuutusmaksun sairaanhoitomaksu on 0,68 prosenttia vuonna 2020. Sairanhoitomaksu lasketaan lähtökohtaisesti kunnallisverotuksessa verotettavan ansiotulon perusteella. Verotettavista eläke- ja etuustuloista sairaanhoitomaksu määrätään korotettuna, jolloin se on 1,65 prosenttia ja 0,04 prosenttiyksikköä edellisvuotta korkeampi. Työnantajan sairausvakuutusmaksu vuonna 2020 on 1,34 prosenttia palkoista, 0,57 prosenttiyksikköä edellisvuotta korkeampi. Palkansaajien sekä yrittäjien päivärahamaksu on 1,18 prosenttia palkasta tai työtulosta, jos vuotuisen palkka- ja työtulon yhteismäärä on vähintään 14 574 euroa, maksu on 0,36 prosenttiyksikköä matalampi kuin vuonna 2019. Jos palkan ja yrittäjätulon yhteismäärä jää alle 14 574 euron, päivärahamaksua ei peritä.

Työtulovähennyksen enimmäismäärä nousi 1 630 eurosta 1 770 euroon. Perusvähennyksen enimmäismäärä on 3 540 euroa vuonna 2020, kun se vuonna 2019 oli 3 305 euroa. Jos puhtaan ansiotulon määrä kaikkien kunnallisverotuksessa tehtävien vähennysten jälkeen on suurempi kuin 3 540 euroa (3 305 euroa vuonna 2019), vähennystä pienennetään 18 prosentilla ylimenevän tulon määrästä.

Yleisradiovero on 2,5 prosenttia ansio- ja pääomatulojen yhteismäärän 14 000 euroa ylittävästä osasta, suuruudeltaan se on enintään 163 euroa. Vero on henkilökohtainen.

2.1.9 Sairauspäivärahat ja kuntoutusraha

Sairauspäivärahan määräytymisperusteena on vuositulo 1.1.2020 jälkeen alkavissa työkyvyttömyysjaksoissa. Vuositulo lasketaan 12 kalenterikuukauden tarkastelujaksolta, joka edeltää päivärahaoikeuden alkamista edeltävää kalenterikuukautta. Mikäli henkilön vuosityötulot ovat korkeintaan 1 483 euroa kuukaudessa, hän saa vähimmäismääräistä sairauspäivärahaa. Vähimmäismääräinen sairauspäiväraha nousi vuoden 2020 alussa edellisen vuoden 23,73 eurosta 28,94 euroon.

2.1.10 Sairausvakuutuskorvausten ja sosiaali- ja terveydenhuollon maksut

Sosiaali- ja terveyspalveluista perittävät enimmäismääräiset asiakasmaksut ja tuloarajat tarkistetaan joka toinen vuosi. Vuonna 2020 asiakasmaksujen enimmäismäärät pysyivät ennallaan, sillä kansaneläkeindeksi

oli pysynyt samana kuin vuonna 2017. Säännöllisen kotihoidon maksujen tuloajat nousivat työeläkeindeksin muutoksen mukaisesti noin 2 prosenttia. Terveystuon maksukatto pysyi ennallaan 683 eurossa.

Lääkekustannusten vuosiomavastuu eli niin sanottu lääkekatto nousi 5,77 euroa vuodesta 2019 ja on 577,66 euroa kalenterivuoden aikana vuonna 2020. Vuosiomavastuu ylittyttyä, asiakas maksaa loppuvuoden ajan jokaisesta korvattavasta valmisteesta 2,50 euron omavastuun jokaisella ostokerralla.

2.1.11 Asumisen tuet

Yleisen asumistuen tarkoituksena on helpottaa pienituloisten ruokakuntien asumismenoja. Yleisessä asumistuessa huomioon otettavia enimmäisasumismenoja korotetaan elinkustannusindeksin mukaisesti, mikä nostaa niiden tasoa hieman. Uudet asumistuen enimmäisasumismenot otetaan käyttöön vuoden 2020 tammiukuusta alkaen tarkistusten yhteydessä ja uusien hakemusten käsittelyssä. Asumistuen perusomavastuu pienenee hieman kansaneläkeindeksin tarkistuksen vuoksi, joten täysimääräiseen asumistukeen oikeuttavat tulot voivat olla hieman suuremmat kuin vuonna 2019. Perusomavastuuta ei ole, jos ruokakunnan tulot ovat yhden henkilön ruokakunnissa korkeintaan 603 euroa kuukaudessa, mihin lisätään 100 euroa jokaista ruokakuntaan kuuluvaa aikuista ja 223 euroa jokaista ruokakuntaan kuuluvaa lasta kohden.

Eläkkeensaajan asumistuessa huomioon otettavien asumismenojen enimmäismäärät kasvavat 1,4 prosenttia vuoteen 2019 verrattuna kaikissa kuntaryhmissä. Korvaus omakotitalon kuukausittaisista kunnossapitokustannuksista kasvaa 43,28 euroon kuukaudessa 42,85 eurosta. Korotukset otetaan huomioon seuraavassa eläkkeensaajan asumistuen tarkistuksessa. Eläkkeen saajan asumistuen lisäomavastuu on 41,3 % siitä tulojen osasta vuonna 2020, joka ylittää tulorajan. Yksinasuvalla tuloraja on 9 300 euroa vuodessa.

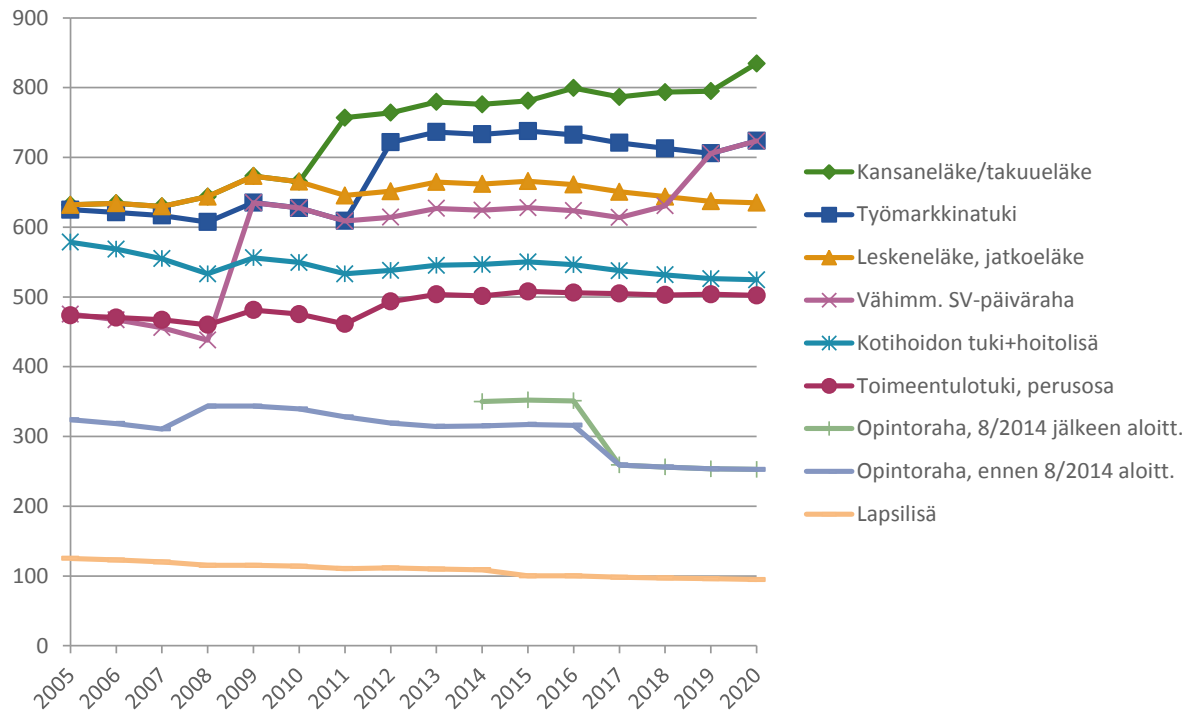
2.2 Perusturvaetuuksien ja toimeentulotuen perusosan kehitys 2005–2020

Kuviossa 2.2.1 on esitetty keskeisimpien perusturvaetuuksien sekä yksinasuvan toimeentulotuen perusosan reaalin kehitys vuosille 2005–2020. Etuuksien euromäärät on esitetty vuoden 2020 hintatasossa.

Kuviossa näkyvät etuudet on sidottu kansaneläkeindeksiin lapsilisää lukuun ottamatta. Opintorahan indeksitarkistukset astuvat voimaan elokuussa 2020. Lapsilisä oli sidottuna indeksiin vuosina 2011–2016. Lapsilisän taso pysyi kuitenkin samana vuoden 2012 jälkeen, sillä lapsilisien indeksitarkistukset päätettiin jättää vuosille 2013–2015. Vuonna 2015 lapsilisää leikattiin 8 prosenttia ja seuraavana vuonna lapsilisän indeksisidonnaisuus purettiin. Opintorahan taso sidottiin kansaneläkeindeksiin vuonna 2014 ja vuonna 2016 indeksisidonnaisuus purettiin. Lasten kotihoidon tuki on ollut kansaneläkeindeksiin sidottu vuodesta 2011 lähtien.

Kansaneläkeindeksiä alennettiin vuonna 2016 vuoden 2015 kuluttajahintojen laskun vuoksi. Edellisen kerran samankaltaisessa tilanteessa, vuonna 2010, kansaneläkeindeksi jätettiin. Kansaneläkeindeksin alentamisen seurauksena siihen sidottujen etuuksien euromääräinen taso laski. Takuueläkkeeseen tehtiin 20 euron tasokorotus ja toimeentulotuen perusosan määrää nostettiin hieman vuonna 2016. Vuonna 2017 kansaneläkeindeksiä alennettiin kuluttajahintojen noususta huolimatta. Ostovoiman alentaminen ulotettiin myös takuueläkkeeseen, mutta kaikkein heikoimmassa asemassa olevia suojattiin jättämällä toimeentulotuen perusosa leikkauksen ulkopuolelle. Lapsilisiin kohdistui indeksileikkausta vastaava vähennys. Opintotuen rakennetta muutettiin vuonna 2017: opintorahaa leikattiin neljänneksellä ja opintolainan valtiontakauksen enimmäismäärää nostettiin reippaasti. Vuonna 2018 kansaneläkeindeksi jätettiin. Toimeentulotuen perusosan ostovoimaa turvattiin pienellä erilliskorotuksella ja takuueläkkeen ja vähimmäismääräisten vanhempain- ja sairauspäivärahojen tasoa korotettiin. Vuonna 2019 kansaneläkeindeksin jäädytystä jatkettiin. Edellisvuosien tapaan toimeentulotuen perusosaa korotettiin hieman ostovoiman säilyttämiseksi. Lisäksi takuueläkkeeseen tehtiin tasokorotus ja vähimmäismääräiset vanhempain- ja sairauspäivärahat nostettiin työttömän perusturvan tasolle. Vuonna 2020 kansaneläkeindeksiin sidottuja etuuksia tarkistettiin indeksikorotuksen verran, lisäksi takuueläkettä ja työttömän perusturvaa sekä vähimmäismääräisiä vanhempain- ja sairauspäivärahoja korotettiin.

Kuviossa näkyy hyvin tasokorotusten vaikutus samoin kuin indeksikorotusten jäädytysten vaikutus etuuksien ostovoimaan. Indeksijäädytykset nakertavat etuuksien ostovoimaa hiljalleen kumulatiivisesti eivätkä indeksitarkistukset riitä palauttamaan tasoa ennalleen.



Kuvio 1. Keskeisten perusturvaetuuksien ja toimeentulotuen perusosan reaalin kehitys 2005–2020 euroina vuoden 2020 hintatasossa.

3 Esimerkkilaskelmia kotitalouksien tulonmuodostuksesta 2020

3.1 Esimerkkilaskelmien taustaoletukset

Esimerkkilaskelmien taustaoletukset ovat suurelta osin samat kuin Perusturvan riittävyyden arviointiraportissa 2015–2019. Tulonmuodostusta tarkastellaan neljällä eri perhetyypillä ja kymmenessä eri elämäntilanteessa. Laskelmat on tehty vuoden 2020 alun lainsäädännön mukaan Tilastokeskuksen ylläpitämällä SISU-mallilla.

Esimerkkilaskelmien kotitaloudet

Tulonmuodostusta tarkastellaan seuraavilla perhetyypeillä:

1. Yksinasuva (yksi aikuinen, ei lapsia)
2. Yhden huoltajan kotitalous (yksi aikuinen, yksi lapsi)
3. Pari (kaksi aikuista, ei lapsia)
4. Kahden huoltajan kotitalous (kaksi aikuista, kaksi lasta)

Lasten iät vaikuttavat muun muassa toimeentulotuen suuruuteen sekä kotihoidon tukeen. Laskelmissa yhden aikuisen ja lapsen kotitaloudessa lapsen oletetaan olevan alle 3-vuotias ja kahden huoltajan kotitaloudessa toinen lapsista on alle 3-vuotias ja toinen 3–5-vuotias.

Elämäntilanteet

Perusturvan varassa olevien kotitalouksien etuuksien ja verotuksen muodostamaa tulonmuodostusta tarkastellaan perustuslain 19 § luetelluissa elämäntilanteissa. Nämä elämäntilanteet ovat työttömyys, eläkkeellä olo (työkyvyttömyys tai vanhuus), sairaus, lapsen syntymä sekä huoltajan/puolison menehtyminen. Lisäksi kotitalouksien tulonmuodostusta tarkastellaan kotihoidon tukea, opintotukea, ansiosidonnaista työttömyysturvaa, työeläkettä sekä keskimääräistä ja pientä palkkaa saavissa kotitalouksissa. Esimerkkiperheet eivät kuvaa kaikkien perusturvan varassa elävien tilanteita kattavasti. Kahden aikuisen kohdalla tarkasteluissa on keskitytty tilanteisiin, joissa molempien elämäntilanne on sama, eli he saavat samaa (perusturva)etuutta tai ovat kummatkin palkkatyössä. Kotihoidon tuella olevan henkilön puolison oletetaan olevan työttömänä ja saavan peruspäivärahaa.

Asumisoletukset

Laskelmissa käytetyt asuntojen koot vastaavat yleistä asumistukea saavien kotitalouksien keskimääräisiä asuntojen kokoja eri perhetyypeillä joulukuussa 2018 Kelan asumistukitilaston perusteella. Esimerkkilaskelmien perheiden oletetaan asuvan keskiuudessa kaupungissa vuokralla. Vuokraoletukset perustuvat pääkaupunkiseudun ulkopuolisten kuntien kerrostaloasuntojen keskimääräisiin ARA-vuokriin vuonna 2018 (StatFin-tilastotietokanta). Vuodelle 2020 vuokrat on korotettu soveltaen edeltävää vuokraindexin vuosimuutosta. Asumiskustannusoletukset vuodelle 2020 on esitetty taulukossa 3.1.1. On hyvä huomata että Perusturvan riittävyyden arviointiraportissa käytetyt asumiskustannukset eroavat tässä käytetyistä. Muutos johtuu Tilastokeskuksen tilastointitavan muutoksesta.¹ Asumistuen laskemista varten asunnon oletetaan sijaitsevan yleisen asumistuen kuntaryhmässä III.

¹ Perusturvan riittävyyden arviointiraportin esimerkkikotitalouksien vuokrat perustuvat vuokrien vuositilastoon, jonka julkaisusta on luovuttu. (SVT) Lisäksi ”keskiuuren kaupungin” neliövuokrana on aiemmin käytetty keskimääräistä ARA-rahoitteisen kerrostaloasunnon neliövuokraa 60 000–100 000 asukkaan kunnassa, tässä raportissa neliövuokrana on käytetty ”muun Suomen” vastaavaa neliövuokraa.

Taulukko 3.1.1. Esimerkkilaskelmien asumisoletukset eri perhetyypeillä pääkaupunkiseudun ulkopuolella ARA-rahoitteisessa kerrostaloasunnossa vuonna 2020.

Asunnon tiedot	Yksinasuva	1 huoltaja, 1 lapsi	Pari	2 huoltajaa, 2 lasta
Asunnon koko, m ²	39	63	53	79
Vuokra, €/kk	480	692	582	822

Laskelmissa oletetaan, että asumiskustannukset otetaan täysimääräisenä huomioon toimeentulotukea laskettaessa.

Tulonmuodostus

Keskipalkka on määritelty Tilastokeskuksen palkkatilastojen mukaan. Tässä raportissa on keskipalkkana käytetty kokoaikaisen työntekijän mediaanipalkkaa vuodelta 2018 (StatFin-tilastotietokanta), jota on tarkistettu toteutuneella ansiotasoindeksillä sekä valtionvarainministeriön ennusteen perusteella (VM 2019). Pienipalkkaisen ansiotulo on 50 prosenttia mediaanipalkasta (1 624 €/kk vuonna 2020). Laskelmissa käytetään Eläketurvakeskuksen keskimääräistä kokonaiseläkettä vuodelta 2018, jota on korotettu työeläkeindeksillä (1 778 €/kk vuonna 2020).

Kotitalouksien tulonmuodostus edellä luetelluissa elämäntilanteissa koostuu erilaisista yhdistelmistä ensisijaisia syyperusteisia etuuksia tai palkkatuloja, lapsilisä, elatustukea ja asumistukea sekä tarveharkintaisista toimeentulotukea. Kaikkien lapsiperheiden saaman lapsilisän lisäksi yksinhuoltajatalouksien oletetaan saavan elatustukea, mutta ei lainkaan elatusapua.

Esimerkkikotitalouksien tulonmuodostusta tarkastellaan seuraavalla tavalla:

ensisijainen etuus tai palkkatulot (+ lapsilisä + elatustuki) – verot = nettotulot

nettotulot + asumisen tuki + toimeentulotuki = käytettävissä olevat tulot

käytettävissä olevat tulot – asumiskustannukset = käytettävissä olevat tulot asumiskustannusten jälkeen

Esimerkkitalouksien verolaskelmat perustuvat oletukseen, että kotitalouden jäsenet saavat samoja tuloja koko vuoden ajan. Kunnallisverotuksen osalta laskelmissa sovelletaan kunkin vuoden kunnallisverotuksen keskimääräistä prosenttia. Kirkollisveroa ei ole otettu huomioon. Sen sijaan laskelmissa on huomioitu yleisradiovero sekä verottajan automaattisesti myöntämät vähennykset. Palkansaajien verot sisältävät myös pakolliset sosiaalivakuutusmaksut. Heidän oletetaan maksavan alle 53-vuotiaiden työeläkevakuutusmaksua.

3.2 Työmarkkinatuen ja peruspäivärahan saajan tulonmuodostus

Taulukossa 3.2.1 on esitetty esimerkkilaskelmat työttömän peruspäivärahaa tai työmarkkinatukea saavien yksinasuvien, yhden huoltajan ja yhden lapsen kotitalouksien, parien sekä kahden huoltajan ja kahden lapsen kotitalouksien tulonmuodostuksesta vuonna 2020 keskiarvossa kaupungissa. Työttömän peruspäiväraha ja työmarkkinatuki ovat samansuuruisia (724 €/kk). Henkilöiden ei oleteta saavan päivärahan kulukorvauksia tai korotusosia. Työttömyysturvaan sisältyvä lapsikorotus on laskelmissa mukana. Työttömyys-etuudet ovat veronalaista tuloa.

Työmarkkinatukea saavilla esimerkkikotitalouksilla käytettävissä olevat tulot koostuvat työttömyys-etuuden lisäksi yleisestä asumistuesta ja toimeentulotuesta pareja lukuunottamatta. Kahden aikuisen kotitaloudelle ei synny laskennallista oikeutta toimeentulotukeen. Muilla kotitalouksilla toimeentulotuki on osa käytettävissä olevia tuloja. Sen määrä on esimerkkikotitalouksilla välillä 48–128 euroa kuukaudessa, suurimmillaan kahden huoltajan ja kahden lapsen kotitaloudessa.

Lapsiperheillä lapsilisät ovat osa tulonmuodostusta, samoin kuin elatustuki yhden huoltajan kotitaloudessa.

Asumiskustannusten jälkeen työmarkkinatukea saavan yksinasuvan käytettävissä olevat tulot ovat 502 euroa kuukaudessa asumiskustannusten jälkeen. Kahden henkilön kotitalouksissa käytettävissä olevat tulot ovat alle 900 euroa kuukaudessa asumiskustannusten jälkeen, yhden huoltajan kotitaloudessa vajaat 10 euroa vähemmän kuin lapsettomalla parilla. Yhden huoltajan kotitaloudessa käytettävissä olevien tulojen määrä riippuu toimeentulotuesta, ilman laskennallista toimeentulotukea ne ovat lähes sata euroa pienemmät. Kahden huoltajan ja kahden lapsen kotitaloudessa käytettävissä olevat tulot asumiskustannusten jälkeen ovat hieman alle kolminkertaiset verrattuna yksinasuvan vastaaviin tuloihin, ja jälleen tulojen määrä riippuu laissa määritellyistä toimeentulotuen perusosan suuruudesta.

Taulukko 3.2.1 Työttömän kotitalouden tulonmuodostus neljällä perhetyypillä keskiarvossa kaupungissa 2020, €/kk.

Tulot ja menot	Yksin asuva	1 huoltaja, 1 lapsi	Pari	2 huoltajaa, 2 lasta
Työmarkkinatuki*	724	837	1447	1781
Lapsilisät	-	158	-	200
Elatustuki	-	167	-	-
Verot	109	138	219	304
Nettotulot	614	1024	1229	1677
Vuokra	480	692	582	822
Asumisen tuki	319	466	250	479
Toimeentulotuki	48	91	0	128
Käytettävissä olevat tulot	982	1581	1478	2284
- asumiskustannusten jälkeen	502	889	896	1461

* tai työttömän peruspäiväraha

3.3 Takuueläkkeen saajan tulonmuodostus

Taulukossa 3.3.1 on esitetty takuueläkettä saavien kotitalouksien etuudet ja tulonmuodostus neljällä perhetyyppillä. Tässä käsiteltävien kotitalouksien ei oleteta saavan aikaisemman työhistorian kerryttämää työeläkettä. Takuueläke täydentää kansaneläkettä. Takuueläkkeen ja kansaneläkkeen yhteismäärä on 835 euroa kuukaudessa vuonna 2020. Parisuhteessa elävän kansaneläke on pienempi kuin yksinasuvan. Sen sijaan takuueläkkeen suuruus on kaikilla sama eikä riipu perhesuhteista. Parin kokoniseläkkeet ovat yhteensä kaksinkertaisia yksinasuvan kokoniseläkkeeseen verrattuna, mutta ne koostuvat eri suhteessa kansaneläkkeestä ja takuueläkkeestä.

Kansaneläke ja takuueläke ovat verotettavaa tuloa, mutta verovähennysten vuoksi takuueläkettä saava ei maksa eläketulostaan veroa.

Eläkkeensaajille maksetaan lapsikorotusta alle 16-vuotiaiden lasten perusteella. Jos molemmat puoliset saavat eläkettä, lapsikorotus maksetaan molemmille. Lapsikorotus ei ole veronalaista tuloa.

Esimerkkilaskelmien takuueläkkeen saajan tulot muodostuvat eläkkeistä, asumisen tuista ja mahdollisista perhe-etuuksista, eli lapsilisistä ja elatustuista. Laskennallista oikeutta toimeentulotukeen ei ole millään esimerkkikotitalouksista.

Yksinasuvan takuueläkeläisen käytettävissä olevat tulot asumiskustannusten jälkeen ovat 698 euroa kuukaudessa ja yhden huoltajan kotitaloudessa kolmanneksen suuremmat, 956 euroa kuukaudessa. Lapsettoman parin käytettävissä olevat tulot ovat 1 396 euroa kuukaudessa asumiskustannusten jälkeen ja kahden huoltajan ja kahden lapsen kotitaloudessa käytettävissä on 1 652 euroa.

Taulukko 3.3.1 Takuueläkettä saavan kotitalouden tulonmuodostus neljällä perhetyyppillä keskiarvoissa kaupungissa 2020, €/kk.

Tulot ja menot	Yksin asuva	1 huoltaja, 1 lapsi	Pari	2 huoltajaa, 2 lasta
Eläkkeet	835	835	1669	1669
Lapsikorotukset	-	22	-	89
Lapsilisät	-	158	-	200
Elatustuki	-	167	-	-
Verot	0	0	0	0
Nettotulot	835	1182	1669	1957
Vuokra	480	692	582	822
Asumisen tuki	343	466	310	517
Toimeentulotuki	0	0	0	0
Käytettävissä olevat tulot	1178	1648	1979	2474
- asumiskustannusten jälkeen	698	956	1396	1652

3.4 Sairaus- tai vanhempainpäivärahan saajan tulonmuodostus

Taulukossa 3.4.1 on esitetty vähimmäismääräistä sairaus- tai vanhempainpäivärahaa saavien kotitalouksien tulonmuodostus eri perhetyypeillä. Vähimmäismääräinen sairauspäiväraha on 724 euroa kuukaudessa vuonna 2020. Vanhempainpäivärahoihin kuuluvat äitiysraha, isyysraha ja vanhempien keskenjaettava vanhempainraha. Vähimmäismääräinen sairaus- ja vanhempainpäiväraha ovat samansuuruisia. Taulukon laskelmat käyvät siis kummankin etuuden saajien tulonmuodostuksen tarkasteluun, vaikka ainoastaan lapsiperheet voivat saada vanhempainpäivärahaa. Lapsiperheissä molemmat vanhemmat eivät voi saada samanaikaisesti vanhempainpäivärahaa kolmea viikkoa pitempään. Tämän takia lapsiperhelaskelma koskee käytännössä perheitä, jossa toinen vanhemmista on vähimmäismääräisellä vanhempainpäivärahalla ja toinen sairauspäivärahalla. Sairaus- ja vanhempainpäiväraha ovat veronalaista tuloa.

Vähimmäismääräistä sairaus- tai vanhempainpäivärahaa saavien kotitalouksien tulot muodostuvat päivärahoista, yleisestä asumistuesta ja toimeentulotuesta. Laskennallinen oikeus toimeentulotukeen on kaikilla esimerkkikotitalouksilla lapsettomia pareja lukuunottamatta. Lapsiperheillä lapsilisät ja yhdenhuoltajan kotitalouksilla elatustuki lisäävät käytettävissä olevia tuloja.

Yksinasuvilla sairauspäivärahan saajilla käytettävissä olevien tulojen määrä asumiskustannusten jälkeen on noin 500 euroa kuukaudessa ja kahden henkilön kotitalouksilla vajaa 900 euroa. Kahden huoltajan ja kahden lapsen kotitaloudella on käytettävissä noin 1 460 euroa kuukaudessa. Toimeentulotukilaki määrittää laskennalliseen toimeentulotukeen oikeutettujen kotitalouksien käytettävissä olevien tulojen tason.

Taulukko 3.4.1 Vähimmäismääräistä sairaus- tai vanhempainpäivärahaa saavan kotitalouden tulonmuodostus neljällä perhetypillä keskiuudessa kaupungissa 2020, €/kk.

Tulot ja menot	Yksin asuva	1 huoltaja, 1 lapsi	Pari	2 huoltajaa, 2 lasta
Sairauspäivärahat*	724	724	1447	1447
Lapsilisät	-	158	-	200
Elatustuki	-	167	-	-
Verot	109	109	219	219
Nettotulot	614	939	1228	1428
Vuokra	480	692	582	822
Asumisen tuki	319	466	250	591
Toimeentulotuki	48	175	0	264
Käytettävissä olevat tulot	982	1581	1478	2284
- asumiskustannusten jälkeen	502	889	895	1461

* tai vähimmäismääräiset vanhempainpäivärahat

3.5 Leskeneläkkeen saajan tulonmuodostus

Taulukossa 3.5.1 on esitetty toisen huoltajan menettäneen yksinhuoltajakotitalouden etuudet ja niiden tasot. Tässä esimerkkilaskelmassa tarkastellaan ainoastaan kansaneläkejärjestelmän mukaisia perhe-eläkkeitä. Ollakseen oikeutettu Kelan leskeneläkkeeseen lesken täytyy olla alle 65-vuotias. Laskelmissa oletetaan, että toisen huoltajan kuolemasta on yli puoli vuotta, jolloin lesken alkueläkkeen jakso on ohi ja leski saa lesken jatkoeläkettä.

Yksinhuoltajatalouden etuudet koostuvat lesken jatkoeläkkeestä, lapseneläkkeestä, lapsilisästä, yleises-täasumistuesta sekä toimeentulotuesta. Leskeneläke ei oikeuta takuueläkkeeseen, vaikka se on tasoltaan alle takuueläkkeen. Se on verotettavaa tuloa, mutta eläketulovähennyksen ansiosta leskeneläkkeestä ei makseta veroa. Lapseneläke katsotaan lapsen omaksi tuloksi, jolloin se ei ole mukana lesken verotuksessa eikä sitä oteta myöskään huomioon asumistuessa.

Yksinhuoltajalesken tulot muodostuvat lesken jatkoeläkkeestä, lapseneläkkeestä (151 €/kk), lapsilisästä, asumistuesta ja toimeentulotuesta. Käytävissä olevat tulot asumiskustannusten jälkeen ovat hieman alle 900 euroa kuukaudessa. Toimeentulotuen osuus on tästä vajaa viidennes.

Taulukko 3.5.1 Leskeneläkettä saavan kotitalouden tulonmuodostus keskiuudessa kaupungissa 2020, €/kk.

Tulot ja menot	1 huoltaja, 1 lapsi
Leskeneläke	635
Lapseneläke	151
Lapsilisät	158
Elatustuki	-
Verot	0
Nettotulot	945
Vuokra	692
Asumisen tuki	466
Toimeentulotuki	170
Käytävissä olevat tulot	1581
- asumiskustannusten jälkeen	889

3.6 Opintotuen saajan tulonmuodostus

Taulukossa 3.6.1 on esitetty esimerkkilaskelmia korkeakouluopiskelijan saamista etuuksista. Opintorahan määrä on 253 euroa kuukaudessa syksyllä 2020 ja opintolainan enimmäismääräinen valtiontakaus 650 euroa kuukaudessa. Valtion takaama opintolaina on osa opiskelijan toimeentuloturvaan. Opintolaina luetaan yleensä opiskelijan tuloksi toimeentulotuen tarvetta arvioitaessa riippumatta siitä, onko opiskelija hakenut tai nostonut sitä. Opiskelijat kuuluvat yleisen asumistuen piiriin. Opintoraha on veronalaista tuloa, mutta pelkästään siitä ei käytännössä synny verotettavaa tuloa opintorahavähennyksen vuoksi.

Esimerkkilaskelmien opiskelijakotitalouksien tulot muodostuvat opintorahasta ja opintolainasta sekä yleisestä asumistuesta. Laskennallista oikeutta toimeentulotukeen ei synny millään tarkastellulla perhetyypillä. Lapsiperheillä tulonmuodostukseen kuuluvat myös lapsilisät ja yhden huoltajan kotitalouksissa elatustuki.

Yksinasuvan opintotuen saajan käytettävissä olevat tulot jäävät 90 euroon kuukaudessa ilman lainaa asumiskustannusten jälkeen, laina mukaan lukien tulot ovat 740 euroa kuukaudessa. Yhden huoltajan opiskelijakotitaloudessa tulot ilman lainaa ovat 450 euroa kuukaudessa ja laina huomioiden 1 101 euroa. Lapsettoman parin käytettävissä olevat tulot ilman lainaa ovat 384 euroa kuukaudessa ja lainan kanssa 1 684 euroa. Kahden aikuisen ja kahden lapsen kotitaloudessa käteen jäävät tulot asumiskustannusten jälkeen ovat 738 euroa kuukaudessa ilman lainaa ja 2 038 euroa lainan kanssa.

Mikäli opintorahan sitomista kansaneläkeindeksiin ei peruta ja korotus toteutetaan suunnitellusti, yhden aikuisen kotitalouksissa käytettävissä olevat tulot nousevat 2,48 euroa kuukaudessa ja kahden aikuisen kotitalouksissa 4,96 euroa kuukaudessa. Asumistuen suuruuteen muutos ei vaikuta.

Taulukko 3.6.1 Opintotukea saavan kotitalouden tulonmuodostus neljällä perhetyypillä keskiarvossa kaupungissa 2020, €/kk.

Tulot ja menot	Yksin asuva	1 huoltaja, 1 lapsi	Pari	2 huoltajaa, 2 lasta
Opintorahat	250	350	501	701
Opintolainat	650	650	1300	1300
Lapsilisät	-	158	-	200
Elatustuki	-	167	-	-
Verot	0	0	0	0
Nettotulot	250	675	501	900
Vuokra	480	692	582	822
Asumisen tuki	319	466	466	658
Toimeentulotuki	0	0	0	0
Käytettävissä olevat tulot	569	1 143	967	1 560
- asumiskustannusten jälkeen	90	451	384	738
KTU, opintolaina ml.	1 219	1 793	2 267	2 860
- asumiskustannusten jälkeen	740	1 101	1 684	2 038

3.7 Kotihoidon tuen saajan tulonmuodostus

Taulukossa 3.7.1 on esitetty esimerkkilaskelmat kotihoidon tukea saavan sekä yhden että kahden huoltajan lapsiperheen tuloista. Kahden huoltajan kotitaloudessa puolison oletetaan saavan työttömän peruspäivärahaa. Esimerkkilaskelmassa ei ole huomioitu kotihoidon tuen kuntakohtaisia lisiä, jotka voivat olla huomattaviakin. Kotihoidon tuki on veronalaista tuloa.

Kotihoidon tukea saavien esimerkkilaskelmien kotitalouksien tulot muodostuvat kotihoidon tuesta, lapsilisistä, yleisestä asumistuesta sekä toimeentulotuesta. Yhden huoltajan kotitalouden tulonmuodostukseen kuuluu myös elatustuki. Kahden huoltajan kotitalouden tuloista osa tulee toisen huoltajan työttömyysetuudesta. Toimeentulotuki määrittää käytettävissä olevien tulojen tasoa, yksinhuoltajalla se on asumiskustannusten jälkeen 889 euroa ja kahden huoltajan kotitaloudessa 1 461 euroa kuukaudessa. Laskennallisen toimeentulotuen osuus on kotihoidon tuella elävällä yksinhuoltajalla yli kolmannes käytettävissä olevista tuloista ja kahden huoltajan ja kahden lapsen kotitaloudellakin lähes viidennes.

Taulukko 3.7.1 Kotihoidon tukea saavan kotitalouden tulonmuodostus kahdella perhetyypillä keskiuudessa kaupungissa 2020, €/kk.

Tulot ja menot	1 huoltaja, 1 lapsi	2 huoltajaa, 2 lasta
Kotihoidon tuki	525	590
Työmarkkinatuki	-	891
Lapsilisät	158	200
Elatustuki	167	-
Verot	59	227
Nettotulot	791	1453
Vuokra	692	822
Asumisen tuki	466	580
Toimeentulotuki	324	251
Käytettävissä olevat tulot	1581	2284
- asumiskustannusten jälkeen	889	1461

3.8 Ansiosidonnaisen työttömyyspäivärahan saajan tulonmuodostus

Taulukossa 3.8.1 on esitetty ansiosidonnaista työttömyyspäivärahaa saavien kotitalouksien tulonmuodostus. Päivärahan laskentaperusteena on käytetty pientä palkkaa (1 624 €/kk), joka on 50 prosenttia tässä raportissa käytetystä keskipalkasta. Näin määritellyllä pienipalkkaisella ansiosidonnainen päiväraha on 68–78 prosenttia edeltäneestä palkasta lapsikorotuksista riippuen. Päiväraha ja sen lapsikorotus ovat veronalaista tuloa.

Työttömän ansiopäivärahaa saavien esimerkkikotitalouksien käytettävissä olevat tulot muodostuvat työttömyyspäivärahoista ja yleisestä asumistuesta, lapsetonta paria lukuun ottamatta. Kahden aikuisen kotitalouden tulot muodostuvat pelkästään päivärahoista. Mikään esimerkkilaskemien kotitalouksista ei ole laskennallisesti oikeutettu toimeentulotukeen. Lapsiperheiden käytettävissä oleviin tuloista osa muodostuu lapsilisistä sekä yhden huoltajan kotitalouksilla elatustuesta.

Yksinasuvan työttömän ansiopäivärahaa saavan käytettävissä olevat tulot ovat asumiskustannusten jälkeen 600 euroa kuukaudessa, yhden huoltajan kotitaloudella 980 euroa, lapsettomalla parilla 1 204 euroa ja kahden huoltajan lapsiperheellä 1 635 euroa kuukaudessa.

Taulukko 3.8.1. Pieneen palkkaan perustuvaa työttömän ansioturva saavan kotitalouden tulonmuodostus neljällä perhetyypillä keskisuudessa kaupungissa 2020, €/kk.

Tulot ja menot	Yksin asuva	1 huoltaja, 1 lapsi	Pari	2 huoltajaa, 2 lasta
Työttömyyspäivärahat	1098	1212	2197	2530
Lapsilisät	–	158	–	200
Elatustuki	–	167	–	–
Verot	205	235	410	500
Nettotulot	893	1302	1787	2230
Vuokra	480	692	582	822
Asumisen tuki	186	370	0	227
Toimeentulotuki	0	0	0	0
Käytettävissä olevat tulot	1080	1672	1787	2458
– asumiskustannusten jälkeen	600	980	1204	1635

3.9 Työeläkkeen saajan tulonmuodostus

Taulukossa 3.9.1 on esitetty keskimääräistä työeläkettä saavat kotitalouden tulonmuodostus. Esimerkkieläkkeenä on käytetty työeläkkeen saajien keskimääräistä työeläkettä, riippumatta siitä onko eläke maksettu vanhuuden vai työkyvyttömyyden perusteella. Vanhuuden perusteella maksettu työeläke on keskimäärin suurempi kuin työkyvyttömyyden perusteella maksettu työeläke. Työeläkettä saavat lapsiperheiden huoltajat saavat eläkettä useimmiten nimenomaan työkyvyttömyyden perusteella. Tässä käytetty keskimääräinen työeläke on siten suurempi kuin lapsiperheiden huoltajien keskimääräisesti saama työeläke. Laskentaperusteena käytetty keskimääräinen työeläke on niin suuri, että esimerkkilaskelmien työeläkkeen saajateivät ole oikeutettuja kansaneläkkeeseen.

Työeläke on veronalaista tuloa. Eläkkeensaajille maksetaan kansaneläkelain mukainen eläkkeensaajan lapsikorotus alle 16-vuotiaiden lasten perusteella. Jos molemmat puoliset saavat eläkettä, lapsikorotus maksetaan molemmille.

Työeläkettä saavien kotitalouksien tulot muodostuvat eläkkeistä ja yhden aikuisen kotitalouksilla eläkkeen lisäksi asumistuista. Lapsiperheillä tuloja täydentävät eläkkeiden lapsikorotukset ja lapsilisät sekä yhden huoltajan kotitaloudessa elatustuet. Laskennallista oikeutta toimeentulotukeen ei synny millään tässä tarkastellulla perhetyypillä.

Yksinasuvalla työeläkettä saavalla käytettävissä olevat tulot asumiskustannusten jälkeen ovat 983 euroa kuussa, yhden huoltajan kotitaloudella noin 300 euroa korkeammat eli 1 286 euroa, lapsettomalla parilla 2 320 euroa ja kahden huoltajan ja kahden lapsen kotitaloudella 2 368 euroa kuukaudessa.

Taulukko 3.9.1. Työeläkettä saavan kotitalouden tulonmuodostus neljällä perhetyypillä keskiuudessa kaupungissa 2020, €/kk.

Tulot ja menot	Yksin asuva	1 huoltaja, 1 lapsi	Pari	2 huoltajaa, 2 lasta
Eläkkeet	1778	1778	3556	3556
Lapsikorotukset	-	22	-	89
Lapsilisät	-	158	-	200
Elatustuki	-	167	-	-
Verot	327	327	654	654
Nettotulot	1451	1798	2902	3190
Vuokra	480	692	582	822
Asumisen tuki	12	180	0	0
Toimeentulotuki	0	0	0	0
Käytettävissä olevat tulot	1463	1978	2902	3190
- asumiskustannusten jälkeen	983	1286	2320	2368

3.10 Pienipalkkaisen kotitalouden tulonmuodostus

Taulukossa 3.10.1 on esitetty esimerkkilaskelmat pienipalkkaisten kotitalouksien tulonmuodostuksesta. Pienipalkkaisuus on määritelty esimerkkilaskelmissa 50 prosentiksi keskipalkasta eli 1 624 euron kuukausipalkaksi.

Pienipalkkaisen kotitalouden käytettävissä olevat tulot muodostuvat palkoista ja lapsettomia pareja luukuunottamatta asumistuesta. Laskennallista oikeutta toimeentulotukeen ei synny millään esimerkkilaskelmissa tarkastelluista kotitalouksista.

Lapsiperheillä lapsilisät ovat osa tulonmuodostusta, yhden huoltajan kotitaloudella myös elatustuki on osa käytettävissä olevia tuloja.

Yksinasuvalla pienipalkkaisella on asumiskustannusten jälkeen käytettävissä noin 1 034 euroa, yhden huoltajan kotitaloudella 1 369 euroa, lapsettomalla parilla 2 224 euroa ja kahden huoltajan lapsiperheellä 2 372 euroa kuukaudessa.

Taulukko 3.10.1. Pienipalkkaisen kotitalouden tulonmuodostus neljällä perhetyypillä keskiuudessa kaupungissa 2020, €/kk.

Tulot ja menot	Yksin asuva	1 huoltaja, 1 lapsi	Pari	2 huoltajaa, 2 lasta
Palkat	1624	1624	3247	3247
Lapsilisät	-	158	-	200
Elatustuki	-	167	-	-
Verot	220	220	441	441
Nettotulot	1403	1728	2806	3006
Vuokra	480	692	582	822
Asumisen tuki	111	333	0	188
Toimeentulotuki	0	0	0	0
Käytettävissä olevat tulot	1514	2061	2806	3194
- asumiskustannusten jälkeen	1034	1369	2224	2372

3.11 Keskipalkkaisen kotitalouden tulonmuodostus

Taulukossa 3.11.1 on esitetty keskipalkkaisen kotitalouden tulonmuodostus. Keskipalkkana on Tilastokeskuksen palkkatilaston 2018 kokopäivätyön mediaanipalkka, joka on korotettu vuodelle 2020 ansiotasoon mukaisesti (VM 2019). Keskipalkkana on käytetty esimerkkilaskelmissa 3 247 euroa kuukaudessa.

Keskipalkkaisilla kotitalouksilla tulot muodostuvat lapsiperheiden lapsilisää ja yhden huoltajan kotitalouden elatustukea lukuun ottamatta pelkistä palkkatuloista.

Yksinasuvan keskipalkkaisen käytettävissä olevat tulot asumiskustannusten jälkeen ovat 1 881 euroa kuukaudessa, yhden huoltajan kotitaloudessa 1 993 euroa, lapsettomalla parilla 4 138 euroa ja kahden huoltajan lapsiperheessä 4 098 euroa kuukaudessa.

Esimerkkiperheiden tulotasolla varhaiskasvatuseräisyydet olisivat yhden huoltajan kotitaloudessa 137 €/kk ja kahden huoltajan kotitaloudessa 432 €/kk..

Taulukko 3.11.1. Keskipalkkaisen kotitalouden tulonmuodostus neljällä perhetyyppillä keskiarvossa kaupungissa 2020, €/kk.

Tulot ja menot	Yksin asuva	1 huoltaja, 1 lapsi	Pari	2 huoltajaa, 2 lasta
Palkat	3 247	3 247	6 494	6 494
Lapsilisät	-	158	-	200
Elatustuki	-	167	-	-
Verot	887	887	1 773	1 773
Nettotulot	2 360	2 686	4 721	4 921
Vuokra	480	692	582	822
Asumisen tuki	0	0	0	0
Toimeentulotuki	0	0	0	0
Käytettävissä olevat tulot	2 360	2 686	4 721	4 921
- asumiskust. Jälkeen	1 881	1 993	4 138	4 098

4 Esimerkkilaskelmien kotitalouksien tulojen kehitys 2016–2020

4.1 Tulojen kehitys suhteessa hintoihin ja keskipalkkoihin

Taulukossa 4.1.1 on esitetty yhden aikuisen kotitalouksien (yksinasuvat ja yhden huoltajan kotitaloudet) ja taulukossa 4.1.2 kahden aikuisen kotitalouksien (parit sekä kahden huoltajan ja kahden lapsen kotitaloudet) käytettävissä olevien tulojen kehitys suhteessa hintojen kehitykseen sekä suhteessa keskipalkkaan asumiskustannusten jälkeen, kun huomioidaan laskennallinen toimeentulotuki. Tulokset perustuvat esimerkkilaskelmiin.

Toimeentulotuen taso on ollut turvattu koko tarkastelujakson ajan erilliskorotuksin silloinkin, kun perusturvaetuksien indeksitarkistukset ovat olleet jäädytettyinä. Tämän vuoksi laskennallisesti toimeentulotukeen oikeutettujen esimerkkilaskelmien kotitalouksien käytettävissä olevissa tuloissa asumiskustannusten jälkeen ei ole tapahtunut suuria muutoksia, kun tarkastelussa huomioidaan toimeentulotuki.

Takuueläkettä saavien ja vähimmäismääräisellä vanhempain- tai sairauspäivärahalla elävien käytettävissä olevat tulot ovat kasvaneet 1–4 prosenttiyksikköä vuodesta 2016. Myös perhe-eläkettä saavan yhden huoltajan kotitalouden käytettävissä olevat tulot ovat kasvaneet viidessä vuodessa kaksi prosenttiyksikköä.

Esimerkkilaskelmien perusturvaetuksilla elävien kotitalouksien käytettävissä olevat tulot ovat vuonna 2020 noin prosenttiyksikön pienemmät kuin vuonna 2016 suhteessa vastaavan keskipalkkaisen kotitalouden tuloihin. Poikkeuksena tästä ovat lapsettomat takuueläkettä saavat kotitaloudet joilla tulojen osuus keskipalkkaisen kotitalouden tuloihin verrattuna on pysynyt ennallaan (37 %).

Taulukossa 4.1.3 on esitetty yhden aikuisen kotitalouksien (yksinasuvat ja yhden huoltajan kotitaloudet) ja taulukossa 4.1.4 kahden aikuisen kotitalouksien (parit sekä kahden huoltajan ja kahden lapsen kotitaloudet) käytettävissä olevien tulojen kehitys suhteessa hintojen kehitykseen sekä suhteessa keskipalkkaan asumiskustannusten jälkeen ilman toimeentulotukea.

Vähimmäismääräistä vanhempain- tai sairauspäivärahaa saavien laskelmien kotitalouksien käytettävissä olevat tulot ilman toimeentulotukea ovat nousseet tarkasteluajanjaksolla 6–14 prosenttiyksikköä suhteessa hintoihin asumiskustannusten jälkeen, nousu on ollut suurinta lapsettomilla. Takuueläkettä saavien lapsettomien esimerkkikotitalouksien vastaavat tulot ovat kasvaneet yhden prosenttiyksikön. Työmarkkinatukea saavien esimerkkikotitalouksien tulot ilman toimeentulotukea ovat laskeneet suhteessa hintatasoon viidessä vuodessa 1–6 prosenttiyksikköä, eniten yksinasuvilla. Perhe-eläkkeen saajan käytettävissä olevat tulot ovat laskeneet 8 prosenttiyksikköä tarkasteluajanjaksolla ja kotihoidon tukea saavan tulot 7 prosenttiyksikköä.

Perusturvaetuksien varassa elävien kotitalouksien käytettävissä olevien tulojen osuus vastaavan keskipalkkaisen kotitalouden tuloista on viiden vuoden aikana pienentynyt 1–4 prosenttiyksikköä, kun lukuun ei oteta vähimmäismääräistä vanhempain- tai sairauspäivärahaa saavia kotitalouksia sekä takuueläkettä saavia. Vähimmäismääräistä vanhempain- tai sairauspäivärahaa saavien kotitalouksien tulojen osuus on noussut 1–2 prosenttiyksikköä ja on nyt lapsettomissa kotitalouksissa 22–24 prosenttia keskipalkkaisen kotitalouden tuloista.

Opiskelijakotitalouksien tulojen kehityksessä hintoihin näkyy tulonmuodostuksen muutos. Opintolainan valtiontakauksen enimmäismäärän huomattava korotus (62,5 %) ja opintorahan leikkaus (25,7 %) sekä toisaalta opiskelijoiden siirto yleisen asumistuen piiriin vuonna 2017 vaikeuttavat tulosten tulkintaa. Opintotukea saavan laskennallisen oikeuteen toimeentulotukeen vaikuttaa opintolainan suuruus riippumatta siitä, nostaako opiskelija sitä vai ei. Opintotukeen tehty huoltajakorotus on hieman parantanut lapsiperheiden tulojen kehitystä parin viime vuoden aikana, kun tarkastellaan sitä suhteessa hintoihin. Lapsettomien opintotukea saavien kotitalouksien käytettävissä olevat tulot asumismenojen jälkeen opintolainan mukaan lukien ovat noin 40 prosenttia keskipalkkaisen kotitalouden tuloista, lapsiperheillä osuus on noin puolet.

Liitetaulukoissa on esitetty kotitalouksien käytettävissä olevat tulot ennen asumiskustannuksia.

Taulukko 4.1.1. Kotitalouksien tulojen kehitys yhden aikuisen kotitalouksissa suhteessa hintoihin 2016–2020 (2016=100) sekä suhteessa keskipalkkoihin 2016 ja 2020 (%) asumiskustannusten jälkeen, toimeentulotuki huomioiden. Asumisoletus: vuokra-asunto keskisuurella kaupungissa.

Kotitaloustyyppi	Elämäntilanne	Suhteessa hintojen kehitykseen (2016=100)					Keskipalkkaan (%)	
		2016	2017	2018	2019	2020	2016	2020
Yksinasuva	Työmarkkinatuki	100	100	99	100	99	28	27
	– aktiivimallin alentama *	100	100	99	100	99	28	27
	Takuueläke	100	98	99	98	104	37	37
	Vähimm. SV-päiväraha	100	100	99	100	99	28	27
	Opintotuki	100	153	150	149	146	28	39
	– ilman opintolainaa	100	115	107	106	101	5	5
	Työttömän ansiopäiväraha	100	95	95	96	97	34	32
	– aktiivimallin alentama *	100	95	92	92	97	34	32
	Työeläke	100	100	99	99	100	55	52
	Pieni palkka	100	98	98	99	100	57	55
	Keskipalkka	100	100	101	103	104	100	100
1 huoltaja, 1 lapsi	Työmarkkinatuki	100	100	99	100	102	46	45
	– aktiivimallin alentama *	100	100	99	100	102	46	45
	Takuueläke	100	95	95	96	101	49	48
	Vähimm. SV-päiväraha	100	100	99	100	102	46	45
	Perhe-eläke	100	100	99	100	102	46	45
	Opintotuki	100	116	124	123	126	46	55
	– ilman opintolainaa	100	75	91	91	98	24	23
	Kotihoidon tuki	100	100	99	100	102	46	45
	Työttömän ansiopäiväraha	100	95	95	95	97	53	49
	– aktiivimallin alentama *	100	95	93	93	97	53	49
	Työeläke	100	97	95	95	97	70	65
	Pieni palkka	100	97	97	98	100	72	69
	Keskipalkka	100	100	101	102	104	100	100

* aktiivimalli käytössä vuosina 2017 ja 2018

Taulukko 4.1.2. Kotitalouksien tulojen kehitys kahden aikuisen kotitalouksissa suhteessa hintoihin 2016–2020 (2016=100) sekä suhteessa keskipalkkoihin 2016 ja 2020 (%) asumiskustannusten jälkeen, toimeentulotuki huomioiden. Asumisoletus: vuokra-asunto keskisuuressa kaupungissa.

Kotitaloustyyppi	Elämäntilanne	Suhteessa hintojen kehitykseen (2016=100)					Keskipalkkaan (%)	
		2016	2017	2018	2019	2020	2016	2020
Pari	Työmarkkinatuki	100	98	97	97	99	23	22
	– aktiivimallin alentama *	100	98	95	95	99	23	22
	Takuueläke	100	98	99	99	104	34	34
	Vähimm. SV-päiväraha	100	100	99	102	104	22	22
	Opintotuki	100	134	132	131	129	33	41
	– ilman opintolainaa	100	85	84	83	81	12	9
	Työttömän ansiopäiväraha	100	99	100	99	103	29	29
	– aktiivimallin alentama *	100	99	96	97	103	29	29
	Työeläke	100	100	99	99	100	58	56
	Pieni palkka	100	100	101	103	106	53	54
	Keskipalkka	100	100	101	103	104	100	100
2 huoltajaa, 2 lasta	Työmarkkinatuki	100	100	99	100	99	37	36
	– aktiivimallin alentama *	100	100	99	100	99	37	36
	Takuueläke	100	98	98	98	101	41	40
	Vähimm. SV-päiväraha	100	100	99	100	99	37	36
	Opintotuki	100	126	135	133	135	38	50
	– ilman opintolainaa	100	83	104	103	109	17	18
	Kotihoidon tuki	100	100	99	100	99	37	36
	Työttömän ansiopäiväraha	100	99	98	98	99	42	40
	– aktiivimallin alentama *	100	99	95	96	99	42	40
	Työeläke	100	100	98	98	99	61	58
	Pieni palkka	100	100	99	100	102	59	58
Keskipalkka	100	100	101	102	104	100	100	

* aktiivimalli käytössä vuosina 2017 ja 2018

Taulukko 4.1.3. Kotitalouksien tulojen kehitys yhden aikuisen kotitalouksissa suhteessa hintoihin 2016–2020 (2016=100) sekä suhteessa keskipalkkoihin 2016 ja 2020 (%) asumiskustannusten jälkeen, ilman toimeentulotukea. Asumisoletus: vuokra-asunto keskisuurella kaupungissa.

Kotitaloustyyppi	Elämäntilanne	Suhteessa hintojen kehitykseen (2016=100)					Keskipalkkaan (%)	
		2016	2017	2018	2019	2020	2016	2020
Yksinasuva	Työmarkkinatuki	100	93	91	91	94	27	24
	– aktiivimallin alentama *	100	93	86	86	94	27	24
	Takuueläke	100	98	99	98	104	37	37
	Vähimm. SV-päiväraha	100	92	95	110	114	22	24
	Opintotuki	100	166	163	161	158	26	39
	– ilman opintolainaa	100	204	191	188	179	3	5
	Työttömän ansiopäiväraha	100	95	95	96	97	34	32
	– aktiivimallin alentama *	100	95	92	92	97	34	32
	Työeläke	100	100	99	99	100	55	52
	Pieni palkka	100	98	98	99	100	57	55
	Keskipalkka	100	100	101	103	104	100	100
1 huoltaja, 1 lapsi	Työmarkkinatuki	100	95	92	92	96	44	40
	– aktiivimallin alentama *	100	95	89	89	96	44	40
	Takuueläke	100	95	95	96	101	49	48
	Vähimm. SV-päiväraha	100	94	94	103	107	35	36
	Perhe-eläke	100	94	93	92	92	41	36
	Opintotuki	100	119	127	126	129	45	55
	– ilman opintolainaa	100	79	95	95	103	23	23
	Kotihoidon tuki	100	93	91	91	93	32	28
	Työttömän ansiopäiväraha	100	95	95	95	97	53	49
	– aktiivimallin alentama *	100	95	93	93	97	53	49
	Työeläke	100	97	95	95	97	70	65
	Pieni palkka	100	97	97	98	100	72	69
	Keskipalkka	100	100	101	102	104	100	100

* aktiivimalli käytössä vuosina 2017 ja 2018

Taulukko 4.1.4. Kotitalouksien tulojen kehitys kahden aikuisen kotitalouksissa suhteessa hintoihin 2016–2020 (2016=100) sekä suhteessa keskipalkkoihin 2016 ja 2020 (%) asumiskustannusten jälkeen, ilman toimeentulotukea. Asumisoletus: vuokra-asunto keskisuuressa kaupungissa.

Kotitaloustyyppi	Elämäntilanne	Suhteessa hintojen kehitykseen (2016=100)					Keskipalkkaan (%)	
		2016	2017	2018	2019	2020	2016	2020
Pari	Työmarkkinatuki	100	98	97	97	99	23	22
	– aktiivimallin alentama *	100	98	94	94	99	23	22
	Takuueläke	100	98	99	99	104	34	34
	Vähimm. SV-päiväraha	100	98	100	108	110	20	22
	Opintotuki	100	134	132	131	129	33	41
	– ilman opintolainaa	100	85	84	83	81	12	9
	Työttömän ansiopäiväraha	100	99	100	99	103	29	29
	– aktiivimallin alentama *	100	99	96	97	103	29	29
	Työeläke	100	100	99	99	100	58	56
	Pieni palkka	100	100	101	103	106	53	54
	Keskipalkka	100	100	101	103	104	100	100
2 huoltajaa, 2 lasta	Työmarkkinatuki	100	98	97	96	98	35	33
	– aktiivimallin alentama *	100	98	94	94	98	35	33
	Takuueläke	100	98	98	98	101	41	40
	Vähimm. SV-päiväraha	100	98	99	105	106	28	29
	Opintotuki	100	126	135	133	135	38	50
	– ilman opintolainaa	100	83	104	103	109	17	18
	Kotihoidon tuki	100	98	96	96	97	32	30
	Työttömän ansiopäiväraha	100	99	98	98	99	42	40
	– aktiivimallin alentama *	100	99	95	96	99	42	40
	Työeläke	100	100	98	98	99	61	58
	Pieni palkka	100	100	99	100	102	59	58
Keskipalkka	100	100	101	102	104	100	100	

* aktiivimalli käytössä vuosina 2017 ja 2018

4.2 Laskennallisen toimeentulotuen kehitys esimerkkiperheissä

Taulukossa 4.2.1 on esitetty esimerkkilaskelmien perusturvan varassa olevien kotitalouksien laskennallisen toimeentulotuen määrä keskiuudessa kaupungissa vuodesta 2016 vuoteen 2020 vuoden 2020 hintatasossa. Keskipalkkaiset, pienipalkkaiset, työeläkettä saavat sekä pieneltä palkalta ansiosidonnaiselle työttömyys-turvalle jääneet eivät ole olleet esimerkkilaskelmien mukaan laskennallisesti oikeutettuja toimeentulotukeen. Ne on jätetty taulukosta pois. Opintotukea saavien toimeentulotukilaskelmissa huomioidaan myös opintolaina, jonka valtiontakauksen määrää korotettiin vuoden 2017 opintotuki uudistuksessa, siten opiskelijoiden laskennallinen oikeus toimeentulotukeen poistui.

Esimerkkilaskelmissa on oletettu, että asumiskustannuksista korvataan kuntien myöntämällä täydentävällä toimeentulotuella osa, joka ylittää perustoimeentulotuessa määritellyn enimmäisvuokran. Perusturvan riittävyyden arviointiraportissa 2015–2019 on käytetty erilaisia asumiskustannusoletuksia kuin tässä esitetyissä esimerkkilaskelmissa, mikä tulee huomioida tuloksia mahdollisesti vertaillessa.

Keskiuudessa kaupungissa yksin vuokralla asuvista työttömän perusturvaa ja vähimmäismääräistä sairauspäivärahaa saavat ovat oikeutettuja toimeentulotukeen. Toimeentulotuen laskennallinen määrä on 48 euroa kuukaudessa sekä työttömän perusturvaa että vähimmäismääräistä sairauspäivärahaa saavilla. Vuoden 2020 hintatasossa tarkasteltuna työmarkkinatukea saavien laskennallisen toimeentulotuen suuruus on kasvanut lähes kaksinkertaiseksi vuodesta 2016 (25 €/kk), mutta taas verrattuna vuoteen 2019 sen määrä on pienentynyt lähes viidenneksen. Vähimmäismääräistä sairauspäivärahaa saavilla laskennallisen toimeentulotuen määrä on puolittunut vuodesta 2016, jolloin se oli 107 euroa kuukaudessa.

Yhden huoltajan talouksista työmarkkinatuella, vähimmäismääräisellä sairauspäivärahalla, perhe-eläkkeellä tai kotihoidon tuella elävät ovat laskennallisesti oikeutettuja toimeentulotukeen. Toimeentulotukeen oikeutettujen esimerkkikotitalouksien laskennallisen toimeentulotuen suuruus on kasvanut vuodesta 2016 kaikilla edellä mainituilla lukuun ottamatta vähimmäismääräisen sairauspäivärahan saajia. Sen sijaan verrattaessa vuoteen 2019 ainoastaan kotihoidon tuen ja perhe-eläkkeen saajilla on laskennallisen toimeentulotuen määrä kasvanut.

Kahden aikuisen lapsettomista kotitalouksista mikään tässä tarkastelluista ei ole laskennallisesti oikeutettu toimeentulotukeen.

Kaksilapsisista kahden huoltajan kotitalouksista toimeentulotukeen laskennallisesti ovat oikeutettuja työttömän peruspäivärahaa tai vähimmäismääräistä sairauspäivärahaa saavat sekä ne kotitaloudet, joissa toinen huoltaja hoitaa lapsia kotihoidontuella ja toinen saa työttömän peruspäivärahaa. Näistä kotitalouksista ainoastaan vähimmäismääräistä sairauspäivärahaa saavan laskennallisen toimeentulotuen määrä on pienempi kuin vuonna 2016. Kun verrataan tilannetta vuoteen 2019, on kaikkien tarkasteltujen laskennallisesti toimeentulotukeen oikeutettujen toimeentulotuen määrä pienempi.

Tässä tarkastelluista esimerkkikotitalouksista laskennallisesti suurin toimeentulotuki on kotihoidon tukea saavalla yksinhuoltajalla, 324 euroa kuukaudessa. Kaiken kaikkiaan esimerkkilaskelmien perusteella lapsiperheiden laskennallinen oikeus toimeentukeen on selvästi lapsettomia kotitalouksia suurempi.

Taulukko 4.2.1. Laskennallisen toimeentulotuen määrä (€/kk) esimerkkikotitalouksissa vuosina 2016–2020 vuoden 2020 hintatasossa.

Kotitaloustyyppi	Elämäntilanne	2016	2017	2018	2019	2020
Yksinasuva	Työmarkkinatuki	25	56	64	66	48
	– aktiivimallin alentama *	-	-	88	90	-
	Takuueläke	0	0	0	0	0
	Vähimm. SV-päiväraha	107	136	125	66	48
	Opintotuki	39	0	0	0	0
1 huoltaja, 1 lapsi	Työmarkkinatuki	42	85	100	103	91
	– aktiivimallin alentama *	-	-	128	131	-
	Takuueläke	0	0	0	0	0
	Vähimm.SV-päiväraha	212	252	247	188	175
	Perhe-eläke	96	141	148	157	170
	Opintotuki	20	0	0	0	0
	Kotihoidon tuki	270	309	321	322	324
Pari	Työmarkkinatuki	0	0	0	0	0
	– aktiivimallin alentama *	-	-	5	9	-
	Takuueläke	0	0	0	0	0
	Vähimm. SV-päiväraha	49	60	46	0	0
	Opintotuki	0	0	0	0	0
2 huoltajaa, 2 lasta	Työmarkkinatuki	107	125	140	150	128
	– aktiivimallin alentama *	-	-	173	183	-
	Takuueläke	0	0	0	0	0
	Vähimm. SV-päiväraha	346	360	348	287	264
	Opintotuki	0	0	0	0	0
	Kotihoidon tuki	221	238	256	265	251

* aktiivimalli käytössä vuosina 2017 ja 2018

5 Perusturvaa saavien kotitalouksien määrä ja asema tulonjaossa

Tässä luvussa kuvataan perusturvan varassa elävissä kotitalouksissa asuvien henkilöiden määrän kehitystä sekä näiden asuntokuntien pääasiallisia tulonlähteitä. Lisäksi tarkastellaan eri etuuksien kohdentumista henkilöille eri tuloluokissa. Tarkastelut perustuvat koko asuntoväestöä kuvaavaan Tulonjaon kokonaistilastoon (Tilastokeskus 2020).

Kotitalouden tulkitaan elävän perusturvan varassa silloin, kun perusturvaetuudet, asumistuet ja toimeentulotuki muodostavat yli puolet kyseisen kotitalouden bruttotuloista². Seuraavissa tarkasteluissa kokonaan perusturvan varassa elävällä kotitaloudella tarkoitetaan kotitaloutta, jonka bruttotuloista yli 90 prosenttia koostuu perusturvaetuuksista ja toimeentulotuesta.

Taulukossa 5.1 on esitetty perusturvan varassa olevissa kotitalouksissa asuvien henkilöiden määrä ja osuus asuntoväestöstä vuosina 2005–2018. Vuonna 2018 hieman yli yhdeksän prosenttia asuntokuntaväestöstä asui kotitalouksissa, jonka bruttotuloista yli puolet koostui perusturvaetuuksista. Kokonaan perusturvan varassa elävissä kotitalouksissa asui vähän alle neljännesmiljoona henkilöä. Perusturvan varassa elävissä kotitalouksissa asuvien henkilöiden osuus oli vähentynyt 0,3 prosenttiyksikköä vuodesta 2017 ja kokonaan perusturvan varassa elävien 0,1 prosenttiyksikköä. Pidemmän tarkastelujakson (2005–2018) aikana kokonaan perusturvan varassa elävissä kotitalouksissa asuvien osuus oli kasvanut yhden prosenttiyksikön.

Pitkittyneesti, vähintään neljää vuotta yhtäjaksoisesti kokonaan perusturvan varassa elävissä kotitalouksissa asui 1,8 prosenttia asuntoväestöstä. Heidän osuutensa oli kasvanut 13 vuodessa 0,6 prosenttiyksikköä.

Taulukko 5.1. Perusturvan varassa elävien henkilöiden määrä ja osuus koko asuntoväestöstä vuosina 2005, 2010 ja 2014–2018 (henkilöiden lukumäärä, 1 000 henkilöä).

Väestöryhmä	2005	2010	2014	2015	2016	2017	2018
Koko asuntoväestö	5 154	5 265	5 351	5 364	5 377	5 386	5 391
Perusturvan osuus yli puolet bruttotuloista	471	463	490	507	516	512	498
- % koko asuntoväestöstä	9,1	8,8	9,2	9,5	9,6	9,5	9,2
Perusturvan osuus yli 90 % bruttotuloista	182	195	231	243	250	250	243
- % koko asuntoväestöstä	3,5	3,7	4,3	4,5	4,7	4,6	4,5
Pitkittyneesti perusturvan osuus yli 90 %	62	61	84	90	96	97	98
- % koko asuntoväestöstä	1,2	1,2	1,6	1,7	1,8	1,8	1,8

Huom. Pitkittyneesti perusturvan varassa tarkoittaa vähintään neljää vuotta yhtäjaksoisesti. Perusturva sisältää tässä myös ansiosidonnaiset sv-päivärahat

Lähde: Tilastokeskus, Tulonjakotilasto.

Kokonaan perusturvan varassa elävistä yli 18-vuotiaista henkilöistä puolet asui vuonna 2018 kotitalouksissa, joiden pääasiallinen tulonlähde on työttömyysetuus. Heidän osuutensa kaikista perusturvan varassa elävistä on pienentynyt edeltävästä vuodesta kaksi prosenttiyksikköä, kuten taulukosta 5.2 nähdään. Sen

² Perusturvaetuuksiin on luettu työttömyysturvan peruspäiväraha ja työmarkkinatuki, sairaus- ja vanhempainpäivärahat, kotihoidon tuki, elatustuki, lapsilisät, kansaneläkkeenä maksetut vanhuus-, työkyvyttömyys- ja perhe-eläkkeet, takuueläkkeet, kuntoutusraha, vammaistuet, asumistuet, toimeentulotuki, opintoraha sekä eräitä muita sosiaaliavustuksia (mm. sotilasavustukset). Etuudet on määritelty tulonjakotilastojen tuloluokituksen pohjalta aineiston sallimalla tarkkuudella. Aineiston rajoitteista johtuen myös ansiosidonnaiset sairaus- ja vanhempainpäivärahat sisältyvät tässä perusturvaetuuksiin.

sijaan pidemmällä aikavälillä (2005–2018) tarkasteltuna heidän osuutensa on kasvanut noin viisi prosenttiyksikköä. Noin neljännes oli sairaus- tai työkyvyttömyysetuuden varassa, osuus on kasvanut pari prosenttiyksikköä vuodesta 2005. Kokonaan perusturvan varassa olevista miehistä noin 55 prosenttia asui kotitalouksissa, joiden pääasiallinen tulonlähde oli työttömyysturvaetus. Osuus on pysynyt melko lailla samana vuodesta 2005, samoin kuin sairaus- ja työkyvyttömyysetuuksia saavien osuus. Kokonaan perusturvan varassa olevista naisista asuu miehiä harvempi kotitaloudessa jonka tulonlähde on työttömyysturvaetus (43 %) tai sairaus- tai työkyvyttömyysetuus (23 % vs. 27 %). Perheavustusten varassa olevissa kotitalouksissa elää naisista 15 prosenttia, mutta miehistä vain 3 prosenttia, molemmat osuudet ovat pienentyneet pari prosenttiyksikköä vuodesta 2005.

Taulukko 5.2. Kokonaan perusturvan varassa elävien yli 18-vuotiaiden henkilöiden jakautuminen kotitalouden pääasiallisen tulonlähteen mukaan vuosina 2005, 2010 ja 2014–2018. (%)

Kotitalouden pääasiallinen tulonlähde	2005	2010	2014	2015	2016	2017	2018
Molemmat sukupuolet							
Vanhuuseläke (kansaneläke)	7,7	5,3	5,6	5,3	5,4	5,5	5,7
Peruspäiväraha ja työmarkkinatuki	44,8	40,0	47,7	49,9	50,6	51,6	49,6
Perheavustukset	11,2	11,6	9,9	9,3	8,9	8,8	8,6
Sairaus- ja työkyvyttömyys	23,3	29,1	25,2	24,3	24,3	23,9	25,2
Muut tulonsiirrot	13,0	13,9	11,6	11,1	10,9	10,3	10,9
Tulonsiirrot yhteensä	100,0	100,0	100,0	100,0	100,0	100,0	100,0
Henkilöitä yhteensä (lkm)	137 989	151 305	178 400	188 223	193 840	192 708	188 166
Miehet							
Vanhuuseläke (kansaneläke)	3,5	2,6	3,2	3,1	3,2	3,4	3,7
Peruspäiväraha ja työmarkkinatuki	52,6	45,5	52,5	54,4	55,1	56,7	54,7
Perheavustukset	5,2	5,4	4,3	4,0	3,8	3,6	3,4
Sairaus- ja työkyvyttömyys	26,1	32,7	28,3	27,2	26,8	26,1	27,4
Muut tulonsiirrot	12,6	13,9	11,7	11,3	11,1	10,2	10,8
Tulonsiirrot yhteensä	100,0	100,0	100,0	100,0	100,0	100,0	100,0
Miehiä yhteensä (lkm)	68 399	80 479	97 296	103 160	106 801	105 807	103 546
Naiset							
Vanhuuseläke (kansaneläke)	11,8	8,5	8,5	8,0	8,0	7,9	8,2
Peruspäiväraha ja työmarkkinatuki	37,1	33,9	41,8	44,5	45,0	45,3	43,3
Perheavustukset	17,1	18,7	16,6	15,8	15,1	15,0	14,9
Sairaus- ja työkyvyttömyys	20,6	25,0	21,6	20,9	21,1	21,2	22,5
Muut tulonsiirrot	13,4	14,0	11,5	10,9	10,8	10,5	11,1
Tulonsiirrot yhteensä	100,0	100,0	100,0	100,0	100,0	100,0	100,0
Naisia yhteensä (lkm)	69 590	70 826	81 104	85 063	87 039	86 901	84 620

Lähde: Tilastokeskus, Tulonjakotilasto

Perusturvan varassa elävien kotitalouksien käytettävissä olevat rahatulot kulutusyksikköä kohti ovat noin puolet koko väestön käytettävissä olevista tuloista, kuten taulukosta 5.3 nähdään. Pienimmät osuudet ovat olleet koko tarkastelujakson ajan niillä kotitalouksilla, jotka olivat kokonaan perusturvan varassa mutta tilanne ei ollut jatkunut neljää vuotta yhtäjaksoisesti. Perusturvan varassa elävien tulojen osuus väestön mediaanitulosta on kasvanut pari prosenttiyksikköä vuodesta 2005.

Taulukko 5.3. Perusturvan varassa elävien käytettävissä olevien tulojen suhde väestön mediaanituloon kulutusyksikköä kohden. (%)

Väestöryhmä	2005	2010	2014	2015	2016	2017	2018
Koko asuntoväestö (€/v, 2018 hintatasossa)	27 002	27 279	24 897	25 142	25 294	25 404	25 460
Perusturvan osuus yli puolet bruttotuloista	52	51	54	54	54	54	54
Perusturvan osuus yli 90 % bruttotuloista	48	47	51	52	51	52	51
Pitkittyneesti perusturvan osuus yli 90 %	50	50	54	55	55	54	53

Huom. Pitkittyneesti perusturvan varassa tarkoittaa vähintään neljää vuotta yhtäjaksoisesti. Perusturva sisältää tässä myös ansiosidonnaiset sv-päivärahat

Lähde: Tilastokeskus, Tulonjakotilasto.

Perusturvaetuksia saadaan kaikissa tulokymmenyksissä, kuten taulukosta 5.4 havaitaan. Etuuksien saajien jakauma ei kuitenkaan ole tasainen: useimpien perusturvaetuuksien saajista suuri osa kuuluu alempiin tulokymmenyksiin. Eläkkeensaajan asumistuen saajista useampi kuin kaksi kolmesta kuuluu kahteen alimpaan tulokymmenykseen sekä takuueläkeläisistä ja yleisen asumistuen saajista kolme viidestä. Myös työmarkkinatuen saajista ja Kelan vanhuuseläkkeen tai työkyvyttömyyseläkkeen saajista suurin osa, yli puolet, kuuluu näihin tulokymmenyksiin.

Toimeentulotuen saajista kaksi viidestä kuuluu alimpaan tulokymmenykseen, ja kahteen alimpaan tulokymmenykseen kuuluu yhteensä kaksi kolmesta toimeentulotuen saajasta. Muutama prosentti toimeentulotuen saajista kuuluu ylimpiin tulokymmenyksiin, mikä johtuu todennäköisesti kotitalouden määrittelyeroista toimeentulotuessa ja tulokymmenyksen määräytymisessä. Tulokymmenys muodostetaan jakamalla asuntokunnan tulot kulutusyksiköillä, jolloin jokaiselle jäsenelle tulee sama ekvivalentti tulo. Tämän jälkeen henkilöt laitetaan tulojen mukaan järjestykseen ja jaetaan kymmeneen yhtä suureen ryhmään. Asuntokunnan jäsenten henkilökohtaiset tulot voivat siis olla keskenään hyvinkin erisuuruiset, mutta he kuuluvat siitä huolimatta samaan tulokymmenykseen. Esimerkkinä tästä on tuloton 18 vuotta täyttänyt nuori aikuinen, joka asuu hyvintoimeentulevien vanhempiansa kanssa. Toimeentulotuessa taas edellä mainittu nuori aikuinen muodostaa oman kotitaloutensa ja on mahdollisesti oikeutettu toimeentulotukeen siitä huolimatta, että asuu lapsuudenkodissaan.

Perhe-etuudet, kuten lapsilisä, vanhempainpäivä ja kotihoidon tuki, jakautuvat tasaisemmin eri tulokymmenyksiin, elatustuen kuitenkin painottuessa alempiin kymmenyksiin. Myös sairauspäivärahan, työeläkkeen ja ansiosidonnaisten työttömyyspäivärahojen saajien on melko tasaisesti kaikissa tulokymmenyksissä. Opintorahan saajista yli puolet kuuluu kolmeen alimpaan tulokymmenykseen.

Taulukko 5.4. Etuuksien saajien osuus tulokymmenyksittäin kaikista tulolajia saaneista asunnokunnista 2018. (%)

Etuus	I	II	III	IV	V	VI	VII	VIII	IX	X	Yht.
Kelan vanhuuseläkkeet	23,4	23,2	15,5	10,9	7,7	5,7	4,4	3,4	2,9	2,9	100,0
Kelan työkyvyttömyyseläkkeet	24,4	27,7	13,1	8,6	6,8	5,6	4,6	3,8	3,1	2,3	100,0
Kelan perhe-eläkkeet	16,7	11,8	11,7	10,6	10,0	9,7	9,3	8,1	6,9	5,4	100,0
Takuueläke	34,7	26,3	11,3	7,5	5,4	4,1	3,4	2,7	2,2	2,3	100,0
Työmarkkinatuki	35,2	21,3	12,7	8,9	6,6	5,0	3,9	2,9	2,1	1,4	100,0
Peruspäiväraha	19,1	19,0	17,2	12,7	9,3	7,3	6,0	4,5	3,1	1,9	100,0
Toimeentulotuki	40,4	27,0	13,8	7,5	4,4	2,8	1,8	1,2	0,7	0,4	100,0
Yleinen asumistuki	39,3	21,2	14,8	9,2	5,3	3,4	2,5	1,8	1,3	1,0	100,0
Eläkkeensaajien asumistuki	27,9	44,7	17,5	4,4	2,0	1,3	0,9	0,6	0,4	0,3	100,0
Opintotuen asumislisä	14,7	8,3	8,7	8,8	9,5	9,5	10,5	10,5	10,5	8,9	100,0
Opintoraha	29,3	12,8	11,4	9,3	7,9	7,1	6,6	6,0	5,3	4,2	100,0
Opintotuet	29,2	12,7	11,3	9,3	8,0	7,1	6,7	6,1	5,4	4,2	100,0
Vanhempainpäiväraha	9,6	12,0	12,2	12,7	12,4	11,5	10,0	8,1	6,6	5,0	100,0
Kotihoidon tuet	10,1	13,1	12,6	12,5	12,1	11,0	9,7	7,9	6,2	4,7	100,0
Lapsilisä	7,0	9,5	10,6	11,0	11,1	11,5	11,3	10,3	9,2	8,5	100,0
Elatustuki	13,5	20,4	19,0	15,0	10,2	7,4	5,7	4,3	2,8	1,8	100,0
Sairauspäiväraha	11,8	10,4	10,0	10,2	10,1	10,1	9,9	10,0	9,4	8,1	100,0
Työeläkkeet	11,1	17,3	14,5	11,5	9,7	8,4	7,5	6,8	6,4	6,8	100,0
Ansiosidonn. työttömyysturva	14,4	13,1	12,1	11,2	10,3	9,7	9,2	8,4	7,1	4,6	100,0

Lähde: Tilastokeskus, Tulonjakotilasto

6 Yhteenveto

Sanna Marinin hallituksen talousarvioesitys vuodelle 2020 voidaan tulkita suunnanmuutoksena Sipilän hallitukseen nähden (ks. myös Honkanen 2020). Talousarviossa tehdään muutoksia, jotka pääosin parantavat perusturvaa tai pitävät sen ennallaan. Yksi käytännön seuraus tästä on, että tarveharkintaisen toimeentulotuen merkitys toimeentuloturvasa pienenee. Parannukset perusturvaan (indeksikorotukset, työmarkkinatuen tasokorotukset, vähimmäismääräisen sairauspäivärahan tasokorotus, lapsilisän yksinhuoltajakorotus) jäävät siinä määrin vähäisiksi, että laskelmien mukaan toimeentulotukea tarvitaan edelleen täydentämään perusturvaa kun kyse on kotitaloudesta jossa saadaan työmarkkinatukea, vähimmäismääräisiä sairaus- tai vanhempainpäivärahoja (pl. kahden aikuisen kotitaloudet ilman lapsia).

Vuonna 2020 takuueläke on euromääräisesti selkeästi korkein perusturvaetus (834,52 €/kk), ja eläketulovähennyksen ansiosta sen taso on nimellistasoan parempi muihin veronalaisiin perusturvaetuuksiin verrattuna. Tämä noudattaa sosiaaliturvan periaatteita: eläkkeen tulee olla pitkäaikaisena tuen muotona väliaikaisiksi tarkoitettuja perusturvaetuuksia korkeampi. Työttömyysturvan peruspäiväraha ja työmarkkinatuki ovat ennen verojakin tasoltaan matalampia (724 €/kk) ja verojen jälkeen, nettotulona (n. 614 €/kk) ero on entistä suurempi. Viimesijaisena ja tarveharkintaisena taloudellisena tukena toimeentulotuki on verotonta ja syyperusteisia etuuksia tasoltaan matalampi (perusosa 502,21 €/kk).

Työpaperin esimerkkilaskelmat laadittiin mikrosimulointimallia hyödyntäen eri elämäntilanteissa oleville esimerkkikotitalouksille. Näiden kotitalouksien tulojen kehitystä tarkasteltiin myös suhteessa hintoihin ja keskipalkkoihin vuosina 2016–2020. Esimerkkilaskelmien mukaan keskipalkkaiset, pienipalkkaiset, työeläkettä saaneet ja pieneltä palkalta ansiosidonnaiselle työttömyysturvalle jääneet eivät ole laskennallisesti oikeutettuja toimeentulotukeen. Huonommassa asemassa ovat työttömän perusturvaa ja vähimmäismääräistä sairauspäivärahaa saavat, joille oikeus syntyy. Erityisesti yhden aikuisen kotitaloudet ovat haavoittuvia. Lähes kaikissa laskelmien esimerkkikotitalouksissa käytettävissä olevien tulojen osuus vastaavaan keskipalkkaisen kotitalouden tuloihin nähden on pienentynyt noin prosenttiyksikön, vain lapsettomien takuueläkettä saavien kotitalouksien tulojen osuus (37 %) suhteessa keskipalkkaiseen kotitalouteen on pysynyt ennallaan. Tämä kertoo siitä, että palkkatulot ovat nousseet suhteessa perusturvaetuuksia enemmän.

Myönteisenä kehityksenä voidaan nähdä se, että laskennallisen toimeentulotuen määrän kasvu on taittunut tasokorotettuja etuuksia saavilla. Esimerkkikotitalouksista vähimmäismääräistä vanhempain- tai sairauspäivärahaa saavien käytettävissä olevat tulot ovat nousseet 6–14 prosenttiyksikköä vuosien 2016–2020 välisenä aikana suhteessa yleiseen hintatasoon asumiskustannusten jälkeen, kun tarveharkintaista toimeentulotukea ei huomioida. Nousu on ollut suurinta lapsettomissa kotitalouksissa. Sen sijaan työmarkkinatukea tai työttömän peruspäivärahaa saavissa kotitalouksissa tulot ilman toimeentulotukea ovat laskeneet samassa ajassa 1–6 prosenttiyksikköä, eniten yksinasuvilla. Laskennallisesti oikeutettuja toimeentulotukeen olivat kuitenkin muut kuin keskipalkkaiset, pienipalkkaiset, työeläkettä saavat sekä pieneltä palkalta ansiosidonnaiselle työttömyysturvalle jääneet. Laskelmissa oli oletettu asuinpaikaksi suomalainen keskisuuri kaupunki (Kelan asumistuessa kuntatyyppi III) ja asumiskustannuksena pääkaupunkiseudun ulkopuolisen Suomen keskimääräinen vuokrataso, joka on matalampi kuin kasvukeskuksissa. Käytännössä tämä tarkoittaa sitä, että korkeammilla asumiskustannuksilla toimeentulotuen tarve olisi luultavasti suurempi. (Ks. Eerola ym. 2019.)

Tämän työpaperin esimerkkilaskelmien tulokset muun muassa laskennallisen toimeentulotuen määristä poikkeavat jonkin verran Perusturvan riittävyden arviointiraportin (2019) tuloksista. Syynä tähän ovat matalammat asumiskustannusoletukset, mikä taas johtuu vuokrien tilastointitavan muutoksesta sekä Tilastokeskuksen vuokratietokannan nykyisestä aluejaosta. Tulosten yleistettävyyden kannalta on ongelmallista, jos esimerkkikotitaloudet sijoitetaan tiettyyn kuntaan tai edes maakuntaan, minkä vuoksi päädyttiin käyttämään pääkaupunkiseudun ulkopuolisen Suomen keskivuokria niiden selvästi matalammasta tasosta huolimatta. Perusturvan riittävyden arviointiraportin (2019) mukaan perusturvan varassa elävien kotitalouksien tulot eivät kata kohtuulliseksi katsottua minimikulutusta eläkkeensaajia lukuun ottamatta. Tämän työpaperin tarkastelut kotitalouksien tulojen kehityksestä viittaavat siihen, että tilanne ei ole merkittävästi muut-

tunut. Esimerkkiperheet oletetaan kohtuullisen terveiksi, mikä niin ikään on hyvä huomioida tulosten tulokinnassa ja niistä tehtävissä johtopäätöksissä. Terveysmenoilla on vaikutusta tulojen riittävyyteen. (Ks. Tervola ym. 2020.) Lisäksi on huomattava, että laskelmissa on oletettu, että toimeentulotuessa korvataan asumiskustannukset täysimääräisinä, huolimatta Kelan ohjeellisista enimmäisvuokrista.

Kokonaan perusturvan varassa elävien (perusturvan osuus yli 90 % bruttotuloista) henkilöiden määrä kasvoi vuodesta 2010, jolloin heitä oli 195 000, vuoden 2017 lukemaan 250 000. Kasvu näyttäisi taittuneen sillä vuonna 2018 heidän lukumääränsä oli 243 000, sama kuin vuonna 2015. Kokonaan perusturvan varassa olevista henkilöistä noin puolet asuu kotitalouksissa joiden pääasiallinen tulonlähde oli työttömyysetuus, miehistä suurempi osuus (55 %) kuin naisista (43 %). Perhe-etuuksien suhteen tilanne on toinen, perusturvan varassa olevista naisista huomattavasti suurempi osuus (15 %) kuin miehistä (3 %) asui kotitaloudessa jonka pääasiallinen tulonlähde oli perhe-etuus.

Koronaviruspandemia on osoittanut, että jokin yllättävä tekijä voi saada aikaan nopeitakin muutoksia lainsäädäntöön. Poikkeustilan lainsäädäntö on kuitenkin nimensä mukaisesti poikkeus ja kun pandemia ennemmin tai myöhemmin lientyy, tarvitaan perusturvaa ja sosiaaliturvaa laajemmin tukemaan talouden taantumien seurauksista kärsiviä kotitalouksia. Pandemialla saattaa olla myös sellaisia pidemmän aikavälin vaikutuksia talouspolitiikan linjoihin, mitä ei vielä osata hahmottaa.

Lähteet

- Eerola, Essi, Lyytikäinen, Teemu, Saarimaa, Tuukka & Öberg, Janna (2019) Toimeentulotuki ja asumiskustannukset. Teoksessa Signe Jauhiainen & Tuija Korpela (toim.) Toimeentulotuen saajien elämäntilanne, asuminen ja työnteko. Valtioneuvoston selvitys- ja tutkimustoiminnan julkaisusarja 28. <http://urn.fi/URN:ISBN:978-952-287-704-8>
- Honkanen, Pertti (2020) Perusturvan kehitys 2010–2020. SOS-TE Suomen Sosiaali ja terveys ry. Helsinki, helmikuu 2020. <https://www.soste.fi/wp-content/uploads/2020/01/SOSTE-selvitys-perusturvan-kehitys-2010-2020-Pertti-Honkanen-2.pdf>
- Osallistava ja osaava suomi – sosiaalisesti, taloudellisesti ja ekologisesti kestävä yhteiskunta. Pääministeri Sanna Marinin hallituksen ohjelma 10.12.2019. Valtioneuvoston julkaisuja 2019:31. <http://urn.fi/URN:ISBN:978-952-287-808-3>
- Perusturvan riittävyys III arviointiryhmä (2019) Perusturvan riittävyys arviointiraportti 2015–2019. Työpäpaperi 6/2019. Terveyden ja hyvinvoinnin laitos. <http://urn.fi/URN:ISBN:978-952-343-296-3>
- Tilastokeskus (2020). Tulonjakotilasto. [viitattu:12.3.2019]. <http://pxnet2.stat.fi/PXWeb/pxweb/fi/StatFin/>
- Suomen virallinen tilasto (SVT): Asuntojen vuokrat [verkkojulkaisu]. ISSN=1798-100X. Helsinki: Tilastokeskus [viitattu: 23.3.2020]. Saantitapa: http://www.stat.fi/til/asvu/asvu_2019-05-09_uut_001.html
- StatFin-tilastotietokanta. Saantitapa: <http://pxnet2.stat.fi/PXWeb/pxweb/fi/StatFin/>
- SK 704/1975. Laki lapsen elatuksesta.
- SK 796/1992. Lapsilisälaki.
- SK 65/1994. Opintotukilaki.
- SK 1128/1996. Laki lasten kotihoidon ja yksityisen hoidon tuesta.
- SK 1412/1997. Laki toimeentulotuesta.
- SK 1290/2002. Työttömyysturvalaki.
- SK 644/2003 Laki valtion varoista suoritettavasta eläkkeen korvaamisesta alle kolmivuotiaan lapsen hoidon tai opiskelun ajalta.
- SK 1224/2004. Sairausvakuutuslaki.
- SK 1218/2005 Laki toimeentulotuesta annetun lain muuttamisesta.
- SK 395/2006. Työntekijän eläkelaki.
- SK 568/2007. Kansaneläkelaki.
- SK 571/2007. Laki eläkkeensaajan asumistuesta
- SK. 580/2008. Elatustukilaki.
- SK 1064/2010 Laki kansaneläkeindeksistä annetun lain muuttamisesta
- SK 703/2010. Laki takuueläkkeestä.
- SK 938/2014 Laki yleisestä asumistuesta.
- SK 252/2015 Laki sairausvakuutuslain muuttamisesta
- SK 815/2015. Laki toimeentulotuesta annetun lain muuttamisesta.
- SK 816/2015. Laki kunnan peruspalvelujen valtionosuudesta annetun lain muuttamisesta
- SK 1350/2015 Valtioneuvoston asetus sosiaali- ja terveydenhuollon asiakasmaksuista annetun asetuksen muuttamisesta
- SK 1402/2015 Laki opintotukilain muuttamisesta
- SK 1451/2015 Laki takuueläkkeestä annetun lain 8 §:n muuttamisesta
- SK 1452/2015 Laki vammaisetuksista annetun lain muuttamisesta
- SK 1517/2015 Laki toimeentulotuesta annetun lain 9 §:n muuttamisesta
- SK 1661/2015 Laki lapsilisälain muuttamisesta
- SK 1655/2015 Laki sairausvakuutuslain muuttamisesta ja väliaikaisesta muuttamisesta
- SK 1656/2015 Laki sairausvakuutuslain muuttamisesta annetun lain muuttamisesta
- SK 1658/2015 Laki sairausvakuutuslain muuttamisesta
- SK 1064/2010. Laki kansaneläkeindeksistä annetun lain muuttamisesta.
- SK 1672/2015 Lakiyleisestä asumistuesta annetun lain 16 ja 51 §:n muuttamisesta.
- SK 1673/2015 Laki eläkkeensaajan asumistuesta annetun lain 54§:n väliaikaisesta muuttamisesta.
- SK 925/2016. Laki sairausvakuutuslain muuttamisesta.
- SK 1082/2016. Laki kansaneläkkeen ja eräiden muiden etuuksien vuoden 2017 indeksitarkistuksista.
- SK 1083/2016. Laki kansaneläkeindeksistä annetun lain 2 §:n muuttamisesta.
- SK 1084/2016. Laki toimeentulotuesta annetun lain 9 §:n muuttamisesta.
- SK 1086/2016. Laki lapsilisälain 7 §:n muuttamisesta.
- SK 1107/2016. Laki toimeentulotuesta annetun lain muuttamisesta.
- SK 1111/2016. Laki lastensuojelulain 25 §:n muuttamisesta.
- SK 1344/2016. Laki Kansaneläkelaitoksen kuntoutusetuuksista ja kuntoutusrahaetuksista annetun lain muuttamisesta.
- SK 1531/2016. Eläketukilaki.
- SK 4/2017. Laki opintotukilain muuttamisesta.
- SK 69/2016. Laki työntekijän eläkelain muuttamisesta.
- SK 106/2016. Laki työajasta kotimaanliikenteen aluksissa annetun lain 6 a §:n muuttamisesta
- SK 1081/2016. Laki työttömyysturvalain muuttamisesta
- SK 1103/2016. Laki eläkkeensaajan asumistuesta annetun lain 54 §:n muuttamisesta.
- SK 1343/2016. Laki sairausvakuutuslain muuttamisesta ja väliaikaisesta muuttamisesta.
- SK 1533/2016. Laki yleisestä asumistuesta annetun lain muuttamisesta.
- SK 4/2017. Laki opintotukilain muuttamisesta.
- SK 6/2017. Laki sairausvakuutuslain 1 ja 9 luvun muuttamisesta.
- SK 10/2017. Laki kansaneläkelain 5 §:n muuttamisesta.
- SK 481/2017. Laki opintotukilain muuttamisesta annetun lain 14 §:n muuttamisesta.
- SK 479/2017. Laki yleisestä asumistuesta annetun lain muuttamisesta.
- SK 480/2017. Laki yleisestä asumistuesta annetun lain muuttamisesta annetun lain 29 ja 41 §:n muuttamisesta.
- SK 773/ 2017. Valtioneuvoston asetus sosiaali- ja terveydenhuollon asiakasmaksuista annetun asetuksen muuttamisesta.

- SK 960/2017. Laki opintotukilain muuttamisesta.
- SK 981/2017. Laki kansaneläkkeen ja eräiden muiden etuuksien vuoden 2018 indeksitarkistuksista.
- SK 982/2017. Laki kansaneläkeindeksistä annetun lain 2 §:n muuttamisesta.
- SK 983/2017. Laki toimeentulotuesta annetun lain 9 §:n muuttamisesta.
- SK 988/2017. Laki takuueläkkeestä annetun lain 8 §:n muuttamisesta.
- SK 989/2017. Laki vammaisetuksista annetun lain 9 §:n muuttamisesta.
- SK 990/2017. Laki Kansaneläkelaitoksen kuntoutusetuksista ja kuntoutusrahaetuksista annetun lain 35 ja 70 §:n muuttamisesta.
- SK 1135/2017. Laki sairausvakuutuslain muuttamisesta.
- SK 1142/2017. Laki lapsilisälain 7 §:n muuttamisesta.
- SK 1143/2017. Laki yleisestä asumistuesta annetun lain muuttamisesta.
- SK 1155/2017. Valtioneuvoston asetus äitiysavustuksesta ja adoptiotuesta annetun valtioneuvoston asetuksen 1 §:n muuttamisesta.
- SK 1135/2017. Laki sairausvakuutuslain muuttamisesta.
- SK 1138/2017. Laki työttömyysturvalain muuttamisesta.
- SK 1144/2017. Laki sairausvakuutuslain 4 luvun väliaikaisesta muuttamisesta.
- SK 1169/2018. Laki opintotukilain muuttamisesta.
- SK 1170/2018. Laki yleisestä asumistuesta annetun lain 15 §:n muuttamisesta.
- SK 1172/2018. Laki toimeentulotuesta annetun lain 11 §:n muuttamisesta.
- SK 1173/2018. Laki opintotukilain 17 ja 19 §:n muuttamisesta.
- SK 1315/2018. Laki kansaneläkkeen ja eräiden muiden etuuksien indeksitarkistuksista vuonna 2019
- SK 1316/2018. Laki kansaneläkeindeksistä annetun lain 2 §:n muuttamisesta.
- SK 1317/2018. Laki toimeentulotuesta annetun lain 9 §:n muuttamisesta.
- SK 1319/2018. Laki sairausvakuutuslain muuttamisesta ja väliaikaisesta muuttamisesta.
- SK 1320/2018. Laki takuueläkkeestä annetun lain 8 §:n muuttamisesta.
- SK 1323/2018. Laki yleisestä asumistuesta annetun lain 51 §:n muuttamisesta.
- SK 535/2019. Laki sairausvakuutuslain muuttamisesta.
- SK 1213/2019. Laki opintotukilain muuttamisesta.
- SK 1216/2019. Laki sairausvakuutuslain 11 luvun 10 §:n muuttamisesta.
- SK 1227/2019. Laki takuueläkkeestä annetun lain 8 §:n muuttamisesta.
- SK 1229/2019. Laki eläkkeensaajan asumistuesta annetun lain 11 §:n muuttamisesta
- SK 1556/2019. Laki vuoden 2020 tuloveroasteikosta.
- Tervola, Jussi, Aaltonen, Katri, Heino, Pekka, Kajantie, Mira, Kari, Heini & Ollonqvist, Joonas (2020) Kotitalouksien terveysmenojen vaikutukset köyhyyteen Suomessa. INVEST Working Paper 01/2020. <http://urn.fi/URN:ISBN:978-951-29-7977-6>
- Valtionvarainministeriö (2019) Taloudellinen katsaus. Talvi 2019. Valtiovarainministeriön julkaisuja – 2019:69
<http://urn.fi/URN:ISBN:978-952-367-051-8>

Liitteet

Liitetaulukko 1. Kotitalouksien tulojen kehitys yhden aikuisen kotitalouksissa suhteessa hintoihin 2016–2020 (2016=100) sekä suhteessa keskipalkkoihin 2016 ja 2020 (%) ennen asumiskustannuksia, toimeentulotuki huomioiden. Asumisoletus: vuokra-asunto keskisuurella kaupungissa.

Kotitaloustyyppi	Elämäntilanne	Suhteessa hintojen kehitykseen (2016=100)					Keskipalkkaan (%)	
		2016	2017	2018	2019	2020	2016	2020
Yksinasuva	Työmarkkinatuki	100	100	100	100	100	43	42
	– aktiivimallin alentama *	100	100	100	100	100	43	42
	Takuueläke	100	99	99	99	103	50	50
	Vähimm. SV-päiväraha	100	100	100	100	100	43	42
	Opintotuki	100	128	126	126	124	43	52
	– ilman opintolainaa	100	103	102	102	101	25	24
	Työttömän ansiopäiväraha	100	97	98	98	99	48	46
	– aktiivimallin alentama *	100	97	96	96	99	48	46
	Työeläke	100	100	99	99	100	64	62
	Pieni palkka	100	99	99	100	100	66	64
	Keskipalkka	100	100	101	102	104	100	100
1 huoltaja, 1 lapsi	Työmarkkinatuki	100	100	100	100	101	60	59
	– aktiivimallin alentama *	100	100	100	100	101	60	59
	Takuueläke	100	97	98	98	101	63	61
	Vähimm. SV-päiväraha	100	100	100	100	101	60	59
	Perhe-eläke	100	100	100	100	101	60	59
	Opintotuki	100	109	114	113	115	60	67
	– ilman opintolainaa	100	91	97	97	100	44	43
	Kotihoidon tuki	100	100	100	100	100	43	42
	Työttömän ansiopäiväraha	100	100	100	100	100	43	42
	– aktiivimallin alentama *	100	99	99	99	103	50	50
	Työeläke	100	100	100	100	100	43	42
	Pieni palkka	100	103	102	102	101	25	24
	Keskipalkka	100	128	126	126	124	43	52

* Aktiivimalli käytössä vuosina 2017 ja 2018

Liitetaulukko 2. Kotitalouksien tulojen kehitys kahden aikuisen kotitalouksissa suhteessa hintoihin 2016–2020 (2016=100) sekä suhteessa keskipalkkoihin 2016 ja 2020 (%) ennen asumiskustannuksia, toimeentulotuki huomioiden. Asumisoletus: vuokra-asunto keskisuuressa kaupungissa.

Kotitaloustyyppi	Elämäntilanne	Suhteessa hintojen kehitykseen (2016=100)					Keskipalkkaan (%)	
		2016	2017	2018	2019	2020	2016	2020
Pari	Työmarkkinatuki	100	99	99	98	100	33	31
	– aktiivimallin alentama *	100	99	97	97	100	33	31
	Takuueläke	100	99	99	99	103	42	42
	Vähimm. SV-päiväraha	100	100	100	101	103	32	31
	Opintotuki	100	124	122	121	120	41	48
	– ilman opintolainaa	100	94	93	93	92	23	20
	Työttömän ansiopäiväraha	100	99	100	100	102	38	38
	– aktiivimallin alentama *	100	99	98	98	102	38	38
	Työeläke	100	100	99	100	100	64	61
	Pieni palkka	100	100	101	103	105	59	59
	Keskipalkka	100	100	101	102	104	100	100
2 huoltajaa, 2 lasta	Työmarkkinatuki	100	100	100	100	99	48	46
	– aktiivimallin alentama *	100	100	100	100	99	48	46
	Takuueläke	100	99	99	99	100	52	50
	Vähimm. SV-päiväraha	100	100	100	100	99	48	46
	Opintotuki	100	117	122	121	122	49	58
	– ilman opintolainaa	100	92	102	101	104	31	32
	Kotihoidon tuki	100	100	100	100	99	48	46
	Työttömän ansiopäiväraha	100	99	99	99	99	52	50
	– aktiivimallin alentama *	100	99	97	97	99	52	50
	Työeläke	100	100	99	99	99	67	65
	Pieni palkka	100	100	100	100	101	66	65
Keskipalkka	100	100	100	102	103	100	100	

* Aktiivimalli käytössä vuosina 2017 ja 2018

Liitetaulukko 3. Kotitalouksien tulojen kehitys yhden aikuisen kotitalouksissa suhteessa hintoihin 2016–2020 (2016=100) sekä suhteessa keskipalkkoihin 2016 ja 2020 (%) ennen asumiskustannuksia, ilman toimeentulotukea. Asumisoletus: vuokra-asunto keskisuuressa kaupungissa.

Kotitaloustyyppi	Elämäntilanne	Suhteessa hintojen kehitykseen (2016=100)					Keskipalkkaan (%)	
		2016	2017	2018	2019	2020	2016	2020
Yksinasuva	Työmarkkinatuki	100	97	96	96	98	42	40
	– aktiivimallin alentama *	100	97	93	93	98	42	40
	Takuueläke	100	99	99	99	103	50	50
	Vähimm. SV-päiväraha	100	97	98	105	107	38	40
	Opintotuki	100	133	132	131	130	41	52
	– ilman opintolainaa	100	111	109	109	109	23	24
	Työttömän ansiopäiväraha	100	97	98	98	99	48	46
	– aktiivimallin alentama *	100	97	96	96	99	48	46
	Työeläke	100	100	99	99	100	64	62
	Pieni palkka	100	99	99	100	100	66	64
	Keskipalkka	100	100	101	102	104	100	100
1 huoltaja, 1 lapsi	Työmarkkinatuki	100	97	96	96	98	59	55
	– aktiivimallin alentama *	100	97	94	94	98	59	55
	Takuueläke	100	97	98	98	101	63	61
	Vähimm. SV-päiväraha	100	97	97	102	104	52	52
	Perhe-eläke	100	97	96	96	96	57	53
	Opintotuki	100	111	115	114	116	59	67
	– ilman opintolainaa	100	92	99	98	102	43	43
	Kotihoidon tuki	100	97	96	96	97	50	47
	Työttömän ansiopäiväraha	100	98	97	97	99	65	62
	– aktiivimallin alentama *	100	98	96	96	99	65	62
	Työeläke	100	98	97	97	98	78	74
Pieni palkka	100	98	98	99	100	79	77	
Keskipalkka	100	100	101	102	103	100	100	

* Aktiivimalli käytössä vuosina 2017 ja 2018

Liitetaulukko 4. Kotitalouksien tulojen kehitys kahden aikuisen kotitalouksissa suhteessa hintoihin 2016–2020 (2016=100) sekä suhteessa keskipalkkoihin 2016 ja 2020 (%) ennen asumiskustannuksia, ilman toimeentulotukea. Asumisoletus: vuokra-asunto keskisuurella kaupungissa.

Kotitaloustyyppi	Elämäntilanne	Suhteessa hintojen kehitykseen (2016=100)					Keskipalkkaan (%)	
		2016	2017	2018	2019	2020	2016	2020
Pari	Työmarkkinatuki	100	99	99	98	100	33	31
	– aktiivimallin alentama *	100	99	97	97	100	33	31
	Takuueläke	100	99	99	99	103	42	42
	Vähimm. SV-päiväraha	100	99	100	105	106	31	31
	Opintotuki	100	124	122	121	120	41	48
	– ilman opintolainaa	100	94	93	93	92	23	21
	Työttömän ansiopäiväraha	100	99	100	100	102	38	38
	– aktiivimallin alentama *	100	99	98	98	102	38	38
	Työeläke	100	100	99	100	100	64	61
	Pieni palkka	100	100	101	103	105	59	59
	Keskipalkka	100	100	101	102	104	100	100
2 huoltajaa, 2 lasta	Työmarkkinatuki	100	99	98	98	98	46	44
	– aktiivimallin alentama *	100	99	96	96	98	46	44
	Takuueläke	100	99	99	99	100	52	50
	Vähimm. SV-päiväraha	100	99	99	103	103	41	41
	Opintotuki	100	117	122	121	123	49	58
	– ilman opintolainaa	100	92	102	101	104	31	32
	Kotihoidon tuki	100	99	98	97	98	43	41
	Työttömän ansiopäiväraha	100	99	99	99	99	52	50
	– aktiivimallin alentama *	100	99	97	97	99	52	50
	Työeläke	100	100	99	99	99	67	65
	Pieni palkka	100	100	100	100	101	66	65
Keskipalkka	100	100	100	102	103	100	100	

* Aktiivimalli käytössä vuosina 2017 ja 2018