



# Trabajo Fin de Grado

La desigualdad económica: la cara oculta del  
neoliberalismo

Economic inequality: the hidden face of  
neoliberalism

Autor/es

Nicolás Cortés Martínez de Eulate

Director/es

Enrique Bernad Royo

FACULTAD DE FILOSOFÍA Y LETRAS

2016

## **Resumen**

La desigualdad económica es un problema que en las últimas décadas se ha incrementado debido a las políticas neoliberales implantadas en diferentes países, pero más en concreto en los Estados Unidos e Inglaterra. Este ensayo aborda la evolución de la desigualdad económica en la segunda mitad del Siglo XX, analizando en primer lugar la época dorada del capitalismo y la creación de las diferentes sociedades de bienestar, y posteriormente las consecuencias de las doctrinas neoliberales. Por último se compara la evolución de la desigualdad entre los países neoliberales y los países nórdicos. Las conclusiones a las que se llega en las siguientes páginas es que el neoliberalismo ha incrementado la desigualdad económica y ha provocado numerosos problemas, como la interrupción de la movilidad social o el riesgo de pobreza, que afectan a la sociedad actual.

## **-Índice:**

1-INTRODUCCIÓN.....	6
El compromiso del historiador.....	6
¿Qué es la desigualdad económica? .....	7
Una visión histórica de la desigualdad económica.....	9
Formas de medir la desigualdad económica.....	11
2-LA ECONOMÍA ENTRE 1950-1970.....	14
Situación económica tras la Segunda Guerra Mundial.....	14
Creación de las sociedades de bienestar.....	18
La década de 1970.....	22
Consecuencias del sistema económico de Bretton Woods.....	25
3-UNA NUEVA DOCTRINA ECONÓMICA: EL NEOLIBERALISMO.....	27
El pensamiento neoliberal.....	27
¿Qué es el neoliberalismo? .....	31
El comienzo del neoliberalismo.....	33
4-LA DESIGUALDAD EN LAS ÚLTIMAS DÉCADAS.....	38
Crecimiento de la desigualdad en los Estados Unidos.....	38
Crecimiento de la desigualdad en el Reino Unido.....	41
La tendencia de la desigualdad en los países neoliberales y en los países socialdemócratas: sus consecuencias. ....	43
5-CONCLUSIÓN.....	50

## **-Índice de Figuras:**

-Figura 1.1: Curva de Kuznets.....	11
-Figura 1.2: Curva de Lorenz en los Estados Unidos en 2001.....	12
-Figura 1.3. PIB real per cápita durante el período del Plan Global.....	17
-Figura 1.4: El dilema de Triffin.....	23
-Figura 1.5: Subida del precio del petróleo y del oro.....	24
-Figura 1.6: Tasa de crecimiento de PIB per cápita (1950-1973) .....	25
-Figura 2.1. Tasa de desempleo e inflación en Europa y Estados Unidos entre 1961-1987: .....	34
-Figura 2.2: Deuda Pública en EEUU (en porcentaje del PIB) .....	37
-Figura 3.1: Evolución de los salarios y competitividad en Estados Unidos.....	39
-Figura 3.2: Evolución de la tasa impositiva para los tramos de renta más bajos y altos en Estados Unidos.....	40
-Figura 3.3 Hogares en asistencia social.....	41
-Figura 3.4: Evolución de los ingresos entre 1960-1990.....	41
-Figura 3.5: Porcentaje del PIB destinado a la inversión social.....	42
-Figura 3.6: Diferencia salarial medido desde la ratio P90/P10.....	44
-Figura 3.7: Desigualdad ingresos hogares.....	45
-Figura 3.8: Porcentaje de la población afiliada al sindicato.....	46
-Figura 3.9: Gasto público en programas sociales en porcentaje del PIB, 1998.....	46
-Figura 3.10:Gasto público general en porcentaje del PIB, 2000.....	47
-Figura 3.11: Evolución del Índice de Gini: .....	47

-Figura 3.12: La movilidad social en los Estados Unidos.....48

## **1-Introducción:**

### ***El compromiso del historiador***

La desigualdad económica es un fenómeno que afecta, en mayor o menor medida, a todos los países e individuos del mundo. El grado de desigualdad económica varía según las políticas adoptadas por los gobiernos. Todas las sociedades se ven afectadas por la desigualdad, los diferentes sistemas económicos e ideológicos que han gobernado las diferentes naciones no han podido erradicar este problema, si bien es cierto que los países socialistas entre 1950-1980 presentaron bajos índices en el coeficiente Gini.<sup>1</sup>

La desigualdad económica es un problema global, que repercute directamente en las condiciones de vida de la población. El valor neto de las fortunas de las 358 personas más ricas del mundo en 1996, era igual al conjunto de la renta del 45% más pobre de la población mundial, es decir, de 2300 millones de personas. En 1998 los tres multimillonarios más ricos superaban la suma del PIB de los países menos desarrollados y de sus 600 millones de habitantes<sup>2</sup>. La mayoría de economistas, y las élites dominantes que generan la opinión pública, defienden que la desigualdad va ligada con el crecimiento económico, por lo que a su juicio sería un problema natural e inevitable.

Por otro lado como señala Milanovic, uno de los autores que ha dedicado sus obras a este tema, la desigualdad es una cuestión tabú para muchas personas y organizaciones. Por ejemplo señala que el Banco Mundial en uno de sus informes en vez de mencionar la desigualdad decidió titularlo como la "equidad", también expresa, que mientras que tratar la desigualdad genera incomodidad a las personas elaborar informes para aliviar la pobreza produce una sensación de bienestar. En este sentido David Kynaston escribió "a todo el mundo le encanta hablar sobre la eliminación de la pobreza, porque parece una respuestas admirable y ética al problema de la desigualdad, mientras que deja sin tocar a las estructuras del poder"<sup>3</sup>.

La historia tiene como finalidad que la sociedad actual sea capaz de comprender el pasado, para poder entender el presente y poder proyectar el futuro, como expresa Josep Fontana la historia es "un conjunto de métodos cuya finalidad principal es la de ayudar a los hombres a que, a través del desciframiento de su pasado, comprendan las razones que explican su situación presente y las perspectivas de que deben partir en la elaboración de su futuro"<sup>4</sup>. De esta forma, este ensayo, va analizar como las acciones políticas y económicas tomadas por los dirigentes durante las últimas décadas han repercutido sobre la población y han incrementado la desigualdad económica.

---

<sup>1</sup> Milanovic, Branko. *Los que tienen y los que no tienen. Una breve y singular historia de la desigualdad global*, Alianza Editorial, Madrid, 2016. págs. 74-75

<sup>2</sup> Harvey, David. *Breve historia del neoliberalismo*. Akal, Madrid, 2007. pág. 39.

<sup>3</sup> Milanovic, Branko. *Los que tienen ...*, op. cit., pág. 105.

<sup>4</sup> Joseph Fontana, en el prólogo al libro de C. Cardoso y H. Pérez Brignoli, *Los métodos de la Historia*.

Croce expuso que “la historia, en realidad, está en relación con las necesidades actuales y la situación presente en que vibran aquellos hechos<sup>5</sup>”, en este sentido, este ensayo tiene como objetivo abordar las principales obras escritas por diferentes autores, como D. Harvey o T. Piketty, donde han tratado el tema de la desigualdad económica. En las últimas décadas la diferencia entre los diferentes percentiles de la población se han incrementado notablemente, por ejemplo en Estados Unidos en 1975 el 1% de la población más rica tenía el 22% del capital americano mientras que en el año 1993 esta cifra aumentó hasta el 35%, este incremento de la diferencia de ingresos provocó por ejemplo un aumento de la pobreza, en 1975 algo más de 26 millones de personas estaban por debajo del umbral de la pobreza mientras en 1993 la cifra ascendió a casi 40 millones, es decir la tasa de pobreza pasó de un 12% a un 15% en el mismo período de tiempo<sup>6</sup>.

El ensayo tiene como objetivo demostrar las consecuencias provocadas por la implantación de las doctrinas neoliberales en Inglaterra y Estados Unidos. Para ello, en primer lugar definiré el concepto de desigualdad económica y como se mide dicho fenómeno. Posteriormente analizaré el sistema económico y el sistema de bienestar desarrollado tras la Segunda Guerra Mundial, especialmente me centraré en Inglaterra, en los Estados Unidos y en los países nórdicos, examinaré como las medidas keynesianas estimularon el crecimiento económico y la creación de los diferentes tipos de sociedades de bienestar.

En el siguiente apartado examinaré el pensamiento neoliberal a partir de sus máximos exponentes, Hayek y Friedman. También explicaré como el neoliberalismo fue penetrando en la sociedad hasta convertirse en un modelo económico y político aplicado por diferentes países. Además expondré las principales medidas llevadas a cabo por los gobiernos neoliberales en Estados Unidos e Inglaterra.

Por último, a partir de diferentes datos económicos, compararé como las políticas neoliberales tomadas en la últimas décadas han aumentado la desigualdad económica en Estados Unidos e Inglaterra, mientras que en los países nórdicos, la existencia de una economía más regulada y el mantenimiento del estado de bienestar socialdemócrata, la desigualdad económica no ha aumentado.

### ***¿Qué es la desigualdad económica?***

B. Milanovic escribe que "la desigualdad surge en el mismo momento en que nace la sociedad, porque las diferencias de poder y riqueza acompañan a todas las sociedades humanas"<sup>7</sup>. La desigualdad económica es un factor que está latente en casi todos los ámbitos de la vida actual, esta desigualdad incide sobre las oportunidades que tienen los

---

<sup>5</sup> Acosta, Pilar. *El pensamiento histórico: ayer y hoy. Del marxismo a las corrientes contemporáneas*. Programa Editorial de la Coordinación de Humanidades. Pág. 66.

<sup>6</sup> U.S. Census Bureau, Current Population Survey, 1960 to 2010 Annual Social and Economic Supplements.

<sup>7</sup> Milanovic, Branko. *Los que tienen ..., op. cit.,* p. 17.

individuos de desarrollar su educación, condiciona el pensamiento de las personas, incide en el bienestar y en la salud de las personas o crea estereotipos sociales.

La desigualdad económica es "la existencia de distintas oportunidades en el acceso, posesión, control y disfrute de recursos y poder, derivadas de diferentes condiciones, contextos y trayectorias"<sup>8</sup>. Según esta definición, la desigualdad económica se genera a partir de la situación política y de las medidas económicas tomadas por los diferentes gobiernos o instituciones; estas directrices provocan la aparición de diferentes niveles de rentas económicas, que son el germen de la desigualdad. Cuando la brecha salarial se va ampliando se produce la aparición de las denominadas clases sociales, de esta forma aparece una élite económica que en última instancia, tomará el poder institucional y tendrá bajo su dominio gran parte de los medios de producción, de los recursos económicos y de los recursos naturales.

Manuel Castells, escribe una definición más amplia del concepto de desigualdad económica:

*"La desigualdad hace referencia a la apropiación desigual, en términos relativos, de la riqueza (renta y activos) por parte de individuos y grupos sociales diferentes. La polarización es un proceso específico de desigualdad que aparece cuando tanto el vértice como la base de la escala de distribución de la renta o riqueza crecen más deprisa que el centro, de manera que éste disminuye y se agudizan las diferencias sociales entre los dos segmentos extremos de la población".<sup>9</sup>*

La aparición de la desigualdad económica puede provocar el surgimiento de otras desigualdades o problemas de diversa índole. Por un lado pueden aparecer desigualdades raciales, desigualdades nacionales (problemas de nacionalismos ligados principalmente a un factor económico) o desigualdades de género. Otra serie de problemas ligados a la desigualdad económica son el empobrecimiento de las personas o la disminución de la calidad y esperanza de vida.

El aumento de la pobreza es una de las consecuencias más devastadoras de la desigualdad. La pobreza es la carencia de bienes o servicios materiales para satisfacer las necesidades básicas dentro de una determinada sociedad, es decir, la pobreza es relativa y para calcular la población de una sociedad que vive bajo el umbral de la pobreza es necesario conocer la situación socioeconómica del país o región en cuestión. La Organización Internacional del Trabajo considera que "al nivel más básico, individuos y familias son considerados pobres cuando su nivel de vida, medido en términos de ingreso o consumo, está por debajo de un estándar específico"<sup>10</sup>. La pobreza

---

<sup>8</sup> Antonio Antón. *La desigualdad social*. X Jornadas de *Pensamiento Crítico*, diciembre de 2013.

<sup>9</sup> Castells, Manuel. *La era de la información: economía, sociedad y cultura. El fin del milenio*, Siglo XXI, Buenos Aires, 2006. pág.96.

<sup>10</sup> Spicker, Paul; Sonia Álvarez Leguizamón y David Gordon. *Pobreza. Un glosario internacional*, Clacso, Buenos Aires, 2009. pág. 294.



supone la privación a una parte de la población de acceder a recursos necesarios, como el alimento o el acceso a una vivienda

### ***Una visión histórica de la desigualdad económica***

El crecimiento económico, desde la aparición de la agricultura sedentaria, ha generado siempre una desigualdad económica en el reparto de las rentas y de los ingresos obtenidos durante los distintos procesos económicos. Este fenómeno ya fue percibido por los economistas británicos de finales del siglo XVIII, la Revolución Industrial surgida en Gran Bretaña hizo que se comenzase a percibir el problema de la desigualdad en el reparto de riqueza. En la década de 1780 los salarios de los trabajadores crecieron en torno a un 6% mientras que el aumento de la producción fue del 220%.

Robert Malthus, uno de los padres de la escuela liberal, indicó que la clave de la desigualdad estaba en la sobrepoblación. Malthus en su obra *Ensayo sobre el principio de población*<sup>11</sup> recopiló información sobre la situación en Francia durante 1787 y 1788, en esta época Francia había tenido un gran auge demográfico. Malthus, para elaborar su obra viajó por toda la geografía francesa, durante su estancia en el país galo observó la miseria de la población, sobre todo la del ámbito rural. A partir de esta experiencia Malthus defendió que el crecimiento demográfico provocó que Francia no tuviese la capacidad suficiente para alimentar a toda la población francesa. Según Malthus, el crecimiento de la producción de bienes y servicios tenía una progresión de orden aritmética, mientras que el aumento demográfico era de orden geométrico. De modo, que el aumento demográfico y el aumento productivo, estaban en desequilibrio, un desequilibrio que prolongado en el tiempo llevaría al colapso.

Malthus no se limitó a exponer su teoría sino que también planteó una solución. Escribió que era necesario evitar el crecimiento demográfico, según su pensamiento para frenar el crecimiento demográfico había que limitar los ingresos de la mayoría de la ciudadanía para que no fuesen más allá de la mera supervivencia. Desde el punto de vista económico esta idea tiene una traducción clara, el descenso de los salarios. Así, las familias no podrían mantener a más de un hijo y disminuirá la población.

David Ricardo<sup>12</sup>, al igual que Malthus creía firmemente en el libre mercado, fuera de cualquier injerencia externa. Expresó que el principal factor de producción era la tierra. También observó que el crecimiento demográfico era constante, por lo que estableció que en un momento determinado se agotaría la tierra disponible para la producción mientras que el aumento demográfico continuaría. Por lo tanto, se producirá un desequilibrio entre la tierra y la sociedad. Ricardo se fijó en el propietario de la tierra, y dijo que paulatinamente los propietarios de las tierras irían adquiriendo más tierras a expensas de otros propietarios. En este sentido, las tierras en producción en un momento dado se encontrarían en muy pocas manos, por lo que su valor se incrementaría

---

<sup>11</sup> Malthus, Robert. *Ensayo sobre el principio de la población*. Akal, Barcelona, 1990.

<sup>12</sup> Ricardo, David. *Principios de economía política y tributación*. Pirámide, Madrid, 2003.

notablemente. Frente a esta situación, la demografía continuará creciendo, existiendo por lo tanto un claro desequilibrio. De este modo, postuló imponer un impuesto sobre la propiedad de la tierra, es decir, imponer un impuesto a las élites económicas para que se produjera una distribución económica en la sociedad.

Los socialistas del Siglo XIX mostraron una gran preocupación por las consecuencias sociales derivadas de la Revolución Industrial y consideraban que era necesario regular la economía, defendían la posibilidad de obtener una armonía entre los intereses de los empresarios y de los trabajadores. Consideraban la propiedad privada como el germen de la desigualdad.

Dentro de estos socialistas cabe destacar a R. Owen, para él el hombre es un ser bondadoso en el estado de la naturaleza y es la sociedad la que le hace egoísta, por lo tanto para él las condiciones exteriores son muy importantes tanto que defiende que si las condiciones externas cambian los hombres se transforman, esta idea fue desarrollada en su obra *Una nueva visión de la sociedad*<sup>13</sup>. Plantea la conciliación de intereses entre los obreros y los empresarios, desarrolló sus ideas en diversas colonias obreras como la de New Lamark donde intentó reformar las costumbres de los trabajadores promoviendo la educación infantil, luchando contra el alcoholismo o creando un nuevo horario racional. Algunas ideas de Owen han tenido importancia posteriormente, su idea que el incremento del salario puede potenciar la demanda fue empleada por los socialdemócratas en el Siglo XX.

Cabet sostiene que las instituciones sociales son las que han generado la desigualdad y la miseria en la que vive la humanidad, la más perniciosa de todas las instituciones es la propiedad privada porque considera que es la que marca las fronteras económicas sociales y económicas entre los individuos. Defiende un igualitarismo que no se detiene en las condiciones económicas sino que alcanza también al resto de los ámbitos de la existencia humana, ilustró su proyecto en un texto utópico titulado *Viaje por Icaria*<sup>14</sup> donde recrea una sociedad comunista donde prevalece el igualitarismo y no hay propiedad privada.

Marx<sup>15</sup> considera que la instancia explicativa del orden social es económica. Observó que en el Siglo XIX apareció una nueva clase social que denominó como el proletariado, también observó que era una clase que se expandía paralelamente a la economía industrial. Para Marx, la desigualdad y la explotación nace porque los empresarios remuneran al trabajador por debajo del valor real de los productos, incluso remuneran con lo cantidad mínima que permita simplemente reproducir la fuerza del trabajo. Ese trabajo no cobrado constituye la plusvalía que está confiscada por el capital, la plusvalía es un beneficio del que se apropia el capitalista y que además convierte la fuerza de trabajo en una simple mercancía y forma de explotación del ser humano.

---

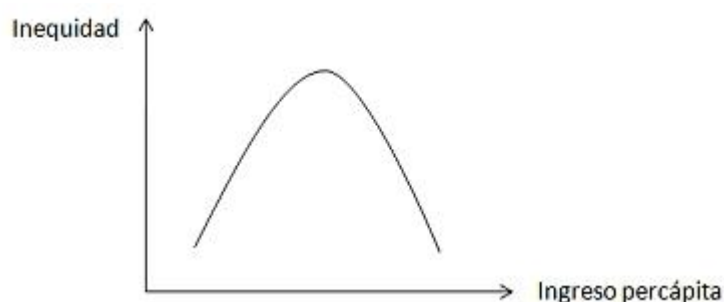
<sup>13</sup> Owen, Robert. *Una nueva visión de la sociedad*. Hacer, Barcelona, 1982.

<sup>14</sup> Cabet, Etienne. *Viaje por Icaria*. Orbis, Barcelona, 1985.

<sup>15</sup> Marx, Karl. *El capital*. Herder, Barcelona, 2013.

Simon Kuznets<sup>16</sup>, en la década de 1950 elaboró la teoría de *la curva de Kuznets*. Expuso que la Revolución Industrial produjo un crecimiento económico que provocó un aumento de la desigualdad. Kuznets argumentaba que en las primeras fases de la sociedad había una escasa desigualdad ya que la mayoría de las personas, que trabajaban en actividades ligadas al sector primario, obtenían un salario de subsistencia. En la segunda fase debido a la industrialización y la emigración a las ciudades, aumentaría la desigualdad porque los salarios del sector secundario y terciario son superiores a los salarios obtenidos en el sector primario. En una última fase de la curva, las sociedades desarrolladas desarrollan un sistema educativo y una creación de la sociedad del bienestar que provocan la disminución de la desigualdad y una mayor redistribución económica.

-Figura 1.1. Curva de Kuznets:<sup>17</sup>



### ***Formas de medir la desigualdad económica***

Hay diversos factores, estadísticas y datos que indican la desigualdad existente entre las personas, entre los países o la desigualdad en el mundo. Las principales formas de medir y expresar la desigualdad, han sido la Curva de Lorenz y el Coeficiente de Gini, estos dos indicadores están relacionados entre sí y miden el grado de distribución de la renta. Recientemente T. Piketty<sup>18</sup> ha utilizado nuevos métodos para medir la desigualdad.

La Curva de Lorenz, es una representación gráfica de la distribución de la renta económica existente en un determinado territorio. En el eje de abscisas (eje x) se representa la población ordenada de forma que los percentiles de renta más bajos quedan a la izquierda y los percentiles más altos quedan a la derecha. Por su parte el eje de ordenadas representa la renta acumulada. Ambos datos se expresan en tanto por

---

<sup>16</sup> Kuznets, S. "Economic growth and income inequality", *American Economic Review* 45, Nº1, 1955, pp. 1-28.

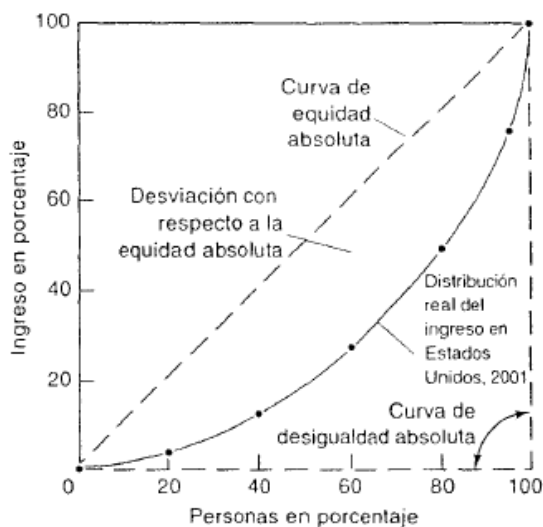
<sup>17</sup> Macías, Alfredo. "Crecimiento, desigualdad y pobreza: estado de la cuestión". *Revista de Economía Institucional*. Vol.16, Nº.31, Julio-diciembre 2014.

<sup>18</sup> Piketty, Thomas. *La economía de las desigualdades : cómo implementar una redistribución justa y eficaz de la riqueza*, Siglo XXI Editores Argentina, Buenos Aires, 2015.

- Piketty, Thomas. *El capital en el Siglo XXI*. S.L. Fondo de cultura económica de España, Madrid, 2014.

ciento. En la gráfica hay una línea de 45° que une los puntos (0;0) con los puntos (1;1), cuanto más cerca se encuentre la curva de Lorenz de esta recta mayor será la igualdad, mientras que cuanto más alejada este habrá una mayor desigualdad.

-Figura 1.2. Curva de Lorenz. Estados Unidos 2001<sup>19</sup>



El gráfico anterior muestra distribución real del ingreso en los Estados Unidos en el año 2001. Según el gráfico el quintil inferior de la población americana tenía un 3'5% de renta acumulada o de los ingresos totales mientras que el quintil superior tenía una renta acumulada del 50'1%.

El coeficiente o índice de Gini es una medida económica que permite calcular la desigualdad de ingresos existentes entre los ciudadanos de un determinado territorio.. Los valores que expresa este índice están comprendidos entre el 0 y el 1, el 0 señala que todos los individuos se encuentran en una situación de equidad económica mientras que 1 indica una desigualdad extrema.

El coeficiente de Gini está relacionado con la Curva de Lorenz, porque a partir de la curva se puede calcular dicho coeficiente. Por lo tanto, se puede calcular el índice de Gini dividiendo el área que queda entre la curva y la recta de igualdad, entre el área total que queda bajo la curva, y de esta forma se obtiene en tanto por 1 el coeficiente de Gini.

El índice de Gini y la Curva de Lorenz no permiten conocer las diferencias relativas de renta entre diferentes grupos de población. Este problema ha sido resuelto por Piketty empleando los denominados ratios inter-decil. Los deciles son nueve valores de la renta que dividen a la población en 10 partes iguales, considerando una distribución de renta percibida por una muestra de individuos u hogares y ordenada en intervalos de forma creciente,. De esta forma, el primer decil está formada por el 10% de la población que perciben la menor renta, y así sucesivamente.

<sup>19</sup> Samuelson, Paul y William Nordhaus. *Economía*. S.A. McGraw-hill/Interamericana de España, Madrid, 2006.pág. 373.

Son varios los ratios inter-decil que se pueden construir, aunque las más comunes son los ratios P90/P10 y P90/P50. Estos ratios se usan para comparar las diferencias de renta percibidas por diferentes grupos de población. El ratio P90/P10 se calcula dividiendo el noveno decil por el primer decil, por lo que muestra las diferencias de renta entre los extremos de la distribución de la renta. El ratio P90/P50 se calcula dividiendo el noveno decil por el quinto decil. Para su interpretación, es importante tener en cuenta que el quinto decil es la mediana de la distribución, es decir, el valor de la renta que supone que el 50% de la población gana menos que esa renta y el 50% gana más. Entonces, este ratio muestra la diferencia de renta entre el extremo superior de la distribución de renta y el ingreso mediano.

## **2-La economía entre 1950-1973:**

### ***Situación económica tras la Segunda Guerra Mundial***

Tras la Segunda Guerra Mundial la situación económica europea era alarmante, la producción agrícola y la producción industrial habían disminuido drásticamente a causas del conflicto bélico que asoló al continente entre 1939-1945. Este descenso de la producción de productos y bienes provocó tensiones inflacionistas, debido a la escasez de productos los precios tendieron a incrementarse. Ante esta situación la recuperación europea dependía del entorno económico internacional y de las instituciones financieras ideadas para fomentar la recuperación.

La configuración del nuevo sistema económico, impuesto tras la Segunda Guerra Mundial, tiene su origen en la Carta del Atlántico<sup>20</sup>, esta carta es un texto muy breve firmado por Roosevelt y Churchill en 1941, cuando Estados Unidos aún no habían entrado en la Segunda Guerra Mundial. En el documento firmado, exponían cómo querían que fuese el mundo, de tal manera que apostaban por la creación de las Naciones Unidas y la implantación de un sistema económico basado en el intercambio y el libre comercio. Otro aspecto importante recogido en el documento, fue la idea de que las políticas económicas de los países tenían que estar enfocadas a la elevación del nivel de vida de los ciudadanos, para conseguir este objetivo siguieron la idea de pleno empleo propuesta por Keynes. Todas estas ideas se fueron configurando desde distintas conferencias como la de Bretton Woods<sup>21</sup> o la de San Francisco (ONU).

En 1944 en la localidad estadounidense de New Hampshire, antes de finalizar la Segunda Guerra Mundial, se reunieron cuarenta y cuatro representantes de diversas naciones en Estados Unidos, con la finalidad básica de crear un sistema económico librecambista y la creación de una moneda que produjese confianza. Los principales teóricos de la conferencia fueron los dirigentes de los Estados Unidos y de Inglaterra, detrás de Keynes había un país en decadencia, frente a unos Estados Unidos que representaban todo lo contrario, de manera que esta conferencia se acercó más a los planteamientos defendidos desde Washington.

El objetivo principal, de la denominada conferencia de Bretton Woods, era la creación de una economía basado en el intercambio económico y de mercancías<sup>22</sup>, por lo tanto se buscaba una moneda que diese seguridad a todas las transacciones económicas que se produjesen, y una legislación que afectase a los países en cuestión y que propugnase por el libre comercio. En este sentido los países debían desarrollar legislaciones que deberían incidir en la supresión de los impuestos aduaneros. De otra parte, se apostaba por la modificación de los impuestos a la producción interior de ciertas mercancías que afectaban a determinados productos.

---

<sup>20</sup> Pereira, Juan Carlos y Pedro Martínez, *Documentos básicos sobre Historia de las Relaciones Internacionales (1815-1991)*, Madrid, 1995, págs. 306-307.

<sup>21</sup> Van der Wee. *Prosperidad y crisis*. Crítica, Barcelona, 1986. págs. 506-511.

<sup>22</sup> Mundell, Robert. "Una revisión del Siglo XX". *Revista tribuna de economía*. Nº 793, agosto-septiembre 2001.

De esta forma, se creó un sistema económico basado en la intervención estatal, la liberalización del comercio, la búsqueda del pleno empleo y la creación de sociedades de bienestar. Estas directrices provocaron que en Europa se produjese un continuo crecimiento económico entre 1950-1970, si bien es cierto que hubo pequeñas recesiones económicas periódicamente. Este crecimiento provocó una serie de cambios estructurales, como la pérdida de importancia del sector primario en la economía, un incremento de los salarios, bajas tasas de desempleo (la tasa media de desempleo en Europa en la década de 1960 era del 1'5%) y una ligera inflación constante.

Aldcroft expone que hay varios factores que explican este crecimiento<sup>23</sup>. En primer lugar la ayuda externa prestada por los Estados Unidos a través del plan Marshall. El plan Marshall se puso en marcha en 1948, durante la duración de este plan los Estados Unidos prestaron ayuda económica a Europa Occidental para reactivar su economía y contribuir a la reconstrucción.

Pero el dinero prestado por los estadounidenses tenía que ser gestionado por los europeos. De este modo surgió la Organización Europea para la Cooperación Económica, su objetivo era gestionar el dinero proveniente de Estados Unidos. Esta organización llevaría a la creación en 1957 del Mercado Común Europeo.

Desde 1948, año en el que comenzó el Plan Marshall, hasta 1957, cuando se creó el Mercado Común Europeo, surgieron diversas instituciones de tipo europeo para favorecer el comercio entre los países. Por ejemplo, en 1951, se creó la CECA y finalmente en 1957, surgirá el Mercado Común Europeo, que nacerá en 1957 con el Tratado de Roma, dando lugar a un espacio de libre comercio europeo.

El Plan Marshall también contribuyó al incremento de las exportaciones europeas y a la liberalización del comercio. De este modo, las exportaciones crecieron debido al aumento de la producción industrial y a la paulatina eliminación de restricciones arancelarias. En este proceso de liberalización económica tuvo una gran importancia la creación del GATT<sup>24</sup> y del Fondo Monetario Internacional, estas instituciones mejoraron las relaciones comerciales internacionales. También se creó el Banco Mundial, su objetivo era invertir en los países necesitados, pero su importancia quedó relegada a un segundo plano debido al Plan Marshall.

Además se puso en marcha un sistema de cambios internacional, que se alejaba de los planteamientos del Patrón Oro que exigía la aplicación de políticas de ajuste. Como he citado anteriormente Estados Unidos tenía una posición dominante en la conferencia de Bretton Woods, de este modo impuso la creación del patrón-dólar, este sistema dio un valor fijo del dólar respecto al oro (una onza de oro equivalía a 35 dólares), el resto de monedas tenían un valor fijo, estas divisas solamente podían tener una fluctuación del 1% respecto al dólar, y a su vez eran convertibles entre sí.

---

<sup>23</sup> Aldcroft, Derek. *La economía europea 1914-2012*, Editorial Planeta, Barcelona, 2013.

<sup>24</sup> General Agreement on Tariffs and Trade (Acuerdo General sobre Aranceles Aduaneros y Comercio)

Otro factor decisivo es el incremento de la inversión pública y el pleno empleo. En esta época el estado comenzó a absorber más recursos nacionales que eran destinados para crear industrias públicas y disminuir la tasa de paro. En la aplicación de estas medidas tuvo una gran influencia las ideas de el economista británico J. M. Keynes. Keynes en su obra *Teoría general de la ocupación, el interés y el dinero*<sup>25</sup> analiza todos los equilibrios posibles en una economía de mercado, es decir, estudia la situación económica en condiciones de pleno empleo y de desempleo. Keynes escribió que el gran problema del sistema económico liberal, era la incapacidad para procurar la ocupación plena y la desigual distribución de la riqueza.

Keynes observó que el funcionamiento normal de la economía era que los capitalistas invertían sus ahorros para aumentar sus ingresos, de esta forma también creaban nuevos impuestos de trabajo. Sin embargo cuando se daba una situación de crisis se producía un descenso de la inversión agudizando la recesión económica, es decir, el sistema económico se paralizaba cuando el excedente no era reinvertido en el sistema.

Para solucionar las situaciones de crisis y crear situaciones de pleno empleo Keynes planteó cuatro grandes soluciones macroeconómicas: en primer lugar había que incentivar el consumo aumentando los ingresos de la población Keynes expreso que la reducción de los salarios y de los sueldos era desmoralizador y una medida equivocada. Él buscaba un medio de prosperidad a través de la expansión monetaria, de la inversión pública y de otras formas de acción estatal.

En segundo lugar era necesario organizar el flujo de inversiones a través de una política monetaria adecuada, esta política monetaria tenía como objetivo mantener bajas las tasas de interés, ya que las bajas tasas de interés facilitan el crédito y la inversión del capital. En tercer lugar señaló que el estado debía regular los mercados financieros.

Por último, enunció la importancia de la inversión pública. Para Keynes el estado debía invertir en obras públicas, programas sociales para ayudar a los desempleados, ayudas a las empresas...estas medidas aumentaban el déficit público. La inversión estatal provocaría la creación de puestos de trabajo y una reducción en la tasa de desempleo, además como disminuye el número de individuos parados se produciría un aumento de la renta familiar disponible.

Al incrementarse la renta familiar disponible se produciría un crecimiento del consumo y un crecimiento de la producción de los bienes y servicios. Este crecimiento económico produciría una reducción del déficit presupuestario porque el estado aumentaría sus ingresos mediante los impuestos directos, al aumentar la renta familiar crecería el dinero recaudado, y por el aumento recaudatorio de los impuestos indirectos.

---

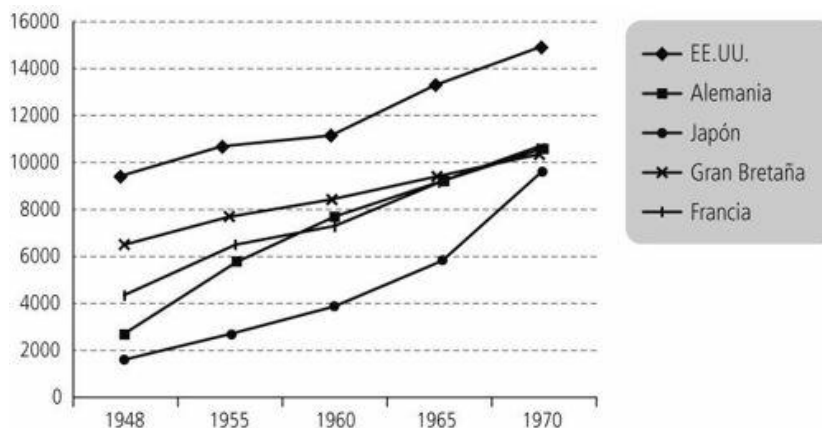
<sup>25</sup> Keynes, John. *Teoría general de la ocupación, el interés y el dinero*. Fondo de Cultura, México, 1987.



Y. Varoufakis en su obra *El minotauro global*<sup>26</sup>, hace una revisión sobre el sistema creado en Bretton Woods. El autor griego señala que Keynes propuso la creación de una moneda única denominada *Bancor* y la creación de un Mecanismo Regulador de Excedentes (MGRE). Sin embargo los estadounidenses rechazaron esta idea ya querían que la moneda de referencia fuese el dólar. Esto se debe a que las arcas americanas estaban llenas de oro, de esta manera pusieron en marcha el denominado *Plan global*.

Según Varoufakis el *Plan Global* consistía en crear nuevos mercados, donde los Estados Unidos podían exportar sus productos y por otro lado conseguir dirigir las inversiones de los grandes capitales hacia Estados Unidos. El vector conductor del *Plan Global* fue la instauración del Plan Marshall, mediante este plan los Estados Unidos prestaban dinero a diferentes países, los principales receptores de estas ayudas fueron los dos países que peor habían salido de la Segunda Guerra Mundial, es decir, Alemania y Japón. Durante el primer año del Plan Marshall, 1948, ambos países recibieron en ayudas casi el 2% del PIB americano. De esta forma los Estados Unidos crearon dos nuevos mercados que absorbían el capital estadounidense y a la vez eran consumidores de los productos americanos. Financiando el desarrollo alemán y japonés, crearon nuevos mercados para exportar los productos norteamericanos.

-Figura 1.3. PIB real per cápita durante el período del Plan Global<sup>27</sup>



La gráfica anterior muestra como la inversión americana realizada en Alemania y Japón provocaron un crecimiento económico espectacular en estos países. Entre 1950-1972 Japón vio incrementar su participación en los ingresos globales en un 156% y Alemania en un 18%.

Según Varoufakis este plan fue el germen de la futura Unión Europea, concebida como por los americanos como un mercado de demanda para la producción estadounidense y posteriormente también la alemana. Los Estados Unidos generaban así un espacio que

<sup>26</sup> Varoufakis, Yanis. *El minotauro global. Estados Unidos, Europa y el futuro de la economía mundial*, Capital Swing, Madrid, 2012.

<sup>27</sup> Varoufakis, Yanis. *El minotauro...op. cit.*, pág.. 120.

ampliaba las posibilidades de reciclaje de sus propios excedentes, es decir, de la reinversión del capital acumulado.

### ***Creación de las sociedades de bienestar***

Las sociedades del bienestar son el resultado de diversos factores y grupos sociales entre los que destaca el socialismo cristiano, el reformismo socialdemócrata, las élites políticas y económicas conservadoras, la consolidación de los sindicatos, el aumento del sufragio universal y la aparición de la democracia de masas. Todos estos grupos y fenómenos promovieron la aparición de diversas medidas para proteger a las clases trabajadoras, entre estas medidas cabe citar el establecimiento de un salario mínimo, la aparición de derechos laborales, desarrollo del sistema educativo, creación de una sanidad pública...

Este sistema de bienestar se consolidó tras la Segunda Guerra Mundial, en esta época la población demandaba la creación de un estado que se preocupase por la cuestión social de los ciudadanos. De este modo, Norberto Bobbio escribe:

*Ahora, el mercado autorregulado y el principio de igualdad tienen exigencias incompatibles entre sí, puesto que el primero exige la no intervención del Estado y el segundo, por el contrario, postula que el Estado debe asumir la carga de eliminar todos los obstáculos que objetivamente impiden a los ciudadanos menos pudientes gozar de los derechos políticos y sociales formalmente reconocidos. La sociedad trata de defenderse del mercado autorregulado, que produce miseria, desigualdad, desocupación y alienación y, a través de la acción del Estado, trata de poner límites precisos al imperialismo de la lógica capitalista.<sup>28</sup>*

En este sentido, el historiador E. Hobsbawm, expone que lo que ocurrió en Europa después de la Segunda Guerra Mundial es que se puso en marcha un gran *pacto social*<sup>29</sup>, este pacto consistió en diferentes acuerdos alcanzados entre el empresariado y el proletariado, entre los empresarios y sus organizaciones y los sindicatos, con una mayor distribución de los beneficios a través de un sistema de negociación colectiva en el orden económico, y que contemplaría al alza los niveles salariales, y por otra parte en el apoyo de la creación de un sistema de seguridad social. A cambio los sindicatos tenían que tener moderación y apartarse de la Internacional Comunista.

Esping-Andersen distingue tres tipos de Estados de Bienestar<sup>30</sup>, las diferencias se producen por la diferencia entre la calidad y las condiciones de los derechos sociales, la relación entre el Estado, el mercado y la familia y debido a la estratificación social del bienestar. Solamente analizaré el estado de bienestar liberal y el estado de bienestar socialdemócrata.

---

<sup>28</sup> Bobbio, Norberto; Nicola Matteucci y Gianfranco Pasquino. *Diccionario de Política*. Siglo Veintiuno, Ciudad de México, 2002. pág.3.

<sup>29</sup> Hobsbawm, Eric. *Historia del Siglo XX*. Crítica, Buenos Aires, 1998. pág. 270.

<sup>30</sup> Esping-Andersen, Gosta. *Los tres mundos del estado de bienestar*. Institucio Alfons el Magnanim, Valencia, 1993.

El modelo de bienestar liberal es característico de los países anglosajones, destacando los Estados Unidos y del Reino Unido, en estos sistemas solamente la población más desfavorecida accede a las prestaciones sociales, estas medidas quedan restringidas solamente a determinados sectores de la población.

En el Reino Unido la creación del Estado de Bienestar comenzó a principios del Siglo XX con la creación de un sistema de pensiones, el establecimiento de un seguro para enfermedades y el establecimiento del subsidio del paro para determinados obreros. Pero sin duda, el consolidamiento del sistema de bienestar se produce durante la década de 1940<sup>31</sup>.

En el Reino Unido, el acuerdo surge de la colaboración entre los sindicatos británicos y las organizaciones empresariales, con el visto bueno del gobierno de Churchill. En esta época el gobierno presidido por Churchill era un gobierno de concentración o nacional. El gobierno estaba formado por políticos conservadores, liberales y laboristas. El ministerio de trabajo estaba en manos del laborista Ernest Bevin. El ministro solicitó a Beveridge la elaboración de un informe para la creación de una hipotética estructura social para todos los británicos. Beveridge redactó dicho informe titulado *Informe al parlamento sobre la seguridad social y sus servicios civiles*<sup>32</sup> en 1942. El informe plantea los siguientes puntos:

- La puesta en marcha de un sistema social durante la reconstrucción económica.
- Un sistema unificado y sencillo, con una sola cotización para todos los riesgos y de la misma cuantía para todos.
- Un sistema uniforme, las prestaciones son uniformes y debían ser suficientes para cualquiera que sea el nivel de renta de los interesados.
- Postula tres principios guía:
  - o El sistema partirá de cero. En este sentido expuso que “*es tiempo de revoluciones no para poner parches*”.
  - o El sistema de seguro social es simplemente una parte del Estado social. Se deberán de incluir otra serie de mecanismos en el futuro. De momento, el sistema de seguro social cubriría la ociosidad (trabajo para todos), la ignorancia (derecho a la educación), la enfermedad (derecho a la sanidad), la indigencia.
  - o El sistema de seguro social es fruto de la colaboración entre el gobierno y los particulares. El estado deberá poner los instrumentos propios para

---

<sup>31</sup> Olmos Claudio y Silvia Robles. "El desarrollo del estado de bienestar en los países capitalistas avanzados:Un enfoque socio-histórico". *Revista Sociedad&equidad*. Nº 1, Enero de 2011.

<sup>32</sup> Beveridge, William. *Seguro social y servicios afines: informe [I] de Lord Beveridge*. Centro de Publicaciones, Ministerio de Trabajo y Seguridad Social, 1989; p 3-11.

recaudar y administrar el estado de garantía social. Es un principio que tiene vocación universal que pone un mínimo común a toda la sociedad, tras ese mínimo entramos ya en la voluntad privada, de dar más.

Tras este primer informe Lord Beveridge presentó un segundo informe en 1944, el denominado *Pleno empleo para una sociedad libre*<sup>33</sup>. El anterior informe y este, fueron aplicados posteriormente en el Gobierno Laborista, tras ser debatido en el parlamento durante la guerra, el Partido Laborista hizo de los informes sus propias ideas y tras ganar las elecciones lo aplicó creando de esta forma el Sistema de Bienestar. Este segundo informe planteaba la necesidad de crear el pleno empleo dentro de una sociedad de libre mercado. El informe precisaba qué tipo de prácticas económicas se podían llevar a la práctica para acabar con el paro. El pleno empleo para Beveridge significaba un desempleo de sólo el 4-5%. Esta tasa de desempleo es una tasa técnica e inevitable. Para Beveridge había que combatir el desempleo de la siguiente forma:

- Mantener el desembolso total suficiente, es decir, mantener el gasto en inversión y en demanda, esto era una responsabilidad que el estado debía de asumir
- Controlar la localización de la industria y asegurar la movilidad organizada de la mano de obra.

El empleo depende del desembolso, del gasto y de la inversión, es decir, del gasto de dinero en los productos de la industria. La primera condición por lo tanto, es que el desembolso sea lo suficientemente alto para que la demanda de la producción industrial no pueda ser satisfecha sin usar toda la mano de obra del país. Según Beveridge esta condición (mantener el desembolso total suficiente) debe ser responsabilidad del Estado. Nadie más tiene los poderes necesarios para poder mantener esta condición. La aceptación de esta nueva responsabilidad del Estado, debe ser asumida por cada gobierno que este en el poder, esta premisa marcaría el nacimiento del Estado del Bienestar.

El principal instrumento de esta política económica es la creación de un nuevo tipo de presupuesto: el presupuesto general del Estado. De modo que, el presupuesto de los gobiernos iba a dejar de ser lo que había sido tradicionalmente, una mera contabilidad, para pasar a ser un instrumento de planificación con el objetivo de conseguir el pleno empleo. Era necesario prever la actividad económica para en función de ella tomar las iniciativas económicas pertinentes. Según Beveridge el programa a largo plazo sobre el desembolso de todo tipo debe ser desglosado en cinco epígrafes, y en cierto sentido, los programas actuales reproducen este modelo:

- Inversión pública en bienes y servicios no negociables, incluyendo la defensa, el orden, la educación gratuita, las obras públicas, y la sanidad.

---

<sup>33</sup> Beveridge, William. *Pleno empleo en una sociedad libre. Informe de Lord Beveridge II*. Centro de Publicaciones, Ministerio de Trabajo y Seguridad Social, 1989

- Importancia de la inversión estatal en las industrias públicas o que pueden ser en un futuro públicas.
- El Estado debe incentivar la inversión empresarial privada.
- Fomentar el consumo privado.
- Un aspecto circunstancial durante la época de posguerra, desembolso para subvencionar alimentos. Pero, también puede ser en la actualidad el desembolso para subvencionar una serie de productos para hacerlos competitivos en el mercado.

En conclusión, el Estado a través del desembolso total suficiente palió el desempleo, y esto lo realiza mediante la planificación que se plasma en los presupuestos generales del Estado. Siendo estas medidas el origen del Estado de Bienestar. Por lo tanto, el origen del Estado de Bienestar está estrechamente vinculado a la reconstrucción tras la Segunda Guerra Mundial y muy vinculado con las políticas de pleno empleo.

Por su parte en los Estados Unidos, la creación de la sociedad de bienestar comenzó con la implantación del New Deal. El New Deal aplicó una serie de medidas que afectaban al mundo laboral, con el reconocimiento de los sindicatos y el reconocimiento de su capacidad negociadora colectiva, establecía la creación de una especie de sistema de seguridad social y el derecho a percibir el subsidio del paro. También había una serie de medidas para regular la banca como la prohibición a los bancos participar en los consejos de administración de las empresas productivas y comerciales, la creación de la Reserva Federal y la importancia de la inversión pública en la actividad empresarial.

Después de la Segunda Guerra Mundial los diferentes gobiernos estadounidenses siguieron aplicando estas medidas. Entre 1950-1970 la economía creció a un ritmo sostenido y se produjeron grandes avances sociales. En el avance del sistema de bienestar cabe destacar la figura del presidente Johnson que intentó combatir la pobreza y las desigualdades raciales mediante la creación de la Gran Sociedad. La Gran Sociedad, siguiendo el modelo de bienestar liberal, aprobó diversas medidas para ayudar a los sectores más desfavorecidos de la población. También combatió la segregación racial con la aprobación de la Ley de Derechos Civiles y la Ley de Derecho de Voto<sup>34</sup>.

En los países socialdemócratas, principalmente los países nórdicos, el sistema de bienestar no solamente promovía una igualdad en las necesidades mínimas sino que exigía una igualdad en los estándares más elevados. Para conseguir esta igualdad era necesario conseguir la unión entre el bienestar social y la creación de pleno empleo para toda la sociedad. El estado de bienestar nórdico se articula a partir de tres ejes principales: la intervención estatal en la economía, mediante la participación de la sociedad en la política y otro factor importante es la concienciación de la sociedad respecto a igualdad económica.

---

<sup>34</sup> Steger, Manfred B. y Ravi K. Roy. *Liberalismo: una breve introducción*, Alianza Editorial, Madrid, 2015.

La sociedad de bienestar de estos países se caracteriza por un sistema impositivo progresivo, es decir, las rentas más elevadas soportan una mayor tasa impositiva; el tramo de rentas más bajas están exentos de pagar impuestos sobre la renta. En estos países el trabajador-consumidor soportan la mayor carga impositiva mientras que las empresas soportan una menor carga impositiva, estos países defienden que si las empresas tienen mayor ahorro crearán más puestos de trabajo. Este sistema provoca una pérdida de poder adquisitivo por parte de los ciudadanos que es compensado por un amplio sistema de ayudas sociales.

Un aspecto clave en el funcionamiento del sistema económico y del sistema del bienestar en los países nórdicos es el mercado de trabajo basado en la flexibilidad, protección del trabajador y en la formación de los desempleados. En estos países la contratación y despido de los trabajadores no tiene coste alguno para las empresas y el estado protege, mediante subsidios y programas de reinserción laborales, a los desempleados. Por último, los países nórdicos, defienden la importancia de la educación pública, un amplio programa de ayudas sociales o la importancia del sector público...

### ***La década de 1970***

La década de 1970 supuso el fin de la fase de "supercrecimiento" económico, que había durado en Europa, Estados Unidos y Japón desde el final de la Segunda Guerra Mundial, la recesión económica provocó un aumento de las tasas de desempleo y una infrautilización de la capacidad productiva Aldcroft<sup>35</sup> escribe que la política gubernamental durante esta crisis se centró en el control de la inflación y en estabilizar la balanza de pagos, mientras que en las crisis anteriores los gobiernos se habían centrado en el crecimiento económico y en la creación del pleno empleo.

La década de 1970 se caracteriza por la crisis del dólar, por la crisis de los precios del petróleo, el aumento de la tasa de desempleo y un incremento de la inflación. Estos fenómenos provocaron el abandono del sistema del patrón-dólar y la caída del denominado *Plan Global*. Varoufakis sostiene que el *Plan Global* cayó debido a la ausencia del Mecanismo automático de excedentes, pero además hay otros factores que explican el derrumbamiento del sistema económico puesto en marcha tras la Segunda Guerra Mundial.

La Guerra de Vietnam tuvo consecuencias negativas para la economía americana<sup>36</sup>, por un lado redujo los beneficios empresariales y por otro lado provocó una disminución de los ingresos de la clase trabajadora. Para contrarrestar el descontento y garantizar las condiciones de la población el presidente Johnson tuvo que ampliar el gasto destinado a la Gran Sociedad. El aumento presupuestario destinado al bienestar de la población sumado con el gasto derivado de la Guerra de Vietnam provocó la aparición de una notable deuda pública. "En 1971, los pasivos excedían los 70.000 millones de dólares,

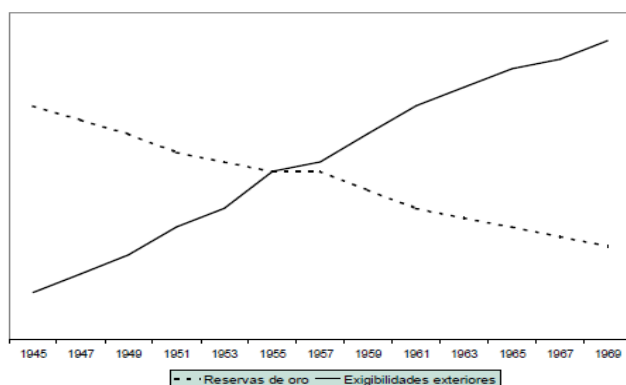
---

<sup>35</sup> Aldcroft, Derek. *La economía europea...op. cit.*

<sup>36</sup> Saturnino, Sebastián. "Economía de EEUU: las tres últimas décadas". Boletín económico de ICE, Información Comercial Española, , Nº 3025, 2012, págs. 27-38

mientras que el gobierno de EE.UU. poseía solamente 12.000 millones en oro con los que respaldarlos"<sup>37</sup>.

-Figura 1.3. El dilema Triffin<sup>38</sup>



El Dilema de Triffin explica que el descenso en las reservas de oro suscitó dudas sobre la convertibilidad del dólar. Esta situación provocó la desconfianza de los países, tenían miedo de que los Estados Unidos no aceptasen el cambio establecido de 35 dólares por onza de oro lo que afectaría a las economías nacionales de cada país. Por otro lado aumentaron las presiones inflacionarias en Francia y Gran Bretaña. En este ambiente, el gobierno francés manifestó públicamente la idea de enviar un barco a Nueva Jersey para canjear dólares estadounidenses por las reservas de oro americanas, unos días más tarde el gobierno británico hizo una petición similar; ante esta disyuntiva Richard Nixon anunció el 15 de agosto de 1971 el fin del sistema de Bretton Woods.

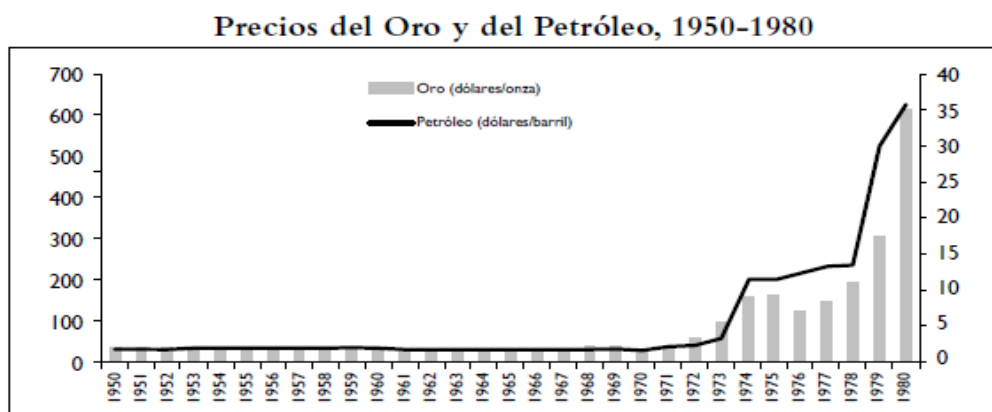
La crisis del petróleo producida en 1973, ante la negativa de los países exportadores de petróleo de exportar petróleo a los países europeos y a los Estados Unidos debido al apoyo dado a Israel en el enfrentamiento que mantuvo con Siria y Egipto, afectó también a la economía mundial. Esta crisis y la caída del sistema de Bretton Woods provocaron un aumento de la inflación. La economía mundial sufrió una inflación constante, debido principalmente al incremento del precio del oro y del petróleo, a esta inflación hay que añadirle un estancamiento económico, produciéndose una situación de estanflación.<sup>39</sup>

<sup>37</sup> Varoufakis, Yanis. *El minotauro global...*, op. cit., pág. 125.

<sup>38</sup> El cuadro muestra como las reservas de oro disminuyen a la vez que las exigibilidades exteriores aumentan.

<sup>39</sup> Chapoy, Alma. *Ruptura del sistema monetario internacional*. Unam, México, 1987.

-Figura 1.4 Subida del precio del petróleo y del oro<sup>40</sup>



El derrumbe del sistema de Bretton Woods tuvo varias consecuencias. En primer lugar se produjo una devaluación de un 10% del dólar que provocó una subida en el precio de la onza de oro, que subió hasta 38 dólares. Por otro lado el acuerdo de Bretton Woods permitía una fluctuación, de la moneda, del 1% hacia arriba o hacia abajo del tipo de cambio establecido, mientras que tras la caída de este acuerdo ese margen se amplió a 2'25%.

Finalmente en marzo de 1973 se produjo la desmonetarización del oro y se adoptó un sistema de cambio fluctuante. El sistema de cambios fluctuantes fue aprobado en los acuerdos de Jamaica de 1976 (ratificados en 1978), donde se reconoció de manera formal el sistema de flotación controlada y se dejó en libertad a los países para que escogieran el régimen cambiario más adecuado, siempre que sus acciones no perjudicaban a sus socios comerciales y a la economía mundial. El sistema de cambios flotantes tiene una serie de características que condicionaron la política económica implantada en los años siguientes: el mercado determina los tipos de cambio, no se permite la intervención el gobierno si no hay que “defender” la moneda nacional, no se necesitan reservas, la política monetaria y fiscal son independientes, se permite y facilita la libertad de movimientos de capital.<sup>41</sup>

La caída de este sistema tuvo una serie de consecuencias, de nuevo siguiendo la obra de Varoufakis se pueden señalar cuatro efectos provocados por la caída del *Plan global* y la implantación del *Minotauro Global*.

-*condición de moneda de reserva del dólar*. Ante situaciones de crisis económicas, los capitales fluyeron hacia los Estados Unidos. De esta forma

<sup>40</sup> Aparicio, Abraham. *Economía Informa*. Vol. 2014. Núm. 385. Marzo - Abril 2014.

El eje vertical de la izquierda indica el precio del oro, mientras que el eje de la derecha señala el precio del petróleo.

<sup>41</sup> Chapoy, Alma. *Ruptura del sistema...op. cit.*



Estados Unidos paso de exportar sus excedentes de capital, tal y como hacía con el Plan Marshall, a convertirse en un receptor de los excedentes de capital.

- *costes energéticos crecientes*. El incremento del precio del crudo no fue tan perjudicial para los Estados Unidos como para el resto de países. Los países más perjudicados por el aumento del precio, como Alemania y Japón, se lanzaron a la búsqueda de alternativas energéticas. Los capitales obtenidos por la búsqueda de estas nuevas fuentes y la renta acumulada por los exportadores de petróleo fue dirigida también hacia los Estados Unidos. De esta forma entre 1973-2007 los Estados Unidos y Wall Street absorbieron el 80% de los excedentes de capitales globales.

- *mano de obra productiva y abaratada*: desde la década de 1970 se fue produciendo un descenso generalizado de los salarios de los trabajadores.

- *poder geopolítico*: los Estados Unidos en esta época se convirtieron en la principal potencia global, desde la década de 1970 han tenido una hegemonía política, económica y militar.

### ***Consecuencias del sistema económico de Bretton Woods***

*-Figura 1.5 Tasa de crecimiento de PIB per cápita (1950-1973)<sup>42</sup>*

<b>País</b>	<b>Tasa de crecimiento medio anual (1950-1973)</b>
Dinamarca	3'1
Finlandia	4'1
Noruega	3'2
Suecia	3'1
Reino Unido	2'4
Estados Unidos	2'4
Alemania	5'0
Japón	8'0

El sistema económico de Bretton Woods provocó que la economía creciese a un ritmo elevado entre 1950-1973. Los países que tuvieron un mayor crecimiento, Alemania y Japón, fueron aquellos que obtuvieron una mayor ayuda americana a través del Plan Marshall. Paralelamente a este incremento del PIB per cápita se crearon las sociedades del bienestar. Este crecimiento económico se produjo principalmente porque entre 1948-1971 la producción industrial tuvo un crecimiento promedio anual del 5'6%. Este

<sup>42</sup> <http://ocw.unican.es/ciencias-sociales-y-juridicas/integracion-economica-europea/material-de-clase-1/modulo-1/1.1.3-evolucion-del-pib-per-capita-en-la-europa>

incremento de la producción y de la capacidad productiva en el sector industrial contribuyó a aumentar el bienestar material de la sociedad.

La inversión estatal en la economía fomentó el crecimiento económico y el pleno empleo. Además los países desarrollados aumentaron las partidas presupuestarias destinadas al gasto público, este incrementó mejoró la educación de la población, el sistema sanitario o las infraestructuras de los países. Estas ayudas estatales propiciaron que los salarios, durante esta época, subieran paulatinamente; otro factor que explica el incremento de la renta de la población es el poder y la presión ejercida por los sindicatos, a la hora de negociar las condiciones de trabajo. Se produjo también un aumento de la globalización, fomentada por la creación del GATT y la integración del mercado económico europeo.

Los países que desarrollaron sociedades del bienestar más fuertes redujeron notablemente la desigualdad económica mientras que en aquellos países que implantaron las denominadas sociedades del bienestar liberales la desigualdad apenas se redujo. De este modo, en los Estados Unidos el porcentaje de la riqueza total en manos del decil superior solamente disminuyó un 1% entre 1950-1970 situándose en el 63; en el mismo período en Inglaterra el decil superior de la población paso de tener el 76% de la riqueza total hasta tener el 63% en 1970. Donde más disminuyó la desigualdad fue en los países nórdicos, por ejemplo en Suecia la décima parte de la población más rica tenía solamente el 54% de la riqueza total frente al 78% que poseían a mediados del Siglo XX.<sup>43</sup>

---

<sup>43</sup> Piketty, Thomas. *El capital en el Siglo XXI*. S.L. Fondo de cultura económica de España, Madrid, 2014. gráficos 10.3,10.4,10.5.

### **3-Una nueva doctrina económica: el neoliberalismo:**

#### ***Pensamiento neoliberal***

Durante el período de posguerra, entre 1945-1970, se produjo un crecimiento económico constante, además hubo una disminución de las tasas de desempleo, una mejora en la calidad y esperanza de vida de gran parte de la población, se redujeron las desigualdades sociales y se crearon los sistemas de bienestar. A pesar de todas estas circunstancias empezaron a surgir voces críticas contra el sistema de bienestar, imperante en los Estados Unidos y parte de Europa.

En este sentido, se fundó en 1947 la *Sociedad Mont Pelerin*<sup>44</sup>, que reunió a 36 intelectuales de la época. Esta sociedad estuvo influenciada en un primer momento por el pensamiento desarrollado por L. Von Mises, la idea principal otorgada por Mises, y que tuvo una gran influencia en el posterior desarrollo de la *Sociedad Mont Pelerin*, era que el liberalismo necesitaba un nuevo programa político. Esta idea está en relación con la afirmación que realizó en su obra *Sobre Liberalismo y Capitalismo*<sup>45</sup> donde expuso que nunca había habido un régimen verdaderamente liberal porque nunca se había permitido al liberalismo funcionar libremente.

De este modo los participantes de la primera reunión, siguiendo las tesis defendidas por Mises, redactaron la *Declaración de principios* donde se recogen las principales ideas alcanzadas por los participantes, este conjunto de intelectuales generaron una nueva escuela de pensamiento liberal, que ha tenido una gran importancia en el sistema político y el sistema económico imperante desde finales del Siglo XX.

El texto fundacional se compone de dos partes claramente diferenciadas, en la primera parte se afirma que "los principales valores de la civilización están en peligro" e incluso afirman que "la libertad de pensamiento y de expresión, se ve amenazada, por la extensión del poder arbitrario"<sup>46</sup>. Los autores, con las aseveraciones citadas anteriormente, cuestionan todos los regímenes de la época, tanto los totalitarios como las democracias occidentales, ambas formas de gobierno han provocado la desaparición del mercado competitivo y de la propiedad privada, que junto con la pérdida de las normas morales absolutas, han provocado la decadencia de la sociedad.

En la segunda parte de la declaración se abordan diversos temas como la función que debe desempeñar el estado, la implantación de un mercado libre de injerencias externas, la defensa de la libertad y de la propiedad privada y "la creación de un orden internacional propicio para la salvaguardia de la paz y la libertad y que permita el

---

<sup>44</sup> Vergara, Jorge. *Mercado y sociedad. La utopía política de Friedrich Hayek*. Corporación Universitaria Minuto de Dios. Centro de Pensamiento Humano y Social. Consejo Latinoamericano de Ciencias Sociales. Facultad de Ciencias Sociales Universidad de Chile, Bogotá, 2015.

<sup>45</sup> Mises, Ludwig. *Sobre liberalismo y capitalismo*. Unión Editorial, Barcelona, 1995.

<sup>46</sup> Declaración de principios.

establecimiento de relaciones económicas internacionales armoniosas"<sup>47</sup>. Además exponen que el objetivo de la fundación es la difusión de este conjunto de ideas y su implantación en los diferentes países.

De esta forma, los participantes de la sociedad empezaron a escribir obras y a desarrollar ideas que seguían las pautas establecidas en la *Declaración de principios*. Cabe destacar la figura de Friedrich Hayek, que junto con Milton Friedman, son los grandes pensadores del neoliberalismo. Hayek estuvo en sus inicios influido por los pensamientos de L. Von Mises. Esta influencia, se observa en su obra *Camino de servidumbre*<sup>48</sup>, donde critica el modelo de economía keynesiano y el sistema de bienestar, de este modo expone que las democracias occidentales, regidas por los principios de intervención estatal y de protección social, son caminos de servidumbre hacia regímenes totalitarios.

Hayek, tiene una versión antropológica de la sociedad, según su teoría la historia de la sociedad ha estado marcada por la evolución de las sociedades tribales hacia el establecimiento de la sociedad de mercado. Según su pensamiento la historia de la sociedad ha tendido hacia el progreso y hacia la autorregulación. Argumenta que en las sociedades tribales los hombres eran gregarios y carecían de libertad, de esta forma rompe con la idea establecida por Hobbes y Locke<sup>49</sup> en sus obras, donde defendían que el hombre en el Estado Natural era un hombre libre, existía la propiedad privada y la libertad individual.

Sin embargo, para Hayek, el hombre tribal era un ser gregario y que carecía de libertad, de esta forma el individuo no podía llevar a cabo iniciativas que no fuesen aprobadas por la sociedad tribal, limitando de esta manera el desarrollo de dicha sociedad. De este modo, la única forma de supervivencia era mediante la solidaridad entre los diferentes individuos de la sociedad. La sociedad tribal estaba regida por las normas instintivas y las normas morales.

En sus obras defiende que la sociedad de mercado sería una forma de orden formada por dos tipos de órdenes: en primer lugar los órdenes espontáneos o autogenerados, que se basan en las experiencias y tradiciones de los individuos; y en segundo lugar los órdenes artificiales u organizaciones. El orden artificial más destacado sería el Estado, la única función que tiene el estado, dice Hayek, es la de crear las condiciones óptimas para el desarrollo del mercado y la defensa de las libertades individuales.

En la sociedad de mercado serían los órdenes autogenerados, es decir, los mercados los motores de dicha sociedad. Los mercados, a diferencia de los estados, carecen de un

---

<sup>47</sup> Declaración de principios.

<sup>48</sup> Hayek, Friedrich A. *Camino de servidumbre*, Alianza Editorial, 2011.

<sup>49</sup> Locke, John. *Segundo tratado sobre el gobierno civil: un ensayo acerca del verdadero origen, alcance y fin del gobierno civil*. Alianza Editorial, 2004.

-Hobbes, Thomas. *Leviatán o la materia, forma y poder de un estado eclesiástico y civil*. Alianza Editorial, 2009.

propósito general por lo que cada individuo tiene un objetivo particular. Esta situación, en la que cada individuo tiene un interés propio, permite un desarrollo y progreso constante. Para el funcionamiento óptimo del mercado es necesario la existencia de un sistema de cooperación y coordinación libre. En definitiva, este orden autogenerado se limita a proporcionar las mejores oportunidades para que los individuos puedan conseguir las libertades individuales.

Siguiendo con la doctrina liberalista, en la obra *Principios de un orden social*<sup>50</sup>, defiende la separación y limitación de los poderes. Por otro lado, señala que la democracia considera la opinión de la mayoría como el único límite a los poderes del gobierno. Rechaza las democracias ilimitadas que solamente actúan en beneficio de una parte de la población, para él el liberalismo conduce a sistemas democráticos, pero estas democracias tienen que tener una limitación de poderes. La única función del gobierno es la promulgación de leyes generales para todos los individuos.

Hayek argumenta que existe una desigualdad natural de los hombres. En este sentido expone que en las sociedades extendidas o de mercados las desigualdades económicas y sociales son el resultado de las diferencias naturales. Hayek consideraba que la libertad era el valor principal y que la igualdad era un valor secundario, en este sentido escribió "la ilimitada variedad de la naturaleza humana, el amplio grado de diferencias en la potencialidad y capacidad de los individuos, es una de las más preciosas realidades que ofrece la especie humana".<sup>51</sup> Su pensamiento rechaza la justicia social pero defiende la justicia conmutativa ya que defiende tres igualdades: la igualdad ante la ley, la justicia y en el mercado.

Según su teoría el Estado no debe intentar corregir estas desigualdades ya que su única función es la de crear un marco estable en el que se garanticen las libertades individuales y se permite el libre funcionamiento del mercado. Este pensamiento supone una crítica a la concepción de la *justicia social* y a la legislación redistributiva de los estados intervencionistas, porque estas políticas solamente actúan en beneficio de un determinado sector de la población. Expone que el estado ejerce el poder coercitivamente, pero diferencia dos tipos de coerción: por un lado la coerción legítima que es aquella que garantiza el cumplimiento de las funciones propias y es compatible de las libertades individuales y por otro lado la coerción ilegítima que restringe la libertad individual, este tipo de coerción es propia de los estados socialistas e intervencionistas.

Toda la obra de Hayek es una crítica al estado del bienestar, defiende que este sistema conduce a un régimen totalitario que impondrá una economía planificada restringiendo de esta forma la libertad individual. Expone que el Estado solo puede prestar servicios o prestaciones si los medios para costearlos han sido obtenidos mediante impuesto. Estos estados limitan la libertad económica porque imponen la fijación de precios, el establecimiento de salarios mínimos, la implantación de impuestos progresivos y la

---

<sup>50</sup> Hayek, Friedrich A. *Principios de un orden social liberal*, Unión Editorial, Madrid, 2001

<sup>51</sup> Vergara, Jorge. *Mercado y sociedad. La utopía política de...op. cit.*

aplicación de tasas impositivas a las importaciones y exportaciones. Además expresa que el estado de bienestar crea *democracias de negociación* que se caracterizan por conceder beneficios especiales a una parte de la población, un ejemplo puesto por Hayek es la creación de los sindicatos, el autor austríaco plantea que los sindicatos son organizaciones privadas que actúan corporativamente para defender los intereses únicamente de un determinado sector de la población, perjudicando a otros individuos; otro ejemplo es la implantación de impuestos progresivos ya que suponen la expropiación a una minoría de la población.

Hayek, siguiendo la idea planteada en el texto fundacional de la Sociedad Mont Pelerin, escribió el texto *Los intelectuales y el socialismo*. En este documento analiza que el socialismo trata de educar a las masas a través de los militantes profesionales o de los intelectuales orgánicos, sin embargo Hayek postula que es necesario educar a los intelectuales ya que contribuyen a dar forma a la opinión pública y a la difusión de las ideas. Expone que es importante que los intelectuales acepten las ideas porque "son los órganos que la sociedad moderna ha desarrollado para la difusión del conocimiento y de las ideas"<sup>52</sup>.

El autor austríaco se dio cuenta de la importancia de empezar a difundir las ideas neoliberales dentro de las élites de la sociedad. En este sentido se empezaron a desarrollar los denominados *thinks tanks*, los *thinks tanks* se pueden definir como entidades que, a través de la investigación y el análisis, proponen propuestas de actuación política a los órganos institucionales mediante estrategias de comunicación directa o indirectas, como es el acceso e influencia sobre la opinión pública. Los tres objetivos principales de los *thinks tanks* son: realizar nuevas propuestas e ideas, realizar propuestas concretar hacia el poder público y generar estrategias de comunicación para la opinión pública y las instituciones, para ello es necesario que sus ideas influyan sobre los intelectuales. De esta forma se estableció desde el principio una convergencia entre las ideas neoliberales y los intereses de las grandes corporaciones o multinacionales. Otra institución básica en la difusión del neoliberalismo fue la Escuela de Chicago.

El pensamiento de Hayek sobre la educación está claramente influenciado por el artículo *The role of government in education*, escrito por Milton Friedman. En este documento expone que la principal función del estado es mantener las condiciones necesarias para el desarrollo del mercado, para conseguir ese marco el estado debe proporcionar una educación básica a todos los individuos. Pero en vez de fomentar la educación pública promovió un sistema para acabar con la gratuidad del sistema, con el fin de privatizar el sistema. Para garantizar la educación mínima el estado daría un bono o subvención a las familias, pero este bono no cubriría la totalidad de la educación por lo que las familias debían pagar una cantidad adicional, de esta forma se produjo la paulatina privatización de la educación y la creación paulatina de escuelas privadas.

Hayek, siguiendo las ideas de Friedman, defiende la existencia de una educación básica que inculque los valores y reglas de la sociedad actual a todos los ciudadanos. También

---

<sup>52</sup>Hayek, Friedrich. *Los intelectuales y el socialismo*. pág. 5.

afirma que la única función del estado debe ser prestar un subsidio básico que permita a todos los individuos recibir la formación elemental. Al igual que Friedman, aboga por la necesidad de una educación privada, ya que es reticente a una educación pública porque esta podría imponer una mentalidad común que en última instancia perjudicará u obstaculizará el desarrollo individual.

Milton Friedman tiene un pensamiento parecido al descrito anteriormente por Hayek. En sus obras<sup>53</sup>, defiende que la libertad económica es un medio indispensable para la consecución de la libertad política, es decir, que el sistema capitalista produce la libertad política ya que separa el poder político del poder económico. De esta forma el poder queda limitado debido a que a que se ve contrarrestado por el poder económico.

Describe que hay dos formas de coordinar las actividades económicas. Por un lado, mediante una dirección centralizada, estas actividades se realizan mediante el uso de la fuerza y son propias de estados totalitarios. La segunda forma de coordinar las actividades económicas es mediante la cooperación voluntaria de individuos, esta forma se basa en la realización de una transacción económica en la que todas las partes salen beneficiadas. Por ello defiende que el mejor sistema es una economía de intercambio con libre empresa privada, para el correcto funcionamiento de este sistema es necesario llevar a cabo una especialización y división del trabajo para aumentar la capacidad productiva de las empresas.

### ***Qué es el neoliberalismo***

Harvey en su obra *El enigma del capital y las crisis del capitalismo*<sup>54</sup> enumera seis barreras potenciales a la acumulación de capital: insuficiente capital-dinero inicial que impide el comienzo de la actividad económica, la escasez de la oferta de trabajo en el mercado, medios inadecuados de producción incluidos los "límites naturales", tecnologías y formas organizativas inadecuadas, resistencias o ineficiencias en el proceso de trabajo y por último la escasez de demanda. Por lo tanto la doctrina neoliberal aplicará nuevas medidas para poder combatir estas barreras potenciales, por ejemplo para combatir la resistencia o ineficiencia en el trabajo intentará disminuir el poder de los sindicatos y para combatir la escasez de la oferta de trabajo en el mercado exigirá la creación de mercados laborales flexibles caracterizados por la inexistencia de indemnización de la empresa y la creación de puestos de trabajo estables.

Esta nueva doctrina económica se empezó a aplicar a finales de la década de 1960 debido a las crisis de acumulación de capital que se estaban produciendo, estas crisis provocaron un aumento en la tasa de desempleo y también un aumento de inflación. El neoliberalismo surgió como una forma de reorganización del capitalismo y como un proyecto político para restablecer la acumulación de capital y el poder de las élites políticas y económicas.

Desde el punto de vista económico el neoliberalismo, como expresa David Harvey,

---

<sup>53</sup> Friedman, Milton. *Capitalismo y libertad*. Síntesis, 2012.

<sup>54</sup> Harvey, David. *El enigma del capital y las crisis del capitalismo*, Akal, Madrid. 2010.pág. 47.

*"es una teoría de prácticas político-económicas que afirma que la mejor manera de promover el bienestar del ser humano, consiste en no restringir el libre desarrollo de las capacidades y libertades empresariales del individuo, dentro de un marco institucional caracterizado por derechos de propiedad privada, fuertes mercados libres y libertad de comercio".<sup>55</sup>*

Como proyecto político Garzón afirma que el neoliberalismo:

*"es un proyecto de las clases más ricas para recuperar unos espacios de poder político y económico que perdieron tras la Segunda Guerra Mundial[...]Alcanzado el poder político se reducen los impuestos que pagan los más ricos, se liberalizan los movimientos de capital[...]se incrementa la capacidad de los más ricos para imponer sus normas y modelo de la sociedad".<sup>56</sup>*

Siguiendo las teorías defendidas por los principales defensores del neoliberalismo, Hayek y Friedman, el neoliberalismo se caracteriza por el fortalecimiento de la libertad individual, la defensa de la propiedad privada, la igualdad ante la justicia y la importancia del mercado y del libre comercio. Siguiendo las tesis de Hayek, el Estado mediante la coerción legítima debe conseguir crear el marco necesario para el desarrollo y el mantenimiento para asegurar y proporcionar todas características citadas anteriormente.

A su vez el neoliberalismo propugna por la creación de empresas privadas, el surgimiento de organizaciones multinacionales, la desregularización de las empresas y servicios estatales y la existencia de una competencia perfecta. También se favorece la libre circulación de los capitales y la libertad del comercio y mercancías, creando para ello acuerdos internacionales entre los diferentes países, siendo necesario eliminar todas las barreras o trabas impositivas que afecten a estas transacciones. Un aspecto importante en el neoliberalismo, es la inversión constante en investigación y desarrollo para conseguir aumentar la productividad de las empresas.

El neoliberalismo también conlleva una reducción en el gasto social, otro objetivo del gobierno y de las empresas es intentar disminuir el peso y la importancia de los sindicatos debilitando la capacidad negociadora de los trabajadores, conseguir un aumento de la flexibilización laboral mediante el abaratamiento de los costes de despido y de contratación provocando la extensión de los trabajos temporales en detrimento de los contratos fijos. En cuanto a la política fiscal, el neoliberalismo defiende que se deben rebajar las tasas impositivas para fomentar el crecimiento económico y la riqueza.

Todas estas medidas, según el neoliberalismo, deben producir una reducción en los costes de producción, incrementar la productividad y reducir la desigualdad económica. Los defensores del neoliberalismo defienden la teoría del goteo, esta teoría se basa en la curva de Kuznets, según esta teoría el aumento de la riqueza en los estratos más ricos de la población provoca que posteriormente todos los segmentos de la población se beneficien.

---

<sup>55</sup> Harvey, David. *Breve historia del neoliberalismo*. pág.8.

<sup>56</sup> Garzón, Alberto. *Esto tiene arreglo*. Ediciones destino, Barcelona, 2012. pág. 61-62



*"las rebajas tributarias favorecían a los ricos (especialmente cuando se combinaban con recortes en provisiones sociales para los pobres), la respuesta estándar llegaba en forma del llamado efecto goteo: conforme los ricos se vayan enriqueciendo más (decía la teoría), sus gastos e inversiones gotearán hacia los menos privilegiados de manera más efectiva que a través de la distribución de riqueza financiada con los impuestos de los ricos."<sup>57</sup>*

Un aspecto clave en la política neoliberal es la desregularización y privatización de determinados bienes, servicios o sectores productivos de la sociedad. Los neoliberales consideran esta medida fundamental para fomentar el crecimiento económico, argumentan que bajo las medidas intervencionistas de los estados se produce la denominada *tragedia de los bienes comunes*, los neoliberales sostienen la ineficiencia de las empresas y servicios públicos, también exponen que es necesario privatizar los bienes públicos, como el agua o la tierra, porque sino los individuos tienden a sobreexplotar dichos recursos. Además siguiendo las ideas planteadas por Friedman y Hayek, el neoliberalismo es reticente a la democracia, defienden un gobierno controlado por unas élites y la independencia de instituciones económicas, como el Fondo Monetario Internacional y el Banco Central.

### ***El comienzo del neoliberalismo***

Paulatinamente las ideas neoliberales fueron penetrando en la sociedad civil (universidades, círculos intelectuales....) y también se difundieron a través de los medios de comunicación. De esta forma surgió un clima favorable al neoliberalismo ya que, según sus defensores, era el único sistema que permitía mantener la libertad individual. Un ejemplo claro de la difusión del neoliberalismo es el hecho de que Hayek, en 1974, y Friedman, en 1976, recibieron el Premio Nobel de Economía. El neoliberalismo estaba ya presente en la sociedad.

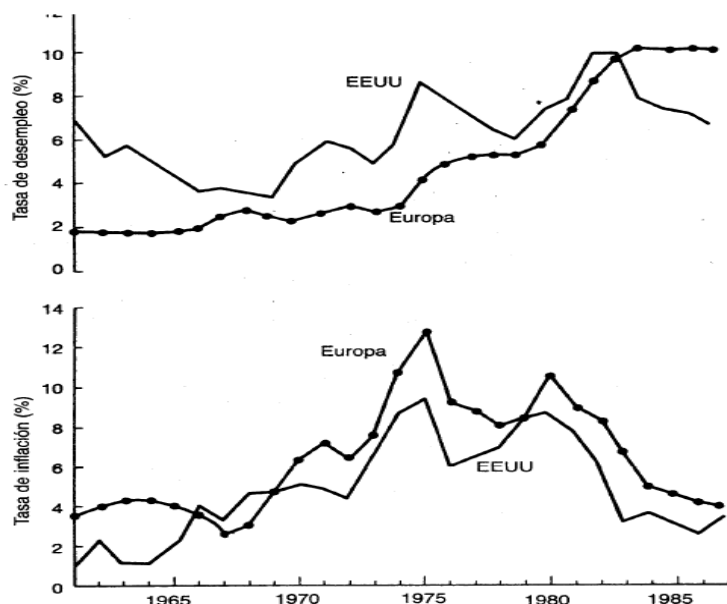
El ascenso del desempleo y el aumento de la inflación en la década de 1970 provocaron el descontento entre la población. Ante esta situación, había dos opciones adoptar un giro hacia el socialismo o se optará por liberalizar y privatizar la economía. Las clases dominantes amenazadas por las medidas tomadas en Bolonia o la propuesta del plan Rehn-Meidner en Suecia, decidieron abrazarse a las ideas neoliberales lo que produjo desde el principio un crecimiento de la desigualdad<sup>58</sup>.

---

<sup>57</sup> Varoufakis, Yanis. *El minotauro global...op. cit.* pág. 125.

<sup>58</sup> Harvey, David. *Breve historia..., op. cit.,* pág. 119.

-Figura 2.6. Tasa de desempleo e inflación en Europa y Estados Unidos entre 1961-1987:<sup>59</sup>



La corriente de pensamiento neoliberal aprovechó la crisis de acumulación de capital surgida a finales de la década de 1960 para imponer un nuevo sistema económico, recuperar la acumulación de capital y conseguir la hegemonía política. El neoliberalismo se puso a prueba en tres lugares durante la década de 1970: en Chile, en Nueva York y en Argentina.

El primer gobierno neoliberal tuvo lugar en Chile tras el derrocamiento de Allende el 11 de septiembre 1973, las élites económicas chilenas en colaboración con la CIA y los intereses de las compañías estadounidenses dieron un golpe de estado situando a Pinochet en el poder, acabando de esta forma con el gobierno socialista presidido por Allende. Pinochet paralizó las nacionalizaciones puestas en marcha por el anterior gobierno y privatizó los activos públicos excepto el cobre<sup>60</sup>, se produjo la privatización de los recursos naturales y de la Seguridad Social y además se favorecieron las inversiones extranjeras. Todas estas medidas provocaron un crecimiento económico de la economía chilena hasta 1982, cuando la economía entró en recesión debido a la deuda de los países latinoamericanos.<sup>61</sup>

En Argentina también se produjo un golpe militar apoyado por las élites económicas. Se instauró de esta forma una dictadura militar, durante la dictadura militar se originó enorme deuda económica, se estableció un sistema de gobierno corporativista, autoritario y con altos índices de corrupción.

<sup>59</sup> Harvey, David. *Breve historia ...*, op. cit., pág. 21.

<sup>60</sup> Este sector era esencial para la viabilidad presupuestaria del Estado

<sup>61</sup> Steger, Manfred B. y Ravi K. Roy. *Liberalismo...op. cit.*, págs. 156-186.

El caso más singular y quizás más sorprendente se produjo en 1975<sup>62</sup> en la ciudad de Nueva York. La crisis económica provocó que la deuda aumentará considerablemente, el sistema bancario se mostró contrario a renegociar la deuda con el ayuntamiento de Nueva York, esta decisión avocaba al gobierno neoyorkino a la quiebra económica. Para solucionar la situación se crearon una serie de instituciones para gestionar el presupuesto de la ciudad, estas nuevas instituciones estaban encabezadas por las clases altas de Nueva York. De este modo, la élite financiera recuperó su posición de poder, la élite económica se impuso al gobierno democrático. Lentamente se fue desmontando el sistema de bienestar neoyorkino, se congelaron los salarios de los trabajadores públicos, se recortó la inversión en medios de transporte...Harvey escribe que "el sistema del bienestar corporativo sustituyó al sistema del bienestar para la población"<sup>63</sup>, es decir, paralelamente al desmantelamiento de la infraestructura social y a la disminución progresiva del poder negociador de los sindicatos municipales, se produjo la creación de una ciudad de negocios e industria financiera y el desarrollo del potencial turístico.

Como señala D. Harvey entre 1978-1980 fue "un punto de inflexión revolucionario en la historia social y económica"<sup>64</sup>. En estos años se produjo el ascenso al poder de Margaret Thatcher y de Ronald Reagan, también en los Estados Unidos Paul Volcker fue elegido presidente de la Reserva Federal. Por otro lado en China Deng Xiaoping comenzó con la paulatina liberalización de la economía china.

Los primeros países que empezaron a seguir las medidas neoliberales fueron Inglaterra y los Estados Unidos. Durante los siguientes años, los presidentes de ambos países impulsaron medidas neoliberales para combatir la crisis económica y la inflación latente en sus respectivas economías, estas decisiones provocaron grandes cambios en las sociedades británica y estadounidense.

Dentro de este neoliberalismo se distinguen dos fases; la primera fase tiene lugar en la década de 1980, mientras que la segunda empezó en la década 1990. Los años 80 están caracterizados por el neoconservadurismo, el neoconservadurismo también apuesta por la libertad de mercado, la importancia del poder corporativo y el gobierno de las élites. Pero a diferencia del neoliberalismo exponen que los intereses individuales pueden acabar con el orden; para solucionar esta posible situación de anarquía defienden el uso de la coerción social para restablecer el orden. El neoconservadurismo creó una serie de valores morales para hacer frente al individualismo, estos valores son el nacionalismo cultural, el cristianismo, la defensa de la familia tradicional y rechazaba los nuevos movimientos sociales. El neoconservadurismo aboga por emplear la fuerza militar para expandir la libertad de mercado y democracia por todo el mundo.

A partir de 1990, tanto Inglaterra como Estados Unidos, empezaron a incorporar a sus programas elementos socialmente progresistas, a diferencia de la década 1980 donde el neoconservadurismo era contrario a los nuevos movimientos sociales, en esta época los

---

<sup>62</sup> Harvey, David. *Breve historia ...*, op. cit., pág. 51.

<sup>63</sup> Harvey, David. *Breve historia ...*, op. cit., pág. 53.

<sup>64</sup> Harvey, David. *Breve historia ...*, op. cit., pág. 7.

gobernantes se empezaron a preocupar del ecologismo o del feminismo. A pesar estas similitudes en sus políticas, los Estados Unidos e Inglaterra tomaron diferentes medidas.

En Estados Unidos, el gobierno de J. Carter empezó a desregularizar la economía pero tras el ascenso al poder de Ronald Reagan el neoliberalismo se instaló definitivamente en la política americana. Reagan se hizo cargo de un país que tenía una elevada inflación y una elevada tasa de paro. Reagan luchó contra la estanflación y el paro con la ayuda de Paul Volcker, el presidente de la Reserva Federal de Estados Unidos, el objetivo de Volcker fue controlar la inflación independientemente de las consecuencias negativas que pudiera tener como por ejemplo el aumento del desempleo, de este modo consiguió que el interés nominal fuese positivo. Pero el denominado Shock de Volcker provocó una recesión económica y un aumento de la tasa del paro, provocando una caída del poder de los sindicatos y llevó al borde de la insolvencia a los países deudores que tuvieron que aplicar políticas de ajuste estructural, de este modo el neoliberalismo se expandió geográficamente.

La insolvencia de estos países se debe al neoconservadurismo americano. Jhon Perkins en su obra, *Confesiones de un gánster económico: la cara oculta del imperialismo americano*<sup>65</sup>, describe como los Estados Unidos prestaban dinero a los países para financiar las infraestructuras necesarias para su desarrollo. El problema era que los americanos sabían de antemano que estos países no iban a poder hacer frente a la deuda contraída, de esta forma los Estados Unidos sacaba un doble reedito económico: por un lado recuperaban la inversión realizada mediante los intereses del crédito y por otro lado imponían que fuesen empresas norteamericanas las que desarrollasen esos proyectos. Si los países no cumplían con las exigencias económicas se veían presionados para favorecer los intereses americanos en la ONU, imposición de medidas económicas favorables a los estadounidenses y en último lugar se podía producir la intervención militar.

En 1986, el presidente Reagan, promulgó la Ley de Reforma Fiscal que redujo a cuatro las franjas impositivas y rebajo el tipo medio de impuesto sobre las personas físicas al 6%, por contra subió la tasa impositiva a las empresas. Por otro lado recortó las partidas destinadas al gasto social y solo aumentó el gasto militar. Todas estas medidas provocaron el aumento del déficit público. Por último llevo a cabo una privatización de los sectores públicos, reprimió duramente a los sindicatos e introdujo el Nuevo Federalismo.

Le sucedió en el cargo George Bush, durante los cuatro años de su mandato intentó reducir el alto déficit público elevando algunos impuestos pero sobre todo recortando algunos servicios públicos. A pesar de sus esfuerzos, Bush no consiguió reducir la deuda pública.

---

<sup>65</sup> Perkins, John. *Confesiones de un gánster americano. La cara oculta del Imperialismo americano*. Urano, Barcelona, 2005.

Bill Clinton, fue presidente entre 1993 y 2001, llevó a cabo una política destinada a reducir el déficit público, en sus primeros años de gobierno se produjo una drástica reducción de la deuda, esta situación provocó la llegada de inversiones extranjeras que impulsaron el entramado empresarial americano. A la reducción del déficit público contribuyó el fin de la Guerra Fría, en 1991, lo que supuso un descenso en los gastos de defensa.

-Figura 2.6: Deuda Pública en EEUU (en porcentaje del PIB)<sup>66</sup>

Año	Porcentaje del PIB
1980	32%
1988	50%
1992	60%
1996	68%
2000	58%

Clinton disminuyó la tasa impositiva que afectaba a las empresas, inversiones de capital, acciones...su intención era que la mejora fiscal a las empresas repercutiría en un mayor desarrollo tecnológico y una mejora en las condiciones de vida, por contra subió el tramo impositivo para las rentas más altas. Por otro lado, en 1999, promulgó la Ley de Modernización de Servicios Financieros que suponía la privatización y la desregulación del mercado financiero.

En cuanto a la política exterior Clinton impulsó el fenómeno de la globalización, pensaba que el libre comercio mundial reportaría una mayor prosperidad y beneficio económico a todos los países. En primer lugar en la Ronda Uruguay fomentó la creación de la OMC que sustituirá al GATT. Para ello los Estados Unidos firmaron la NAFTA<sup>67</sup> con México y Canadá y posteriormente China fue incluida en la OMC.

En 1996 Clinton promulgó la Ley de Reforma de Bienestar Social que restringía el límite de tiempo que una persona podía recibir una contraprestación y a su vez imponía unas condiciones para acceder a ellas. Pese a todo este paquete de medidas neoliberales Clinton también impulsó algunas medidas sociales. Esto se debe a que dentro del Partido Republicano surgió una facción o grupo denominado "Nuevos demócratas" que defendía *principios neoliberales de "responsabilidad individual"*<sup>68</sup>. Sus principios básicos eran crear un nuevo sentido de comunidad, dotar de las mismas oportunidades a todos los individuos y pedir responsabilidad a todos los ciudadanos. Intentó imponer un salario mínimo y la creación de una asistencia médica general, aunque finalmente estas medidas no fueron aprobadas.

Mientras tanto, en Inglaterra, Margaret Thatcher ganó las elecciones. La británica era partidaria de aplicar una política monetarista, es decir, defendía que para fomentar el crecimiento económico era necesario mantener una estabilidad monetaria y fiscal; para

<sup>66</sup> Aguado, Saturnino. "25 años de política económica en Estados Unidos". *Revista de economía y estadística*. Vol. 44, Nº. 1, 2006, págs. 161-193.

<sup>67</sup> North American Free Trade Agreement (Tratado de Libre Comercio de América del Norte)

<sup>68</sup> Harvey, David. *Breve historia ...*, op. cit., pág. 108

ello impuso la Estrategia Fiscal a Medio Plazo que vinculaba el crecimiento de la masa monetaria al incremento del déficit público, por eso Thatcher implantó una serie de medidas, como la subida del IVA que afecta a todos los ciudadanos para reducir el déficit público y controlar la oferta monetaria, sin embargo disminuyó la carga impositiva que soportaban las élites financieras.

Thatcher reformó el mercado laboral británico, se centró en apartar a los sindicatos de las decisiones en contratación y política salarial, desactivando así su capacidad de influencia en política macroeconómica. Entre otras medidas, abolió el *closed shop*, por la cual solo los afiliados a un sindicato determinado podían ser contratados; eliminó los complementos al subsidio de paro básico y aplicó impuestos al mismo.

Thatcher declaró que no había "eso que se llama sociedad, sino únicamente hombres y mujeres individuales", esta afirmación dejaba claro que el objetivo de su gobierno era acabar con el sistema de bienestar y la solidaridad social que predominaron los años anteriores. Durante su mandato también cerró industrias como la del carbón o industrias manufactureras, combatió la fuerza de los sindicatos y privatizó empresas públicas. Un ejemplo, de estas políticas privatizadoras, fue la Ley de Vivienda de 1980. En Inglaterra las administraciones locales gestionaban millones de inmuebles que eran alquilados a personas con una baja capacidad económica, Thatcher pensaba que este sistema era ineficiente por lo que obligó a los inquilinos a comprar las casas donde habitaban, pero como no podían hacer frente a la cantidad exigida tuvieron que abandonar esas casas y dirigirse hacia zonas menos atractivas, de esta forma se "disparó la diferencia de clases y grupos sociales"<sup>69</sup>. Bajo su mandato también se produjo el denominado Big Bang londinense, en 1986 desregularizó la bolsa británica, convirtiéndose la City de Londres en un gran centro financiero. Jhon Major fue el primer ministro británico entre 1990-1997. Durante este período continuó con las reformas neoliberales iniciadas por Thatcher.

Tras ganar las elecciones en 1997, Tony Blair emprendió una nueva corriente política y económica. Blair, siguiendo la teoría elaborada por Anthony Giddens, defendía el libre mercado pero también consideraba fundamental desarrollar un sistema de bienestar público. Este nuevo pensamiento, al igual que el mantenido por Clinton, señalaba la importancia de la cooperación internacional y de las instituciones internacionales. La política fiscal implantada por Blair estuvo regida por las Revisiones Globales de Gasto, este régimen establecía los gastos destinados a cada partida presupuestaria siguiendo criterios de coste-beneficio. Liberalizó la Comisión de Política Monetaria, intentó reducir el déficit público, fomentar la inversión económica y empresarial eliminando el límite de ingresos y algunos impuestos que gravaban las actividades empresariales. Por último renovó también el sistema de bienestar implantando un sistema de bienestar para trabajar, que al igual que el desarrollado por Clinton en los Estados Unidos, establecía una serie de condiciones para acceder a las ayudas sociales.

---

<sup>69</sup>Steger, Manfred B. y Ravi K. Roy. *Liberalismo: una breve introducción*, Alianza Editorial, Madrid, 2015. pág. 74.

#### **4-La desigualdad en las últimas décadas:**

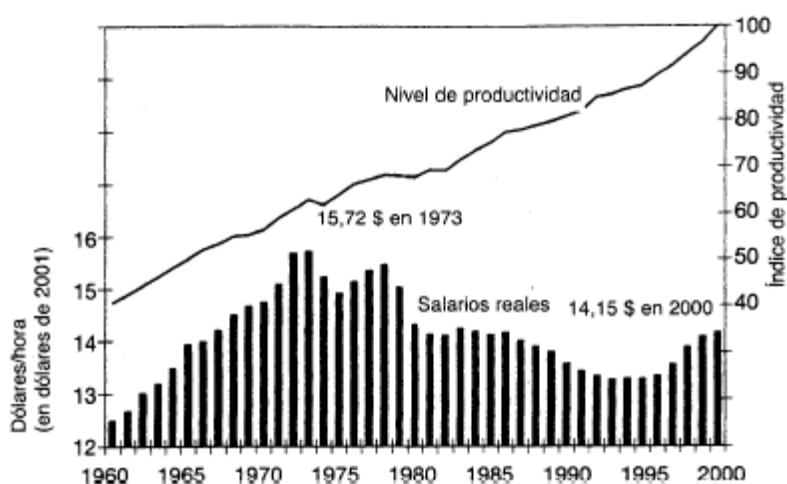
Tony Judt publicó en 2010 una obra titulada *Algo va mal*<sup>70</sup>, en este libro expresa que desde finales del Siglo XIX hasta 1970 las sociedades tendieron a ser más igualitarias mediante la tributación progresiva, el establecimiento de subsidios para las personas con una menor renta económica...sin embargo señala que partir de 1970, con la implantación del neoliberalismo, se ha producido un aumento de la desigualdad. Esta desigualdad, según Judt, se observa claramente en la brecha abierta, entre los salarios más bajos y los más altos.

El autor británico expone que la desigualdad corrompe a las sociedades. Escribe que la ideología neoliberal y la adulación de la riqueza ha acabado con los sentimientos sociales, en primer lugar este fenómeno se refleja en la insensibilidad, de la sociedad, a los costes humanos y sociales provocados por las políticas llevadas a cabo por los gobiernos y en segundo lugar se observa en que recibir alguna ayuda pública es un signo de fracaso personal y está mal visto por una parte de la sociedad. Además expone que si aumenta la desigualdad económica en una sociedad también se incrementan los problemas sociales.

#### ***Crecimiento de la desigualdad en los Estados Unidos***

Las medidas tomadas por los dirigentes americanos para combatir la crisis económica provocaron el descenso de los salarios. De este modo en 1973 el salario real se situaba en 15'72\$ dólares, este salario disminuyó a sus cotas más bajas en 1993 cuando ni siquiera llegaba a los 14\$ dólares por hora. Con la llegada de B. Clinton el salario ascendió hasta los 14'15\$ dólares en el año 2000. Este descenso de los salarios, provocó la pérdida de capacidad adquisitiva de la población y un descenso de la renta disponible para las familias.

-Figura 3.7: Evolución de los salarios y competitividad en Estados Unidos<sup>71</sup>



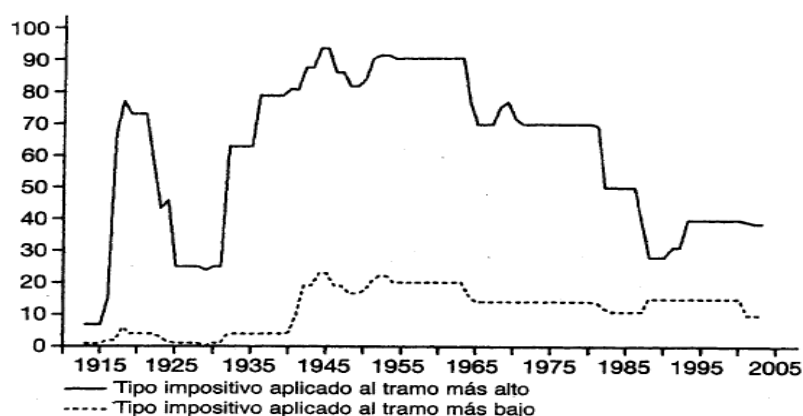
<sup>70</sup> Judt, Tony. *Algo va mal*, Taurus, Madrid, 2010.

<sup>71</sup> Harvey, David. *Breve historia ...*, op. cit., pág. 24.

Mientras descendían los salarios para la mayoría de la población, los grandes directivos vieron como sus sueldos ascendían vertiginosamente. En 1970 el décil superior cobraba 50 veces el salario medio, diez años más tarde su salario era 200 veces el salario medio, esta tendencia siguió al alza y en el año 2000 este sector de la población tenía una retribución 2000 veces superior al salario medio americano.<sup>72</sup>

Por si la diferencia salarial no fuese ya una brecha insalvable prácticamente para la población americana el gobierno decidió reducir la tasa impositiva. En la década de los 70 el tipo impositivo máximo para las personas físicas se situaba en el 70%, mientras que el tipo impositivo más bajo estaba en torno al 15%. Pero esta situación cambió cuando el gobierno de Reagan decidió reducir el tipo impositivo al tramo más elevado, en 1986 el tramo impositivo más alto solamente tributaba al 28% mientras que el tramo más no solamente no había bajado, sino que subió levemente hasta el 16%.

-Figura 3.8: Evolución de la tasa impositiva para los tramos de renta más bajos y altos en Estados Unidos.<sup>73</sup>



Estas decisiones condujeron al aumento de la desigualdad en los Estados Unidos. Mientras que el salario medio disminuía y las personas tenían que pagar prácticamente el mismo porcentaje de IRPF, el sueldo de los grandes directivos aumentó y además se vieron favorecidos por la política fiscal del país, ya que vieron como disminuía considerablemente la presión impositiva sobre ellos. Esto provocó una concentración de la renta y de la riqueza en los escalones más elevados de la sociedad. En 1975 el 1%, más rico de la población americana, tenía solamente el 24% de la renta nacional mientras que en el año 2000 ascendió casi hasta el 40%.<sup>74</sup>

Paralelamente a este reforzamiento de la élite económica el gobierno estadounidense, presidido por Clinton, llevó a cabo una reforma de la asistencia social en 1996. Esta reforma, como he citado en el capítulo anterior, restringía el acceso al sistema de asistencia social americano. Desde la reforma el número de familias que se beneficiaban

<sup>72</sup> Harvey, David. *Breve historia ...*, op. cit., pág. 24.

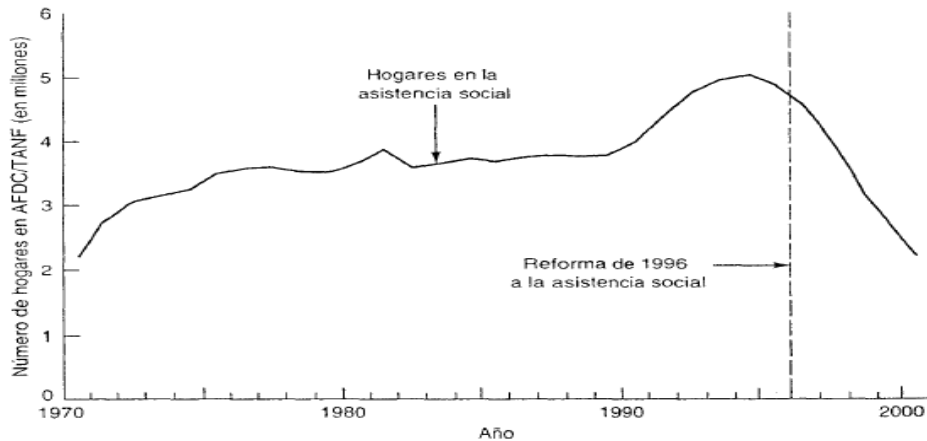
<sup>73</sup> Harvey, David. *Breve historia ...*, op. cit., pág. 31.

<sup>74</sup> Harvey, David. *Breve historia ...*, op. cit., pág. 22.



de este sistema disminuyó bruscamente, provocando aún mayores desigualdades entre la población.

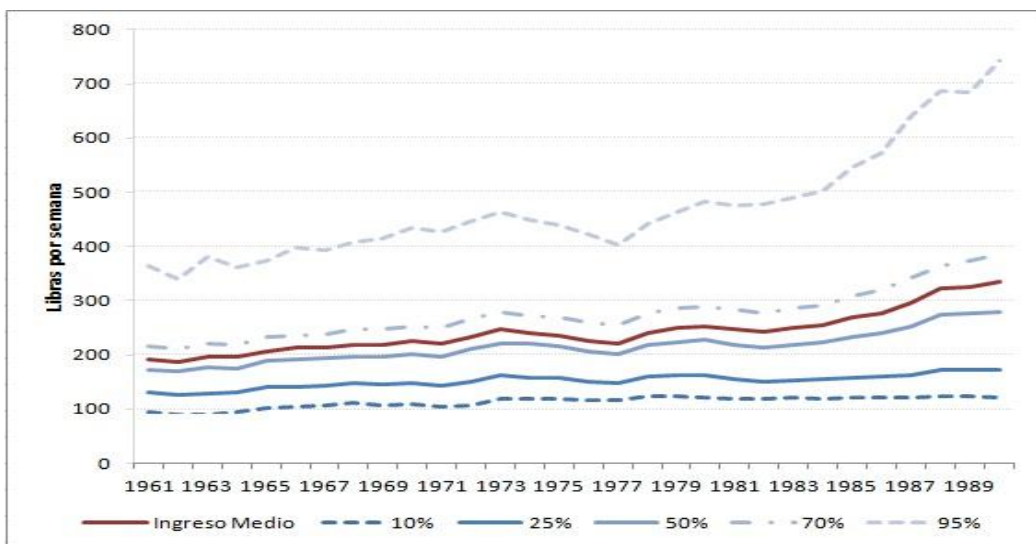
-Figura 3.9 Hogares en asistencia social<sup>75</sup>



### ***Crecimiento de la desigualdad en el Reino Unido***

La reforma laboral llevada a cabo en 1981 provocó una flexibilización de la contratación y del despido; lo que provocó una precarización, cualitativamente y cuantitativamente, de los empleos. De esta forma, entre 1977 y 1989, el 5% de la población más rica vio incrementados sus ingresos notablemente, el 10% de la población más pobre se tuvo que conformar con mantener el mismo salario durante esta década. "La mayoría de los nuevos empleos creados entre 1977 y 2007 estaban en el extremo superior o inferior de la escala salarial".<sup>76</sup>

-Figura 3.4: Evolución de los ingresos entre 1960-1990:<sup>77</sup>



<sup>75</sup> Samuelson, Paul y William Nordhaus. *Economía...*, op. cit., pág. 409.

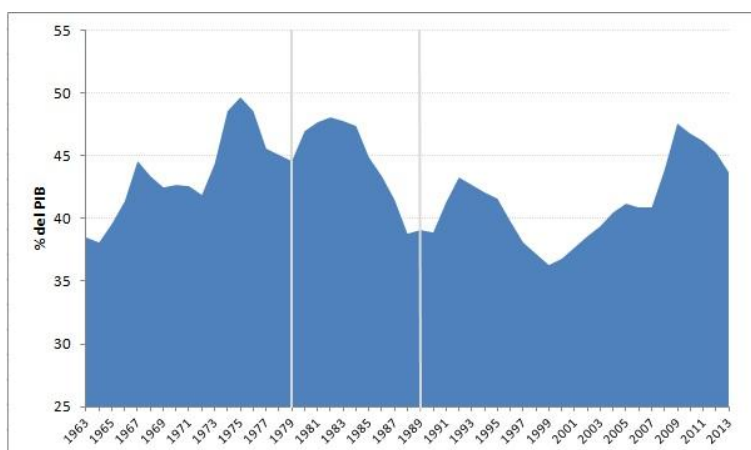
<sup>76</sup> Judt, Tony. *Algo va mal*, Taurus, Madrid, 2010. pág. 29

<sup>77</sup> Fuente: Institute for Fiscal Studies.

La reforma fiscal redujo los impuestos sobre las rentas del capital y del trabajo. El impuesto básico sobre la renta se redujo del 33% al 25% mientras que el impuesto máximo sobre la renta se redujo más de la mitad, se pasó de un 83% al 40%. Por su parte, el impuesto sobre las empresas también se redujo, las grandes empresas pasaron a pagar un 35% frente al 52% anterior; y las pequeñas y medianas empresas pasaron de tributar al 42% al 25%. Pero para hacer frente al déficit público el gobierno británico subió los impuestos indirectos, el IVA pasó del 8% al 15%, como el IVA es un impuesto indirecto que afecta a todos los ciudadanos, independientemente del nivel de su renta, se amplió la desigualdad económica entre los pobres y los ricos.

Estas medidas fiscales provocaron el aumento de los ingresos fiscales, sin embargo, el estado británico teniendo más ingresos decidió recortar las partidas destinadas al gasto público. El siguiente gráfico muestra como a pesar de que Thatcher incrementó el gasto social en sus primeros años de gobierno luego lo recortó drásticamente hasta situarlo por debajo del 40% inglés, posteriormente Major tenía en sus primeros años de gobierno decidió aumentar el dinero destinado al servicio social. Pero entre 1979-1999 el gasto social bajo del 44% del PIB al 36%, con la llegada al poder de T. Blair y su idea de la tercera vía la inversión social ascendió paulatinamente.

-Figura 3.5: Porcentaje del PIB destinado a la inversión social<sup>78</sup>



Este conjunto de reformas, la laboral y la fiscal, más la reducción del gasto público tuvieron como consecuencia un aumento de la desigualdad entre la población británica. El índice Gini estaba situado en 0,253 en 1979 mientras que en 1999 ascendió hasta 0'35. El decil superior poseía en 1970 el 65% de la riqueza total mientras que en el año 2000 poseían el 70%.<sup>79</sup>

<sup>78</sup> Fuente: HM Treasury.

<sup>79</sup> Piketty, Thomas. *El capital en el Siglo XXI*. S.L. Fondo de cultura económica de España, Madrid, 2014. gráficos 10.3.

***La tendencia de la desigualdad en los países neoliberales y en los países socialdemócratas: sus consecuencias.***

Los datos anteriores demuestran claramente, que en Inglaterra y en Estados Unidos, la desigualdad entre sus habitantes ha aumentado considerablemente entre 1970 y el 2000. Pero mientras que las políticas neoliberales incrementaban la diferencia entre los diferentes segmentos de la población, las políticas socialdemócratas aplicadas por diferentes países mantenían bajos los niveles de desigualdad entre la población de dichos países.

En primer lugar hay que analizar la evolución política y económica de Suecia<sup>80</sup>. Desde 1930 estuvo gobernado por diferentes gabinetes socialdemócratas que buscaron la igualdad entre las distintas clases sociales y segmentos de la población mediante la creación de una estructura sindical centralizada que protegía los intereses de los trabajadores, estableciendo los límites salariales, la protección social o la normativa contractual.

En Suecia se instauró un sistema fiscal progresivo, es decir, que la tasa impositiva va ascendiendo según la renta o capital de las personas y una política redistributiva con el fin de reducir la desigualdad de la renta. En 1960 el plan Rehn-Meiner propuso que el 20% de los beneficios empresariales fuesen destinados a unos fondos controlados por los sindicatos y posteriormente serían reinvertidos en las empresa, este plan finalmente no fue llevado a cabo.

La situación cambió drásticamente en 1970 cuando la clase capitalista, al igual que en resto de países desarrollados, se vio amenazada y empezó a criticar la regulación excesiva del mercado financiero sueco, criticaban el sistema impositivo y argumentaban que el sistema del bienestar provocaba el apalancamiento económico. Tras cuarenta años los conservadores accedieron al poder y comenzaron a desmontar el modelo social sueco. En primer lugar disminuyeron la fuerza de los sindicatos, si durante el gobierno de los socialdemócratas había una negociación colectiva a partir de este momento cada sindicato negociarían directamente con la empresa. En segundo lugar se produjo una propaganda, similar a la ocurrida en otros países, que criticaba al estado del bienestar y defendían el neoliberalismo como el garante de la libertad individual y de los derechos individuales.

Durante la década de 1980 se realizó la bajada impositiva para las élites financieras y desregularizado el mercado financiero. El objetivo de pleno empleo pasó a un segundo plano y el objetivo principal del Banco Central era controlar la inflación. La crisis económica de 1991 provocada por la burbuja especulativa del precio de los activos, y la posterior subida del precio del petróleo, condujo a una recesión económica aprovechada por los neoliberales para imponer definitivamente sus ideas.

---

<sup>80</sup> Harvey, David. *Breve historia...* op. cit., págs. 119-121.

En los primeros años liberales la tasa de desempleo se duplicó y disminuyó la producción. La población empezó a percibir el neoliberalismo con cierto recelo pero el gobierno para seguir aplicando estas medidas se unieron a la Unión Europea.

La incorporación a la Unión Europea limitó la capacidad de intervención del estado sueco. Se privatizaron las pensiones y el sistema de bienestar, centrado en el objetivo del pleno empleo y redistribución de la riqueza, dio paso una política dirigida a contener el déficit, la inflación y el equilibrio presupuestario. A pesar de estas medidas la opinión pública seguía demandando fuertes medidas sociales, de este modo el índice Gini que en 1979 era de 0'224 solamente subió hasta 0'227 en 1995.

El primer indicador que muestra una tendencia opuesta entre los países socialdemócratas y los países neoliberales es el aumento de la diferencia salarial medida desde la ratio P90/P10<sup>81</sup>. Los países socialdemócratas, como Noruega en 1990 tenían una diferencia salarial según la ratio P90/P10 de 2, otro país socialdemócrata que defendía la sociedad del bienestar como Suecia, mantuvo esta diferencia estable entre 1970-1990. Por contra, tanto los Estados Unidos como el Reino Unido vieron como se incrementaba esta brecha durante este período.

*-Figura 3.6: Diferencia salarial medido desde la ratio P90/P10<sup>82</sup>*

<b>País</b>	<b>1970</b>	<b>1980</b>	<b>1990</b>
<b>Estados Unidos</b>	3,2	3,8	4,5
<b>Suecia</b>	2'1	2'0	2'1
<b>Reino Unido</b>	2'5	2'6	3'3

La tabla anterior muestra la evolución salarial en los países entre 1970-1980. En primer lugar en los Estados Unidos en 1970, la brecha entre el 10% de la población más pobre y el 90% de la población era ya bastante elevada, pero lejos de descender esta desigualdad se incrementó en un 40% durante este período. Por otro lado, en Suecia y en el Reino a comienzos de 1970 la desigualdad salarial entre la ratio P90/10 era baja pero estos países llevaron una dinámica opuesta, en Suecia la diferencia se mantuvo débil mientras que en el Reino se abrió una importante inequidad salarial.

Cinco años más tarde, Suecia, Noruega, Finlandia y Dinamarca seguían teniendo una diferencia salarial por debajo del 2'5 mientras que en los Estados Unidos y en el Reino Unido continuó abriéndose la diferencia salarial.

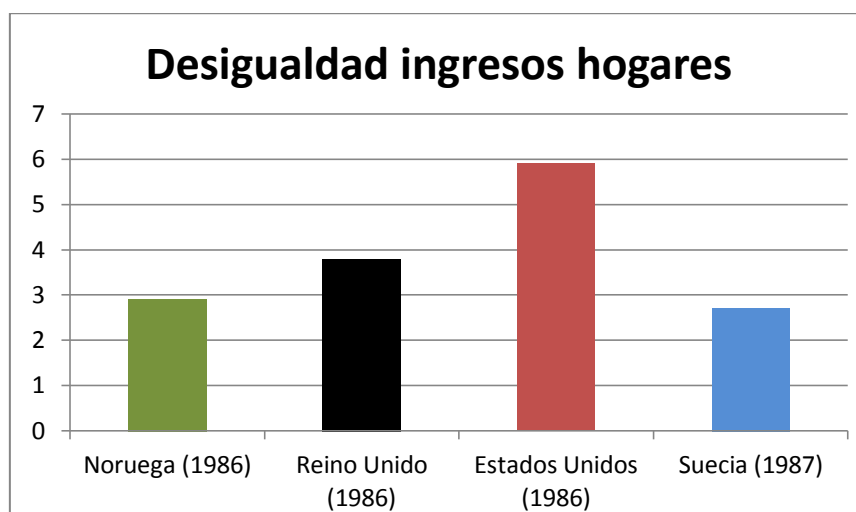
Esta diferencia salarial, provocó también un incremento en la desigualdad de los ingresos de los hogares. Para calcular los ingresos de los hogares hay que tener en cuenta diversas variables como: los ingresos obtenidos de actividades no salariales (por ejemplo la obtención de rentas por inmuebles alquilados), los ingresos recibidos por las

<sup>81</sup> P10 representa el límite superior de ingreso por debajo del cual está el 10% de los hogares, mientras que P90 representa el límite superior por debajo del cual está el 90% de los hogares.

<sup>82</sup> Piketty, Thomas. *La economía de las desigualdades : cómo implementar una redistribución justa y eficaz de la riqueza*, Siglo XXI Editores Argentina, Buenos Aires, 2015.pág. 38.

ayudas del estado, sumar todos los ingresos del hogar, contar con todos los individuos del hogar (incluidos los no asalariados).

-Figura 3.7: Desigualdad en los ingresos según la ratio P90/P10<sup>83</sup>



Como se observa, la desigualdad de los ingresos es mayor a la desigualdad de los salarios. Como escribe Piketty este fenómeno se produce porque en primer lugar los ingresos de no actividad salarial está repartidos desigualmente, es habitual que las personas con mayor renta perciban un ingreso mayor. Por otro lado, los hogares unipersonales perciben escasos ingresos, generalmente prestaciones por jubilación o desempleo, mientras que los hogares familiares reciben varios ingresos.

Un factor que explica este incremento de la desigualdad salarial y de la desigualdad de ingreso de los hogares es el poder de actuación que tenían los sindicatos en cada país. El neoliberalismo apostaba por disminuir la capacidad de acción de los sindicatos mientras que en los países socialdemócratas los sindicatos era una fuerza muy importante para mantener su mercado de trabajo y la sociedad del bienestar. De esta forma, en los Estados Unidos y el Reino Unido disminuyó notablemente la densidad sindical de la población, esta bajada contribuyó al aumento de la brecha salarial, aumento de la inseguridad laboral y creación de puestos de trabajo temporales, disminución de la tasa de desempleo...Por contra en los países socialdemócratas los sindicatos siguieron teniendo una fuerte presencia en la dinámica política y económico, lo que sin duda ayudó a mantener los derechos de los trabajadores y a reducir la desigualdad.

<sup>83</sup> Piketty, Thomas. *La economía de las desigualdades...* op cit. pág.31.

-Figura 3.8: Porcentaje de la población afiliada al sindicato<sup>84</sup>

<b>País</b>	<b>1970</b>	<b>1980</b>	<b>1990</b>	<b>2000</b>
<b>Dinamarca</b>	60,3	78,6	74,6	73,9
<b>Finlandia</b>	51,3	69,4	72,5	75
<b>Noruega</b>	56,8	58,3	58,5	54,4
<b>Suecia</b>	67,7	78,0	80,0	79,1
<b>Reino Unido</b>	44,8	51,7	39,7	30,2
<b>Estados Unidos</b>	27,4	22,1	15,5	12,8

La importancia de los sindicatos y de la capacidad negociadora de los trabajadores queda reflejada en la rigidez de la protección al empleo. Este indicador elaborado por la OCDE mide la severidad de la protección del empleo y los despidos individuales y colectivos de los trabajos regulares, en el índice se clasifican los países del 0 al 6, siendo 6 el más estrictamente regulado. Por ejemplo en 1995, el Reino Unido tenía un índice de 1'10 mientras que Estados Unidos solamente alcanzaba el 0'26; por su parte los países socialdemócratas estaban entre el 2'33 de Noruega y el 2'8 de Suecia.<sup>85</sup>

Esta diferencia sindical se observa también en el porcentaje del PIB destinado al gasto público y a los programas sociales. Los países socialdemócratas intentan corregir las desigualdades de renta y de ingreso de los hogares mediante diferentes ayudas y medidas impulsadas por el estado para ayudar a la población. De los siguientes gráficos destaca la atención la diferencia del gasto público invertido en programas de prestaciones por desempleo y el mercado de trabajo, mientras que Suecia destinaba una parte considerable del presupuesto para fomentar la reinserción laboral y mejorar la cualificación de los desempleados, los Estados Unidos y el Reino apenas destinaban dinero para ayudar a los desempleados.

-Figura 3.9: Gasto público en programas sociales en porcentaje del PIB, 1998<sup>86</sup>

<b>País</b>	<b>Total</b>	<b>Vejez, incapacidad y supervivientes</b>	<b>Familia</b>	<b>Programas de prestaciones por desempleo y del mercado de trabajo</b>	<b>Sanidad</b>	<b>Otros</b>
Estados Unidos	14,6	7	0,5	0,4	5,9	0,9
Reino Unido	24,7	14,2	2,2	0,6	5,6	2,0
Suecia	31	14	3,3	3,9	6,6	3,2

<sup>84</sup> Fuente OCDE. Elaboración propia

<sup>85</sup> Fuente OCDE.

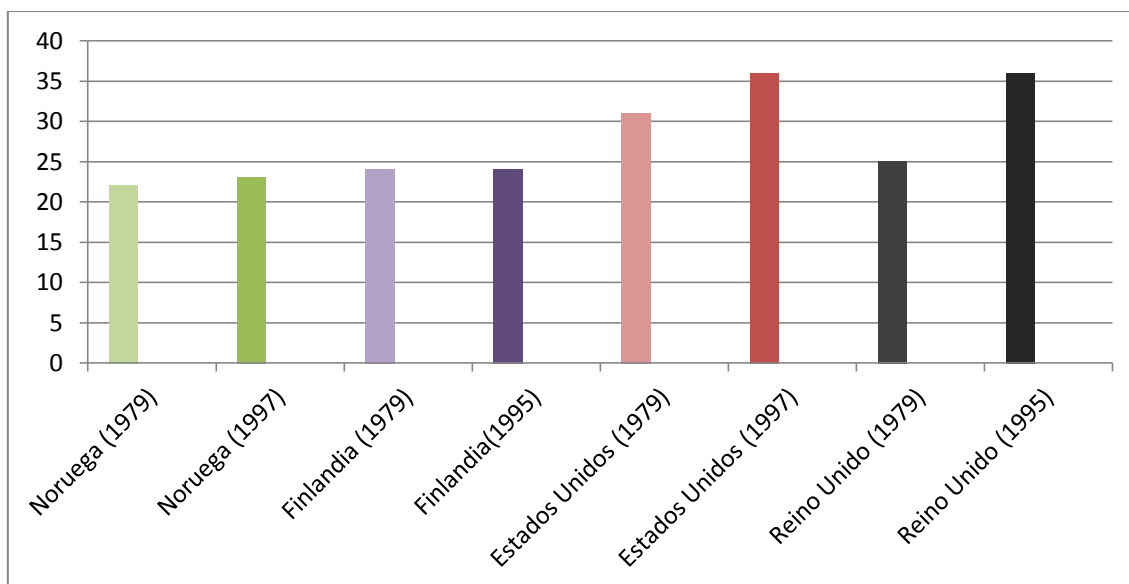
<sup>86</sup> Alesina, Alberto y Francesco Giavazzi. *Europa y Estados Unidos: reforma o declive*. Antoni Bosch, Barcelona, 2009. pág. 28.

-Figura 3.10:Gasto público general en porcentaje del PIB, 2000<sup>87</sup>

País	Total	Bienes y servicios	Sueldos y salarios	Subvenciones	Prestaciones sociales y otras transferencias	Inversión bruta
<b>Suecia</b>	52'2	9'8	16'4	1'5	20'2	2'2
<b>Estados Unidos</b>	29'9	5'3	9'2	0'4	10'6	3'3
<b>Reino Unido</b>	37'3	11'4	7'5	0'4	15'6	1'1

Todas estas circunstancias han provocado que la evolución del el índice de Gini, entre 1979-1997, haya sido dispar en estos países. El gráfico anterior demuestra como en los países socialdemócratas, la desigualdad apenas ha aumentado o incluso como en el caso de Finlandia ha bajado unas décimas, mientras que en los Estados Unidos y especialmente en el Reino Unido el coeficiente de Gini ha ascendido notablemente.

-Figura 3.11: Evolución del Índice de Gini.<sup>88</sup>



El incremento de la desigualdad económica propicia el surgimiento de diversos fenómenos, "la desigualdad y la pobreza son los factores que mejor explican los estallidos sociales"<sup>89</sup>. En primer lugar se interrumpe la movilidad intergeneracional, conforme aumenta la desigualdad disminuyen las posibilidades de que los individuos mejoren las condiciones en las que nacieron, cada vez es más difícil que un individuo nacido en una familia sin recursos económicos pueda acceder a la universidad y por lo

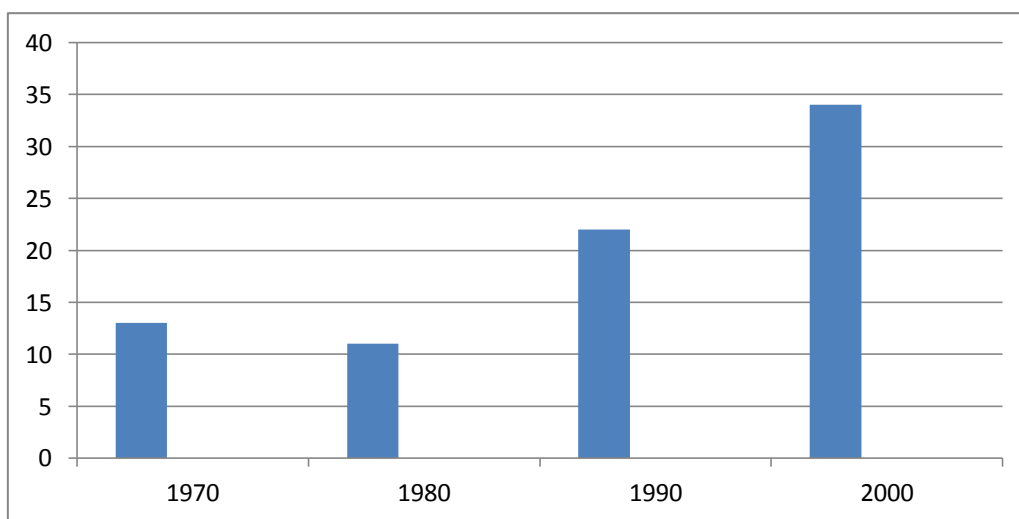
<sup>87</sup> Alesina, Alberto y Francesco Giavazzi. *Europa y Estados Unidos...op cit.* pág. 27.

<sup>88</sup> Fuente: página Banco Mundial. Elaboración propia.

<sup>89</sup> Alberton Garzón. *Esto tiene arreglo..., op. cit.* pág.62.

tanto, conseguir acceder a trabajos mejor remunerados. En Estados Unidos, en 1981, las personas con un título universitario percibían un salario 45% más elevado que las personas que solamente tenían un certificado de bachillerato, para 1997, las personas que trabajan a tiempo completo y poseían un título universitario ganaban un 103% más que las personas que solamente tenían un certificado de bachillerato<sup>90</sup>. Este incremento de la diferencia salarial entre las personas mejor cualificadas y las personas con una educación mínima, aumentó la diferencia entre el extremo superior y el extremo inferior de la distribución del ingreso, limitando de esta forma la movilidad social.

-Figura 3.12: La movilidad social en los Estados Unidos<sup>91</sup>



La desigualdad también incrementa el riesgo de pobreza. Los países nórdicos a finales del Siglo XX y comienzos del Siglo XXI tenían una tasa de riesgo de pobreza baja, por ejemplo Suecia en 1999 tenía una tasa del 8% y Finlandia en el año una tasa del 10%. Los Estados Unidos tenían una tasa superior, en el año 2000 consiguieron reducir la tasa al 11'3% frente al 15'1% de 1993. Por su parte en el Reino Unido, en el 2000, el 19% estaba en riesgo de caer en la pobreza.<sup>92</sup>

Una de las principales consecuencias de la desigualdad económica son los diversos problemas de salud que aparecen en la población, las sociedades más igualitarias tienen mejores índices de salud:

*"La gran idea es que, en general, lo que realmente determina la tasa de mortalidad y la salud de una sociedad no es tanto la riqueza que posee como el hecho de que esté repartida equitativamente. Cuanto más equitativa es la distribución de la riqueza en ella, mejor es la salud de una sociedad".<sup>93</sup>*

El indicador más claro del nivel de salud es la esperanza de vida de las personas de un país, en el año 2000 tanto Reino Unido y los Estados Unidos como los países

<sup>90</sup> Samuelson, Paul y William Nordhaus. *Economía...*, op. cit. pág. 409

<sup>91</sup> Wilkinson, Richard y Kate Pickett. *Desigualdad. Un análisis de la (in)felicidad colectiva*. Turner publicaciones, Madrid, 2009. pág 185.

<sup>92</sup> Datos macro

<sup>93</sup> Wilkinson, Richard y Kate Pickett. *Desigualdad...op cit. págs. 98-99*.



socialdemócratas tenían una esperanza de vida similar al nacer. Sin embargo, dentro de los países neoliberales había grandes diferencias, en el Reino Unido a finales del Siglo XX la diferencia de esperanza de vida entre los grupos sociales más y menos favorecidos era de unos siete años; por su parte en Estados Unidos había una diferencia de 28 años de vida (para los habitantes de 16 años) entre los negros y los blancos que vivían en las zonas más pobres y más ricas respectivamente.

Un problema que surgió a finales del Siglo XX, y que numerosos estudios señalan que puede ser una de las mayores enfermedades del Siglo XXI, es el aumento de la obesidad. Toynbee escribió que la *gordura es un problema de clase social*, esta afirmación está relacionada con un informe publicado por la OMS en el que la conclusión final era que la obesidad era más elevada en los países con una mayor desigualdad, esto se demuestra en el bajo nivel de obesidad de los países escandinavos frente a la elevada tasa de obesidad que presentan los Estados Unidos.

El aumento de la obesidad plantea diversos problemas, en primer lugar es un grave problema de salud y algunos médicos han señalado que el incremento de la obesidad puede reducir la esperanza de vida. En segundo lugar la obesidad disminuye la movilidad social, una serie de estudios exponen que la obesidad femenina durante la adolescencia, en Estados Unidos y Reino Unido, provoca salarios más bajos en la vida adulta. Por último, la obesidad puede causar numerosos problemas mentales y de acoso social, que en última instancia pueden llevar a la exclusión social.

Numerosos autores han demostrado recientemente que la desigualdad económica provoca el aumento de personas que padecen enfermedades mentales<sup>94</sup>. El psicólogo James lo denomina el *virus de la abundancia*, que es un conjunto de valores que nos hace más vulnerables ante los trastornos emocionales, por su parte el economista R. Frank ha llamado a este fenómeno la fiebre del lujo. Estos autores indican que en las sociedades desarrolladas conforme se incrementa la desigualdad, un segmento de la población accede a unos productos o servicios que son inalcanzables para los estratos más pobres, ante esta situación los individuos con una menor renta se obsesionan con incrementar su riqueza para poder adquirir todo tipo de productos y bienes. Este fenómeno es impulsado por los publicistas que fomentan la insatisfacción y las comparaciones sociales. Esta adicción por la riqueza provoca el detrimento de las relaciones sociales en beneficio de objetivos económicos, algo que en último término desemboca en las enfermedades mentales.

---

<sup>94</sup> Wilkinson, Richard y Kate Pickett. *Desigualdad. Un análisis de la (in)felicidad colectiva*. Turner publicaciones, Madrid, 2009.

## **5-Conclusión:**

Este trabajo ha demostrado como las políticas neoliberales, implantadas en los Estados Unidos y el Reino Unido, han incrementado la desigualdad económica dentro de estos países mientras que los países escandinavos, donde el estado sigue teniendo un papel activo en la economía nacional, la desigualdad económica es claramente menor.

El sistema económico impuesto tras Bretton Woods, permitió un crecimiento sostenido de la economía, mejoró la situación bienestar de las personas y redujo la desigualdad económica. Desde mediados del Siglo XX hasta 1973 el salario percibido por los trabajadores se fue incrementando constantemente, de esta forma mejoró su capacidad adquisitiva y por ende sus condiciones de vida. En este período el estado tenía como objetivos principales la creación del pleno empleo, el mantenimiento de una inflación sostenida, realizar inversiones que fomentasen el crecimiento económico y contribuyeran a mejorar la situación bienestar y por último la redistribución de la riqueza.

Esta redistribución de la riqueza se realizó principalmente mediante el establecimiento de impuestos progresivos y la creación de las sociedades de bienestar. Los impuestos progresivos tienen un efecto redistributivo porque tienden a reducir la desigualdad económica, esto se produce debido a que la tasa impositiva asciende a medida que aumenta la base disponible, es decir, las personas o empresas que tienen una mayor renta o actividad económica tienen una tasa impositiva mayor que las personas o empresas con una menor renta o actividad económica.

Por su parte la sociedad de bienestar es otra forma de redistribuir la riqueza mediante la creación de servicios públicos y con la puesta en marcha de programas o ayudas sociales. En esta época las sociedades del bienestar contribuyeron a la creación de sistemas de sanidad (mejorando la calidad y esperanza de vida de los ciudadanos), la aparición de la educación pública que favoreció el aumento de la movilidad social y por lo tanto la disminución de la desigualdad económica y la ayuda a los desempleados mediante los subsidios o los programas de reinserción laboral.

Pese a este clima favorable la crisis económica que tuvo lugar en la década de 1970 produjo un cambio radical en la economía de varios países. Durante la segunda mitad del Siglo XX, un grupo de intelectuales críticos con el papel que tenía el estado en la economía, empezaron a desarrollar nuevas ideas que finalmente dieron lugar al neoliberalismo. Estos autores, entre los que destacan Hayek y Friedman, defendían la existencia de una economía de libre mercado, la disminución de los impuestos, una mayor flexibilización laboral, una constante inversión para mejorar la productividad y la creación de un mercado global. Paulatinamente este pensamiento neoliberal fue penetrando en la sociedad.

Ante la recesión económica, las élites económicas y financieras abrazaron las teorías neoliberales. De esta forma, la crisis de 1973 propició una nueva configuración económica y social, creando nuevas esferas de inversión y de poder. A partir de este

momento, en los Estados Unidos y el Reino Unido, la desigualdad económica comenzó a incrementarse nuevamente.

Si bien durante el período entre 1950-1973 la desigualdad económica se redujo desde 1980 las medidas neoliberales propiciaron que esta tendencia se rompiera y se volvieran a ampliar las diferencias económicas dentro de la sociedad. Desde 1980 los trabajadores vieron como su salario descendía, como el sistema de bienestar era desmantelado, aumentaba la carga impositiva que soportaban...por contra el segmento más rico de la sociedad se vio beneficiado de las medidas adoptadas por los gobiernos; sus ingresos se incrementaron notablemente a la par que se reducían los impuestos para los tramos más altos de la renta. Además se eliminaron las trabas a la especulación financiera y al comercio global.

Los sindicatos, debido a la acción de los gobiernos y de las empresas, fueron perdiendo fuerza y capacidad de actuación. Esto provocó el empeoramiento de las condiciones para los asalariados, hubo una disminución de salarios, un aumento de la flexibilización del mercado laboral, se restringió el acceso a los sistemas de bienestar y a las ayudas sociales...

Pero mientras la desigualdad se incrementaba en los países neoliberales, los países socialdemócratas escandinavos mantenían bajos niveles de desigualdad económica. Esto demuestra la importancia reguladora del estado dentro de la economía, el estado contribuye a la redistribución económica con todas las ventajas que ello conlleva. La diferencia de equidad económica entre ambos modelos económicos, se observa también en los problemas sociales existentes en los diferentes países. Los países socialdemócratas tienen menores problemas mientras que los Estados Unidos y Reino Unido presentan bajas tasas de movilidad social o mayores porcentajes de problemas de salud.

## **-Bibliografía:**

- Aldcroft, Derek. *La economía europea 1914-2012*, Editorial Planeta, Barcelona, 2013.
- Aguado, Saturnino. "25 años de política económica en Estados Unidos". *Revista de economía y estadística*. Vol. 44, Nº. 1, 2006, págs. 161-193.
- Beveridge, William. *Seguro social y servicios afines: informe [I] de Lord Beveridge*. Centro de Publicaciones, Ministerio de Trabajo y Seguridad Social, 1989.
- Beveridge, William. *Pleno empleo en una sociedad libre. Informe de Lord Beveridge II*. Centro de Publicaciones, Ministerio de Trabajo y Seguridad Social, 1989
- Cabet, Etienne. *Viaje por Icaria*. Orbis, Barcelona, 1985.
- Chapoy, Alma. *Ruptura del sistema monetario internacional*. Unam, México, 1987.
- Castells, Manuel. *La era de la información: economía, sociedad y cultura. El fin del milenio*, Siglo XXI, Buenos Aires, 2006
- Eichengreen, Barry. *La globalización del capital*, Antoni Bosch, Barcelona, 2000.
- Esping-Andersen, Gosta. *Los tres mundos del estado de bienestar*. Institucio Alfons el Magnanim, Valencia, 1993.
- Friedman, Milton. *The role of governement*.
- Garzón, Alberto. *Esto tiene arreglo*. Ediciones destino, Barcelona, 2012.
- Harvey, David. *El enigma del capital y las crisis del capitalismo*, Akal, Madrid, 2010.
- Harvey, David. *Breve historia del neoliberalismo*, Akal, Madrid, 2007.
- Hayek, Friedrich A. *Camino de servidumbre*, Alianza Editorial, 2011.
- Hayek, Friedrich A. *Principios de un orden social liberal*, Unión Editorial, Madrid, 2001; p 53-57 y 72-99.
- Hayek, Friedrich A. *Los intelectuales y el socialismo*. Students for liberty.
- Hobswan, Eric. *Historia del Siglo XX*. Crítica, Buenos Aires, 1998.
- Judt, Tony. *Algo va mal*, Taurus, Madrid, 2010.
- Keynes, John. *Teoria general de la ocupación, el interés y el dinero*. Fondo de Cultura, México, 1987.
- Macías, Alfredo. "Crecimiento, desigualdad y pobreza: estado de la cuestión". *Revista de Economía Institucional*. Vol.16, Nº.31, Julio-diciembre 2014.
- Malthus, Robert. *Ensayo sobre el principio de la población*. Akal, Barcelona, 1990.

- Marx, Karl. *El capital*. Herder, Barcelona, 2013.
- Milanovic, Branko. *Los que tienen y los que no tienen. Una breve y singular historia de la desigualdad global*, Alianza Editorial, Madrid, 2016.
- Mundell, Robert. "Una revisión del Siglo XX". *Revista tribuna de economía*. Nº 793, agosto-septiembre 2001.
- Olmos Claudio y Silvia Robles. "El desarrollo del estado de bienestar en los países capitalistas avanzados:Un enfoque socio-histórico". *Revista Sociedad&equidad*. Nº 1, Enero de 2011.
- Piketty, Thomas. *La economía de las desigualdades : cómo implementar una redistribución justa y eficaz de la riqueza*, Siglo XXI Editores Argentina, Buenos Aires, 2015.
- Piketty, Thomas. *El capital en el Siglo XXI*. S.L. Fondo de cultura económica de España, Madrid, 2014.
- Perkins, John. *Confesiones de un gángster americano. La cara oculta del Imperialismo americano*. Urano, Barcelona, 2005.
- Ricardo, David. *Principios de economía política y tributación*. Pirámide, Madrid, 2003.
- Samuelson, Paul y William Nordhaus. *Economía*. S.A. Mcgraw-hill/Interamericana de España, Madrid, 2006.
- Saturnino, Sebastián. "Economía de EEUU: las tres últimas décadas".Boletín económico de ICE, Información Comercial Española, , Nº 3025, 2012, págs. 27-38
- Spicker, Paul; Sonia Álvarez Leguizamon y David Gordon. *Pobreza. Un glosario internacional*, Clacso, Buenos Aires, 2009.
- Steger, Manfred B. y Ravi K. Roy. *Liberalismo: una breve introducción*, Alianza Editorial, Madrid, 2015.
- Van der Wee, Herma. *Prosperidad y crisis*. Crítica, Barcelona, 1986.
- Vergara, Jorge. *Mercado y sociedad. La utopía política de Friedrich Hayek*. Corporación Universitaria Minuto de Dios. Centro de Pensamiento Humano y Social. Consejo Latinoamericano de Ciencias Sociales. Facultad de Ciencias Sociales Universidad de Chile, Bogotá, 2015.
- Varoufakis, Yanis. *El minotauro global. Estados Unidos, Europa y el futuro de la economía mundial*, Capital Swing, Madrid, 2012.
- Wilkinson, Richard y Kate Pickett. *Desigualdad. Un análisis de la (in)felicidad colectiva*. Turner publicaciones, Madrid, 2009.

***-Páginas web:***

-[www.datosmacro.com](http://www.datosmacro.com)

- [www.oecd.org](http://www.oecd.org)

-[www.gov.uk/government/organisations/hm-treasury](http://www.gov.uk/government/organisations/hm-treasury)

-[www.datos.bancomundial.org](http://www.datos.bancomundial.org)