

Mémoire

La communication pour une galerie d'art

Département Information Services Réseaux et Communication

Licence CISPM

2012 / 2013

Galerie Christophe Gaillard

Miriam Gálvez Sánchez

Maxime Lacasia

César Garcia

Nathalie Kauffmann

Titre : La communication pour une galerie d'art

Université : Université Paul Sabatier

IUT de Tarbes

Département Information Services Réseaux et Communication

Licence CISPM

Année : 2012 / 2013

Entreprise : Galerie Christophe Gaillard

Étudiante : Miriam GÁLVEZ

Membres du jury : Maxime Lacasia

César Garcia

Nathalie Kauffmann

RÉSUMÉ

Cette mémoire essaie d'expliquer la fonction de la communication dans une galerie d'art. Nous verrons les différents côtés que nous pouvons trouver, comme la gestion de l'entreprise, la création du site web, le dessin graphique, la photographie et l'édition de vidéo. Pour moi, ceux-ci sont les grands axes de mon travail dans la galerie.

Au même temps que je décris tous ces angles, je vais raconter mon expérience et ma participation dans chaque un de ces activités, ainsi que les problèmes que j'ai eu dans cette période et comment j'ai résolu ce qui s'est passé. Avec cette mémoire sera plus facile comprendre mon travail dans la galerie d'art et connaître le fonctionnement de cette entreprise.

LES REMERCIEMENTS

Je veux remercier Christophe et Nathalie Gaillard de m'avoir donné l'opportunité de travailler avec eux, et de compter sur moi pour ce travail même si mon niveau de français n'était pas très haut. Je veux leur remercier aussi pour toute l'aide qu'ils m'ont donné et tout ce que j'ai appris avec eux.

Autre personne très importante dans mon période de stage est Alizée Nivert qui m'a accompagné dans cette formation et a collaboré avec moi.

SOMMAIRE

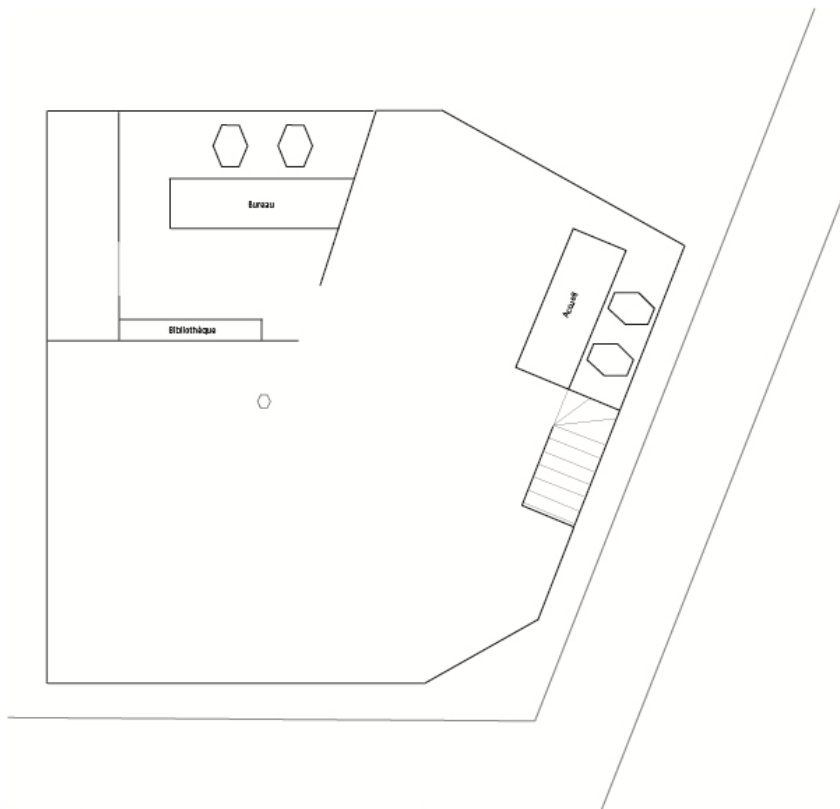
1. DESCRIPTION DE L'ENTREPRISE	7
2. GESTION D'ENTREPRISE	9
2.1. BASE DE DONNÉES	9
2.2. RÉSEAU DE FICHER PARTAGÉS	14
3. DESSIN GRAPHIQUE	18
4. SITE WEB	22
5. PHOTOGRAPHIE	25
6. ÉDITION DE VIDÉO	30
7. CONCLUSION	32
8. BIBLIOGRAPHIE	33

1. DESCRIPTION DE L'ENTREPRISE :

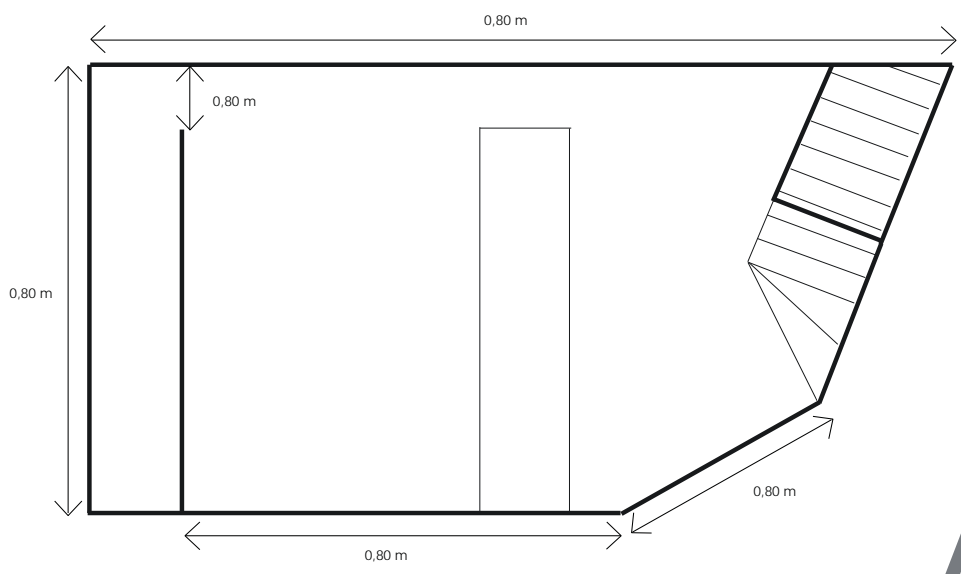
Située dans Le Marais, la galerie Christophe Gaillard présente de jeunes artistes contemporains dont elle a organisé la première exposition : Chiharu Shiota, Isabelle Le Minh ou encore Thibault Hazelzet.

La galerie construit des relations fortes avec des critiques, conservateurs et collectionneurs qui partagent des intérêts communs concernant les questions de mémoire, d'histoire et d'identité (Antoine de Galbert, Marc Dachy, Laurence Bertrand Dorléac, Quentin Bajac, Dominique Païni, Stéphane Corréard, Ricardo Arcos Palma...) De plus, avec l'accord de leurs ayants droits, la galerie Christophe Gaillard oeuvre à mieux faire connaître certains artistes des années 60 aux années 90 comme Tetsumi Kudo et Daniel Pommereulle et ce, à la lumière des pratiques artistiques actuelles.

Les horaires d'ouverture sont du mardi au vendredi 10h30-12h30 14h-19h et samedi 12h-19h. Dans le cas que un client soit intéressé à acheter une œuvre, la galerie peut ouvrir à une heure concret sous rendez-vous avec le client.



Plan Galerie étage 0



Plan Galerie étage -1

2. GESTION D'ENTREPRISE:

2.1 BASE DE DONNÉES

Pour gérer les informations des clients, les œuvres et la newsletter ; il y a une base de données en ligne appelé CURATOR qui stocke ces informations et permet aux clients de voir les nouvelles acquisitions, ainsi que le prix, dimensions et photographie de chaque œuvre. C'est-à-dire, c'est l'instrument qui sert de médiateur entre la Galerie et le collectionneur.

La page principale de CURATOR (Figure 1) donne des informations générales sur le même programme et présente à travers des graphiques la quantité et la fréquence avec laquelle est visité le site web.

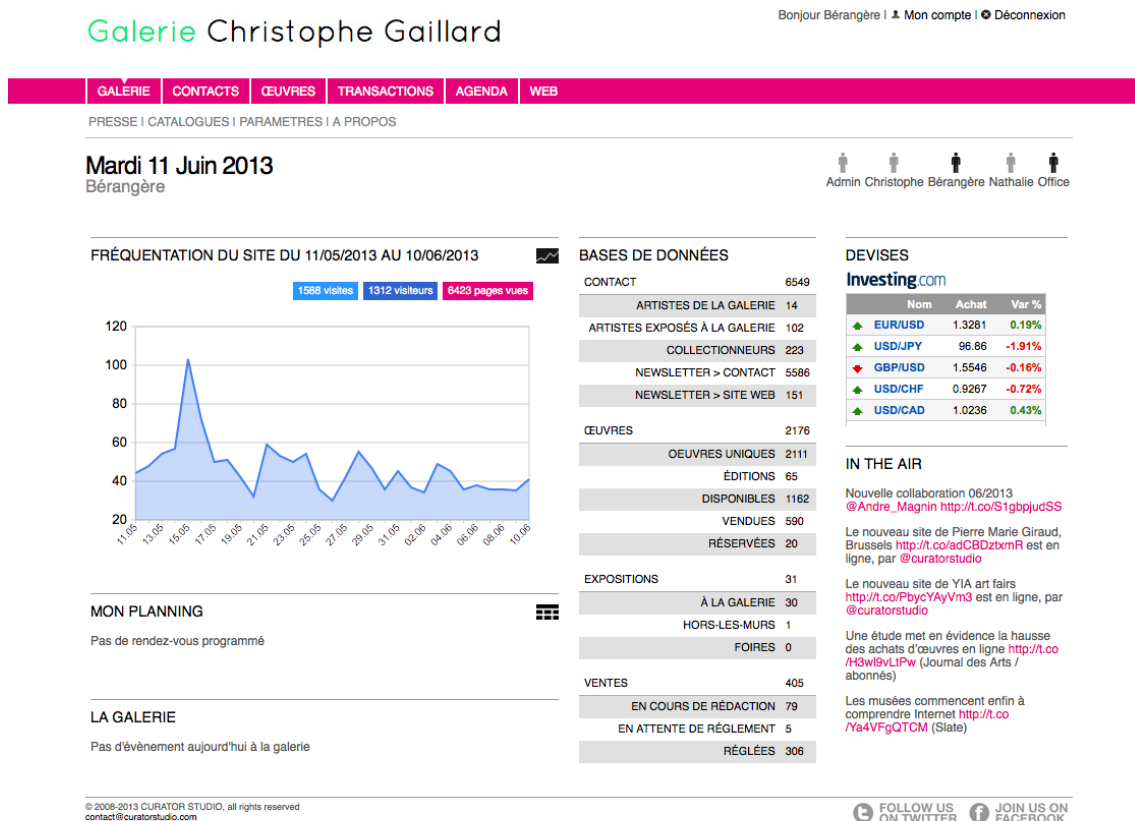


Figure 1

Dans la section appartenant aux contacts (Figure 2), tous les coordonnées des clients de la galerie (nom, adresse, téléphone et email) sont stockées. C'est là où nous pouvons marquer la relation entre cette personne et la galerie (si vous êtes un artiste, un collectionneur ou un journaliste), et à quelle entreprise ou organisation appartient et quelle fonction effectuent dans la même. Nous pouvons aussi voir la collection personnelle des œuvres de chaque client avec indication du titre, image et travail. Il permet également d'indiquer les artistes qui les intéressent. Tout cela nous permet de contacter le client correctement et d'ordonner les fichiers de la clientèle de la Galerie.

Bonjour Bérangère | [Mon compte](#) | [Déconnexion](#)

Galerie Christophe Gaillard

[GALERIE](#) | [CONTACTS](#) | [ŒUVRES](#) | [TRANSACTIONS](#) | [AGENDA](#) | [WEB](#)

CONTACT | NEWSLETTER | ARTISTES | COLLECTIONNEURS

CRITÈRES DE RECHERCHE Effacer

Titre

Prénom

Nom

Fonction

Société

Catégorie

Date de création

Créé par

Date de modification

Modifié par

Relation

Langue FR EN DE NL ES

Source

Invitation Carton Communiqué Preview

Collectionneur de la galerie

Responsable

Potentiel ★

Pouvoir d'achat ★

Régularité ★

Achat

Prospect

E-mail principal

Abonné à la newsletter

Adresse L1

Adresse L2

CP

Ville

Pays

Régions IDF EU (excl. FR) INT

Notes/remarques

SÉLECTION EN COURS

115 fiches sélectionnées

Afficher en mode liste
Afficher la sélection actuelle :

RÉSULTATS DE LA RECHERCHE

Sélectionner un critère pour afficher les résultats

Figure 2

Chaque œuvre vendu a besoins d'un certificat d'authenticité et grâce à la base de données nous pouvons rapidement trouver le client et lui contacter par téléphone ou par courriel et demandez s'il préfère que son certificat soi envoyé par la poste ou passer par la galerie pour le ramasser. Une fois envoyé il faut noter sur CURATOR,

donc nous pouvons savoir quels clients ont reçu leur certificat et ce que nous avons toujours contact.

Pour créer toute cette base de données chaque fois qu'un collectionneur ou quelqu'un qui est intéressé par une œuvre en particulier arrivent à la galerie, ils sont invités à nous dire ses coordonnées et ils sont inscrits sur CURATOR. Mais non seulement ces données proviennent de la population en passant par la Galerie, mais pendant les expositions ou foires qui sont faites tout au long de l'année, nous recueillons des coordonnées des personnes qui sont intéressées ou liés au monde de l'art.

Concernant les œuvres (Figure 3), nous pouvons créer un fichier pour chacun qui inclut le titre, image, le nom de l'artiste, dimensions, technique, date et nombre d'éditions dans le cas qu'il n'est pas une pièce unique.

The screenshot shows the website interface for Galerie Christophe Gaillard. At the top right, it says "Bonjour Bérangère | Mon compte | Déconnexion". The navigation bar includes "GALERIE", "CONTACTS", "ŒUVRES", "TRANSACTIONS", "AGENDA", and "WEB". Below the navigation bar, there are search and utility icons. The main content area displays the following information:

- édition : 10 ex | Dispo : 1 ex / prix public : 3500 € | Vendues : 1 | Non renseignée : 8
- 1 / 20
- Création: 19/07/2012 | Bérangère
- Modification: 15/03/2013 | Nathalie

The main title is "Isabelle LE MINH" and the work is "Darkroomscales, after Hiroshi Sugimoto | D52, 2012". Below the title, there are tabs for "ŒUVRE", "NOTICE", "EXPOS", "FRAIS", "ACHAT", "VENTE", "PROPOSITION D'ACQUISITION", "ASSURANCE", and "TRANSPORT".

The "STOCK" section shows the following details:

- N° inventaire: ILM064P
- Unique / Édition: Édition
- Date entrée stock: [dropdown]
- Artiste: Isabelle LE MINH
- Titre: Darkroomscales, after Hiroshi Sugimoto | D52
- Série: [empty]
- Date: 2012
- Edition (ancienne base): 0
- Nombre d'édition: 10
- Technique: Tirage au gélatino-bromure d'argent sur papier baryté
- Technic: Gelatin silver print on baryte paper
- Dimensions: 42,3 x 54,3 cm (65 x 83 cm avec cadre)
- Dimensions: 16.7 x 21.4 in (25.6 x 32.7 in with frame)
- Signature: Signé et numéroté
- Assurance €: [empty]
- Medium: Photographie
- Douane €: [empty]
- Etat de conservation: [empty]
- Courtesy: [empty]
- Collection: [empty]
- Copyrights photo: [empty]
- Localisation: Sortie

The "VISUEL PRINCIPAL" section shows a thumbnail image of the artwork. Below the image, there is a "Vignette" button and a red "X" icon. The caption for the image is:

Isabelle LE MINH
Darkroomscales, after Hiroshi Sugimoto | D52, 2012
Tirage au gélatino-bromure d'argent sur papier baryté
42,3 x 54,3 cm (65 x 83 cm avec cadre)
Edition de 10 exemplaires
N° Inv. ILM064P

Figure 3

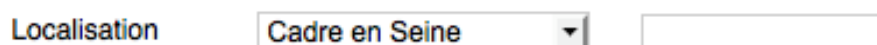
Au sein de chaque œuvre, nous pouvons sélectionner différents onglets pour accéder aux informations générales (décrites ci-dessus), à des expositions et les musées où les travaux ont été exposés, à la disponibilité qui indique si le travail est toujours disponible et quel est le prix de chacune de ses éditions, et vente où il apparaît le collectionneur

qui a acheté le travail et le prix de vent. Selon si le client achète plusieurs œuvres ou s'il convient d'un accord, le prix de départ peut varier.

Dans la dernière section indiquée ci-dessus (vente), nous trouvons la possibilité de créer une facture pour le client directement à partir de la base de données. Dans cette facture, nous trouverons le titre, l'artiste, l'image de l'œuvre et le prix de vente final.

De même, lorsque le client reçoit sa facture nous devons lui donner un certificat d'authenticité signé par l'artiste. Le client reçoit l'original et celui-ci doit signer avec la date actuelle pour faire plus tard une photocopie qui restera dans la galerie. De cette manière il y a toujours un enregistrement des certificats qui ont été livrés, car ce rôle est fondamental dans la vente de cette œuvre.

Un autre fait très important qui apparaît à l'intérieur de l'information générale est l'emplacement de l'œuvre (Figure 4). Car il peut être dans la galerie, dans un musée, dans la réparation ou dans Cadre en Seine. Ce dernier est une entreprise qui sert de stockage de nombreuses galeries et est chargé de transporter les œuvres d'un site à l'autre. Grâce à cela, nous pouvons savoir où se trouve chaque œuvre et demander de l'amener à la galerie s'il y a un client qui s'intéresse à la fois pour la vente. Nous devons mettre à jour l'emplacement de l'œuvre pour éviter de devoir communiquer avec divers sociétés jusqu'à nous le trouvons.



The image shows a user interface element for location selection. On the left, the word "Localisation" is written in a dark blue font. To its right is a dropdown menu with a white background and a grey border. The text "Cadre en Seine" is displayed inside the dropdown, and a small downward-pointing arrow is visible on the right side of the menu. To the right of the dropdown menu is an empty rectangular text input field with a thin grey border.

Figure 4

CURATOR permet de stocker toutes ces informations en français et anglais, afin que si nous avons besoin de créer et imprimer une liste des œuvres qui sera présentée lors d'une exposition, nous pouvons la créer directement avec le programme. La liste peut être pour une exposition avec les informations et des visuels ou de prix, où les images sont plus petites, car ce qui importe est de savoir bien le prix de chacune des œuvres.

Une autre caractéristique de ce programme est sa méthode de recherche, qui nous permet d'entrer des données différentes et créer une liste des éléments trouvés. Ceci facilite énormément les travaux lorsque nous devons envoyer des données à un client sur un œuvre particulier.

Il est assigné à chaque œuvre une référence (Figure 5), puis il sera écrit dans la base de données, il s'agit des initiales de l'artiste et 3 numéros. Cela nous aide à trouver rapidement des œuvres et non seulement sera référencé comme bien sur la base de données mais dans son emballage aussi, apparaîtront dans grand front et petits des deux côtés.

STOCK

N° inventaire	<input type="text" value="ILM063G"/>	<input checked="" type="radio"/> Unique	<input type="radio"/> Édition
---------------	--------------------------------------	---	-------------------------------

Figure 5

Ce logiciel a une newsletter, avec des fichiers qui sont automatiquement envoyés à chaque client qui signalent des vernissages nouveaux à la Galerie. CURATOR permet de sélectionner une photo de présentation et d'ajouter un titre et un texte descriptif. Ainsi, nous pouvons réagir rapidement et de prévenir à temps aux collectionneurs afin qu'ils viennent aux vernissages.

Pour rendre cette newsletter plus de pages web, la Galerie est abonné à 5 pages web liées au monde de l'art qui nous permettent de publier des événements les plus récents.

2.2 RÉSEAU DE FICHER PARTAGÉS

La Galerie dispose d'un réseau de données partagées par tous les ordinateurs, nous pouvons trouver les informations de chaque artiste, les différentes expositions qui se déroulent tout au long de l'année, comptabilité... en bref, toute la gestion de la Galerie se trouve dans ces fichiers.

Une fois que nous entrons dans ce réseau le premier dossier que nous retrouvons est « Artistes de la Galerie » (Figure 6), dedans, nous voyons un dossier pour chaque artiste contenant son dossier d'artiste, son CV, tous les articles de presse où il est apparu, et des images de chacune de leurs œuvres ; qui sont toujours enregistrés avec deux résolutions différentes, 72 rpi pour les images qui sont chargés en CURATOR et quand est nécessaire pour envoyer un email ; et à 300 rpi dans le cas que nous avons besoin d'haute résolution, si nous devons envoyer à la presse ou la mettre dans un dossier de l'artiste. Un autre dossier très important est « PAO » qui contient toutes les étiquettes des œuvres de chaque artiste qui permettent de les identifier sans avoir à désemballer. Selon l'artiste nous trouverons également son bibliographie et s'il a participé à quelques publications et vidéos de performances différentes.

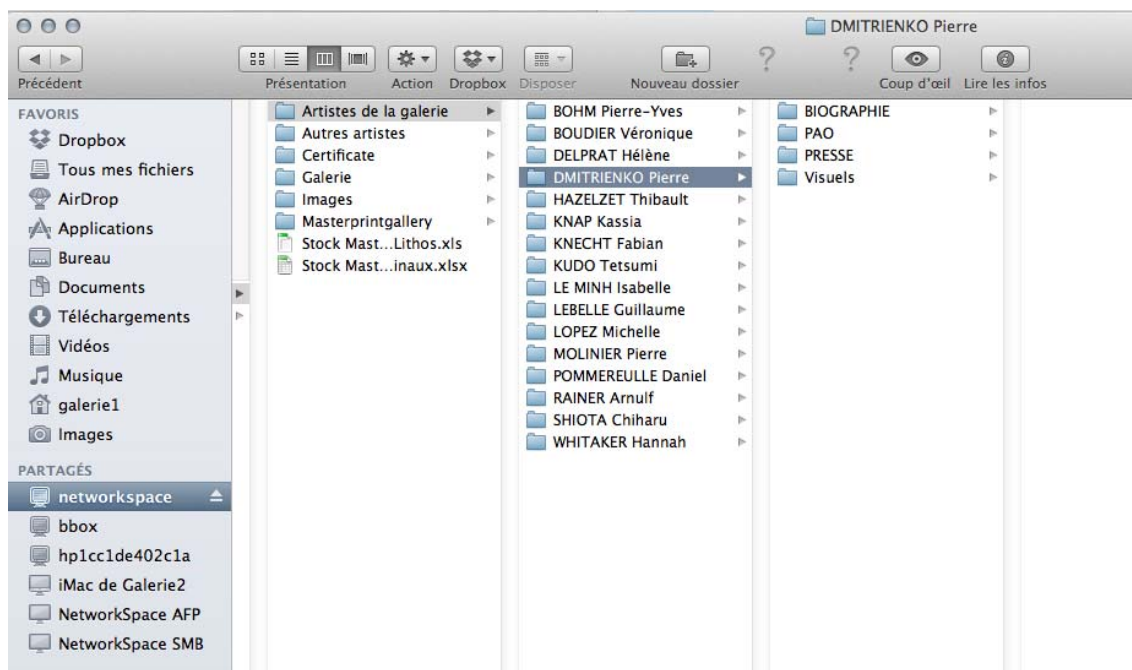


Figure 6

Le dossier suivant est « Galerie » (Figure 7), ici toutes les données comptables sont stockées. Un dossier avec l'année et le mois indique la date correspondante de chaque facture, c'est-à-dire toutes les dépenses sont enregistrées là-bas. Un autre dossier est « Factures » le quelle enregistre les vente de la Galerie, reste donc

toujours une copie du document qui est remis au client. Autre dossier également important Stock, ce qui correspond à toutes les œuvres qui n'ont pas de site dans la Galerie et doivent être transférés au Cadre en Seine, ici nous trouvons un stock pour chaque artiste, mais aussi un stock personnel pour chaque collectionneur important. Comme sur la Seine Cadre établit un lien entre l'artiste et la Galerie et la Galerie et la collectionneur, afin que cette entreprise est chargé de transporter les œuvres de la Galerie d'accueil d'un client ou se sauver en cas que cette préfèrent.

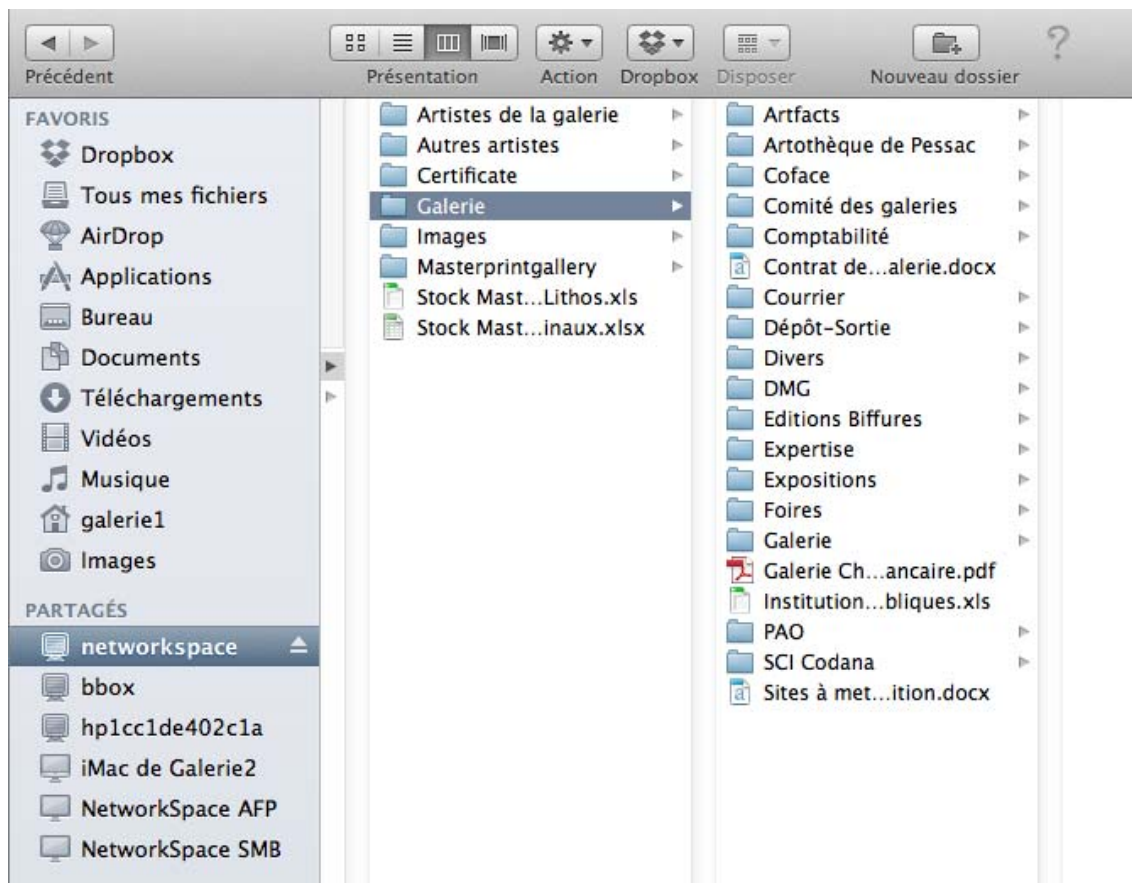


Figure 7

À l'intérieur de « Galerie », nous avons aussi le dossier « Lettres » où les documents avec le logo de la Galerie sont enregistrés, mais aussi des invitations à des différents vernissages.

« Dépôt-Sortie » est autre dossier qui joue un rôle très important puisque ici prend le contrôle de toutes les œuvres qui sont ramenées de la Galerie, il est essentiel que tout est en ordre et à jour. Pour le transport des œuvres, la société envoie un devis qui est imprimée et signée par les administrateurs et est transmis à la société. Une fois les œuvres sont ramenés ou déposés est livré un autre document qui vérifie ce qui précède, il doit être signé et numérisé pour plus tard enregistrer-le dans le dossier.

Les formalités de livraison d'une œuvre ont tendance à être complexes, depuis les dates et heures doivent s'adapter pour que Cadre en Seine dépose dans la Galerie une œuvre, une autre compagnie viennent de le retrouver rapidement pour le livrer au destinataire, sinon les œuvres prendre beaucoup de la place et entravent le travail quotidien. Il doit également prendre en compte si la livraison est faite à l'étranger, si c'est le cas, nous devons étudier les différentes entreprises qui font des livraisons collectives afin de réduire les coûts. Il faudra faire attention à les dates disponibles et calculer la réception au client. Si la livraison s'effectue dans son domicile nous devons vérifier qu'il y aura quelqu'un pour prendre l'œuvre. Pour pas déranger au client nous devons assurer que l'heure de livraison sera respectée par la compagnie qui réalise le transport.

Le dossier suivant est appelé « Exposition » et nous pouvons trouver dedans toutes les expositions qui ont eu lieu dans la Galerie par date. Pour chaque exposition est attachée un affichage publié sur Facebook et sur le site Web ; et une Communiqué de presse ai envoyé à Communic'art (société qui gère l'image public de la Galerie). Nous créons un fichier avec le logiciel InDesign pour le lettrage placé dans les vitrages avec le titre et l'auteur de chaque exposition.

En suit nous trouverons le dossier « Foires » qui sont les expositions qui s'effectuent dehors de la Galerie. Ces documents sont disposés dans l'ordre chronologique, mais nous avons besoin de plus information que pour les expositions qui ont lieu dedans la Galerie. Une fois signé, scanné et envoyé l'autorisation pour participer à la foire, elle doit être enregistrée doivent dans le dossier, puis le prix et l'emplacement du stand au sein de l'établissement sont accordés.

L'organisation qui gère la foire appelle normalement pour des images d'haute résolution des œuvres plus représentatives de ce que la Galerie va exposer dans l'événement. Puis nous devons créer une liste de prix pour chacune des œuvres qui serviront à l'organisation et à la Galerie. En même temps le transport doit être organisé. Quelque fois nous achetons une boîte pour bien protéger les œuvres. Après nous devons régler tous papiers du Devis et Retour qui l'entreprise en charge du transport nous envoie et ils seront bien enregistrés dans le dossier de l'exposition et Dépôt-Sorties correspondant. Parfois le temps d'expédition est très juste et nous devons contacter des particuliers par l'intermédiaire de « carpool.com » ou « covoiturage.com » dans le cas que les entreprises spécialisées ne pouvaient pas le faire avant la date du vernissage.

Toute l'information qui fait référence à l'établissement est disponible dans le dossier « Galerie ». Ce dossier contient tous les plans de l'établissement. Tous les contrats exécutés pour l'ouverture de la société sont également dedans ce dossier ainsi que les documents signés de l'achat de la Galerie réalisé l'année dernière. Nombreuses photos et les articles de presse qui font mention sont également stockés dans l'ordre chronologique.

Enfin, au sein de « Galerie » nous trouverons PAO où sont stockés le logo, les modèles qui sont utilisés pour le dossier d'artiste, modèles d'étiquettes de travaux, la police officielle utilisée dans tous les fichiers, les lettrage pour les vitrages quand il y a pas l'annonce d'une exposition, la couverture de différents catalogues que nous éditons, modèles de lettres avec pied de page et de carte de visite. Autrement dit, il contient tous les fichiers associés à l'image de la Galerie.

Le dossier suivant s' appelle Mastergallery (Figure 8), il s'agit au nom de la Galerie sur ebay et à l'intérieur nous trouvons les images de toutes les œuvres que nous vendons sur Internet. La plupart des images sont des lithographies, qui peuvent être achetés en ligne. Ceux-ci sont classés par le nom de l'artiste et facilite le contact avec le client, puisqu'avant la vente, ils ont tendance à demander une meilleure résolution des images que ceux sur ebay ou un détail de la photo de la signature. Pour les avoir sur ce dossier, il vous suffit de chercher et de contacter rapidement les clients afin d'accélérer l'achat. Puis il faut gérer le compte et marquer comme ayant été expédiée de l'ordre, ainsi que emballer la lithographie vendu et envoyez-le par « Colipost » ou « Ups » selon le prix offert par chaque compagnie. Ces ordres sont toujours en lettre recommandé et avec accusé de réception. Un contrôle rigoureux au cours de ces expéditions est nécessaire pour une bonne relation clientèle. Dans le cas que l'acheteur n'obtient pas le colis à l'heure prévue il contacter l'entreprise responsable et présenter une réclamation, car ils peuvent rembourser à la Galerie 100% du coût d'expédition si elle est arrivée trop tard.

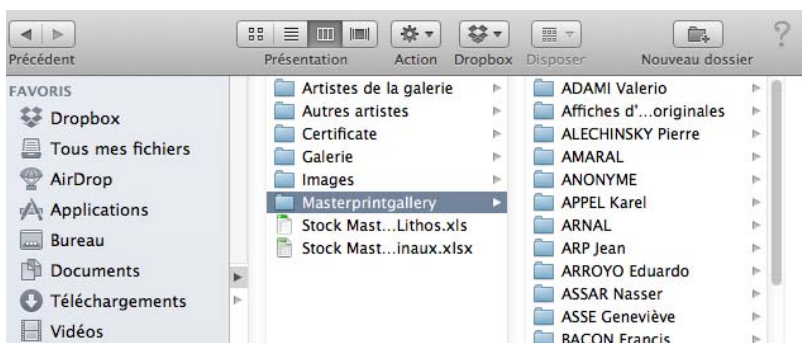


Figure 8

3. DESSIN GRAPHIQUE

Nous aborderons tout d'abord l'image de la Galerie. Le logo a changé depuis le début de ce projet, au début était beaucoup plus complexe (Figure 9), d'apprécier le nom de Galerie entouré de griffonner qui rappelle la disposition d'un artiste et pour symboliser l'art. Mais au fil du temps, ce logo est devenu quelque chose de beaucoup plus simple et élégant, est un logo bicolore avec une police sans serife, qui donne une image de simplicité et de clarté. Cette change a apporté des modifications sur tous les calques que la Galerie utilise (pied de page pour le lettres, site Web, cartes de visite...).

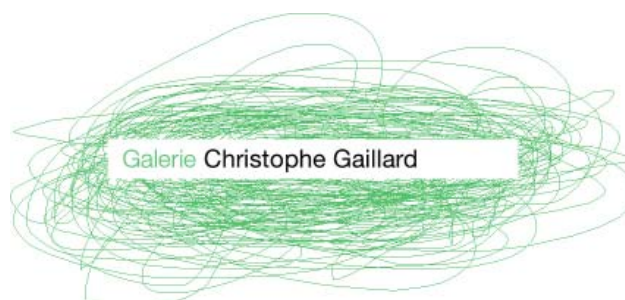


Figure 9

La décision de changer le logo de la Galerie a été séduit par l'idée d'unifier et de se solidifier son image. Ce changement a été progressif, d'abord choisi une police de caractères qui la représenterait et qui serait utilisé dans tous ses documents. Cela aide au client identifier tous les fichiers qui appartiennent à la Galerie. La police de caractères choisie est Quicksand, elle n'a pas de serife et sa forme est plutôt large et arrondie. Cela donne une image beaucoup plus à jour qu'une police de caractères Times New Roman tel qu'utilisé précédemment. Seulement dans certains fichiers, tels que les factures antiques nous utilisons encore l'ancienne police car il donne une image de sérieux et de formalité tel que requis par la transaction.

Les couleurs choisies pour le logo sont noir et vert (PANTONE 361 C) sur un fond blanc (Figure 10). Cela s'intègre très bien avec l'image de la galerie depuis ses murs sont blancs et comme le logo donne une impression de sérénité, de sobriété et d'amplitude. De la même manière que quand effectuer l'accrochage empêche une image rechargée à la recherche de grands espaces entre travailler et jouer, avec le logo la même attitude a été prise, les lettres ont une taille réduite en ce qui concerne le fonds et sont à la recherche d'espace entre la lettre et la lettre et mot et mot. Vert apporte une touche de couleur entre le blanc et le noir et est une couleur qui est en parfaite harmonie avec les autres deux.

Galerie Christophe Gaillard

Figure 10

Mise en œuvre du logo dans les différents documents de la Galerie ont été créés en-têtes et pieds de pages figurant dans les annexes pour chaque type de document. De cette façon, nous avons des modèles que facilitent et d'accélérer le travail. Chaque artiste de dossier a créé quelques modèles de pages avec les styles de texte qui nous permet d'ajouter des pages avec nouvelles images et les titres et les sous-titres maintiennent l'esprit automatique de Galerie image est l'en-tête et pied de page de la page pertinente et la typographie de chaque texte sont corrects et selon que c'est le titre ou sous-titre, garder une taille de police ou d'autres. La même chose se produit avec des factures ou des documents du dépôt et de sortie, il y a un modèle dans lequel vous devez seulement remplir, timbre et signe, afin que les mêmes empreintes et le directeur remplit toujours la main.

Les étiquettes utilisées par la Galerie aussi respectent cette image, chaque artiste a un fichier dans InDesign avec les étiquettes de leurs images. Vous avez ce fichier mis à jour vous permet de trouver rapidement l'étiquette nécessaire, imprimer sur du papier adhésif et coller sur le dos de l'ouvrage et sur l'emballage. Si les balises ne sont pas prêtes lorsque, devient une galerie photo ou un client veut voir un pour faire un achat il faudrait créer et avec cela, beaucoup de temps serait perdu. Depuis chaque fois que nous déemballons un travail si l'emballage est cassé faut une nouvelle et son étiquette correspondante. Et où les travaux ont été enregistrées dans le Cadre dans la Seine ou de la réparation et retourne à la Galerie jamais avoir étiquette puisqu'ils portent l'emballage de la société qui a été responsable d'eux, donc il doit être étiqueté de nouveau. Les étiquettes de mise à jour quotidiennes avec toutes les nouvelles acquisitions est très important pour tout cela, mais beaucoup de temps perdu.

Comme les expositions de la galerie sont en constante évolution, utilise des cristaux d'annoncer la nouvelle exposition qui abrite l'établissement. Ces annonces sont des autocollants transparents avec lettres noires ou noir et vert (comme la Galerie de logo) concernant sa typographie. Pour cela il y a aussi des fichiers Illustrator qui servent de modèle. En eux sont marquées les dimensions que doivent avoir le titre et le sous-titre de l'exposition et l'espace entre la lettre et la lettre. Une fois transformé en format pdf

et envoyés à Tyvm, une société spécialisée dans l'impression et le bâton sur les cristaux. C'est très laborieux car il faut retirer l'arrière du lettrage avec beaucoup de soin et de patience pour qu'il soit en bon état. Toutefois, le fichier que nous utilisons comme gabarit nous aide beaucoup car normalement il suffit de réécrire le texte. Le fait qu'il est utilisé pour ce type de caractère par le logo rend la galerie photo est perçue comme quelque chose de beaucoup plus unifiée et soignée, parce que qui est considéré comme le minimum.

La Galerie a publié des catalogues de ses artistes, et bien qu'il respecte et utilise l'image de l'artiste à l'intention d'appliquer également la Galerie. Ainsi, dans le couvercle vont habituellement une photo de l'œuvre de l'artiste en question mais la typographie tend à être conforme à la Galerie. Si même le logo apparaît sur la couverture arrière ou à l'intérieur du livre.

Quelque chose de similaire se produit avec les DVD's. Beaucoup d'artistes créent des performances ou éditent des vidéos pour exprimer un concept, mais la Galerie est responsable de l'édition et de créer la couverture et de l'étiquette intérieure. Pour la couverture, il est utilisé un système similaire avec catalogues, prend une image qui est considérée comme représentative et écrit le titre avec notre typographie. Cependant pour l'étiquette qui est collée sur le DVD, à moins que cet artiste a une préférence spécifique, elle respecte totalement l'image de la Galerie ; sur un fond blanc est écrit le titre et le nom de l'artiste en noir et en dessous du logo. Ces étiquettes sont faites dans la même galerie de sorte que nous pouvons changer ce qu'ils ne sont pas d'accord.

Les emails ont également un pied de page spécial, cela sert pour identifier l'image de la Galerie d'annoncer les expositions futures, a donc du logo, des données et des liens pour un accès facile pour le web et un petit fichier texte qui est mis à jour selon ce qui est exposé, avec le nom des artistes et une brève description.

Pour le site web de la Galerie dans la page d'accueil, nous trouvons une affiche de fond de l'exposition qui se déroule à l'époque et une superposition de rectangle blanc retrouve le logo et le titre et les artistes impliqués avec la police officielle. Pour différencier bien le titre a été utilisé PANTONE 361 C, (le même que dans le logo). Une fois que nous cliquons sur Galerie Christophe Gaillard nous pouvons accéder au contenu de la page. Ici continuer à voir conforme à l'image de la Galerie, la fonte est la même et utilise toujours noir et vert sur fond blanc, dans certains cas de mettre en évidence la pertinence d'un texte est diminuée sa saturation, ainsi l'harmonie des couleurs n'est pas altérée. De la même manière lorsque nous choisissons quelque chose passe du noir au vert. Dans la partie gauche de l'onglet ont un favicon formé par la lettre G, de la

galerie, avec cela, nous pouvons dire que le vert de G est probablement l'élément de Galerie d'image plus représentative.

Lorsque nous envoyons quelque chose par la poste, soit une enveloppe ou un colis toujours est placé une étiquette sur l'emballage qui identifie la Galerie, avec notre logo, adresse, numéro de téléphone et de site web. Donc, nous avons obtenu que lorsque l'expéditeur reçoit son envoi il verra que c'est la Galerie et nous arrivons à créer un lien avec l'image que nous voulons transmettre.

Pour imprimer tous les documents qui sont habituellement conduisent à un Foire (artiste de dossier, catalogues, tarifs, présentation et communiqué de presse) nous utilisons une société spécialisée, avec cela, nous obtenons meilleure qualité impression et du papier ; dans ces événements, la présentation est très importante et doit être préparée à l'avance afin de faciliter toute information qu'un client peut demander.

CURATOR s'adapte également à l'image de l'entreprise, son Favicon est le même que le site Web (Figure 11). Dans l'en-tête, on peut voir le logo de la Galerie, le reste de la page a une conception non personnalisable puisque c'est un programme qui sert d'outil pour la gestion de la Galerie et est utilisé en interne. Malgré cela, il permet de nous pour créer des documents rapidement et efficacement, si des listes de prix ou de pièces disponibles pour envoyer ou imprimer ; créer pdf qui peut être édité plus tard et ils automatiquement Galerie d'images de plasma. Il y parvient en mettant le logo dans les détails en-tête et contact sur le pied de page, utilise aussi la fonte de sables mouvants. Factures peuvent également être créées automatiquement d'ici, sélectionnez travailler, pour marquer le prix de vente final juste besoin et le programme va créer un fichier pdf concernant l'image corporative de l'entreprise.



Figure 11

4. SITE WEB

Comme nous l'avons déjà expliqué la page d'accueil signale l'exposition en cours Galerie (Figure 12), et une fois que nous cliquons sur l'image qui s'affiche est arrivé à la maison, on retrouve ici encore une fois l'affiche qui informe de l'exposition et dans le droit bar nous ont nouvelles avec les différentes listes de musées qui collaborent avec la Galerie, car souvent les œuvres parmi eux peuvent être délivrés et lorsqu'une photo fait partie d'une grande exposition il réévalue. Ainsi est la publicité pour les musées et est fournit des clients intéressés pour participer à ces événements et peut faire un achat plus tard.

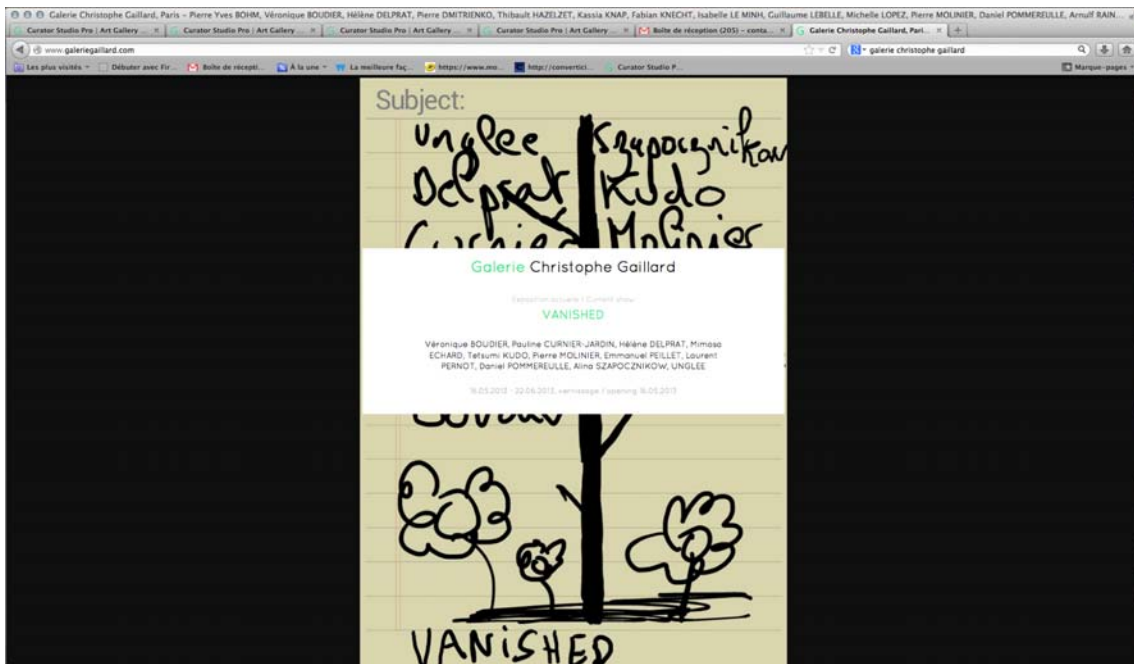


Figure 12

En haut au centre ont le logo et juste en dessous du menu de la page où trouver accueil, Actualités, expositions, artistes, Éditions et bulletin d'informations (Figure 13). Pour savoir où notre curseur est changeant de couleur ces mot, du noir au vert et une flèche se trouve en dessous, une fois que vous cliquez sur les flèche de bâtons dans l'élément sélectionné, de cette façon, nous savons où nous assistons.



Figure 13

Ci-dessous, nous vous expliquerons en détail comment chacune de la section du site Web :

À l'intérieur de nouvelles, comme nous l'avons expliqué plus haut, nous trouvons différents expositions extérieures de la Galerie, mais qui collaborent avec elle. C'est présenté avec une petite image à gauche et un texte explicatif ci-dessous. Pour séparer chaque événement une ligne fine et noire apparaît entre les deux.

Expositions, que nous pouvons choisir entre lesquelles est actuellement dans la galerie ou qui ont déjà eu lieu. Si vous sélectionnez aujourd'hui voir un texte avec le titre et les artistes participant à la gauche et l'affiche en haute définition sur la droite. Toutefois, si vous sélectionnez le poste une liste avec une petite image sur la droite, avec un texte explicatif, à droite, apparaît sur la gauche côté restera fixe l'info de l'exposition en cours et servira comme un lien vers de l'affiche de cette. Si vous cliquez sur une des expositions ultérieures présentées ces informations de la même manière que le courant (un texte explicatif et une image avec l'affiche correspondante).

Artistes affichera les noms de tous les artistes de la Galerie, et vous pouvez accéder à chacune d'entre elles, de telle sorte que nous allons voir une image de haute résolution avec un représentant de l'image de l'artiste (Figure 14). Si l'on place le curseur sur cette image s'affichera le titre et les détails de l'image et nous verrons qu'il est en fait une galerie d'images et nous pouvons voir plusieurs œuvres du même. Gauche sera montré au nom de l'artiste et les liens suivants : travaux (qui est par défaut), présentation, biographie et expositions. Dans la présentation, nous avons un texte qui raconte la vie de l'artiste et l'orientation de ses travaux. Biographie nous trouvons votre CV, accompagné d'études qu'il a accompli et les expositions dans lesquelles il a participé. Et dans les expositions ne sont que ceux qui ont eu lieu dans la Galerie.

Éditions sont tous livres ou catalogues que la Galerie a publiés en collaboration avec les artistes et nous allons voir une petite image de la couverture et la titre, la date et la référence de vente vers la droite. Cela permet à toute personne intéressée contact la galerie ou l'éditeur, et ils peuvent acheter le livre. Dans le cas de la référence éditoriale, serait requis si vous contactez la galerie que prend le titre et est envoyée par la poste de telle sorte qu'il touche directement au client.

PIERRE YVES BOHM

Oeuvres
Présentation
Biographie
Expositions

RECOMMANDER

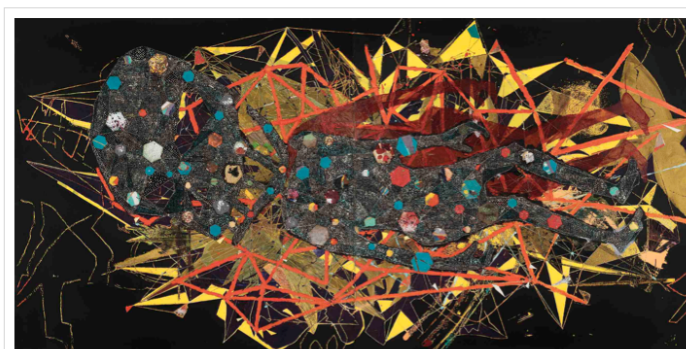
f j'aime 3 +1 0

EXPOSITION ACTUELLE

VANISHED

Véronique BOUDIER, Pauline CURNIER-JARDIN,
Hélène DELPRAT, Mimosa ECHARD, Tetsumi KUDO,
Pierre MOLINIER, Emmanuel PEILLET, Laurent
PERNOT, Daniel POMMEREULLE, Alina
SZAPOCZNIKOW, UNGLEE

16.05.2013 - 22.06.2013
Opening 16.05.2013



Apocalypse, 2011
Huile sur toile sur toile et fragments de toiles cousues
150 x 300 cm

< 1 / 4 >

Galerie Christophe Gaillard
12, rue de Thorigny 75003 Paris
Tél: +33 1 42 78 49 16
contact@galerie-gaillard.com
du mardi au vendredi 10h30-12h30 14h-19h
samedi 12h-19h et sur rendez-vous
Suivez notre actualité sur notre page Facebook : f j'aime 1,9k

Figure 14

Un autre point important dans la page web est la newsletter, d'ici, l'utilisateur peut s'inscrire et être informé des mises à jour de la Galerie, il suffit d'entrer votre nom, prénom et adresse email. Tout ce qui est envoyée aux clients est gestion et édition des CURATOR, si cet espace ne sert qu'à vous abonner.

Enfin avoir le paragraphe d'information où nous trouvons la Galerie de données plus pertinente, mais aussi une carte avec votre position. Nous avons également d'autres liens historique qui décrit la trajectoire de la Galerie et ses artistes. Crédits où studio de conservateur reconnu comme un programme de gestion de la Galerie et les Mentions légales déclare où les droits d'auteur de la page web et met en garde contre la sanction juridique dans le cas où quelqu'un essayer de vendre ou de distribuer son contenu.

Dans toutes les fenêtres de la page sont un lien avec l'exposition en cours Galerie qui nous emmène à l'affiche et les informations sur les dates de l'ouverture sur la gauche. Cela rend ce site est très intuitif, et que l'utilisateur voit constamment ce que nous voulons.

5. PHOTOGRAPHIE

La Galerie possède un appareil photo Canon Power Shot G10, dont les caractéristiques sont :

- 14,7 mégapixels
- Véritable objectif grand angle 5x Canon avec stabilisateur d'image optique
- Prise en charge de RAW et DPP
- DIGIC 4
- Technologie anti-flou
- Ecran LCD PureColor II 3 pouces et viseur optique
- Molettes de compensation d'exposition et ISO
- i-Contrast
- 26 modes de prise de vue
- Gamme d'accessoires

Cet appareil est très utile pour la galerie. Lorsqu'une nouvelle œuvre, il est nécessaire de prendre une photo pour pouvoir charger dans conservateur. Si la boîte a une signature ou un texte écrit par l'auteur sera aussi photographe et il sera enregistré comme un détail. Une fois que les images sont modifiées dans Photoshop, normalement la lumière et le contraste. Puis, créez deux fichiers, un pour stocker dans la base de données ou pour envoyer par courrier électronique dont la résolution sera 72 rpi et mesure plus grande image doit être de 1024 px ; et un autre à utiliser pour les dossiers et d'envoyer à la presse afin que la résolution sera 300 rpi. Tous ces fichiers sont conservés de la manière suivante : prenom_nom_reference_72.jpg ou prenom_nom_reference_300.jpg. Donc, nous recevons d'avoir tous les ordinateurs et lorsque vous cherchez une image en particulier suffit d'aller à l'artiste, de là aux visuels, choisissez JPG72 ou JPG300 (selon les intérêts américains) et en partie de la boîte vous trouverez rapidement ce que vous cherchez. Nom donc les fichiers est de sorte que lorsque quelqu'un utilise un moteur de recherche sur internet et tapez le nom de l'un des artistes Galerie, les premiers résultats de la recherche seront les images de la Galerie, ce qui les conduit au site ou la newsletter à laquelle vous souscrivez. Cela fait partie de la stratégie de la Galerie.

Pour accélérer la tâche de sauvegarder chaque image dans 72 rpi et rpi 300, ont créé une action dans photoshop, selon que l'image est horizontale ou verticale utilisera une action ou une autre. Mais cela nous permet d'automatiser le processus, simplement la répartition verticale est faite.

Ces images sont très importants, puisque toutes les ventes qui sont réalisés par ebay ou catalogue reposent sur eux, donc il faut être fidèle à l'image et affichez vos couleurs sont naturelles. Sinon nous pourrions recevoir des plaintes.

Galerie possède des lithographies, qui sont vendus en ligne, donc le client est basé sur la photographie au moment de l'achat et dans de nombreux cas, exiger une image avec la signature de l'artiste pour le détail de la photographie nécessaire et changer les paramètres de la caméra afin qu'il soit bien visible. Puis, la taille est modifiée par photoshop pour le rendre plus facile à envoyer par courrier électronique.

Pour faire les étiquettes sur chaque boîte également utiliser les images que nous avons transférés au conservateur, entraînés directement dans un fichier indesign et avec la Galerie de modèles déjà créés sont faits rapidement.

De même, les expositions aussi sont photographiées depuis ces fichiers puis sert pour le communiqué de presse ou l'affiche qui est envoyé comme une invitation à l'inauguration. Ces images doivent avoir une résolution de 300 rpi puisqu'ils sont normalement placées dans les fichiers à imprimer. Outre un représentant de chacune des expositions aussi image est fotografian le reste des vues, afin que chacun travailler exposées est enregistré et votre situation spécifique. Tout cela est stocké l'exposition Galerie dossier et stockée aussi en bas (72) et résolution haute (300), sorte que si à tout moment un journal ou un magazine écrit un article sur la Galerie et demander spécifiquement un visuel d'une exposition seulement dois aller à notre base de données. L'image que nous nous transporterons selon la résolution dépendra si c'est pour imprimer ou publier sur un site web. Si esto tenue d'envoyer beaucoup d'images haute résolution à l'aide d'une page qui propose un service en ligne et est appelée à nous transférer, de là nous pouvons envoyer vers le haut jusqu'à un maximum de 2Go de notre courrier électronique à l'adresse que vous voulez.

Autres cas dans lesquels la photographie utilisée dans la Galerie est pour les sculptures. Si elles se composent de plusieurs parties et fait échec à monter et démonter l'ensemble est photographié chaque partie séparément et ensuite les traiter toute l'Assemblée. Cela sera enregistré dans la base de données si rapidement, peut être consulté dans le fichier lorsqu'il est nécessaire. Et si le travail se prête à un musée ou tout achat client enverra que vous un fichier sont toutes ces images.

Toutes ces images seront affiche dans les dossiers d'artistes, les listes de prix, les communiqué de presse, les étiquettes, dans les présentations d'expositions, dans les

articles qui parlent de la Galerie... C'est-à-dire va pour façonner l'image de face au public et au client, alors il sera très important.

La photographie occupe aussi une place très importante dans la Galerie car 4 de ses artistes axer leurs travaux sur ce sujet. Le premier est Pierre Molinier, l'artiste des années 1950, connu pour son obsession pour le cross-dressing et son fétiche pour les jambes. Cette passion pour les images surréalistes de photo-montages créés érotiques qu'il a été le protagoniste robe femme avec des talons hauts, corset et porte-jarretelles. Compositions qui à l'époque étaient très coplejas, parce que partir du négatif, obtenir des images surréalistes. Son travail était initialement connu pour ses dessins, mais alors j'essaie de capturer la même est photographies. Annexe 4 illustre quelques exemples de ses créations. Aujourd'hui, c'est un artiste bien connu dans le monde entier et de nombreux collectionneurs sont intéressés par ses œuvres. Le prix augmente selon les problèmes qui existent dans chaque œuvre, afin que nous puissions trouver quelque 35 000 €

Un autre important artiste de la Galerie est Isabelle Le Minh (Figure 15), elle a souvent utilisé la photographie pour exprimer leurs idées, certaines de ses œuvres réclament la disparition du front argetique de la photographie numérique, d'autres représentent l'illusion qui apparaît dans le film du monde tente de présenter quelque chose de réelle. De même, elle utilise une caméra analogique et numérique pour leurs œuvres.



Figure 15

Les images de Fabian Knecht (Figure 16) se composent d'une image superposée squares peint en gris, créant une impression d'image pixélisée, puis placé un verre acrylique épais qui brouille complètement l'image, mais avec la forme à voir une image tout à fait claire.



Figure 16

Dotés d'un fort pouvoir évocateur, les sujets qu'aborde Hannah Whitaker : serpents, cosmos, volcans, révèlent un penchant pour le spectaculaire (Figure 17). En provoquant leur confrontation avec le banal, elle oppose une distance critique à cette iconographie, qui juxtapose le théâtre de la nature avec des natures mortes composées de déchets de la vie quotidienne. Inspirée par ses travaux de commande comme par l'histoire de la photographie, elle se sert souvent de photographies étrangères comme point de départ d'où surgissent les idées. Sa pratique résiste à la production mécanique, chaque cliché faisant au contraire l'objet d'une nouvelle stratégie. Whitaker est perpétuellement à la recherche de nouveaux idiomes photographiques. Ses travaux récents déclinent son intérêt pour l'entropie ; elle montre un arbre en putréfaction, la texture de la paroi d'une grotte ou l'écaillage de la peinture. Fidèle à l'argentique, elle laisse parfois un rayon de lumière atteindre la pellicule, d'une manière contrôlée mais imprévisible. Les photographies obtenues révèlent à la fois la précision des détails et les imprécisions dues au hasard.



Figure 17

Thibault Hazalzet a une façon très particulière de la création de ses œuvres puis il pris successivement en photo sur le même négative (Figure 18). C'est la superposition d'images d'objets réels sur un même négatif (en fait un ektachrome couleur – donc un positif) qui donne naissance à l'image finale. L'espectateur est loin d'une composition numérique de l'image, au résultat souvent lisse et glacé. Les textures des objets ou des fonds peints apparaissent et donnent cette impression étrange d'être devant l'image d'un lieu ou d'un paysage irréel qui, portant, a la texture d'une réalité. Ces images possèdent donc une ambiguïté, tant du point de vue formel que du point de vue de la signification, qui fait la richesse de ce travail, son ouverture et son pouvoir d'évocation.

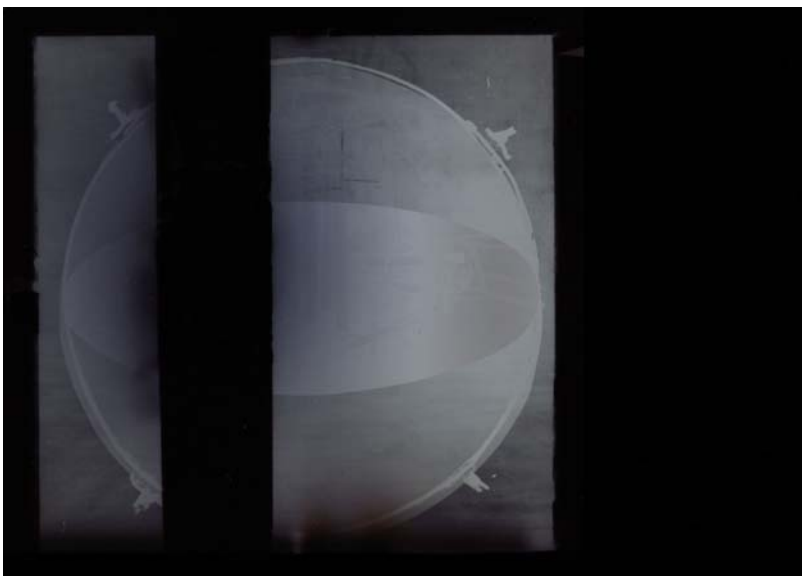


Figure 18

6. ÉDITION VIDEO

Plusieurs des bords de la Galerie fait des vidéos qui font partie de son travail artistique. Véronique Boudier est un bon exemple, cette artiste développée depuis vingt ans une pratique artistique polymorphe mêlant sculpture, installation, performance, photographie et vidéo. En mettant en scène dans ses œuvres, elle rejoue régulièrement des moments de la vie quotidienne en ajoutant un léger décalage. Les produits alimentaires et périssables sont des matériaux de ses œuvres récurrents ; leur altération évoque l'éphémère et le caractère dérisoire de l'existence. Le passage du temps et ses effets sont un questionnement constant dans son travail.

Une de ses dernières œuvres repose sur une expérience réelle de l'artiste. Dans l'un de ses voyages en Thaïlande, il a trouvé une maison abandonnée, et quelques jours plus tard est apparu le corps du propriétaire sur le rivage de la mer. Elle est retournée sur les lieux pour prendre des photos de chaque détail et a découvert que quelqu'un avait changé de place une paire de ciseaux et qu'il l'avait déposée à l'extérieur de la maison. Cela lui a fait penser à des théories possibles de comment et par qui le propriétaire avait été tué. À partir de cela Véronique a créé plusieurs performances dans différents scénarios qu'elle a enregistrés en essayant d'expliquer ce qui s'est passé.

Aussi est Hélène Delprat qui inspirée par la littérature (*les métamorphoses d'Ovide*), le cinéma (*les enfants terribles*), ou encore la radio, Hélène Delprat développe au travers d'une pratique quotidienne à laquelle participent à la fois le dessin, la peinture, la photographie, les archives, ou la vidéo, un travail plein d'auto-dérision, sorte de "livre d'heures" à la fois grinçant et sensible dans lequel se mêlent fiction et documentaire. Elle aime l'idée de la mort drôle, monstrueuse, extravagante, mélancolique... Ses interviews vraies ou fausses, ses dessins radiophoniques et ses collections d'articles complètent cette sorte d'inventaire d'un monde fait de hasard et de programmation. Son travail est tout autant traversé par les questions de l'enregistrement, de la mémoire, de l'identité, du voyage.

Pendant mon séjour à la Galerie nous avons beaucoup travaillé avec les vidéos de ces deux artistes. Lorsque ses œuvres devraient être exposées ou prêtées à une autre galerie ou musée est une copie, ainsi que l'étiquette correspondante pour chaque DVD. Généralement, vous utilisez une image représentative de couverture et le bas de l'étiquette. Avec aide du premier ministre vidéo nous importons et transformons en image la partie que sélectionnons de notre discrétion. Une fois que nous avons le fichier en jpg

utilisera InDesign pour la couverture et DISC COVER RE-3 pour créer l'étiquette. Un des problèmes que nous avons eu dans ce processus est que le format de la vidéo est très ancien et donc nous ne pouvons faire la copie ou extraire une image pour les étiquettes. Dans ce cas ils contacter AS'IMAGE DVDÉCLIC une société spécialisée dans le traitement et la numérisation de vidéos et vous ont les moyens pour convertir les formats de DVD très anciennes.

7. CONCLUSION

Grace à ce stage j'ai pu travailler dans différents côtés de la communication. La gestion, le développement du site web, la photographie et l'édition de vidéo ont été les axes de ma collaboration avec la galerie.

Je trouve cette expérience très positive pour ma formation, elle va donc me permettre en suite de diriger mes études vers des domaines qui me correspondent plus.

L'aspect qui m'a le plus intéressé est la gestion ainsi que la comptabilité et la communication pour les expositions.

8. BIBLIOGRAPHIE

Sites webs :

- <http://www.galeriegaillard.com>
- http://www.theshadowswilltakecareofthemselves.net/isabelle%20le%20minh/Isabelle_Le_Minh.html
- http://www.canon.fr/For_Home/Product_Finder/Cameras/Digital_Camera/PowerShot/PowerShot_G10/
- <http://www.curatorstudio.com/>
- <http://www.fabianknecht.de/>

Livres :

- Au delà de l'autoportrait, texte de Muriel Berthou-Crestey, éditions Biffures, octobre 2011
- Thibault Hazelzet, un texte de Ara H. Merjian, revue Frieze, septembre 2009
- Christophe Domino, *60 aides à la création*, Haute et Basse-Normandie, 2006
- “En finir avec l'extension du pire”, textes Dominique Païni et Hélène Delprat, 2012
- “L'image au Corps, figures de l'humain dans l'art du XXe siècle”, Paul Ardenne, Editions du Regard, 1er trimestre 2001.

Catalogues :

- Emmanuelle Lequeux, *Isabelle Le Minh*, in Catalogue du 55ème salon de Montrouge, 2010
- Sophie Berrebi, “Véronique Boudier”, Edition Florence Loewy et Galerie Chez Valentin, Avril 2001
- “AKTION” , Fabian Knecht Catalogue, 2012

TABLE DES MATIÈRES