

TRABAJO FIN DE MÁSTER

ESTUDIO DE LA DENSIDAD DE POBLACION EN EL DEPARTAMENTO DE PANDO (BOLIVIA, SUDAMERICA)

Autora: Gloria Silva Laura

Director: Juan de la Riva Fernández

Máster Universitario en

Tecnologías de la información geográfica para la ordenación del territorio: sistemas de información geográfica y teledetección

Noviembre de 2012



**Universidad
Zaragoza**

Departamento de Geografía
y Ordenación del Territorio



Resumen

Pando, durante la década de 1950, presentó el crecimiento poblacional intercensal más bajo de su historia. En este trabajo se mostrarán datos que nos indicarán los cambios provocados por este fenómeno a través de la dinámica demográfica de Cobija durante el periodo 1950–2012. Nos serviremos de diferentes fuentes históricas, tanto documentales como estadísticas, entre las que destacan los censos de población y la migración de los habitantes del campo a la ciudad durante el período estudiado. En este trabajo de recopilación de datos se muestra una población predominantemente inmigrante y con fuertes vínculos con la población de origen nativo residente de los diferentes lugares de Bolivia; durante este periodo se observan cambios en su estructura poblacional. Tal es el caso de finales de esta década, donde la presencia de inmigrantes procedentes de varias ciudades del sur se incrementó de manera notable, especialmente la población en los grupos de edad de 0 a 4 y de 20 a 29 años, así como un importante arribo de migración familiar. Ello respondió, en gran medida, a la coyuntura histórica de los cambios existentes en cada gobierno, reflejándose el impacto de la economía y la migración de los habitantes hacia las fronteras. Como conclusión podemos indicar que los datos estadísticos que se tienen fueron de gran ayuda, ya que corroboraremos los habitantes existentes a la fecha, la diferencia de urbano-rural, los factores que conllevan a la migración de otros lados, etc.

Índice

		Pág.
1	INTRODUCCIÓN.....	3
2	OBJETIVOS.....	5
2.1.	Objetivo General.....	5
2.2.	Objetivos Específicos.....	5
3	ANTECEDENTES.....	5
3.1.	El área urbano-rural.....	7
3.2.	La pobreza en Bolivia.....	7
3.3.	La tenencia de la tierra en Bolivia.....	8
3.4.	Marco Legal.....	9
4	AVANCE DEL CENSO POBLACIONAL DE 2012.....	9
5	DENSIDAD POBLACIONAL.....	14
5.1.	Población por Sexo y Grupos de edad.....	16
5.2.	Distribución y estructura de la Población.....	16
5.3.	Número de familias y promedio de miembros por familia.....	19
5.4.	Estado Civil o Conyugal.....	20
6	POBLACIÓN POR ÁREA.....	22
6.1.	Población Rural.....	22
6.2.	Población Urbana.....	22
7	MOVIMIENTOS MIGRATORIOS.....	22
7.1.	Tasa y Niveles de Inmigración.....	22
7.2.	Tasa y Niveles de Emigración.....	23
7.3.	Patrones migratorios: Temporal y Definitivo.....	23
8	INDICADORES DEMOGRÁFICOS.....	24

8.1.	Tasa de Natalidad.....	24
8.2.	Tasa de Mortalidad.....	24
8.3.	Indicadores Sociodemográficos.....	25
8.3.1.	Tasa de Crecimiento.....	25
8.3.2.	Esperanza de Vida.....	26
8.3.3.	Población en Edad Escolar PEE.....	26
8.3.4.	Población Económicamente Activa PEA.....	26
8.3.5.	Necesidad de contar con un mapa poblacional actualizado en Pando...	29
9	METODOLOGIA.....	30
9.1.	Área de influencia del estudio.....	30
9.2	Metodología de recolección de datos.....	32
9.2.1.	Etapa de pre-campo	34
9.2.2.	Etapa de campo: Identificación de la información en campo.....	36
9.2.3.	Etapa de post- campo.....	37
10	RESULTADOS.....	38
10.1	Etapa de pre-campo: Recopilación y análisis de la información.....	38
10.2	Etapa de campo: Identificación de los datos y mapas en el departamento de Pando	40
10.3	Etapa de post campo.....	41
11	CONCLUSIONES.....	43
12	BIBLIOGRAFIA.....	44

ANEXOS

ANEXO 1a. Taller de Socialización en las comunidades: Mapa hidrográfico del Departamento de Pando.

ANEXO 1b. Taller de Socialización en las comunidades: Mapa departamental de acceso a las comunidades.

ANEXO 2. Formulario de relevamiento de información.

ANEXO 3. Lista de comunidades dentro del Departamento de Pando.

ANEXO 4a. Mapa de densidad poblacional de las comunidades de Pando por municipios.

ANEXO 4b. Mapa de cantidad poblacional de las comunidades de Pando por municipios.

1. INTRODUCCIÓN

Entre los años 1970 y 1980 la población de América Latina aumentó del orden del 3% anual. El acelerado aumento de la población ha sido una de sus características distintivas en las últimas décadas, si se tiene en cuenta que la duplicación se produjo en el curso de los últimos 25 años y los crecimientos máximos se produjeron en la década del 80. Solo América de Sur templada estaría en una etapa de disminución de su ritmo de crecimiento. En tanto, en la región del continente americano medio tiene un importante incremento que alcanza cifras del orden de 3,37% de los países que integran esa región; México es el que experimenta un crecimiento más espectacular, llegando a su cúspide de 3,4%, entre los años 1980 y 1985.

Para el caso boliviano, la población está cerca de nueve millones de personas y es uno de los países con una menor densidad de población de Sudamérica. Resulta curioso que la capital oficial de Bolivia sea Sucre, ya que su número de habitantes (300.000) es mucho menor al de otras ciudades importantes del país como Santa Cruz, que con un millón y medio de habitantes es con creces la ciudad más poblada de Bolivia. Otras urbes destacadas son El Alto (900.000 habitantes), La Paz (cerca de 650.000 habitantes) y Cochabamba (625.000 habitantes). No obstante, La Paz tiene un significado especial en el terreno político, ya que alberga el gobierno de la nación. Una vez más tenemos que emplear un superlativo al hablar de Bolivia, ya que esta ciudad, situada a una altitud que oscila entre los 3200 y los 4100 m, es la sede de gobierno más elevada del mundo.

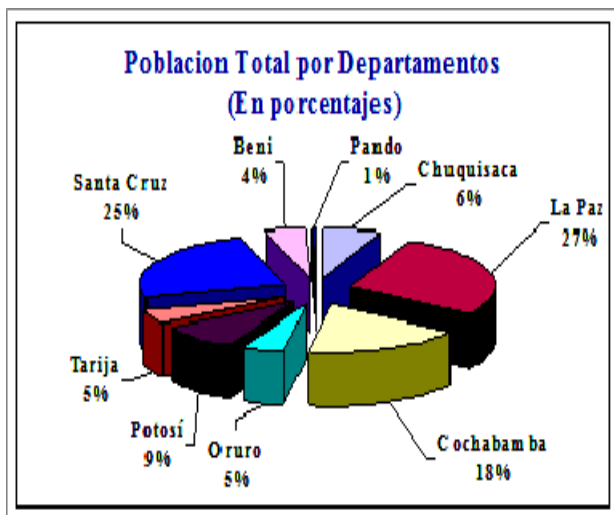
La población de Bolivia está formada a grandes rasgos por tres grupos. La gran mayoría de bolivianos, en concreto más del 70%, vive en los altiplanos y descende de los pueblos indígenas de los Quechua y los Aymara. Casi el 28% de la población de Bolivia es mestiza y la pequeña parte restante corresponde a los descendientes blancos de los colonizadores españoles y menonitas (Fuente: <http://www.turismobolivia.bo/es/bevoelkerung-boliviens/>). Según el Instituto Nacional de Estadística (INE) de Bolivia, los habitantes empadronados en los últimos cálculos eran de 8.274.325 a 9.627.269 habitantes, estimaciones que abarcan desde el año 2001 a 2006. En algunas estimaciones del INE se calcula que desde los años 2007, 2008 y 2009 ya se puede hablar de una población de unos 10.027.643 habitantes. De éstos, 9.165.882 viven en áreas urbanas y 2.108.443, en áreas rurales; respecto a 1992, la población de Bolivia aumentó en 1.471.036 habitantes en el área urbana y en 382.497 personas en el área rural. La tasa de crecimiento de la población estimada en 2010 es del 1,69%; la de natalidad de 26,41 por cada mil habitantes y la tasa de mortandad del 8,05%, también por cada mil habitantes. La mortalidad infantil estimada es del 57,52 por cada mil nacidos vivos y la expectativa de vida es de 62 y 67 años para los hombres y las mujeres, respectivamente. Para el año 2012, la población fue de 9.165.882 de habitantes, de los cuales, 2.108.443 viven en áreas rurales (Fuente: http://es.wikipedia.org/wiki/Demograf%C3%ADa_de_Bolivia).

Según el Censo de población y vivienda de 2001, Pando cuenta con un total de 52.525 habitantes en una superficie de 63.827 km², significando una densidad de menos de 1 habitante por km², mientras que Cochabamba es el departamento con mayor densidad poblacional con 26.17 habitantes por km², seguido de La Paz con un 17.54 habitantes por km², que, además, tiene la mayor población con 2.350.466 habitantes, representado el 27% del total de la

población. A su vez la población total del departamento de Pando representa el 1% de la población total de Bolivia (Gráfico No.1 y Tabla No. 1).

GRÁFICO No. 1

TABLA No. 1



Departamento	Población Total	Superficie Km2	Densidad Poblacional
Chuquisaca	531.52	51.52	10.3
La Paz	2.350.46	133.98	17.5
Cochabamba	1.455.71	55.63	26.17
Oruro	391.87	53.58	7.3
Potosí	709.01	118.21	6
Tarija	391.22	37.62	10.4
Santa Cruz	2.029.47	370.62	5.4
Beni	362.52	213.56	1.7
pando	52.52	63.82	0.8
Total	8.274.325	1.098.581	7.5

Fuente: Elaboración Propia, Censo 2001

Según estos antecedentes, Bolivia es un país muy poco poblado. La densidad media del país es de 6,6 habitantes por km², pero la distribución es muy desigual y se observan cantones y departamentos con menos de una (1) persona por km². En la mayoría de los departamentos rurales, la población ha crecido muy poco en las últimas 5 décadas y en algunos casos incluso ha disminuido, mientras que en los cantones que albergan algunas ciudades grandes, se ha registrado un incremento demográfico muy alto.

En general, el proceso de urbanización de la población boliviana se aceleró desde 1972: la tasa anual de crecimiento de la población urbana fue de 4,2%, frente al 0,1% de la población rural. En términos absolutos se ha observado la duplicación de la población urbana entre los años 1992 y 1997, mientras que la población rural solo creció del 1.4 % durante ese mismo período.

Para el estudio de estos fenómenos en los cambios de población, la demografía es la ciencia que estudia las poblaciones humanas, dimensión, estructura, evolución y características generales. La demografía estudia estadísticamente la estructura y la dinámica de las poblaciones, así como los procesos concretos que determinan la formación, la conservación y la desaparición de las poblaciones. Tales procesos, en su forma más agregada, son los de fecundidad, mortalidad y migración - emigración e inmigración. En este contexto, para el estudio de las poblaciones, la densidad de población es un concepto de la geografía que se utiliza para indicar la relación que hay entre la cantidad de personas que viven en un territorio y la extensión de este. Por lo tanto, si tenemos un territorio pequeño pero con mucha población, tendremos una densidad alta; pero si, por el contrario, tenemos pocos habitantes y un territorio grande, la densidad será baja. Su valor generalmente está dado en habitantes por km². Es importante tener en cuenta que la densidad de población no indica exactamente que esas sean las personas que viven por cada kilómetro cuadrado; se trata, solo, de una cifra que permite hacerse una idea aproximada de cuánto territorio está habitado en un determinado lugar.

Un caso particular de esta densidad de población la tiene el departamento de Pando, ya que la densidad demográfica de dicho departamento es de 0,82 habitantes km². Esta región del extremo norte del país tiene 63.827 km². Esa superficie está habitada por 52.525 personas; de ellas, 20.820 viven en las ciudades y 31.705 en el sector rural. Pando es otro de los tres departamentos que tiene una mayor población rural. Hace 50 años, esa región amazónica tenía 16.284 habitantes (Fuente: <http://www.bolivia.com/especiales/censo2001/nota60.asp>).

En este contexto, el presente estudio pretende mostrar la densidad de población del departamento de Pando, ya que es uno de los departamentos que no tiene un estudio de densidad de población debido a sus condiciones adversas para los asentamientos humanos, por las condiciones ambientales y las dificultades de acceso.

2. OBJETIVOS

2.1. Objetivo General

El objetivo del presente estudio es realizar un estudio de la densidad de población por comunidades y a nivel municipio del departamento de Pando.

2.2. Objetivos Específicos

- Realizar un estudio de la densidad de población del departamento de Pando a nivel solar campesino, pequeña propiedad, propiedad comunal o tierra comunitaria de origen, medianas propiedades y empresas agropecuarias.
- Mostrar la densidad de población del área rural del departamento de Pando.

3. ANTECEDENTES

La evolución de las ciudades en el mundo ha sido vertiginosa, especialmente en su crecimiento por aumento de población, a partir del proceso de urbanización provocado por la Revolución Industrial de fines del Siglo XVIII en Europa. Para 1800, el 10% de la población mundial era urbana, concentrada en 750 ciudades de más de 5.000 habitantes, 200 de más de 20.000 y 45 ciudades que sobrepasaban los 100.000 habitantes; para 1950, las ciudades con más de 5.000 habitantes eran 28.000, en tanto que 49 habían sobrepasado el millón de habitantes, el 40% de la población mundial era urbana y en los siguientes 10 años (1960), 90 ciudades tenían más de un millón de habitantes. Actualmente, el 50% de la población mundial, que se calcula cercana a los 6 mil millones, es urbana con índices tales como: el de Inglaterra, 93% de población urbana; el de Estados Unidos, 88%; el de Uruguay, 90%; el de Argentina con 89% de población urbana. En este proceso de urbanización, una de las características más problemáticas que se presenta en Latinoamérica es el de la “alta primacía” o presencia de una “ciudad primada” o principal, con muy alta y baja población en relación a otros centros urbanos de su propio territorio, como México, Buenos Aires o San Pablo. A modo de resumen y en pocas palabras, podemos decir que existe mayor población en las áreas urbanas a nivel mundial.

En Bolivia, a partir de la Revolución Nacional de 1952, el censo de población y vivienda de ese año mostró que el 42% de la población era urbana; este índice se incrementa al 58% de los 6.300.000 habitantes del país según los datos del censo realizado en 1992 y al 61,11% de los 7.767.000 habitantes calculados por el Instituto Nacional de Estadísticas (INE)

en 1997. Las tasas de crecimiento de la población urbana se incrementan desde 1,87% entre 1900 y 1950, hasta 3,84% entre 1950 y 1976 y a 4,16% en el período de 1976 a 1992. Las Proyecciones del INE para el año 2000 calculaban un total de 8.328.700 habitantes, de los cuales, el 63,73% sería población urbana.

La distribución espacial de la población estructura la organización territorial alrededor de tres ciudades principales: La Paz, que entre 1976 y 1992 crece de 635.000 habitantes a 1.115.000; Cochabamba, que en el mismo período incrementa su población de 205.000 a 404.000 habitantes y Santa Cruz, que en uno de los más acelerados procesos de crecimiento, aumenta su población de 255.000 habitantes, en 1976, a 695.000 en 1992. Las tres ciudades mencionadas están inmersas en distintos procesos de metropolización cada una. En esta estructuración, los “centros secundarios”, como Oruro, Potosí, Sucre, Tarija y Trinidad, considerados como tales en relación a los tres principales, han mantenido un crecimiento regular en base a migraciones rurales y a nuevas actividades industriales y de servicios (ver tabla de crecimiento de población). Por otra parte, en las áreas de frontera se han desarrollado centros comerciales, sin producción exportable, que generan circulación de bienes a los centros más importantes, tales como Villazón (23.000 hab.), Yacuiba (31.000 hab.) y Bermejo (21.000 hab.), en el sur, Puerto Suárez (10.000 hab.), en el oriente y Guayaramerín (27.000 hab.), Riberalta (42.000 hab.) y Cobija (10.000 hab.), en el norte del país (Vigliocco, 1996); todo ello según datos del Instituto Nacional de Estadística (obtenidos de “Ciudad y Territorio” de Álvaro Cuadros, La Paz, Bolivia, 1996.)

El Instituto Nacional de Estadística menciona que actualmente el departamento de Pando tiene hoy más de 75.000 habitantes, con una población urbana de 37.153 habitantes que tiende a ser igual que la rural (38.182 habitantes). El Instituto Nacional de Reforma Agraria (INRA) menciona que en las siguientes décadas la población urbana pandina llegará a superar a la rural ya que en Pando la población se duplica cada 25 años, según sostiene un informe publicado por la entidad agraria en noviembre de 2010.

No hay duda de que la población urbana es la de mayor crecimiento, puesto que aumentó en cinco veces en los últimos 25 años y su tendencia es a mayor incremento. Este informe oficial se remonta a 1950, cuando la población urbana de Pando, incluso la de Cobija, su capital, era prácticamente nula; la totalidad de los 16.284 habitantes en el Departamento entonces era eminentemente rural. Es a partir de 1976 cuando la población pandina comienza a crecer de manera más sostenida.

3.1. El área urbano-rural

- Crece la población urbana; más paradójicamente se concentra en un solo punto: Cobija, donde habita casi el 90% de la población urbana departamental.
- El resto de la población no rural se dispersa en otros nueve pequeños centros urbanos municipales: Porvenir, Puerto Rico, Conquista, Gonzalo Moreno, El Sena, Santa Rosa del Abuna, Ingavi, Nuevo Manoa y Santos Mercado.
- Municipios como Bolpebra, Bella Flor, Filadelfia, San Lorenzo y Villa Nueva no son considerados centros urbanos.
- Sin embargo los municipios “no urbanos” administran la mayor biodiversidad de Pando, según el INRA.

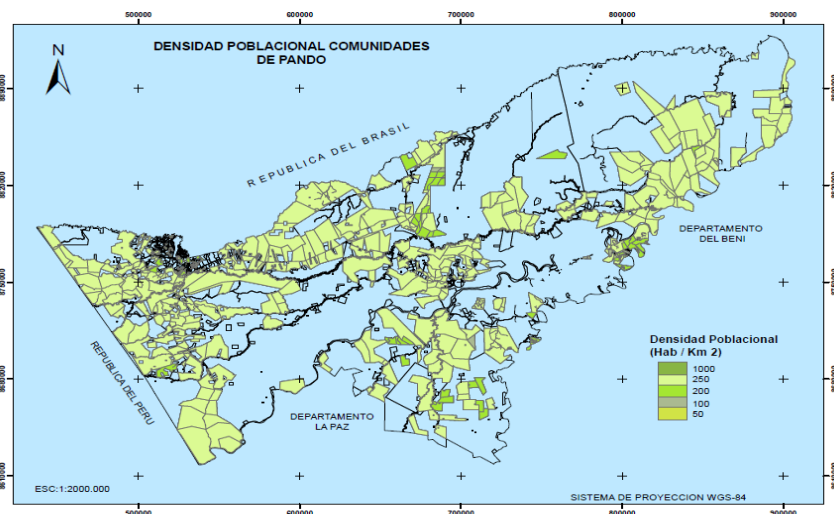
En este sentido, para analizar la distribución de la población se utiliza el concepto de densidad demográfica que expresa, en promedio, la cantidad de personas por kilómetro cuadrado de superficie terrestre. La desigual distribución espacial de la población es el resultado de la iteración de distintos factores que la han provocado o acentuado. Entre los factores que explican la distribución pueden mencionarse: factores físicos, factores históricos - políticos y factores económicos.

Teniendo en cuenta el grado de concentración demográfica, se pueden distinguir las siguientes áreas (Fuente: <http://www.portalplanetasedna.com.ar/poblacion04.htm>):

- Vacíos demográficos o áreas con muy bajas densidades (menos de 1 hab./km²).
- Áreas de densidades demográficas intermedias (entre 1 y 50 hab./km²).
- Grandes focos de concentración (más de 50 hab/km²).

Una de las medidas más utilizadas para conocer la distribución espacial de la población es la densidad, definida como el número de habitantes por unidad de superficie. Esta unidad de superficie puede ser el Kilometro cuadrado, la hectárea, la milla cuadrada o bien otras la formula es $D = \frac{P}{S}$ en donde P es población del territorio y S. es la unidad de Superficie.

(Fuente: Ana Maria Errazuriz K. y Monica Gangas G. El Método de isopletas aplicado a la densidad de Población Artículo que deriva del Atlas del Desarrollo Territorial de Chile (Características Demográficas investigación realizada con el apoyo del Instituto Geopolítico de Chile y la dirección de la Pontificia Universidad Católica de Chile



3.2. La pobreza en Bolivia

La mitad de la Población total de Bolivia es aún pobre y un cuarto, es decir 2,6 millones de personas, viven a un en pobreza extrema, según datos oficiales divulgados por la asociación Jubileo, institución de la iglesia católica experta en tema económicos (Fuente <http://www.opinion.com.bo/opinion/articulos/2011/1031/noticias.php?id=30306>).

Para priorizar las zonas que serán beneficiarias con Programas de Asentamientos Humanos, la variable de magnitud de pobreza definirá y seleccionará provincias o municipios que se encuentren con alto grado de pobreza.

La incidencia de la pobreza se halla dada por el porcentaje de hogares pobres, variable resultante del total de población pobre por el total de la población de una provincia o municipio. Para determinar el total de la población pobre se considera: edad, condición de migración, escolaridad, nivel de instrucción, idioma, condición de actividad, rama y categoría de ocupación, tomando como base las necesidades básicas insatisfechas.

Por otra parte la pobreza también puede deberse principalmente a las limitaciones en el aprovechamiento de los recursos naturales, sea porque éstos no reúnen las condiciones como para ser aprovechados o porque la población no posee las condiciones ni mecanismos tecnológicos para su desarrollo; es por ello que el análisis de otras variables (desertificación y migración) deberán ser tomados en cuenta.

3.3. La tenencia de la tierra en Bolivia

La poca efectividad en el proceso de redistribución de tierras iniciado a partir de la Ley de Reforma Agraria ha ocasionado el crecimiento acelerado del minifundio en la región occidental y el crecimiento del latifundio en las tierras bajas del oriente boliviano. Con el objetivo de establecer un nuevo orden legal, a partir de la promulgación de la Ley 1715 del Servicio Nacional de Reforma Agraria se pretende que la distribución y redistribución de tierras a través de Programas de Asentamientos Humanos esté orientada hacia la "equidad" y la "sostenibilidad" económica y ambiental del recurso tierra.

El Instituto Nacional de Reforma Agraria con el fin de llevar un registro de beneficiarios de procesos de dotación y adjudicación a desarrollado un sistema de almacenamiento de datos (Base de Datos), en el que se han introducido todos los expedientes existentes a partir de 1953 y el estado actual del trámite (titulado, anulado o en trámite), habiendo logrado introducir un total de 41.358 expediente, lo que significa aproximadamente el 80% de los existentes en el país.

Durante el proceso del trabajo que se realiza en Coordinación de los Asentamientos Humanos, tiempo en el cual se obtendrán listas de potenciales beneficiarios, se verificará con la base de datos a las personas que en el pasado hayan sido beneficiadas por el INC o CNRA, estableciendo el estado del trámite existente. De evidenciar que los potenciales beneficiarios estén vinculados a otro proceso de dotación de tierras, estos deberán ser marginados y las organizaciones matrices deberán ser comunicadas.

Una medida de control cruzado se iniciará paralelamente con las organizaciones matrices y de base para verificar las listas de los potenciales beneficiarios. Este mecanismo tiene el propósito de evitar que campesinos con tierras suficientes, familias integras o dirigentes manipulen las listas.

Es importante señalar que la Coordinación de Asentamientos Humanos, durante toda la etapa de capacitación y organización de los beneficiarios, tendrá que analizar en forma paralela otros indicadores que permitan alcanzar los resultados previstos, entre los que se puede mencionar:

- Edad: Está demostrado en Bolivia y otros países que los migrantes jóvenes (entre los 20 y 40 años) son los que tienen mayor probabilidad de convertirse en agricultores exitosos en las zonas tropicales.

- Salud: El buen estado de salud facilitará el proceso de migración y adaptación a nuevas condiciones de vida (climática y laboral).
- Educación: En cierta medida, el éxito de la migración y adaptación de nuevas condiciones de trabajo y producción dependen del nivel de educación del migrante; grupos con mayor nivel de educación suelen adaptarse mejor al medio y aprovechar más las oportunidades que se les presentan. Debido a que los sectores más empobrecidos recibirán alguna prioridad en la dotación de tierras suelen también ser los con menor grado de educación formal, los Programas de Asentamientos Humanos tendrían como prioridad asegurarse que los futuros migrantes reciban un mínimo de orientación y/o capacitación no formal sobre las condiciones de vida y trabajo en la zona del asentamiento.
- Relación de Género: Será importante también, como criterio a tomarse en cuenta, el concepto de género o relación hombre - mujer - familia, como base social necesaria para facilitar la adaptación.
- Organización Comunitaria: Establecer el grado de organización de los demandantes de tierras ya sea en torno a la comunidad o por haberse constituido en grupo demandante con la finalidad de migrar. El fortalecimiento de una estructura organizada establecida tiene mejores posibilidades de asentarse permanentemente en las zonas de frontera agrícola, de concertar para realizar trabajos en grupo, postular a asistencia de diversas entidades y de agilizar la tramitación de títulos.

3.4. Marco Legal

- Constitución Política del Estado.
- Ley No. 1333 de Medio Ambiente.
- Ley No. 1715 del Servicio Nacional de Reforma Agraria.
- Ley No. 1700 Forestal.
- D.L. No. 3464 Reforma Agraria.
- D.L. No. 7765.
- D.S. No. 24453 Reglamento de la Ley Forestal.
- Reglamento de la Ley 1715.
- Otras disposiciones legales aplicables.

4. AVANCE DEL CENSO POBLACIONAL DE 2012

El manejo de la planificación urbana ha encontrado limitaciones y fracasos en su aplicación, porque respondió a una concepción que podría caracterizarse como tecnocrática, centralista, autoritaria y poco realista. En Latinoamérica, especialmente en el país, la migración esté inmersa en una realidad cambiante y compleja, plantea a los planificadores e instancias decisionales la necesidad de mantener la direccionalidad de los proyectos en medio de cambios imprevistos. El problema central de la gestión urbana y rural es la mala planificación irracional, el cual se transforma en el hecho de aprender a manejar y actuar en medio de los grandes cambios que se han producido con la municipalización y, por consiguiente, el necesario nuevo ordenamiento territorial. La creación de los nuevos municipios incorpora otros actores y nuevas problemáticas (Fuente: INE).

Para ello el Gobierno fija para el 21 de noviembre, la realización del Censo de Población y Vivienda. Los resultados preliminares del proceso a enero y consolidados a mayo y junio permitirán los primeros ajustes en los presupuestos de los diferentes niveles de gobierno (Fuente: Bolivia Informa).

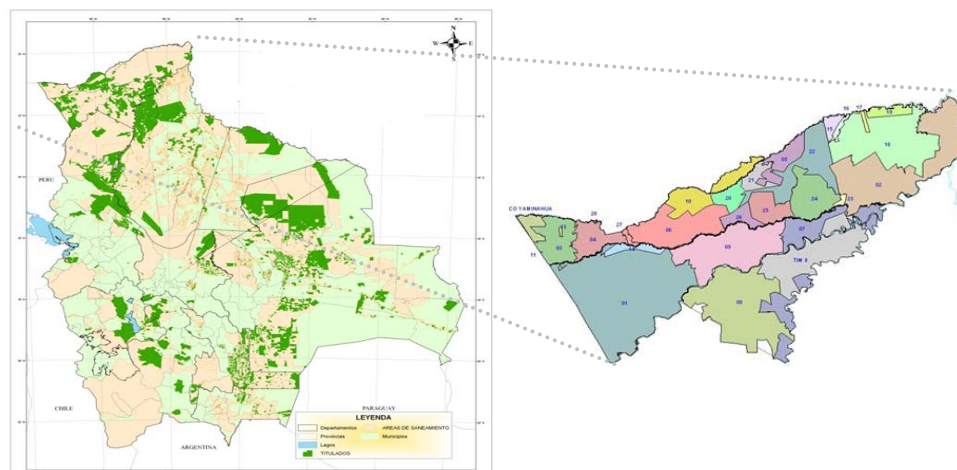
Los resultados del Censo permitirán, entre otros aspectos, redistribuir los recursos públicos. Hacia enero vamos a poder tener información preliminar y como lo hemos hecho este año, estamos trabajando en un proyecto de presupuesto reformulado que pueda incorporar los ajustes que dé esta información preliminar censal.

La Coparticipación Tributaria, establecida en la ley de Participación Popular, es uno de los mecanismos de redistribución de recursos económicos a los municipios en función al número de habitantes. Los resultados del Censo no sólo permitirán establecer los porcentajes de reasignación de Coparticipación, sino también de la política nacional de redistribución.

En la cual se tomará como la base de las políticas de redistribución de ingresos en términos, inclusive de servicios. Por lo cual es necesario actualizar la información sobre déficit habitacional, en cobertura de servicios básicos y educativos. En sentido de que el Censo presenta información, las políticas que implementemos van a permitir una mejor distribución de los recursos públicos (Fuente: Bolivia Informa).

Uno de los problemas de la planificación en el país ha sido, y aún es, el de la falta de información sistematizada y confiable; muchos son los intentos para solucionar este problema y, en la actualidad, el Instituto Nacional de Estadística (INE) y el Instituto Geográfico Militar (IGM), entre otras, son instituciones que han dedicado esfuerzo y recursos con dicho propósito. Sin embargo, muchas veces la información que se puede conseguir de estas fuentes no es lo suficientemente detallada o desagregada como para ser útil a las especificidades de la planificación de los asentamientos humanos.

La densidad de población sin querer tomar una posición malthusiana tiene un impacto sobre los recursos de cada ejido situaciones como las ciudades (INE, IGM) y otras del Gobierno Central o de la administración departamental constituyen las fuentes secundarias (la información que disponen procede de fuentes primarias) para obtener la información necesaria, cuyo detalle y ordenamiento se definen con claridad en el documento de Expediente Urbano del V.V.A.H. Tanto este documento, que se constituye en el sistema de información de y para los asentamientos humanos del municipio, como los lineamientos del proceso de planificación participativa indican las fuentes (primarias, secundarias u observación directa) a las que el Gobierno Municipal debe recurrir para recabar la información necesaria en cada etapa.



El crecimiento y la evolución poblacional que presenta el departamento de Pando puede ser visto con los datos que se presentan del Censo de 1950, donde la población era de 16.284 habitantes. En el Censo de 1976 Pando aumentó su población a 34,493 habitantes, donde se ve claramente que la población se duplicó. En el Censo de 1992 los datos muestran una población de 38,072 habitantes, donde el incremento no es muy significativo en comparación con el censo del 2001 y en el Censo de 2010 existe un incremento bastante elevado (Tabla No 2. Gráfico No.2).

POBLACION TOTAL PANDO (Por Censo 1950,1976,1992 y 2001)			
Censo y Área	POBLACION		
	TOTAL	HOMBRES	MUJERES
Censo 1950	16.284	8.957	7.327
Urbano			
Rural	16.284	8.957	7.327
Censo 1976	34.493	18.719	15.774
Urbano	3.65	1.959	1.691
Rural	30.843	16.76	14.083
Censo 1992	38.072	21.09	16.982
Urbano	10.001	5.094	4.907
Rural	28.071	15.996	12.075
Censo 2001	52.525	28.94	23.858
Urbano	20.82	10.85	9.97
Rural	31.705	18.09	13.615

Fuente: INE, Censo 2001

TABLA No. 2

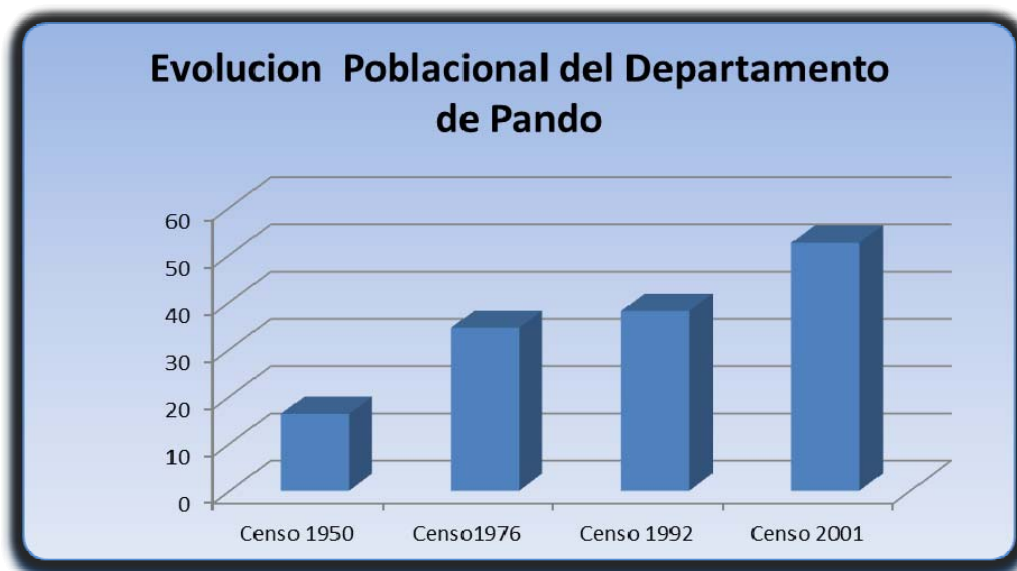


GRÁFICO No. 2

Es necesario mencionar que en el departamento de Pando la población de la ciudad de Cobija representa el total de la población urbana, donde, según los datos de los censos ante-

riormente mencionados, vemos que del total de la población en 1950, el 10,51% vivía en la ciudad de Cobija; según el Censo de 1976 este porcentaje se incrementó a 10,58%, mientras que en el censo 1992 el porcentaje asciende a 26,27% y finalmente en el Censo de 2001 este porcentaje alcanza a 39,64% (Tabla No. 3 y Gráfico No. 3).

TABLA No. 3 POBLACION TOTAL DE PANDO (Por Censo 1950,1976,1992 y 2001)			
Censo y Área	Participación Porcentual		
	Total	Hombres	Mujeres
Censo 1950	100	100	100
Cobija	10.51		
Rural	89.49	100	100
Censo 1976	100	100	100
cobija	10.58	10.47	10.72
Rural	89.42	89.53	59.28
Censo 1992	100	100	100
cobija	26.27	24.15	28.9
Rural	73.73	75.85	71.1
Censo 2001	100	100	100
cobija	39.64	37.49	42.27
Rural	60.36	62.51	57.73

Fuente: INE, Censo 2001

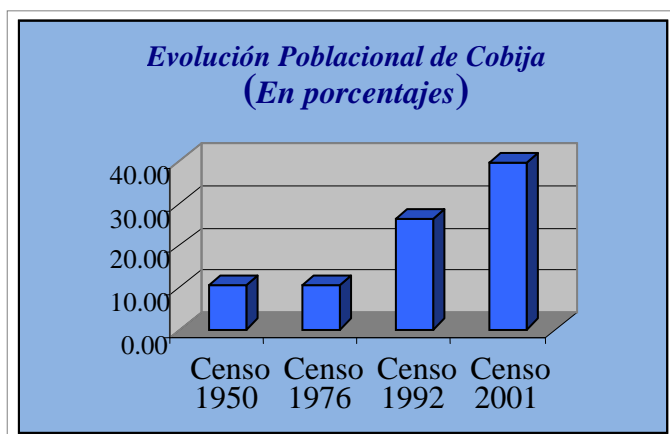


GRÁFICO No. 3

Dentro el análisis por provincias, se advierte que la provincia Nicolás Suárez, según los datos del Censo de 2001, posee 29,536 habitantes, representando el 56% del total de la población del departamento, lo que significa que en esta provincia se concentra la mayoría de la población. En esta provincia se encuentra el municipio de Cobija que cuenta con 22.324 habitantes, siendo el municipio más poblado del departamento, equivalente al 42.50% de la población departamental (Ver Tabla No. 4).

TABLA No .4 POBLACION TOTAL DEL DEPARTAMENTO DE PANDO POR AREA Y SECCION DE PROVINCIA						
SECCION DE PROVINCIA	Censo 1992			Censo 2001		
	Población	Área Urbana	Área Rural	Población	Área Urbana	Área Rural
TOTAL	38.072	10.001	28.071	52.525	20.82	31.665
NICOLAS SUAREZ	18.447	10.001	8.446	29.536	20.82	8.676
Sección Capital -Cobija	11.375	10.001	1.374	22.324	20.82	1.464
1.- Sección -Porvenir	3.109	3.109	3.713	3.713		3.713
2.- Sección - Bolpebra	1.129		1.129	1.194		1.194
3.- Sección de Bella Flor	2.834		2.834	2.305		2.305
MANURIPI	7.36		7.36	8.23		8.23
1.- Sección -Puerto Rico	3.64		3.64	4.003		4.003
2.- Sección - San Pedro	1.347		1.347	1.082		1.082
3.- Sección de Filadelfia	2.373		2.373	3.145		3.145
MADRE DE DIOS	8.097		8.097	9.521		9.521
1.- Sección -Puerto G. Moreno	2.837		2.837	3.81		3.81
2.- Sección - San Lorenzo	3.067		3.067	3.471		3.471
3.- Sección de Sena	2.193		2.373	3.145		3.145
ABUNA	2.652		2.652	2.996		2.996
1.- Sección -Sta rosa de Abuna	1.575		1.575	2.097		2.097
2.- Sección - Ingavi	1.077		1.077	899		899
FEDERICO ROMAN	1.516		1.516	2.242		2.242
1.- Sección -Nueva Esperanza	472		472	740		740
2.- Sección - Villa Nueva	809		809	993		993
3.- Sección Santos Mercado	235		235	509		509

Fuente: INE, Censo 2001

Haciendo una comparación de los datos de ambos Censos de 1992 y 2001 respectivamente, advertimos que la población de la provincia Nicolás Suárez se incrementa de 18,447 a 29,536 habitantes, lo que representa un incremento del 48.5% al 56.2% (Ver Gráfico No. 4 y Gráfico No. 5).

Asimismo, la población del municipio de Cobija, de acuerdo al Censo de 1992 representaba el 61.7%, la cual se incrementa a 75.6% según los resultados obtenidos en el Censo de 2001 del total de la población de la provincia Nicolás Suárez, en términos absolutos esto significa que de los 11,375 habitantes que tenía el municipio de Cobija en el año 1992 subió a 22.324 habitantes en el año 2001 (Ver Gráfico No. 6 y Gráfico No. 7).

GRÁFICO No. 4

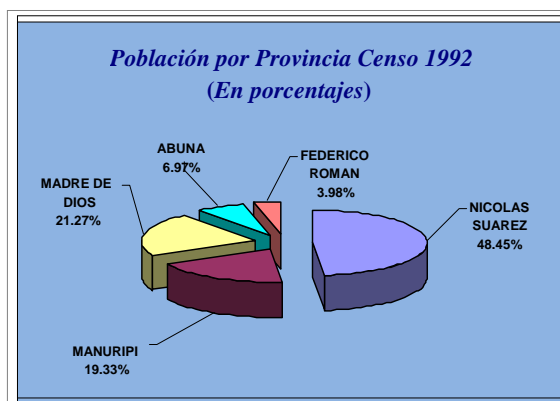


GRÁFICO No. 5

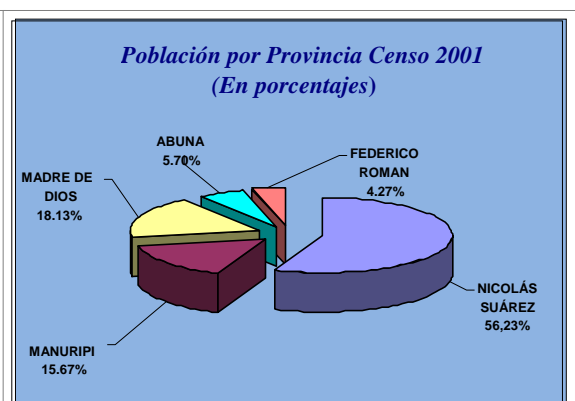
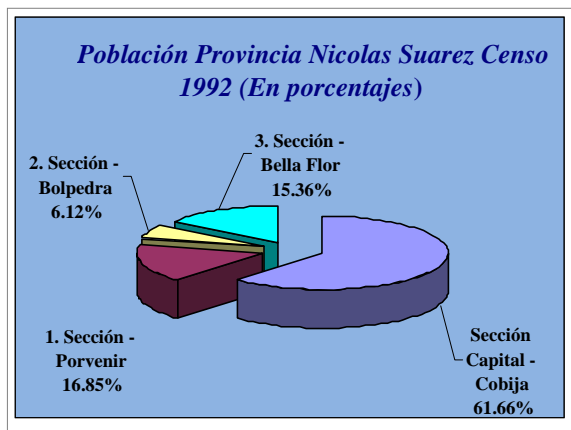
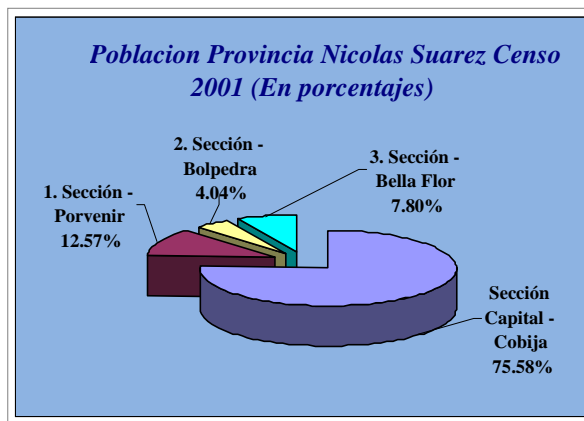


GRÁFICO No. 6



Fuente: Elaboración Propia, 2002.

GRÁFICO No. 7



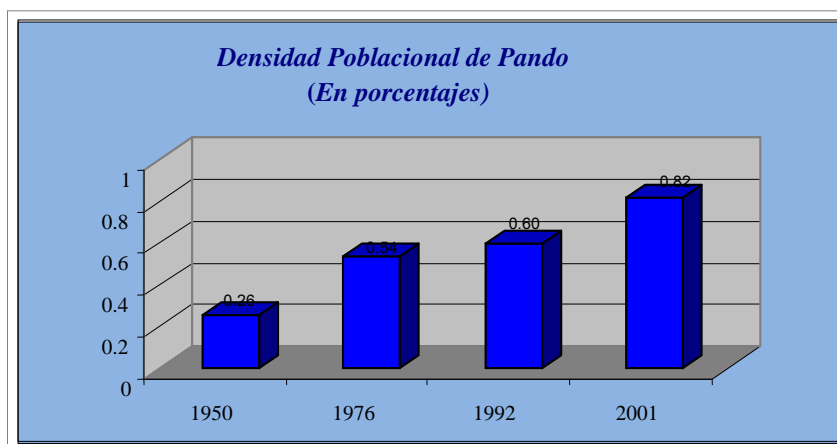
Fuente: Elaboración Propia, 2002.

5. DENSIDAD POBLACIONAL

Partiendo de la definición de densidad como el cociente entre el número de habitantes de un área geográfica y la superficie en kilómetros cuadrados de dicha área, se advierte que la densidad del departamento de Pando no tuvo incrementos significativos porque de 0,26 habitantes por Km² en el Censo de 1950 se incrementó a 0,82 habitantes por Km² en el Censo de 2001 (Ver Gráfico No. 8).

El departamento de Pando en el año 1992 tenía una densidad poblacional de 0,60 habitantes por Km², mientras que la provincia Nicolás Suárez con 1,88 habitantes por Km² se destaca por tener la mayor densidad del Departamento, debido a que en esta zona se concentra el mayor número de habitantes. Para el año 2001 la densidad poblacional de Pando es de 0,82 habitantes por Km², donde la provincia Nicolás Suárez cuenta 3,01 habitantes por Km², incrementando su densidad a 1,13 habitantes por Km², esta situación nos demuestra la concentración de la población en esta provincia puesto que en el resto de las provincias la densidad poblacional no alcanza a la unidad (Ver Tabla No. 5 y Gráfico No. 9).

GRÁFICO No. 8



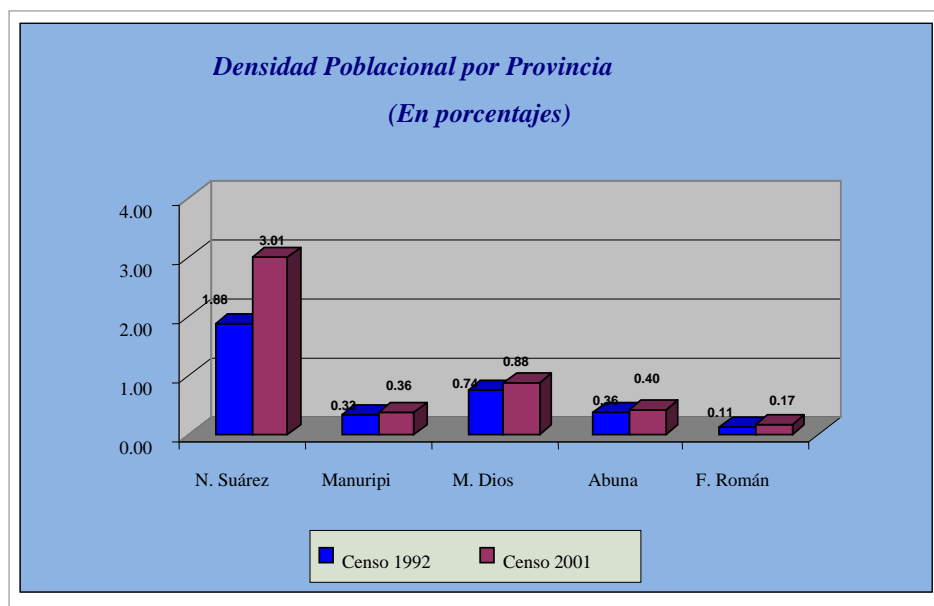
Fuente: INE, Censo 2001. Fuente: Elaboración Propia, 2002.

TABLA No. 5

TABLA No. 5				
POBLACION TOTAL DEL DEPARTAMENTO DE PANDO				
DENSIDAD POBLACIONAL POR PROVINCIA				
Sección de Provincia	Censo 1992		Censo 2001	
	Población Total	Densidad Poblacional	Población Total	Densidad Poblacional
Total	38.072	0.6	52.525	0.82
Suarez	18.447	1.88	29.536	3.01
Manuripi	7.36	0.33	8.23	0.36
M. Dios	8.097	0.74	9.521	0.88
Abuna	2.652	0.36	2.996	0.4
F. Román	1.516	0.11	2.242	0.17

Fuente INE Censo 2001

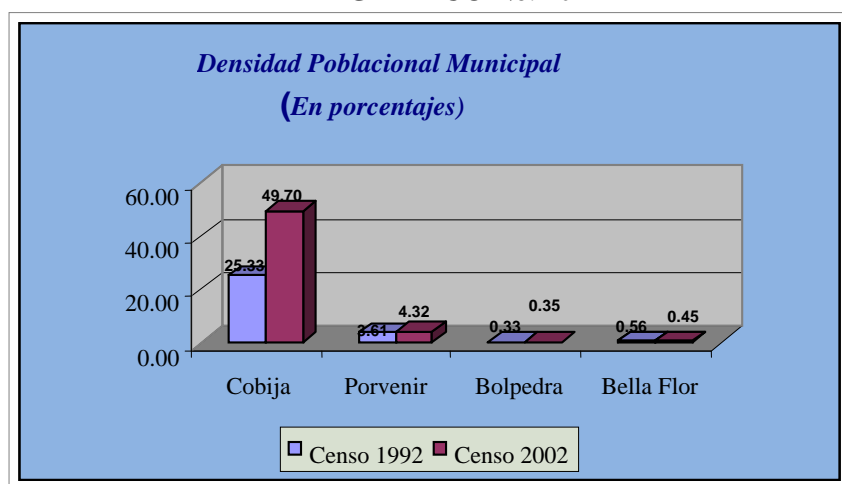
GRÁFICO No. 9



Fuente: Elaboración Propia.

En el Censo de 1992, el municipio de Cobija tenía una densidad poblacional de 25,3 habitantes por Km², con los datos que presentó el Censo de 2001 se advierte que la densidad casi se duplicó alcanzado a 49,7 habitantes por Km², que en comparación con los otros municipios de la provincia Nicolás Suárez es mucho más alta, porque solo el municipio de Porvenir alcanzó a 4,32 habitantes por Km², mientras que los otros municipios no llegan a la unidad (Ver Tabla No. 6 y Gráfico No. 10).

GRÁFICO No. 10



Fuente: Elaboración Propia, 2002

TABLA No. 6

**DENSIDAD POBLACIONAL POR MUNICIPIO
POBLACIÓN PROVINCIA NICOLÁS SUÁREZ**

Municipio	Censo 1992		Censo 2002	
	Población Total	Densidad Poblacional	Población Total	Densidad Poblacional
NICOLAS SUAREZ	18,447	3.01	29,536	3.01
Cobija	11,375	25.33	22,324	49.70
Porvenir	3,109	3.61	3,713	4.32
Bolpedra	1,129	0.33	1,194	0.35
Bella Flor	2,834	0.56	2,305	0.45

Fuente: INE, Censo 2001.

5.1. Población por Sexo y Grupos de edad

Las características más importantes son la edad y el sexo por su relación con todos los roles y actividades humanas, además la distribución de la población por edades nos permite conocer el ritmo de crecimiento de las demandas sociales. Según los datos del Censo de 2001, Bolivia cuenta con una población joven que no supera los 15 años, de la misma manera, la mayor parte de la población del departamento de Pando está comprendida entre los 0 a 14 años, donde predomina la población masculina.

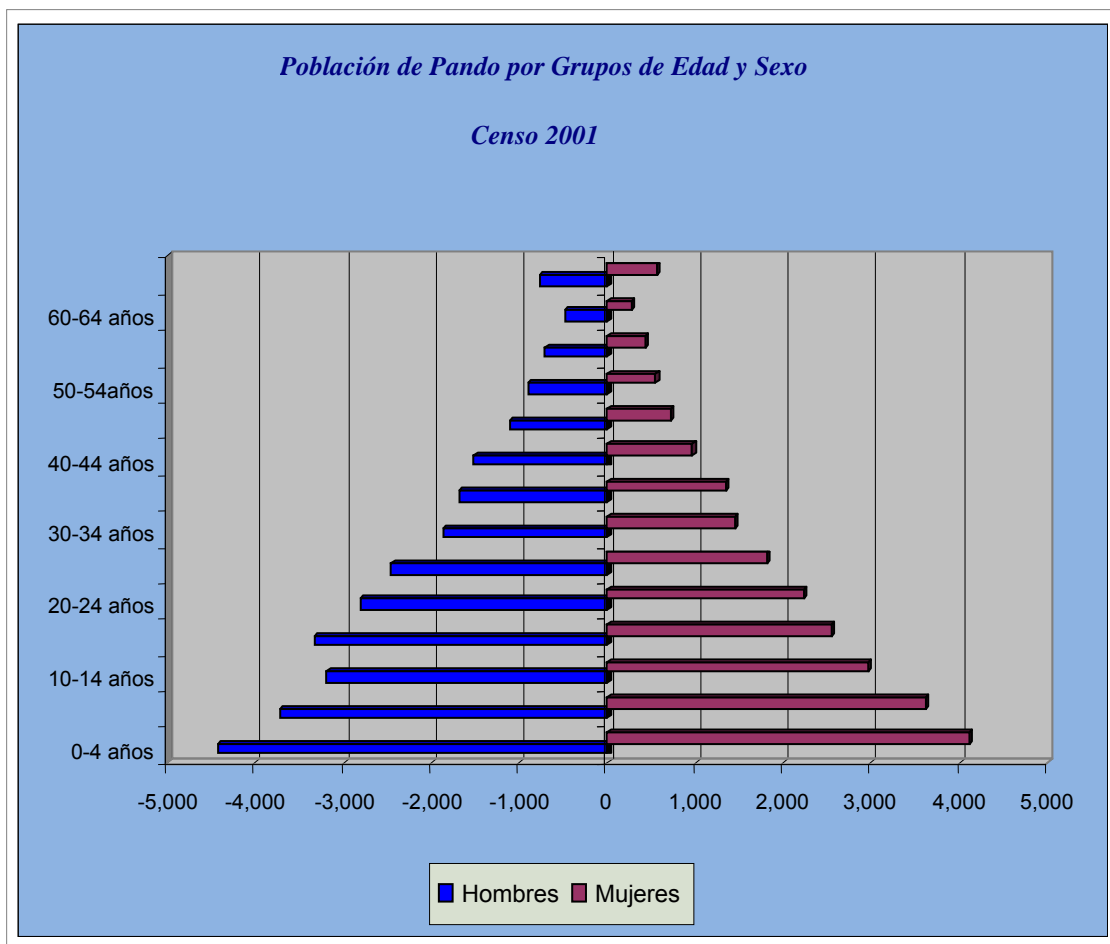
5.2. Distribución y estructura de la Población

Según el Censo de 2001 la mayor parte de la población del departamento de Pando está comprendida en el rango de 0 a 14 años con una población de 22.025 habitantes. Si se compara esto con los resultados del Censo de 1992, donde para el mismo rango se tenía 17.164 habitantes, se puede demostrar que la población del departamento es joven, dado que

la edad promedio del Censo de 1992 era de 21,5 años en el departamento, mientras que la edad promedio del Censo de 2001 es de 23 años.

Además, con los datos de población provistos por el INE, se puede ver que la edad mediana es de 18 años lo que significa que el 50% la población tiene hasta 18 años y el restante 50% tiene más de 18 años (Ver Tabla No. 7 y Gráfico No. 11).

GRÁFICO No. 11



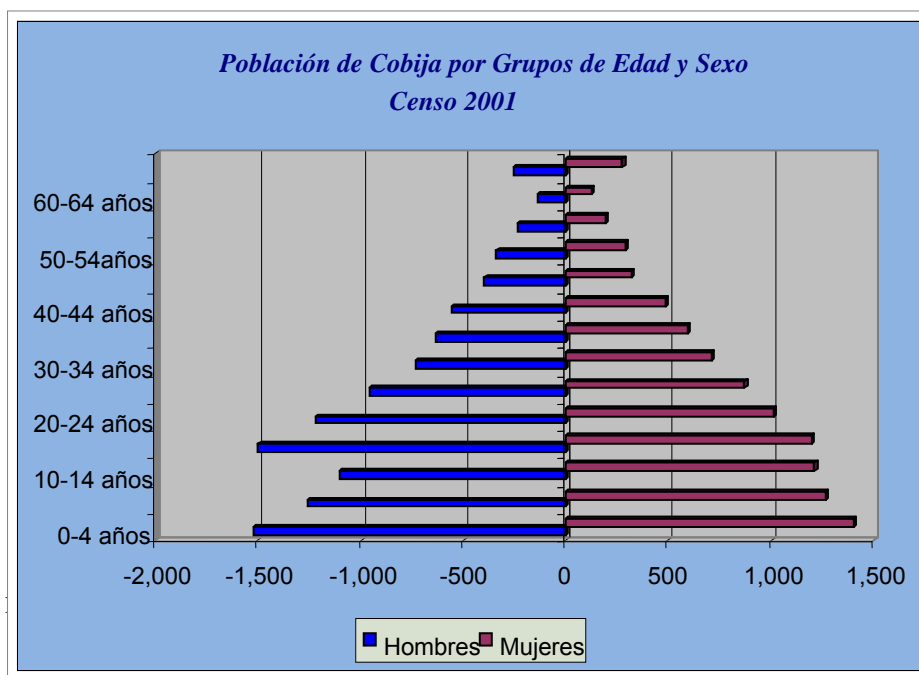
Realizando el análisis para la ciudad de Cobija, la composición por grupos de edad muestra una mayor concentración de la población en el rango de 0 a 4 años en el año 2001, con un total de 2.928 habitantes, a diferencia de los datos del Censo de 1992, donde la mayor concentración de la población se da en el rango de 5 a 9 años con 1,424 habitantes. Si bien la composición por edades se irá modificando a medida que varíen la tasa de fecundidad, esta es diferente según el área de residencia, ya sea urbana o rural. La pirámide poblacional presenta una base ancha en permanente expansión, en el área rural el 45% de la población es menor a 15 años, en cambio en el área urbana el 37% es menor a 15 años, demostrando que la población joven en el área rural es mucho mayor que en el área urbana (Ver Tabla No. 7 y Gráfico No. 12).

TABLA No. 7
POBLACION TOTAL POR SEXO Y GRUPO DE EDAD
CENSOS 1992 Y 2001

Área y Grupo quinquenal de Edad	Censo 1992			Censo 2001		
	Población Total	Hombres	Mujeres	Población Total	Hombres	Mujeres
Total	38.072	21.09	16.982	52.525	28.94	23.858
0-4 años	6.474	3.279	3.195	8.534	4.418	4.116
5-9 años	5.85	2.987	2.863	7.333	3.72	3.613
10-14 años	4.842	2.565	2.277	6.158	3.186	2.972
15-19 años	4.309	2.519	1.79	5.863	3.319	2.544
20-24 años	3.267	1.827	1.44	5.048	2.806	2.242
25-29 años	2.832	1.558	1.274	4.264	2.452	1.812
30-34 años	2.388	1.378	1.01	3.328	1.875	1.453
35-39 años	2.038	1.178	860	3.028	1.684	1.344
40-44 años	1.689	1.042	647	2.483	1.517	966
45-49 años	1.367	830	537	1.821	1.106	715
50-54 años	948	631	317	1.459	908	551
55-59 años	681	424	257	1.131	704	427
60-64 años	542	345	197	756	481	275
65 o mas	797	498	299	1.319	764	555
Sin Especificar	48	29	19			
Área Urbana	10.001	5.094	4.907	20.820	10.850	9.970
0-4 años	1.366	659	707	2.928	1.521	1.407
5-9 años	1.424	705	719	2.527	1.258	1.269
10-14 años	1.333	629	704	2.32	1.107	1.213
15-19 años	1.367	849	518	2.697	1.499	1.198
20-24 años	885	435	450	2.232	1.22	1.012
25-29 años	738	349	389	1.833	960	873
30-34 años	703	347	356	1.444	730	714
35-39 años	533	269	264	1.228	635	593
40-44 años	470	243	227	1.044	557	487
45-49 años	376	204	172	715	397	318
50-54 años	231	127	104	629	337	292
55-59 años	160	76	84	429	237	192
60-64 años	138	70	68	263	137	126
65 o mas	276	132	144	531	255	276
Sin Especificar	1		1			

Fuente: INE, Censo 2001

GRAFICO No. 12



La proyección de la población de Cobija, elaborada en base al Censo de 2001 para el período 2002 – 2007, es la mostrada en la Tabla No. 8.

TABLA No. 8 PROYECCION POBLACION DE COBIJA AÑOS 2002-2007			
AÑO	Total	Hombres	Mujeres
2002	23.659	12.33	11.33
2003	26.885	14.011	12.874
2004	30.552	15.921	14.63
2005	34.718	18.093	16.625
2006	39.452	20.56	18.982
2007	44.832	23.363	21.468

Fuente: INE, Censo 2001

5.3. Número de familias y promedio de miembros por familia

De acuerdo a la información poblacional del Censo de 2001, considerando la población por familia y sexo, el municipio Cobija tiene en su área urbana un total de 4.629 familias con un promedio de 5 miembros por familia, mientras que en su área rural 272 familias con un promedio de 5 miembros por familia (Ver Tabla No. 9).

TABLA No. 9				
POBLACION APROXIMADA DEL MUNICIPIO DE COBIJA				
CENSO 2001				
DISTRITO	BARRIOS Y COMUNIDADES	N° de Familias	Población	Promedio Miemb/ Flias
Distrito N°1	Junin	156	631	4
	Puerto Alto	299	1,21	4
	Mapajo	138	698	5
	Villa Montes	869	3,509	4
SUBTOTAL		1,469	6,048	4
Distrito N°2	Santa Cecilia	117	473	4
	Progreso	93	484	5
	Brisas del Acre	96	484	5
	Internacional	360	1,451	4
	16 de Julio	360	1,451	4
	Miraflores	179	726	4
	Casco Viejo (Zona Central)	240	967	4
Conavi	120	484	4	
SUBTOTAL		1,565	6,52	4
Distrito N°3	Senac	228	1,161	4
	27 de Mayo	79	464	5
	Villa Cruz	124	759	6
	La Cruz	38	194	5
SUBTOTAL		529	2,578	5
Distrito N°4	Santa Clara	127	775	6
	11 de Octubre	479	2,415	5
	Senador	91	645	7
	Los Tajibos	207	1,04	5
	24 de Septiembre	14	88	6
	Madre Nazaria	63	516	8
	Paz Zamora	92	464	5
SUBTOTAL		1,073	5,943	6
Distrito N°5	Villa Busch	48	241	5
	Avaroa	38	116	3
	Los Andes	11	51	5
	Nuevo Triunfo	14	87	6
	Limera	26	78	3
	Mejillones	11	51	5
	Nueva Esperanza	10	58	6
	Virtudes	14	87	6
	Ponton	19	96	5
	Barzola(Villa Rosario)	11	58	5
	Alto Bahia	11	71	6
	Villa Fatima	29	87	3
	Marapani	19	98	5
Bella Vista	11	56	5	
SUBTOTAL		272	1,253	5
TOTAL		4,901	22,324	5
Fuente: INE, Censo 2001				

5.4. Estado Civil o Conyugal

Para hacer este análisis se ha tomado en cuenta la población de 15 años o más, los resultados que presentó el Censo de 2001 para el departamento de Pando demuestran que de este grupo poblacional los mayores porcentajes están dados en los solteros con 33.9%, seguido de los casados con 29,96% y los convivientes o concubinos con 29,8%, en menor proporción se encuentran los viudos, separados y divorciados con 2,87%, 2,47% y 1,02% respectivamente (Ver Tabla No. 10).

TABLA No. 10
ESTADO CIVIL O CONYUGAL POBLACION DE 15 AÑOS O MÁS
CENSO 2001

Censo Área y Grupo de Edad	Población de 15 años o más	SOLTERO		CASADO		Conviviente o Concubino		Separado		Divorciado		Viudo	
		H	M	H	M	H	M	H	M	H	M	H	M
Censo 2001	30,5	7,215	3,134	4,853	4,284	4,646	4,429	382	372	168	142	352	523
Urbana	13,045	3,139	1,886	2,095	2,048	1,43	1,519	128	248	84	108	88	272
rural	17,455	4,076	1,248	2,758	2,236	3,216	2,91	254	124	84	34	264	251
Grupo Edad													
Adolescentes(15-18)	4,722	2,489	1,406	30	154	102	521	4	13		1		2
Jóvenes (19-25)	7,076	2,444	864	410	686	1,106	1,46	24	55	2	8	5	12
Adultos(26-44)	12,216	1,655	614	2,465	2,252	2,659	2,017	136	173	74	64	48	59
Adultos (45-64)	5,167	504	195	1,601	1,032	701	388	172	109	70	52	151	192
Adultos (65 o mas)	1,319	123	55	347	160	78	43	46	22	22	17	148	258

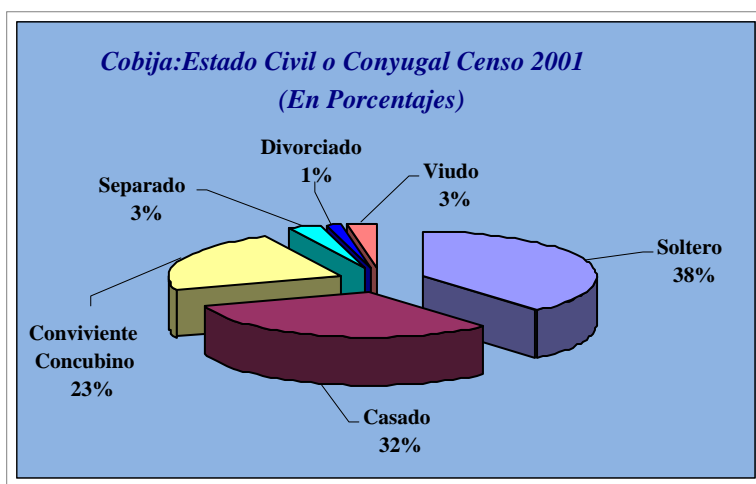
Fuente INE Censo 2001

Nota H= Hombres; M= Mujeres

Fuente Elaboración Propia 2002

Otro de los resultados que presenta el Censo de 2001 es que el porcentaje de población de los solteros en el área urbana (38,52%), es mayor a los del área rural (30,50%). También se observa que se presenta una relación de convivencia a partir de los 26 años y la edad promedio para casarse o unirse por primera vez es de 20 años para las mujeres y de 25 para los hombres.

GRAFICO No. 13



Fuente: Elaboración Propia, 2002.

Realizando el mismo análisis para la ciudad de Cobija, los resultados que presentó el Censo de 2001 demuestran que de este grupo poblacional los mayores porcentajes están dados en los solteros con 38%, seguido de los casados con 32% y los convivientes o concubinos con 23%, en menor proporción se encuentran los viudos, separados y divorciados con 3% y 1% respectivamente (Ver Tabla No. 10 y Gráfico No. 13).

6. POBLACIÓN POR ÁREA

6.1. Población Rural

Según los datos del Censo de 2001, Cobija tiene una población de 22.324 habitantes, de los cuales 1.509 residen en el área rural (comunidades), representando el 6,74% del total departamental. Comparando con los datos del Censo de 1992, Cobija presentó una población de 11.375 habitantes, el área rural contó con 1.374 habitantes equivalente a 12,08%, lo cual se tradujo en una disminución de habitantes en el área rural, pese a que la población entre estos dos períodos censales se duplicó.

6.2. Población Urbana

Los datos poblacionales del Censo de 2001 establecen una desaceleración en el proceso de urbanización en Pando, puesto que la población en 1950 era predominantemente rural y recién a partir de 1976 se registra un crecimiento constante de la población urbana.

Los datos presentados por el Censo de 2001 para el área urbana muestran que de los 22.324 habitantes, 20.820 están asentados en el área urbana (barrios o juntas vecinales) lo que representa el 93,26 % de la población.

Ahora, si se revisan los datos del censo 1992 se puede apreciar que de los 11,375 habitantes el área urbana contó con 10.001 habitantes representando el 87,92% del total municipal, lo que demuestra que hubo un incremento poblacional de la población urbana.

7. MOVIMIENTOS MIGRATORIOS

Para empezar el análisis se debe diferenciar entre los migrantes de toda la vida, que son personas que residen en un lugar diferente al de su nacimiento y los migrantes recientes que son las personas que han cambiado de residencia habitual, durante los cinco años anteriores al censo.

7.1. Tasa y Niveles de Inmigración

Partiendo de estas dos definiciones se puede observar que el censo 2001 muestra que 31 de cada 100 personas que viven en Pando nacieron en el departamento y 5 de cada 100 nacieron en el exterior. Asimismo, esta relación en el censo 1992 muestra que 29 de cada 100 personas nacieron en otro lugar. Estos datos demuestran que ha existido el incremento de la inmigración de toda la vida, puesto que Pando presenta los mayores niveles de inmigración en Bolivia.

7.2. Tasa y Niveles de Emigración

Además, se puede observar que de los 52.525 habitantes de Pando, 51.000 residen habitualmente en Pando, de los cuales 32.870 habitantes nacieron en Pando, de estos últimos 17.173 son hombres y 15.697 son mujeres. Asimismo, 1.413 habitantes que nacieron en Pando viven en otro departamento y 112 habitantes residen en el exterior (Ver Tabla No. 11).

Censo Área y Grupo de Edad	Población total	PANDO			EN OTRO DEPARTAMENTO			EN EL EXTERIOR			SIN ESPECIFICAR		
		TOTAL	M	H	TOTAL	H	M	TOTAL	M	H	TOTAL	H	M
CENSO 1992	38,051	37,547	20,738	16,089	328	229	99	127	82	45	49	30	19
Chuquisaca	102	96	63	33	6	6							
La Paz	1,184	1,156	786	370	28	20	8						
Cochabamba	657	643	500	143	14	14							
Oruro	274	266	176	90	8	6	2						
Potosí- Tarija	183	174	124	50	9	9							
Santa Cruz	166	160	88	72	6	5	1						
Beni	300	263	177	86	37	32	5				1	1	
Pando	26,084	26,727	13,867	12,860	77	43	34						
En el Exterior	3,16	3,031	1,924	1,107	2	1	1	127	82	45			
Sin Especificar	68	18	12	6	2	1	1				48	29	19
CENSO 2001	52,525	51	27,736	23,264	1,413	1,137	276	112	67	45	0	0	0
Chuquisaca	286	282	155	127	4	4							
La Paz	3,328	2,861	1,74	1,121	466	428	38	1					
Cochabamba	1,024	856	542	314	166	150	16	2					
Oruro	5,27	485	294	191	42	34	8						
Potosí- Tarija	485	439	258	181	46	43	3						
Santa Cruz	309	304	172	132	4	4			1				
Beni	809	765	503	262	44	34	10						
Pando	10,218	9,741	5,528	4,213	471	331	140	7	2	5			
En el Exterior	33,066	32,873	17,173	15,697	164	105	59	32	19	13			
Sin Especificar	2,472	2,397	1,371	1,026	6	4	2	69	12	27			

Fuente INE Censo 2001

Nota H= Hombres; M= Mujeres

Fuente Elaboración Propia 2002

7.3. Patrones migratorios: Temporal y definitivo

Este proceso migratorio en la ciudad de Cobija puede estar dado por las siguientes razones (PDM, Cobija 2000, pág. 64):

- Un crecimiento poblacional elevado: debido especialmente a la inmigración de habitantes del interior del país, los que provienen especialmente de La Paz, Cochabamba, Santa Cruz y en estos últimos años de Beni (Riberalta y Guayaramerín), que llegan a la ciudad de Cobija, en busca de fuentes de trabajo y mejores alternativas para mejorar su calidad de vida.

- También la emigración de los habitantes del área rural al área urbana del municipio: con el objetivo de continuar sus estudios, buscar mejores alternativas de vida y en muchos casos realizar el tratamiento de enfermedades.
- La salida o emigración de habitantes de la región a otras ciudades del país: se puede observar en especial en la edad de profesionalización, donde jóvenes de ambos sexos, emigran a ciudades del interior del país, con el objetivo de proseguir estudios y/o concluir su formación profesional, éste flujo está destinado a conseguir mejores fuentes de trabajo, y de esta manera llegar a radicar definitivamente en la ciudad donde se encuentran. La emigración se realiza con gran afluencia a los departamentos de Cochabamba, La Paz, Sucre y Trinidad. En consecuencia este fenómeno se traduce en la disminución de la oferta laboral de mano de obra calificada a nivel local.

8. INDICADORES DEMOGRÁFICOS

8.1 Tasa de Natalidad

La tasa de natalidad, vinculada directamente con el crecimiento de la población, indica el número de nacimientos que ocurren anualmente, en promedio, por cada mil personas. La tasa de natalidad para el departamento Pando es de 31,3 por mil habitantes para el año 2000 y 31,8 por mil habitantes para el año 1999. Mientras que la Dirección Distrital de Salud, estima en Cobija una tasa de natalidad de 33 por mil habitantes (INE: Indicadores Básicos 2000).

8.2. Tasa de Mortalidad

La Tasa de mortalidad como uno de los elementos del sistema demográfico es la que más impacta en el comportamiento demográfico de una población, porque esta tasa es elevada en los primeros años de vida, disminuyendo progresivamente hasta llegar al intervalo de 10 a 14 años, cuando se reporta como la más baja mortalidad en condiciones normales, para luego comenzar a ascender hasta alcanzar con la vejez un elevado índice de mortalidad (Bueno Sánchez E., Población y Desarrollo, pág. 39).

En el Departamento de Pando la tasa de mortalidad es de 8.4 por cada mil habitantes para el año 1999 y 8,2 por cada mil habitantes para el año 2000 (INE: Indicadores Básicos 2000).

Es importante considerar la mortalidad infantil, porque esta variable se relaciona directamente con las condiciones de vida de la población. Por esto la tasa de mortalidad infantil es el número de niños que mueren antes de cumplir el primer año de vida por cada mil nacidos vivos.

La tasa de mortalidad infantil, en los departamentos que se encuentran en los llanos, como es el caso de Pando, en el último decenio fue de 58 muertes antes del primer año de vida por cada mil nacidos vivos. Esta tasa es más alta en el área urbana que en el área rural, porque los niños del área urbana tienen un 30 % más de probabilidad de morir que los que viven en áreas rurales, es decir 64 y 49 por mil respectivamente. Además esta tasa es más del doble en la ciudad de Cobija (60) que en los municipios (28) (ENDSA 1998, pág. 75).

8.3. Indicadores Sociodemográficos

8.3.1. Tasa de Crecimiento

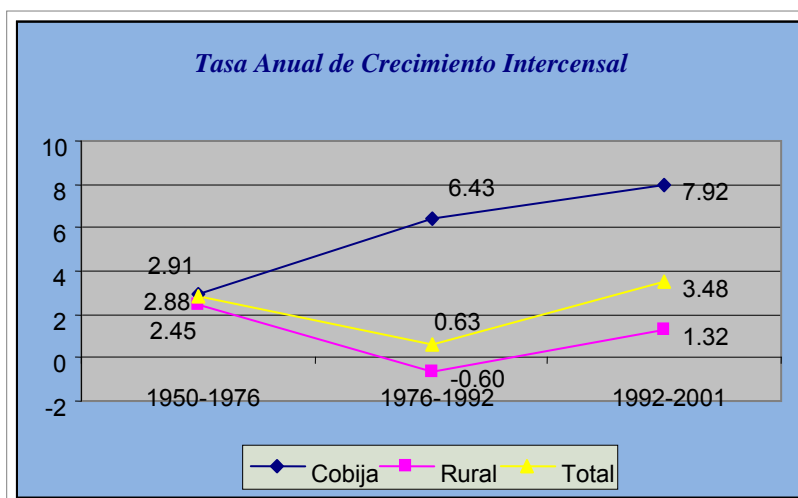
En el período entre 1992 y 2001 en el departamento de Pando se registró un crecimiento poblacional de 3,48%, mientras que en el período intercensal 1976 a 1992 representó para Pando 0,63%.

Haciendo un análisis provincial se advierte que la provincia Nicolás Suárez y la Provincia Federico Román presentan las mayores tasas de crecimiento en el período 1992 y 2001 con 5,09% y 4,23% respectivamente, a su vez las tres restantes provincias presentan tasas de crecimiento menores al 2%. los elementos principales de la demografía se basan en mortalidad, fecundidad y migración(Fuente: María Félix Quezada Ramírez(9 p)tomando en cuenta otras que la forma como se distribuye una población sobre el territorio dependen de varios factores: demográficos , físicos, políticos , económicos y social (Fuente: Ana Maria Errazuriz K. y Monica Gangas G indican en el El Metodo de isopleas aplicado a la densidad de Población en Chile 67 p

La tasa de crecimiento del área rural es sustancialmente menor con 1,32% a la tasa de crecimiento del área urbana con 7,92%. Las diferencias en el crecimiento del sector urbano y rural se reflejan en un mayor dinamismo de la tasa de urbanización (población urbana/población total). Pando muestra un crecimiento sustancial de 14 puntos porcentuales de 26% a 40% derivado de que se duplicó la cantidad de habitantes de Cobija durante el último periodo censal (Ver Tabla No. 12 y Gráfico No. 14).

TABLA No. 12			
TASA ANUAL DE CRECIMIENTO INTERCENSAL			
Censo	1950-1976	1976-1992	1992-2001
cobija	2.91	6.43	7.92
Rural	2.45	-0.6	1.32
Total	2.88	0.63	3.48
Fuente INE 2001			

GRÁFICO No. 14



Fuente: Elaboración Propia, 2002.

8.3.2. Esperanza de Vida

La esperanza de vida al nacer se define como el número de años que en promedio puede vivir una persona al momento de su nacimiento y tiene una alta correlación con la salud, la educación y el ingreso, siendo un indicador altamente expresivo del estado de esas variables demostrativas del bienestar de la población Fuente (Bueno Sánchez E., Población y Desarrollo, 1994, pág. 43-45).

La esperanza de vida al nacer para el departamento Pando es de 62 años para el año 2000, sin embargo la mujer tiene una mayor esperanza de vida al nacer (63 años), en comparación al hombre (60 años) (INE: Indicadores Básicos 2000).

8.3.3. Población en Edad Escolar PEE

La población en edad escolar comprende a la población de 4 a 19 años y esta a su vez se enmarca a los niños de 4 a 5 años que asisten a los niveles preescolares y primarios, como de 6 a 19 años que asisten a secundaria. Los resultados presentados por el Censo de 2001 muestran que Pando tiene una población total de 52,525 habitantes de los cuales la población en edad escolar es de 20,813, representado el 39,6% de la población de Pando, este alto porcentaje nos demuestra que la mayor parte de la población está en edad escolar y por lo tanto joven. De la misma manera la ciudad de Cobija tiene 8,088 habitantes en edad escolar, siendo el 36,2% del total de la población de la ciudad de Cobija.

8.3.4 Población Económicamente Activa PEA

Partiendo de la población como base de la actividad económica, se dirá que la población como categoría socioeconómica representa la unidad de la fuerza productiva fundamental y de consumo de la sociedad. La Población Económicamente Activa (PEA) se define como una categoría demográficamente identificable, que puede distinguirse de otros sectores de la población por su función consistente en producir bienes y servicios necesarios para satisfacer las necesidades de toda la población (Bueno Sánchez E, Población y Desarrollo 1994, pág. 99).

También es necesario distinguir entre los conceptos de: a) Población en Edad de Trabajar (PET), que es la población de 10 años o más de edad, b) Población Ocupada (PO), que comprende a todas las personas que durante la semana trabajaron por lo menos una hora en alguna actividad económica, c) Población Desocupada (PD), conformada por todas las personas que no tenían trabajo pero que estaban buscando activamente y d) Población Económicamente Inactiva (PEI), incluye a todas las personas que no buscan trabajo, como ser estudiantes, amas de casa, jubilados, pensionistas y rentistas.

TABLA No. 13
CONDICION DE ACTIVIDAD DE LA POBLACION
(Censos 1992 y 2001)

Censo y Área	Población Total	Población en Edad de no Trabajo (PENT)			Población en Edad de Trabajar (PET)									Sin Especificar
		Total	Hombre	Mujer	Total	Población Activa PEA				Población Activa PEA				
						Población Ocupada		Población Desocupada		Total	Hombre	Mujer		
						Hombre	Mujer	Hombre	Mujer					
Censo 1976	31,123	12,358	6,315	6,043	10,856	9,647	1,084	108	17	10,413	1,938	8,475	496	
Urbana	3,569	995	550	445	1,326	1,007	303	15	1	1,205	304	901	43	
Rural	30,554	11,363	5,765	5,598	9,53	8,64	781	93	16	9,208	1,634	7,574	453	
Censo 1992	37,945	12,314	6,262	6,052	14,706	11,168	3,353	147	38	10,877	3,402	7,475	48	
Urbana	9,981	2,787	1,362	1,425	3,579	2,279	1,218	66	16	3,614	1,374	2,24	1	
Rural	27,964	9,527	4,9	4,627	11,127	8,889	2,135	81	22	7,263	2,2028	5,235	47	
Censo 2001	52,413	15,843	8,125	7,718	19,519	14,171	4,884	401	63	16,297	5,836	10,461	754	
Urbana	20,76	5,446	2,774	2,672	8,141	5,168	2,79	131	52	7,000	2,677	4,323	173	
Rural	31,653	10,397	5,351	5,046	11,378	9,003	2,094	270	11	9,297	3,159	6,138	581	

Fuente INE 2001

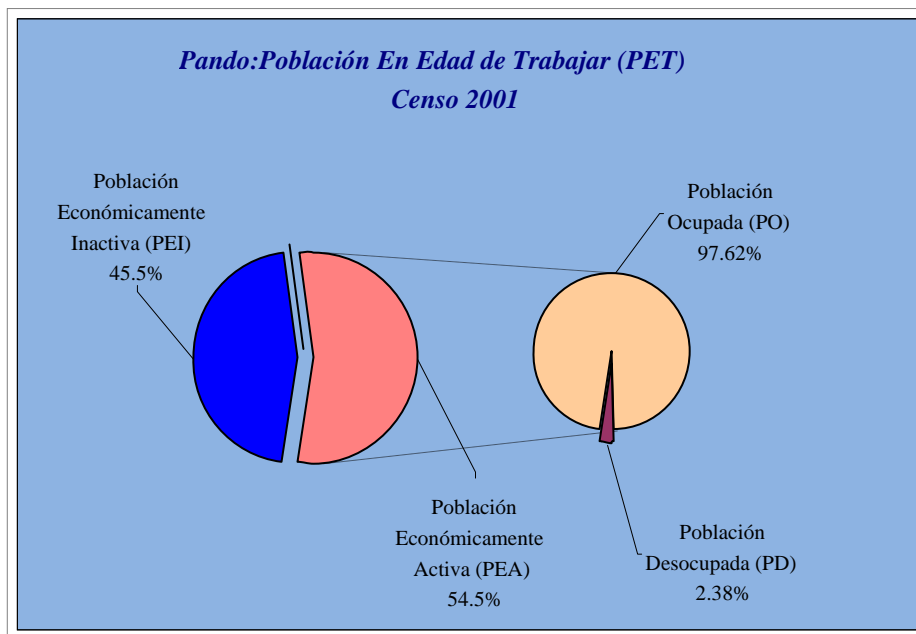
El departamento de Pando en el Censo de 2001, alcanzó una población de 52.413 habitantes, restando los residentes en el exterior, de los cuales 35.816 está conformada por la población en edad de trabajar, 15.843 en edad de no trabajar y 754 que no especificaron su actividad (ver Tabla No. 13). De la población en edad de trabajar, la población económicamente activa (PEA), entre los censos de 1992 y 2001, se incrementó en 4.813, mientras que la inactiva aumentó en 5.420 habitantes. El Censo de 2001 demuestra también que la población ocupada (PO) femenina aumentó en 1.531 y la masculina en 3.003, además que la población inactiva (PEI) es mayormente femenina con 10.461 frente a la masculina con 5.836. La población en edad de trabajar alcanza el 69,3% del total de la población, de los cuales el 45,5% es la PEI y lo restantes 54,5% es al PEA, ésta a su vez muestra que la PO es de 97,6%, en tanto que la PD es de 2,4% (Ver Tabla No. 14 y Gráfico No. 15).

TABLA No. 14
CONDICION DE ACTIVIDAD DE LA POBLACION POR SEXO
CENSO 2001

ACTIVIDAD	Porcentaje total	Porcentaje Hombres	Porcentaje Mujeres
Población total	100	55.23	44.77
Población en Edad de no -trabajar	30.67	51.28	48.76
Población en edad de trabajar	69.33	56.28	48.76
Población Económicamente Inactiva	45.5	35.81	64.19
Poblacional económicamente Activa	54.5	74.66	25.34
población ocupada	97.62	74.37	25.63
Población Desocupada	2.38	86.42	13.58

Fuente Elaboración propia 2002

GRÁFICO No. 15



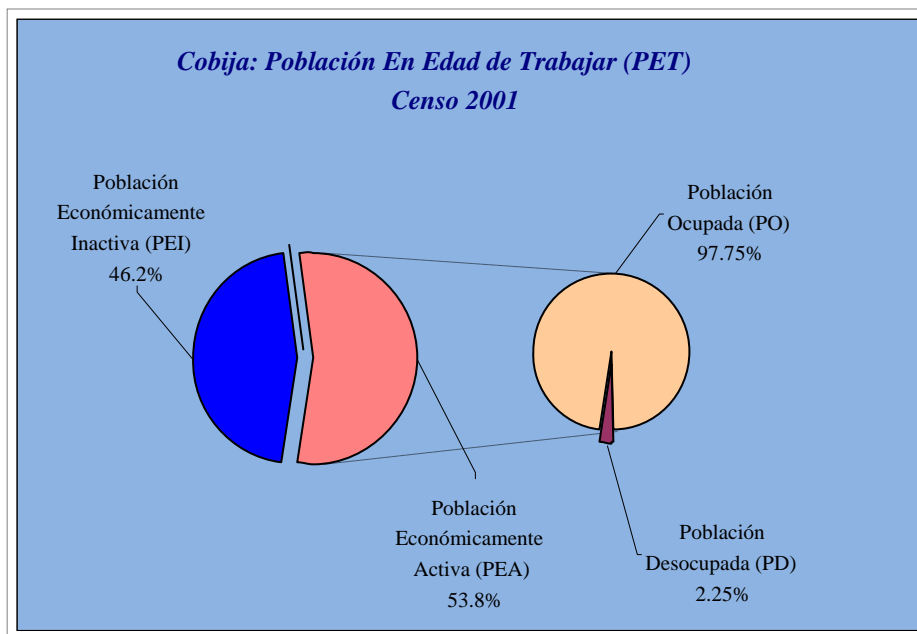
Fuente: Elaboración Propia, 2002.

Los datos para la ciudad de Cobija no difieren mucho de los del departamento de Pando, estos muestran que la población en edad de trabajar alcanza el 73,55% del total de la población de la ciudad de Cobija, de los cuales el 46,23% es la PEI y lo restantes 53,77% es la PEA, esta a su vez muestra que la PO es de 97,75%, en tanto que la PD es de 2,25%, demostrando que la mayor parte de la población cuenta con una ocupación (Ver Tabla No. 15 y Gráfico No. 16).

Actividad	Porcentaje total	Porcentaje Hom- bres	Porcentaje Mujeres
Población total	100,00	52.21	47.79
Población en Edad de no -trabajar	26.45	50.94	49.06
Población en edad de trabajar	73.55	51.81	46.98
Población Económicamente Inactiva	46.23	38.24	61.76
Poblacional económicamente Activa	53.77	65.09	34.91
Población ocupada	97.75	64.94	35.06
Población Desocupada	2.25	71.58	28.42

Fuente Elaboración propia 2002

GRÁFICO No. 16



Fuente: Elaboración Propia, 2002.

8.3.5. Necesidad de contar con un mapa poblacional actualizado en Pando

El año 2001, la Superintendencia Agraria, con la cooperación del gobierno de Dinamarca, elaboró y publicó el Mapa de Cobertura y Uso Actual de la Tierra, el mismo que contó con su respectiva leyenda y memoria explicativa; no obstante, a la fecha, ese documento de trabajo ha quedado desactualizado y urge la necesidad de contar con información actual y precisa aprovechando los avances tecnológicos y científicos actualmente disponibles.

En el contexto nacional e internacional latinoamericano se implementaron diversos proyectos de administración de la tierra con el sustento económico de donantes internacionales. A la fecha no se cuenta con resultados concretos de la aplicación, si dichos programas cumplieron los objetivos, que proponían como paradigma la “*lucha contra la pobreza*”; es decir, no se sabe con certeza si se mejoraron, o no, las condiciones de vida de los más pobres. Conjuntamente se ejecutaron numerosos proyectos cartográficos, pero, al igual que para otros programas, no se efectuaron evaluaciones que demostraran su utilidad en los procesos de desarrollo de los países objeto del estudio.

Es por eso que se considera la cartografía y la monografía “Demografía” en la cual es una herramienta útil para conocer mejor la distribución poblacional donde sus indicadores más significativos es analizar algunas de sus características funcionales estructurales. Características todas ellas que la convierten en un potente instrumento de gestión territorial (Zúñiga et al., Estudio de la población en el Atlas Nacional de España, Variables para la ordenación Territorial).

Es en este contexto que teniendo la necesidad de contar con un Censo actualizado el INE realizó una proyección de población para los años 2010 a 2015 (Ver Tabla No. 16)

TABLA No. 16

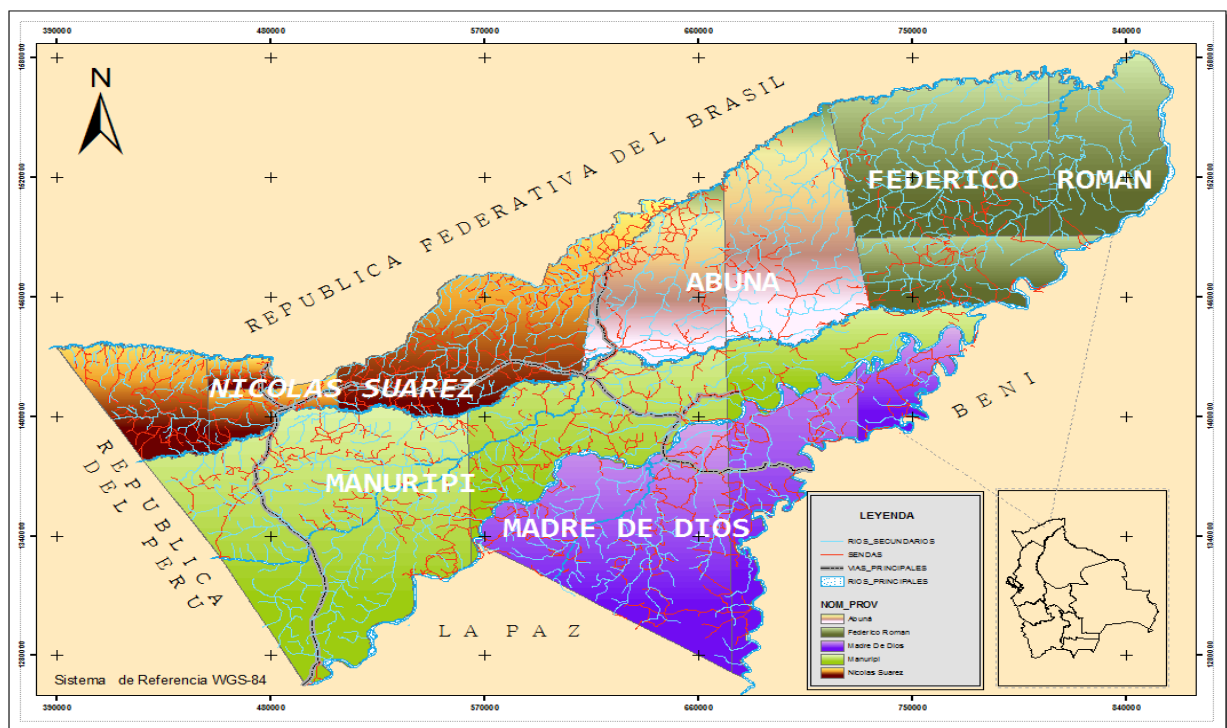
PANDO: INDICADORES DEMOGRÁFICOS, POR AÑO CALENDARIO, 2010 - 2015						
INDICADORES	AÑO CALENDARIO					
	2010	2011	2012	2013	2014	2015
Tasa Media Anual de Crecimiento (En porcentaje)						
Exponencial	3,65	3,42	3,36	3,30	3,24	3,17
Geométrico	3,72	3,48	3,42	3,36	3,29	3,22
Tasa de Crecimiento natural (Por mil)						
Tasa Bruta de Natalidad (Por mil)	23,66	23,15	22,67	22,19	21,71	21,25
Tasa Bruta de Mortalidad (Por mil)	29,52	28,93	28,37	27,81	27,26	26,75
Tasas de Reproducción (Por mujer)						
Bruta	5,86	5,77	5,70	5,62	5,56	5,49
Neta	2,00	1,94	1,88	1,83	1,78	1,73
Tasa de Fecundidad						
Global (Por mujer)	1,84	1,82	1,75	1,68	1,65	1,61
General (Por mil mujeres)	4,10	3,98	3,86	3,75	3,64	3,54
Edad Media de la Fecundidad (Años)						
	135,63	131,31	126,97	123,11	119,74	116,41
Esperanza de vida al nacer						
Hombres	27,57	27,60	27,62	27,64	27,65	27,66
Mujeres	64,89	65,19	65,50	65,80	66,10	66,40
Total	69,11	69,43	69,75	70,07	70,38	70,70
Tasa de Mortalidad Infantil						
	66,95	67,26	67,57	67,88	68,19	68,50
	39,66	38,31	37,02	35,84	34,75	33,71

9. METODOLOGÍA

9.1. Área de influencia del estudio

Bolivia se halla situada en la franja occidental del continente sudamericano, su posición geográfica es sudoccidental, por lo tanto tiene latitud sur o meridional y longitud oeste u occidental. Su punto extremo al norte se halla en Manoa, en el departamento de Pando, provincia Federico Román, en la confluencia de los ríos Madera y Abuna determinando la latitud mínima porque se trata del extremo más próximo a la línea del ecuador. El punto extremo sur se encuentra en el cerro Guayaques, en el departamento de Potosí, provincia Sud Lípez, la que determina la latitud máxima por ser el punto más alejado de la línea del Ecuador. Fue creado el 24 de Septiembre de 1938, durante la presidencia del Ten. Coronel Germán Busch.

Pando, departamento amazónico de Bolivia, antiguo Territorio Nacional de Colonias del Noroeste, se halla situado al norte del país entre los 11° 05' Sur y 68° 52' Oeste, posee una superficie de 63.827 kilómetros cuadrados que representan el 6% del total del territorio nacional, por lo que se le considera el 5° departamento en importancia por extensión, se halla dividido en cinco provincias (Abuna, Maruripi, Madre de Dios, Suárez y General Román), en 15 municipios y en 48 cantones. Limita al Norte y al Este con la República Federativa del Brasil; al Sur con el Departamentos de La Paz y Beni; y al Oeste con la República del Perú. Cuenta con 4 tipos de formaciones fisiográficas; correspondientes a: llanuras aluviales próximas a los ríos Othón y Tahuamanu principalmente, la de las planicies bajas con poco grado de disección, las colinas onduladas con diferentes grado de disección y cubre la mayor parte del territorio y una proporción del escudo cristalino o brasileño que se encuentra básicamente en la confluencia de los ríos madera y abuna (PDM, Cobija 2000, pág. 2). Su capital Cobija fue fundada a orillas del río Acre el 9 de febrero de 1906, a través de Decreto Supremo, por el Delegado del Gobierno General José Manuel Pando, inicialmente fue llamada Puerto Bahía, luego Puerto Cobija y finalmente designada con el nombre de Cobija, está ubicada en la provincia Nicolás Suárez al Noroeste del Departamento y en el ámbito nacional se sitúa en el extremo Norte de Bolivia (PDM, Cobija 2000, pág. 2) (Ver Mapa No. 1 y Tabla No. 17).



MAPA No. 1 (Elaboración propia)

Tabla No. 17

BOLIVIA: POBLACIÓN TOTAL PROYECTADA, POR AÑO CALENDARIO						
SEGÚN ÁREA Y DEPARTAMENTO, 2010-2015						
DEPARTAMENTO Y ÁREA	2010	2011	2012	2013	2014	2015
TOTAL	10,426,154	10,624,495	10,822,546	11,019,876	11,216,054	11,410,651
Pando	81,160	83,982	86,855	89,769	92,722	95,709
ÁREA URBANA	6,922,107	7,096,464	7,271,372	7,446,352	7,620,922	7,794,604
Pando	41,948	44,343	46,757	49,183	51,611	54,035
ÁREA RURAL	3,504,047	3,528,032	3,551,174	3,573,524	3,595,132	3,616,047
Pando	39,212	39,640	40,098	40,587	41,111	41,674

Fuente: INSTITUTO NACIONAL DE ESTADISTICA

9.2. Metodología de recolección de datos

Según estima el Instituto Nacional de Estadísticas (INE), el departamento de Pando tiene hoy más de 75.000 habitantes, con una población urbana (37.153) que tiende a ser igual que la rural (38.182). El dato figura en una tabla elaborada por el Instituto Nacional de Reforma Agraria (INRA) con cálculos actualizados al 2008, año en que concluyó el saneamiento de tierras en el Departamento. En las siguientes décadas la población urbana pandina llegará a superar a la rural, prevé el INRA en el marco de un incremento general de la densidad poblacional. “Pando es otro de los tres departamentos que tiene una mayor población rural. Hace 50 años, esa región amazónica tenía 16.284 habitantes (Fuente: INE).

Toda información se la realiza cada 10 años la cual es la de recolectar, compilar, evaluar, analizar y publicar o diseminar en cualquier otra forma, los datos o la información, demográficos, económicos y sociales que pertenecen en un momento determinado, a todas las personas de un país o de una parte bien delimitada del mismo.

Esta definición corresponde a la que actualmente utiliza Naciones Unidas, e incluye muchos aspectos más que la simple enumeración que para muchos ya constituye un censo.

La metodología planteada para la elaboración del presente Mapa de Densidades por la distancia que tiene cada provincia y cada municipio. Utilizando diversas formas y fines para su elaboración, las cuales se recurrirán a diferentes técnicas de captura de datos, como ser el uso de las herramientas especializadas para la conversión y visualización de datos y su interacción para determinar la demografía Poblacional del Territorio de Pando.

Para el presente estudio, la metodología de trabajo se divide en 3 etapas:

- La primera etapa, Pre-Campo, tiene dos fases estratégicas que deberán ser apoyadas con la implementación de procesos de orientación y capacitación; una primera fase que

será de identificación de ejes temáticos y otra segunda fase de preparación y organización de los beneficiarios para su establecimiento físico en el área de asentamiento.

La orientación y capacitación como un componente de cada Programa Asentamientos Humanos se desarrollará en dos eventos denominados Módulos 1 y 2 de orientación y capacitación.

En la primera etapa de pre-campo, la orientación y capacitación consistirá fundamentalmente en dar información y orientación a los beneficiarios de las comunidades que se encuentran en el Departamento de Pando.

- En la segunda etapa de campo se deberá realizar la capacitación propiamente dicha donde acompañará al proceso de asentamiento con Organizaciones Gubernamentales del Estado Boliviano como es el INRA y el INE (Ver Mapa No. 2 y Grafico No. 17).
- La tercera es de Post-Campo donde se genera toda la información obtenida.

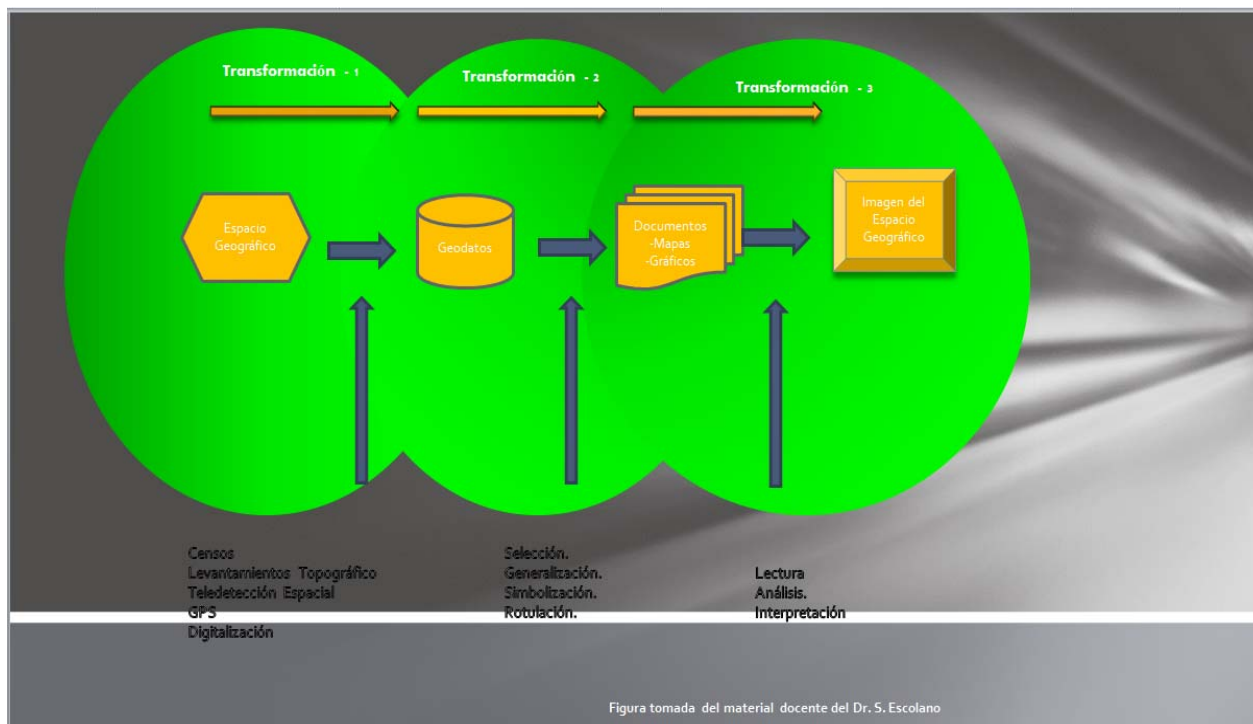


MAPA No. 2



Fuente: <http://www.bolivia.com/Especiales/censo2001/nota60.asp>

GRAFICO No. 17



9.2.1. ETAPA DE PRE-CAMPO

La actividad más importante es esta etapa de Pre-campo, donde se observa la acumulación de información como de igual forma la recopilación y/o adecuación de la información obtenida de instituciones y entes en relación a la demografía del departamento de Pando.

- Análisis de la información digital.
- Cruce de información geográfica obtenida en campo.
- Actividad de planificación para la salida al campo.

Para el levantamiento de datos se organizaron tres grupos de trabajo bajo los criterios de distancia y accesibilidad, por municipios del departamento de Pando. Los factores determinantes por lo que no se pudo llegar a las comunidades restantes están recogidos en la Tabla No. 18.

TABLA No. 18

GRUPO	CRITERIO	MUNICIPIO
Grupo I	Municipios cercanos a la capital del departamento (la logística de apoyo de este grupo fue la motocicleta)	<ul style="list-style-type: none"> • Municipio Cobija • Municipio Porvenir • Municipio Bolpebra • Municipio Filadelfia

Grupo II	Distancias Largas acceso accidentado terrestre (logística de apoyo empleado para este grupo consistió en camioneta 4X4 y motocicleta)	<ul style="list-style-type: none"> • Municipios de Bella Flor • Municipio Santa Rosa del Abuná • Municipio de Puerto Rico • Municipio el Sena • Municipio de San Lorenzo • Municipio Santos Mercado • Municipio Nueva Esperanza
Grupo III	Distancias largas y acceso vía fluvial. (la logística aplicada fue el deslizador y motocicletas)	<ul style="list-style-type: none"> • Municipio Gonzalo Moreno • Municipio Villa Nueva • Municipio Humaita • Municipio de San Pedro • Municipio de San Lorenzo • Municipio del Sena

Este sistema de organización permitió alcanzar niveles óptimos de cobertura en cuanto a visitas comunitarias efectuadas en el departamento.

Para el relevamiento de información en gabinete se toma como base al Instituto Nacional de Estadística (INE), con datos del censo de los años 1952 a 2001. Dicha información es aproximada a la cantidad existente de habitantes en cada municipio del departamento de Pando, ya que dentro del territorio Boliviano el Censo se realiza cada 10 años teniendo en cuenta que toda información es con datos aproximados a la fecha.

Así también se recopila información de otras instituciones ligadas a este tema para los efectos de procesamiento de datos se elaboró una base en planilla Excel, donde fue vaciada toda la información recolectada en los lugares visitados (Ver foto 1 y foto 2). Los datos obtenidos se los llevo a EXCEL como de igual forma los datos obtenidos del INE.



FOTO -1



FOTO -2

9.2.2. ETAPA DE CAMPO: Identificación de la información en campo

Para el levantamiento de datos se contó con una lista previa de comunidades preseleccionadas, el universo previsto fue de 250 comunidades distribuidas en las cinco provincias del departamento, de las cuales 160 se encuentran consolidadas y por diversos factores 59 se encuentran en espera de dotación, donde se aplicaron las encuestas (ver en Anexo 1 la lista de comunidades por provincia y municipio del departamento de Pando).

Los pobladores de las comunidades visitadas, se mostraron prestos a cooperar en cuanto a brindar información que se requería para el llenado de instrumentos (encuesta) (Ver fotos 3, 4, 5 y 6).



FOTO -3



FOTO -4



FOTO -5



FOTO -6

Al considerar las migraciones de las ciudades a las provincias se obtiene la real variación de la población expresada en la TASA DE CRECIMIENTO BRUTO, la cual determina el aumento o disminución de la población en un año tomando en cuenta el crecimiento vegetativo y las migraciones ya que en el departamento de pando esta actividad se recopilara información cartográfica de instituciones que generan información en Bolivia. (Ver Tabla No. 19).

TABLA No. 19

**BOLIVIA: POBLACIÓN TOTAL PROYECTADA, POR AÑO CALENDARIO
SEGÚN CIUDADES DE 10.000 HABITANTES Y MAS 2009-2010**

CIUDAD	2009			2010		
	Total	Hombres	Mujeres	Total	Hombres	Mujeres
TOTAL	6,106,867	2,960,819	3,146,047	6,260,646	3,035,006	3,225,639
Cobija	39,236	20,579	18,658	41,948	21,708	20,240

Fuente: INSTITUTO NACIONAL DE ESTADÍSTICA

**PANDO: POBLACIÓN TOTAL PROYECTADA, POR SEXO, SEGÚN PROVINCIA Y SECCIÓN DE PROVINCIA
2009 - 2011**

DEPARTAMENTO, PROVINCIA Y SECCIÓN DE PROVINCIA (MUNICIPIO)	2009			2010			2011		
	Total	Hombres	Mujeres	Total	Hombres	Mujeres	Total	Hombres	Mujeres
TOTAL BOLIVIA	10,227,299	5,101,733	5,125,567	10,426,155	5,201,974	5,224,181	10,624,495	5,301,942	5,322,553
PANDO	78,250	42,682	35,568	81,160	44,223	36,937	83,982	45,711	38,271
Nicolás Suárez	48,923	26,165	22,758	51,377	27,465	23,912	53,207	28,404	24,803
Sección Capital - Cobija	40,883	21,541	19,342	43,323	22,839	20,484	44,867	23,619	21,248
Primera Sección - Porvenir	4,491	2,523	1,968	4,518	2,533	1,985	4,679	2,619	2,059
Segunda Sección - Bolpebra	1,365	808	557	1,379	816	563	1,429	845	584
Tercera Sección - Bella Flor	2,184	1,293	891	2,157	1,277	880	2,233	1,321	912
Manuripi	10,064	5,605	4,459	10,164	5,648	4,516	10,498	5,831	4,667
Primera Sección - Puerto Rico	4,739	2,507	2,232	4,760	2,502	2,258	4,918	2,584	2,334
Segunda Sección - San Pedro	981	558	423	954	542	412	983	558	425
Tercera Sección - Filadelfia	4,344	2,540	1,804	4,450	2,604	1,846	4,597	2,689	1,908
Madre de Dios	12,107	6,546	5,561	12,290	6,635	5,655	12,696	6,847	5,848
Primera Sección - Puerto Gonzalo Moreno	5,342	2,750	2,592	5,486	2,815	2,671	5,667	2,905	2,762
Segunda Sección - San Lorenzo	4,251	2,361	1,890	4,293	2,390	1,903	4,435	2,467	1,968
Tercera Sección - Sena	2,514	1,435	1,079	2,511	1,430	1,081	2,594	1,476	1,118
Abuná	3,691	2,221	1,470	3,729	2,247	1,482	3,863	2,326	1,537
Primera Sección - Santa Rosa del Abuná	2,862	1,699	1,163	2,922	1,736	1,186	3,023	1,795	1,228
Segunda Sección - Ingavi	829	522	307	807	511	296	841	531	309
Federico Román	3,463	2,143	1,320	3,600	2,228	1,372	3,722	2,305	1,417
Primera Sección - Nueva Esperanza	1,158	648	510	1,203	660	543	1,244	683	561
Segunda Sección - Villa Nueva (Loma Alta)	1,252	710	542	1,266	718	548	1,309	743	565
Tercera Sección - Santos Mercado	1,053	785	268	1,131	850	281	1,169	878	291

Fuente: INSTITUTO NACIONAL DE ESTADÍSTICA

9.2.3. ETAPA DE POST-CAMPO

Se realizó una sistematización de la información recolectada de los datos obtenidos de los habitantes de las comunidades y de los municipios.

Vaciado de los datos a la geodatabase, se podrá determinar la cantidad de habitantes o entre la información obtenida del INE y la información recolectada en campo para verificar de esta manera la homologación de la información digital y la información de campo. Identificados los datos para la elaboración de mapas de densidad de población en el departamento de Pando.

Una vez obtenidos los datos se procedió a recabar información en campo para verificar los datos obtenidos para ello se elaboró fichas sociales donde se obtendría que cantidad de gente tiene cada municipio como de igual forma la cantidad de población en cada comunidad como de igual forma de los predios individuales para efectos de comparación y/o revisión de la base de datos con la información recopilada en campo. Toda la información recabada se procesó en función a las variables contenidas en la ficha de encuesta, como de igual forma la elaboración de los mapas correspondientes por comunidades y municipios del departamento de Pando.

10. RESULTADOS

10.1. Etapa de Pre-Campo: Recopilación y análisis de la información

- Recabar información contenida en el Informe circunstanciado de campo, que refiera la superficie mensurada del predio, y según el caso la existencia de actividad productiva en el predio, discriminada aproximadamente.
- Identificar la superficie de cada propiedad o posesión, resultante de la mensura resultante de Pericias de Campo, en el plano individual.
- Identificar la existencia de actividad productiva u otro uso social de acuerdo a la información consignada en la Ficha Catastral y croquis de ubicación (mano alzada o con GPS) que permitan discriminar aproximadamente, la ubicación y superficie de las áreas en producción.
- Considerar la documentación que de cuenta de la existencia de actividad productiva, inversiones o la titularidad sobre el desarrollo de actividad productiva.
- Identificar la existencia de personal asalariado permanente o eventual, a través de la información contenida en las fichas catastrales u otros medios.
- Constatar el destino efectivo de la producción al mercado, a través de la información recabada en los informes de campo y cualquier otro medio de prueba idóneo.
- Respecto de actividades forestales, constatar la respectiva autorización de aprovechamiento forestal, emitida por la Superintendencia del rubro emitida mediante el Tribunal Constitucional Plurinacional - Resolución 0860/2010-R III de la Ley Forestal (LF) y 71 de su reglamento con planes de manejo que Bolivia Mahogany S.R.L, el 21 de febrero de 2007, pidió se dicte la Resolución.
- Todas las actividades de pre- campo se tradujeron en una geodatabase , conformada por el estudio y análisis de la información recopilada y la información requerida o faltante del área de interés , para su posterior elaboración del mapa demografico del Departamento de Pando en la Fig 18 muestra la geodatabase conformada para dicho propósito

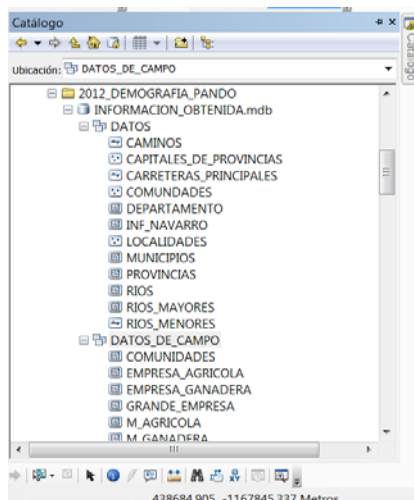
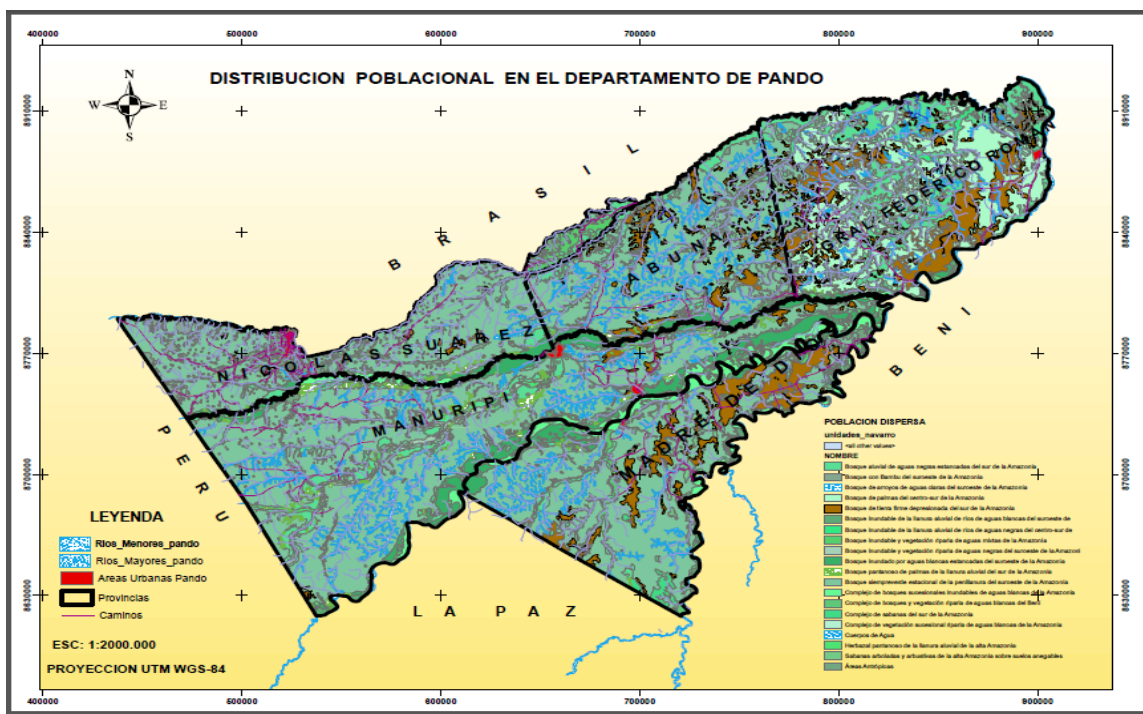


Figura No. 18. Geodatabase del proyecto generada por la información secundaria

Obtenida la información secundaria la cual fue necesaria y requerida por el proyecto, se utilizó como base temática la información de los sistemas de Natura Serve y Navarro del año 2007, donde las unidades de vegetación muestran los lugares que a la fecha las comunidades se encuentran asentadas con altos y bajos riesgos de vivencia con poblaciones elevadas y de poca población según el área de influencia del lugar.

Esta información nos ayudó para la identificación de los lugares de asentamientos, ya que muchas de estas comunidades se encuentran a las orillas del río y, en otros casos, en lugares inaccesibles sin tener carreteras ni caminos la mayoría de estas comunidades se encuentran asentadas a orillas de los ríos por no existir agua en los lugares vírgenes de la amazonia en el lugar (Ver Mapa 3).

MAPA No. 3



Elaboración Propia.

En esta etapa se realizó un estudio y análisis de toda la información disponible para la planificación de las salidas al campo y recolección de información requerida para la elaboración del mapa poblacional en el Departamento de Pando.

Otras experiencias relacionadas, se fueron dando en el transcurso, a nivel de unidades territoriales menores en poblaciones a nivel del Censo del 2001.

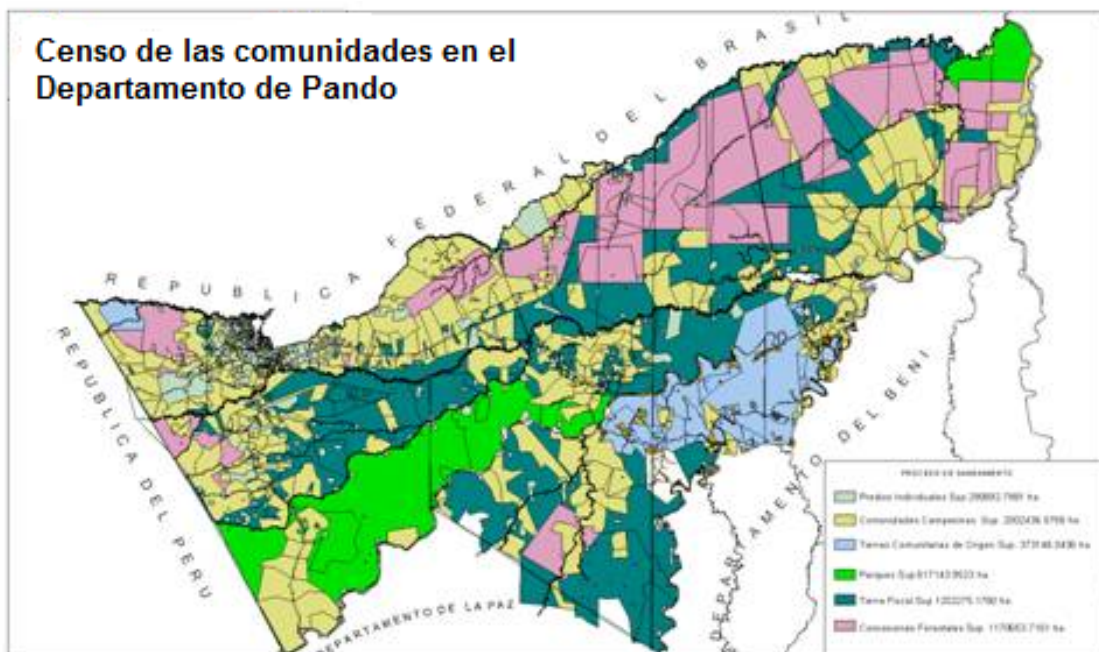
En Bolivia los trabajos de mapeo no fue consolidado desde los años de 1992 al 2001 no tuvieron mucha relevancia y que hasta la fecha no se tiene mapas elaborados con datos estadísticos como de igual forma con información real

10.2. ETAPA DE CAMPO: Identificación de los datos y mapas en el departamento de Pando

Según la metodología propuesta, las brigadas de personal se constituyeron en diferentes municipios del departamento de Pando, en la cual se tomaron datos en cuanto ala cantidad de población en cada comunidad la información existen del INE, IGM,INRA se corrobora esta información con la información actual se obtiene en campo. Resultado del campo la información obtenida (Ver Tabla No. 20 y Mapa No. 4).

TABLA No. 20

Detalle	Superficie Has.	Nº Beneficiarios
Predios individuales	329.027	1175
Comunidades Campesinas	2.002.436	159
TCO	373.146	2
Tierra Fiscal	3.700.000	NA



MAPA No. 4

10.3. ETAPA DE POST CAMPO

- Análisis de Información

En la recopilación de información obtenida se la obtuvo de las instituciones que generan dichos datos como ser el INE, INRA, IGM SALUD.

- Recopilación de la información

En esta actividad se recopilaron mapa de saneamiento de tierras por comunidades INRA del año 2005, Información en EXCEL del INE no existiendo información digital.

En Bolivia a la fecha no existen mapas relacionados a las densidades poblacionales donde reflejen la realidad de cada provincia o de cada municipio dentro del departamento de Pando, es así que se trató de ubicar la mayor información referida a este tema.

- Cruce de información geográfica

En el cruce se realizó toda las áreas tituladas a la fecha así también se observó que carece de información otras características técnicas necesarias para la elaboración del mapa.

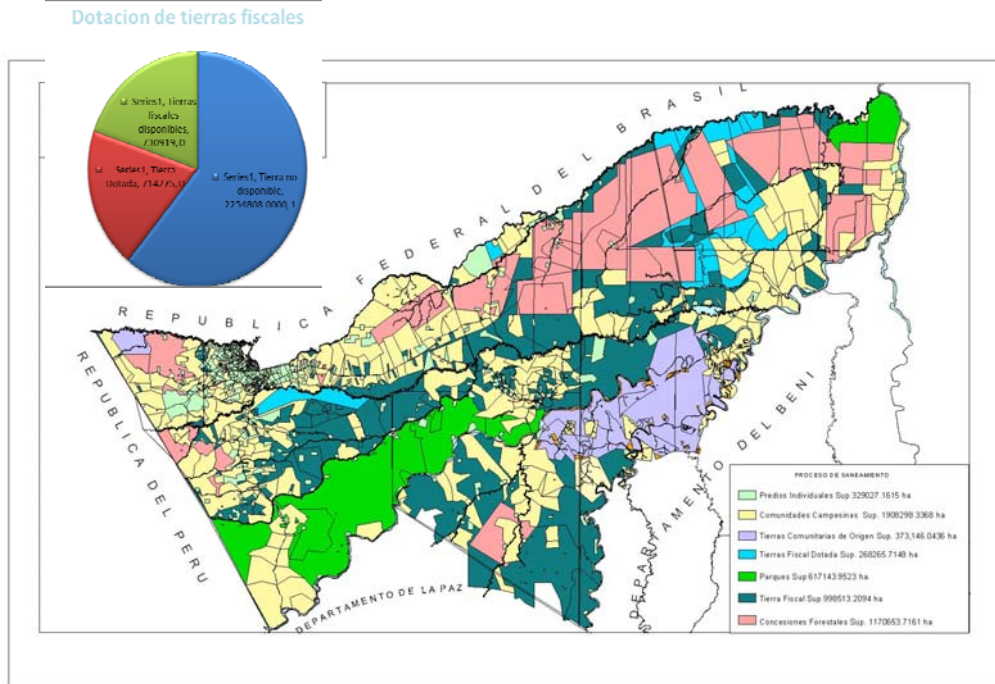
- Criterios de aplicación el levantamiento de datos

Para efectos de establecer el empleo de los parámetros de medición de la función social o función económico social de un predio como en una comunidad para el levantamiento de datos censales, se tomó en cuenta la calificación de la propiedad a partir de la superficie obtenida en la etapa de pericia de campo, considerando al efecto, la actividad mayor del predio y la actividad de las comunidades y con su resultado se observará los siguientes criterios:

- a) A los efectos del art. 74 de la Ley No. 1715, Ley INRA se aplicarán los parámetros de medición de la función social, como unidades económicas familiares, sin necesidad de determinar su extensión, a todos los predios calificados y comunidades como tales y que se encuentren ubicados en zonas de colonización.
- b) Se aplicaron los parámetros de medición de la función social en predios calificados como pequeña propiedad, solar campesino, propiedades comunarias y tierras comunitarias de origen. En referencia a la pequeña propiedad, cuyas superficies se encuentren entre 0,0001 y 500 Has.

Las formas comunitarias de propiedad no considerarán la variable de superficie ya que en la mayoría por cada familia la dotación es de 500 Has y en algunos casos son menores según la cantidad de familias existentes en el lugar.

MAPA No. 5



- c) En Medianas propiedades agrícolas o Ganaderas, incluida la Empresa Agrícola, la apreciación de la función económico social, tendrá por parámetro la identificación de cumplimiento actual y efectivo de actividad productiva o uso de la tierra, servidumbres ecológicas y áreas de proyección de crecimiento, bajo parámetros específicos y medibles que van:
- Desde el límite mínimo establecido para la mediana propiedad agrícola hasta 500 Has., es decir hasta su límite máximo.
 - De > 500 Has. a 2000 - 2.500 Has., es decir hasta el límite máximo para la Mediana Ganadera o la Empresa Agrícola.
- d) En superficies calificadas como Empresas Ganaderas o Agropecuarias, el régimen de apreciación dará cuenta de actividad productiva u otro uso de la tierra, servidumbre ecológica y áreas de proyección de crecimiento, bajo parámetro específico y medible; aplicable en superficies que van desde >2.500,0000 Has hasta su límite máximo (Ver Mapa No. 5, Grafico 18 y Tabla No. 21).

GRÁFICO No. 18

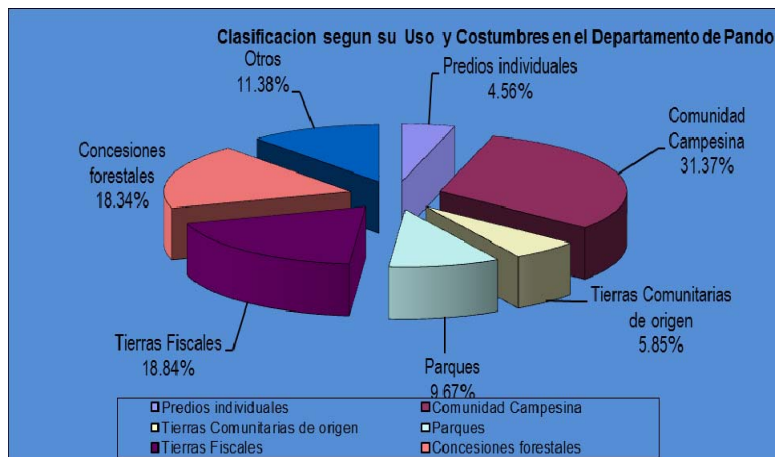


TABLA No. 21

DATOS OBTENIDOS EN CAMPO	SUP.	SANEADO
Pequeña	57.8424	6.7988
P agrícola	917.7079	1514.5686
P forestal	666.8401	500
P ganadera	13481.0416	12515.4966
otras pequeñas	36882.4568	108927.8531
Total Pequeña	52005.8888	123464.7171
mediana	148948.5096	3542.2422
m ganadera	980.5817	980.5818
m agrícola	20249.2524	1676.9586
m ganadera (2)	576242.6654	76237.5644
Total Mediana	746421.0091	82437.347
grande empresa	52794.1929	13875.1312
empresa agrícola	7486.244	679.662
emprsa ganadera	141569.8836	37344.9827
Total empresa	201850.3205	51899.7759
comunidades	1791931.682	1706846.186
TCO yaminahua machineri	69,449.21	25675.0166
Multietnico II	441,470.5998	347471.027
TOTAL TCOs	69,449.21	373146.0436

11. CONCLUSIONES

El cruce de información que se realizó en la obtención de datos poblacionales del INE, IGM, INRA con datos de tablas por la cantidad de tierra que se distribuye a las Comunidades, Predios Individuales y otros son prácticamente diferentes como en el caso de las propiedad individuales, con lo cual se puede diferenciar con los colores y la cantidad de población en cada municipio.

Con el trabajo ya realizado podemos afirmar que el modelo de S.I.G. implementado, no sólo servirá a la Instituto Nacional de Estadística, agregando algunas coberturas más podría ser utilizado por otras oficinas del INRA como de igual forma las Alcaldías y algunas ONGs que se encuentran en el departamento de Pando.

El modelo creado, gracias al apoyo de las técnicas utilizadas para crear sistemas de información y levantar proyectos S.I.G., es una herramienta que pondrá en un mejor nivel la gestión de repartición municipal.

Conociendo este modelo, la entidad en estudio podría decidir la implementación del sistema completo de la tasa anual del departamento, teniendo un S.I.G. que apoye de manera

eficiente las actividades que pueden ser monitoreadas y de esta forma realizar proyectos de gran envergadura.

Los planos manejados en la Oficina del INE, actualmente no permiten tener una visión total de población existente en el departamento, por lo que todo el trabajo se realiza basándose en informes que no aportan características geográficas del sector que se está analizando.

La ventaja de manejar datos alfanuméricos y geográficos de una manera compacta y Ordenada, permite efectuar consultas sobre los datos que se pueden reflejar en los elementos geográficos presentes en la densidad poblacional, permitiendo obtener los resultados de una manera rápida, fácil y al alcance de la mano.

El modelo de S.I.G. desarrollado, no sólo puede servir a una oficina municipal en particular, sino que puede ser fuente de inspiración para Instituciones Estatales del gobierno, con el análisis, diseño e implementación pertinente, se podrían crear nuevos mapas con nuevos datos que nos den la posibilidad de crear otro tipo de mapas

El contar con la Densidad Poblacional nos ayuda a planificar la distribución de los recursos económicos que llegan a los municipios como de igual forma a entidades no gubernamentales a fondo perdido, permitiéndonos de esta forma , ayudar a coadyuvar esfuerzos entre estas entidades así también establecer como parte fundamental la ubicación geográfica de cada comunidad.

Por la naturaleza del trabajo realizado, se puede afirmar que el modelo levantado, permitirá adquirir al desarrollador habilidades necesarias para llevar a efecto nuevos proyectos, ya sea de S.I.G. o de Sistemas de Información en general, constituyéndose esta experiencia en un trabajo de crecimiento personal y profesional.

El trabajo desarrollado, aportará a las instituciones la Reforma y Modernización del Estado, impulsado por el INE, INRA, PREFECTURA Y MUNICIPIO, ya que se está utilizando parte de las Tecnologías de Información existentes, en este caso un modelo de Sistema de Información Geográfica, para realizar un mejoramiento de la gestión interna de cada Institución del Estado Plurinacional de esta manera contribuir a la eficacia y eficiencia en la gestión de la infraestructura en el Departamento de Pando.

12. BIBLIOGRAFÍA

- Andersen L. (2002): Migración Rural-Urbana en Bolivia: Ventajas y Desventajas. Editorial Instituto de Investigaciones Socioeconómicas. UCB, La Paz, Bolivia.
- Arana, E. (2008): Estudio de Caso: El Ordenamiento Territorial en Bolivia.
- Bueno Sánchez, E. (1994): Población y Desarrollo, pág., 39, 43-45 y 99.
- ENDSA 1998, pág. 75.
- Errazuriz, Ana María y Mónica Gangas G indican en el Método de isopletas aplicado a la densidad de Población, artículo que deriva del Atlas del Desarrollo Territorial de Chile (Características Demográficas investigación realizada con el apoyo del Instituto Geopolítico de Chile y la dirección de la Pontificia Universidad Católica de Chile (7 , 25 pp.)-

Escolano, S. (2010) Nociones Básicas Sobre SIG. Apuntes de curso. Tecnologías de la Información Geográfica para la Ordenación del Territorio: Sistemas de Información Geográfica. Universidad de Zaragoza, España).

III de la Ley Forestal (LF) y 71 de su Reglamento, con planes de manejo que... Bolivia Mahogany S.R.L, el 21 de febrero de 2007, pidió se dicte resolución

Instituto Nacional de Estadística Anuario Estadístico (2001): Disponible en: www.ine.gob.bo.

Instituto Nacional de Estadística (2000): Indicadores Básicos Disponible en: www.ine.gob.bo

Instituto Nacional de Estadística (2001): Disponible en: www.ine.gob.bo

Instituto Nacional de Estadística (2010): Disponible en: www.ine.gob.bo

Instituto Nacional de Estadística, La Paz, Bolivia, Datos obtenidos de “Ciudad y Territorio” de Álvaro Cuadros, La Paz, Bolivia, 1996.

Instituto Nacional de Reforma Agraria (2010) Disponible en: www.inra.gob.bo.

La Pobreza en Bolivia <http://www.opinion.com.bo/opinion/articulos/2011/1031/noticias.php> (7 pp.).

Naturserver. Disponible en <http://www.natureserve.org/lacSite/Servicios/Mapeo.jsp>

Navarro, G, Ferreira, W. (2008) Informe Final Técnico y Financiero Donaciones para la digitalización de Datos Red Temática de EcoSistemas .Red Internacional sobre la Biodiversidad Rumbol Cochabamba Bolivia...

PDM, Cobija 2000, pág. 2

Quezada Ramírez, M^a F. (2004): Demografía Étnica, marzo 2004 (25 p).

Tribunal Constitucional Plurinacional - Resolución 0860/2010-R

Vigliocco (1996): Urbanización y Planeamiento, Buenos Aires, Argentina, 1995,

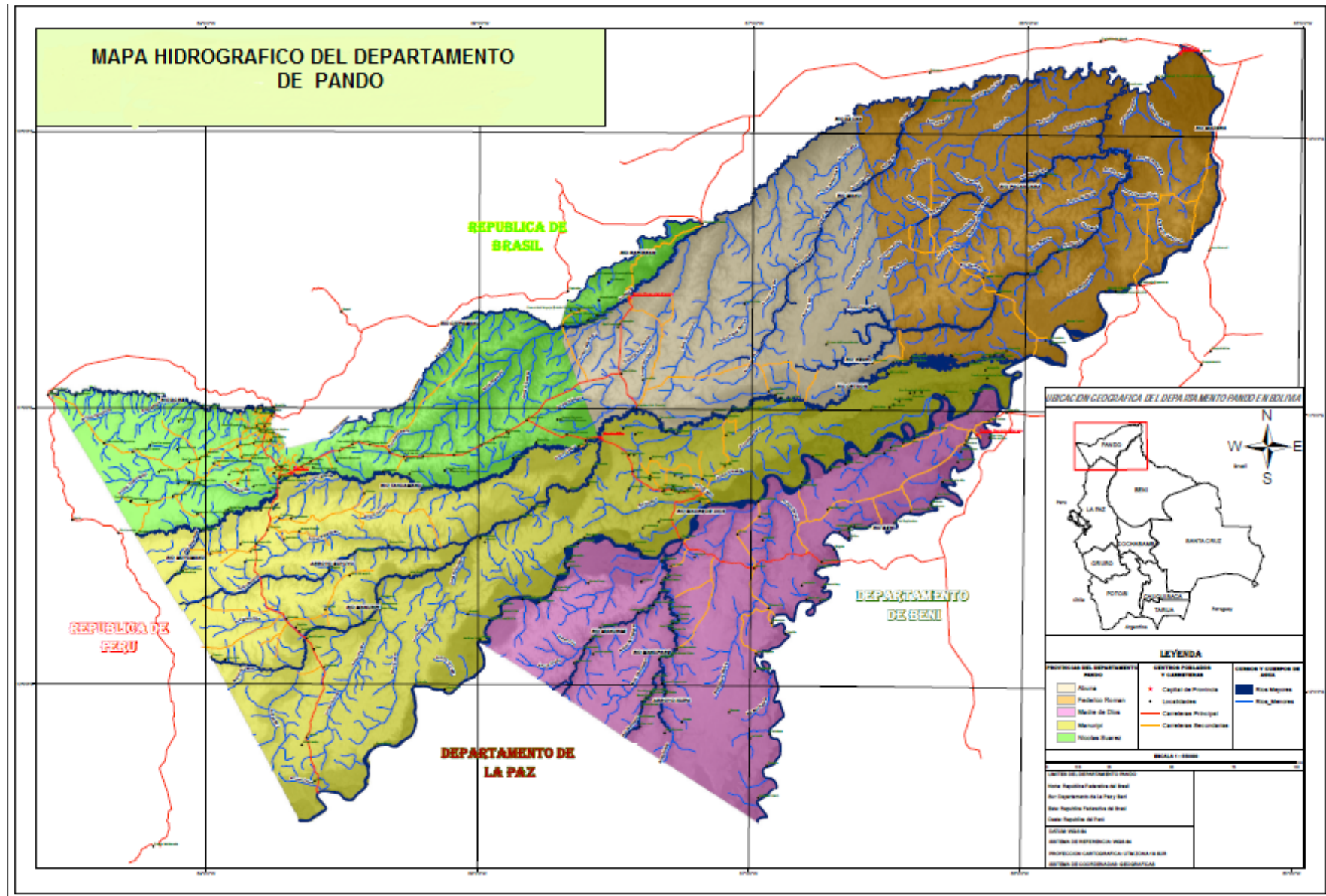
Zúñiga Antón, María, Ángel Pueyo Campos, María Sebastián López, José Luis Calvo Palacios. Estudio de la población en el Atlas Nacional de España Variables para la ordenación Territorial (29 p).

Otras páginas Web consultadas:

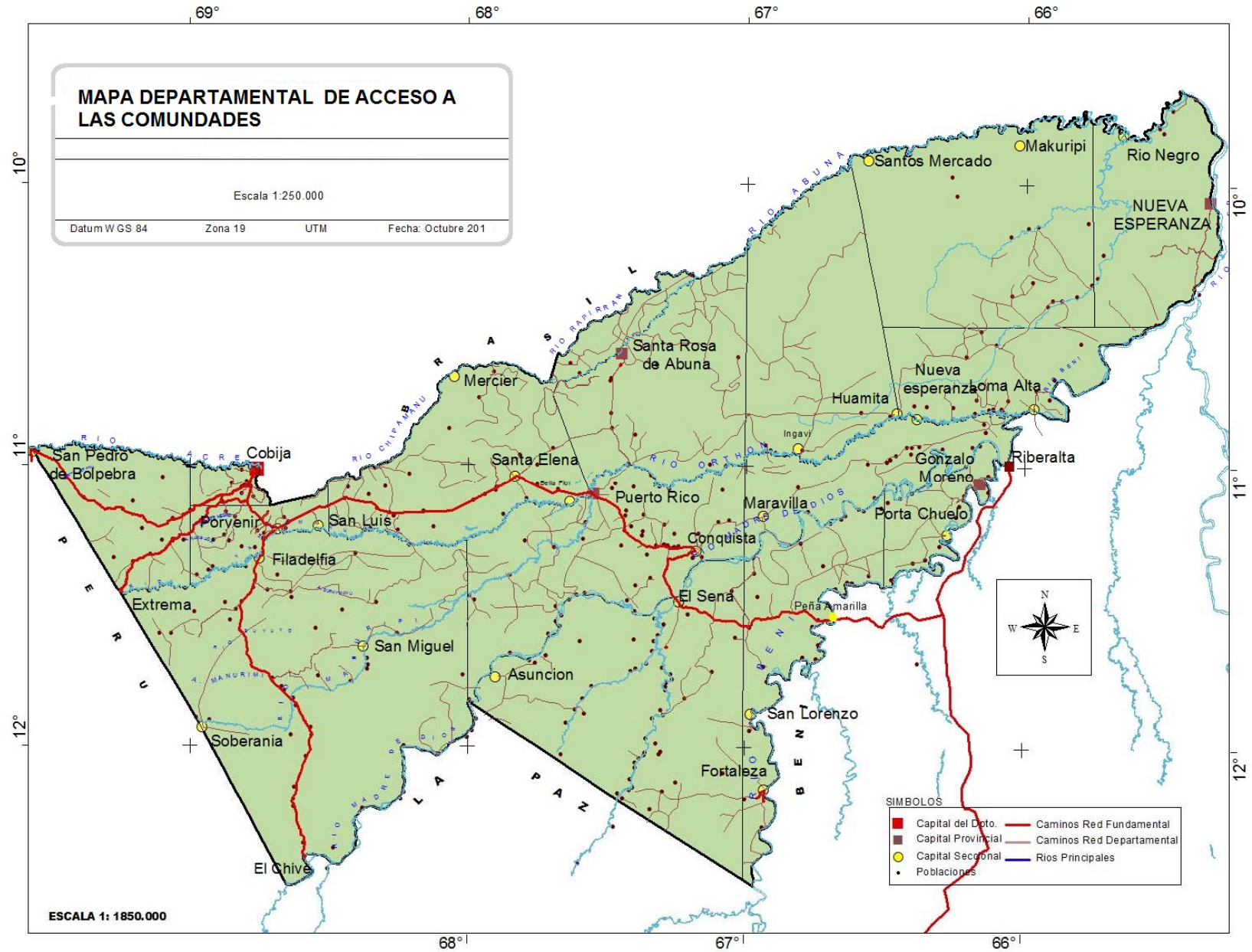
- http://es.wikidia.org/wiki/densidad_de_poblaci%c3%b3n
- http://es.wikipedia.org/wiki/Demograf%C3%ADa_de_Bolivia
- http://es.wikipedia.org/wiki/Poblaci%C3%B3n_de_Bolivia
- http://html.rincondelvago.com/america-latina_1.html
- <http://www.bolivia.com/especiales/censo2001/nota60.asp>
- <http://www.ciudad.org.pe>. Perú, 44 pp.
- <http://www.portalplanetasedna.com.ar/poblacion04.htm>
- <http://www.portaplanetasedna.com.ar/Poblacion04.htm>, pág. 7
- <http://www.turismobolivia.bo/es/bevoelkerung-boliviens>
- www.tribunalconstitucional.gob.bo
- www.tribunalconstitucional.gob.bo/resolucion18801

ANEXOS

ANEXO 1a. Taller de Socialización en las comunidades: Mapa hidrográfico del Departamento de Pando.



ANEXO 1b. Taller de Socialización en las comunidades: Mapa departamental de acceso a las comunidades.



ANEXO 2. Formulario de relevamiento de información.

<u>COMUNIDADES IDENTIFICADAS</u>																									
<u>NOMINA DE BENEFICIARIOS DIVIDOS POR COMUNIDADES:</u>																									
COMUNIDAD "CHIVE"																									
Nº FLIA.	COMUNIDAD	NOMBRE 1	NOMBRE 2	APELLIDO PATER	APELLIDO MATER	C.I.	ANEXO-CENSO	FUNCION SOCIAL	DPT	PROVINCIA	MUNICIPIO	SECCION	CANTON	C CATASTRAL	EXPED.	TIT EJEC	CLASE TIT	SUP HA	PLANO	CLS PROP	A TIT	MATR. DD. RR	FECHA INSCRIP	OBSERVACIONES	
1	COMUNIDAD "CHISAIAS		LOPEZ	VASQUEZ		C.I. 1763617 PN	ANEJO BENEFI	CUMPLE	PAND	MANURIPI	FILADELFA	TERCERA	CHIVE	09020303001050	I-9337	TCM-NAL-001	COLECTIVO	#####	1	COMUNARIA	DOTACION	9.02.3.03.000000	28/06/2006		
2	COMUNIDAD "CHARNULFO		AMURUZ	GONZALES		C.I. 1904432 BE	ANEJO BENEFI	CUMPLE	PAND	MANURIPI	FILADELFA	TERCERA	CHIVE	09020303001050	I-9337	TCM-NAL-001	COLECTIVO	#####	1	COMUNARIA	DOTACION	9.02.3.03.000000	28/06/2006		

ANEXO 3. Lista de comunidades dentro del Departamento de Pando

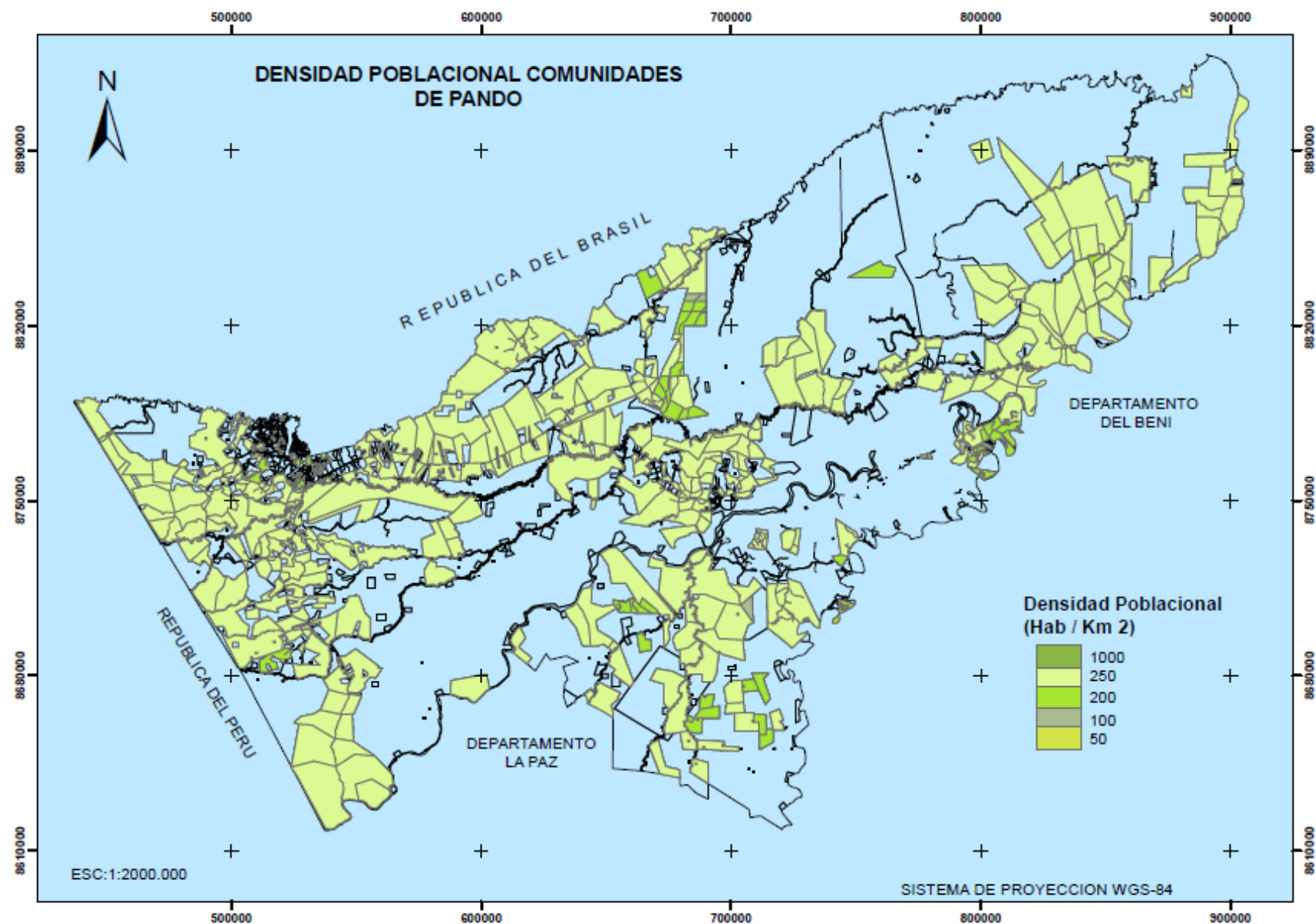
Nº	PARCELA	SUP_CAL	POBLACION
1	COMUNIDAD ABAROA	11125,55628	9
2	COMUNIDAD AGUARENDA	6154,500084	36
3	COMUNIDAD ALTO BAHIA	9999,913543	60
4	COMUNIDAD BIOCEANICA	11500,00001	132
5	COMUNIDAD BUEN FUTURO	2446,749148	67
6	COMUNIDAD BUYUYO	11500,20219	87
7	COMUNIDAD CACHUELITA ALTO	679,6220613	51
8	COMUNIDAD CACHUELITA BAJO	3305,678936	60
9	COMUNIDAD CAMP. ECOL. 15 DE ENERO DEL MUNICIPIO DEL SENA	3099,999998	89
10	COMUNIDAD CAMPESINA RECREO	2500,00001	156
11	COMUNIDAD CAMPESINA SAN CARLOS	702,8701547	87
12	COMUNIDAD CAMPESINA "AGROFORESTAL SENITA" DEL MUNICIPIO DE EL SENA	2000,00181	154
13	COMUNIDAD CAMPESINA "CACHUELITA" DEL MUNICIPIO DE EL SENA	2500,069628	138
14	COMUNIDAD CAMPESINA "CHARAL" DEL MUNICIPIO DE SAN LORENZO	3189,750798	81
15	COMUNIDAD CAMPESINA "SOLEDAD" DEL MUNICIPIO DE EL SENA	3000,000023	134
16	COMUNIDAD CAMPESINA 1 DE MAYO	4942,810965	63
17	COMUNIDAD CAMPESINA 10 DE NOVIEMBRE	6752,844127	51
18	COMUNIDAD CAMPESINA 17 DE MAYO	4259,569689	60
19	COMUNIDAD CAMPESINA 4 DE JUNIO	5000,000029	33
20	COMUNIDAD CAMPESINA AGUA RICA	1102,847354	45
21	COMUNIDAD CAMPESINA ALTA GRACIA	7945,967293	33
22	COMUNIDAD CAMPESINA ANEXO PRIMERO DE MAYO DEL MUNICIPIO SANTA ROSA DEL ABUNA	3292,427555	45
23	COMUNIDAD CAMPESINA ARCA DE ISRAEL	42474,57451	297
24	COMUNIDAD CAMPESINA BAJO VIRTUDES	227,6387605	120
25	COMUNIDAD CAMPESINA BARRACON	5000,52928	36
26	COMUNIDAD CAMPESINA BELLA BRISA	20010,02745	69
27	COMUNIDAD CAMPESINA BRIGIDA	7081,079038	105
28	COMUNIDAD CAMPESINA BUENA VISTA	1426,063801	60
29	COMUNIDAD CAMPESINA CAMPO ANA - COMUNIDAD CAMPESINA CASTADERA	17574,35227	96
30	COMUNIDAD CAMPESINA CANADA	15419,53087	66
31	COMUNIDAD CAMPESINA CANAHAN	7491,032273	48
32	COMUNIDAD CAMPESINA CANDELARIA	1903,140718	154
33	COMUNIDAD CAMPESINA CASTADERA	4436,300739	48
34	COMUNIDAD CAMPESINA CATOLICA LA CRUZ	11760,54316	33
35	COMUNIDAD CAMPESINA CAYUSAL	7073,327603	48
36	COMUNIDAD CAMPESINA CERCADO "ALFONSO GONZALES"	3760,7507	121
37	COMUNIDAD CAMPESINA COCAL	7000,000047	42
38	COMUNIDAD CAMPESINA CONFLICTO	6940,145344	208
39	COMUNIDAD CAMPESINA COPACABANA	2999,999985	145
40	COMUNIDAD CAMPESINA DERREPENTE	18997,0927	75
41	COMUNIDAD CAMPESINA EL CHORRO	5752,528622	189
42	COMUNIDAD CAMPESINA ENAREBENA	18048,27969	54
43	COMUNIDAD CAMPESINA ESPIRITU	12972,96897	108
44	COMUNIDAD CAMPESINA ESPIRITU II	10347,03081	256
45	COMUNIDAD CAMPESINA EXTREMA	8688,046415	51
46	COMUNIDAD CAMPESINA FLORIDA	4600,559332	80
47	COMUNIDAD CAMPESINA FORTALEZA	9824,302723	42
48	COMUNIDAD CAMPESINA GIRADO	3198,363945	123
49	COMUNIDAD CAMPESINA HOLANDA	22612,02363	111
50	COMUNIDAD CAMPESINA HUMAITA	7000,00416	63
51	COMUNIDAD CAMPESINA INTEGRACION AMAZONICA "SELEDONIO BASUALDO"	6650,044849	170
52	COMUNIDAD CAMPESINA IRAK	7817,457174	36
53	COMUNIDAD CAMPESINA KIOSCO	3599,504067	27
54	COMUNIDAD CAMPESINA LA CASTAÑA "JHONNY CARI"	3000,000216	256
55	COMUNIDAD CAMPESINA LAS KAMELIAS DEL MUNICIPIO SAN LORENZO	2605,403061	279

56	COMUNIDAD CAMPESINA LAS MERCEDES	16984,71378	81
57	COMUNIDAD CAMPESINA LOMA VELARDE	8741,241108	78
58	COMUNIDAD CAMPESINA LOS TATUCITOS	4000,085687	143
59	COMUNIDAD CAMPESINA MAMORE SIRINGAL CARLOS GONZALES	2503,868078	254
60	COMUNIDAD CAMPESINA MARAPANI	3500,000003	18
61	COMUNIDAD CAMPESINA MARISCAL ANTONIO JOSE DE SUCRE "BERNARDINO RACUA"	7178,948165	276
62	COMUNIDAD CAMPESINA MOLIENDA	6450,382534	30
63	COMUNIDAD CAMPESINA MUKDEN	32528,91445	186
64	COMUNIDAD CAMPESINA NACEBE DEL MUNICIPIO DE SANTA ROSA DEL ABUNA	2700,008385	76
65	COMUNIDAD CAMPESINA NACEBECITO	7499,999989	45
66	COMUNIDAD CAMPESINA NAREUDA	10024,79161	99
67	COMUNIDAD CAMPESINA NUEVA ESPERANZA "NATIVIDAD AMUTARI	3782,939437	234
68	COMUNIDAD CAMPESINA NUEVA JERUSALEN DEL MUNICIPIO DE FILADELFIA	8640,570961	78
69	COMUNIDAD CAMPESINA NUEVA VIDA	1690,986888	75
70	COMUNIDAD CAMPESINA NUEVO BELEN	12765,43885	69
71	COMUNIDAD CAMPESINA NUEVO TRIUNFO	169,8695343	60
72	COMUNIDAD CAMPESINA PALESTINA	7181,62308	48
73	COMUNIDAD CAMPESINA PALMA REAL	15000,00002	117
74	COMUNIDAD CAMPESINA PALMIRA	11607,41514	57
75	COMUNIDAD CAMPESINA PENINSULA	7500,000049	39
76	COMUNIDAD CAMPESINA PERSEVERANCIA	10775,20569	164
77	COMUNIDAD CAMPESINA PTO. MADRE DE DIOS	6355,833901	66
78	COMUNIDAD CAMPESINA PUERTO CONSUELO	14371,23326	84
79	COMUNIDAD CAMPESINA PUERTO ORO	12582,99309	51
80	COMUNIDAD CAMPESINA REMANZO	19975,5256	108
81	COMUNIDAD CAMPESINA RESERVA	29531,27754	123
82	COMUNIDAD CAMPESINA SAN ANTONIO	24563,58904	114
83	COMUNIDAD CAMPESINA SAN FRANCISCO	12695,13937	120
84	COMUNIDAD CAMPESINA SAN JAVIER	10096,44608	39
85	COMUNIDAD CAMPESINA SAN JORGE	592,5449216	27
86	COMUNIDAD CAMPESINA SAN ROQUE	8499,999999	51
87	COMUNIDAD CAMPESINA SAN SALVADOR RIO WIPA	3600,273445	67
88	COMUNIDAD CAMPESINA SANTA CRUSITO	10805,10686	99
89	COMUNIDAD CAMPESINA SANTA ELENA	11900,99995	42
90	COMUNIDAD CAMPESINA SANTA FE	13057,792	81
91	COMUNIDAD CAMPESINA SANTA ROSA	22888,75011	177
92	COMUNIDAD CAMPESINA SANTA TERESA	16351,16353	57
93	COMUNIDAD CAMPESINA SIMON BOLIVAR WILSON MEJIA	3763,841825	245
94	COMUNIDAD CAMPESINA SOBERANIA	25103,58183	114
95	COMUNIDAD CAMPESINA SUJAL	10000,00002	60
96	COMUNIDAD CAMPESINA UCIA	13296,81218	96
97	COMUNIDAD CAMPESINA VERA CRUZ	18416,64947	204
98	COMUNIDAD CAMPESINA VERONICA	3005,745414	54
99	COMUNIDAD CAMPESINA VILLA DEL CARMEN DEL MUNICIPIO SANTA ROSA DEL ABUNA	2500,313614	90
100	COMUNIDAD CAMPESINA VILLA ORIENTE "WILSON CASTILLO"	3000,03481	189
101	COMUNIDAD CAMPESINA VILLA ROSARIO DEL MUNICIPIO DE COBIJA	12500,00364	75
102	COMUNIDAD CAMPESINA VISTA HERMOSA DEL MUNICIPIO	11479,98589	89
103	COMUNIDAD CANDELARIA	5616,33464	108
104	COMUNIDAD CHIVE	58807,13399	207
105	COMUNIDAD COCAMITA	1039,185866	141
106	COMUNIDAD COCAMITA - COMUNIDAD SANTA LOURDES	26460,83825	34
107	COMUNIDAD COLLAO GUADALUPE	693,9627117	89
108	COMUNIDAD COLORADO	14765,71871	60
109	COMUNIDAD CURICHON	20602,05698	87
110	COMUNIDAD EMPRESIDA	9946,690016	66
111	COMUNIDAD FILADELFIA	17706,87468	102
112	COMUNIDAD FRONTERA	2035,420873	90
113	COMUNIDAD GONZALO MORENO	4147,898782	132

114	COMUNIDAD GRAN PROGRESO	10548,34761	45
115	COMUNIDAD IBERIA	2150,546705	69
116	COMUNIDAD INDIGENA DE MAPAJO	8870,342659	66
117	COMUNIDAD INDIGENA EL TURI	15060,19432	60
118	COMUNIDAD INDIGENA ESSE EJJA LAS AMALIAS	3120,17534	30
119	COMUNIDAD INDIGENA FLORIDA	28000,00012	54
120	COMUNIDAD INDIGENA TACANA "RINCONCITO PANDINO" DEL MUNICIPIO EL SENA	2567,443598	167
121	COMUNIDAD INDIGENA TAKANA NUEVO HORIZONTE TCO MULTIETNICO II	1599,115483	89
122	COMUNIDAD KARAMANU KM 35	14677,63597	63
123	COMUNIDAD LIBERTAD	451,8074474	67
124	COMUNIDAD LITORAL	5648,443264	126
125	COMUNIDAD MANGALITO	4533,318877	67
126	COMUNIDAD MEJILLONES	8,811141959	36
127	COMUNIDAD MEJILLONES - COMUNIDAD CAMPESINA NUEVA VIDA	43503,88049	58
128	COMUNIDAD MONTEVIDEO	13531,949	144
129	COMUNIDAD NUEVA ESPERANZA	18727,39312	120
130	COMUNIDAD NUEVA ESPERANZA DEL MUNICIPIO DE EL SENA	3599,999988	137
131	COMUNIDAD NUEVA VIDA	8999,999842	54
132	COMUNIDAD PALACIO	2834,842112	33
133	COMUNIDAD PETRONILA	12383,83167	69
134	COMUNIDAD SAN ANTONIO	10760,17564	60
135	COMUNIDAD SAN ANTONIO KM 60	16555,81256	90
136	COMUNIDAD SAN JOSE	14992,06679	67
137	COMUNIDAD SAN LUIS	12500,00004	78
138	COMUNIDAD SAN PEDRO	157,3211415	36
139	COMUNIDAD SAN PEDRO - COMUNIDAD CACHUELITA ALTO - COMUNIDAD CACHUELITA BAJO Y COMUNIDAD CAMPESINA SAN JORGE	22764,88781	56
140	COMUNIDAD SAN PEDRO DE BOLPEBRA	10814,46691	56
141	COMUNIDAD SANTA ELENA	3000,000009	98
142	COMUNIDAD SANTA FE	5500,000045	54
143	COMUNIDAD SANTA LOURDES	6400,46382	72
144	COMUNIDAD SANTA LUCIA KM. 86	26148,22961	72
145	COMUNIDAD SANTA MARIA KM. 80	15063,19576	90
146	COMUNIDAD SANTA ROSA	1643,498548	54
147	COMUNIDAD SANTA ROSA	6857,448032	51
148	COMUNIDAD SANTA ROSA DEL ABUNA	5044,678242	63
149	COMUNIDAD TRES ARROYO	16884,98318	87
150	COMUNIDAD UNIFICADO	10164,49442	35
151	COMUNIDAD VILLA AMAZONICA	13795,53103	66
152	COMUNIDAD VILLA COTOCA	11500,15223	66
153	COMUNIDAD VILLA EL CARMEN	10500,44696	63
154	COMUNIDAD VILLA MARIETA	7174,592167	84
155	COMUNIDAD: NUEVA ESPERANZA COMUNIDAD CAMPESINA BUENA VISTA	26009,76473	156
156	LA COMUNIDAD CAMPESIAN BLANCA FLOR	35842,56237	411
157	LA COMUNIDAD CAMPESINA 5 DE AGOSTO	671,0286506	45
158	LA COMUNIDAD CAMPESINA AGUA DULCE	16757,29965	68
159	LA COMUNIDAD CAMPESINA AGUA DULCE	2740,465087	120
160	LA COMUNIDAD CAMPESINA ALTO MADERA	13553,65845	75
161	LA COMUNIDAD CAMPESINA BATRAJA	14500,00024	102
162	LA COMUNIDAD CAMPESINA BUEN FUTURO	10008,10291	171
163	LA COMUNIDAD CAMPESINA CAMPEONES	13106,19718	90
164	LA COMUNIDAD CAMPESINA CANDELARIA	14793,23124	99
165	LA COMUNIDAD CAMPESINA CONQUISTA	7115,729284	93
166	LA COMUNIDAD CAMPESINA DESLINDE	4497,656556	36
167	LA COMUNIDAD CAMPESINA DOS PALMAS	1028,700851	98
168	LA COMUNIDAD CAMPESINA EL LAGO	11909,40831	63
169	LA COMUNIDAD CAMPESINA EL PALLAR	3795,403547	76
170	LA COMUNIDAD CAMPESINA EL PALLAR	4705,584497	69
171	LA COMUNIDAD CAMPESINA EL SENA	55499,99985	438
172	LA COMUNIDAD CAMPESINA EL TURI	10065,14021	40

173	LA COMUNIDAD CAMPESINA FRONTERA	13463,52242	116
174	LA COMUNIDAD CAMPESINA GRAN CRUZ	14770,08645	90
175	LA COMUNIDAD CAMPESINA INGAVI	21392,16451	84
176	LA COMUNIDAD CAMPESINA INTEGRAL CIVICA	7000,000087	267
177	LA COMUNIDAD CAMPESINA JERICO	6557,744365	45
178	LA COMUNIDAD CAMPESINA LAGO VICTORIA	4527,787377	105
179	LA COMUNIDAD CAMPESINA LAGO VICTORIA	7472,999768	87
180	LA COMUNIDAD CAMPESINA LAS ABEJAS	4342,431443	58
181	LA COMUNIDAD CAMPESINA LAS PIEDRAS	46768,36578	24
182	LA COMUNIDAD CAMPESINA LAS PIEDRAS	4252,859307	306
183	LA COMUNIDAD CAMPESINA LIBERTAD	5542,923358	60
184	LA COMUNIDAD CAMPESINA LIMON	16136,71187	66
185	LA COMUNIDAD CAMPESINA LOMA ALTA	47003,16935	297
186	LA COMUNIDAD CAMPESINA LONDRES	9501,684081	57
187	LA COMUNIDAD CAMPESINA LOS MANDARINOS	11765,84377	78
188	LA COMUNIDAD CAMPESINA LUZ DE AMERICA	16933,71613	99
189	LA COMUNIDAD CAMPESINA NAVIDAD	8831,457901	51
190	LA COMUNIDAD CAMPESINA NUEVA ESPERANZA	13499,99987	120
191	LA COMUNIDAD CAMPESINA NUEVA UNION	44152,96912	78
192	LA COMUNIDAD CAMPESINA PEKIN	10009,62394	45
193	LA COMUNIDAD CAMPESINA PLANCHON	9375,557595	54
194	LA COMUNIDAD CAMPESINA PUERTO SUCRE	12475,43149	42
195	LA COMUNIDAD CAMPESINA PURISIMA	10879,73302	36
196	LA COMUNIDAD CAMPESINA RANCHITO	6500,000022	42
197	LA COMUNIDAD CAMPESINA SAN ANTONIO	6066,717419	36
198	LA COMUNIDAD CAMPESINA SAN ANTONIO DEL MATY	16236,54469	99
199	LA COMUNIDAD CAMPESINA SAN CARLOS	6873,351825	84
200	LA COMUNIDAD CAMPESINA SAN PABLO	3371,107445	78
201	LA COMUNIDAD CAMPESINA SAN PEDRO	26000,2	78
202	LA COMUNIDAD CAMPESINA SANTA RITA KM. 73	11999,99997	72
203	LA COMUNIDAD CAMPESINA TRINCHERA	9828,748545	60
204	LA COMUNIDAD CAMPESINA VALPARAISO	9456,92146	30
205	LA COMUNIDAD CAMPESINA VALPARAISO	6047,647384	105
206	LA COMUNIDAD CAMPESINA VILLA BELLA	8079,654087	54
207	LA COMUNIDAD CAMPESINA VILLA FATIMA	4542,934154	60
208	LA COMUNIDAD CAMPESINA VILLA FLORIDA	30403,5765	114
209	LA COMUNIDAD MOTACUSAL	2409,189054	21

ANEXO 4a. Mapa de densidad poblacional de las comunidades de Pando por municipios.



ANEXO 4b. Mapa de cantidad poblacional de las comunidades de Pando por municipios.

