



# Estudio de Creatividad: Diseño en la Exposición Internacional Zaragoza 2008

Proyecto Fin de Carrera EUITIZ  
INGENIERÍA TÉCNICA EN DISEÑO INDUSTRIAL  
Autora: Azucena Lostao Cepero  
Director: José María Agudo Valiente  
Mayo 2010



# Índice General

Capítulo 1: Introducción a la Expo Zaragoza 2008 3

Capítulo 2: El Faro, pabellón de Iniciativas Ciudadanas 21

Capítulo 3: Diseño de elementos 43

Conclusiones 76

Anexos 78



# **CAPÍTULO 1**

## **Introducción a la Expo Zaragoza 2008**





# Índice Capítulo 1

- 1.1 ¿Qué fue la Expo? ● 5
  - 1.2 Tema ● 5
- 1.3 Símbolo: logotipo y mascota ● 6
  - 1.4 Disposición ● 7
  - 1.5 Países participantes ● 10
- 1.6 ¿Qué organización siguió? ● 11
  - 1.7 Voluntariado ● 13
  - 1.8 Financiación ● 14
- 1.9 ¿Cómo se planteó? ● 19
- 1.10 ¿A qué contribuyó? ● 20

## 1.1 ¿Qué fue la Expo?

La Expo 2008 fue una Exposición Internacional celebrada en Zaragoza del 14 de junio al 14 de septiembre de 2008. Se trata de un acontecimiento de carácter internacional que se celebra periódicamente en la ciudad elegida por el *Bureau International des Expositions*, de conformidad con la Convención de París de 22 de noviembre de 1928.

Se realizó en una duración de 93 días, en un recinto dentro de la ciudad de Zaragoza de 25 hectáreas a la ribera del río Ebro, y con la participación de más de 70 países diferentes. Tuvo más de 6 millones de visitantes, tanto españoles como extranjeros, superando las expectativas al respecto.

## 1.2 Tema:

El tema principal de la Exposición Internacional de Zaragoza 2008 fue “El Agua y El Desarrollo Sostenible”, subdividido en cuatro temas:

- Agua, recurso único: exigencia de un cambio para la gestión de este recurso en su dimensión social, económica, política y ambiental.
- Agua para la vida: integración del ser humano en la naturaleza en armonía, sin ir en contra.
- Los paisajes del Agua: sistemas de relaciones entre los ecosistemas naturales y la huella cultural de las distintas civilizaciones.
- El Agua, elemento de relación entre los pueblos: encuentro entre pueblos y diferentes usuarios del agua.

### 1.3 Símbolo: logotipo y mascota

Mediante concursos públicos se eligió un símbolo para identificar el evento. Para ello se crearon dos elementos, un logotipo y una mascota, que comunicaban al público el carácter de la Expo y su tema principal.

**LOGOTIPO:** se trata de una combinación de letra e imagen. Una letra “Z” realizada como si fuese una gota de agua envuelve el texto “EXPO ZARAGOZA 2008” (evento, ciudad y año de realización). Los colores son azul, amarillo y rojo, los cuales son los identificativos de las tres Administraciones organizativas, jugando con tonos y transparencias. Existen distintas versiones en color o blanco y negro, dependiendo de la utilización del mismo, todo ello recogido en el manual de imagen corporativa.



**MASCOTA:** se trata de un personaje creado a partir de la imagen de una gota. Utiliza el color azul con transparencias también utilizado en el logotipo. Se caracteriza por sus grandes ojos y su original forma. Esta mascota, llamada Fluvi (acrónimo de *flumen vitae*, “río de la vida” en latín), es la encargada de representar en sus distintas aplicaciones la imagen de la Expo por todo el mundo.



## 1.4 Disposición

La Exposición Internacional se ubicó en uno de los meandros del río Ebro a su paso por la ciudad de Zaragoza, el meandro de Ranillas, entre los barrios del Actur y de La Almozara. La adquisición de estos terrenos supuso a la organización aproximadamente 87'2 millones de euros.



**Entradas:** Había tres entradas para los visitantes: la entrada principal por la Avenida Ranillas, al lado de la Pasarela del Voluntariado; una segunda entrada en la Ronda del Rabal, frente a la llegada de los teleféricos; y una última entrada en el barrio de La Almozara, por el Pabellón Puente.

**Accesos:** La organización EXPO, junto con el Ayuntamiento de Zaragoza y la colaboración de ARAMON, instaló un sistema de teleféricos, desde la Estación Intermodal Delicias hasta la entrada por la Ronda del Rabal. Además, la empresa de autobuses urbanos Tuzsa, aumentó sus líneas, creando 8 nuevas líneas que comunicaban el recinto con los diferentes barrios de la ciudad.

## 1.4 Disposición

Vista general del recinto:



Entrada 3

Entrada 2



Entrada 1



## 1.4 Disposición

Disposición de pabellones:



## 1.5 Países participantes

En la Expo Zaragoza 2008 participaron los siguientes países:

- Alemania
- Andorra
- Angola
- Antigua y Barbuda
- Arabia Saudita
- Argelia
- Argentina
- Austria
- Bahamas
- Barbados
- Bélgica
- Belice
- Bolivia
- Brasil
- Bulgaria
- Cabo Verde
- Camerún
- Chile
- China
- Chipre
- Colombia
- Corea del Sur
- Costa Rica
- Croacia
- Cuba
- Dinamarca
- Dominica
- Ecuador
- Egipto
- El Salvador
- E.A.U.
- Eslovaquia
- España
- Etiopía
- Filipinas
- Francia
- Granada
- Grecia
- Guatemala
- Guyana
- Guinea Ecuatorial
- Haití
- Honduras
- Hungría
- India
- Indonesia
- Italia
- Jamaica
- Japón
- Jordania
- Kazajistán
- Kenia
- Macedonia
- Kuwait
- Líbano
- Lituania
- Malasia
- Malí
- Malta
- Marruecos
- Mauritania
- México
- Mónaco
- Mongolia
- Mozambique
- Namibia
- Nepal
- Nicaragua
- Níger
- Nigeria
- Omán
- Países bajos
- Pakistán
- Palaos
- Territorios palestinos
- Panamá
- Paraguay
- Perú
- Polonia
- Portugal
- Qatar
- República Dominicana
- Rumanía
- Rusia
- San Cristóbal y Nieves
- San Vicente y las Granadinas
- Santa Lucía
- Senegal
- Siria
- Sudáfrica
- Sudán
- Suecia
- Suiza
- Surinam
- Tailandia
- Tanzania
- Timor oriental
- Trinidad y Tobago
- Tonga
- Túnez
- Turquía
- Ucrania
- Uganda
- Uruguay
- Vanuatu
- Venezuela
- Vietnam
- Yemen



## 1.6 ¿Qué organización siguió?

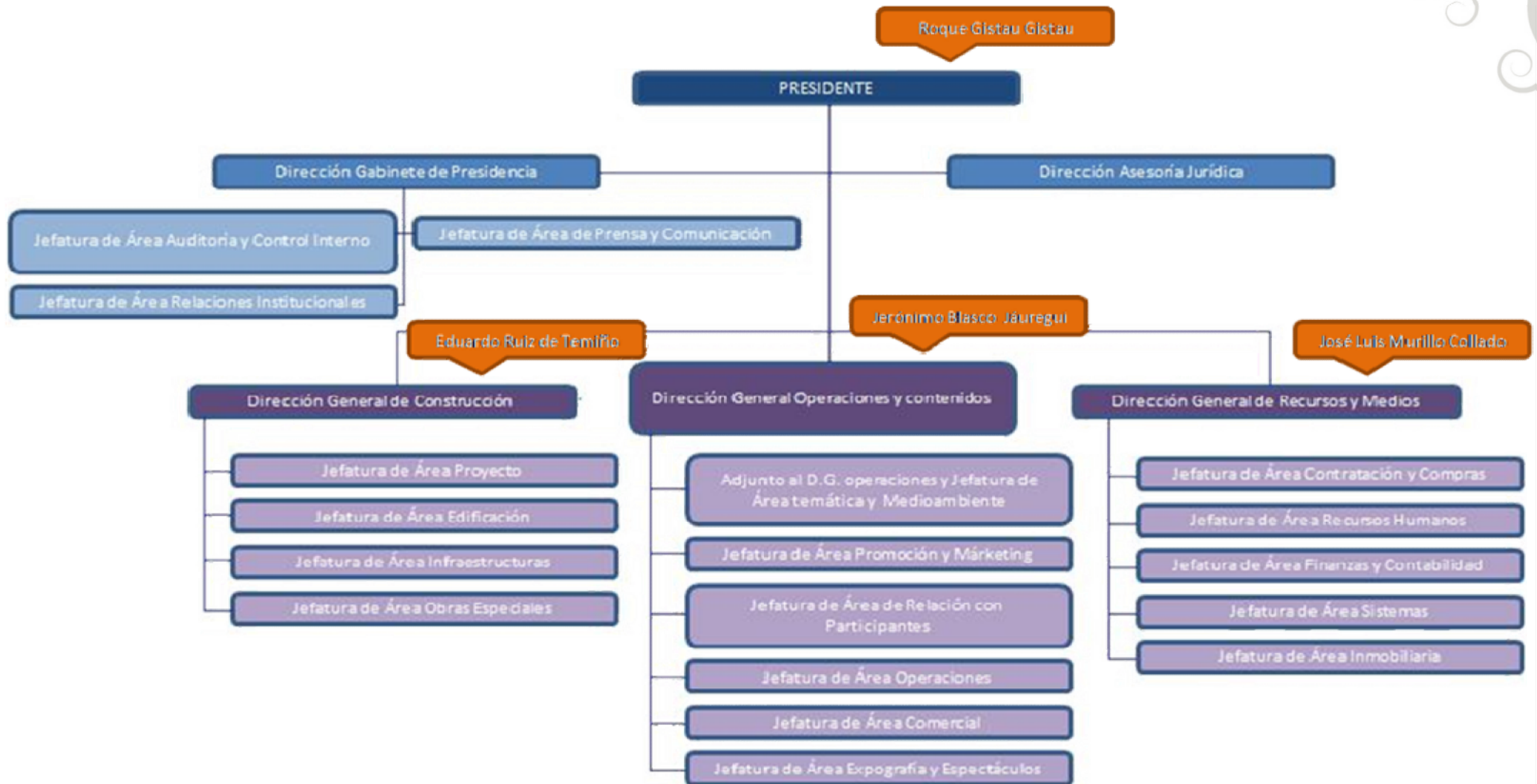
La organización del evento se delegó en varios grupos. La responsabilidad sobre la Exposición le correspondió al Gobierno Central . El 18 de febrero de 2005 una Sociedad Anónima encargada de la organización, gestión, promoción y operación de la Exposición. Esta Sociedad Estatal se denominó “Expoagua Zaragoza 2008” y estaba constituida por la Administración General del Estado (70% del accionariado), el Gobierno de Aragón (15% del accionariado) y por el Ayuntamiento de Zaragoza (15% restante).

A su vez, estaba dividida en tres Direcciones Generales: “Operaciones y Contenidos”, “Construcción” y “Administración y Recursos”; todo ello bajo la presidencia del Sr. Don Roque Gistau Gistau. La representación directa del Gobierno de España fue asumida por el Comisario de la Exposición, Don Emilio Fernández-Castaño y Díaz-Caneja, quien ejercía las funciones encomendadas a este cargo por el B.I.E.

Además, hay que añadir el Consorcio Expo Zaragoza 2008, organismo encargado de coordinar, impulsar y sumar los esfuerzos de las distintas administraciones y entidades públicas y privadas. Se encargaba pues de coordinar el Plan de Acompañamiento, por el que se financiaba la Exposición Internacional, y también de la ejecución del Programa de Apoyo a Acontecimientos de Excepcional Interés Público.

## 1.6 ¿Qué organización siguió?

Organigrama:



## 1.7 Voluntariado:

La población de Zaragoza y de otras ciudades, incluso extranjeras, se volcó entusiasmada desde el primer momento como voluntaria para ayudar en el evento. Alrededor de 15.000 personas fueron voluntarios en este evento, y realizaron acciones en colaboración con EXPO. Este numeroso grupo de personas se caracterizó sobre todo por la diversidad, ya que había personas de muy variadas edades y procedencias.

Además se contó también con más de 35.000 simpatizantes, los cuales ayudaron también en distintas tareas, aunque siempre en menor medida que los integrantes del voluntariado.

Todos los voluntarios de la muestra internacional recibieron un programa de información y formación básica, ya fuese presencialmente o de forma electrónica.

Durante el evento, la organización contaba con alrededor de 300 voluntarios diarios dentro del recinto para desempeñar distintas tareas.



## 1.8 Financiación:

La Expo Zaragoza 2008 puso en marcha el Programa de Patrocinio, mediante el cual obtuvo financiación por parte de empresas, y no sólo del Gobierno. Este programa permitía a su vez distintas ventajas para las empresas que en él participasen. Consistió en:

- Oportunidad de asociarse a la marca EXPO, obteniendo posición y reconocimiento en el mercado como empresa socialmente responsable en la utilización del agua como recurso y comprometida con el desarrollo sostenible.
- Obtención de publicidad antes, durante y después de la muestra internacional.
- Acceso a los servicios de “Hospitality” y Relaciones Públicas para complementar su participación en el programa.
- Oportunidad de negocio real dentro del recinto durante la duración de la Exposición.
- Obtención de importantes beneficios fiscales.

Las empresas pueden participar de diferentes maneras, con diferentes roles:

- Socio EXPO 2008
- Patrocinador EXPO 2008
- Patrocinador de Contenidos
- Empresa Suministradora

En todos los casos, la empresa obtiene distintos beneficios, citados a continuación.

## 1.8 Financiación:

### ○ Socio EXPO 2008:

Adquieren la categoría de socio aquellas empresas cuya inversión mínima sea de 6 millones de euros.

- Exclusividad: otorga la exclusividad en un sector determinado, con la consideración de proveedor en exclusiva en el mismo.

- Imagen y Publicidad: derecho a incluir el logotipo de la Expo en las campañas publicitarias de la empresa; derecho a la inclusión del logotipo de la empresa en la página oficial de la Expo, con enlace directo; y disposición de espacio en el programa y la guía oficiales, con lugar y tamaño prioritario.

- Hospitality y Relaciones Públicas: disposición de un pabellón dentro del recinto con construcción a cargo de EXPO 2008 y decoración a cargo del Socio; derecho a la organización de un evento corporativo durante la realización de la exposición; pertenencia al club VIP y posibilidad de utilizar sus servicios; apoyo con la prensa y relaciones públicas; plan de coordinación permanente entre la organización y el socio; y disposición de 500 entradas de un día para la empresa y sus clientes.

- Oportunidad de negocio: derecho a trato preferencial en proyectos de financiación de edificios o instalaciones emblemáticas dentro del recinto; y derecho a trato especial en eventuales contratos de suministro, concesiones u otro tipo de colaboraciones.

- Beneficios fiscales: a cumplir según la Ley 30/2005, de 29 de diciembre, de Presupuestos generales del estado para el año 2006, y el Artículo 27.3 de la ley 49/2002, de 23 de diciembre.

Socios fueron: CAI, Endesa, IberCaja, Acciona, Renault y Telefónica.



## 1.8 Financiación:

### o Patrocinador EXPO 2008:

Adquieren la categoría de patrocinador EXPO 2008 aquellas empresas cuya inversión mínima sea de 2 millones de euros.

- Exclusividad: otorga la exclusividad en un producto o servicio determinado, con la consideración de proveedor en exclusiva del mismo.

- Imagen y Publicidad: derecho a incluir el logotipo de la Expo en las campañas publicitarias de la empresa; derecho a la inclusión del logotipo de la empresa en la página oficial de la Expo, con enlace directo; y disposición de espacio en el programa y la guía oficiales, con lugar y tamaño menor al correspondiente a la categoría de Socio, y compartido con el resto de patrocinadores.

- Hospitality y Relaciones Públicas: derecho a la organización de un evento corporativo durante la realización de la exposición; pertenencia al club VIP y posibilidad de utilizar sus servicios; apoyo con la prensa y relaciones públicas; plan de coordinación permanente entre la organización y el socio; y disposición de 200 entradas de un día para la empresa y sus clientes.

- Oportunidad de negocio: derecho a trato preferencial en proyectos de financiación de edificios o instalaciones emblemáticas dentro del recinto; y derecho a trato especial en eventuales contratos de suministro, concesiones u otro tipo de colaboraciones.

- Beneficios fiscales: a cumplir según la Ley 30/2005, de 29 de diciembre, de Presupuestos generales del estado para el año 2006, y el Artículo 27.3 de la ley 49/2002, de 23 de diciembre.

Patrocinadores fueron: Cervezas Ambar, Balay, Galerías Primero, Pikolin, Roca, Halcón Viajes, AXA Seguros, Central Lechera Asturiana, MAPFRE, Cola Cao, Henkel, Vinos y Viñedos Corona de Aragón, Viñas del Vero y Enate, Schindler, Carrefour, Grundfos, Arbora & Ausonia, El Corte Inglés, Correos, Font D'Or-Vichy Catalan, Clínicas Vital Dent y Coca-Cola.

Medios patrocinadores fueron: Aragón Radio, Aragón Televisión, COPE, Heraldo de Aragón, Grupo InterEconomía, Grupo Prisa, Grupo Zeta, Hachette Filipacchi, Unidad Editorial, RTVE, Vocento.





## 1.8 Financiación:

### ○ Patrocinador de Contenidos:

Adquieren la categoría de patrocinador de contenidos aquellas empresas que deseen financiar total o parcialmente: planes, programas, edificios, instalaciones o eventos. Podrá unir su nombre al acto o edificio financiado.

- Imagen y Publicidad: disposición de espacio en el programa y la guía oficiales, con lugar y tamaño menor al correspondiente a la categoría de Socio y de Patrocinador EXPO.

- Hospitality y Relaciones Públicas: pertenencia al club VIP y posibilidad de utilizar sus servicios; apoyo con la prensa y relaciones públicas; y disposición de un número de entradas de un día determinadas dependiendo de la cuantía proporcionada.

Patrocinadores de contenidos fueron: El Corte Inglés, MAPFRE, Repsol, Gallo, gasNatural, Renfe, Tuzsa, Licor 43, Danone, Telefónica, DKV, Logisma, AENOR, Puerto Venecia, Loterías y Apuestas del Estado.

### ○ Empresa Suministradora:

Adquieren la categoría de empresa suministradora aquellas empresas que suministren algún servicio o producto por medio de los concursos públicos. Tienen derecho a unir su nombre al producto y/o servicio: “Suministrador de... para EXPO 2008”.

- Imagen y Publicidad: disposición de espacio en el programa y la guía oficiales, con lugar y tamaño menor al correspondiente a la categoría de Socio y de Patrocinador EXPO.

- Hospitality y Relaciones Públicas: disposición de un número de entradas de un día determinadas dependiendo de la cuantía proporcionada, como obsequio de la organización.

## 1.8 Financiación:

### ○ Amigos EXPO:

Además de los grupos anteriormente explicados, hubo un último grupo denominados “Amigos EXPO”. Este programa pretendió concentrar a aquellas empresas que participaron con una inversión menor en el programa de patrocinio (100.000 euros), pero con un gran interés en el proyecto Expo.

- Implica la utilización de una versión del logotipo oficial de Expo Zaragoza 2008.
- Este programa también goza de beneficios fiscales.

Amigos Expo fueron: Aldesa Construcciones, Coalvi, Eptisa, Sabeco, Saica, Grupo Agbar, Cajalón, Marcor Ebro, Ideconsa, Gestión de Aguas de Aragón, Aquagest, Sorea, Aigües de Barcelona, Porcelanosa, Bankinter, Contazara, Grupo Mariano López Navarro, Mercazaragoza, Santander, Prosegur, Ágreda Automóvil, BGL, Jacob Delafon, Banco Sabadell, Ebrosa, Red Eléctrica y Aqualia.



## 1.9 ¿Cómo se planteó?

Para realizar las obras necesarias y elegir proyectos a desarrollar, la organización ExpoAgua convocó una serie de concursos públicos.

Todos siguen aproximadamente el mismo esquema de convocatoria:

- Entidad convocante
- Objeto del contrato
- Naturaleza del contrato
- Sistema de adjudicación
- Presupuesto de contratación o premio
- Plazos
- Cláusulas especiales

Ejemplos de estos concursos son:

•**SUMINISTRO DE FORMADORES DE COLAS DE LA EXPOSICIÓN INTERNACIONAL DE ZARAGOZA 2008**  
(ADJUDICATARIO: DOUBLET IBÉRICA, S.A.)

•**SUMINISTRO Y MANTENIMIENTO DE MÁSTILES Y BANDERAS PARA EL DESARROLLO DE LA EXPOSICIÓN INTERNACIONAL ZARAGOZA 2008** (ADJUDICATARIO: IBÉRICA ESTRATIFICADOS, S.L.)

•**LOGO AMIGOS DE LA EXPO** (Ganador: Germán Quílez Lamarca)

(todos ellos publicados en [www.expozaragoza2008.es](http://www.expozaragoza2008.es) / ver anexos)



## 1.10 ¿A qué contribuyó?

A la vez que se desarrolló la Expo Zaragoza 2008, hubo varios proyectos ligados que mejoraron las infraestructuras de la ciudad, como fueron:

- El Parque Metropolitano del Agua: parque alrededor del recinto de la Expo, en la ribera del río, que cuenta con las Playas Fluviales y el Canal de Aguas Bravas.
  - Construcción de un Azud en el río Ebro, haciendo un tamo del mismo navegable.
  - Recuperación de las riberas del río Ebro, ampliación de las aceras y limpieza del soto.
  - Mejora de las riberas de los ríos Gallego y Huerva, y del Canal Imperial de Aragón.
  - Construcción de 24 nuevos puentes y pasarelas sobre los cuatro cauces.
  - Mejora del alumbrado de la ciudad, tanto de monumentos y puentes como de avenidas.
  - Mejora de la iluminación de la Basílica del Pilar y de la Seo.
  - Creación del Anillo Verde: itinerario de 30 km alrededor de la ciudad para poder pasear a pie o en bici.
  - Implantación del sistema BIZI (alquiler de bicicletas mediante una tarjeta electrónica), con puntos en toda la ciudad.
  - Establecimiento de la red de cercanías, con paradas en La Cartuja, Miraflores, Miralbueno y Casetas.
  - Puesta en funcionamiento de la estación de El Portillo, y mejora de la Estación Delicias.
  - Mejora de los accesos y comunicaciones generales de la ciudad.
  - Realización de 120 obras de mejora en los distintos sectores de la ciudad.
  - Incremento de un 427% de los carriles bici.
  - Creación de 5 millones de metros cuadrados de zona verde, repartidos entre distintos barrios.
- Además, el recinto de la Expo quedará como parque y paseo, y como zona empresarial.

# **CAPÍTULO 2**

## **El Faro, pabellón de Iniciativas Ciudadanas**





## Índice Capítulo 2

- 2.1 Idea y organización ● 23
  - 2.2 Edificio ● 24
  - 2.3 Nueve espacios ● 26
  - 2.4 Ocho mensajes ● 29
- 2.5 Actividades desarrolladas ● 32
  - 2.6 Logotipo ● 39
- 2.7 Legado del pabellón ● 41

## 2.1 Idea y organización

### ¿DE DÓNDE SURGE LA IDEA?

La idea de la realización de este pabellón se remonta a la Exposición Internacional de Aichi 2005, en Japón. Zaragoza hereda de ella el compromiso de que las ONG estén presentes en eventos de este tipo.

La situación planteaba distintas dudas iniciales, como el problema de la convivencia de tantas organizaciones y de tan distinta naturaleza, o de la convivencia con el resto de pabellones de empresas y gobiernos debido a sus diferencias de opinión.

### ORGANIZACIÓN

Se crea un grupo de arranque en el verano de 2006, formado por cinco de las organizaciones: Cruz Roja Española, Fundación Nueva Cultura del Agua, Fundación Ecología y Desarrollo, Intermón Oxfarm y WWF España. Con este grupo se establecieron los principios de la participación de El Faro, y se dio paso a la comisión organizativa del pabellón, formada por la Comisión permanente, el Consejo y la Asamblea.

El primer paso que siguieron fue el de difundir la posibilidad de participar en él, a partir de lo cual se definió los espacios y las actividades a desarrollar en ellos.

Durante dos años de organización se constituyó un grupo de organización con distintas formas de participación .

Durante el último año se crearon distintos grupos de organización dentro de la misma Asamblea, para concretar y definir los espacios y sus actividades.



## 2.2 Edificio

El pabellón de El Faro debía transmitir su mensaje también con el propio edificio. Por ello, la organización convocó un concurso para escoger su diseño, teniendo como prioridad que la esencia del proyecto eran las ideas de sostenibilidad y ecología.

Se presentaron 19 proyectos, de los cuales se eligió ganador el edificio de Ricardo Higuera, en colaboración con Iñaki Urquía. Fue ExpoAgua quien actuó como jurado, pero siempre con el apoyo de las organizaciones participantes.

Su construcción se basó en criterios de eficiencia energética, reciclaje y sostenibilidad. Por sus materiales, forma y funcionamiento, el edificio fue asociado con el concepto de “cántaro cerámico”, y popularmente fue apodado como “El botijo”.

Los materiales utilizados fueron paja, barro, bambú y madera certificada. En un principio no se pretendía usar madera, pero se añadió para reducir la cantidad de bambú a utilizar, debido a la dificultad que supone el transporte y la manipulación de este exótico material. Estos materiales se eligieron gracias a sus características, ya que a la vez que eran acordes a la esencia del pabellón, cumplían las funcionalidades exigidas:

-La paja: alto nivel de biodegradación, facilidad de reciclaje, crecimiento rápido y flexibilidad en su manipulación. Además, este material permite un aislamiento 200 veces mayor que el ladrillo convencional, favoreciendo el sistema de refrigeración.

-El barro: conforma el 80% del adobe, proporcionando dureza y consistencia a la mezcla, y creando el mismo sistema de regulación que el cántaro cerámico tradicional.



## 2.2 Edificio

-La madera: obtuvo la “Certificación de Cadena de Custodia de PEFC”, que acredita que todas las materias primas forestales usadas en la construcción tiene un origen sostenible certificado. Fueron 311 m<sup>3</sup> usados en ventanas, contrafuertes, costillas, viguetas, jácenas, gradas, escaleras, escenario, puertas, ventanas y bastidores.

Durante la construcción del edificio surgieron algunos problemas, debido a unas lluvias torrenciales inesperadas, que encontraron al pabellón al descubierto, sin protección.

En el capítulo siguiente se detalla la construcción y el diseño de este edificio.



## 2.3 Nueve espacios

El pabellón se dividió en nueve espacios definidos por su diseño y uso:

1. **LA EXPOSICIÓN MULTIMEDIA:** ocupó gran parte del edificio, y se dispuso en tres niveles. Se estructuró en torno a los ocho mensajes (explicados en el apartado siguiente). Se presentaron mediante modernos sistemas de comunicación, apoyándose en grabaciones con voz en “off” y usos adecuados de la iluminación y los colores; todo ello sin perder claridad y facilidad de comprensión. Los mensajes se plantearon en dos partes: primero con un “qué”, exposición del problema, y después con un “porqué”, casos prácticos de dichos problemas.

2. **ESPACIO ENCUENTROS:** tuvo dos áreas diferenciadas, el anfiteatro (con aforo para 150 personas) y la sala multiusos (para unas 25 personas). Ésta última se utilizó también como sala de prensa. En ellos se desarrollaron diferentes actividades: experiencias, cuentacuentos, talleres, proyecciones, performances, mesas redondas, conferencias, teatros y cine. Además también se podía encontrar allí el “Café Internet Solidario”, a modo de cafetería del pabellón. Fue gestionado por la Coordinadora Española de Comercio Justo, y también se encontraba allí una pequeña tienda de comercio justo.

3. **NATURAL Y RENOVABLE:** situado junto a la entrada del pabellón. Se trataba de un espacio con cuatro contenedores para depositar residuos: bombillas, teléfonos móviles, pilas y baterías, que posteriormente serían llevados a centros de recuperación. Este espacio fue coordinado por Ambilamp (Asociación para el reciclaje de lámparas), Asimelec (Asociación Multisectorial de Empresas Españolas de Electrónica y Comunicaciones) y Fundación Ecotic (promovida por las principales empresas del sector de la electrónica de consumo).

## 2.3 Nueve espacios

4. **ESPACIO IMPLÍCATE:** este espacio contenía el material del proyecto homónimo promovido por El Faro. Se invitó a los visitantes del pabellón a implicarse mediante diversas actividades. Utilizaron el mensaje: “Porque el acceso al agua potable y al saneamiento es un derecho humano y la protección de los ecosistemas acuáticos una prioridad” y una primera acción: *Apoyar este mensaje con una firma electrónica*. Se dispusieron tres mostradores con dotación informática para ello.

El proyecto Implícate recogió un total de 108.601 firmas que se hicieron llegar a José Luis Rodríguez Zapatero (presidente del Gobierno de España), Durao Barroso (presidente de la Comisión Europea) y Ban Ki Moon (secretario general de Naciones Unidas).

5. **EXPERIENCIAS EXTERIORES:** espacio situado frente al pabellón, en la orilla del río Ebro. Se buscó que el visitante viviera, de algún modo, problemas vinculados con el agua. Se presentaron sistemas de tecnología de emergencias y de trabajo sobre el terreno en la cooperación tales como: bombas de agua, cocinas solares, calentadores solares, destiladores solares para obtener agua potable de salmueras, “Hippo water Rollers” para transporte de agua, riego por goteo, contenedor de agua potabilizada en emergencias, saneamiento seco, sistemas de depuración de aguas grises mediante plantas, o una ERU (unidad autónoma de emergencia) para potabilizar grandes cantidades de agua en situaciones de emergencia.

6. **EXPERIENCIAS INTERIORES:** situado junto al resto de espacios en el interior del pabellón. Presentaban: un hogar eficiente que mostraba actuales tecnologías para el ahorro de agua; una gráfica comparativa del consumo de agua por unidad familiar en 3 zonas muy diferentes (España, EEUU y Etiopía); y elementos de recogida y conservación de agua de diferentes zonas y culturas, tales como filtros cerámicos, pieles de cabra, botijos españoles, teteras mauritanas o cántaros etíopes.

7. **EL RINCÓN DE AICHI / AICHI CORNER:** homenaje a las ONG japonesas participantes en la Expo de Aichi (2005), de cuyo legado nace El Faro.

## 2.3 Nueve espacios

8. **ESPACIO+CIUDADANÍA:** mediante este espacio la organización de El Faro quería considerar las aportaciones de la ciudadanía respecto al tema clave: el agua. Se tuvo en cuenta a aquellos ciudadanos que por una razón u otra fuese difícil considerar en el conjunto de la Expo, como personas privadas de libertad, con movilidad reducida, con enfermedades mentales, sin hogar...

Mediante un vídeo y el libro “Libro del Agua”, El Faro incorporó estos mensajes al suyo propio. Catorce centros coordinados por Cáritas elaboraron un proceso educativo dentro de la campaña “Zaragoza, ciudad ahorradora de agua” de la Fundación Ecología y Desarrollo, mediante el cual expresaron sus vivencias, denuncias y sugerencias, plasmándolas en el vídeo y el libro. Estos centros fueron: Centro Penitenciario de Daroca, Asapme, Centro Social Virgen del Pilar, Centro de día Romareda, Centro ocupacional Delicias, Centro de Rehabilitación Psicosocial Nuestra Señora del Pilar, Centro de día El Encuentro, Fundación Rey Ardid, Residencia Madre de Dios de Begoña, Cruz Blanca de Huesca, Centro de Rehabilitación Psicosocial de Día San Carlos, Escuela Granja-Taller Torrevirreina, Residencia Misioneras de Nuestra Señora del Pilar, Hospital de Día Geriátrico San José de Teruel.

9. **UN RINCÓN PARA EL PAPEL:** espacio coordinado por Foro del Papel, Recipap y Saica. Se reivindicó la importancia del papel como producto natural, renovable y reciclable, y se presentó el gran ahorro de agua que suponen los nuevos procesos de fabricación de este material.



## 2.4 Ocho mensajes

Estos ocho mensajes se pudieron encontrar en el primer espacio del pabellón, explicado en el apartado anterior, La Exposición Multimedia. Fueron las ocho claves temáticas en torno a las cuales giró la exposición, que posteriormente El Faro convirtió en los mensajes a lanzar al mundo. Estos mensajes iban acompañados de ejemplos, de casos prácticos. Fueron:

### 1. **Derecho Humano al Agua Potable y al saneamiento.** Con los casos de:

- Banco de Agua de Etiopía.
- Acceso al agua potable y saneamiento en la Región de Grande Saline, Haití.
- Contaminación por minería de oro en Cajamarca, Perú.
- La montaña de Agua, Kenya.
- Contaminación por hidrocarburos en la Amazonía Ecuatoriana, Yana Curi.
- Saneamiento seco en Armenia, Rumania y Ucrania.

### 2. **Degradación de Ecosistemas Acuáticos.** Con los casos de:

- Gestión integral de la cuenca en el río Mekong (Tailandia, Vietnam, Laos y Camboya).
- La catástrofe de los vertidos de Aznalcóllar, España.
- Conservación y gestión sostenible de los recursos naturales en el Lago Zeway, Etiopía.
- Recuperación de la cuenca del Loira, Francia.
- Alteración de la dinámica fluvial y consecuencias en las comunidades locales del río Senegal, Senegal.
- Hambre y degradación de los recursos de la cuenca del río Sinú, Colombia.
- Conservación del manglar Pacífico y sus recursos, Colombia.

## 2.4 Ocho mensajes



### 3. **Agua y Cambio Climático.** Con los casos prácticos de:

- Testigos del Clima.
- Presa en Traveston. Río Mary, Australia.
- Convivencia con el semiárido brasileño.
- Un millón de cisternas rurales.
- Testimonios sobre desertización, escasez y alternativas para el Sahel, Malí.

### 4. **Gestión de Riesgos de Desastres ¿naturales?.** Con los casos prácticos de:

- Los campos de refugiados sudaneses en el Chad, Darfur.
- Las inundaciones en Mozambique en 2007.
- Prevención de desastres en Bangladesh.
- Centroamérica, el huracán Mitch y diez años después: del desastre a la gestión de riesgos.

### 5. **Grandes Presas e Infraestructuras.** Con los casos prácticos de:

- La presa de Yacyretá. Paraguay-Argentina.
- Vajont, una tragedia anunciada.
- Jánovas: el río a salvo, la reversión pendiente.
- El río Narmada y la presa de Sardar Sarovar, India.
- La presa de las Tres Gargantas, China.
- Las matanzas de Chixoy, Guatemala.
- Presa Kariba, río Zambeze. Zambia, Zimbabwe y Mozambique.
- Proyecto de construcción de una presa en La Parota, México.
- Desmantelamiento de presas en Klamath, California.
- La presa del río Alta y la lucha del pueblo Sami, Noruega.

## 2.4 Ocho mensajes

### 6. **Gestión Pública y Participativa del Agua.** Con los casos prácticos de:

- La privatización del agua en Cochabamba, Bolivia.
- Gestión pública del agua en El Alto y La Paz, Bolivia.
- La reforma constitucional sobre el agua en Uruguay.
- Planificación local participativa para el acceso al agua en Kerala, India.
- Gestión social de los páramos y riego en diversos cantones de Ecuador.
- La lucha contra la privatización en Nicaragua.
- Las brigadas municipales en Angola.

### 7. **Usos y Abusos del Agua.** Con los casos prácticos de:

- Proyecto Zaragoza, ciudad ahorradora de agua, España.
- Uso eficiente del agua de regadío en Doñana, España.
- Las afecciones del riego abusivo en las Tablas de Daimiel, España.
- La explotación abusiva del mar de Aral.
- El Indo: la línea de la vida, Pakistán.
- Agua e Infravivienda.

### 8. **Agua y Conflictos Transnacionales.** Con los casos prácticos de:

- El control del río Jordán (Palestina, Israel, Jordania).
- La Iniciativa Social de Mediación en Aragón, España.
- Lucha contra el trasvase del Ebro, España.
- Presa Ilisu, Turquía.



## 2.5 Actividades desarrolladas

Junto con los espacios anteriormente detallados, la vida en el pabellón se centró en las actividades que se desarrollaron durante las 13 semanas de duración. Estas actividades se basaron en la información, el debate y la denuncia, todas ellas con propuestas y bases científicas. Fueron:

- 350 actos programados para 90 días
- 220 ponencias
- 1 semana de cine medioambiental
- 26 talleres prácticos

Además, estas actividades se dividieron por semanas. Se utilizaron 9 idiomas diferentes: castellano, francés, inglés, japonés, tibetano, italiano, quechua, catalán y aragonés; y participaron más de 30 países en ellas.

### «Semana 1: AGUA Y EDUCACIÓN (coordinada por Educación Sin Fronteras)

Esta semana se dedicó a reclamar el Derecho Fundamental a la Educación y a transmitir la necesidad de la educación como herramienta de cambio. Su objetivo era mostrar la educación como modificador de actitudes individuales y colectivas para conseguir realizar una gestión del agua responsable y solidaria.

Actividades: encuentros de jóvenes, proyecciones de cortometrajes, actuaciones de niños, congresos escolares, mesas de debate, conferencias, talleres juveniles e infantiles...



## 2.5 Actividades desarrolladas

### ▫Semana 2: GESTIÓN PÚBLICA Y PARTICIPATIVA DEL AGUA (coordinada por Ingeniería Sin Fronteras y Sustainlabour)

Esta semana estuvo dedicada al debate en torno a quién y cómo se gestiona el agua. El derecho humano al agua se debe garantizar a través de la gestión pública. Pero avanzando bajo la perspectiva de la eficiencia, fomentando las nuevas tecnologías, considerando el ciclo integral del agua, potenciando las políticas de gestión de demanda-ahorro, y asegurando la transparencia y el control social. Todo ello contando con la participación de la ciudadanía: ciudadanos, sindicatos, y organizaciones sociales y medioambientales.

Actividades: proyecciones, conferencias, mesas redondas, debates...

### ▫Semana 3: GRANDES PRESAS E INFRAESTRUCTURAS (coordinada por Fundación Nueva Cultura del Agua)

Durante esta tercera semana se planteó el hecho de que la construcción de grandes infraestructuras hidráulicas en diversos lugares del mundo ha provocado desplazamientos forzados de cientos de miles de personas. Estos costes sociales, humanos y ambientales se han omitido la mayor parte de las veces. La Comisión Mundial de Presas (Londres, 2000) concluyó en su informe final, con precisión, la cantidad de metros cúbicos de agua que podemos almacenar en las más de cuarenta mil grandes presas construidas a lo largo del siglo XX, pero en cambio, era imposible determinar cuánta gente había sido sacada a la fuerza de sus casas y localidades. Se estimó que entre 40 y 80 millones de personas, fueron afectadas directamente por inundación, y un número superior de manera indirecta y debido a la desvertebración territorial. Así pues, se planteó la necesidad de proteger los derechos humanos de las comunidades afectadas, en su mayoría comunidades rurales pobres e indígenas.

Actividades: conferencias, mesas redondas, debates...

## 2.5 Actividades desarrolladas

### ▫Semana 4: AGUA Y RESOLUCIÓN DE CONFLICTOS (coordinada por Fundación Ecología y Desarrollo)

Durante la semana se trató el tema de los conflictos originados en torno al agua ya que se trata de una fuente de riqueza y un símbolo de dominio territorial. Por ello se crean con cierta frecuencia tensiones, tanto dentro de un mismo país como entre países vecinos. Todas las actividades giraron en torno al mensaje de que el modo más eficaz, para hallar soluciones estables a los conflictos hidrólogos o de necesidades de agua, de manera definitiva, se basa en el diálogo y la participación social, pudiendo incluso prevenir el comienzo de estos conflictos.

Actividades: conferencias, mesas redondas, debates, presentaciones de libros, juegos de rol, proyecciones...

### ▫Semana 5: USOS Y ABUSOS DEL AGUA (coordinada por Organización de Consumidores y Usuarios –OCU- y Fundación Ecología y Desarrollo)

Se planteó un cambio de mentalidad respecto al agua, ya que con frecuencia se consume masivamente productos que implican enormes cantidades de agua en su producción y se derrocha este recurso en la rutina diaria de nuestras actividades. Hasta ahora no ha habido una preocupación por el uso eficiente de este recurso, con lo que se ha generado un crecimiento insostenible de las demandas de agua para usos urbanos, industriales y agrarios, sin que la disponibilidad sea mayor, con repercusiones negativas sobre los ecosistemas y graves consecuencias en la alimentación de la población.

Actividades: mesas redondas, entregas de premios, festival de cortos, cuentacuentos, presentaciones de libros, talleres...

## 2.5 Actividades desarrolladas

### ▫Semana 6: GESTIÓN DE RIESGOS DE DESASTRES (coordinada por Ayuda en Acción y Manos Unidas)

En esta semana se intentó desarrollar una mejor comprensión sobre las causas de los desastres y una mayor sensibilización sobre la importancia de la reducción de riesgos de desastres, proponiendo crear procesos de desarrollo sostenibles. Se planteó el desafío de cómo anticipar y prevenir el riesgo, integrando las amenazas potenciales en la concepción y la ejecución de las políticas y planes de desarrollo.

Actividades: debates, gymkanas, audiovisuales, talleres...

### ▫Semana 7: AGUA Y CAMBIO CLIMÁTICO (coordinada por Cruz Roja)

Durante esta semana se dio a conocer qué es el cambio climático y cómo afecta a los diferentes recursos naturales y comunidades humanas de la Tierra. Se hizo hincapié en la afectación de los recursos hídricos, necesarios para la supervivencia del ser humano, y en los graves problemas que puede causar en los ecosistemas.

Actividades: conferencias, mesas redondas, proyecciones, cuentacuentos, juegos, talleres, exposiciones...



## 2.5 Actividades desarrolladas

### ▫Semana 8: AGUA Y COLECTIVOS VULNERABLES (coordinada por UNICEF)

Esta semana se dedicó a denunciar las injusticias y a plantear propuestas para solucionarlas. La idea era crear una voz única y plantearse la importancia de debatir sobre el agua y la vulnerabilidad de ciertos grupos, como la infancia y la mujer.

Actividades: mesas de debate, proyecciones, juegos interactivos...

### ▫Semana 9: CINE MEDIOAMBIENTAL

Se dedicó una semana al cine medioambiental, colaboración de Ecozine y el Festival Internacional de Cine de Medio Ambiente (FICMA).

### ▫Semana 10: AGUA E INTERCULTURALIDAD (coordinada por Asociación Filosofía de la Tierra y las Culturas)

Durante esta semana se introdujo en los debates medioambientales el diálogo intercultural, para volver a crear el equilibrio entre culturas y abrir nuevas perspectivas a la resolución de los retos que hay planteados. De esta manera se amplía la perspectiva desde donde se plantean los problemas ambientales. Es importante añadir, al lado de los factores económicos y políticos que los causaron, los aspectos culturales y los mitos fundacionales que los alimentan; pues en las creencias básicas sobre el mundo es donde reside la mayor fuerza y capacidad de cambio.

Actividades: conferencias, sesiones de meditación, construcción de un “mandala de arena”, exposiciones...



## 2.5 Actividades desarrolladas

### ▫ **Semana 11: AGUA Y CUARTO MUNDO (coordinada por Cáritas)**

Durante esta semana se dio voz a quienes nunca son oídos y mostrados como protagonistas de su propia vida. Se mostró al público lo que se llama Cuarto Mundo. En el conocido como primer mundo hay centenares de familias a las que les falta lo más básico: el agua. Esta carencia influye en todas las dimensiones sociales de la persona: en su higiene, en su salud, en su aspecto relacional, en sus opciones para el empleo, en su formación... Se mostró que el modelo de desarrollo ahora en vigor no es válido para un número creciente de personas que quedan abocadas a los márgenes de ese modelo. Por lo tanto, todos han de ser responsables en la solución, ya que todos son responsables del problema.

Actividades: conferencias, mesas redondas...

### ▫ **Semana 12: ECOSISTEMAS ACUÁTICOS (coordinada por SEO/BirdLife)**

En esta semana se quiso recoger experiencias y ejemplos de ecosistemas acuáticos de primer orden mundial, en cuanto a sus características biológicas, que hayan tenido o tengan en la actualidad problemas de conservación derivados del mal uso del agua. Todo ello para mostrar las soluciones puestas en marcha en cada caso, su originalidad y su aplicación práctica.

Actividades: exposición de casos, conferencias, espectáculos de danza...



## 2.5 Actividades desarrolladas

### ▫Semana 13: DERECHO HUMANO AL AGUA (coordinada por Fundación Intermón Oxfam)

En esta semana, El Faro trató de mostrar a sus visitantes las situaciones precarias de vida de millones de personas en el planeta, que carecen de sistemas de saneamiento básico. Se mostraron soluciones, proyectos y programas llevados a cabo por distintas organizaciones para convertir en una realidad el derecho humano al agua potable. La semana giró en torno a cinco ideas clave:

- 1.El derecho humano al agua
- 2.Reducir a la mitad la cantidad de población sin acceso a agua para el año 2015
- 3.Problemas de acceso a agua potable y saneamiento
- 4.Concepto de dignidad humana
- 5.Relación entre agua, educación, salud, género y pobreza.

Actividades: mesas redondas, exposiciones, cuentacuentos, videofórum, teatros, proyecciones...



## 2.6 Logotipo

La organización de El Faro convocó un concurso para escoger el logo y la imagen corporativa del pabellón. El objetivo era seleccionar el mejor proyecto para representar el Pabellón de Iniciativas Ciudadanas, que se localizaría en una de las plazas temáticas de la Exposición Internacional de Zaragoza 2008.

La imagen tendría que representar perfectamente a la organización convocante: una unión de ONG. Tenía que tratar de reflejar la vitalidad, diversidad y capacidad de innovación de la sociedad para afrontar los desafíos del agua. Debía cumplir una serie de características:

- integrar el tema del agua
- tener una personalidad propia
- simbolizar la ética y actitudes de El Faro
- integrar el texto “EL FARO: PABELLÓN DE INICIATIVAS CIUDADANAS”

El concurso estuvo dotado de un premio de 1500 euros, además de la utilización del proyecto elegido, la publicación en prensa y web, y un certificado de primer premio del concurso.

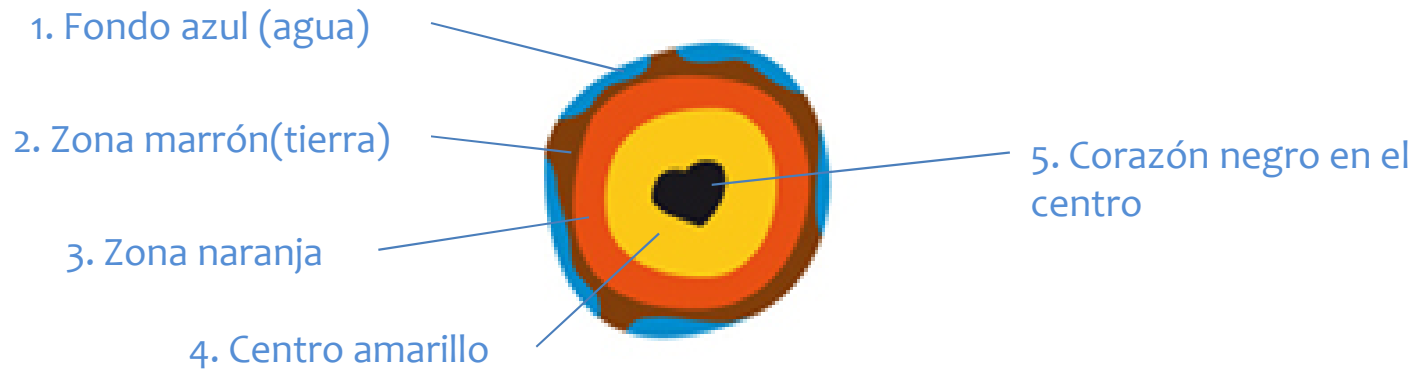
De entre 149 proyectos presentados, el jurado falló a favor de la propuesta de Gorka Aizpurua Serrano, titulada “Un mundo con Agua”.



## 2.6 Logotipo

El logotipo se compone de dos elementos: la imagen y el texto.

La imagen se compone de 3 “círculos” concéntricos, con un corazón en el centro.



El texto se compone del nombre del pabellón: EL FARO, y PABELLÓN DE INICIATIVAS CIUDADANAS. Todo el texto en minúsculas, en negro, con el primer texto varios puntos más grande respecto al tamaño del segundo.

**el faro**  
pabellón  
de iniciativas  
ciudadanas



## 2.7 Legado del pabellón

Fue el tercer pabellón del recinto de la Expo Zaragoza 2008 en cuanto a número de visitantes, con un total de 1.095.751 visitantes.

El pabellón contó con 625 voluntarios que ayudaron a difundir el contenido del mismo. Estos voluntarios, aunque adscritos al programa de voluntariado general, tenían una imagen propia (uniforme naranja y amarillo con el logotipo de El Faro), y una formación específica del pabellón.



El pabellón de Iniciativas ciudadanas contó con varios patrocinadores para cubrir los gastos a los que no se llegaba con el presupuesto previsto. Estas empresas fueron:

- Ambilamp (Asociación para el Reciclaje de Lámparas).
- Asimelec (Asociación Multisectorial de Empresas de Electrónica y Comunicaciones).
- Fundación ECOTIC (entidad que gestiona los residuos de las empresas productoras de aparatos eléctricos y electrónicos para su reciclaje).
- SAICA (Sociedad Anónima de Industrias Celulosa Aragonesas)
- RECIPAP
- Foro Papel
- Thyssenkrupp Elevadores

## 2.7 Legado del pabellón

Se contó también con una subvención de *la Agencia Española de Cooperación Internacional para el Desarrollo*, y la colaboración de la *Asociación de Promotores de Energía Eólica de Aragón* y la *Fundación Biodiversidad*.

Como legado, El Faro dejó 100 conclusiones a los mensajes propuestos para las semanas del evento. Estas conclusiones están todas en la Memoria del pabellón, y estos son algunos de los ejemplos:

- *Hacer que el sistema educativo y su configuración sea flexible y capaz de reaccionar ante los cambios que se producen en un mundo en rápida evolución.*
- *Impulsar la aplicación de tarifas como herramienta para fomentar el uso racional del agua. El tipo de estructura tarifaria dependerá del territorio y del uso del agua.*
- *Respetar los ritmos naturales para contrarrestar la aceleración de la vida urbana.*
- *Luchar por la promulgación de una legislación nacional que proteja el agua.*
- *Promover un Convenio Mundial del Agua para la Humanidad, cuyo principio fundador sea que “el agua es un patrimonio mundial común y vital”.*

# CAPÍTULO 3

## Diseño de elementos





## Índice Capítulo 3

- 3.1 Logotipo de la Expo Zaragoza 2008 ● 45
- 3.2 Mascota de la Expo Zaragoza 2008 ● 49
- 3.3 Logotipo Voluntariado Expo ● 51
- 3.4 Logotipo Amigos Expo ● 53
- 3.5 Torre del Agua: Enrique de Teresa ● 55
- 3.6 Pabellón Puente: Zaha Hadid ● 58
- 3.7 Pabellón de Aragón: Olano y Mendo Arquitectos ● 61
- 3.8 Pabellón de España: Francisco Mangado ● 64
- 3.9 Lonas paseo principal: Isidro Ferrer ● 67
- 3.10 Edificio El Faro: Ricardo Higuera ● 69

### 3.1 Logotipo de la Expo Zaragoza 2008

El logotipo creado para el evento no fue desde el principio el mismo, sino que fue evolucionando.

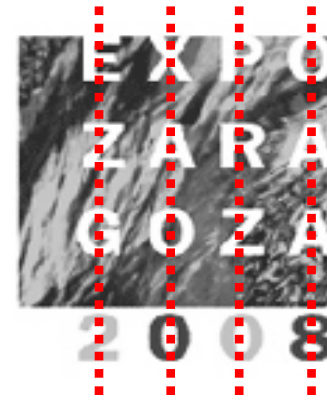
CB' a Graell, la agencia de diseño e imagen corporativa del Grupo Bassat Ogilvy, fue la encargada de diseñarlo. También fue esta agencia la que diseñó el logotipo de la candidatura de la ciudad de Zaragoza como sede para la exposición. Y fue a partir de dicho símbolo del que salió el definitivo.

El primer logotipo también sufrió modificaciones:



- Se trataba del texto “ZH<sub>2</sub>O”, Z de Zaragoza, ciudad sede, y H<sub>2</sub>O, agua, tema principal de la muestra. Se utilizaron color azul oscuro para la Z y blanco para H<sub>2</sub>O. Todo sobre un fondo que representa una onda en el agua, en colores azul claro y blanco. El texto completo queda alineado a la derecha y abajo, confundiendo el borde de las letras con el borde del fondo.

### 3.1 Logotipo de la Expo Zaragoza 2008



- Posteriormente se convirtió en el texto EXPO ZARAGOZA 2008, formando cuatro líneas, por lo que el nombre de la ciudad quedaba partido en dos. Se jugó con la verticalidad que forman las letras, al quedar cuatro elementos en cada línea, modificando la separación entre ellas para lograr dicha verticalidad, tal y como muestra la segunda imagen. Las letras se colocaron en blanco sobre fondo azul, que representa los reflejos y ondas de una superficie de agua; y las cifras en amarillo y rojo, formando la bandera de España y de Aragón, ya que ambas poseen los mismos colores. El texto, como en el caso anterior, está alineado a la derecha.

-Y en una última evolución se llegó al logotipo definitivo. Los creadores quisieron incluir el concepto de “agua”, tema de la exposición, en la imagen que la representaría. La solución que propusieron era unir en un mismo símbolo la representación gráfica del agua y la de la ciudad sede. El resultado fue una “Z” que toma la forma a partir de una gota de agua. Así pues, se incorpora la Z con textura de agua, y se elimina el fondo, pasando las letras a ser de color azul oscuro. Se incorpora además, con la misma textura que la Z, una pequeña gota debajo de la línea horizontal de la letra, con la finalidad de remarcar que se trata de agua, imitando el comportamiento de este elemento.



### 3.1 Logotipo de la Expo Zaragoza 2008

El logotipo final queda pues de esta manera:



Los colores utilizados son los siguientes:

-En el caso del logotipo utilizado en positivo:



Letras: Pantone 286  
Pantone 485  
Pantone 116



Fondo Z: Pantone 290



-En el caso del logotipo utilizado en negativo:



Letras: Pantone 485  
Pantone 116



Fondo Z: Pantone 299



Fondo logotipo: Pantone 2935



### 3.1 Logotipo de la Expo Zaragoza 2008

Como se puede comprobar en la explicación de los colores corporativos, en el caso de la utilización del logotipo en negativo, los colores utilizados en las cifras que forman el año de realización, 2008, invierten su orden, es decir, el “2” y el segundo “0” se presentan en rojo y no en amarillo.

En algunos casos, se optó por utilizar solamente la “Z”, de forma aislada o junto con otros elementos externos al propio logotipo.



\*Por ejemplo, en el caso de EXPO ZARAGOZA EMPRESARIAL.



## 3.2 Mascota de la Expo Zaragoza 2008

La mascota oficial de la Exposición Internacional de Zaragoza 2008 fue diseñada por Sergi López Jordana, ganador del concurso con el fin de su elección. Fue elegida entre 120 propuestas, y obtuvo un premio de 149.000 euros.

Su creador, Sergi López, es un diseñador industrial barcelonés, ex alumno de la Escuela Massana (Barcelona) y actualmente profesor de la Escuela de Arte y Diseño de Terrassa. Él mismo declaraba, sorprendido de su éxito: *“Cuando supe que había pasado la primera fase del concurso público pensé que tenía, quizás, alguna posibilidad de ganar, pero después me desanimé al saber que en la segunda fase también participaban estudios profesionales. Sospeché que el resultado podría estar pactado, pero es evidente que me equivoqué.”*

Posteriormente, por votación popular mediante mensajes de texto SMS se decidió el nombre de la mascota. El escogido fue “Fluvi” acrónimo de Flumen Vitae (“río de vida” en latín). Este nombre competía con otros como “Gotika” o “Wika”.



\* La mascota y su creador

## 3.2 Mascota de la Expo Zaragoza 2008

Fluvi es un ser creado a partir del agua, su cuerpo es cien por cien agua, y está inspirada en una gota de este elemento. Su cuerpo tiene forma de gota, y posee dos grandes ojos negros. Es de color azul, con transparencias, como el agua.

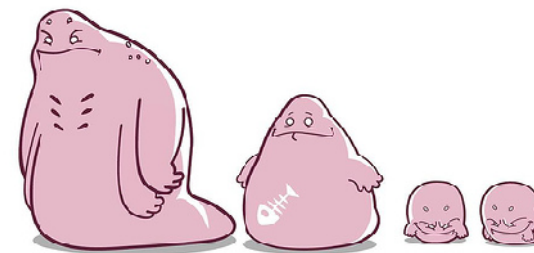


Además de ser la mascota del evento, se utilizó como embajadora internacional, de manera que mediante ella se dio a conocer la Expo en otros países.

A su alrededor se creó también un mundo de “merchandaising” y una historia en torno a ella, en la cual se intentó infundir buenos hábitos relacionados con el agua en los niños. Se crearon también una serie de personajes, y unos dibujos animados.



\* Fluvi y sus amigos, los Posis (Agua)



\* Raspa y sus secuaces, los Negas (Suciedad)

### 3.3 Logotipo Voluntariado Expo

El logotipo utilizado por el grupo de voluntariados de la Exposición Internacional utiliza, como se ha nombrado anteriormente, la “Z” del logotipo oficial con elementos externos a él.



Este logotipo se compone de dos partes claramente diferenciadas, el símbolo y el texto. El símbolo está formado por un círculo con fondo azul con las letras “Z” del logo oficial y “V”, en blanco, representando la palabra “Voluntariado”. El texto a su vez tiene también dos partes: la primera, formada por las palabras “voluntariado expo”, en minúsculas y sin separación entre palabras, sino que la distinción está en el color, la primera negra y la segunda azul; y la segunda parte, formada por “ZARAGOZA 2008”, de nuevo sin separación entre palabras, pero utilizando al revés los colores, la primera azul y la segunda negra. En la segunda parte se puede observar que el tamaño utilizado es más pequeño y que se ha aumentado el espaciado entre letras, para así conseguir que en conjunto, quede más largo que la primera parte, de manera que haga de subrayado.

### 3.3 Logotipo Voluntariado Expo

Una de las aplicaciones de este logotipo fue la de diferenciar los uniformes de los voluntarios del resto de trabajadores del recinto, ya que estaba presente en los mismos, colocado en la manga derecha, haciendo claramente diferenciables sus portadores.



### 3.4 Logotipo Amigos Expo

El logotipo para los socios Amigos Expo se eligió mediante la convocatoria de un concurso público. Dicho concurso fue convocado por la entidad Expoagua Zaragoza 2008 y fue desarrollado durante enero y febrero de 2006, con un premio de 5.500 euros para el ganador.

El concurso tuvo como objeto seleccionar una propuesta para identificar a las empresas asociadas al programa “Amigos Expo”, y se planteó la convocatoria con un procedimiento abierto.

Las condiciones planteadas fueron las siguientes:

- El logotipo debía simbolizar el carácter, la personalidad, los propósitos y los objetivos del proyecto y a su vez simbolizar la exposición internacional.
- Debía contener el texto “Amigos de la Expo” .
- Debía ser suficientemente diferente al logotipo oficial de la Expo, pero sin contrastar en excesivo, y no podía contener ningún elemento de dicho logotipo oficial.
- Se pedía: Universalidad, originalidad, compatibilidad con otros logotipos y eficacia en su comunicación.

El ganador del concurso fue Germán Quílez Lamarca, con la siguiente propuesta:



### 3.4 Logotipo Amigos Expo

La propuesta ganadora consiste en el texto solicitado junto con una imagen de una sonrisa y el año de realización de la exposición, en los mismos colores que en el logotipo oficial.



### 3.5 Torre del Agua: Enrique de Teresa

La Torre del Agua es uno de los edificios más emblemáticos de la Exposición Internacional, convirtiéndose en diferentes ocasiones en su icono más representativo. Fue el edificio más alto del recinto, con una altura de 73 metros. El edificio es obra del arquitecto vallisoletano Enrique de Teresa.



### 3.5 Torre del Agua: Enrique de Teresa

Este edificio se compone de dos partes diferenciadas: el zócalo y la torre.

- El zócalo está formado por tres plantas de altura, de las cuales dos están enterradas, y una sobre la rasante, formando la planta baja, ocupando un área de 3.300 metros cuadrados.
- El zócalo además, recoge el fuste de la torre, que se proyecta 70 metros de altura sobre la rasante. La planta de la torre tiene forma de gota de agua, y sus perfiles y parasoles que siguen las rampas, hacen que el edificio tenga una forma u otra en función del punto de vista de observación.



La estructura interior está formada por un núcleo de losas de hormigón armado apoyadas sobre pilares, y muros de hormigón cierran los núcleos de comunicación. La fachada está formada por un muro de cortina acristalado.

El interior de la mayor parte de la torre es un gran espacio diáfano. Para subir por la torre existen unas rampas que van siguiendo el contorno del edificio, sujetas a la estructura del mismo y desde donde se puede ir observando los paisajes desde los diferentes puntos de vista que ofrece la torre.

Para construir este imponente edificio se contó con un presupuesto de alrededor de 53'9 millones de euros.



### 3.5 Torre del Agua: Enrique de Teresa

Dentro de la torre se podían encontrar dos exposiciones diferenciadas:

-En el zócalo se encontraban distintos elementos relacionados con la lluvia, presentados en forma de cortinas de agua, fuentes, carteles explicativos, etc.

-En la parte de la torre se encontraba la escultura “SPLASH”. Se trata de una escultura de 21 metros de altura que colgaba en el centro del espacio vacío de la torre. Representa la fuerza, la belleza y el dinamismo de una gota de agua al impactar sobre una superficie. La componen 135 piezas, todas ellas diseñadas mediante la modelación 3D por ordenador. Es una obra de Program Collective, desarrollada por Pere Gifre, a partir de la idea del equipo formado por Mona Kim, Todd Palmer, Olga Subirós y Simon Taylor.



### 3.6 Pabellón Puente: Zaha Hadid

Es el segundo edificio más representativo de la muestra. Es obra de la arquitecta británico-iraquí Zaha Hadid, aunando en un mismo elemento dos funcionalidades: la de puente y la de pabellón. Además, en uno de sus extremos se colocó la tercera entrada al recinto, facilitando la entrada desde el otro margen del río.



### 3.6 Pabellón Puente: Zaha Hadid

El edificio imita la silueta de un gladiolo. Está dividido en cuatro secciones, lo que serían las vainas de dicha flor, y tiene una longitud de 270 metros. Está diseñado de manera que es estrecho en la parte del barrio de La Almozara, para bifurcarse y ensancharse al ir avanzando hacia la otra orilla. Tiene una superficie de zonas de paso de 3.100 metros cuadrados, y posee además alrededor de 2.700 metros cuadrados de espacio expositivo.



El puente tiene 2 apoyos en las orillas y uno en el centro, en una mejana del río. Dichos apoyos cuentan con unos cimientos de 70 metros de profundidad, debido a la inestabilidad del terreno, superando los récords de profundidad de cimientos de España hasta el momento.

Cabe destacar el método de construcción, ya que se realizó en tierra firme, para después deslizar la estructura sobre los apoyos. Se desplazó una estructura de 140 metros de longitud y 2.200 toneladas de peso, durante 123 metros longitudinales y 9 laterales, sin utilizar ningún apoyo intermedio. Todo ello se realizó en aproximada, y solamente, 53 días.

La sección del edificio tiene forma de diamante, de manera que se distribuyen las fuerzas a lo largo de la superficie. Así pues, se generan dos áreas triangulares: la superior destinada a zona de paso y exposición, y la inferior con uso de almacenamiento y colocación de las distintas instalaciones necesarias.

### 3.6 Pabellón Puente: Zaha Hadid

Los materiales utilizados para su construcción fueron hormigón y acero. El edificio cuenta con una “piel” que lo recubre, una malla romboidal a modo de tela metálica ceñida a la forma de la estructura. Esta malla está recubierta de vidrio por la zona superior, las zonas de paso, y de paneles opacos en las zonas inferiores.

Recubierta de vidrio encontramos una superficie de 402 metros cuadrados. Se trata de un vidrio especial, denominado SOLARLUX<sup>®</sup> NEUTRO, que tiene la propiedad de filtrar la luz solar, reduciendo la cantidad de radiación que lo traspasa, y a su vez actúa como aislante térmico, conllevando un importante ahorro en cuestiones de climatización.

En el interior del pabellón se pudo encontrar la exposición “Agua, recurso único”, que planteaba el tema de que el desarrollo tecnológico pueda ocasionar una falta de agua en un futuro, y que las soluciones a este problema deben plantearse cuanto antes, ya que después no se llegaría a tiempo. Esto se planteó mediante paneles y pantallas explicativos donde se presentan datos e imágenes de la situación actual, y de políticas ahorradoras que se podrían aplicar.



### 3.7 Pabellón de Aragón: Olano y Mendo Arquitectos

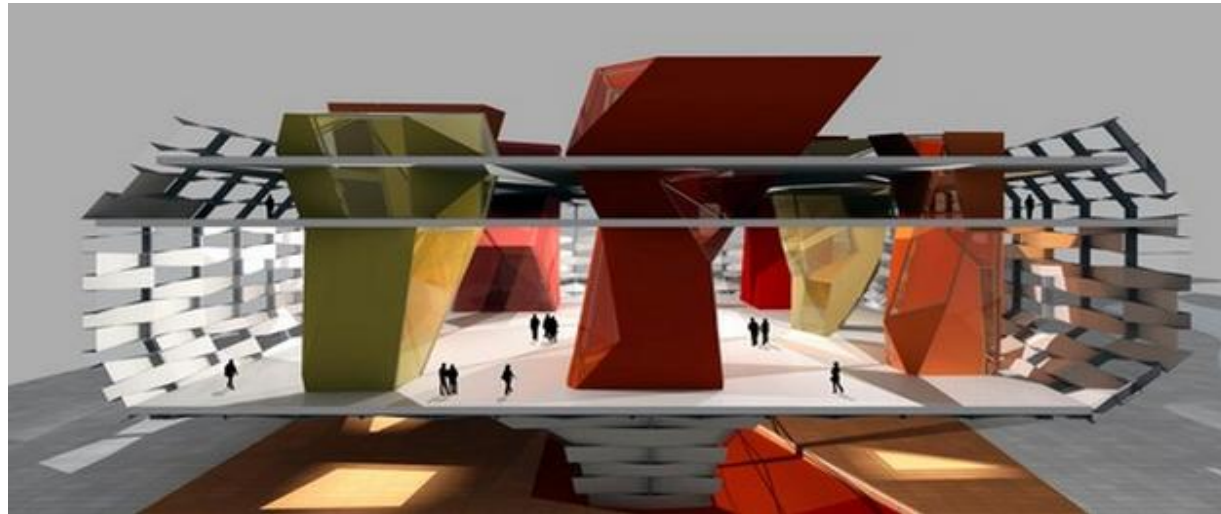
Se trata del pabellón de la comunidad autónoma anfitriona, y estaba separado del resto de comunidades autónomas. Es obra de un equipo de arquitectos del gabinete “Olano y Mendo Arquitectos S.L.”. Daniel Olano y Alberto Mendo, ambos zaragozanos, encabezaron el equipo, formado por más de treinta componentes, contando con arquitectos, ingenieros, aparejadores, geógrafos, sociólogos, delineantes y administrativos.



### 3.7 Pabellón de Aragón: Olano y Mendo Arquitectos

Este pabellón tiene forma de cesta de mimbre colocada sobre tres pilares o patas, dejando un espacio bajo el, utilizada como plaza durante el evento. El interior está dividido en 4 niveles. La planta del edificio mide aproximadamente 50x50 metros, con pequeñas diferencias en cada nivel, ya que crece o decrece adaptándose a la forma de la envolvente.

Todo el edificio es atravesado por nueve piezas que conforman la estructura vertical. Tres de ellas son las patas, y llegan hasta la cimentación. Tienen una estructura de pantalla de hormigón. Las otras seis crean patios de iluminación y ventilación de los espacios de interiores. Estas últimas no son de hormigón, sino que tienen una estructura tubular en acero.



Cada uno de estos patios tiene un color diferente, que es el mismo tanto en la superficie vidriada como en la opaca, de forma que se reconoce como una única pieza. A su vez, estas estructuras también sirven de soporte para los diferentes medios de exposición.

### 3.7 Pabellón de Aragón: Olano y Mendo Arquitectos

El edificio está constituido por un cerramiento exterior que simula el mimbre trenzado de las cestas, formado por paneles de vidrio y de micro-hormigón prefabricado, que tejen esa piel que envuelve la estructura. Por la parte inferior es más opaca, y se va volviendo más transparente conforme va aumentando en altura, hasta llegar a la parte superior, hasta llegar a una terraza situada en la parte superior, desde donde se tienen vistas de la ciudad de Zaragoza, y de todo el recinto de la expo.

La estructura además actúa como parasol, a intervalos de 1'35 metros, se comporta como protector solar en los meses en que la incidencia de los rayos solares es más intensa y los rayos solares inciden con mayor inclinación (verano), mientras que el resto del año permite mayor entrada de radiación térmica y lumínica. Además, posee sistemas de regulación y oscurecimiento cuando la entrada de luz es excesiva.

En su interior se podía encontrar una selección de imágenes de diferentes rincones de la comunidad, y como elemento destacado, un vídeo, “Aragón, Agua y Futuro”, dirigido por Carlos Saura y con la participación del bailarín Miguel Ángel Berna. Además, por las noches se pudieron observar unas frutas iluminadas en lo alto de la cesta.



El presupuesto inicial de este pabellón fue de 20 millones de euros, aunque esta cantidad se elevó ligeramente conforme avanzaba el proyecto.

### 3.8 Pabellón de España: Francisco Mangado

El concurso para el diseño del pabellón del país anfitrión de la exposición fue convocado por la SEEI, Sociedad Estatal para Exposiciones Internacionales. El ganador fue Francisco Mangado, quien diseñó el pabellón en colaboración con el Centro Nacional de Energías Renovables, apostando por una arquitectura comprometida con el medio ambiente





### 3.8 Pabellón de España: Francisco Mangado

El pabellón reproduce un bosque sobre una superficie de agua, inspirado en las choperas inundadas de la ribera del Ebro. Tiene una superficie aproximada de 5.400 metros cuadrados, distribuidos en 3 niveles, y visto en planta, tiene forma trapezoidal.

La “caja” principal que constituye el edificio y alberga las exposiciones está rodeada por una serie de pilares cerámicos que surgen de un estanque de agua, simulando el bosque ya nombrado. Para acceder al interior del pabellón, los visitantes tienen que pasar por una pasarela sobre el estanque.



El edificio es un ejemplo de arquitectura ecológica y sostenible, ya que se aprovecha el agua, la ventilación, la sombra y la protección que crean la cubierta y los pilares. Además, la cubierta posee colectores solares y acumuladores de agua.

### 3.8 Pabellón de España: Francisco Mangado

El bosque de bambú que rodea el pabellón está formado por finos pilares con núcleo metálico forrados de barro cocido. Al ser un material cerámico, absorbe parte del agua con la que está en contacto en la base, y al pasar corrientes de aire entre ellos, se crea un microclima.

Las cajas diáfnas que forman el espacio expositivo del pabellón están en el interior de este bosque. Los forjados que las forman quedan colgados de la cubierta y sujetos sólo a los pilares. Dichos forjados son de vigas de madera procedentes de viruta reciclada. El cerramiento, que actúa como fachada, es de vidrio.

En el interior se encuentran 5 espacios expositivos, en los que se explica porque el agua es uno de los elementos centrales para el futuro del país y del planeta. Cabe destacar varios elementos como son: la proyección del primer espacio, en una cúpula al estilo de los planetarios; maquetas de la desaparición de lugares como el Delta del Ebro; o el gran bloque de hielo que se fue deshaciendo a lo largo del verano.

Para la realización de este pabellón se contó con un presupuesto que rondaba los 18 millones de euros.

### 3.9 Lonas paseo principal: Isidro Ferrer

El en el paseo principal del recinto, conocido como Avenida de los Paisajes, se encontraban las lonas diseñadas por el ilustrador Isidro Ferrer.

Se trata de una lona de poliéster microperforada decorada con motivos naturales, de 400 metros de longitud, que proyecta sus sombras y luces sobre una superficie de cerca de 5.200 metros cuadrados. Se divide en 13 módulos. Para su sujeción se utilizan pilares y anclajes. Los módulos están sustentados en unos arcos que apoyan, por su lado norte, sobre la cubierta de hormigón del edificio principal del recinto, y por su lado sur, sobre unos pilares de 18 metros de altura. Los anclajes que unen los arcos a la estructura de hormigón fueron desarrollados arquitectónicamente con precisión, ya que eran los responsables de la resistencia a la fuerza con la que el viento golpease las lonas.

Se contó con un presupuesto de 4 millones de euros.



La malla presenta un aspecto ondulante , y como elemento decorativo, presenta un poema de Carlos Grasa, en el que se combinan los elementos naturales de la tradición clásica a excepción del fuego.

### 3.9 Lonas paseo principal: Isidro Ferrer

Este poema se presenta “desarticulado”, fragmentado a lo largo de toda la lona en frases aisladas, permitiendo una lectura al azar, sin un orden concreto. Dichas frases se pueden leer directamente en la lona, o en el reflejo que proyectan en el suelo al pasar la luz por ella, y son frases como “Yo te aguacero”, “Yo te nubes”, “Yo te chubascos” o “Tú me torrentes”.

En una rueda de prensa, el diseñador explicó que *“El objetivo es reproducir la sombra natural de los árboles y crear un efecto con el juego de luces y sombras”* y que *“El argumento decorativo está adherido por microfusión a la lona microperforada y el color que se perciba dependerá de la intensidad luz natural, ya que adquiere un tono u otro en función de si es un día soleado o nublado”*.



### 3.10 Edificio El Faro: Ricardo Higuera

Como se ha explicado en el capítulo anterior, este edificio fue construido a partir del proyecto ganador del concurso para su diseño. La propuesta elegida fue la de Ricardo Higuera, en colaboración con Iñaki Urquía.

El edificio, que engloba las ideas de ecología, reciclaje y sostenibilidad, pilares de la ideología de la organización, tiene forma de cántaro y está hecho de barro y paja. Se ha apostado por materiales naturales renovables y el máximo aprovechamiento de las técnicas tradicionales de construcción, concepto también conocido como “arquitectura bioclimática”. Este pabellón sigue la estela iniciada por el pabellón NGO Global Village de la Exposición Universal de Aichi 2005, en Japón.

Este pabellón estaba situado en una de las ocho plazas temáticas de la Exposición Internacional.



### 3.10 Edificio El Faro: Ricardo Higuera

El edificio tiene una estructura de madera, recubierta del tradicional adobe (mezcla de barro y paja). Tiene dos cuerpos , uno más grande que el otro, coronados por sendos lucernarios. Ambos tienen planta circular. La entrada principal se encuentra en el cuerpo más grande.



El cuerpo pequeño, a su vez, tiene tres puertas de salida.

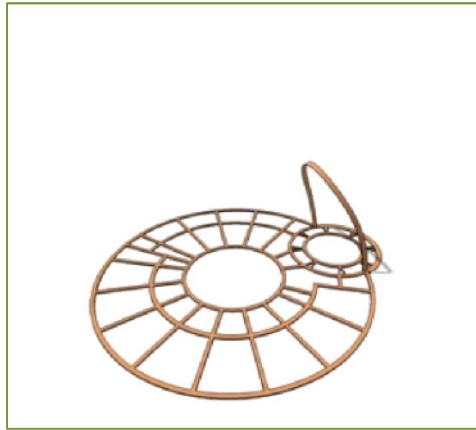
Salidas



Los materiales utilizados en su construcción son naturales y respetuosos con el medio ambiente: paja, barro, bambú y madera certificada. (Ver capítulo 2)

### 3.10 Edificio El Faro: Ricardo Higuera

La construcción del edificio se realizó en varias etapas, como muestran las imágenes a continuación:



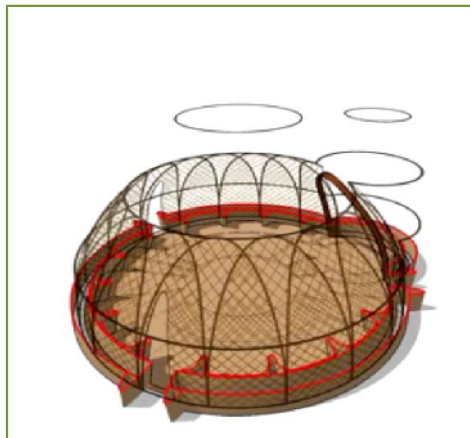
**Paso 1:** formación de la estructura del suelo



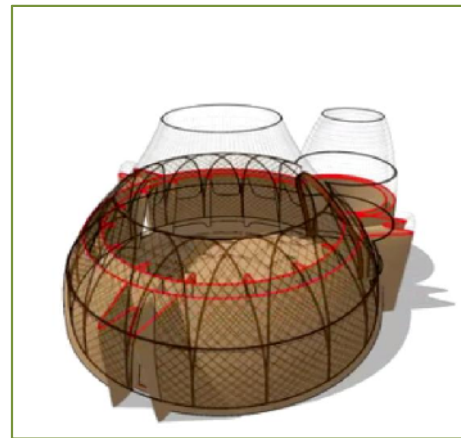
**Paso 2:** creación de la estructura de madera



**Paso 3:** recubrimiento de barro de la parte inferior



**Paso 4:** recubrimiento del suelo con barro

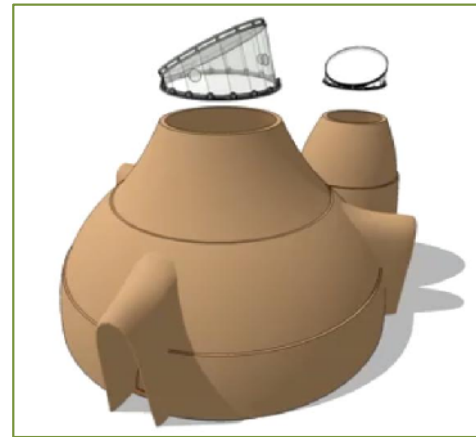


**Paso 5:** creación progresiva de las paredes, cubriendo la estructura de barro y aumentando en altura

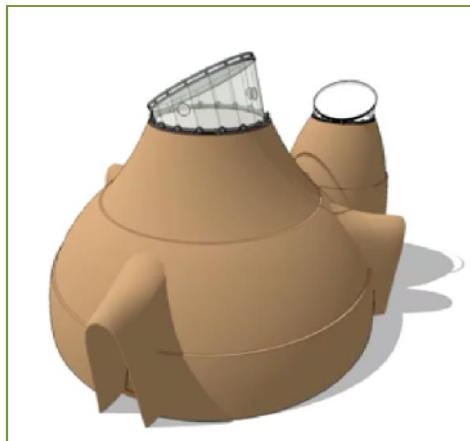
### 3.10 Edificio El Faro: Ricardo Higuera



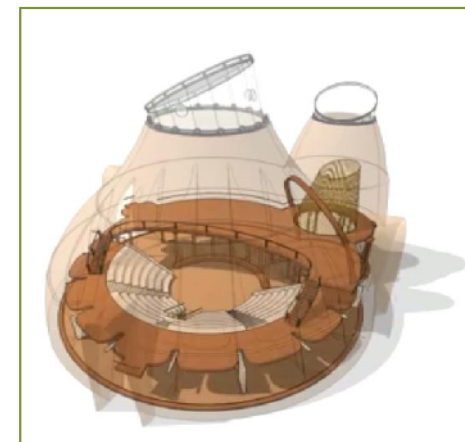
**Paso 6:** cuerpo base creado



**Paso 7:** colocación de los lucernarios en las cúpulas de los dos cuerpos



**Paso 8:** edificio finalizado con la colocación de las puertas y ventanas



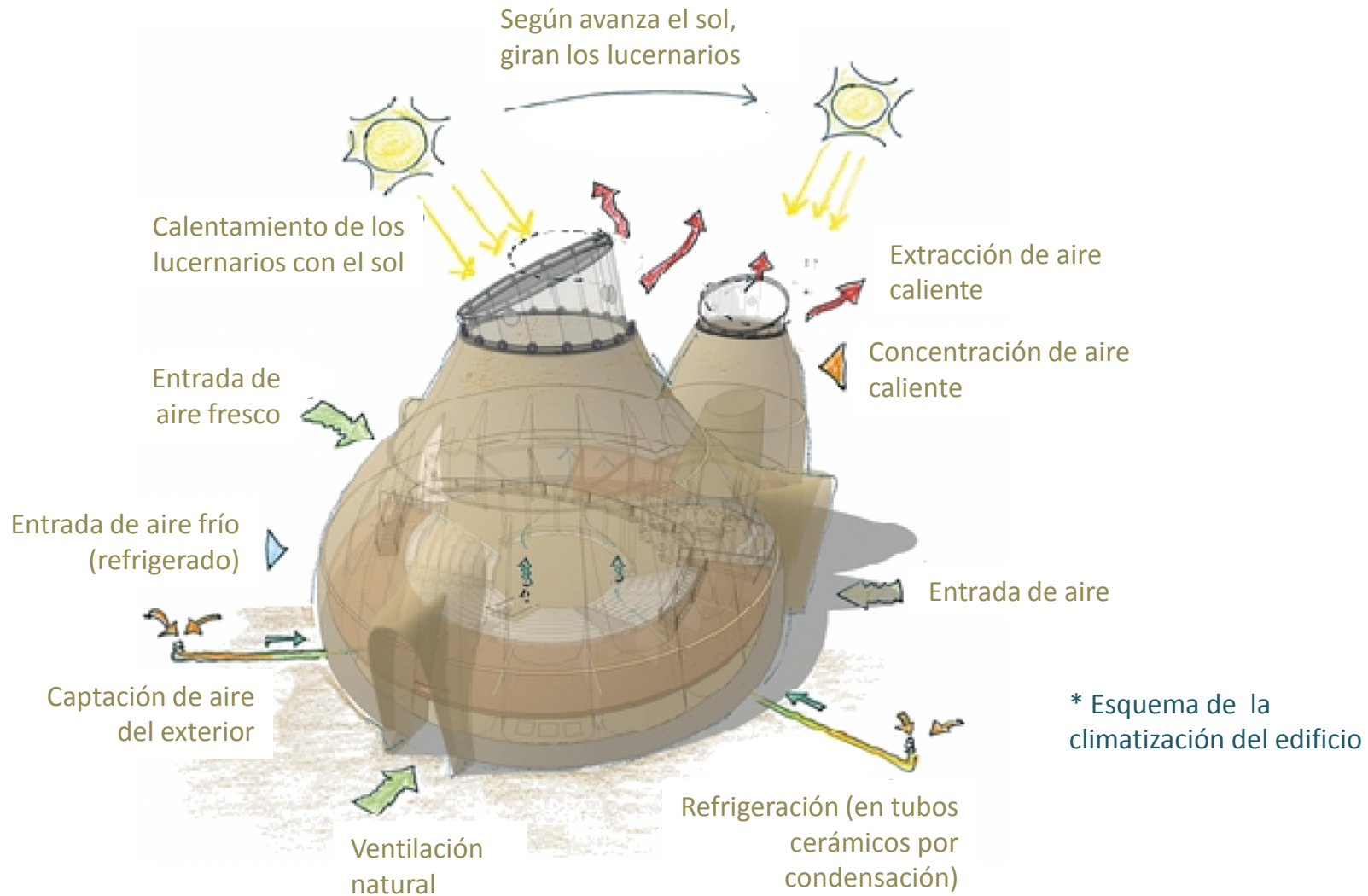
**Paso 9:** decoración de los espacios interiores





### 3.10 Edificio El Faro: Ricardo Higuera

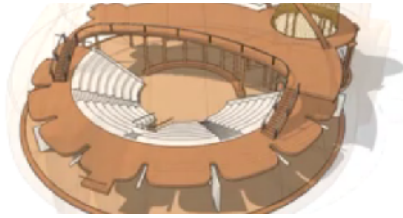
Este edificio, gracias a sus materiales, actúa como un cántaro tradicional, un botijo. La temperatura es regulada de forma natural, gracias a la transpiración de las paredes.



### 3.10 Edificio El Faro: Ricardo Higuera

El pabellón tiene un espacio interior de unos 1600 metros cuadrados, divididos en tres alturas, pero de forma diáfana. Este espacio a su vez se divide en 3 zonas diferenciadas:

-El **FORO**: cuenta con un anfiteatro con aforo para unas 150-160 personas, en el que se desarrollan las conferencias y charlas diarias. En el centro de este graderío, que coincidía con el lucernario del cuerpo grande, colgaba una obra reivindicativa, compuesta de una gran cantidad de garrafas de colores vacías a modo de protesta.



- La **ZONA EXPOSITIVA**: único espacio que abarca las tres alturas del pabellón. La exposición gira en torno a 50 casos prácticos de los 5 continentes, con sus consiguientes estructuras: planteamiento, explicación del problema y solución tomada. Estos casos están documentados a partir del material e información suministrados por las diferentes ONG.

Esta zona, además, se complementa con los espacios de Experiencias, tanto las interiores como las exteriores, proporcionando al visitante una mayor visión de los problemas y soluciones.



### 3.10 Edificio El Faro: Ricardo Higuera

- Y la **SALA ABIERTA**: zona que abarca distintos espacios de la planta baja y en donde se desarrollaron algunos de los eventos programados. Esta zona también abarca el Café Internet Solidario, que actuaba a modo de cafetería del pabellón. Fue gestionado por la Coordinadora Española de Comercio Justo, con la implicación directa de cuatro importadoras españolas: Alternativa 3, Copade, Ideas y Equimercado. En él se ofrecían cuatro puestos informáticos con acceso a los materiales Faro, su web y las web de las organizaciones miembros, y que también sirvieron para desarrollar actividades programadas como los interactivos Enrédate, Misión posible o el Proyecto Cero CO<sub>2</sub>. En este espacio también se encontraba una pequeña tienda y punto de información sobre el comercio justo. Fue la 8.<sup>a</sup> en facturación de un total de 53 tiendas que los países participantes establecieron en Expoagua, con la venta de los 100 productos seleccionados: café, té, repostería y artesanía.



# CONCLUSIONES



## Conclusiones



- ▶ Los elementos diseñados deben corresponder a las expectativas del demandante.
- ▶ El diseño debe expresar la personalidad y el mensaje que quiere transmitir el demandante, es decir, integrar perfectamente las características que el convocante quiere mostrar al público.
- ▶ En el caso de logotipos e imágenes corporativas, no sólo los gráficos e ilustraciones son importantes, sino que el diseñador debe tener en cuenta la tipografía y los colores, ya que éstos también transmiten sensaciones y mensajes.
- ▶ En los logotipos, es importante la simplicidad, pero sin olvidar la capacidad de reconocimiento y que debe haber una cierta pregnancia para el público. Es decir, debe ser sencillo, fácil de recordar y de identificar.
- ▶ En el caso de edificios, al ser, en la mayoría de los casos, obras efímeras, se suelen encontrar demostraciones de nuevas técnicas, alardes de ingeniería, arquitectura novedosa y moderna, pero sobre todo, elementos llamativos.
- ▶ Se debe tener en cuenta que este tipo de eventos son de una duración determinada, relativamente corta, para su gran envergadura. Pero aun así, el público va a ser más crítico con sus elementos. Además, van a ser recordados mucho más que cualquier otro diseño, y por lo tanto, deben estar a la altura de las circunstancias y de las demandas del público.

# ANEXOS





# Índice Anexos

- A.1** Concursos públicos ● 80
- A.2** Procedencia de las imágenes ● 108
- A.3** Bibliografía ● 114

## A. 1 Concursos públicos

La Sociedad Expoagua junto con el Consorcio Expo sacaron a concurso público una serie de obras y tareas a realizar en la Expo:

- **Seguro obras EXPO Zaragoza 2008** (ADJUDICATARIO: MAPFRE INDUSTRIAL, S.A.S. en coaseguro con CASER, S.A.)
- **Parque Metropolitano del Agua: soto de ribera** (ADJUDICATARIO: MEDIO AMBIENTE DALMAU, S.A.)
- **Fachadas y contenidos pabellones E-1, E-2, E-3, E-4 y E-5** (ADJUDICATARIOS: LOTE 1: UTE NUSSLI AG - ATELIER BREUECKNER; LOTE 2: UTE MUSEOTEC-DRACE; LOTE 3: UTE SACYR-GESTADIR-IDECONSA)
- **Control de accesos** (ADJUDICATARIO: SOCIEDAD IBERICA DE CONSTRUCCIONES ELECTRICAS, S.A. (SICE))
- **Gestión integrada obras parque y restauración ambiental U2** (ADJUDICATARIO: BOVIS LEND LEASE, S.A.)
- **Gestión integrada obras urbanización recinto Expo** (ADJUDICATARIO: U.T.E SERS, CONSULTORES EN INGENIERÍA Y ARQUITECTURA, S.A. y AYNova, S.A.)
- **Gestión integrada torre agua y acuario fluvial** (ADJUDICATARIO: UTE GERENS MANAGEMENT GROUP, S.A. - INOCSA INGENIERIA S.L.)
- **CAMPAÑA INSTITUCIONAL DE PUBLICIDAD** (ADJUDICATARIO: DEC COMUNICACIÓN, S.A.)
- **Consultoría y asistencia plan viabilidad económica Ciudad Cine** (ADJUDICATARIO IDOM)
- **Seguridad instalaciones obras** (ADJUDICATARIO: SECURITAS SEGURIDAD ESPAÑA, S.A.)
- **Edificio visitantes** (ADJUDICATARIO CONAVINSA, S.A.)
- **Infraestructuras logísticas generales** (ADJUDICATARIO: CONSTRUCCIONES MARIANO LOPEZ NAVARRO, S.A.)
- **MAQUETAS PARA LA SOCIEDAD EXPOAGUA ZARAGOZA 2008, S.A.** (ADJUDICATARIO LOTE 1: GRETTEL Y JACINTO; LOTE 2: OCEANONARANJA)
- **DESARROLLO DE UN PROGRAMA DE FORMACION Y SENSIBILIZACION AMBIENTAL BASADO EN LA NAVEGACION FLUVIAL EN EL ENTORNO DEL MEANDRO DE RANILLAS** (ADJUDICATARIO: EBRONAUTAS)



## A. 1 Concursos públicos

- **REDACCIÓN PROYECTO BASICO Y EJECUCION DEL ACONDICIONAMIENTO DEL SOTANO DEL EDIFICIO DE PARTICIPANTES COMO AREA DE SERVICIO INTERNA** (ADJUDICATARIO: UTE EMILIO J.RIVAS SORIA-ALBERTO J. RIVAS SORIA-FRANCISCO J. MARIN VILLARROYA-PILAR PECO YESTE)
- **Consultoría y asistencia para la armonización de los proyectos de iluminación de la Expo 2008** (ADJUDICATARIO: ARCHITECTURAL LIGHTING SOLUTIONS S.L.)
- **Proyecto básico y de ejecución con desarrollo de instalaciones del edificio de la Comisaría de la Policía Nacional** (ADJUDICATARIO: SISTEMAS DE ARQUITECTURA E INGENIERIA, S.L.)
- **Concurso central de energía térmica frio-calor** (ADJUDICATARIO: U.T.E.CAI - IBERCAJA - SUEZ - ELIO IBERICA)
- **SEÑALIZACIÓN DE ACCESOS AL RECINTO** (ADJUDICATARIO: PROSEÑAL, S.L.)
- **Consultoría y asistencia instalación laboratorio control calidad** (ADJUDICATARIO: U.T.E. INSTITUTO TECNICO DE LA CONSTRUCCION, S.A. - GEODESER, S.A.)
- **Concurso instalaciones eléctricas provisionales obra** (ADJUDICATARIO: AIMEL, S.L.)
- **Desarrollo documental y planificación de las operaciones de Expo 2008** (Adjudicatario: UTE ZEYS DESARROLLOS EMPRESARIALES, S.A. Y TECNICAS DE SALUD, S.A.)
- **Estructura y arquitectura del Acuario Fluvial** (ADJUDICATARIO: FCC CONSTRUCCION)
- **Obra cimentación y zócalo de la Torre del Agua** (ADJUDICATARIO: UTE OBRASCON HUARTE LAIN, SA Y CONSTRUCCIONES ENRIQUE DE LUIS, SA.)
- **SELECCION DE UN AGENTE DE LICENCIAS PARA PATRIMONIO MARCARIO** (ADJUDICATARIO: TBZ MARKETING - ACCOES PROMOCIONAIS, S.A.)
- **PROJECT LOCAL DE ENERGÍAS Y SUMINISTROS** (ADJUDICATARIO: U.T.E. IDOM ZARAGOZA, S.A. - PROINTEC, S.A.)
- **ESTUDIO DE PREVISION DE DEMANDA Y ANALISIS DE EXPECTATIVAS** (ADJUDICATARIO: GFK EMER AD HOC RESEARCH)

## A. 1 Concursos públicos

- **SUMINISTRO DE MATERIAL DE OFICINA, PAPEL PARA FOTOCOPIADORA E IMPRESORA, MATERIAL DE IMPRENTA Y SOBRES**  
(ADJUDICATARIOS: LOTE 1: GUILBERT ESPAÑA, S.A.; LOTE 2: MAOSA; LOTE 3: GAMBON, S.A.; LOTE 4: GRUPO TOMPLA SOBRE EXPRES, S.L.U.)
- **ARRENDAMIENTO CON OPCION A COMPRA TODO TERRENO, TODO CAMINO Y TURISMOS PEQUEÑOS**  
(ADJUDICATARIOS: LOTES 1, 5 Y 6: IBERCAJA LEASING, S.A; LOTES 2, 3 Y 4: BANSALEASE)
- **CONSULTORIA Y ASISTENCIA IMPLANTACION MODELO DE GESTION INTEGRAL DE RIESGOS** (ADJUDICATARIO: PRICEWATERHOUSECOOPERS ASESORES)
- **SERVICIO DE AUDIOVISUAL Y DECORACION DE SALAS PARA EVENTOS PARA LA SOCIEDAD EXPOAGUA ZARAGOZA 2008, S.A.** (ADJUDICATARIO : U.T.E. INSERTOS – EIKONOS)
- **ESTUDIO GEOTÉCNICO EXPO 2008** (ADJUDICATARIO: U.T.E. ENTECSA - ARCO TECNOS, S.A. - GEOTECNIA DESARROLLO Y SERVICIOS, S.A.)
- **Redacción PLAN LOGÍSTICO** (ADJUDICATARIO: U.T.E. EPTISA SERVICIOS DE INGENIERIA, S.A. - SERVICIOS ESTRATEGICOS DE LA CONSTRUCCION DE INMOBILIARIOS, S.L.)
- **CANAL DE AGUAS BRAVAS** (ADJUDICATARIO: EUROESTUDIOS)
- **PROJECT MANAGEMENT** (ADJUDICATARIO: U.T.E. EPTISA SERVICIOS DE INGENIERIA, S.A. - SERVICIOS ESTRATEGICOS DE LA CONSTRUCCION DE INMOBILIARIOS, S.L.)
- **PABELLÓN DE ARAGÓN** (Fallo Jurado 09/09/05: 1º premio: Lema CEST8. Olano y Mendo Arquitectos, S.L.; 2º premio: Lema OXXOI. BSA (A. Sainz de Aja y J.M. Barrio); 3º premio: Lema WIND. Jesús Marco)
- **PALACIO DE CONGRESOS** (Equipo ganador: NIETO Y SOBEJANO)
- **Contrato de cesión de parcelas para la fabricación de hormigón** (ADJUDICATARIOS: LOTE 1: CONSTRUCCIONES MARIANO LOPEZ NAVARRO, S.A.; LOTE 2: HORMIGONES ARGÁ, S.A.)
- **Concurso acondicionamiento glorieta Avda. Ranillas** (ADJUDICATARIO: CONSTRUCCIONES MARIANO LOPEZ NAVARRO, S.A.)
- **Concurso 'Obras pabellón puente. Cimentación'** (ADJUDICATARIO: DRAGADOS, S.A.)

## A. 1 Concursos públicos

- **Concurso vallado obras Expo 2008** (ADJUDICATARIO: U.T.E. S.A. DE OBRAS Y SERVICIOS COPASA E INGENIERIA Y OBRAS ARAGONESAS DEL EBRO, S.L.-INOBARE)
- **Concurso 'Oficinas modulares y suministro casetas obras Expo'** (ADJUDICATARIO: IMASA, INGENIERIA, MONTAJES Y CONSTRUCCIONES, S.A.)
- **PLAZAS TEMÁTICAS y URBANIZACIÓN DEL FRENTE FLUVIAL** (1er Premio: LEMA 'Gotas'. Batlle i Roig Arquitectos; 2º Premio: LEMA 70707. Zaha Hadid Architects  
3er Premio: LEMA 13C77. Agence TER)
- **OFICINAS EXPO y SEDE NACIONES UNIDAS DÉCADA DEL AGUA** (1er Premio: LEMA 31236. Basilio Tobías; 2º Premio: LEMA L4UNO. Pemán y Franco Arquitectos; 3er Premio: 104º28'. Patrizia di Monte, Ignacio Grávalos)
- **Obligaciones medioambientales** (Obligaciones medioambientales a cumplir por la Sociedad y todos sus contratistas, derivadas del Estudio Ambiental y el Plan de Vigilancia Ambiental.)
- **Proyecto de urbanización del Recinto y estructuras soporte** (El Concurso ha sido adjudicado a la UTE IDOM-PROINTEC, en Consejo de Administración de la Sociedad Zaragoza Expo 2008, S.A. de fecha 4/03/05.)
- **PROYECTO DE PARQUE METROPOLITANO DEL AGUA EN ZARAGOZA** (PRIMER PREMIO: Iñaki Alday, Margarita Jover, Cristine Dalnoky)
- **ACUARIO FLUVIAL** (Adjudicatario: COUTANT AQUARIUMS, La Rochelle, Francia.; Arquitecto: Álvaro Planchuelo, Madrid.)
- **Anteproyectos para el PABELLÓN PUENTE** (Ganador: ZAHA HADID. Finalistas: 1.Moneo /Arenas; 2.Alfaro / Labarta / Oliván / Deán / Delso; 3.Grupo Experiencia)
- **PROJECT LOCAL Pab. participantes y arq. efímeras plazas temáticas** (ADJUDICATARIO: U.T.E. GLEEDS IBERICA, S.A. - INYPSA INFORMES Y PROYECTOS, S.A. - INTECSA INARSA, S.A.)
- **CONCURSO PLAN SEGURIDAD** (ADJUDICATARIO: UTE MUNDA/ VITELSA)
- **Contrato de obras Urbanización y Estructura soporte. Fase 1** (ADJUDICATARIO: UTE VIAS Y CONSTRUCCIONES, S.A./ CONSTRUCCIONES Y DESMONTES MARCO, S.A./ FONORTE, S.A.)

## A. 1 Concursos públicos

- **CONCURSO OBRAS MARGENES Y RIBERAS URBANAS RÍO EBRO-AMBITO U2** (ADJUDICATARIO: UTE SUMELZO/ PROYECTOS Y OBRAS DEL EBRO/ PALACIO S.C.)
- **Concurso Plan Director de Sistemas de Débil Tensión** (ADJUDICATARIO: VITELSA)
- **Asistencia técnica aplicación beneficios fiscales. Programa Patrocinio** (ADJUDICATARIO: PRICEWATERHOUSECOOPERS)
- **Concurso MASCOTA OFICIAL EXPO 2008** (GANADOR: SERGI LOPEZ JORDANA)
- **Concurso Servicio de traducción** (ADJUDICATARIO: VOCENTO MEDIATRADER, S.L.U.)
- **CONCURSO 'Parcela hotelera'** (ADJUDICATARIO: COMPAÑIA INMOBILIARIA Y DE INVERSIONES, S.A. (ZARAGOZA URBANA, S.A.))
- **Concurso Stand FITUR** (ADJUDICATARIO: UTE PROYECTO ZAHORI, S.L/ TORRECILLA ESPAIS, S.L.)
- **SELECCIÓN DE UN OPERADOR DE LA TIENDA DEL MERCHANDISING ON LINE** (ADJUDICATARIO: BARRABES INTERNET S.L.U.)
- **ADQUISICIÓN, PERSONALIZACIÓN E INSTALACIÓN DE UNA SOLUCIÓN INTEGRAL PARA UN SISTEMA CORPORATIVO DE GESTIÓN DE CONTENIDOS PARA LA SOCIEDAD EXPOAGUA** (ADJUDICATARIO: TELEFONICA SOLUCIONES DE INFORMATICA Y COMUNICACIONES DE ESPAÑA)
- **REDACCIÓN DE LOS PROYECTOS CONSTRUCTIVOS DE LAS OBRAS DE LA 2ª FASE DEL AZUD DEL EBRO PARA ESTABILIZACIÓN DE LA LÁMINA DE AGUA** (ADJUDICATARIO: EUROESTUDIOS, S.L.)
- **PLAN DE VIGILANCIA AMBIENTAL** (ADJUDICATARIO: MARSANS INGENIEROS)
- **SERVICIO DE MENSAJERÍA** (ADJUDICATARIO: MDL DISTRIBUCIÓN LOGÍSTICA, S.A.)
- **Contrato de obras Puerta del Parque** (ADJUDICATARIO: DRAGADOS, S.A.)
- **CONCURSO SERVICIO DE AGENCIA DE VIAJES** (ADJUDICATARIO: HALCÓN VIAJES)
- **REDACCION DE PROYECTO Y EJECUCION DE LA OBRA DENOMINADA RED DE DISTRIBUCIÓN DE AGUA FRIA Y CALIENTE PROCEDENTE DE LA CENTRAL DE TRIGENERACION MEDIANTE** (ADJUDICATARIO: UTE VIALEX-ROLDAN, S.L.-AXIMA, S.A.-ACSA, S.A.)
- **DISEÑO BÁSICO DE PROCESOS DE HOMOLOGACIÓN DE EMPRESAS** (ADJUDICATARIO: GESTADIR S.L.)

## A. 1 Concursos públicos

- **IMPLANTACION Y MANTENIMIENTO DE UNA SOLUCIÓN INFORMÁTICA PARA LA GESTIÓN INTEGRAL DEL VOLUNTARIADO DE LA EXPOSICIÓN INTERNACIONAL DE ZARAGOZA 2008** (ADJUDICATARIO: ATOS ORIGIN, S.A.E.)
- **REDACCIÓN DEL ANTEPROYECTO, PROYECTO BÁSICO, PROYECTO EJECUTIVO Y DIRECCIÓN DE OBRA DE LA EXPOSICIÓN "AGUA RECURSO ÚNICO" ASI COMO DE SU CATALOGO** (ADJUDICATARIO: RALPH APPELBAUM ASSOCIATES)
- **LA PLANIFICACION, CONTROL Y SEGUIMIENTO DE LOS PROYECTOS DE LAS OPERACIONES Y CONTENIDOS DE LA SOCIEDAD EXPOAGUA ZARAGOZA 2008** (ADJUDICATARIO: U.T.E. ZEYS DESARROLLOS EMPRESARIALES S.A. Y TECNICAS DE SALUD, S.A.)
- **HOMOLOGACIÓN DE EMPRESAS PARA LA PRESTACIÓN DE SERVICIOS DE VIGILANCIA Y SEGURIDAD PARA LA SOCIEDAD EXPOAGUA ZARAGOZA 2008, S.A.** (EMPRESAS HOMOLOGADAS: SECURITAS SEGURIDAD ESPAÑA, S.A. - SEGUR IBERICA S.A. - EULEN SEGURIDAD, S.A.)
- **ARQUITECTURA E INSTALACIONES DEL PALACIO DE CONGRESOS DE LA EXPOSICIÓN INTERNACIONAL ZARAGOZA 2008** (ADJUDICATARIO: UTE SACYR, S.A.U. - IDECON, S.A.U. - BRUES Y FERNANDEZ CONSTRUCCIONES, S.A.)
- **CONCURSO ANTEPROYECTOS PARA LA REDACCIÓN DEL PROYECTO DEL EDIFICIO PARA LA INSTALACION EXPOGRAFICA "SED"** (EQUIPO GANADOR: CLOUD 9)
- **SELECCIÓN DE UNA OFICINA EXTERNA DE COMUNICACION INSTITUCIONAL** (OFF ON DE COMUNICACIÓN S.L.)
- **REDACCIÓN DEL PROYECTO BÁSICO Y EJECUCIÓN Y DESARROLLO AMBIENTAL DEL PABELLÓN DE INICIATIVAS CIUDADANAS** (ADJUDICATARIO: RICARDO HIGUERAS CARDENAS)
- **DISEÑO ARTÍSTICO Y REALIZACIÓN DE UNA SERIE DE ANIMACIÓN** (ADJUDICATARIOS: HAMPA T.M. STUDIO (LOS COGOLLITOS, S.L.))
- **PARQUE METROPOLITANO DEL AGUA: SEPARATA 5. URBANIZACIÓN NORTE** (ADJUDICATARIOS: UTE SEOP, OBRAS Y PROYECTOS, S.L. - OBRATUR CANARIAS, S.A. - ARASCÓN, VIAS Y OBRAS, S.A.)

## A. 1 Concursos públicos

- **PARQUE METROPOLITANO DEL AGUA: SEPARATA 4. URBANIZACIÓN SUR** (ADJUDICATARIO: UTE ESTRUCTURAS ARAGON S.A.U.- FCC CONSTRUCCION, S.A.)
- **MOVIMIENTO GRAL. DE TIERRAS DEL FRENTE FLUVIAL Y PZAS TEMATICAS. FASE 4.1 MOVIMIENTO DE TIERRAS DE LA URBANIZACIÓN Y ACABADOS DEL ÁREA DE PARTICIPANTE** (ADJUDICATARIOS: LOTE 1: UTE SUMELZO, S.A. - OBRAS PUBLICAS PALACIO, S.L.; LOTE 2: U.T.E. CONSTRUCCIONES ALPI, S.A. - HERMANOS CAUDEVILLA, S.L.)
- **DESARROLLO DE UN WEBSITE PARA LA SOCIEDAD EXPOAGUA ZARAGOZA 2008, S.A.** (ADJUDICATARIO: TELEFONICA SOLUCIONES DE INFORMATICA Y COMUNICACIONES DE ESPAÑA S.A.U.)
- **SEPARATA 3.1 DEL CANAL DE DEPOSITO DEL PARQUE METROPOLITANO DEL AGUA** (ADJUDICATARIO: MARCOR EBRO, S.A.)
- **EDIFICIO DE CABECERA DEL CANAL** (ADJUDICATARIO: MANTENIMIENTOS Y CONSTRUCCIONES ALCUBA, S.A.)
- **PARQUE METROPOLITANO DEL AGUA: SEPARATA 3.2 ACUEDUCTO Y EDIFICIO COMERCIAL** (ADJUDICATARIO: UTE AFER ECSA ARAGÓN, S.A. - IN SITU ESTRUCTURAS DE HORMIGÓN, S.L.)
- **PARQUE METROPOLITANO DEL AGUA: SEPARATA 6.1 VEGETACIÓN** (ADJUDICATARIOS: LOTE 1: U.T.E. MARCOR EBRO - URBASER; LOTE 2: GRUPORAGA; LOTE 3: U.T.E. TAHLER – MITRAFOR)
- **PLANTACIONES FRENTE FLUVIAL Y PLAZAS TEMÁTICAS** (ADJUDICATARIO: U.T.E. MARCOR EBRO, S.A. - URBASER, S.A.)
- **GESTION, PROTECCIÓN, MANTENIMIENTO EN VIGOR, DEFENSA Y ASESORAMIENTO JURÍDICO, DE LOS DERECHOS DE PROPIEDAD INDUSTRIAL Y DOMINIOS DE INTERNET** (ADJUDICATARIO: CLARKE MODET & Cº)
- **STAND REPRESENTATIVO DE EXPO ZARAGOZA 2008 PARA LA REALIZACION DEL PLAN FERIA DEL AÑO 2007** (ADJUDICATARIO: VIDEAR, S.A.)
- **CIMENTACIÓN DEL PABELLÓN DE ARAGÓN PARA LA EXPO 2008** (ADJUDICATARIO: U.T.E. ACCIONA INFRAESTRUCTURAS, S.A. - ARASCON VIAS Y OBRAS, S.A.)

## A. 1 Concursos públicos

- **SELECCIÓN DE UN OPERADOR DE VENTA DE ENTRADAS PARA LA EXPO 2008 (ADJUDICATARIO: IBERCAJA)**
- **PLAN DE MEDIOS DE UNA CAMPAÑA INSTITUCIONAL DE PUBLICIDAD DE LA SOCIEDAD EXPOAGUA ZARAGOZA 2008, S.A (ADJUDICATARIO: RUJULA CREATIVOS)**
- **ROAD SHOW/EXPOSICION ITINERANTE POR ARAGON PARA LA SOCIEDAD EXPOAGUA ZARAGOZA 2008, S.A. (ADJUDICATARIO: PRODUCCIONES DE ENTRETENIMIENTO, S.A. (REY Y ASOCIADOS))**
- **URBANIZACIÓN Y ACABADOS AREAS DE PARTICIPANTES. FASE 3A (ADJUDICATARIO: U.T.E. ACCIONA INFRAESTRUCTURAS, S.A. - ARASCON VIAS Y OBRAS, S.A.)**
- **COORDINACIÓN, CONTROL, SEGUIMIENTO, DIRECCION FACULT. Y GESTIÓN TECNICA INTEGRAL DE INSTALACIONES DE DEBIL TENSION Y SISTEMAS (ADJUDICATARIO: U.T.E AYESA-AYNOVA, S.A. - ACT SISTEMAS, S.L.)**
- **DIRECCIÓN Y GESTIÓN INTEGRADA DE CONSTRUCCIÓN (COORDINACIÓN, CONTROL , SEGUIMIENTO Y DIRECCIÓN FACULTATIVA) DE OBRAS DE EDIFICIOS EXTERIORES (ADJUDICATARIO: TECNICA Y PROYECTOS, S.A. (TYPESA))**
- **CAPTACION DE AGUA EN EL EBRO PARA EL SISTEMA DE COGENERACIÓN DE LA EXPOSICIÓN INTERNACIONAL EXPO ZARAGOZA 2008 (ADJUDICATARIO: U.T.E. ACSA AGBAR CONSTRUCCION, S.A. - VIALEX ROLDAN CONSTRUCTORA ARAGONESA, S.L.)**
- **ASESORIA A LA SOCIEDAD EXPO ZARAGOZA 2008 EN MATERIA DE ACCESIBILIDAD INTEGRAL DE LA EXPOSICIÓN INTERNACIONAL (ADJUDICATARIO: ENRIQUE ROVIRA-BELETA CUYAS)**
- **HOMOLOGACIÓN DE LOS ELEMENTOS DE MOVILIDAD DE LA EXPOSICIÓN INTERNACIONAL EXPO ZARAGOZA 2008 (ADJUDICATARIOS: LOTE 1: THYSSENKRUPP; LOTE 2: SCHINDLER)**
- **EXPOBUS PARA DISTRITOS DE ZARAGOZA Y BARRIOS RURALES (ADJUDICATARIO: PUBLIGRUPO COMUNICACIÓN Y MARKETING, S.A.)**
- **AGENCIA RECEPTIVA PARA LA COORDINACIÓN, CONTROL, RESERVA Y SEGUIMIENTO DE LAS NECESIDADES TURISMO DE PARTICIPANTES Y DELEGACIONES OFICIALES (ADJUDICATARIO: HALCON VIAJES, S.A.U.)**

## A. 1 Concursos públicos

- **OBRA DEL PABELLON PUENTE. PROYECTO DE EJECUCION DE ESTRUCTURA Y FACHADA** (ADJUDICATARIO: U.T.E. DRAGADOS, S.A. - URSSA, S. COOP.)
- **ACONDICIONAMIENTO, CONTENIDO Y MANTENIMIENTO DEL CENTRO DE VISITANTES** (ADJUDICATARIO: LUNATUS COMUNICACION AUDIOVISUAL)
- **OBRA DENOMINADA "PARQUE METROPOLITANO DEL AGUA. SEPARATA 1. MOVIMIENTO DE TIERRAS, CANALES Y BALSAS"** (ADJUDICATARIO: UTE CONSTRUCCIONES ALPI, S.A. Y HERMANOS CAUDEVILA, S.L.)
- **DIRECCIÓN Y GESTIÓN INTEGRADA DE CONSTRUCCIÓN** (COORDINACIÓN, CONTROL, SEGUIMIENTO Y DIRECCIÓN FACULTATIVA) DE LAS OBRAS PALACIO CONGRESOS Y PAB ARAGON (ADJUDICATARIO: UTE MASTER S.A. DE INGENIERIA Y ARQUITECTURA - TECNICAS REUNIDAS S.A.)
- **REDACCION PROYECTOS DE URBANIZACION DE LA REMODELACIÓN DE LA AVDA RANILLAS, DE TERMINACION DE RONDA RABAL Y DE URBANIZACION DE APARCAMIENTOS DE VISITA** (ADJUDICATARIO: U.T.E. CONSULTORIA DE INGENIERIA RURAL Y AGROALIMENTARIA S.L. (CINGRAL SL) - AUDITORIAS E INGENIERIAS S.A. (AUDING))
- **CIMENTACION Y ESTRUCTURA DEL PALACIO DE CONGRESOS** (ADJUDICATARIO: U.T.E. SACYR, S.A. - ICECON, S.A.U. - BRUES Y FERNANDEZ CONSTRUCCIONES, S.A.)
- **CESION DE USO DE INSTALACIONES CON DESTINO A SU USO COMO CANTINA DE TRABAJADORES EN LAS OBRAS DE LA EXPOSICIÓN INTERNACIONAL DE ZARAGOZA 2008** (ADJUDICATARIO: HOSTELERIA UNIDA DOS, S.A)
- **ESTRUCTURA SOPORTE DEL AREA DE PARTICIPANTES. FASE 2.1 (ESTRUCTURA HASTA CUBIERTA)** (ADJUDICATARIO: UTE FERROVIAL AGROMAN, S.A.-OCINSA, OBRAS Y CONSTRUCCIONES, S.A.)
- **ESTRUCTURA SOPORTE DEL AREA DE PARTICIPANTES. FASE 2.2 (ESTRUCTURA HASTA CUBIERTA)** (ADJUDICATARIO: ACCIONA INFRAESTRUCTURAS)
- **Obra denominada "EDIFICIO TECNICO EXPO (DHC)"**(ADJUDICATARIO: ESTRUCTURAS ARAGON, S.A.)
- **OBRA DENOMINADA "EDIFICIO DE OFICINAS PARA LA EXPOSICIÓN INTERNACIONAL EXPO ZARAGOZA 2008"** (ADJUDICATARIO: BEGAR CONSTRUCCIONES Y CONTRATAS, S.A.)



## A. 1 Concursos públicos

- **Obra denominada "ESTRUCTURA, ARQUITECTURA E INSTALACIONES DE PABELLON DE ARAGON"** (ADJUDICATARIO: UTE ACCIONA-ARASCON)
- **Obra denominada "ESTRUCTURA Y FACHADA DE LA TORRE DEL AGUA"** (ADJUDICATARIO: UTE OBRASCON HUARTE LAIN - CONSTRUCCIONES ENRIQUE DE LUIS, S.A.)
- **BUSQUEDA DE OPERADORES INVERSORES Y ESTUDIO DE VIABILIDAD TECNICA ECONÓMICA DE AL MENOS TRES ALTERNATIVAS DE NEGOCIO EN EL PARQUE DEL MEANDRO** (ADJUDICATARIO: TOURISM & LEISURE)
- **REALIZACION DE UN ESTUDIO DE VIABILIDAD TECNICA ECONÓMICA PARA LAS UNIDADES DE NEGOCIO DEL PARQUE DEL MEANDRO** (ADJUDICATARIO: TOURISM & LEISURE)
- **EQUIPOS TOPOGRAFICOS PARA EL CONTROL DE LAS OBRAS DE LA EXPOSICIÓN INTERNACIONAL ZARAGOZA 2008** (ADJUDICATARIO: SANTIAGO & CINTRA IBERICA, S.A.)
- **AUDITORIA DE LAS CUENTAS ANUALES** (ADJUDICATARIO: ERNST & YOUNG, S.L.)
- **REDACCIÓN DE PROYECTO Y EJECUCIÓN DE LA OBRA DENOMINADA "INFRAESTRUCTURAS DE COMUNICACIONES"** (ADJUDICATARIO: ISOLUX INGENIERIA, S.A)
- **REDACCIÓN DEL PROYECTO BÁSICO, DEL PROYECTO DE EJECUCIÓN Y DEL ESTUDIO DE SEGURIDAD Y SALUD RECONVERSIÓN EDIFICIO PABELLONES, "EDIFICIO SOPORTE"** (ACTA JURADO POST EXPO EN MAS INFORMACION)
- **DIRECCIÓN Y GESTIÓN INTEGRADA DE CONSTRUCCIÓN (COORDINACIÓN, CONTROL, SEGUIMIENTO Y DIRECCIÓN FACULTATIVA) DE LAS OBRAS DE MÁRGENES Y RIBERAS U11** (ADJUDICATARIO: PAYMA COTAS, S.A.U.)
- **OBRAS DE EJECUCIÓN DE LOS PROYECTOS DE MÁRGENES Y RIBERAS URBANAS DEL RÍO EBRO A SU PASO POR ZARAGOZA. AMBITO U11 BALCON DE SAN LÁZARO Y ENTORNO CHIMENEA** (ADJUDICATARIO UTE CORSAN-CORVIAM CONSTRUCCIÓN, S.A. - VIALEX ROLDAN COSNTRUCTORA ARAGONESA, S.L.)
- **DISEÑO Y REALIZACIÓN DE UN PLAN PROMOCIONAL PARA LA MASCOTA OFICIAL DE LA SOCIEDAD EXPOAGUA ZARAGOZA 2008, S.A.** (ADJUDICATARIO: CIRICI COMUNICACIONES S.L.)

## A. 1 Concursos públicos

- **REDACCIÓN DEL PROYECTO DE SEÑALIZACIÓN Y SUPERVISIÓN DE SU IMPLANTACIÓN PARA EL RECINTO DE LA EXPOSICIÓN INTERNACIONAL EXPO ZARAGOZA 2008** (ADJUDICATARIO: U.T.E. JORDI MATAS I ASOCCIATS, S.L. - MAGMA DISSENY, S.L.)
- **CONSTRUCCIÓN, INSTALACION Y EXPLOTACION DE UN SISTEMA DE TRANSPORTE POR CABLE** (ADJUDICATARIO: U.T.E. ARAMON, S.A. - TELEFERICOS Y NIEVE, S.L.)
- **REALIZACIÓN DE DVDs PROMOCIONALES PARA LA SOCIEDAD EXPOAGUA ZARAGOZA 2008, S.A.** (ADJUDICATARIOS POR LOTES: LOTE 1: LUNATUS COMUNICACIÓN AUDIOV. SL; LOTE 2: BAUSAN FILMS SL; LOTE 3: BAUSAN FILMS SL; LOTE 4: LUNATUS COMUNICACIÓN AUDIOV. SL; LOTE 5: VORTICE 3D SL)
- **ESTRUCTURA SOPORTE DEL AREA DE PARTICIPANTES. FASE 2.3 (ESTRUCTURA HASTA CUBIERTA)** (ADJUDICATARIO: CONSTRUCTORA SAN JOSE, S.A.)
- **ACABADOS E INSTALACIONES DE LA TORRE DEL AGUA** (ADJUDICATARIO: U.T.E. OBRASCON HUARTE LAIN, S.A. - CONSTRUCCIONES ENRIQUE DE LUIS, S.A.)
- **TELECONTROL DE INSTALACIONES CONVENCIONALES Y SEGURIDAD MULTI-RIESGO** (ADJUDICATARIO: SOCIEDAD IBERICA DE CONSTRUCCIONES ELECTRICAS (SICE))
- **REDACCIÓN DE PROYECTO Y EJECUCIÓN DE LA OBRA DENOMINADA "VALLADO DE PERÍMETRO DEL RECINTO DE LA EXPOSICIÓN INTERNACIONAL ZARAGOZA 2008"** (ADJUDICATARIO: INGENIERIA Y SERVICIOS DE MONTAÑA, S.A.)
- **URBANIZACIÓN APARCAMIENTO NORTE. FASE 1: APARCAMIENTO DE TRABAJADORES** (ADJUDICATARIO: CONSTRUCCIONES MARIANO LOPEZ NAVARRO, S.A.)
- **SEPARATA 6.2 SUMINISTROS DE VEGETACIÓN DEL PARQUE METROPOLITANO DEL AGUA** (ADJUDICATARIOS: LOTE 1: PEPINIERS DE LA BAMBOUSERAIE LOTE 2: VIVERS TERS, S.A. LOTE 3: JESUS VERON Y CIA, S.A. LOTE 4: SANTA & COLE FORESTAL, S.L. LOTE 5: SANTA & COLE FORESTAL, S.L.)
- **HOMOLOGACIÓN DE EMPRESAS PARA LA PRESTACIÓN DE SERVICIOS AUXILIARES EN RELACIÓN CON LA EXPOSICIÓN INTERNACIONAL DE ZARAGOZA 2008** (ADJUDICATARIOS: SERVICIOS SECURITAS, S.A., CONSORCIO DE SERVICIOS, S.A. Y EULEN, S.A.)

## A. 1 Concursos públicos

- **ASESORÍA DE MEDIOS, DISEÑO Y REALIZACIÓN DE UNA CAMPAÑA DE PRESENCIA DE PRODUCTO E IDENTIDAD DE MARCA (CONCEPT Y PRODUCT PLACEMENT) EN ESPACIOS TELEVISIVOS (ADJUDICATARIO: ALTERNATIVA DE MEDIOS, S.L.)**
- **DISEÑO, CREACIÓN, PLANIFICACIÓN, ASISTENCIA Y EJECUCIÓN DE LOS SERVICIOS DE PUBLICIDAD PARA LA SOCIEDAD EXPOAGUA ZARAGOZA 2008, S.A. (ADJUDICATARIO: U.T.E. DDB BARCELONA, S.A. - PUBLICIDAD ZARAGÓN, S.L.)**
- **SERVICIO DE LIMPIEZA DE ZONAS COMUNES, RECEPCIÓN-CONSERJERÍA, ADMINISTRACIÓN Y CENTRO DE GESTIÓN, MANTENIMIENTO Y SEGURIDAD DE VILLA EXPO (ADJUDICATARIOS: LOTE 1: FERROVIAL SERVICIOS, S.A.; LOTE 2: U.T.E. FCC - GARDA - TAGESA; LOTE 3: U.T.E. ACCIONA - SECURITAS SEGURIDAD - SERVICIOS SECURITAS; LOTE 4: FERROVIAL SERVICIOS)**
- **INFRAESTRUCTURA PARA VIRTUALIZACIÓN Y REPLICACIÓN DE LOS SISTEMAS EN LAS OFICINAS DE LA EXPOSICIÓN INTERNACIONAL ZARAGOZA 2008 (ADJUDICATARIO: DATEK SISTEMAS, S.L.)**
- **DISEÑO, FABRICACIÓN, SUMINISTRO E INSTALACIÓN DE EDIFICIOS MODULARES DE SERVICIO DE PUERTAS Y SERVICIOS INTERIORES Y MOBILIARIO URBANO (CUATRO LOTES) DE LA EXPOSICIÓN INTERNACIONAL EXPO ZARAGOZA 2008 (ADJUDICATARIO LOTE 4: UTE COMERCIAL MARITIMA L&Z, S.L - MECANICA NAVAL-MECANASA, S.A. ADJUDICATARIO LOTE 3: DESIERTO. ADJUDICATARIO LOTES 1 Y 2: CONSTRUCCIONES ESPECIALES Y DRAGADOS, S.A.)**
- **REDACCIÓN DE PROYECTO Y EJECUCIÓN DE LA OBRA DENOMINADA "FASE 5.1: FACHADAS DE LOS PABELLONES PARTICIPANTES" (ADJUDICATARIO LOTE 2: ACCIONA INFRAESTRUCTURAS, S.A.)**
- **HOMOLOGACIÓN DE LOS PAVIMENTOS NECESARIOS PARA LA EJECUCIÓN DE LOS ACABADOS DE LA URBANIZACIÓN DEL AREA DE PARTICIPANTES DE LA EXPOSICIÓN INTERNACIONAL DE ZARAGOZA 2008, S.A. (ADJUDICATARIO: PAVIMENTOS TUDELA, S.L.)**
- **REDACCIÓN DE PROYECTO Y EJECUCIÓN DE LA OBRA DENOMINADA "MEGAFONIA" (ADJUDICATARIO: Edasa Ingeniería y Montajes, S.A.)**

## A. 1 Concursos públicos

- **REDACCION DE PROYECTO Y EJECUCION DE LA OBRA DENOMINADA "CENTRO DE CONTROL"** (ADJUDICATARIO: Indra Sistemas, S.A.)
- **REDACCION DE PROYECTO Y EJECUCIÓN DE LA OBRA DENOMINADA "CIRCUITO CERRADO DE TELEVISIÓN"** (ADJUDICATARIO: UTE Elecnor, S.A. - Deinta, S.L.L.)
- **EXPLOTACIÓN DE UN EDIFICIO DEDICADO A SERVICIOS DENOMINADO "EDIFICIO PLAZA DEL ACUEDUCTO" EN LA CIUDAD DE ZARAGOZA** (ADJUDICATARIO: GEEXPARK, S.L.)
- **SOLERAS Y REDES DE LA URBANIZACIÓN DEL RECINTO.FASE 4.2** (ADJUDICATARIO: VIAS Y CONSTRUCCIONES S.A.)
- **CONSTRUCCIÓN Y EXPLOTACIÓN DE UN EDIFICIO DEDICADO A SERVICIOS DENOMINADO "PABELLON DEL ACUEDUCTO" EN LA CIUDAD DE ZARAGOZA** (ADJUDICATARIO: GEEXPARK, S.L.)
- **OPERADORES DE LA ACTIVIDAD PRINCIPAL DE RESTAURANTES EN EL RECINTO DE LA EXPOSICIÓN INTERNACIONAL** (ADJUDICATARIO: LOTES 2 Y 4: U.T.E. HOSTELERÍA UNIDA, S.A. - CADENA MENTA, S.A.)
- **CIMENTACIONES DE LA PERGOLA Y DEL EMBARCADERO DEL FRENTE FLUVIAL** (ADJUDICATARIO: U.T.E. COPCISA, S.A. - SUMELZO, S.A.)
- **COORDINACIÓN, CONTROL, SEGUIMIENTO, DIRECCIÓN FACULTATIVA Y GESTIÓN TÉCNICA INTEGRAL DE LAS OBRAS DE LA SEGUNDA FASE DEL AZUD, PASARELA DE VADORREY Y OBRAS ADICIONALES EN LAS RIBERAS DEL EBRO** (ADJUDICATARIO: EUROESTUDIOS, S.L.)
- **OBRA SEGUNDA FASE DEL AZUD Y CONCESIÓN DE OBRA Y EXPLOTACIÓN DE LA CENTRAL HIDROELECTRICA** (ADJUDICATARIO: U.T.E. FCC, S.A. - MARCOR EBRO, S.A.)
- **ACABADOS INTERIORES E INSTALACIONES DEL PABELLON PUENTE DE LA EXPOSICIÓN INTERNACIONAL DE ZARAGOZA 2008** (ADJUDICATARIO: U.T.E. DRAGADOS S.A. - URSSA, S.COOP.)
- **DISEÑO, CREACIÓN, PLANIFICACIÓN, ASISTENCIA Y EJECUCIÓN DE LOS PLANES DE MEDIOS PARA LA SOCIEDAD EXPOAGUA ZARAGOZA 2008, S.A.** (ADJUDICATARIO: MEDIA PLANNING GROUP, S.A.)
- **SUMINISTRO, MONTAJE, CALIBRACIÓN Y CONEXIÓN CON LA RED SAIH DE LA C.H.E. DE UN CAUDALÍMETRO EN EL RIO EBRO A SU PASO POR ZARAGOZA** (ADJUDICATARIOS: QUALITAS INSTRUMENTS, S.A.)

## A. 1 Concursos públicos

- **SEGURO DE ACCIDENTES PARA LOS VOLUNTARIOS DE LAS ACTIVIDADES ORGANIZADAS POR EXPOAGUA ZARAGOZA 2008** (ADJUDICATARIO: MAPFRE SEGUROS GENERALES COMPAÑÍA DE SEGUROS Y REASEGUROS, S.A.)
- **ELABORACION DE ORTOFOTOS DEL MEANDRO DE RANILLAS** (ADJUDICATARIO: STEREOCARTO, S.L.)
- **ALQUILER DE MUEBLES PARA VILLA EXPO** (ADJUDICATARIO: UTE MUEBLES NEBRA, S.L. - MUEBLES BOLEA, S.L. - GRUPO URUEÑA MUEBLES, S.L.)
- **URBANIZACION Y ACABADOS DEL AREA DE PARTICIPANTES: PAVIMENTOS Y ACABADOS (3 LOTES)** (ADJUDICATARIO LOTE 1: DRAGADOS, S.A.. ADJUDICATARIO LOTE 2: U.T.E. ALDESA CONSTRUCCIONES, S.A. - COALVI, S.A.. ADJUDICATARIO LOTE 3: U.T.E. CEINSA, CONTRATAS E INGENIERIA, S.A. - BEGAR CONSTRUCCIONES Y CONTRATAS, S.A.)
- **BASES, REDES Y ACABADOS DEL FRENTE FLUVIAL Y PLAZAS TEMÁTICAS. LOTE 1 ZONA OESTE, LOTE 2 ZONA ESTE Y EMBARCADERO** (ADJUDICATARIOS: LOTE 1 COMSA, S.A., LOTE 2 CONSTRUCCIONES MARIANO LÓPEZ NAVARRO, S.A.U.)
- **URBANIZACIÓN DEL APARCAMIENTO NORTE. FASE 2** (ADJUDICATARIO: CONSTRUCCIONES MARIANO LOPEZ NAVARRO)
- **EMPRESA ENCARGADA DE PROGRAMAR Y CONTRATAR 26 GRUPOS DE FLAMENCO PARA SU REPRESENTACIÓN EN LA EXPOSICIÓN INTERNACIONAL ZARAGOZA 2008** (ADJUDICATARIO: UNIVERSO LATINO MEDIA, S.L.)
- **DISEÑO, PLANIFICACIÓN Y EJECUCIÓN DE UNA CARAVANA REPRESENTATIVA DE EXPO ZARAGOZA 2008 POR LAS PRINCIPALES CIUDADES ESPAÑOLAS** (ADJUDICATARIO: U.T.E. CORPORATIVA, S.L.- EDELMAN SPAIN, S.A.)
- **PASARELA DE LA TORRE DEL AGUA** (ADJUDICATARIO: COMSA, S.A.)
- **SISTEMA DE VENTA DE ENTRADAS, ACREDITACIONES, CONTROL DE ACCESOS, AFORO Y GESTIÓN DE COLAS Y RESERVAS PARA EL RECINTO DE EXPO ZARAGOZA 2008** (ADJUDICATARIOS: U.T.E. INFORMATICA EL CORTE INGLES, S.A. - TELEFONICA SOLUCIONES DE INFORMATICA Y COMUNICACIONES DE ESPAÑA, S.A.U.)

## A. 1 Concursos públicos

- **ACONDICIONAMIENTO INTERIORES EDIFICIO SOPORTE. FASE 5.1 (4 LOTES)** (ADJUDICATARIOS: LOTE 1 UTE ACOSA, OBRAS E INFRAESTRUCTURAS, S.A. - EMTE SERVICE, S.A. LOTE 2 UTE FERROVIAL AGROMAN, S.A. - OCINSA, OBRAS Y CONSTRUCCIONES, S.A. LOTE 3 ACCIONA INFRAESTRUCTURAS, S.A. LOTE 4 UTE IPOCSA, S.A. - COMSA, S.A.)
- **MODULO DE ENTRADA PARA LAS VIVIENDAS DE VILLA EXPO** (ADJUDICATARIO: ALDA, S.L.9)
- **CENTRO DE ATENCION TELEFONICA PARA EXPO ZARAGOZA 2008** (ADJUDICATARIO: PYRENALIA NET CENTER, S.L.)
- **CENTRALES FOTOVOLTAICAS RECINTO EXPO** (ADJUDICATARIO: U.T.E. INABENSA-OCINSA)
- **CENTRALES FOTOVOLTAICA JUSLIBOL EXPO** (ADJUDICATARIO: U.T.E. SUMELZO-ENATICA – GENERAL)
- **DESARROLLO DE LOS PLANES DE OPERACION DE LA EXPOSICION INTERNACIONAL ZARAGOZA 2008** (ADJUDICATARIO: U.T.E. ZEYS DESARROLLOS EMPRESARIALES S.A. - TECNICAS DE LA SALUD S.A.)
- **SEGUIMIENTO GRAFICO DE LAS OBRAS EN EL MEANDRO DE RANILLAS: RECINTO DE LA EXPOSICION INTERNACIONAL ZARAGOZA 2008 Y PARQUE DEL AGUA (4 LOTES)** (ADJUDICATARIOS: LOTE 1 Y 3: CHICAGO SOFT, S.L. , LOTE 2: EN VUELO S.L., LOTE 4: ABACO DIGITAL, S.L.)
- **RENOVACIÓN, DOTACIÓN Y ACTUALIZACIÓN DE CONTENIDOS DEL PUNTO DE INFORMACIÓN DE PLAZA DE ESPAÑA** (ADJUDICATARIO: RITMIDIVITA, S.L. C2 COMUNICACIÓN)
- **SUMINISTRO, PRODUCCIÓN, INSTALACIÓN, OPERACIÓN, MANTENIMIENTO Y DESMONTAJE DE LA EXPOSICIÓN AGUA PARA LA VIDA** (ADJUDICATARIOS: LOTE 1: LUNATUS COMUNICACIÓN AUDIOVISUAL, S.L.; LOTE 2: PQC CONSTRUCCIONES E INGENIERIA 2000, S.L.)
- **ESTRUCTURA SOPORTE DE LOS PABELLONES DE PARTICIPANTES. FASE 2.4: PASARELAS A COTA 209** (ADJUDICATARIO: CONSTRUCTORA SAN JOSE)
- **ARQUITECTURA EFÍMERA: PLAZA TEMÁTICA AGUA EXTREMA** (ADJUDICATARIO: U.T.E. COPCISA, S.A. - SUMELZO, S.A.)
- **SERVICIO DE AUTOBUSES PARA EL TRANSPORTE DE TRABAJADORES DESDE EL APARCAMIENTO NORTE AL RECINTO DE LA EXPOSICIÓN** (ADJUDICATARIO: AGREDA AUTOMÓVIL S.A.)

## A. 1 Concursos públicos

- **LIMPIEZA DE LOS LAVARRUEDAS DE VEHÍCULOS EN RECINTO EXPO 2008** (ADJUDICATARIO: ADIEGO HERMANOS, S.A.)
- **REDACCIÓN DE PROYECTO Y EJECUCIÓN DE OBRA DENOMINADA LÁMINAS DE AGUA DEL ÁREA DE PARTICIPANTES** (ADJUDICATARIO: UTE GHESA INGENIERÍA Y TECNOLOGÍA, S.A. - ACSA OBRAS E INFRAESTRUCTURAS, S.A.)
- **SERVICIO DE AUTOBUSES LANZADERA PARA LAS VISITAS A LAS OBRAS DE EXPO ZARAGOZA 2008** (ADJUDICATARIO: AUTOMOVILES LA OSCENSE, S.A.)
- **PROGRAMACIÓN Y CONTRATACIÓN DE 26 NOCHES DE MÚSICA ELECTRÓNICA PARA SU REPRESENTACIÓN EN LA EXPOSICIÓN INTERNACIONAL ZARAGOZA 2008** (ADJUDICATARIO: PROMARKET NEGOCIOS, S.L.)
- **CIMENTACIONES DE LAS PLAZAS TEMATICAS** (ADJUDICATARIO: U.T.E. COPCISA, S.A. - SUMELZO, S.A.)
- **ARQUITECTURA EFÍMERA: PLAZA TEMÁTICA OIKOS** (ADJUDICATARIO: U.T.E. COPCISA, S.A. - SUMELZO, S.A.)
- **SUMINISTRO, PRODUCCIÓN, INSTALACIÓN, OPERACIÓN, MANTENIMIENTO Y DESMONTAJE DE LA EXPOSICIÓN "SED"** (ADJUDICATARIO: U.T.E. CROQUIS DISSENYIS, MUNTATGES I REALITZACIONS, S.A. - BAF, GENERAL DE CATALUNYA, S.L.)
- **SUMINISTRO, PRODUCCIÓN, INSTALACIÓN, OPERACIÓN, MANTENIMIENTO Y DESMONTAJE DE LA EXPOSICIÓN EXPOSITIVA "OIKOS"** (ADJUDICATARIO: CONSTRUCCIONES INDUSTRIALES MASTERS BARNÀ, S.L.)
- **SUMINISTRO, PRODUCCIÓN, INSTALACIÓN, OPERACIÓN, MANTENIMIENTO Y DESMONTAJE DE LA EXPOSICIÓN "AGUA EXTREMA"** (ADJUDICATARIO: LUNATUS COMUNICACIÓN AUDIOVISUAL, S.L.)
- **OPERADOR PARA LA EXPLOTACIÓN DE LA ACTIVIDAD COMERCIAL PRINCIPAL DE LA EXPOSICIÓN INTERNACIONAL ZARAGOZA 2008** (ADJUDICATARIO: TBZ MARKETING - ACÇOES PROMOCIONAIS, S.A.)
- **EQUIPAMIENTO ESCENICO Y AUDIOVISUAL DEL PALACIO DE CONGRESOS** (ADJUDICATARIO: UTE TELEFÓNICA SERVICIOS AUDIOVISUALES-ELECNOR-FLORIA DISEÑO)

## A. 1 Concursos públicos

- **DISEÑO, ORGANIZACIÓN, GESTION, PROMOCIÓN Y EJECUCIÓN DEL ACTO DE PRESENTACIÓN Y ELECCION DE LOS UNIFORMES DE LA EXPOSICION INTERNACIONAL DE ZARAGOZA DEL 2008 (RIDER FANGORIA) (PROPUESTA GANADORA: ANTONIO JIMÉNEZ ÁLVAREZ, MENCIÓN ESPECIAL: BELEN MORALES ARRUGA.)**
- **MOBILIARIO URBANO DEL PARQUE METROPOLITANO DEL AGUA (ADJUDICATARIO:BCN MOBILIARIO Y JARDINERIA, S.L.)**
- **ESTRUCTURA SOPORTE DE LOS PABELLONES DE PARTICIPANTES. FASE 2.5: CUBIERTA TEXTIL (ADJUDICATARIO: IASO, S.A.)**
- **ACONDICIONAMIENTO SÓTANOS EXPO: FASE 6.0: PROTECCIÓN CONTRA INCENDIOS Y VENTILACIÓN (ADJUDICATARIO U.T.E. ACCIONA INFRAESTRUCTURAS S.A.-GENERAL DE SERVICIOS INTEGRALES S.A.)**
- **ACONDICIONAMIENTO SÓTANOS EXPO: FASE 6.1: RESTAURANTES A COTA 197 Y EDIFICIO RANILLAS (ADJUDICATARIO: U.T.E. INVERSIONES PROYECTOS Y OBRAS CIVILES, S.A.-CONSTRUCTORA DE OBRAS MUNICIPALES , S.A.)**
- **SUMINISTRO, PRODUCCION, INSTALACIÓN, OPERACIÓN, MANTENIMIENTO Y DESMONTAJE DE LA EXPOSICION AGUA RECURSO UNICO (ADJUDICATARIO: LUNATUS COMUNICACIÓN AUDIOVISUAL, S.L.)**
- **ACONDICIONAMIENTO SÓTANOS EXPO: FASE 6.2: ARQUITECTURA E INSTALACIONES (2 LOTES) (ADJUDICATARIO LOTE 1 UTE ACSA, OBRAS E INFRAESTRUCTURAS, S.A. - EMTE SERVICE, S.A. ADJUDICATARIO LOTE 2 ACCIONA INFRAESTRUCTURAS, S.A.)**
- **DEMOLICIONES Y MOVIMIENTO DE TIERRAS EN EL ENTORNO DEL ÁMBITO U9 Y CLUB NAÚTICO (ADJUDICATARIO: U.T.E. FLOTA PROYECTOS SIGULARES, S.A. - CONSTRUCCIONES ESPECIALES Y DRAGADOS, S.A.)**
- **EMBARCADERO FLUVIAL EN EL AZUD DEL EBRO A SU PASO POR ZARAGOZA (ADJUDICATARIO: U.T.E. FLOTA PROYECTOS SINGULARES, S.A. - CONSTRUCCIONES ESPECIALES Y DRAGADOS, S.A.)**
- **SUMINISTRO, MONTAJE, INSTALACIÓN Y PUESTA EN FUNCIONAMIENTO DE CENTRO DE PROCESO DE DATOS (ADJUDICATARIO: U.T.E. ELIMCO - SIMAVE, S.A.)**



## A. 1 Concursos públicos

- **REMODELACION DE LA AVENIDA RANILLAS. FASES 1, 2 Y 3** (ADJUDICATARIO: UTE OBENASA – OBEARAGÓN)
- **OPERADORES DE LA ACTIVIDAD PRINCIPAL DE RESTAURANTES EN EL RECINTO DE LA EXPOSICIÓN INTERNACIONAL. LOTES 1, 3 Y 5.** (ADJUDICATARIOS: LOTES 1 Y 5: U.T.E. HOSTELERÍA UNIDA DOS, S.A.U. - GRUPO CANTOBLANCO CATERING SERVICE, S.L.; LOTE 3: MILANO RISTAUZIONE S.P.A.)
- **HOMOLOGACIÓN DE EMPRESAS DE TRABAJO TEMPORAL PARA LA PRESTACIÓN DE SERVICIOS A LA SOCIEDAD ESTATAL EXPOAGUA ZARAGOZA 2008, S.A.** (HOMOLOGADOS: SESA START ESPAÑA E.T.T., S.A. y ADECCO TRABAJO TEMPORAL, S.A.)
- **SELECCIÓN, FORMACIÓN Y ADMINISTRACIÓN DE LOS RECURSOS HUMANOS NECESARIOS PARA LA CELEBRACIÓN DE LA EXPOSICIÓN INTERNACIONAL ZARAGOZA 2008** (U.T.E. RANDSTAD CONSULTORES, S.A.U. & RANDSTAD PROJECT SERVICES, S.L.)
- **CONSTRUCCIÓN Y EXPLOTACIÓN DE DOS PARQUES EÓLICOS DE COMO MÁXIMO 6 MW PARA LA EXPOSICIÓN INTERNACIONAL DE ZARAGOZA 2008** (ADJUDICATARIOS: LOTE 1: IBERDROLA ENERGÍAS RENOVABLES DE ARAGÓN, S.A.U. LOTE 2: ENDESA COGENERACIÓN Y RENOVABLES, S.A.U.)
- **HOMOLOGACIÓN DE OPERADORES LOGÍSTICOS PARA EXPO ZARAGOZA 2008** (ADJUDICATARIO: INTEGRAL TRANSPORT SERVICE, S.A.)
- **SUMINISTRO, MONTAJE, INSTALACIÓN Y PUESTA EN FUNCIONAMIENTO DEL CENTRO DE PROCESO DE DATOS PRINCIPAL PARA LA EXPOSICIÓN INTERNACIONAL ZARAGOZA 2008** (ADJUDICATARIO: FIBRATEL SL)
- **URBANIZACIÓN DEL APARCAMIENTO SUR** (ADJUDICATARIO: CONSTRUCCIONES MARIANO LOPEZ NAVARRO, S.A.U.)
- **FABRICACIÓN, SUMINISTRO Y REPOSICION DE LOS UNIFORMES DE LA EXPOSICIÓN INTERNACIONAL EXPO ZARAGOZA 2008** (ADJUDICATARIO: CONFECCIONES OROEL, S.A.)
- **COMISARÍA DE POLICÍA NACIONAL EXPO 2008** (ADJUDICATARIO: CONAVINSA, S.A.)
- **PRODUCCION Y POSPRODUCCION DE LOS AUDIOVISUALES DE LA EXPOSICION AGUA RECURSO UNICO PARA LA SOCIEDAD EXPOAGUA ZARAGOZA 2008 S.A.** (ADJUDICATARIO: CUADRIFOLIO, S.A.)

## A. 1 Concursos públicos

- **SUMINISTRO, MONTAJE, INSTALACIÓN Y PUESTA EN FUNCIONAMIENTO DEL CENTRO DE PROCESO DE DATOS PRINCIPAL PARA LA EXPOSICIÓN INTERNACIONAL ZARAGOZA 2008** (ADJUDICATARIO: FIBRATEL SL)
- **PRODUCCIÓN, POSPRODUCCIÓN DE LOS AUDIOVISUALES PARA LA EXPOSICIÓN AGUA PARA LA VIDA Y DIEDRO: CIUDADES DEL AGUA** (ADJUDICATARIO: SILVERGNOME LIMITED)
- **ARQUITECTURA EFÍMERA. PLAZA TEMÁTICA INSPIRACIONES ACUÁTICAS: OBRA CIVIL, ACABADOS E INSTALACIONES** (ADJUDICATARIO U.T.E. OBRAS ESPECIALES NAVARRA S.A.-OBRAS ESPECIALES ARAGON S.A.)
- **ARQUITECTURA EFÍMERA: PABELLÓN DE LAS INICIATIVAS CIUDADANAS** (ADJUDICATARIO: UTE SACYR, S.A.U. – IDECONSA)
- **CENTRAL DE PRODUCCIÓN, ALMACENAMIENTO Y DISTRIBUCIÓN DE HIDRÓGENO. HIDROGENERA EXPO** (ADJUDICATARIO: SOCIEDAD ESPAÑOLA DE CARBUROS METALICOS SA)
- **CIMENTACIÓN Y ESTRUCTURA DEL CLUB NÁUTICO** (ADJUDICATARIO: U.T.E. GEOTECNIA Y CIMENTOS S.A. \_ FLOTA PROYECTOS SINGULARES, S.A)
- **EDIFICIOS DEL PARQUE METROPOLITANO DEL AGUA** (ADJUDICATARIO: MANTENIMIENTOS Y CONSTRUCCIONES ALCUBA, S.A)
- **SUMINISTRO DE EQUIPOS DE ILUMINACIÓN, SONIDO Y PROYECCIONES AUDIOVISUALES** (ADJUDICATARIO: UTE FACTIKA-GL EVENTS-INDUSTRIAS ORQUESTALES)
- **EXPLOTACIÓN DE UNA PARCELA CON UN EDIFICIO DEDICADO A SERVICIOS DENOMINADO CENTRO DEPORTIVO MUNICIPAL PLAYA EXPO EN EL PARQUE METROPOLITANO DEL AGUA DE LA CIUDAD DE ZARAGOZA** (ADJUDICATARIO: DREAM PLAYAS DEL EBRO, S.L.)
- **PRODUCCION Y POSPRODUCCION DE LOS AUDIOVISUALES DE LA EXPOSICION SED PARA LA SOCIEDAD EXPOAGUA ZARAGOZA 2008 S.A** (ADJUDICATARIO: BASE OFFICE)
- **HOMOLOGACIÓN DE ORGANISMOS DE CONTROL AUTORIZADOS (OCA) PARA EXPO ZARAGOZA 2008** (ADJUDICATARIOS: LOTE 1: ECA, ENTIDAD COLABORADORA DE LA ADMINISTRACIÓN, S.A.U. LOTE 2: APPLUS NORCONTROL, S.L.U.)

## A. 1 Concursos públicos

- **GESTIÓN Y CONTROL DE LOS APARCAMIENTOS NORTE Y SUR Y DE LA ESTACIÓN DE AUTOBUSES DE LA EXPOSICIÓN INTERNACIONAL DE ZARAGOZA 2008** (ADJUDICATARIO: U.T.E. CINTRA APARCAMIENTOS, S.A. - DORNIER, S.A.)
- **SERVICIO DE ENCUESTAS DE SATISFACCIÓN DE LOS VISITANTES DE LA EXPOSICIÓN INTERNACIONAL ZARAGOZA 2008** (ADJUDICATARIO: APPEND INVESTIGACION DE MERCADOS S.L.)
- **CONTROL Y GESTIÓN INTEGRAL DEL INVENTARIO FÍSICO DE MOBILIARIO, ENSERES E INSTALACIONES DE LA SOCIEDAD EXPOAGUA ZARAGOZA 2008, S.A.** (ADJUDICATARIO: SPAINSOFT GRUPO DE SERVICIOS S.L.)
- **CENTRO DE ATENCIÓN A USUARIOS** (ADJUDICATARIO: ECOMPUTER S.L.)
- **SUMINISTRO, DISEÑO, CONSTRUCCION, INSTALACIÓN, MANTENIMIENTO Y DESMONTAJE DE LA CUENCA JARDIN DE LA EXPOSICION DE LA PLAZA TEMATICA AGUA COMPARTIDA** (ADJUDICATARIO: MASSONI, S.L.)
- **PÉRGOLA DEL FRENTE FLUVIAL** (ADJUDICATARIO: U.T.E. COMERCIAL MARÍTIMA, S.L. Y MECÁNICA NAVAL S.A.-(MECANASA))
- **HOMOLOGACIÓN DE UN OPERADOR LOGÍSTICO PARA EXPO ZARAGOZA 2008** (ADJUDICATARIO ABX LOGISTIC ESPAÑA, S.A.)
- **PRODUCCIÓN Y POSPRODUCCIÓN DE LOS AUDIOVISUALES DE LAS EXPOSICIONES "CIUDADES DE AGUA" Y "OIKOS" PARA LA SOCIEDAD EXPOAGUA ZARAGOZA 2008, S.A.** (ADJUDICATARIO: IMAGE LINE SA)
- **CUBIERTA TEXTIL DEL ANFITEATRO** (ADJUDICATARIO: IASO, S.A.)
- **PASARELA DE CONEXIÓN ENTRE LA PASARELA DE LA TORRE DEL AGUA Y EL EDIFICIO SOPORTE** (ADJUDICATARIO: UTE OBENASA-OBEARAGÓN)
- **DISEÑO, FABRICACIÓN, SUMINISTRO E INSTALACIÓN DE QUIOSCOS EN LAS RIBERAS DEL EBRO Y EN EL CANAL IMPERIAL DE ARAGON** (ADJUDICATARIO: IASO, S.A.)

## A. 1 Concursos públicos

- **EXPLOTACIÓN DE VARIOS QUIOSCOS DEDICADOS A SERVICIOS EN LA RIBERA DEL EBRO, EN LA CIUDAD DE ZARAGOZA** (ADJUDICATARIOS: QUIOSCO N°1-MURO DEL ACTUR-HOSTELEROS EBRO 2008 S.L.; QUIOSCO N°2-PLAYA DE LOS ANGELES-HOSTELERIA DEL RIO EBRO S.L.U.; QUIOSCO N°6 PUENTE DE HIERRO MARGEN IZQUIERDA-PEPE MARO S.L.)
- **LIMPIEZA DEL RECINTO DE LA EXPOSICIÓN INTERNACIONAL ZARAGOZA 2008** (ADJUDICATARIO FCC MEDIO AMBIENTE S.A)
- **MANIPULACION DEL MATERIAL A UTILIZAR EN LOS ESPECTACULOS DE LA EXPOSICIÓN INTERNACIONAL ZARAGOZA 2008** (ADJUDICATARIO: CARTAGÓMEZ AUXILIAR DEL ESPECTÁCULO S.L.)
- **SUMINISTRO DE FABRICACIÓN, INSTALACIÓN, MANTENIMIENTO Y DESMONTAJE DENOMINADO "SISTEMA DE INFORMACIÓN DINÁMICA PARA VISITANTES"** (ADJUDICATARIO: BIENVENIDO GIL, S.L.)
- **LIMPIEZA Y RIEGO CON TRACTOR CUBA DEL CAMINO LOGÍSTICO Y ZONAS DE OBRA** (ADJUDICATARIO: ÁRIDOS Y EXCAVACIONES CARMELO LOBERA, S.L.)
- **URBANIZACIÓN DEL RECINTO MARGEN DERECHA** (ADJUDICATARIO: DRAGADOS, S.A)
- **NUEVO CONCURSO PARA OBRA, SUMINISTRO, PRODUCCION, INSTALACIÓN, MANTENIMIENTO Y DESMONTAJE DE LA PLAZA TEMATICA "AGUA COMPARTIDA"** (ADJUDICATARIO: COPCISA)
- **SISTEMA DE SENALIZACIÓN E INFORMACIÓN ESTÁTICA PARA EL PÚBLICO, EN EL RECINTO DE LA EXPOSICIÓN INTERNACIONAL ZARAGOZA 2008** (ADJUDICATARIO U.T.E. VILAGRASA S.A.-ESSA PUNT S.A.)
- **OPERADOR DE LA ACTIVIDAD PRINCIPAL DE VENTA MEDIANTE MAQUINAS EXPENDEDORAS (VENDING) PARA COMIDAS Y BEBIDAS EN EL RECINTO DE LA EXPOSICIÓN INTERNACIONAL** (ADJUDICATARIO: U.T.E. VAT VENDING, S.A. - VAT VENDING DISTRIBUCIÓN, S.A.)
- **URBANIZACIÓN FRENTE HOTEL Y PALACIO DE CONGRESOS. SEPARATA 1. REDES, PAVIMENTOS Y ACABADOS** (ADJUDICATARIO COMSA S.A.)
- **DISEÑO, FABRICACIÓN, SUMINISTRO E INSTALACIÓN DE MOBILIARIO URBANO DEL RECINTO DE LA EXPOSICIÓN INTERNACIONAL EXPO ZARAGOZA 2008 (DOS LOTES)** (ADJUDICATARIOS: LOTE 1: PUNT MOBLES, S.L. - LOTE 2: BCN MOBILIARIO Y JARDINERIA, S.L.)

## A. 1 Concursos públicos

- **REALIZACIÓN DE LOS ENSAYOS PRECISOS DE CONTROL DE CALIDAD DE MATERIALES DE FÁBRICA Y PAVIMENTOS EN LAS OBRAS A EJECUTAR POR EXPOAGUA ZARAGOZA 2008 S. A. (ADJUDICATARIO: INSTITUTO TÉCNICO DE LA CONSTRUCCIÓN, S.A. (I.T.C.))**
- **PRESTACIÓN DE SERVICIOS PROFESIONALES DE ASESORÍA Y GESTORÍA PARA LOS PAÍSES Y RESTO DE PARTICIPANTES DURANTE LAS FASES DE MONTAJE, OPERACIÓN Y DESMONTAJE DE SUS PABELLONES (ADJUDICATARIO: GESTORIA ARAGÓN, S.L.)**
- **ELABORACIÓN, EDICIÓN, PRODUCCIÓN, COMERCIALIZACIÓN Y DISTRIBUCIÓN DEL CATÁLOGO GENERAL DE LA EXPOSICIÓN INTERNACIONAL ZARAGOZA 2008 y DEL CATÁLOGO DE LA MEMORIA DE LA EXPOSICIÓN INTERNACIONAL ZARAGOZA (ADJUDICATARIO: TURNER PUBLICACIONES, S.L.)**
- **ELABORACIÓN, EDICIÓN, PRODUCCIÓN, COMERCIALIZACIÓN Y DISTRIBUCIÓN DEL CATÁLOGO URBANISMO Y ARQUITECTURA DE LA EXPOSICIÓN INTERNACIONAL ZARAGOZA 2008 (ADJUDICATARIO: FONT I PRAT ASSOCIATS, S.L. (ACTAR))**
- **HOMOLOGACIÓN DE CUADROS DE CONMUTACIÓN RED – GRUPO ELECTRÓGENO EN EDIFICIO DE PARTICIPANTES DE LA EXPOSICIÓN INTERNACIONAL DE ZARAGOZA 2008 (ADJUDICATARIOS: FUENLABRADA INDUSTRIAL, S.A. Y AUTOMATIZACIÓN DISEÑO INGENIERÍA Y SERVICIOS, S.L.)**
- **REDACCIÓN PROYECTO BÁSICO Y EJECUCIÓN DEL ACONDICIONAMIENTO DEL PALACIO DE CONGRESOS PARA SU USO DURANTE LA EXPOSICIÓN INTERNACIONAL (ADJUDICATARIO: EMILIO JOSE RIVAS SORIA)**
- **DISEÑO, FABRICACIÓN, SUMINISTRO E INSTALACIÓN DE MOBILIARIO URBANO DEL RECINTO DE LA EXPOSICIÓN INTERNACIONAL EXPO ZARAGOZA 2008. LOTES 3 Y 4: MACEÁRBOLES, SEPARADORES Y PAPELERAS (ADJUDICATARIOS: LOTE 3: ROTOFORMAS)**
- **TRABAJOS DE LIMPIEZA CON MINICARGADORA-BARREDORA Y SEÑALIZACIÓN DE VIALES DE CAMINO LOGÍSTICO Y ZONAS DE OBRA (ADJUDICATARIO: ÁRIDOS Y EXCAVACIONES CARMELO LOBERA, S.L.)**
- **PROGRAMACIÓN WEBSITES PABELLONES (AGUA, RECURSO ÚNICO Y AGUA PARA LA VIDA), PLAZAS (SED, AGUA COMPARTIDA, AGUA EXTREMA, OIKOS, AGUA Y ENERGÍA y CIUDADES DE AGUA) Y PABELLONES EBRO 2,3,4 (ADJUDICATARIO: U.T.E. IZANET GLOBAL SERVICES S.L.– IMAGEN, COMUN Y MARKETING EMPRESARIAL S.L.)**

## A. 1 Concursos públicos

- **OFICINA TÉCNICA DE SEGURIDAD INFORMÁTICA** (ADJUDICATARIO: ERNST & YOUNG, S.L.)
- **SERVICIO DE TRANSPORTE PARA PERSONAS MEDIANTE LANZADERAS QUE UNAN VILLA EXPO Y LOS PARKING PARA VEHÍCULOS DE VISITANTES CON EL RECINTO DE LA EXPO 2008** (ADJUDICATARIOS: LOTE 1 Y 2: U.T.E. AGREDA AUTOMOVIL, S.A. - AUTOMOVILES LA OSCENSE, S.A.)
- **NORIA HIDRAULICA: OBRA CIVIL E HIDRAULICA** (ADJUDICATARIO: CONSTRUCCIONES CARRERA BLÁZQUEZ, S.L.)
- **ACABADOS E INSTALACIONES DEL CLUB NÁUTICO** (ADJUDICATARIO: CONSTRUCTORA SAN JOSE, S.A.)
- **SISTEMA DE TERMINALES PUNTOS DE VENTA PARA TIENDAS Y RESTAURANTES DE PARTICIPANTES EN LA EXPOSICIÓN INTERNACIONAL ZARAGOZA 2008** (ADJUDICATARIO: INFORMÁTICA EL CORTE INGLÉS, S.A.)
- **EMPRESA ENCARGADA DE LA PRODUCCIÓN Y OPERACIÓN DE LAS ACTIVIDADES FAMILIARES Y TALLERES A REPRESENTAR EN LA EXPOSICIÓN INTERNACIONAL ZARAGOZA 2008** (ADJUDICATARIO: PROMOTORA DE INICIATIVAS DE DESARROLLO DE EDUCACIÓN SOCIAL PRIDES, S. COOP.)
- **LÁMINAS DE AGUA EN LA ZONA DEL ACUARIO FLUVIAL** (ADJUDICATARIO: FCC CONSTRUCCION, S.A.)
- **PAVIMENTACIÓN DE ACERAS, OBRA CIVIL Y ACONDICIONAMIENTO PARA LA OPERACIÓN DURANTE LA EXPOSICIÓN DE LA RONDA DEL RABAL** (ADJUDICATARIOS. UTE CONSTRUCCIONES Y DESMONTES MARCO SA, HIDALGO NAVARRO HINACO SL)
- **SUMINISTRO, INSTALACIÓN Y MANTENIMIENTO DE EQUIPAMIENTO DE REFRIGERACIÓN PARA EXTERIORES POR NEBULIZACIÓN DE AGUA** (AJUDICATARIO: PRIMETECH ZARZUELA, S.L.)
- **NUEVO CONCURSO PARA LA CONTRATACIÓN DE UN STAND REPRESENTATIVO DE EXPO ZARAGOZA 2008 PARA LA REALIZACION DEL PLAN FERIA DEL AÑO 2008** (ADJUDICATARIO: MARIA DOLORES MARTINEZ VARA DEL REY, S.A (MARVA))
- **OBRA CIVIL DEL ANFITEATRO** (ADJUDICATARIO: U.T.E. COPISA CONSTRUCTORA PIRENÁICA, S.A. - ESTRUCTURAS ARAGÓN, S.A.U.)

## A. 1 Concursos públicos

- **URBANIZACIÓN DE LAS ZONAS ANEXAS AL RECINTO EXPO EN LA MARGEN DERECHA** (ADJUDICATARIO: CONSTRUCCIONES MARIANO LOPEZ NAVARRO, S.A.U.)
- **SUMINISTRO E INSTALACIÓN DEL MOBILIARIO Y DEL EQUIPAMIENTO TÉCNICO DEL NUEVO CENTRO DE PRENSA** (ADJUDICATARIO: LOTE 1 BIENVENIDO GIL S.L. LOTE 2: BIENVENIDO GIL, S.L.)
- **EXPLOTACIÓN DE VARIOS QUIOSCOS DEDICADOS A SERVICIOS EN LA RIBERA DEL EBRO EN LA CIUDAD DE ZARAGOZA** (ADJUDICATARIO QUIOSCO N° 3: PEPEMARO, S.L.)
- **REDACCIÓN DE LOS PROYECTOS DE INSTALACIONES Y ACOMETIDAS DE LAS PUERTAS DE LA EXPOSICIÓN INTERNACIONAL ZARAGOZA 2008** (ADJUDICATARIO: CAM, INGENIERIA Y PROYECTOS, S.L.U.)
- **GESTOR DE RESIDUOS DE LAS INSTALACIONES DE LA EXPOSICIÓN INTERNACIONAL ZARAGOZA 2008** (ADJUDICATARIO: FCC, FOMENTO DE CONSTRUCCIONES Y CONTRATAS, S.A.)
- **SUMINISTRO DE BICICLETAS** (ADJUDICATARIO: JOSTAE IMPORTACIÓN, .S.L.)
- **SUMINISTRO Y PLANTACIÓN DE JARDINERÍA PARA REFUERZO DURANTE LA FASE EXPO EN EL RECINTO DE LA EXPOSICIÓN** (ADJUDICATARIO: U.T.E. FRONDA OBRAS Y SERVICIOS, S.L. - COPTALIA, S.A.)
- **DISEÑO, FABRICACIÓN, SUMINISTRO E INSTALACIÓN DEL SISTEMA DE SENALIZACIÓN E INFORMACIÓN ESTÁTICA DEL PARQUE METROPOLITANO DEL AGUA** (ADJUDICATARIO: VITREX, S.L.)
- **EXPLOTACIÓN DE VARIOS QUIOSCOS DEDICADOS A SERVICIOS EN LA RIBERA DEL EBRO, EN LA CIUDAD DE ZARAGOZA (QUIOSCO N° 4: TENERÍAS Y QUIOSCO N° 5: LAS FUENTES)** (ADJUDICATARIO: SOCIEDAD A CONSTITUIR POR PEDRO ERNESTO GIL CHUECA)
- **DISEÑO, FABRICACIÓN, SUMINISTRO E INSTALACIÓN DE DOS AREAS DE JUEGOS INFANTILES EN EL PARQUE METROPOLITANO DEL AGUA.** (ADJUDICATARIO LOTE 2: EDU BARCELONA DISENY URBA SL \_ ADJUDICATARIO DEL LOTE 1: BCN MOBILIARIO Y JARDINERIA, S.L)
- **PARA LA REDACCIÓN DEL PROYECTO BÁSICO Y DE EJECUCIÓN, Y DIRECCIÓN DE OBRAS DEL PABELLÓN DE LA TRIBUNA DEL AGUA DE LA EXPOSICIÓN INTERNACIONAL EXPO ZARAGOZA 2008** (ADJUDICATARIO: SICILIA Y ASOCIADOS ARQUITECTURA S.L., INGENIAQED S.A Y OLCINA INTEGRAL DE ESPACIOS, S.L. (U.T.E QED EXPO SERVICES))

## A. 1 Concursos públicos

- **HOMOLOGACIÓN DE LOS OPERADORES DE LA ACTIVIDAD DE CATERING EN EL RECINTO DE LA EXPOSICIÓN INTERNACIONAL** (OPERADORES HOMOLOGADOS: U.T.E. ZARPAR 98, S.L.- BESTCATERING, S.L. y BANQUETES REUNIDOS S.L.)
- **SUMINISTRO E INSTALACIÓN DEL EQUIPAMIENTO DE COCINAS DEL PALACIO DE CONGRESOS** (ADJUDICATARIO: FAGOR INDUSTRIAL, S.COOP. LIMITADA)
- **SUMINISTRO EN ALQUILER DE ESTRUCTURAS Y CONSTRUCCIONES MODULARES PARA SERVICIOS DE ESPECTÁCULO DE LOS ESPACIOS DE INSPIRACIONES ACUÁTICAS Y ANFITEATRO** (ADJUDICATARIOS: GL EVENTS SERVICES SA-FACTIKA S XXI UTE (LOTE 1) ESTRUCTURAS METÁLICAS NORMALIZADAS NORMETAL(LOTE 2))
- **SUMINISTRO EN ALQUILER E INSTALACIÓN DE MOBILIARIO EN EL ÁREA DE SERVICIOS INTERNA DE LA EXPO ZARAGOZA 2008** (ADJUDICATARIO: LARA BELSUÉ, S.A)
- **SUMINISTRO E INSTALACIÓN DE MOBILIARIO BÁSICO DEL PALACIO DE CONGRESOS** (ADJUDICATARIO: FLORIA DISEÑO, S.A.)
- **SUMINISTRO, INSTALACIÓN Y MANTENIMIENTO DE EQUIPOS AUTÓNOMOS DE REFRIGERACIÓN PARA EXTERIORES MEDIANTE ENFRIADOR EVAPORATIVO (TORRE BIOCLIMÁTICA)** (ADJUDICATARIO: TERMIGO, S.L.U.)
- **VEGETACIÓN DE LOS PABELLONES DEL PARQUE METROPOLITANO DEL AGUA** (ADJUDICATARIO: JARA JARDINERÍA ARAGONESA, S.L.)
- **SUMINISTRO, MONTAJE Y DESMONTAJE DE EQUIPOS Y MATERIALES PARA LAS INFRAESTRUCTURAS DE LOS ESCENARIOS Y ESPACIOS DE LOS ESPECTACULOS DE LA EXPOSICIÓN INTERNACIONAL ZARAGOZA 2008 Y DEL MOBILIARIO** (ADJUDICATARIO: PERI, S.A.)
- **SERVICIO DE TREN TURÍSTICO QUE UNA LA ESTACION INTERMODAL Y LAS PUERTAS DEL RECINTO DE LA EXPO 2008** (ADJUDICATARIO: CARRILETS TURISTICS DE CATALUNYA)
- **CONTROL DE PLAGAS EN LOS ESPACIOS PÚBLICOS DEL RECINTO DE LA EXPOSICIÓN** (ADJUDICATARIO:LOKIMICA, S.A)



## A. 1 Concursos públicos

- **SELECCIÓN DEL OPERADOR DEL COMEDOR LABORAL EN EL RECINTO DE LA EXPOSICIÓN INTERNACIONAL** (ADJUDICATARIO: U.T.E. HOSTELERÍA UNIDA, S.A. - CADENA MENTA, S.A.)
- **ARRENDAMIENTO DE BICICLETAS CON MOTOR ELÉCTRICO AUXILIAR ALIMENTADO POR PILA DE COMBUSTIBLE DE HIDRÓGENO** (ADJUDICATARIO: EOS FUN & SPORT)
- **SISTEMA DE TRANSPORTE MEDIANTE BICICLETAS EN ALQUILER, INSTALACIÓN Y EXPLOTACIÓN DE SOPORTES PUBLICITARIOS Y MARQUESINAS EN ZARAGOZA** (ADJUDICATARIO: CLEAR CHANNEL ESPAÑA, S.L.U.)
- **SUMINISTRO E INSTALACIÓN DEL MOBILIARIO Y DEL EQUIPAMIENTO DEL RESTAURANTE DEL PABELLON DE LAS COMUNIDADES AUTONOMAS** (ADJUDICATARIO: LOTE 1 Y LOTE 2: FAGOR INDUSTRIAL, SOC. COOP. LIMITADA)
- **RESPONSABILIDAD CIVIL Y DAÑOS MATERIALES DE LA EXPOSICION INTERNACIONAL DE ZARAGOZA 2008** (ADJUDICATARIOS: LOTE 1: ZURICH ESPAÑA COMPAÑÍA DE SEGUROS Y REASEGUROS, S.A. / LOTE 2: MAPFRE SEGUROS Y REASEGUROS, S.A.)
- **MANTENIMIENTO DEL ÁREA DE SERVICIOS INTERNA, APOYO TRANSVERSAL Y GESTIÓN DE ALMACÉN DE MATERIALES DE MANTENIMIENTO** (ADJUDICATARIO: ELYO IBERICA SERVICIOS ENERGETICOS, S.A.)
- **SUMINISTRO E INSTALACIÓN DE LA SEÑALÉTICA DEL PALACIO DE CONGRESOS** (Adjudicatarios: MANUFACTURAS MEDRANO SA)
- **INSTALACIÓN DE EQUIPOS DE BOMBEO, AUTOMATISMOS Y TELEMANDO PARA EL FUNCIONAMIENTO Y CONTROL DEL PARQUE METROPOLITANO DEL AGUA** (ADJUDICATARIO: U.T.E. GESTIÓN DE AGUAS DE ARAGÓN, S.A. - AGUAS DEL NORTE, S.A.)
- **CONTROL DE LA HIGIENE ALIMENTARIA DE LOS ESTABLECIMIENTOS DE RESTAURACIÓN DEL RECINTO DE LA EXPOSICIÓN INTERNACIONAL ZARAGOZA 2008** (ADJUDICATARIO: UTE APPLUS NORCONTROL, S.L.U. - LABAQUA S.A.)
- **OPERADOR DE LA ACTIVIDAD DE RESTAURACIÓN DEL PALACIO DE CONGRESOS DE ARAGÓN Y TRIBUNA DEL AGUA EN EL RECINTO DE LA EXPOSICIÓN INTERNACIONAL ZARAGOZA 2.008** (ADJUDICATARIO: BANQUETES REUNIDOS, S.L.)

## A. 1 Concursos públicos

- **2ª LICITACIÓN PARA EL CONCURSO DEL OPERADOR DEL NUBE BAR EN EL RECINTO DE LA EXPOSICIÓN INTERNACIONAL** (ADJUDICATARIO: ARAMARK SERVICIOS DE CATERING, S.L.)
- **CONTROL CENTRAL DE TELEVISION DEL CENTRO INTERNATIONAL DE PRENSA, REALIZACION Y SUMINISTRO DE SEÑAL INSTITUCIONAL DE LA EXPOSICION Y SERVICIO DE BOOKING** (ADJUDICATARIO: VSAT COMPAÑÍA DE PRODUCCIONES, S.L.)
- **SUMINISTRO DE AYUDAS TECNICAS PARA PERSONAS CON DISCAPACIDADES SENSORIALES: AUDIO-GUIAS Y SIGNO-GUIAS** (ADJUDICATARIO: UTE FLEXIGUIA, REBEL MAS DE MEDIOS, S.L. Y ASOCIACIÓN DE PERSONAS SORDAS DE ZARAGOZA Y ARAGON, EXPO ZARAGOZA 2008, S.A.)
- **ORGANIZACIÓN DE LA II MARATÓN INTERNACIONAL DE ZARAGOZA 2008“MARATON INTERNACIONAL EXPOZARAGOZA 2008** (ADJUDICATARIO: SPORTS MARKETING MANAGEMENT, S.L. (SMM))
- **SUMINISTRO SILLAS DE RUEDAS** (ADJUDICATARIO: ZARAORTO, S.L.)
- **ALQUILER DE VEHICULOS ELECTRICOS PARA EXPO 2008** (ADJUDICATARIOS: LOTE 2: EASY DRIVE, S.L.U.)
- **SUMINISTRO, INSTALACIÓN Y MANTENIMIENTO DE SISTEMAS DE INDUCCIÓN MAGNÉTICA** (ADJUDICATARIO: CENTRO AUDIOPROTÉSICO ARAGÓN SL)
- **ACCION DE RECOLOCACION DE EMPLEADOS DE ESTRUCTURA DE EXPOAGUA ZARAGOZA 2008, S.A. UNA VEZ CONCLUIDA SU RELACIÓN LABORAL CON LA EMPRESA** (ADJUDICATARIO DEFINITIVO: CREACIÓN ASESORIA Y DESARROLLO, S.L.U. (CREADE))
- **CONTROL Y GESTIÓN INTEGRAL DE VENTA DE ACTIVOS DE LA SOCIEDAD EXPOAGUA ZARAGOZA 2008, S.A.** (Adjudicatarios: FERBOSSA-HILCO UTE)
- **SERVICIO DE SUBTITULADO Y TRANSCRIPCIÓN DE ACTOS PÚBLICOS EN DIRECTO** (ADJUDICATARIO: MADE IN KNR, S.L.)
- **EXPLOTACIÓN DE UNA ESTACIÓN DE PRODUCCIÓN Y SUMINISTRO DE HIDRÓGENO PARA AUTOMOCIÓN** (ADJUDICATARIO: ZOILO RIOS SA)
- **SEGURO DE ACCIDENTES PARA LOS VISITANTES Y PERSONAL ACREDITADO DE LA EXPOSICIÓN INTERNACIONAL DE ZARAGOZA 2008** (ADJUDICATARIO: AIG EUROPE, S.A.)

## A. 1 Concursos públicos

- **UN OPERADOR PARA LA EXPLOTACIÓN DEL BAR Y LA TIENDA COMO ACTIVIDAD COMERCIAL DEL PABELLON DE CARICOM EN LA EXPOSICIÓN INTERNACIONAL ZARAGOZA 2008** (ADJUDICATARIO: U.T.E. SLIDE SYSTEM S.L.-BIAMAR S.C)
- **REDACCION DE LOS DOCUMENTOS TITULADOS MANUALES DE AUTOPROTECCION DE LOS EDIFICIOS EBRO I, II, III, IV, V, RONDA I, II, III Y ACTUR** (ADJUDICATARIO: MUNDA INGENIEROS, S.L.)
- **GESTIÓN Y OPERACIÓN DE LAS RESIDENCIAS PARA VISITANTES DE VILLA EXPO QUE FORMARAN PARTE DEL PROGRAMA ALOJAMIENTO EXPO** (Adjudicatarios: ARQUITEMPO SERVICIOS SL (LOTE 1 Y LOTE 2) RESIDENCIA UNIVERSITAS S.C (LOTE 3))
- **ARQUITECTURA EFÍMERA: PLAZA TEMÁTICA SED** (ADJUDICATARIO: U.T.E. FERROVIAL AGROMAN, S.A. - OCINSA, OBRAS Y CONSTRUCCIONES, S.A)
- **HOMOLOGACIÓN DE UN OPERADOR DE LOGÍSTICA Y DISTRIBUCIÓN PARA PARTICIPANTES Y CONCESIONARIOS EN EXPO ZARAGOZA 2008** (ADJUDICATARIO: CHRONOEXPRES, S.A.)
- **SERVICIO DE INTERPRETACIÓN DE CONFERENCIA PARA LA SOCIEDAD EXPOAGUA ZARAGOZA 2008, S.A.** (ADJUDICATARIO: U.T.E. ASOCIACIÓN DE INTERPRETES DE MADRID, S.L. - ASOCIACIÓN DE INTERPRETES DE BARCELONA, S.L.)

## A. 2 Procedencia de las imágenes

### CAPÍTULO 1:



Logotipo Expo Zaragoza 2008  
(también en el capítulo 3):  
<http://www.expozaragoza2008.es/>



Mascota Expo Zaragoza 2008:  
<http://www.votravia.com/noticia.asp?valor=46>



Plano Expo Zaragoza 2008:  
<http://www.expozaragoza2008.es/>



Vista del recinto:  
<http://www.expozaragoza2008.es/blogvoluntarios/>



Logotipo Voluntariado Expo (también en el capítulo 3):  
<http://www.expozaragoza2008.es/blogvoluntarios/>



Logotipo Amigos de la Expo (también en el capítulo 3):  
Tríptico informativo Amigos de la Expo

## A. 2 Procedencia de las imágenes

### CAPÍTULO 2:



Foto pabellón El Faro:  
Azucena Lostao. Julio 2008  
(también en el cap.3)



Foto interior El Faro:  
Memoria El Faro



Logotipo El Faro:  
<http://www.elfaro2008.org/>



Voluntariado El Faro:  
Memoria El Faro

## A. 2 Procedencia de las imágenes

### CAPÍTULO 3:



Evolución Logotipo Expo:

<http://rothko.espacioblog.com/post/2006/05/12/logo-expo-zaragoza-2008>



Logotipo en negativo:  
Manual de imagen corporativa Expo Zaragoza 2008



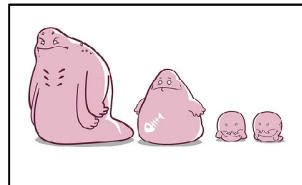
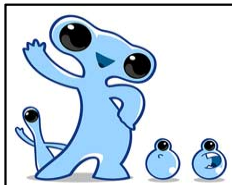
Logotipo (solo Z):  
Imágenes Google



Logotipo Expo Empresarial:  
<http://www.expozaragozaempresarial.com/>



Foto Presentación Fluvi:  
[http://w3.bcn.es/V01/Serveis/Noticies/V01NoticiesLlistatNoticiesCtl/0,2138,1653\\_1802\\_2\\_90401907,00.html?accio=detall&home=HomeBCN](http://w3.bcn.es/V01/Serveis/Noticies/V01NoticiesLlistatNoticiesCtl/0,2138,1653_1802_2_90401907,00.html?accio=detall&home=HomeBCN)



Imágenes Fluvi y sus amigos:

<http://www.pekegifs.com/expo2008zaragoza/mascotafluviexpo2008.htm>

## A. 2 Procedencia de las imágenes

### CAPÍTULO 3:



Vestuario voluntariado:  
<http://www.oroel.com/web/Noticias.asp>



Foto Torre del Agua:  
Azucena Lostao. Julio 2008

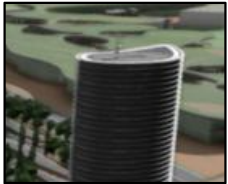


Foto Torre del Agua:  
Imágenes Google

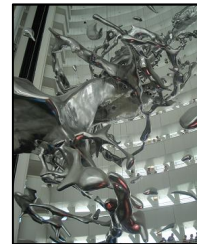
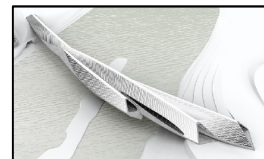


Foto Escultura Splash:  
Azucena Lostao. Julio 2008



Pabellón Puente aérea:  
[http://es.wikipedia.org/wiki/Pabellón\\_Puente](http://es.wikipedia.org/wiki/Pabellón_Puente)



Pabellón Puente virtual:  
<http://urbanity.blogspot.com/2008/04/30/pabellon-puente-zaragoza-expo-2008-zaha-hadid/>



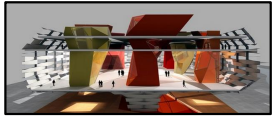
Foto interior Pabellón Puente:  
Azucena Lostao. Julio 2008



Foto Pabellón de Aragón:  
Azucena Lostao. Julio 2008

## A. 2 Procedencia de las imágenes

### CAPÍTULO 3:



Pabellón de Aragón interior:  
<http://noticias.arq.com.mx/Detalles/8619.html>



Pabellón de Aragón, frutas:  
[http://www.gozazaragoza.com/fotos.php?id\\_foto=3439](http://www.gozazaragoza.com/fotos.php?id_foto=3439)

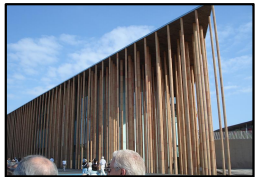


Foto Pabellón de España:  
Azucena Lostao. Julio 2008



Pabellón de España:  
<http://www.cuentametuviaje.es/wp-content/uploads/2008/07/10-pabellon-de-espana-expo-zaragoza-2008.jpg>



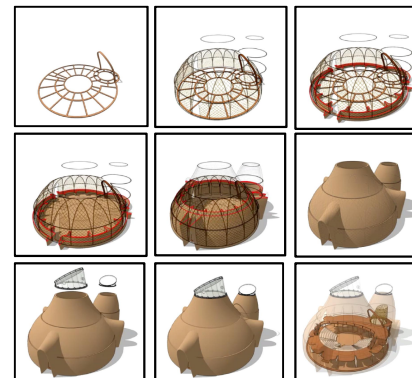
Fotos Lonas:  
<http://joseanmelendo.blogia.com/2008/040601-expo-zaragoza-2008-cubierta-de-isidro-ferrer.php>



Pabellón El Faro:  
<http://www.turismodezaragoza.es/ciudad/expo2008/img/exp-01-21-3.jpg>



Pabellón El Faro:  
<http://fiscalizacion.es/files/2008/07/faro.jpg>

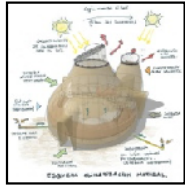


Proceso constructivo El Faro:  
<http://video.google.com/videoplay?docid=7694201067872506763#>

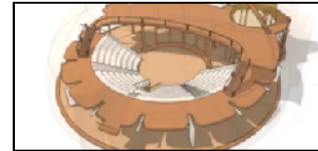


## A. 2 Procedencia de las imágenes

### CAPÍTULO 3:



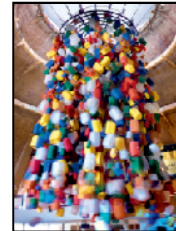
Esquema de climatización:  
<http://elartederecordar.es/archives/169>



Anfiteatro El Faro:  
<http://video.google.com/videoplay?docid=7694201067872506763#>



Anfiteatro El Faro:  
Azucena Lostao. Julio 2008



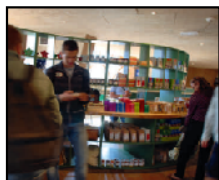
Escultura Garrafas:  
Memoria El Faro, Pabellón de Iniciativas Ciudadanas



Zona expositiva El Faro:  
Memoria El Faro, Pabellón de Iniciativas Ciudadanas



Experiencias exteriores:  
Memoria El Faro, Pabellón de Iniciativas Ciudadanas



Tienda comercio justo:  
Memoria El Faro, Pabellón de Iniciativas Ciudadanas

## A. 4 Bibliografía

Documentos consultados:

- Memoria: “El Faro, Pabellón de Iniciativas Ciudadanas”
- Dossier de prensa: “Zaragoza y la Expo. Resumen de datos”
- Documento de ExpoAgua: “Exposición Internacional Zaragoza 2008”
- Manual de aplicación del logotipo Expo Zaragoza
- Documento de Isabel Yeste Navarro: “La Exposición de 2008 en Zaragoza: proyectos de pabellones y obras”
- Pliego de bases de concurso del logotipo oficial “Amigos de la Expo”
- Pliego de bases de concurso del logotipo oficial “El Faro, pabellón de iniciativas ciudadanas”
- Programa de patrocinio Expo Zaragoza 2008
- Tríptico del programa “Amigos de la Expo”

Webs consultadas (además de las mencionadas en el apartado anterior):

Entre paréntesis se especifica la fecha de consulta. En caso de no tener fecha, la página ha sido consultada varios días).

- <http://www.expozaragoza2008.es/>
- <http://es.wikipedia.org/>
- <http://expo08.blogspot.com/2005/11/logo-expo-y-obras.html>
- <http://www.elfaro2008.org/>
- <http://www.redaragon.com/expo2008/fichaestablecimiento.asp?id=431> (20-04-2010)
- <http://solidaridad.universia.es/noticia.jsp?idNoticia=5916&title=PABELLON-INICIATIVAS-CIUDADANAS-'EL-FARO'-EXPO-ZARAGOZA-2008&idSeccion=15> (20-04-2010)
- <http://expo08.blogspot.com/2005/11/el-pabellon-de-aragon-en-la-expo.html> (29-03-2010)





## A. 4 Bibliografía

- <http://urbanity.blogsome.com/2007/03/24/torre-del-agua-expo-2008-zaragoza/> (24-03-2010)
- <http://joseanmelendo.blogia.com/2008/040601-expo-zaragoza-2008-cubierta-de-isidro-ferrer.php> (24-03-2010)
- <http://www.ikonicarts.com/essplash.html> (24-03-2010)
- <http://www.zaragoza.es/dossier/2008/04/24/HE08042403.pdf> (24-03-2010)
- <http://urbanity.blogsome.com/2008/04/30/pabellon-puente-zaragoza-expo-2008-zaha-hadid/> (27-03-2010)
- <http://www.meneame.net/story/expo-zaragoza-pabellon-puente-costo-88-3-millones-doble-presupuestado> (27-03-2010)
- <http://www.construible.es/noticiasDetalle.aspx?id=3279&c=1&idm=5&pat=5> (27-03-2010)
- <http://noticias.arq.com.mx/Detalles/8619.html> (27-03-2010)
- <http://www.diariodelviajero.com/espana/expo-zaragoza-2008-el-pabellon-de-espana> (30-03-2010)
- <http://rothko.espacioblog.com/post/2006/05/12/logo-expo-zaragoza-2008> (1-04-2010)
- [http://w3.bcn.es/V01/Serveis/Noticies/V01NoticiesLlistatNoticiesCtl/0,2138,1653\\_1802\\_2\\_90401907,00.html?accio=detall&home=HomeBCN](http://w3.bcn.es/V01/Serveis/Noticies/V01NoticiesLlistatNoticiesCtl/0,2138,1653_1802_2_90401907,00.html?accio=detall&home=HomeBCN) (1-04-2010)
- <http://www.pekegifs.com/expo2008zaragoza/mascotafluviexpo2008.htm> (1-04-2010)
- [http://elartederecordar.es/archives/169\\_](http://elartederecordar.es/archives/169_) (13-08-2009)
- <http://www.ecodes.org/pages/notasprensa/evento.asp?ID=1348> (14-08-2009)
- [http://www.elfaro2008.org/index.php?view=article&catid=36%3ANoticias&id=128%3Aconcurso-del-logotipo-del-pabellon-de-iniciativas-ciudadanas&option=com\\_content&Itemid=167](http://www.elfaro2008.org/index.php?view=article&catid=36%3ANoticias&id=128%3Aconcurso-del-logotipo-del-pabellon-de-iniciativas-ciudadanas&option=com_content&Itemid=167) (14-08-2009)
- <http://www.elperiodicoextremadura.com/noticias/noticia.asp?pkid=379205> (7-03-2010)
- <http://www.europapress.es>