

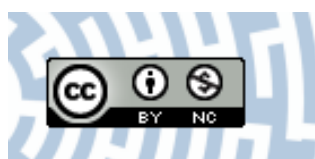


You have downloaded a document from
RE-BUŚ
repository of the University of Silesia in Katowice

Title: W poszukiwaniu modelu współpracy muzeum i szkoły - program Zmierz się z kulturą Muzeum Narodowego w Krakowie

Author: Agata Cabała, Anna Grzelak

Citation style: Cabała Agata, Grzelak Anna. (2020). W poszukiwaniu modelu współpracy muzeum i szkoły - program Zmierz się z kulturą Muzeum Narodowego w Krakowie. "Muzealnictwo" (T. 61 (2020)), doi 10.5604/01.3001.0013.9514



Uznanie autorstwa - Użycie niekomercyjne - Licencja ta pozwala na kopiowanie, zmienianie, remiksowanie, rozprowadzanie, przedstawienie i wykonywanie utworu jedynie w celach niekomercyjnych. Warunek ten nie obejmuje jednak utworów zależnych (mogą zostać objęte inną licencją).



UNIwersYTET ŚLĄSKI
W KATOWICACH



Biblioteka
Uniwersytetu Śląskiego



Ministerstwo Nauki
i Szkolnictwa Wyższego

Muz., 2020(61): 10–20
Rocznik, eISSN 2391-4815

data przyjęcia – 12.2019
data recenzji – 01.2020
data akceptacji – 02.2020
DOI: 10.5604/01.3001.0013.9514

W POSZUKIWANIU MODELU WSPÓŁPRACY MUZEUM I SZKOŁY – PROGRAM *ZMIERZ SIĘ Z KULTURĄ* MUZEUM NARODOWEGO W KRAKOWIE

IN SEARCH OF THE MUSEUM – SCHOOL
COOPERATION MODEL: *FACE CULTURE*
PROGRAMME OF THE NATIONAL MUSEUM
IN CRACOW

Agata Cabała

Instytut Pedagogiki Uniwersytetu Śląskiego w Katowicach

Anna Grzelak

Muzeum Narodowe w Krakowie

Abstract: The paper is of investigative character for elaborating cooperation standards between museums and educational institutions. It aims at presenting and interpreting the results of the Museum's own research of the *Face Culture* Project implemented in 2017–2019 at the National Museum in Cracow. The analysis of the factors favouring and impeding cooperation of museum and school has become the basis for a wider generalization and shaping models of

museum and school learning in which the following elements have been distinguished: goals, subjects, objects, means, methods, conditions, and results. These elements have been presented from the perspective of both museum and school. The paper may prove of interest to school teachers and museum educators cooperating with schools, as well as to theoreticians of museology and of museum pedagogy, the latter developing as a subdiscipline of pedagogy.

Keywords: school, museum, museum educator, teacher, pupil, museum learning, cooperation, general education curriculum.

W wydanej w 1967 r. książce *Dziecko w muzeum* Tadeusz Gofaszewski, w powołaniu na wyniki badań dzieci w wieku przedszkolnym (3–6 lat) oraz uczniów szkoły podstawowej (7–13 lat) przeprowadzonych w Muzeum Narodowym w Krakowie (MNK), pisał: *Należy sobie jednakże równocześnie zdawać sprawę, iż jesteśmy dopiero na początku systematycznej, ścisłej współpracy muzeum ze szkołą, że pozostaje tu wiele do zrobienia*¹. Przez ponad 50 lat od czasu napisania tych słów wydają się one wciąż aktualne, a działania wielu muzeów, w tym MNK, zmierzają do opracowania standardów ich współpracy z placówkami oświatowymi². Wysiłki te podyktowane są w dużej mierze pragmatyką muzealną, polegającą na częstej pracy edukatorów muzealnych z nauczycielami i grupami szkolnymi³. Pisząc o standardach współpracy, mamy na myśli nie tylko wysoką jakość i wartość ofert lekcji muzealnych, kierowanych do szkół wszystkich szczebli kształcenia, ale również propozycje innych form współdziałania, nastawionych często na systematyczność, cykliczność, regularność, realne współdecydowanie strony oświatowej i muzealnej o przebiegu oraz zawartości merytorycznej i metodycznej spotkań edukacyjnych w muzeach, ale i edukatorów muzealnych w szkołach⁴.

W rozważaniach chcemy bardzo wyraźnie wyeksponować nasze stanowisko w kwestii zależności edukacyjnej między muzeami a szkołami. Są to dwa równorzędne podmioty edukacji. W żadnym wypadku nie można redukować roli muzeum do instytucji służącej realizacji założeń podstawy programowej kształcenia szkolnego, ale należy postrzegać je – zgodnie z zaleceniami opracowanymi w *Raporcie „Strategii Rozwoju Muzealnictwa”* – jako jednostkę samodzielną, wyspecjalizowaną, zdolną do podjęcia odpowiedzialności za istotny fragment działalności edukacyjnej⁵. W pełni zgadzamy się ze stanowiskiem Andrzeja Rottermunda, który zarysował dla muzeów bardzo wyjątkową rolę w procesie niwelowania dystansu cywilizacyjnego między Polską a społeczeństwami zachodnimi. Diagnozując, iż najtrudniejsze do wprowadzenia będą zmiany w systemie kulturowym stwierdził: *Muzea ze swoimi programami, potencjałem intelektualnym i wyjątkową przestrzenią, w procesie tym powinny odgrywać kluczową rolę*⁶. Nie powiedzie się to jednak, jeżeli nie wykształcimy w młodym pokoleniu **potrzeby korzystania z oferty muzealnej**, jeżeli nie uda się doprowadzić do sytuacji, kiedy przyprawdzone, najczęściej przez nauczyciela, „uwięziony” – posługujący się określeniem Érica Triqueta⁷ – w przymusie szkolnej wizyty w muzeum uczeń, sam nie będzie chciał wrócić do muzeum z ciekawości, potrzeby, własnego wyboru. Ośmielenie i olśnienie ucznia w kontakcie z muzeum wydają się tu kluczowe.

Celem artykułu jest prezentacja i interpretacja wyników badań własnych przeprowadzonych w Muzeum Narodowym w Krakowie. Analiza czynników sprzyjających współpracy muzeum i szkoły i ją utrudniających, stała się podstawą do szerszych uogólnień oraz opracowania modeli kształcenia muzealnego i szkolnego, których elementy: cele, podmioty, przedmioty, środki, metody, warunki i rezultaty ucyfnowano treścią analiz, zestawień, porównań ukazujących specyfikę i wspólne obszary działania muzeum i szkoły.

Metody badań

Badania, będące podstawą analiz i uogólnień, przeprowadzono w latach 2017–2019 podczas realizacji projektu

Zmierz się z kulturą MNK, który zakładał możliwość przeprowadzenia przez nauczycieli autorskich projektów edukacyjnych, uwzględniających wykorzystanie zasobów i przestrzeni krakowskiego Muzeum Narodowego⁸.

Pomysł na badania zrodził się z kilkuletniej współpracy auterek artykułu. Spotykając się we wspólnych działaniach edukacyjnych podejmowanych w MNK i realizacji programu warszawskiego NCK *Bardzo Młoda Kultura 2016–2019* w województwie śląskim⁹, powoli kiełkował pomysł na badawcze opracowanie przynajmniej pewnego obszaru działań edukacyjnych podejmowanych w Muzeum Narodowym w Krakowie. W natłoku obowiązków, zadań, równoczesnej realizacji wielu projektów edukacyjnych w muzeach wciąż zbyt mało jest czasu na przyjrzenie się swojej pracy z innej, nieco szerszej perspektywy teoretyczno-badawczej, a jak się okazuje często właśnie takie metaanalizy pozwalają na propozycje nowych, innych, ciekawszych rozwiązań praktycznych.

Celem badania było ukazanie specyfiki kilkumiesięcznej, systematycznej współpracy nauczycieli i edukatorów muzealnych w realizacji programów edukacyjnych kierowanych do młodzieży szkolnej. Badaniami objętych zostało 8 nauczycieli – koordynatorów projektów ze strony szkół, 5 edukatorów muzealnych – koordynatorów projektów ze strony muzeum oraz 122 uczniów, którzy są autorami dokumentów intencjonalnie stworzonych na potrzeby badań. Z nauczycielami i edukatorami muzealnymi przeprowadzono wywiad częściowo skategoryzowany, natomiast uczniowie poproszeni zostali o wypowiedź pisemną nt. *Opisz swoje doświadczenia edukacyjne związane z udziałem w projekcie „Zmierz się z kulturą”. Wśród młodzieży ze Specjalnego Ośrodka Szkolno-Wychowawczego dla Dzieci Niewidomych i Słabowidzących w Krakowie przeprowadzono wywiad zbiorowy, w którym brało udział 25 osób. Wywiad w założeniach odwoływał się do opisu ich doświadczeń edukacyjnych związanych z udziałem w projekcie. Podstawę do analiz badawczych stanowiło również 12 udokumentowanych obserwacji uczestników całościowych zajęć w różnych oddziałach MNK, prowadzonych zarówno przez edukatorów, nauczycieli, jak i uczniów oprowadzających w Dniu Wolnej Sztuki po wystawach „Wyspiański”, „Wyspiański. Nieznany” oraz „Kraków 1900”.*

Badani edukatorzy muzealni to osoby związane z MNK od co najmniej kilku lat, posiadający wykształcenie z zakresu historii sztuki, etnologii, polonistyki, archeologii. Wśród badanych nauczycieli (8 osób) dominowały osoby uczące języka polskiego (5 osób), poza tym z muzeum współpracowała jedna anglistka i jedna wychowawczyni w Specjalnym Ośrodku Szkolno-Wychowawczym dla Dzieci Niewidomych i Słabowidzących w Krakowie; w gronie tym był tylko jeden mężczyzna, nauczyciel historii sztuki, wiedzy o kulturze oraz informatyki.

W niniejszym artykule, z oczywistych względów, omówiona zostanie tylko część wyników badań – takich, które pozwolą udzielić odpowiedzi na następujące pytania badawcze:

1. Jakie czynniki sprzyjają efektywnej współpracy muzeów ze szkołami?
2. Jakie czynniki utrudniają efektywną współpracę muzeów ze szkołami?

Wyniki

Przed prezentacją wyników prac badawczych własnych przypomnijmy tylko, iż badano program edukacyjny powołany

do życia w dużym muzeum – muzeum narodowym. Projekt, którego założeniem była stała, roczna współpraca muzeum ze szkołą. Nie piszemy tu o incydentalnej wizycie uczniów w muzeum w ramach wycieczki szkolnej. Problemem nie jest tu więc zatelefonowanie do muzeum i zamówienie odpowiadającej nauczycielowi lekcji muzealnej będącej w ofercie muzeum, ale *de facto* współtworzenie z muzeum tej oferty przez nauczyciela dla uczniów. Stworzenie takiej możliwości współpracy może być uznane za jeden ze wskaźników zmian, o których pisała Dorota Folga-Januszewska, analizując sytuację muzealnictwa polskiego od końca lat 80. XX wieku. Wymieniając sześć istotnych zmian w muzealnictwie, w punkcie czwartym autorka pisze: *Być może najistotniejszą zmianą jest zauważenie przez liderów muzealnych instytucji, że dawna, jednokierunkowa (od personelu do odwiedzających) edukacja muzealna (opisana i praktykowana od początku istnienia muzeów) powinna być zastąpiona przez feedback – czynną formę przepływu nauk i doświadczeń między muzealnikami i odwiedzającymi muzea*¹⁰.

W odpowiedzi na pytanie o czynniki sprzyjające efektywnej współpracy muzeów ze szkołami uzyskano bardzo obszerny materiał badawczy. Analiza treści wywiadów oraz dokumentów intencjonalnie stworzonych przez uczniów doprowadziła autorki do następujących konkluzji. Warunkiem koniecznym udanej współpracy muzeów ze szkołami jest uznanie przez dwie strony wartości kultury jako kluczowej w samorozwoju edukatora muzealnego, nauczyciela oraz rozwoju ucznia. Wydaje się to oczywistym, ale też i pustym niejednokrotnie znaczeniowo stwierdzeniem. Przystaje być takim, jeżeli z płaszczyzny deklaratywnej wchodzimy w płaszczyznę działaniową, a tak stało się w przypadku badanego programu edukacyjnego. Trafnie wyraziła to jedna z badanych nauczycielek: *Jeśli kultura jest drogą do siebie samego, to jest w ogóle piękne w kulturze, że my ich [uczniów] najpierw wyprowadzamy na zewnątrz po to, żeby do siebie wrócili. Ale jak już wracają do siebie, to mają inną perspektywę, inną miarę* (N1)¹¹. Za uznaniem wartości kultury idzie bowiem uznanie wartości włączenia edukacji pozaszkolnej w system kształcenia szkolnego. Co ważne, wizyta w muzeum jest częścią zajęć szkolnych, a nie czasu wolnego uczniów. Niech za przykład efektów tych działań posłuży wypowiedź ucznia z VII LO w Krakowie: *Zajęcia prowadzone w ramach projektu właściwie nie do końca wniosły „coś” w moją edukację. Konkretniejsze byłoby stwierdzenie, że otworzyły w niej całkiem nowe drzwi. Wcześniej moja wiedza na temat sztuki oraz kultury kończyła się na własnych malunkach, które mama wieszała na lodówce kiedy miałem 7 lat. Po roku uczestniczenia w projekcie odwiedziłem muzeum więcej razy niż kiedykolwiek wcześniej* (U3).

Warunkiem sprzyjającym efektywnej współpracy muzeum i szkoły jest budowanie jej na bazie relacji, dialogu, partnerstwa nauczyciela i edukatora muzealnego. Właściwiej byłoby tu pisać o współdziałaniu nie muzeum i szkoły jako instytucji, a współpracy konkretnych osób: nauczycieli i edukatorów, bo tylko taka relacja ma najczęściej miejsce w praktyce szkolnej i ma szansę – jak wskazują wyniki badań – powodzenia edukacyjnego¹². Partnerstwo w działaniach edukacyjnych jest tu definiowane jako dzielenie się swoją wiedzą, otwartość na propozycje z jednej i drugiej strony, dzielenie się efektami pracy, np. udostępnianiem – za zgodą na ich umieszczenie na stronie muzeum – tekstów pisanych na stronie internetowej szkoły



1. Wernisaż wystawy fotografii uczniów VII LO w Krakowie pt. „Mistyczne spojrzenie plant – portret pejzażu” w MNK

1. Preview of the exhibition of photographs of students of the 7th Secondary School in Cracow titled ‘Mystical Look of the *Planty*: Landscape Portrait’ at the National Museum in Cracow

i odwrotnie – umieszczanie linków szkoły na stronie muzeum. Warto podkreślić, że propozycje ciekawych, wartościowych edukacyjnych działań pojawiają się z czasem jako efekt wspólnego poznawania się przebiegającego w działaniu: *I w momencie, kiedy w środku roku siadamy i nagle pojawia się pomysł: to może Dzień Wolnej Sztuki, my w to wchodzimy i już znamy siebie jako partnerów i tak pracujemy. Więc tak na dobrą sprawę, nieustająca rozmowa, nieustające konsultacje przy maksymalnym zaangażowaniu* (N1).

Szczególnymi formami partnerstwa są: prowadzenie zajęć przez nauczyciela w muzeum oraz wizyty edukatorów muzealnych w szkole. Warunkiem przystąpienia do programu była zgoda nauczyciela na samodzielne przeprowadzenie co najmniej 1, a maksymalnie 3 zajęć w przestrzeniach muzeum. Nauczyciele zyskali dzięki temu nie tylko wiedzę specjalistyczną, ekspercką, co podkreślali w wypowiedziach, ale również wiedzę bardzo praktyczną, zarezerwowaną *de facto* dla edukatorów muzealnych, o specyfice prowadzenia zajęć edukacyjnych w przestrzeni muzealnej: *Przestrzeń duża, ludzi dużo, trzeba się przekrzykiwać, tu jest zajęty obraz, czas goni. Jak się zwiędza samemu no to dajmy na to godzina 10 minut to zajmuje, a potem jak przychodzą te inne trudności, przychodzi grupa, to się wydłuża. W związku z tym to są czynniki, które trzeba, już teraz wiem, wziąć pod uwagę i zmienić* (N8).

Oprowadzanie po ekspozycji jest już pewnym efektem finalnym pracy nauczyciela z wystawą. Dzięki przepustkom pozwalającym na darmowe wizyty w muzeum może on odwiedzać wystawę tak wiele razy, ile uzna za konieczne do dobrego przygotowania się do pełnienia niecodziennej dla niego roli. Jedną z nauczycielek opisała sytuację, kiedy w ramach ćwiczeń i „wchodzenia” w nową rolę oprowadzała po Muzeum Książąt Czartoryskich w Krakowie swoich rodziców. W trakcie zwiedzania wystawy do rodziców dołączyły inne osoby obecne w muzeum, a nauczycielka z dużą satysfakcją pełniła rolę nieformalnego przewodnika muzealnego. W niecodziennej sytuacji znaleźli się również edukatorzy muzealni, którzy przyjeżdżali do szkół i spotykali się z uczniami w ich środowisku społecznym. Wizyty te miały różną formułę i cele. W jednym przypadku było to przełamywanie „strachu”, pewnej obawy, i nauczycieli, i uczniów,



2. Uczniowie VII LO w Krakowie podczas Dnia Wolnej Sztuki 2018 w MNK

2. Students of the 7th Secondary School in Cracow during the 2018 Day of Free Art at the National Museum in Cracow

przed wykonaniem niestandardowego, jak na warunki kształcenia formalnego, działania edukacyjnego. Uczniowie I klasy liceum byli wolontariuszami podczas Dnia Wolnej Sztuki w Muzeum Narodowym w Krakowie w 2018 r., na wystawie „Wyspiański”, cieszącej się bardzo dużym zainteresowaniem odbiorców. Było to ogromne wyzwanie dla tych młodych ludzi, 15-latków, niemających przecież doświadczenia w wystąpieniach publicznych. Edukator muzealny poprzez swoją wizytę w szkole, interakcje z uczniami, dostarczenie materiałów merytorycznych, opowieść o wybranych dziełach Wyspiańskiego, stworzył warunki do rozmowy, poznania się, nawiązania kontaktu, również osobistego. Z edukacyjnego punktu widzenia była to sytuacja idealna, łącząca aspekt merytoryczny (poznawczy) z emocjonalnym i społecznym¹³.

Efektom regularnych spotkań edukatora muzealnego z uczniami zarówno w szkole, jak i w muzeum było opracowanie gry terenowej *4xWyspiański* i jej realizacja na wystawie „Wyspiański. Nieznany” w kwietniu 2019 roku. Jako świetny przykład wymienić można również pomysł edukatora muzealnego na przeniesienie dyskusji z wystawy na teren szkoły. Nie chodzi tu tylko o warunki do dyskusji, bo te niejednokrotnie korzystniejsze są dla uczniów w sytuacji pozaszkolnej, czyli np. w muzeum, ale o przeniesienie rozmowy na temat treści wystawy, w tym wypadku ekspozycji „dziedzictwo”, i usytuowanie jej w doświadczeniach dziedzictwa lokalnego. Edukator muzealny z MNK udała się do Bytomia i dyskutowała z młodzieżą licealną o kwestiach

dziedzictwa Bytomia. Po tej rozmowie podzieliła się taką refleksją: *w tej dyskusji o dziedzictwie pojawia się młodzież z innego trochę klimatu, z innego dziedzictwa, z dziedzictwa niemieckiego, po dziedzictwo przemysłowe, zupełnie inne doświadczenie miasta, inne doświadczenie zabytku. To było bardzo ciekawe. Oni mają przepiękną szkołę, secesyjny, wspaniały budynek, więc to było dodatkowe doświadczenie (E2).* Wizytujący w szkole edukatorzy podkreślali wartość spotkania, rozmowy, kontaktu z uczniami i nauczycielami w ich naturalnym środowisku. Efektem tych działań było dostosowywanie oferty edukacyjnej do realnych możliwości muzeum, ale i potrzeb szkoły. Jeżeli uwzględnimy te opisy działań nauczycieli i edukatorów muzealnych, to zarysowana przez jedną z badanych edukatorek rola muzeum jako miejsca pracy dla nauczyciela – naturalnego partnera w codziennej praktyce szkolnej – miejsca, gdzie można znaleźć bardzo dużo materiałów dydaktycznych, do którego może się zwrócić nauczyciel w przypadku trudności z analizą dzieł sztuki, nie jest oderwaną od rzeczywistości normatywną kategorią teoretyczną, a udokumentowanym faktem edukacyjnym.

Muzeum i szkoła to instytucje edukacyjne, ale zgoła odmiennie. Jeżeli przyjmiemy, że podstawowym zadaniem szkoły jest kształcenie, to w muzeum to tylko jedna z funkcji. Badani edukatorzy muzealni mocno podkreślali odmienność muzeum od szkoły i cenili, zresztą bardzo słusznie, mniejsze sformalizowanie działań podejmowanych w muzeum. Symptomatyczne były również wypowiedzi młodzieży



B

Rozpoznaj kwiaty malowane przez Wyspiańskiego



D

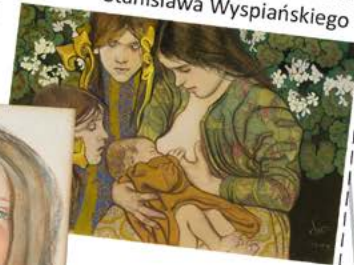
Podaj nazwę ulicy, z perspektywy której powstał przedstawiony widok

2.



A

Podpisz portrety imionami dzieci Stanisława Wyspiańskiego



D

Podaj nazwę ulicy, z perspektywy której powstał przedstawiony widok

1.



C

Zaznacz na rysunku Wzgórza Wawelskiego 5 punktów, w których różni się on od projektu „Akropolis” Stanisława Wyspiańskiego



proj. graficzny
Michał Zakrzewski



3. Karta gry terenowej 4xWyspiański przygotowana przez Agnieszkę Foręs, Filipa Skowrona, Michała Zakrzewskiego oraz uczniów II klasy VII LO w Krakowie

3. Card of the 4xWyspiański outdoor game prepared by Agnieszka Foręs, Filip Skowron, Michał Zakrzewski, and 2nd-grade students of the 7th Secondary School in Cracow

z Zespołu Szkół Zawodowych w Krakowie, której przedstawiciele podkreślali przyjazny klimat panujący w muzeum. Dominowały wypowiedzi w stylu: *Podobał mi się klimat, było luźno i przyjemnie* (U98). O ile szkołę postrzegamy jako przestrzeń z mocno zarysowanymi regułami nakazu i zakazu, o tyle, co ciekawe, w dwóch z sześciu realizowanych projektach duety nauczycielskie mocno podkreślały rolę łączących je więzi przyjacielskich i w tych właśnie więziach nauczyciele upatrywali źródła sukcesu całego przedsięwzięcia. Niemniej ważnym czynnikiem jest pasja w zawodzie nauczyciela i edukatora muzealnego. Jeżeli nauczyciel mający pasję z pasją opowiada o możliwości wizyty w muzeum, zapewnia sobie szansę na zainteresowanie ze strony uczniów. Podobnie postawa edukatora muzealnego oprowadzającego po wystawie może bardzo zachęcić, ale i zniechęcić do wizyt w muzeum: *Wybór przewodnika jest podstawowy, do tego stopnia, że uczniowie potrafili pisać sms, że „fajna pani” albo „kiepski pan”* (N5). Wśród badanych nauczycieli, ale i uczniów, dominowały bardzo pozytywne oceny pracy edukatorów muzealnych, nierzadko nawet entuzjastyczne: *Pani, która prowadziła jest moim zdaniem już po prostu wybitna i młodzież otwierała się chętnie, rozmawiała* (N3).

Udział w projekcie *Zmierz się z kulturą* był bezpłatny dla uczniów i nauczycieli. Fakt ten – mimo że dla wypowiadających się odbiorców nie najważniejszy – to jednak zawsze był mocno podkreślany z dużą wdzięcznością za powołanie do życia przez muzeum takiej inicjatywy edukacyjnej.

W wypowiedziach wszystkich zainteresowanych stron: edukatorów, nauczycieli oraz uczniów zdecydowanie mniej akcentowane były czynniki utrudniające współpracę muzeum ze szkołami. Utrudnienia, zarówno po stronie muzealnej, jak i szkolnej, w przeważającej mierze postrzegano w sferze organizacyjno-realizacyjnej, a nie merytorycznej projektu. Do czynników utrudniających współpracę po stronie muzeum zaliczyć można ogrom zadań nałożonych na edukatorów muzealnych, którzy są zmuszeni w tym samym czasie podejmować wiele różnych projektów edukacyjnych wymagających od nich dużego zaangażowania osobistego. Kolejnym utrudnieniem tej współpracy jest popularność niektórych wystaw i duża na nich frekwencja, szczególnie grup zorganizowanych, chcących przyjść do muzeum w czasie trwania lekcji. Zważywszy na fakt, iż w niektórych salach wystawowych może pomieścić się tylko jedna klasa, a zamawiający nauczyciel prosi o konkretnego, podawanego z nazwiska, edukatora muzealnego do poprowadzenia zajęć, sprawa staje się naprawdę trudnym wyzwaniem logistycznym. Wydawać by się mogło, iż przy projekcie trwającym rok planowanie jest łatwiejsze, działania można rozłożyć w czasie – i tak z pewnością niejednokrotnie było. W zależności jednak, czy w zajęciach uczestniczy tylko jedna klasa, czy też kilka klas przyjeżdżających do muzeum np. dwoma autobusami – jak to miało miejsce w przypadku uczniów z Bytomia – nie zawsze planowanie z wyprzedzeniem pozwala na dobre rozwiązania organizacyjne. Czasami też jest tak, jak w przypadku realizacji projektu w LO w Wieliczce, że grupa biorąca udział w projekcie była złożona z uczniów różnych klas, a nauczycielki musiały z dużym wyprzedzeniem czasowym rezerwować konkretne terminy wyjść, co dla pracy muzeum może być kłopotliwe. Trudności takie opisała jedna z edukatorek: *Nigdy nie jesteśmy do końca pewni, czy to, co sobie zaplanujemy w harmonogramie rzeczywiście się odbędzie,*

bo nie mamy wpływu na niektóre rzeczy: na to, że jakieś dzieło, które nauczyciel na przykład chciał omówić, nie pójdzie do konserwacji, czy nie wyjedzie na jakąś inną wystawę, więc takie rzeczy nieprzewidziane (E3).

Wydawać by się mogło, iż sprawy o których piszemy są drugorzędne i poniekąd drobiazgowo. Najważniejsza jest przecież merytoryczna strona projektu, z której wszyscy są bardzo zadowoleni, ale jak słusznie zauważyła jedna z nauczycielek: *Głodny, zmęczony uczeń nie będzie miał w ogóle chęci oglądania. Uczeń chce wiedzieć na przykład, że przyjeżdżamy i jest tam, nie wiem, godzina na posiłek, na toaletę i że potem idziemy na zajęcia* (N5). Organizowanie wizyty w muzeum w dbałości o możliwości psychofizyczne uczniów, zwłaszcza tych przyjeżdżających z odleglejszych stron, jest zauważane również przez edukatorów, którzy widzą potrzebę zapewnienia im miejsca do zjedzenia drugiego śniadania, odpoczynku, przekazania materiałów dydaktycznych, przestrzeni, w której klasa poczuje się dobrze także poza lekcją, w której bierze udział. Niestety zaspokojenie takich potrzeb to niejednokrotnie kwestia przyszłości, ponieważ wiąże się – na przykład w przypadku MNK – z koniecznością przebudowy i wygospodarowania takiej przestrzeni.

W planowaniu zajęć dla grup szkolnych warto pamiętać o powtarzających się w wypowiedziach licealistów IV LO w Bytomiu postulatach zapewnienia zwiedzającym uczniom czasu wolnego na swobodne zwiedzanie, by samodzielnie mogli rozejrzeć się po wystawie, aby w ciszy *napawać się sztuką* (U54), mieć poczucie *nagradzającego kontaktu*¹⁴, a nie odczuwać presję czasu. Prośbę tę powtórzyła również nauczycielka, koordynatorka projektu: *Jeśli wiemy, że mamy taką grupę projektową, to poświęćmy im więcej czasu, nawet jeśli oni chcą zostać tą godzinę dłużej, no to zastanówmy się, czy nie powinno być jeszcze pracownika, który, nie wiem, przegada coś z nauczycielem, jest dostępny, czy będzie z tymi uczniami* (N5). Wybrzmiewa tu postulat **spersonalizowania oferty edukacyjnej**¹⁵. W przypadku współpracy muzeum ze szkołami wydaje się to jeszcze trudniejszym wyzwaniem logistycznym niż w przypadku innych grup odbiorców muzealnych. Trudność wynika z organizacji pracy w szkole, kiedy to w tym samym czasie wielu nauczycieli, realizując zapisy podstawy programowej, może chcieć skorzystać z określonej wystawy: *Jeżeli mamy nauczyciela, który chce dokładnie, zgodnie ze swoim rozkładem, jak mówić o średniowieczu przyjąć do Galerii Średniowiecznej, mówiąc o starożytności przyjąć do Galerii Starożytnej, to muzeum ma swoją logikę, mechanikę działania i na przykład może się okazać niemożliwe, bo na przykład ten oddział jest akurat zamknięty albo w tym oddziale akurat w tym czasie nie ma miejsca itd.* (E2).

Konieczność wpisywania wizyt muzealnych w zapisy podstawy programowej była zagadnieniem mocno komentowanym przez badanych nauczycieli. Zarówno od strony sprzyjającej, jak i utrudniającej realizację projektu. Oczywiście sprawą jest, iż nauczyciel, zgłaszając chęć rocznej współpracy z muzeum, musiał swoje propozycje działań, już na etapie planowania zajęć, wpisać w podstawę programową. Należy tu podkreślić – o czym często nie pamiętają sami nauczyciele – że oprócz zapisów *stricte* metodycznych związanych z koniecznością realizacji konkretnych celów i treści przedmiotowych (np. języka polskiego czy historii) podstawa programowa w swojej preambule odnosi się do kwestii wychowawczych i ogólnorozwojowych, których realizacja

w pełni możliwa staje się właśnie poprzez wizytę uczniów w muzeum. Informacja ta jest ważna nie tylko dla samych nauczycieli, którzy chcąc opuścić mury szkoły muszą wypełniać kartę wycieczki, udowadniając niejednokrotnie, które punkty podstawy dzięki temu wyjściu są realizowane, ale również dla edukatorów muzealnych, którzy coraz częściej w opisie oferty lekcji muzealnych odwołują się do realizacji zapisów podstawy programowej¹⁶.

Warunkiem koniecznym podjęcia rocznej współpracy muzeum ze szkołą jest wyrażenie zgody przez dyrektorów – zarówno muzeum, jak i szkoły – na podjęcie takiej współpracy, ale i przychylność grona nauczycielskiego oraz pracowników działów edukacyjnych muzeów na realizację takich działań.

Dyskusja

Zaprezentowane czynniki sprzyjające i utrudniające współpracę muzeów ze szkołami mieszczą się w obrębie pragmatyki muzealnej. W dyskusji chcemy rozszerzyć nieco perspektywę spojrzenia i zastanowić się nad modelami kształcenia muzealnego i szkolnego, dla których szczegółowe analizy pragmatyczne są dobrym materiałem ilustrującym, ale i uwiarygadniającym w pewien sposób zaproponowane rozwiązania teoretyczne.

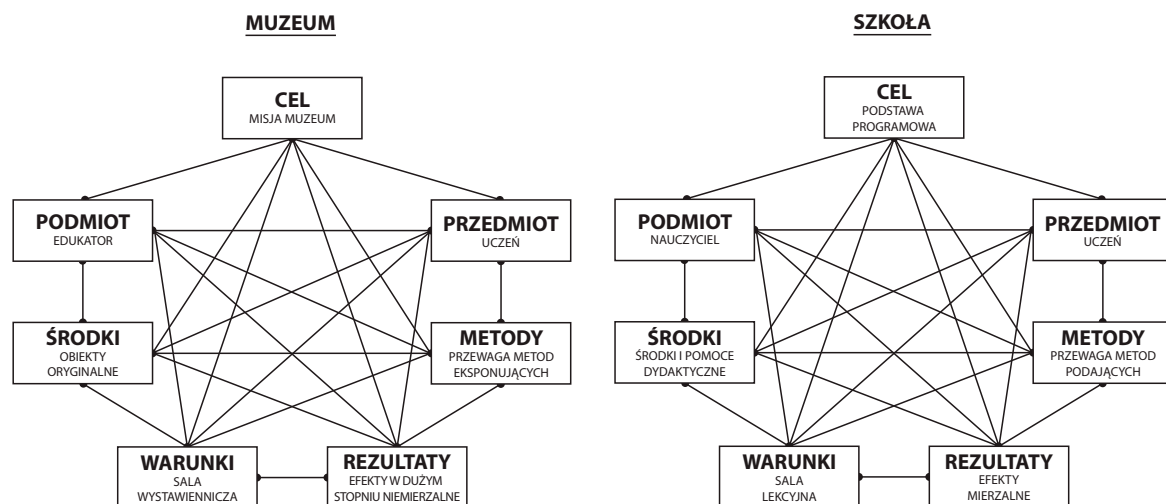
Czynniki sprzyjające współpracy muzeów ze szkołami i ją utrudniające mieszczą się w obszarze badań prakseologii, nauki o warunkach sprawności działań¹⁷, których założenia metodologiczne na grunt pedagogiki zaadaptował Wojciech Kojs, opracowując teorię działania dydaktycznego¹⁸ – teorię kształcenia, która – jak się wydaje – może nie tylko wprowadzić pewien ład i porządek w analizie edukacji muzealnej w kontekście pracy szkoły, ale także wyznaczyć nowe obszary problemowe w opisach relacji edukacji formalnej i pozaszkolnej. Zagadnienia te na gruncie muzealnym podejmowane były między innymi przez Érica Triqueta, który w artykule *Relacja szkoła – muzeum*, omawiając różnice, jakie występują pomiędzy tymi instytucjami, ujmuje je w następujące obszary problemowe: efekty i cele, publiczność, czas, miejsce,

działanie, treści¹⁹. Wpisują się one zakresowo, nie zawsze pojęciowo, w propozycję modeli kształcenia muzealnego i szkolnego, zaprezentowaną na poniższych schematach.

Analiza treści poszczególnych elementów kształcenia w muzeum i szkole pozwala na wyznaczenie cech charakterystycznych i specyficznych dla funkcjonowania każdej z tych instytucji oraz obszarów wspólnych w działaniach edukacyjnych. Jeżeli, poruszając kwestię czynników sprzyjających, piszemy o uznaniu wartości kultury i wartości włączania edukacji pozaszkolnej w system kształcenia szkolnego, to wchodzimy w obszar **celów kształcenia**. Analiza celów działań muzeum i szkoły, prześledzenie misji muzeów²⁰, przegląd celów, jakie przyświecają pracy działów edukacyjnych w muzeach, interpretacja zawartości semantycznej podstawy programowej kształcenia ogólnego i celów lekcji różnych przedmiotów kształcenia, dają obraz z jednej strony wspólnego zakresu działań, z drugiej – odmienności leżącej u podstaw funkcjonowania obu placówek. Może stanowić to merytoryczną podstawę do zbliżenia respektującego specyfikę pracy każdego z partnerów, bez tendencji do skolaryzacji muzeów²¹.

Wyznaczenie elementów kształcenia pozwala nauczycielom i edukatorom – czyli w tym ujęciu **podmiotom kształcenia** – uświadomić sobie, że realizacja procesu edukacyjnego jest strukturalnie bardzo podobna w obu placówkach, co widać wyraźnie na przedstawionych schematach, a opisywane w wynikach badań różnice w warunkach pracy i wynikające stąd trudności natury planistyczno-organizacyjnej nie muszą być czynnikami uniemożliwiającymi współpracę. Poznawanie siebie nawzajem, specyfiki warunków pracy współpartnera, między innymi poprzez możliwość prowadzenia zajęć przez nauczyciela w muzeum czy też wizyty edukatorów muzealnych w szkołach, stwarzają sytuacje do pogłębienia wiedzy nauczyciela i edukatora o nowe dla nich obszary problemowe możliwe do wykorzystania we własnych środowiskach pracy i własnej praktyce edukacyjnej.

Jeden z obszarów wiedzy, który pogłębiany jest dzięki tym działaniom, dotyczy ucznia, czyli w naszym ujęciu **przedmiotu kształcenia**. Uczniowie jako odbiorcy oferty edukacyjnej



Schemat 1. Model kształcenia muzealnego; schemat 2. Model kształcenia szkolnego

Diagram 1. Model of museum learning; diagram 2. Model of school learning



4. Przedstawienie teatralne uczniów ze Specjalnego Ośrodka Szkolno-Wychowawczego dla Dzieci Niewidomych i Słabowidzących w Krakowie

4. Theatre performance of the students of the Special Centre for Blind and Low Vision Children in Cracow

(Fot. 1 – S. Zakrzewski; 2 – M. Marczuk; 4 – M. Guzik)

ważni są zarówno dla muzeum, jak i dla szkoły. Jedna i druga placówka zabiegają o tego zbiorowego konsumenta dóbr kultury. Przy czym, co ważne, dla muzeum uczniowie są tylko jednym z typów odbiorców oferty edukacyjnej (najliczniejszym wprawdzie, jak pokazują wyniki badań), ale dla szkoły obecność uczniów jest warunkiem koniecznym jej istnienia i funkcjonowania. Systematyczna współpraca szkoły z muzeum może być jednym z czynników branych pod uwagę przy wyborze szkoły przez rodziców i dziecko. Dodajmy też, tylko sygnalnie, iż wiedza na temat uczniów, ich zdolności, predyspozycji, zachowań różna jest u nauczyciela i edukatora muzealnego. Wynika to nie tylko z częstotliwości kontaktu, warunków pracy, sposobu prowadzenia zajęć, ale też i stopnia sformalizowania procesu kształcenia szkolnego i muzealnego.

Pojęcie i rola **środków dydaktycznych** w edukacji muzealnej i edukacji szkolnej są diametralnie różne. Muzeum to miejsce wyjątkowe w dydaktyce szkolnej. Wartością muzeum jest obecność w nim, posługując się określeniem Mirosława Borusiewicza, *surowych materiałów badawczych*²², oryginałów, artefaktów, świadków przeszłości. O tym niezwykłym i wyjątkowym walorze muzeów pamiętać muszą zarówno pomysłodawcy, jak i odbiorcy oferty edukacyjnej. Podejmując ten wątek analizy, wchodzimy w trudny dla środowiska muzealnego teren debaty nad nadrzędnym celem, dla jakiego muzea były i są powołane²³. Wydaje się, iż w opisach **warunków działań** bliższy jest nam ten opis, który przedstawia muzeum jako instytucję istniejącą w *oczach*

*i umysłach swojej publiczności, jej dedykowaną i zmieniającą się wraz z oczekiwaniami, technologią komunikacji, kulturowy gejzer o mobilnym programie, miejsce spotkań i wymiany doświadczeń, obszar edukacji ponadpokoleniowej, gdzie przyjemność i nauka mogą być tożsame. Społeczny i psychologiczny eksperyment, przeprowadzany ustawicznie, miejsce terapii i oświecenia, neurotyczna komora doznań nieznanych z innych kontekstów*²⁴. To bardzo atrakcyjnie zarysowana przez Dorotę Folgę-Januszewską wizja potencjału edukacyjnego muzeum dysponującego warunkami o takich walorach edukacyjnych, o jakich szkoła może tylko pomarzyć. Nawet jeżeli na razie warunki te pozostają niejednokrotnie tylko w sferze możliwości, a nie realnych rozwiązań. Sala lekcyjna i sala wystawiennicza to dwa różne światy. *Z punktu widzenia relacji szkoła – muzeum problemem staje się zdefiniowanie, jaki rodzaj pracy najbardziej nadaje się do realizacji w salach muzealnych (...), a jaki w klasie szkolnej*²⁵, jak słusznie zauważa Tiquet w przywołanym artykule.

*Muzeum jest przestrzenią doznań i przeżyć, budzenia się szczególnych emocji, zdziwienia, niedowierzania, podziwu, emocji ważnych w procesie uczenia się, w szczególnych momentach doświadczenia edukacyjnego*²⁶. Przywołujemy ten fragment wypowiedzi Renaty Pater dlatego, iż oddaje on bardzo trafnie takie postrzeganie przestrzeni muzeum, jakie jest wynikiem również naszych obserwacji i wyników badań. Muzeum jest przestrzenią, która sprzyja stosowaniu metody ekspozycyjnej nazywanej również metodą waloryzacyjną, uczenia się

przez przeżywanie, wyszczególnionej przez Wincentego Okonia w koncepcji wielostronnego kształcenia obok metod: podającej, poszukującej i metody praktycznej²⁷. Warto w analizach kolejnego z elementów modeli **metod kształcenia** poszukać tych odniesień w literaturze muzealniczej, pedagogicznej, dydaktycznej, psychologicznej, które mówią o wymiarach poznawczym, emocjonalnym i społecznym zastosowania określonych metod kształcenia w muzeum i w szkole²⁸.

Rezultaty kształcenia są elementem szczególnie skrupulatnie badanym w rzeczywistości szkolnej. Efekty wizyt muzealnych nie podlegają, na szczęście, takim rygorom kwalifikacyjnym. Trudno dziwić się jednak coraz częściej słyszanym nawoływaniom środowiska muzealnego i pedagogicznego o zintensyfikowanie badań nad jakością i efektywnością kształcenia w muzeum oraz efektami zastosowania edukacji muzealnej w systemie kształcenia formalnego²⁹. Z drugiej strony trudno nie słyszeć głosu pedagogów pytających z zaskowaniem: *W jaki sposób można uchwycić, skontrolować, poddać audytowi proces powstawania wewnętrznych*

*dyspozycji, owego rozbudzenia pragnień i namysłu czy powstawania pokrewieństwa struktur sensu?*³⁰. *Nie ma żadnych testów, jak pisze Krzysztof Maliszewski, które można by prosto i masowo stosować i z których administracja szkolna i muzealna, byłaby zadowolona*³¹. W analizach rezultatów kształcenia muzealnego i szkolnego uczynimy to obiektem refleksji, a odbędzie się to z pożytkiem dla funkcjonowania i współpracy jednej i drugiej placówki edukacyjnej.

Éric Triquet za dwa kluczowe parametry warunkujące sukces we współpracy muzeum i szkoły uznał: zdolność muzeum do proponowania ofert, które mogą zainteresować szkołę, biorąc pod uwagę jej ograniczenia i zdolność szkoły do wejścia w świat rozpowszechniania wiedzy, która nie jest organizowana według reguł i logiki dystrybucji wiedzy szkolnej, oraz wyciąganie korzyści z takiej aktywności³². Mamy nadzieję, że przedstawiony artykuł wzbogacił te parametry o nową wiedzę, odsłaniając jednocześnie inne ważne obszary problemów w kształceniu muzealnym i szkolnym, i przybliżył do merytorycznie lepszej współpracy muzeum i szkoły.

Streszczenie: Artykuł ma charakter badawczy w obszarze opracowywania standardów współpracy muzeów z placówkami oświatowymi. Jego celem jest prezentacja i interpretacja wyników badań własnych projektu *Zmierz się z kulturą*, który realizowano w latach 2017–2019 w Muzeum Narodowym w Krakowie. Analiza czynników sprzyjających i utrudniających współpracę muzeum i szkoły stała się podstawą do szerszych uogólnień i opracowania modeli

kształcenia muzealnego i szkolnego, w których wyszczególniono następujące elementy: cele, podmioty, przedmioty, środki, metody, warunki i rezultaty. Elementy te zostały ukazane z perspektywy zarówno muzealnej, jak i szkolnej. Artykuł może zainteresować nauczycieli i edukatorów muzealnych współpracujących ze szkołami, a także teoretyków muzealnictwa i pedagogiki muzealnej jako rozwijającej się subdyscypliny pedagogiki.

Słowa kluczowe: szkoła, muzeum, edukator muzealny, nauczyciel, uczeń, edukacja muzealna, współpraca, podstawa programowa kształcenia ogólnego.

Przypisy

- ¹ T. Gołaszewski, *Dziecko w muzeum: funkcja muzeum w wychowaniu estetycznym dziecka*, „Nasza Księgarnia”, Warszawa 1967, s. 89.
- ² O. Gałuszek, *Po co szkole muzeum, po co muzeum szkoła. O edukacji muzealnej z perspektywy prowadzącego zajęcia*, w: *Edukacja muzealna w Polsce. Sytuacja, kontekst, perspektywy rozwoju. Raport o stanie edukacji muzealnej w Polsce*, M. Szeląg (red.), NIMOZ, Muzeum Pałacu Króla Jana III w Wilanowie, Warszawa 2012, s. 154; R. Pater, *W poszukiwaniu standardów edukacji muzealnej*, w: „Muzealnictwo” 2012, nr 53, s. 134-135.
- ³ *Raport o stanie edukacji muzealnej. Suplement. Część 1*, M. Szeląg (red.), Universitas, Kraków 2014, s. 77.
- ⁴ Zob. np. praktyki dydaktyczne możliwe do aplikacji w warunkach kształcenia instytucjonalnego i pozaformalnego – G. Karwasz, J. Kruk, *Idee i realizacje dydaktyki interaktywnej – wystawy, muzea i centra nauki*, Uniwersytet Mikołaja Kopernika, Toruń 2012, s. 202.
- ⁵ *Raport „Strategia Rozwoju Muzealnictwa”. Założenia programowe*, NIMOZ, Warszawa 2012, s. 11.
- ⁶ *Od muz do muzealizacji. Z Andrzejem Rottermundem rozmawia Dorota Folga-Januszewska*, w: *Muzea, muzealia, muzealnicy. Ważne rozmowy*, P. Jaskanis (red.), Universitas, Kraków 2016, s. 103.
- ⁷ É. Triquet, *Relacja szkoła – muzeum*, w: *Edukacja muzealna. Antologia tłumaczeń*, Muzeum Narodowe w Poznaniu, Poznań 2010, s. 342.
- ⁸ Z opisami założeń programu i warunkami uczestnictwa można zapoznać się na stronie muzeum, <https://mnk.pl/arttykul/zmierz-sie-z-kultura-program-dla-szkol-ponadpodstawowych>
- ⁹ <https://instytutkorfantego.pl/bmk-slaskie/>
- ¹⁰ D. Folga-Januszewska, *Muzeum: fenomeny i problemy*, Universitas, Kraków 2015, s. 9.
- ¹¹ Zastosowane skróty odnoszą się do: N – nauczyciel, E – edukator muzealny, U – uczeń.
- ¹² Zob. np. K. Olbrycht, J. Skutnik i inni, *Kadry dla kultury w edukacji i edukacji w kulturze*, Regionalny Ośrodek Kultury w Katowicach, Katowice 2012, http://www.wpek.pl/pi/85765_1.pdf
- ¹³ W 2019 r. uczniowie tej samej klasy oprowadzali w Dniu Wolnej Sztuki w Muzeum Narodowym w Krakowie po wystawie „Kraków 1900”. Na temat trzech wymienionych wymiarów uczenia się zob. K. Illeris, *Trzy wymiary uczenia się. Poznawcze, emocjonalne i społeczne ramy współczesnej teorii uczenia się*, Wydawnictwo Naukowe Dolnośląskiej Szkoły Wyższej Edukacji TWP we Wrocławiu, Wrocław 2006.
- ¹⁴ J. Mikułowski-Pomorski, za: O. Gałuszek, *Po co szkole muzeum...*, s. 149.
- ¹⁵ Zob. D. Folga-Januszewska, *Muzeum: fenomeny...*, s. 135-136.
- ¹⁶ Zob. A. Cabała, K. Michalska, *Podstawa programowa kształcenia ogólnego w pracy animatora*, w: *Edukacja kulturowa. Obserwatorium*, Regionalny Instytut

Kultury w Katowicach, Katowice 2018, s. 51-58.

¹⁷T. Kotarbiński, *Rodzaje zdań prakseologicznych i sposoby ich uzasadniania*, w: „Kultura i Społeczeństwo” 1960, t. IV, s. 3.

¹⁸W. Kojas, *Działanie jako kategoria dydaktyczna*, Uniwersytet Śląski w Katowicach, Katowice 1987.

¹⁹É. Triquet, *Relacja szkoła – muzeum...*, s. 341-346.

²⁰Zob. K. Barańska, *Misja jako narzędzie przewyższenia współczesnych aporii muzealnych*, w: *Ekonomia muzeum*, D. Folga-Januszewska, B. Gutowski (red.), Universitas, Warszawa 2010, s. 175-182.

²¹Zob. É. Triquet, *Relacja szkoła – muzeum...*, s. 350.

²²M. Borusiewicz, *Nauka czy rozrywka? Nowa muzeologia w europejskich definicjach muzeum*, Universitas, Kraków 2012, s. 125.

²³Zob. D. Folga-Januszewska, *Ekonomia muzeum – pojęcie szerokie*, w: *Ekonomia muzeum...*, s. 12-13.

²⁴*Ibidem*, s. 12.

²⁵É. Triquet, *Relacja szkoła – muzeum...*, s. 344.

²⁶R. Pater, *W poszukiwaniu standardów...*, s. 137.

²⁷W. Okoń, *Wprowadzenie do dydaktyki ogólnej*, Wydawnictwo „Żak”, Warszawa 1996, s. 268-270; W.P. Zaczynski, *Uczenie się przez przeżywanie*, Wydawnictwo Szkolne i Pedagogiczne, Warszawa 1990.

²⁸Zob. K. Illeris, *Trzy wymiary uczenia się...*

²⁹Zob. np. R. Pater, *Edukacja muzealna w Niemczech*, w: *Edukacja muzealna w Polsce...*, s. 208.

³⁰K. Maliszewski, *Ciemne iskry. Problem aktualizacji pedagogiki kultury*, Wydawnictwo Adam Marszałek, Toruń 2013, s. 234.

³¹*Ibidem*, s. 234.

³²É. Triquet, *Relacja szkoła – muzeum...*, s. 350.

Bibliografia

Barańska K., *Misja jako narzędzie przewyższenia współczesnych aporii muzealnych*, w: *Ekonomia muzeum*, D. Folga-Januszewska, B. Gutowski (red.), Universitas, Warszawa 2010.

Borusiewicz M., *Nauka czy rozrywka? Nowa muzeologia w europejskich definicjach muzeum*, Universitas, Kraków 2012.

Cabała A., Michalska K., *Podstawa programowa kształcenia ogólnego w pracy animatora*, w: *Edukacja kulturowa. Obserwatorium*, Regionalny Instytut Kultury w Katowicach, Katowice 2018.

Folga-Januszewska D., *Ekonomia muzeum – pojęcie szerokie*, w: *Ekonomia muzeum*, D. Folga-Januszewska, B. Gutowski (red.), Universitas, Warszawa 2010.

Folga-Januszewska D., *Muzeum: fenomeny i problemy*, Universitas, Kraków 2015.

Gałuszek O., *Po co szkole muzeum, po co muzeum szkoła. O edukacji muzealnej z perspektywy prowadzącego zajęcia*, w: *Edukacja muzealna w Polsce. Sytuacja, kontekst, perspektywy rozwoju. Raport o stanie edukacji muzealnej w Polsce*, M. Szeląg (red.), NIMOZ, Muzeum Pałacu Króla Jana III w Wilanowie, Warszawa 2012.

Gołaszewski T., *Dziecko w muzeum: funkcja muzeum w wychowaniu estetycznym dziecka*, „Nasza Księgarnia”, Warszawa 1967.

Illeris K., *Trzy wymiary uczenia się. Poznawcze, emocjonalne i społeczne ramy współczesnej teorii uczenia się*, A. Jurgiel, E. Kurantowicz et al. (tłum.), Wydawnictwo Naukowe Dolnośląskiej Szkoły Wyższej Edukacji TWP – wystawliwi, Wrocław 2006.

Karwasz G., Kruk J., *Idee i realizacje dydaktyki interaktywnej – wystawy, muzea i centra nauki*, Uniwersytet Mikołaja Kopernika, Toruń 2012.

Kojas W., *Działanie jako kategoria dydaktyczna*, Uniwersytet Śląski w Katowicach, Katowice 1987.

Kotarbiński T., *Rodzaje zdań prakseologicznych i sposoby ich uzasadniania*, „Kultura i Społeczeństwo” 1960, t. IV.

Maliszewski K., *Ciemne iskry. Problem aktualizacji pedagogiki kultury*, Wydawnictwo Adam Marszałek, Toruń 2013.

Od muz do muzealizacji. Z Andrzejem Rottermundem rozmawia Dorota Folga-Januszewska, w: *Muzea, muzealia, muzealnicy. Ważne rozmowy*, P. Jaskanis (red.), Universitas, Kraków 2016.

Okoń W., *Wprowadzenie do dydaktyki ogólnej*, Wydawnictwo „Żak”, Warszawa 1996.

Olbrycht K., Skutnik J., Konieczna E., Sieroń-Galusek D., Dziadza B., *Kadry dla kultury w edukacji i edukacji w kulturze*, Regionalny Ośrodek Kultury w Katowicach, Katowice 2012, <https://nck.pl/badania/raporty/kadry-dla-kultury-w-edukacji-i-edukacji-w-kulturze>

Pater R., *Edukacja muzealna w Niemczech*, w: *Edukacja muzealna w Polsce. Sytuacja, kontekst, perspektywy rozwoju. Raport o stanie edukacji muzealnej w Polsce*, M. Szeląg (red.), NIMOZ, Muzeum Pałacu Króla Jana III w Wilanowie, Warszawa 2012.

Pater R., *W poszukiwaniu standardów edukacji muzealnej*, „Muzealnictwo” 2012, nr 53.

Raport o stanie edukacji muzealnej. Suplement. Część 1, M. Szeląg (red.) Universitas, Kraków 2014.

Raport „Strategia Rozwoju Muzealnictwa”. Założenia programowe, NIMOZ, Warszawa 2012.

Triquet É., *Relacja szkoła – muzeum*, w: *Edukacja muzealna. Antologia tłumaczeń*, J. Skutnik (tłum.), Muzeum Narodowe w Poznaniu, Poznań 2010.

Zaczynski W.P., *Uczenie się przez przeżywanie*, Wydawnictwo Szkolne i Pedagogiczne, Warszawa 1990.

Strony internetowe

<https://mnk.pl/artukul/zmierz-sie-z-kultura-program-dla-szkol-ponadpodstawowych>

<https://instytutkorfantego.pl/bmk-slaskie/>

http://www.wpek.pl/pi/85765_1.pdf

<https://nck.pl/badania/raporty/kadry-dla-kultury-w-edukacji-i-edukacji-w-kulturze>

dr Agata Cabala

Doktor nauk humanistycznych w zakresie pedagogiki; pracuje w Instytucie Pedagogiki UŚ w Katowicach; koordynator ds. oświatowych w programach NCK *Bardzo Młoda Kultura 2016–2018* oraz *Bardzo Młoda Kultura 2019–2021* w woj. śląskim; koordynator z ramienia Instytutu Pedagogiki współpracy z Muzeum Śląskim w Katowicach, Regionalnym Instytutem Kultury w Katowicach, Bytomskim Centrum Kultury; badawczo interesuje się systemowymi rozwiązaniami dla łączenia edukacji szkolnej z pozaszkolną; e-mail: agata.cabala@us.edu.pl

Anna Grzelak

Absolwentka historii sztuki na UJ w Krakowie i edukatorka muzealna; (od 2011) pracuje w MNK, obecnie pełni obowiązki kierownika Działu Edukacji, wcześniej kierowała Zespołem ds. Edukacji Formalnej; zajmując się programami dla szkół i nauczycieli oraz współpracą z uczelniami wyższymi koordynowała m.in. ceniony cykl szkoleń dla nauczycieli i edukatorów pt. *Szkoła Interpretacji* oraz program *Zmierz się z kulturą*, współtworzyła programy edukacyjne towarzyszące wystawom czasowym; e-mail: agrzelak@mnk.pl

Word count: 5 606; **Tables:** –; **Figures:** 6; **References:** 32

Received: 12.2019; **Reviewed:** 01.2020; **Accepted:** 02.2020; **Published:** 03.2020

DOI: 10.5604/01.3001.0013.9514

Copyright ©: 2020 National Institute for Museums and Public Collections. Published by Index Copernicus Sp. z o.o. All rights reserved.

Competing interests: Authors have declared that no competing interest exists.

Cite this article as: Cabala A., Grzelak A.; W POSZUKIWANIU MODELU WSPÓŁPRACY MUZEUM I SZKOŁY – PROGRAM ZMIERZ SIĘ Z KULTURĄ MUZEUM NARODOWEGO W KRAKOWIE. *Muz.*, 2020(61): 10–20

Table of contents 2020: <https://muzealnictworocznik.com/issue/12766>