

Besenyő és kun régészeti emlékek Magyarországon

Hatházi Gábor – Pálóczi Horváth András

1. Kutatástörténeti bevezető

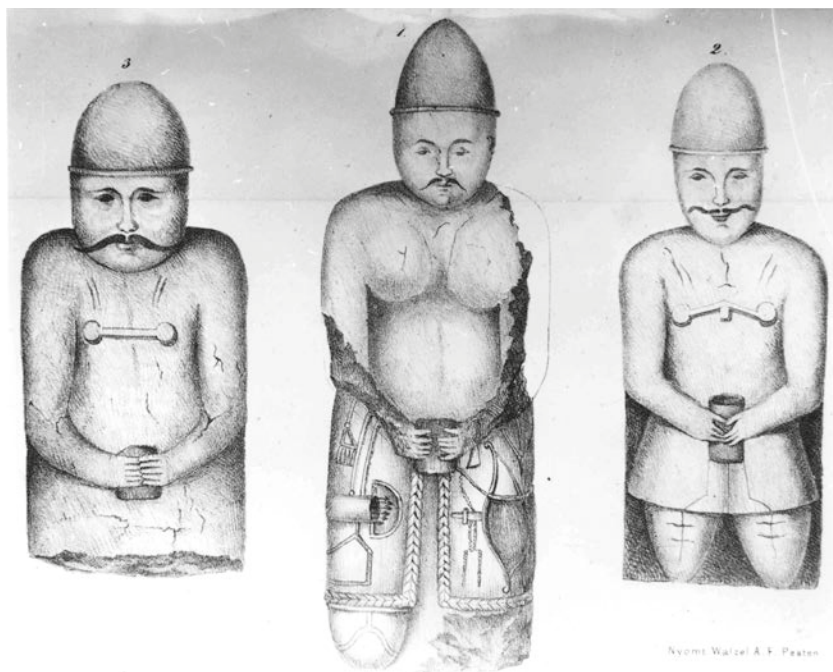
A magyarság keleti származásának tudatában a magyar tudományos világ régóta érdeklődéssel fordult az eurázsiai steppevidék nomád népeinek kultúrája felé. A magyarországi besenyőkről szóló adatokat először Jerney János gyűjtötte össze a 19. század közepén. 1844–1845-ben hosszú utazást tett a Fekete-tenger és az Azovi-tenger mellékén, hogy kinyomozza a magyarok régi lakhelyeit, és összegyűjtse a magyar őstörténetre vonatkozó emlékeket.¹ Útja során számos kun kőszoborról is készített leírást és rajzot, mivel úgy vélte, hogy azok a magyarok emlékei. Két szobortöredéket haza is szállított Magyarországra. Ezeket a Magyar Tudományos Akadémia bizottsága megvizsgálta, és arra a megállapításra jutott, hogy a régi kunok faragták ezeket a szobrokat.² Ez a vélemény abban az időben egyedülálló volt a nemzetközi tudományban.

A kelet-európai steppevidékről a középkori Magyarországra költözött besenyők és kunok múltjának kutatása a mai tudományos felfogás szerint is a magyar őstörténet részét képezi. E népek magyarországi régészeti hagyatékát a 19. század végén Nagy Géza kísérelte meg először azonosítani a 10–13. századi régészeti leletanyagban. Feltevése szerint a korabeli keresztény magyar emlékektől ezeket a pogány temetési rítus, a lovastemetkezés, a keleti jellegű tárgyak – fegyverek, lószerszám, ékszerek – és a sír fölé emelt kurgán alapján lehet megkülönböztetni.

1 Jerney 1851.

2 Gyárfás III, XV.

Nagy összegyűjtötte a középkori lovassírokról szóló adatokat és a Magyar Nemzeti Múzeumban őrzött leletek közül ebbe a besenyő–kun csoportba sorolt két sírleletet, amelyekben 12–13. századra keltezhető lószerszám és szablya volt.³



7. Kun kőszobrok Jerney János 1844–1845. évi gyűjtéséből. Kezükben csészét tartó álló férfialakok sisakban és kaftánban; a középső szobron részletesen ábrázolták az övre függesztett tárgyakat (tegez, fésű, szablya, íjtartó tegez, korbács). A gyűjtés helye: Csernyovka falu az Azovi-tenger északi partján (Jerney 1851, II. 60, II. t. 1–3. nyomán) (Pálóczi Horváth 2014a, 96)

Az etnikai meghatározás módszereit a 20. század közepén Éri István fejlesztette tovább történeti földrajzi szempontokkal. Az írott források adataiból ugyanis pontosan ismerjük a kun nemzetségek 13–14. századi szállásterületét, mivel a kunok kollektív kiváltságokat és területi autonómiát élveztek. Elsősorban tehát a kun szállásterületen belül kereshetünk kun régészeti leleteket. Éri három, régebben múzeumba került 13. századi sírleletet határozott meg kunnak, mindhárom lelőhely

3 Sárbogárd-Tinódpuszta és Erdőtelek: Nagy 1893; Nagy 1896.

a Kiskunságban, a kunok Duna–Tisza közti szállásterületén fekszik, a később végleg megtelepült kun népesség 14–16. századi településeinek területén (Kiskunmajsa-Kígyóspuszta, Csólyospálos-Csólyospuszta, Szentkirály-Felsőszentkirály). A gazdag sírmellékletek alapján megállapítható volt, hogy a kunok felső társadalmi rétege, a törzsi-nemzetségi arisztokrácia magányos temetkezéseiről van szó.⁴ A magyar régészeti kutatásban azóta is ez a három sírlelet szolgál mintaként a kun leletek meghatározásához.

Az 1960-as évektől kezdve intenzívebbé vált a középkori Magyarországon megtelepült steppei népek kutatása, több kutató is foglalkozott és foglalkozik a késő nomádok régészeti emlékeivel. További kun leletegyüttesek azonosítása történt meg a múzeumi gyűjteményekben és régi feljegyzések alapján, földmunkáknál néhány új sírlelet is napvilágra került. 1998-ban Horváth Ferenc tárt fel Csengele-Bogárháton egy kun vezéri sírt, amely az első, szakszerű régészeti ásatáson előkerült kun sírlelet.⁵ Ezek a pogány rítusú, magányos sírok a kun társadalom előkelő rétegének hagyatékát jelentik a beköltözés utáni első két nemzedék időszakából, amikor a temetkezési szokások és a tárgytipusok tanúsága szerint a hagyományos steppei kultúra még továbbélt. Az ilyen típusú leletegyüttesek képezik a kunok régészeti anyagának „A” csoportját.⁶

A kun régészeti leletek „B” csoportját az állandó szállások mellett kialakult, többrétegű köznépi temetők képezik. A 20. század első felében jelentős feltárások történtek a Kiskunságban, Szeged és Kecskemét környékén a már letelepült és kereszténnyé vált kunok temetőiben.⁷ Ezekben a templom körüli temetőkben is megfigyelhető volt a hagyományos viselet, valamint egyes babonás szokások továbbélése. A legkorábbi sírokat a pénzleletek a 14. század közepére, az Anjou-korra keltezték, vagyis arra az időszakra, amikor általános vélemény szerint a szállások kezdtek megszilárdulni, tehát kézenfekvőnek tűnt, hogy a temetők megnyitása a végleg megtelepedéssel egy időben történt. Kérdéses volt azonban, hogy ebben az esetben hol találhatóak az „A” csoporttal egykorú, 13. századi köznépi sírok. Az 1960-as évek végén kezdődő kutatási periódusban több helyen volt temetőásatás (Karcag-Orgondaszentmiklós, Karcag-Asszonyszállás, Csengele-Bogárhát, Perkáta-Kőhalmi-dűlő), ezek eredményei arra engednek következtetni, hogy

4 Éri 1956.

5 Horváth 2001.

6 Pálóczi Horváth 1994.

7 Szabó 1938.

egy-egy kun közösségek ugyanezeket a temetőket használták a 13. században is.⁸ Főként olyan esetekben lehet erről szó, amikor egy kun közösség a tatárjáráskor elnéptelenedett Árpád-kori magyar falu templomának környékét választotta ki szálláshelyként, és temetőjét is a templom mellett létesítette. A temetők egy másik típusa olyan dombon létesült, ahol nincsenek Árpád-kori előzmények. Ezek még pogány temetőként nyíltak meg, területükön később, a 14. század végén vagy a 15. században épült fel a templom. Természetesen az is előfordul, hogy egyes temetők a templomok felépítésével egy időben, a 14. század végén vagy a 15. század elején létesültek, ilyen esetben a szállás lakosságának valahol másutt volt az előző településhelye és temetője. A temetők és a települések kronológiai problémái tehát szorosan összefüggnek.

A kun régészeti emlékek „C” csoportjába a településeket soroljuk. A két világháború között a kecskeméti múzeum nagyszabású régészeti kutatási program keretében a Kiskunságban számos középkori kun település lakóházait, templomát és temetőjét tárta fel.⁹ A Nagyunságban 1948-ban kezdődött az elpusztult középkori falvak régészeti térképezése, melynek során 17 régi kun szállás topográfiai helyét rögzítették. Ezek közül választották ki feltárássra Túrkeve-Móric 15–16. századi kun települést.¹⁰ Ez az ásatás országos jelentőségű volt, mivel a késő középkori falu feltárásának módszereit itt dolgozták ki.

Az 1970-es évek elején új településásatások kezdődtek mind a Nagyunságban,¹¹ mind a Kiskunságban.¹² Az ásatások célja ezúttal nemcsak a lakóházak, hanem a teljes belső telkek, gazdasági udvarok feltárása volt. Ilyen módon sikerült megállapítani a települések belső szerkezetét, morfológiai képét, és fontos régészeti információkhoz jutottunk a középkori kun lakosság életmódjára, gazdálkodására vonatkozóan is.¹³ Ezeknek a településeknek az anyaga zömében 15–16. századi, a legkorábbi rétegek és objektumok legfeljebb a 14. század végére keltezhetők, ezért sokáig az volt a régészek véleménye, hogy az állandó települések ilyen későn alakultak ki, hiszen az írott források még a 14. század közepén is mozgó kun szállásokat említenek. Újabb ásatási eredmények szerint azonban egyes helyeken már a 13. század végén létrejöttek állandó települések, szilárd házakkal.¹⁴ A csengelei kun vezéri sír közelében két

8 Selmeczi 2011; Horváth 1978; Hatházi 2004.

9 Szabó 1938.

10 Méri 1954.

11 Karcag-Orgondaszentmiklós: Selmeczi 1974; Selmeczi 2011.

12 Szentkirály: Pálóczi Horváth 1986a; Pálóczi Horváth 1996.

13 Pálóczi Horváth 1986a; Pálóczi Horváth 1989a, 110–119.

14 Perkáta-Kóhalmi-dűlő: Hatházi 2004.

gerendavázis szerkezetű, a 13. század második felére keltezhető épület maradványait tárták fel.¹⁵ A jövőben másutt is várható korai településrétegek előkerülése.

Jelentős régészeti topográfiai munkák folytak a Nagykunságban Kisújszállás, Túrkeve, Karcag városok területén,¹⁶ a mezőföldi Hantos-székben,¹⁷ a Kiskunságban Kiskunhalas város környékén,¹⁸ több régi kun szállás helyén, valamint jelenleg ennek a tájegységnek a teljes területén végeznek ilyen gyűjtést.¹⁹

A negyedik kun leletcsoportot a kun szállásterületen előkerült középkori kincsleletek jelentik („D” csoport). Ezek tulajdonosai és elrejtői a környéken élő kun szállásbirtokosok lehettek, akiknek családjai a 13. századtól kezdve gyűjtötték a túlnyomóan viseleti darabokat, aranyozott ezüst ékszereket tartalmazó kincseket. A legkorábbi darabok bizánci ízlésű ékszerek, ezek a magyarországi anyagban egyedülálló ötvösmunkák árulják el, hogy tulajdonosaik a Balkán-félsziget felől beköltöző kunok voltak. A kincsek elrejtése a 15. század elején történt.²⁰

A magyar középkori régészetben a kun emlékanyag kutatása külön szakággá fejlődött. A kun viselet, fegyverzet és lószerszám rekonstrukciójában a régészeti források mellett fontos szerepük van a kun harcokat megörökítő ábrázolásoknak. A középkori magyarországi művészet jellegzetes ikonográfiai témája a Szent László-legenda egyik epizódja, Szent László király (1077–1095) és a kunok harcának története, melyet a 13. század végétől két évszázadon keresztül rendszeresen ábrázoltak templomokban falfestményeken és kódexekben miniatúrákon.²¹ A képek valóságshűek, egyes részleteik több esetben egyeznek a régészeti adatokkal.

15 Horváth 2001.

16 Pálóczy Horváth 1986b; Pálóczy Horváth 1992.

17 Hatházi 2004.

18 Hatházi 2000.

19 Rosta 2009.

20 Hatházi 2005.

21 László 1993.



Nyomt. Walzel A. F. Pesten.

8. Hátrafelé nyilazó kun lovas alakja padlótéglán. Budapest-Margitsziget, az esztergomi érsek nyaralója, 13. század vége (Pálóczi Horváth 2014a, 131)



9. A Szent László-legenda birkózás jelenete a székelyderzsi (Dârjiu, Románia) unitárius templom falfestményén, 1419 (Pálóczi Horváth András felvétele, 2012)

2. A besenyők régészeti emlékei

Amint arról a kutatástörténeti bevezetőben már szó esett, a magyar régészet – Nagy Géza eredményeivel²² – már a 19. század végén megtette első lépéseit a Kárpát-medencei besenyő emlékanyag azonosításában. Hozzátehetjük, bár mindez az orosz és ukrán kutatásokat megalapozó Brandenburg tábornok Kijev környéki első feltárásaival közel egy időben történt,²³ az azóta eltelt 120 év a remélnél kevesebb új eredményt hozott. E helyzet azonban nem a besenyők régészeti hagyatéka iránti tudományos- és közérdeklődés hiányából fakad. Ellenkezőleg. Az írott források, helynévi emlékek viszonylagos bősége és az ezekre alapozott feldolgozások nyomán magától értetődő volt mindig is az igény, hogy a régészet szintén mutassa fel a maga forráscsoportjának emlékeit. A nagy tömegű, látványos leletanyag ennek ellenére eddig elmaradt, s ez alighanem a Magyar Királyság területén új hazára lelt besenyők sajátos körülményeiből fakadó kutatási nehézségeknek tudható be.

2.1. A besenyő régészeti kutatásokat meghatározó körülmények

Bár az írott és a helynévi adatok alapján legalább 190 magyarországi besenyő település létével számolhatunk,²⁴ ez a látszólag tekintélyes szám több szempontból is csalóka. Az Árpád-kori (11–13. századi) és késő középkori (14–15. századi) Kárpát-medencei településhálózati sűrűségének és demográfiai viszonyainak részletezése túlfeszítené e munka kereteit,²⁵ így csak annyi összegezhető, hogy a betelepült besenyők aránya a befogadókhöz képest elenyésző lehetett, legfeljebb 1-2%-ban, óvatosabb becsléssel csupán ezrelékekben kifejezhető.²⁶ Ugyanakkor e számában csekély, de hadi funkcióit tekintve annál fontosabb komponens a korabeli

22 Nagy 1893, 1896.

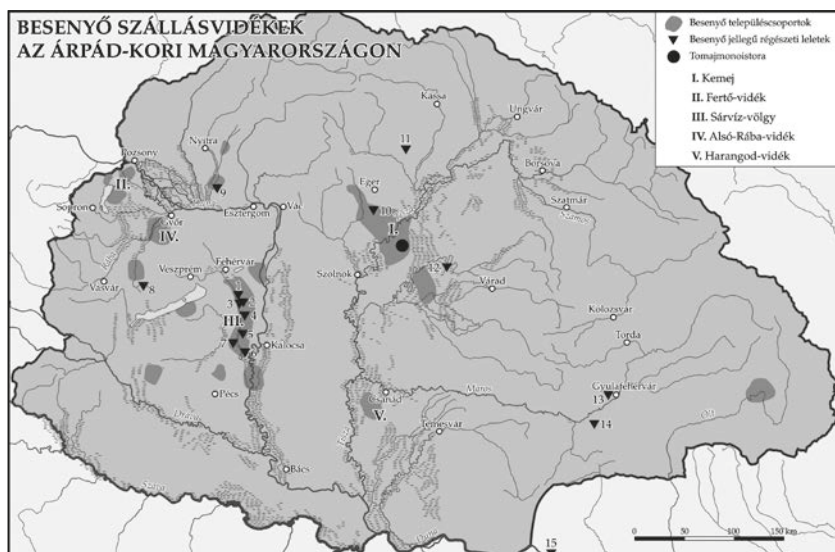
23 Pletneva 1958, 151–152; Pletneva 1973, 5–14.

24 Györfly 1990, 123–167.

25 KMTL 490–491 (Fügedy E.), 666–668 (Blazovich L.), 684–685 (Kováts Z.); Pálóczi Horváth 1974, 245–248, 256–258; Pálóczi Horváth 1986b; Pálóczi Horváth 1987, 15–18; Pálóczi Horváth 1992; Hatházi 2004, 156–160, 162–170; Hatházi 2005a, 103–122, további irodalommal.

26 Pálóczi Horváth 1989c, 30.

ország szinte minden részén képviseltette magát, megoldandó problémaként minden szaktudomány, így a régészet számára is. Szükséges hozzátenni, hogy az említett 190 település a hajdani besenyő szállásoknak csak azon részhalmazát jelenti, melyről valamilyen írott emlék – véletlenszerűen – fennmaradt. A tényleges településszám magasabb lehetett, miként az a kor magyar településhálózata esetében is tapasztalható: az írott forrásokból ismert települések mennyiségét nagyságrendekkel múlja felül a régészeti lelőhelyállomány, különösen az Árpád-korban.²⁷ Az írott források (jellemzően oklevelek) kapcsán a legkevésbé sem mellékes körülmény továbbá, hogy azok túlnyomó többsége nem a kora Árpád-kori (tehát steppei hagyományait részben még őrző, s hadi funkcióinak fénykorát élő) besenyő nemzedékekről, hanem a már asszimilált késő középkori generációkról tudósít, a településállomány terén sem tükrözve a kérdéskör szempontjából meghatározó 10–12. századi viszonyokat.



10. Besenyő szállásvidékek az Árpád-kori Magyarországon

– Besenyő jellegű régészeti leletek: 1. Sárszentágota-Felsőtibörzsök,

2. Sárbogárd-Templom-dűlő, 3. Sárbogárd-Tinódpusztá, 4. Alap, 5. Nagykajdacs,
6. Fácánkert-Kajmádi sziget, 7. Kölesd-Itatóhegy, 8. Csabrendek, 9. Bajcs-Farkasdpusztá, 10. Füzesabony, 11. Edelény-Borsodi földvár, 12. Sárretudvari-Hizóföld,
13. Gyulafehérvár, 14. Szászváros, 15. Szörényvár.

– Tomajmonostora, a Thonuzobától származó besenyő Tomaj nemzetség központja (Pálóczi Horváth 2014a, 24. kép nyomán rajzolta Nagy Béla)

²⁷ Pálóczi Horváth 1974, 245–248.

Nem könnyíti meg a régészet helyzetét az a más összefüggésben már tárgyalt körülmény sem, hogy a magyarországi besenyők túlnyomó többsége nem zárt tömbökben került letelepítésre, a befogadók falvaitól sűrűn övezett besenyő szállásokra szórtan, az ország legkülönbözőbb pontjain bukkanunk rá.

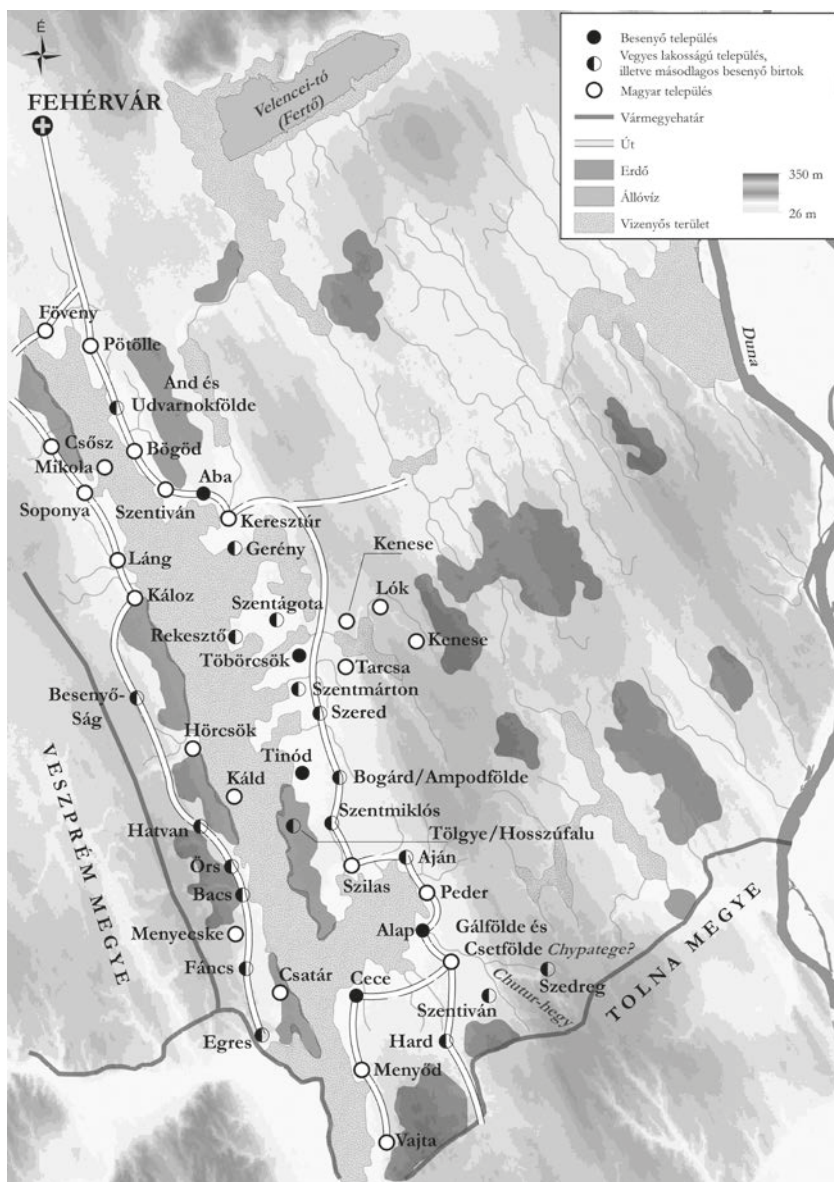
Még a nagyobb szállásterületeket (Kemej, Sárvíz-völgy) is a „mozai-kos” jelleg határozta meg: a besenyő települések láncolatát rendszeresen szakították meg magyar falvak.²⁸

Mindez – amellet, hogy rávilágít az ország uralkodóinak koncepciózus telepítési politikájára, és magyarázatot ad a Kárpát-medencei besenyők viszonylag gyorsan lezajló kulturális asszimilációjának talán legfőbb okára – jelzi a régészet azon nehézségét is, hogy egy-egy írott forrásban szereplő besenyő települést valamely konkrét Árpád-kori régészeti lelőhelyhez (temetőhöz, településhez) kössön, az adott oklevél többnyire igen hozzávetőleges földrajzi információi alapján. E probléma a Kárpát-medence nyitabb és sűrűbben lakott belső térségeiben különösen kiütőköz. Itt az Árpád-kori falvak és a tanyaszerű kistelepülések száma 100 km²-en akár 14-16 is lehet.²⁹ Vagyis hiába ismerünk számos olyan mai települést, amely a 13–15. századi oklevelek tanúsága szerint vagy maga, vagy valamely határába utóbb beolvadt területrésze révén a besenyőkhöz kapcsolható. Ezek modern kori közigazgatási területén esetenként 6-8 Árpád-kori településmaradvány közül kellene kiválasztani azt az egyet, mely valóban a besenyők hagyatéka, s nem a közvetlenül szomszédos magyar települések valamelyike. (A kun kutatás tapasztalatait is alapul véve egyébként igen valószínű, hogy a besenyő szállások „megérkezésük pillanatától” állandó települések voltak: a nomád állattartást és a vándorló jurta-táborokat a korábbi életterükhöz képest jelentéktelen méretű földterületek és az őket körülvevő magyar települések zárt hálózata lehetetlenné, a termékenyebb föld, a kedvezőbb vízrajzi viszonyok, a bőségesebb csapadék pedig feleslegessé tették).

A besenyő steppei műveltség lassabban felszívódó elemeit azonban nem elsősorban a települések, hanem a hozzájuk tartozó temetők őrzik (halotti rítus, viselet). Ezek felszíni nyomok alapján való fellelhetősége (hacsak az utókor nem bolygatta meg azokat) még kétségesebb. A besenyők első nemzedékeinek előkelői esetében orientáló felszíni nyomok lehetnének elvben a kurgánok – melyeket a magyar népnyelv igen beszédesen „kunhalomnak” nevez – alacsony, kisméretű változatai. Ezek

28 Pálóczi Horváth 1989c, 26–27, 31–32; Hatházi 1990, 28–30, 35–42; Hatházi 1996a, 223–226, 230–231; Hatházi 1996, 39–46.

29 Bálint 2001, 346–349; Hatházi 2004, 156–158; Hatházi 2005a, 103–106.



11. Besenyő szállások és magyar falvak a Sárköz-völgy Fejér megyei szakaszán (térkép) (Hatházi 1996, 40. és Hatházi 1996a, 244, 1. térkép nyomán tervezte Hatházi Gábor és Pánya István)

azonban – miként Eurázsia bármely térségében a bronzkor óta – önmagukban semmit sem árulnak el a bennük nyugvók valós kulturális-etnikai hovatartozásáról. E körülményeket figyelembe véve megkockáztatható, hogy régészeti eszközeink mai szintjén a magyarországi besenyőket célirányosan megkeresni nem, legfeljebb megtalálni, pontosabban – egyes, a helyi jellegzetességektől eltérő, sajátos vonások alapján – felismerni és kiszűrni lehet az Árpád-kor „többségi” emléanyagából.

A régészeti kiszűrés lehetőségei sem mentesek a nagyságrendi problémáktól, miután az amúgy is csekély lélekszámú és szórta telepített Kárpát-medencei besenyőség több hullámban érkezett. Nem számolva azokkal a kutatói elképzelésekkel, melyek szerint már a magyar honfoglalókkal (895) együtt is érkezettek csatlakozott besenyő töredékek, az írott források alapján legalább két nagyobb betelepülési hullám különíthető el. Amint azt Kovács Szilvia és Zimonyi István a történeti kérdéseket összegző tanulmánya is vázolta, az első hullám Taksony fejedelem (955–972?) idejére tehető, amikor a magyar–besenyő kapcsolatok szövetségi jó viszonyra fejlődtek. A következő a 11. század második felét és a 12. század első negyedét lefedő időszakra esik, amikor a besenyők ukrainai és dél-oroszországi hatalmának összeomlásával jelentős tömegű menekült vette útját nemcsak a rusz területek, hanem nyugat felé is. Bár a besenyő migráció elsődleges célpontja ekkor a Bizánci Birodalom balkáni határvidéke volt, számos csoport nyert befogadást a Magyar Királyságba is. Ezek számát később jelentősen növelhették a balkáni besenyő háborúk menekült túlélői is (1091: Leunion, 1122/1123: Beroé). Nagyságrendjét tekintve ez a hullám lehetett a jelentősebb, jóval nagyobb arányú beköltözővel kell ekkor számolnunk, mint a steppei hatalmuk csúcsán álló, 10. századi besenyők esetében.

Igen kevés támponttal rendelkezünk arra nézve, hogy az egyes magyarországi besenyő csoportok melyik hullámmal érkeztek. Az elbeszélő forrásokban (krónikák, legendák) megörökített események besenyő szereplői a lehető legritkábban kapcsolhatók össze az oklevelek és helynévi emlékek nyomán ismert településekkel vagy településcsoportokkal (ilyen különleges kivétel a kemeji). Némi segítséget nyújthat ebben a „besenyő kiváltságok” szempontjából való közelítés, mivel úgy tűnik, e sajátos társadalmi státusszal – a vele járó hadi kötelezettségekkel és kollektív jogokkal (igazgatási és bíraskodási autonómia, részleges adó és vámmentesség) – nem rendelkezett minden besenyő közösség, s ennek időrendi konzekvenciái is vannak.³⁰

30 Györffy 1940, 38–40; Hatházi 1990, 33–41; Hatházi 1996a, 226–227.

A magyar államalapítás előtti, nomád hagyományokon nyugvó szokásjog időszakában érkezett besenyőknél magától értetődően nem merült még fel státuszuk körülhatárolása, írásos megörökítése, sem igényként, sem lehetőségként. Ennek jogi keretei és gyakorlata (pl. hospes jog) a már kialakult, és stabilizált feudális rendszerben jöhetett csak létre, a 11. század közepétől. A „besenyő szabadságban” az új jövevények részesülhettek elsősorban, a korábban érkezettekre való kiterjesztés nem lehetett gyakori.³¹ Ezt látszik jelezni a Képes krónika adata is, mely szerint 1074-ben Zoltán vezér, a Fertő-vidéki (Győr-Moson-Sopron megye) besenyők ura szabadságjogok megszerzése fejében vállalta csak a harcot a lázadó hercegek oldalán, Salamon királlyal szemben.³² E 10. századi csoportok beolvadását még nem lassították a jogi elkülönülés kötöttségei, feudalizálódásuk szerves része volt a születő Magyar Királyság egészére ható társadalmi-kulturális folyamatoknak. Ezt sejteti a korai csoportok gyors felszívódása, mint ahogy az általuk lakott térségek, települések emlékét is elsősorban a besenyő eredetű hely- és földrajzi nevek őrzik, ezzel szemben az okleveles anyagban nem vagy alig mutathatók ki.³³

A 10. századi besenyők gyakran tűnnek fel az ország peremvidékein (Nyugat-Magyarország, Erdély, Felvidék), de a belső területeken is, tehát nem kizárólagos határvédő szerepben. Így a legjelentősebb korai településcsoport is az ország belsejében, a Közép-Tisza-vidéki Kemejben alakult ki (Jász-Nagykun-Szolnok és Heves megyék találkozásánál). A Taksony fejedelem (955–972?) idején érkezett Thonuzoba (‘Vadkanapa’) vezér népének emlékét a 12–13. századi krónikás, Anonymus Gestája őrizte meg. A „Névtelen” azt is feljegyezte, hogy Thonuzoba – aki megérte a magyarokat keresztény hitre térítő első magyar király, Szent István uralmát – ősei sámán hitén maradt, és feleségével együtt pogány módra temetkezett el Abád révjénél (ma Abádszalók, Jász-Nagykun-Szolnok megye). Fia (Urkund) viszont elfogadta a keresztvizet. A besenyők kemeji jelenlétét megörökítő regényes tudósítás valóságmagvát több későbbi írásos és helynévi adat is megerősíti. Ezek közül kiemelkedik (régészeti szempontból különösen csábító lehetőségként) a százdi bencés apátság 1067. évi alapítólevele. Ez a monostor vagyonat és egyes birtokainak határait számba véve kitér a kemeji Szihalom (ma is létező település Heves megyében) birtokára is. Ennek egyik emlékezetes határjeleként megemlíti a szomszédos besenyők kútját és sírjait.³⁴

31 Hatházi 1990, 33–34; Hatházi 1996a, 226.

32 Györffy 1940, 8; Györffy 1990, 114; Kordé 1990, 5; Hatházi 1990, 34; Hatházi 1996a, 226.

33 Györffy 1940 39; Pálóczi Horváth 1989c, 26–27; Hatházi 1996a, 226.

34 Györffy 1990, 109, 158–159.

A kiváltságsszerzések kora előtt elmagyarosodó besenyők – belső társadalmi piramisukat leképező – betagolódására is Kemej ad jó példákat. Így az itt élő legelőkelőbb besenyők, az új rendet elfogadó Thonuzobia fia Urkund leszármazottai, a Tomajok a 13. századra az ország legjelentősebb, nádort is adó arisztokrata családjai közé emelkedtek. Heves megye köznemesi családjai körében ugyancsak több olyan mutatható ki, mely a kemeji besenyők vagyonos középrétegéből eredeztethető. A köznép sorsának alakulására a százdi apátság már említett alapítólevele nyújt adalékot, az apátság függőségben élő népei közt 10 besenyő lovas szolgát említve.³⁵

A kikristályosodott feudális jogrend időszakában, a 11. század közepétől induló második hullámmal jelenhettek meg hazánkban azok a csoportok, melyek kiváltságokkal rendelkeztek, és – részben ennek köszönhetően – még a 13–14. században is őrizték besenyő tudatukat.³⁶ E közösségek különleges státusszerző lehetőségeit nemcsak a közjogi viszonyok segítették, hanem az a körülmény is, hogy a 10. századi besenyők beolvadása ekkorra már befejeződött. Ez nemcsak hagyományos kultúrájuk feladásával járt együtt, hanem nomád lovasíjász harcmódoruk eltűnésével is (akárcsak a befogadó magyarok esetében), így a második hullámmal érkező besenyők hadi képességei jelentősen felértékelődtek. Miután ezt követően a steppei lovasság utánpótlási lehetőségei a kunok 13. századi megjelenéséig lényegében megszűntek,³⁷ a magyar uralkodók elemi érdeke volt, hogy a „kései” besenyőkben megtestesülő fegyvernemet megőrizték, a megbecsülést adó, ugyanakkor az eredeti állapotokat némileg konzerváló autonóm kiváltságok révén is.

Ilyen kései kiváltságos csoport települt le az Alsó-Rába-vidéken (Győr-Moson-Sopron megye). Itt négy olyan, oklevelekkel adatolt besenyő helység (Árpás, Kajár, Tét, Telükbarát) is kimutatható, mely a 13. század végére magyarosodott csak el. Kiváltságaik kiemelkedő dokumentuma egy 1224. évi nádori oklevél, mely a szabadságukban megsértett árpási besenyők korábbi jogait és kötelezettségeit – kérésükre – írásban megerősítette.³⁸ A Harangod-vidéken (volt Torontál megye, ma Szerbia), az Aranka-víz partján több falut (Nagybesnyő, Valkány, Kocsa, Veresdob, Solymos, Kengyelös, Királyfája, Sáp) laktak vagy birtokoltak kiváltságos besenyők a 13–15. században. Ők őrizték különállásukat

35 Györffy 1940, 99; Györffy 1963–1998, III. 47, 53, 72–74, 100–102, 108–109, 129; Györffy 1990, 167–168; Nagy 1969, 133–34; Hatházi 1990, 34, 96. j.

36 Hatházi 1990, 34; Hatházi 1996a, 227.

37 Pálóczy Horváth 1994, 9–10.

38 Györffy 1940, 12–14, 96; Györffy 1990, 126–28; Hatházi 1990, 35; Hatházi 1996a, 227.

legtovább az országban, kiváltságlevelüket utoljára 1495-ben újították meg.³⁹ A második hullámmal érkező besenyők legjelentősebb tömbje a mezőföldi Sárvíz völgyében (Fejér és Tolna megye) alakult ki. Az önálló ispánságot alkotó (szervezettségükben a kun székekhez közelítő) települések száma csaknem elérte a negyvenet. Kiváltságlevelük ugyan nem maradt fenn, de meglétét a különböző eseti ügyekben született nagyszámú 13–14. századi oklevél egyértelművé teszi. A „besenyő” vagy „nemes besenyő” (*bissenus nobilis de...*, *nobilium bissenorum*) megnevezés földjeik „besenyő szabadság” (*in libertate bissenorum*) alapján való bírása nem egyszerűen etnikai, hanem a „várnépi” léthez közelítő, jogi különállást kifejező terminológia az oklevelekben. Ezzel pedig – beleértve az ország összes besenyő közösségét – legtöbbit itt találkozunk.⁴⁰

E történeti összkép régészeti vetülete is nyilvánvaló. A Magyar Királyság népességének a legjobb esetben is alig 1-2%-át kitevő besenyők arányosan korlátozott mennyiségű tárgyi hagyatéka – nem is érintve a későbbi asszimilált nemzedékek örökségét – már a frissen érkezett első generációk esetében sem alkot egységes és zárt anyagsoportot, lelethorizontot. A két betelepülési hullámnak megfelelően legalább két – időben és némileg jellegében is eltérő – kulturális réteggel kell számolnunk. A két hullám között 100-120 év telt el, s az első besenyő csoportok asszimilációja lényegében már be is fejeződött, mire a második hullám népe megérkezett.

2.2. A magyarországi besenyők régészeti emlékei

A magyarországi besenyő régészeti emlékhanyag 10. századi rétegének tisztázásában az eddigi kísérletek kevésbé vezettek eredményre. Lehetőségként felmerült, hogy a honfoglalás kori magyar temetők lovassírhelyeinek egy meghatározott köre, a rendszerint a halott bal oldalára helyezett „kitömött lóbőrös” temetkezések csoportja volna azonosítható egy, a magyarokhoz még a Kárpát-medence megszállása előtt csatlakozott, s lassanként beolvadó besenyő komponens hagyatékával.⁴¹ Bár kétségtelen, hogy a lóval való temetkezés e formája a besenyők jellegzetes

39 Györfly 1940, 32–35, 100; Györfly 1990, 163–165; Hatházi 1990, 35; Hatházi 1996a, 227.

40 Györfly 1940, 16–25; Györfly 1990, 136–152; Hatházi 1990, 35–41; Hatházi 1996a, 223–232.

41 Bálint 1969, 110, 113–114; Bálint 1971, 97–107.

rítusa, s a honfoglaló magyarokra a részleges lovas temetkezések egy másik formája (a halott lábához tett lóbőrös temetés) mennyiségében is jellemzőbb, az elképzeléssel kapcsolatban komoly kételyek fogalmazódtak meg. Ezek közül – nem érintve a történeti egyeztetetőség problémáit – a legnyomósabb érv, hogy a kitömött lóbőrös temetés fontos, de nem kizárólagos besenyő jellemző, mint ahogy a lábhoz tett lóbőrös temetés sem csak magyar szokás. Mindkét forma már jóval a besenyők megjelenése előtt is ismert volt Kelet-Európa steppéin és erdős peremzónáiban (nemcsak török, de finnugor környezetből is adathatóan), s inkább ez magyarázza az „ősmagyarág” körében való meghonosodásukat.⁴² Mind ezt külön is aláhúzza, hogy a 10. századi magyar temetők nem válnak külön a kétféle temetési forma szerint (nincsenek földrajzilag világosan elváló csoportok), a két változat gyakran együtt, egy temetőn belül is jelen van, a kísérő tárgyi anyagban semmi különbséget sem mutatva.⁴³

Nem bizonyult sikeresnek a korai besenyők kimutatása a Sárvíz-völgy honfoglalás- és kora Árpád-kori emlékéanyagában sem. Az érintett Fejér megyei temetőkkel (Sárbogárd-Tringer-tanya, Alap-Tavaszmajor-Homokbánya) kapcsolatos gyanút felvető kutatók is hangsúlyozták, hogy – eltekintve bizonyos embertani sajátosságoktól, a szokatlan rituális tinó- és kutyatemetkezésektől, továbbá a területre vonatkozó kései (13–15. századi) forrásadatoktól – a temetők összképe, tárgyi anyaga igen bizonytalanná teszi a feltevést.⁴⁴ Utóbb a történeti, régészeti és helynévtudományi eredmények komplex összevetése igazolta (mind a befogadók, mind a jövevények oldaláról), hogy a besenyők Sárvíz-völgyi megjelenése a 11. század második felénél – 12. század elejénél korábbi nem lehet, s az érkezők a 10. század óta itt élő magyarság által nem megszállt részterületeket lakták be.⁴⁵

Nagy reményeket fűzött a kutatás a történeti források oldaláról már szintén megismert Kemej-vidék kora Árpád-kori régészeti anyagához is. Az első kísérlet⁴⁶ csak egy magányos temetkezést, a már Nagy Géza által is vizsgált erdőtelki sírleletet (Heves megye) tudta minden kétséget kizáróan a kései nomád kultúrkörhöz kapcsolni, azonban ennek helyes, 12–13. századi keltezése kizárta a 10. századi besenyőkhöz kötés

42 Dienes 1978, 110–111; Fodor 1977a, 104–105, 57. j., az érvek lényegét elfogadva: Bálint 1978, 265–266; Hatházi 1990, 42–43.

43 Révész 1996, 39–40, 191.

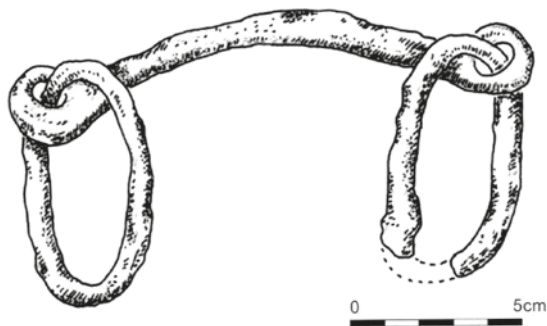
44 Kralovánszky 1964, 171–184; Kralovánszky 1966, 89–96; Éry 1968, 93–147, már honfoglaló magyar anyagként értékelve: Kralovánszky 1985, 360–374.

45 Hatházi 1990, 35–41, 44–48; Hatházi 1996a, 223–248.

46 Nagy 1969, 135–141.

lehetőségét.⁴⁷ Az okleveles és helynévi adatok alapján a Thonuzoba vezér népével összefüggésbe hozható térségekből eddig ismert 10–11. századi temetők viszont egyetlen esetben sem mutatnak eltérést – sem a temetkezési formák, sem a leletanyag tekintetében – a magyar fejedelemiség, majd korai királyság egészének általános anyagi és szellemi kultúrájától.⁴⁸

Az 1950-1960-as évek nemzetközi kutatása több tárgytypus kapcsán felvetette a besenyő etikumjelző szerepet. E lehetőségek – magától értetődően – a magyarországi korai csoportok vonatkozásában is kiemelt figyelmet kaptak. Beható vizsgálatuk azonban nem igazolta az előzetes várakozásokat. Ilyen leletek az egyenes vagy ívelt szávjvasú, csukló nélküli rúdzablák.⁴⁹ A típus Kárpát-medencéből ismert 7 példánya közül csak egy esetben gyanítható a besenyő kapcsolat, a többi egyértelműen 10. századi magyar temetőből vagy településről származik. Figyelembe véve a 10. századi magyar zablátípusok több ezres leletmennyiségét, nyilvánvaló, hogy a rúdzablák száma elenyésző a korabeli Kárpát-medencében. Az „idegenségük” ugyan kétségtelen, de nem tagadható a magyarok általi ismertségük sem. Így – önmagukban, egyéb megerősítő adatok nélkül – nem jelezhetik biztosan egy-egy Kárpát-medencei lelőhely besenyő voltát.



12. Rúdzabla Bajcs-Farkasd pusztáról (Bajč-Vlkanovo, Szlovákia)
(Pálóczi Horváth 2014a, 31. kép nyomán)

Hasonlóan nem besenyő etikumjelzők a 8–9. századi Kazár Kaganátus Don-vidéki és kaukázusi területein kialakult cserépüstök. A leletkör magyar kutatók általi beható vizsgálata arra az eredményre jutott, hogy

47 Fodor 1976, 259–260; Pálóczi Horváth 1994, 110.

48 Hatházi 1990, 43; Révész 2008, 392–394, 450.

49 Petkes 2012, 233–246.

az igen összetett, számos helyi variánssal rendelkező szaltovói kultúra komoly és közvetlen hatást gyakorolt a nyugatról szomszédos népekre is, már jóval a besenyők etelközi megjelenése előtt. A sajátos edénytípus átvevői, majd még nyugatabbi továbbterjesztői a Balkánon a dunai bolgárok, a Kárpát-medencében a magyarok voltak. Utóbbi esetben – az egyébként elsöprő tömegű – lelettípus szóródása (messze túllépve a besenyőkkel kapcsolatba hozható területeket) nagy pontossággal rajzolja ki a Kárpát-medence magyar népességének 10–13. századi települési határait.⁵⁰

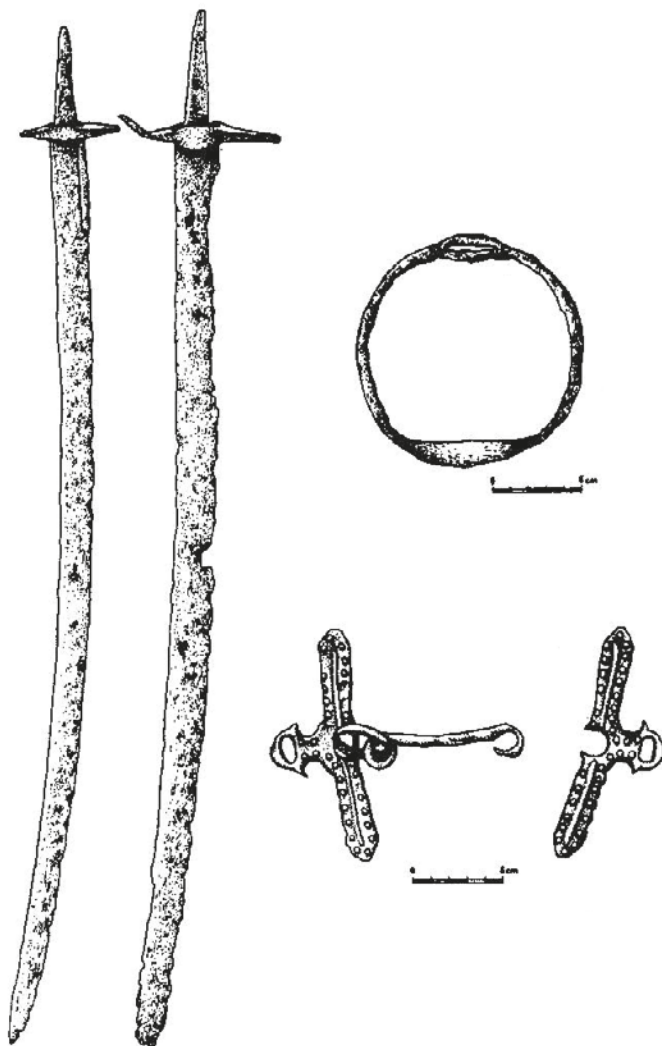
A helyzetet értékelve kutatásunk ma úgy látja, hogy két nép 10. századi „kulturális távolsága” nem lehetett akkora, hogy az – ismereteink jelenlegi szintjén – régészeti kimutatható volna. A Kárpát-medencébe ekkor érkező besenyőség ugyanannak a kelet-európai steppei kultúrkörnek volt a része, mint a honfoglaló magyarság, így viselete, fegyverzete, ékszeri és temetkezési szokásai e korszakban nem, vagy csak alig kimutatható vonásokban térhetett el egymástól. A települések etnikai megítélhetősége még ennél is bizonytalanabb. A probléma természetesen ugyanígy merül fel az Al-Duna–Dnyeper közti terület 9–10. századi emlékanyagánál is. Előrelépést csak új kutatások hozhatnak, melyek biztató előjele magyar oldalról a „szubbotyici-kör” fokozatos körvonalazódása.⁵¹

Jelentősen kedvezőbb a helyzet a 11–12. századi második hullám besenyői esetében. E csoportok már a nyugat-európai fejlődés útjára lépett, keresztény királyságba érkeztek, melynek társadalma, gazdasága, anyagi és szellemi kultúrája merőben más keretekbe ágyazódott. A két nép kulturális különbségei most már régészet szempontból is megragadhatóak, bár egyelőre csak az előkelők és a fegyveres középréteg pogány lovas temetkezései alapján. Elsősorban ezekben a rítusokban is elütő sírokban találhatjuk meg azokat az emlékeket, melyek – összevetve kelet-európai steppe leleteivel – támpontot adhatnak a magyarországi besenyők kiszűréséhez.⁵² E sírok – miután tulajdonosaik közvetlen kapcsolatai megszűntek az anyaterülettel – egy ideig azt a konzerválódott kulturális állapotot tükrözik, melynek szintjén az adott besenyő közösség kiszakadt nomád közegéből. A kun kutatás tapasztalatai alapján e pogány temetkezésekkel az 1-2. generációnál számolhatunk: kb. 60-70 esztendőss asszimilációs folyamat vezet eltűnésükhöz.

50 Fodor 1975, 250–265; Fodor 1977b, 323–349; Takács 1986.

51 Bálint 1994, 44–45; Fodor 1994, 55–56.

52 A teljesség igénye nélkül, jelzésértékkel: Pletneva 1958; Pletneva 1973; Pletneva 1981, 213–223; Fedorov-Davydov 1966; Ivanov-Garustovič 1994; Ivanov-Ivanova 2011; Spinei 1982; Spinei 1985; Spinei 1999; Spinei 2003, további irodalommal. Hatházi 1990, 44–48; Hatházi 1996a, 227–229.



13. A sárbogárd-tinódpusztai lelet (Hatházi 1996a, 3. tábla nyomán)

Besenő temetkezésekre utaló leletekben a dunántúli Sárvíz völgye a „leggazdagabb”. Az együttesek sajnos elenyésző számban és véletlenszerűen, többnyire nem hiteles feltárásból kerültek napvilágra. Összetételük épp oly hiányos, mint a lelőhelyükre és lelő körülményeikre vonatkozó adatok, megfigyelések köre. Azonban töredékességük ellenére is

bíztató jelei egy, a jövőben pontosabban körvonalazható emlékkörnek, mely a kelet-európai steppezőna besenyő–oguz–fekete süveges rétegével mutat szoros rokonságot.⁵³ A sárbogárd-tinódi lelet (Fejér megye) a 19. század utolsó évtizedeiben került a Magyar Nemzeti Múzeumba. A szegecselést utánzó ezüstberakással díszített oldalpálcás zablá, a vállába kovácsolt fülű/szíjréses kerek kengyelpár és a két szablya (egyikük keresztvasát vörösréz borítja) előkelő kiscsaládi temetőt látszik jelezni.



14. A sárbogárd-tinódpusztai lelet zablája
(Hatházi–Szendé 2003, 389, 52. kép nyomán, Képepsy Bence felvétele)

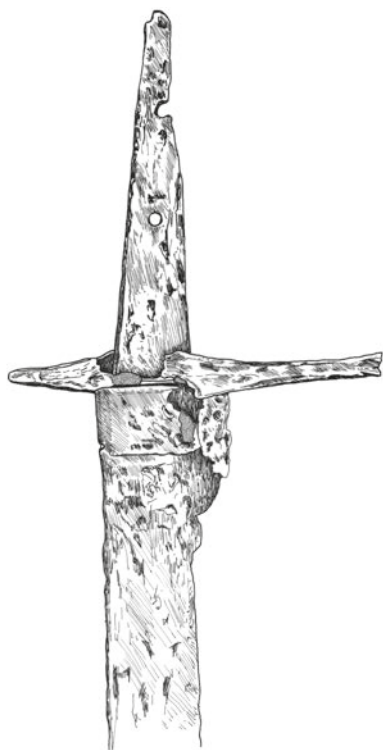
Tinódot egy 1269-ből származó oklevél említi először besenyő helységként.⁵⁴ Igen közeli párhuzam ismert Kölesd-Itatóhegyről (Tolna megye), mely a hajdani ispánság déli részén található, besenyő települések egész sorától (Pél, Hodos, Varsád, Belcs, Tökösszeg, Végfalu és Középfalu) övezve.⁵⁵ E környéken fekszik Kajdacs-Rókadomb is, ahol az 1970-es években egy 11–12. századi elpusztult temetőből újabb vállába kovácsolt fülű kengyel került múzeumba. A későbbi hitelesítő kutatások további adatokkal erősítették meg a besenyő kötődést.⁵⁶ 1966-ban Alapról (Fejér megye) az előzőekhez hasonló kengyelpár került múzeumba, hevedercsat kíséretében.

53 Hatházi 1990, 44–48; Hatházi 1996a, 228–230; Petkes 2006, 104.

54 Nagy 1893a, 272–73; Csallány 1959, 56; Pálóczi Horváth 1989c, 30–31, 113, 118; Hatházi 1990, 46; Hatházi 1996, 228; Györfy 1990, 136–137.

55 Csallány 1959, 56; Pálóczi Horváth 1989c, 30, 113; Hatházi 1990, 45–46; Hatházi 1996, 228; Györfy 1990, 136–152.

56 Hatházi 1996a, 223, 1. j.; Ódor 1999, 155–156. Az új eredmények egyelőre nem publikáltak.

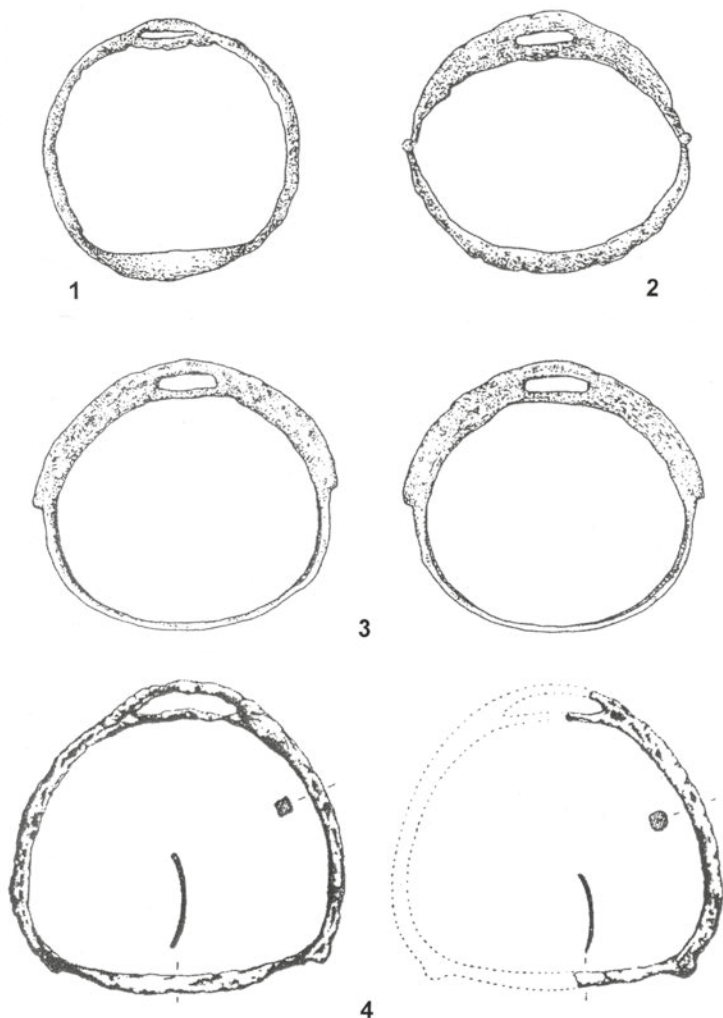


15. A 2. számú szablya a sárbogárd-tinódpusztai leletből, markolatán és keresztvasán vörösréz borítással (Pálóczi Horváth 2014a, 29. kép nyomán)

Az előkerülés helye bizonytalan. Lehetőségként merült fel, hogy a település Tavaszmajor nevű részéről származik, ahol az 1950-60-as évek fordulóján egy 12. századi köznépi temető jelentős részét tárták fel, ez azonban nem mutat besenyő kapcsolatokat. A másik lehetőség a mai községi temető, ahol évekkel korábban fegyveres sírok kerültek elő, melyek kora viszont – hitelesítő feltárás hiányában – ismeretlen. A török személynévi eredetű Alapot 1328-ban említik először besenyők lakhelyeként.⁵⁷ 1961-ben a sárszentágota-felsőtöbörzsöki lelet (Fejér megye) esetében viszont régészeti szemle állapította meg egyértelműen, hogy az előkerült tárgyak – vállába kovácsolt fülű, tojás körvonalú kengyel-pár, kard vagy szablya (utóbbi elkallódott) – egy megsemmisült pogány lovassír tartozékai. A török személynévi eredetű Töbörzsököt 1269-ben

⁵⁷ Hatházi 1990 44–45; Hatházi 1996, 228; Györffy 1940 21; Györffy 1963–1998, II. 345; Györffy 1990, 149.

említik először besenyő településként.⁵⁸ Sárbogárd-Templom-dűlőben (Fejér megye) nagyobb lélekszámú besenyő közösség temetője pusztult el homokbányászás során.⁵⁹ A besenyő településektől (Bogárd, Tinód, Besenyőszentmiklós, Tölgye) övezett⁶⁰ területen fekvő temető 8 sírját 1961-ben sikerült megmenteni.



16. Besenyő kengyelek a Sárvíz völgyéből (Hatházi 1996a, 4. tábla nyomán)

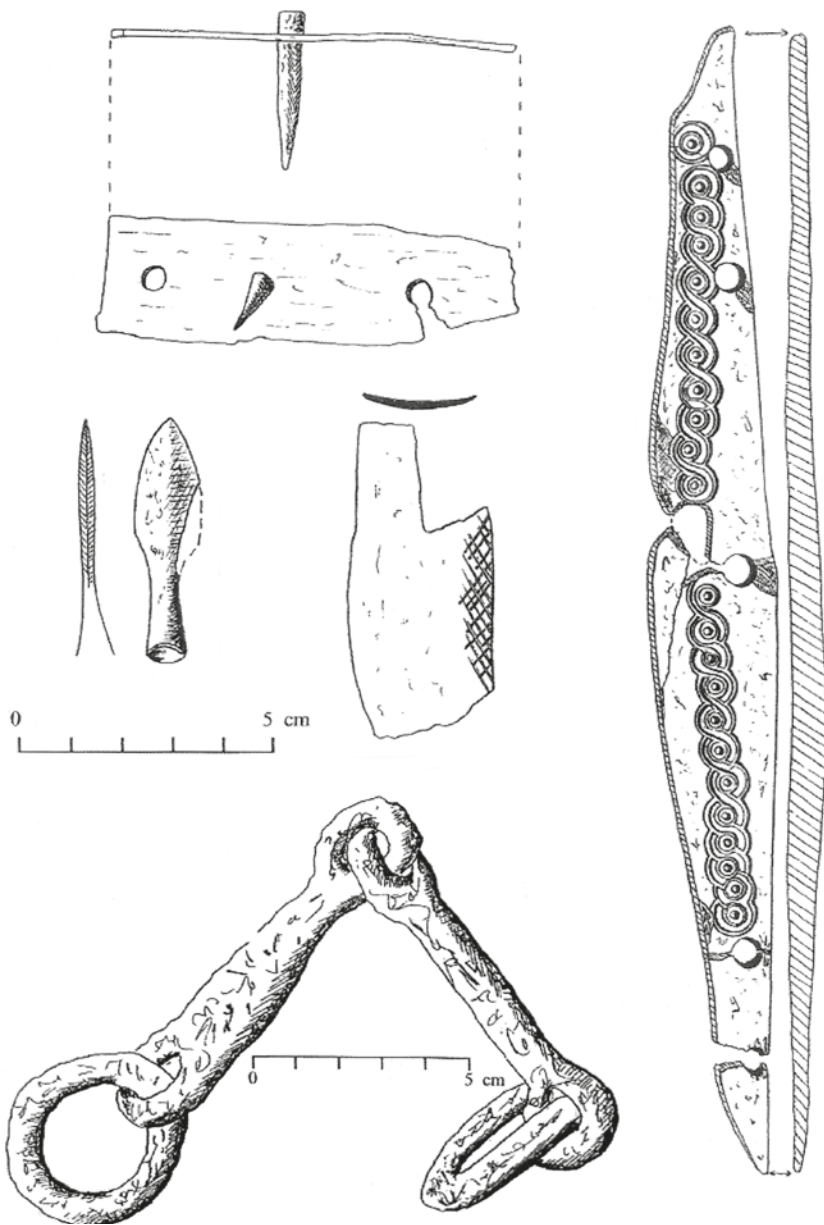
58 Hatházi 1994, 24–25, 107; Györfly 1990, 136.

59 Petkes 2006, 93–104; Petkes 2007, 89–125.

60 Hatházi 1996a, 237–238.



17. Sárbogárd-Templom-dűlő, az elpusztult besenyő temetőrészlet térképe a megmentett sírokkal (Petkes 2006, 1. tábla nyomán)



18. A sárbogárd-templom-dűlői 2. sír leleteiből: 1. Tegezfedél, 2. Íjtegez függesztő-füle, 3. Köpús nyílhegy, 4. Íjmerevítő csontlemez, 5. Zabla (Pálóczi Horváth 2014a, 32. kép nyomán)

A centrum ekkor már megsemmisült, helyéről szórványleletek árulkodtak (szablya, vállába kovácsolt fülű/szíjréses, tojás körvonalú kengyel). A körülötte szóródó, ÉNy-DK-i tájolású sírok sorokba rendeződtek. A lekerekített sarkú téglalapforma sírgödrökben – az 1. sír zsurgított kisgyermekétől eltekintve – háton fekvő, nyújtott helyzetű halottak nyugodtak. A feltárt temetőrészt a 8. sír halotti obulusa, II. István (1116–1131) denárja keltezi. Feldúltsága ellenére is kiemelkedő a 2. sír. A benne nyugvó férfit lószerszámmal temették (csikózabla, kengyel pár erősen ívelt talpaló töredékei). Viszonylagos épségben maradt fenn jobb lábánál az íjfelszerelés: a vasszegecsekkel erősített, csontléc-merevítéses és csontfedeles nyíltegez egy levél alakú köpüs nyílhegygel, a nyíl- vagy a készenléti íjtegez szalagfonatdíszes csontfüle, továbbá az íj csontlemezeinek néhány töredéke. (Kérdés, hogy milyen funkcióval bírt két, ugyaninnen származó patkó alakú vas).

A harci felszerelés további elemeiről egy vasköpütöredék árulkodik, vélhetően balta része. A többi sír igen szegényes volt (4. sír: vashuzalból hurkolt kapocs, gyöngyszem, 5. sír: vaskés).

E „láttelel” feltétlenül kiegészítendő néhány olyan kérdéssel, melyekre szerencsésebb sorsú lelőhelyek és pontosabb megfigyeléseket biztosító feltárások adhatnak csak választ. A nagyfokú pusztultság miatt nem tudjuk, hogy a templom-dűlői temetőben emeltek-e a sírok fölé kis kurgánokat. Vagyis a besenyők magyarországi korszakában is számolhatunk-e még e szokással, vagy a befogadók kulturális hatása érvényesült már? A töredékes adatok egyelőre arra mutatnak, hogy az itteni besenyők már a helyi, ún. soros köznépi temetőtípust vették át, mely a 10–12. századi Kárpát-medencében általános, és a templom körüli temetők térnyerésével tűnik el. Miután egy sírban sem került elő lócsont, ugyanakkor lószerszám több is, felmerül a lehetőség, hogy a lóval való temetés szokása is változáson esett át, a kitömött lóbőrös temetést a jelképes, lószerszámadás váltotta fel. Mindez egyfajta átmenetiségre vall, az itt temetkező besenyők pogány túlvilági képzeleteik lényegét még őrzik, fontos halottaikat fegyverrel-lóval indítják a túlvilági útra, de ennek formái már változnak, az asszimiláció megindult. Szinte jelkép értékű, hogy e pogány temetőtől alig 200 m-re ÉNy-ra fekszik a terület nevét adó Árpád-kori templomhely, ahol már a besenyő közösség későbbi generációi nyugodhattak.

A sárvíz-völgyi besenyők régészeti kutatása más szempontból is tartogathat még új lehetőségeket. A besenyő–úz összeomlás után, a rusz fejedelemségek védelmében kialakuló fekete süveges törzsszövetség kevert

etnikai összetételének ismeretében igen figyelemre méltó a sárvíz-völgyi besenyő terület Tolna megyei részén feltűnő középkori Uzd település.⁶¹ Az oguz/úz–magyar kapcsolatok történetének tárgyalása során már esett arról szó, hogy úz csoportok besenyőkkel egyidejű Kárpát-medencei betelepülésének is mutatkoznak jelei. Ugyanakkor önálló szervezetükre, a besenyőkéhez hasonló „úz jogállásra” nem utal semmi az írott forrásokban. Logikus magyarázat lehet erre, hogy a 11–12. század fordulóján magyar földön menedékre lelt úzok nem önállóan, hanem besenyő csoportok részeként érkeztek.⁶² E „vegyes” összetételű töredékek körében – ellentétben a fekete süvegeseikkel – a besenyő komponens lehetett etnikai, s így politikai túlsúlyban. Talán ezért nincs az oguzoknak – a kétségtelen helynévi emlékek ellenére – írott nyoma: a befogadók végeredményben besenyőket láttak bennük is, ezért rögzült az oklevelekben az egységes *bissenus* terminológia. A kérdés tisztázásához, szerencsés esetben, hozzá tudna járulni a régészet is, például a lóval való temetés sajátosan oguz formájának (a kitömött lóbőr halott fölé helyezése)⁶³ érintetlen sírokban való fellelésével, többek között a Sárvíz völgyében.

Természetesen a Magyar Királyság más vidékein is számolnunk kell a második besenyő hullám temetkezéseivel. Ezeknek azonban – egyelőre – csak szórványos jelei mutatkoznak, a már említett előkerülési körülményeknek is betudhatóan. Már az 1930-as évek kutatása felfigyelt arra az aranyozott ezüst, levél alakú csörgős csüngőre, amely mint ismeretlen lelőhelyű – feltételesen felvidékinak (ma Szlovákia) tartott – honfoglalás kori szórványlelet került a Magyar Nemzeti Múzeumba.⁶⁴ A kelet-európai steppék legszebb besenyő lószerszámléleteivel (Gajevka, Szarajli-Kijat)⁶⁵ rokonítható darab felveti annak lehetőségét, hogy a 11. század második felében magyar földre lépő besenyők egyik rangos vezetőjét keressük hajdani tulajdonosában.

61 Ma Sárszentlőrinc-Uzd: Györfly 1990, 141; Csánki 1897, III. 456, 479.

62 Hatházi 1994, 22; Hatházi 1996a, 230.

63 Pletneva 1958, 161–163; Pletneva 1973; Fedorov-Davydov 1966, 125–127, 139–145; Ivanov–Garustovič 1994, 573–589; Ivanov–Ivanova 2011, 20–23.

64 Fettich 1937, XXVII. t. 7; Fodor 1994, 394.

65 Fettich 1937, 51; Kirpičnikov 1973, 20–32, VIII–XI. t.; Pálóczi Horváth 1989c, 20–22.

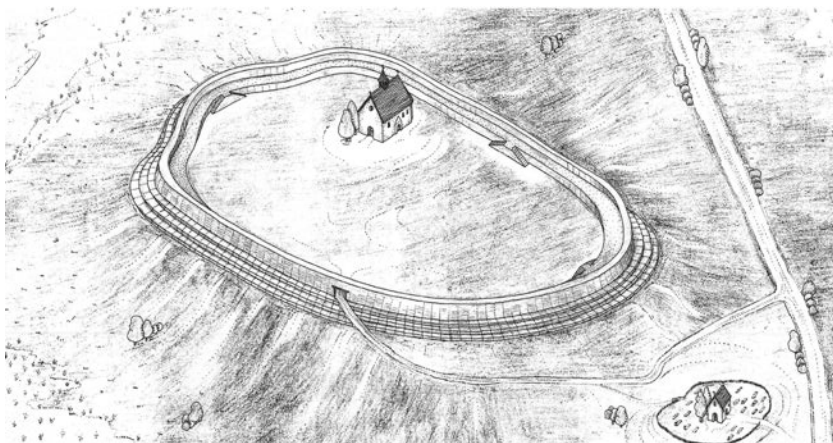


19. Besenyő jellegű aranyozott ezüst, csörgős csüngődísz. Ismeretlen magyarországi lelőhely, Magyar Nemzeti Múzeum (Fodor 1996, 394 nyomán, Hapák József felvétele)

Besenyő szempontból is fontos kutatási irány lehet a 11–12. század megyés ispáni, valamint a határvédelmi (túlnyomórészt föld-fa építésű) erősített központok régészeti kutatása. Az írott források adataival össze-
csengve mind több régészeti jel is arra mutat, hogy e várak helyőrségé-
nek, s a környékükön csoportosuló, hadi szolgálattal tartozó települések
népének (ún. „várnépek”) számottevő hányada kerülhetett ki a jövevény
etnikumok pár nemzedék alatt asszimilálódó köréből. E helyzet való-
színűleg nem független az erősített központok – különösen a megyei
ispáni várak – belső rendfenntartó szerepétől, mely a külső támadásokkal
szembeni védelemmel, továbbá a közigazgatási és jogszolgáltatási funk-
ciókkal azonos súlyú volt. Az első magyar királyok e várak bázisán vitték
véghez ugyanis az ország nyugati típusú átszervezését, keresztény hitre
térítését. Ha kellett, idegen származású (s olykor pogány) fegyveresekkel
adva nyomatékot a központi akaratnak. Az ország belsejének különböző
pontjain szóródó, látszólag magányos besenyő települések is e szervezet

részei lehettek.⁶⁶ A keleti irányból érkezett (rusz és steppei) katonaelemek⁶⁷ legbiztatóbb régészeti jelei Borsod megye ispáni központjában (Borsod-Edelény, Borsod-Abaúj-Zemplén megye) mutatkoznak.

A vár területéről és közvetlen környezetéből több erre utaló, a Kárpát-medence 11–12. századi anyagától idegen lelet ismert (pl. vállába kovácsolt fülű rézberakásos kengyel, líra alakú niellódiszes egytagú bronzcsatok).⁶⁸

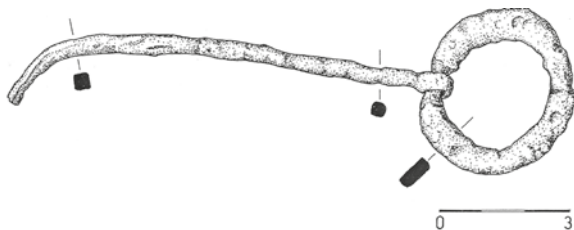
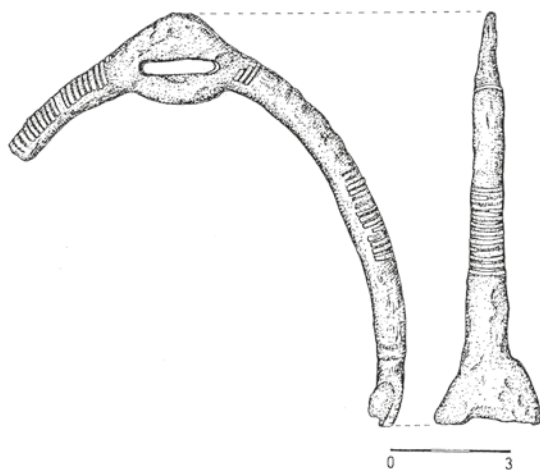


20. Borsod-Edelény föld-fa építésű megyés ispáni várának rekonstrukciós rajza, a várban felépült esperesi templommal és a várhoz tartozó település plébániatemplomával (Wolf 2003, 15. kép nyomán)

66 KMTL 224 (Miklós Zs.), 358–359, 449, 714 (Kristó Gy.), 450 (Engel P.–Tringli I.), 715–716 (Zsoldos A.), Györfly 1990, 169.

67 Fodor 2001, 24–25. Feltételesen ide kapcsolható esetleg a 10–11. századi pogány rusz (Pálóczy Horváth 1994, 127) és 13. századi, kunokhoz csatlakozott úz vagy fekete süveges (Mesterházy 1976, 69–79) harcos hagyatékaként egyaránt értelmezett ártánd-zomlinpusztai lelet.

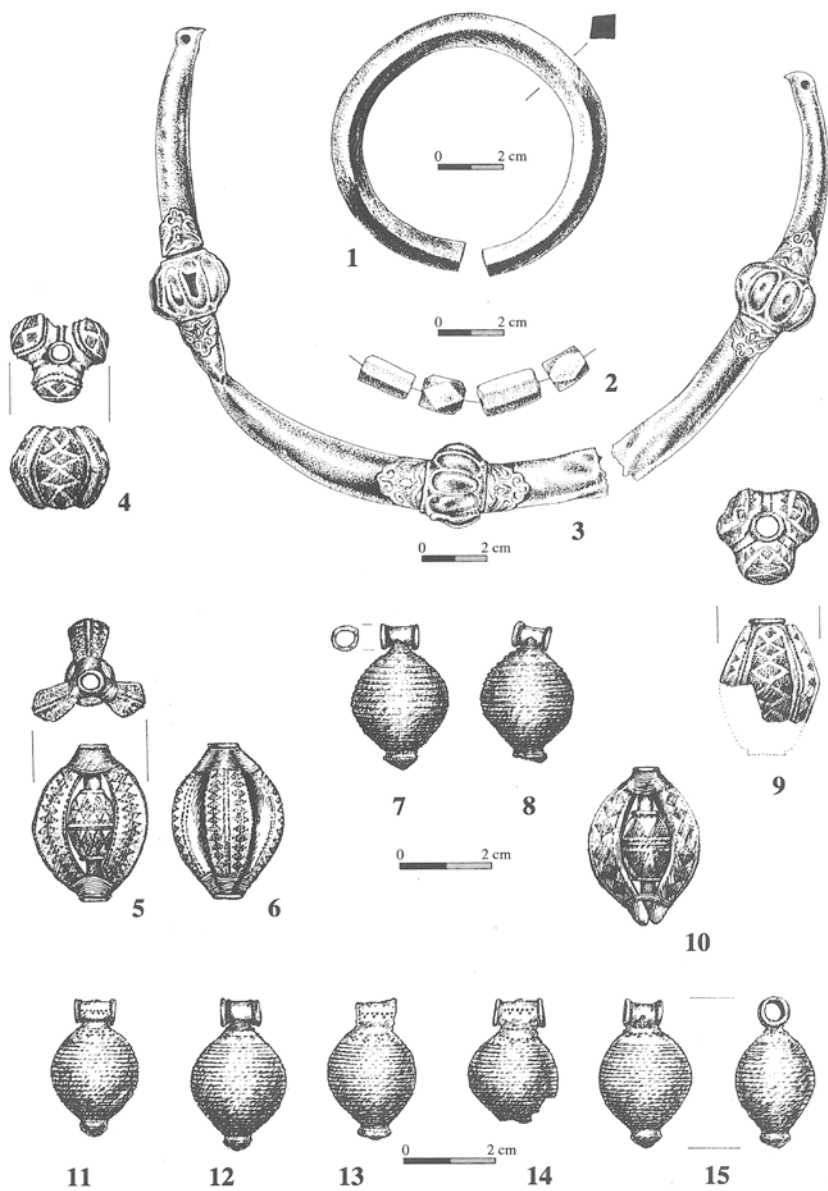
68 Wolf 2004, 139–159; Wolf 2005, 131–139.



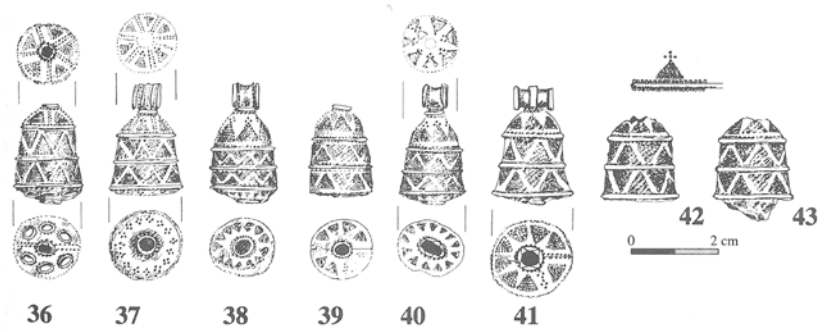
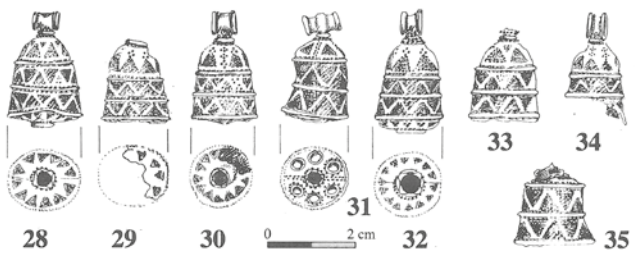
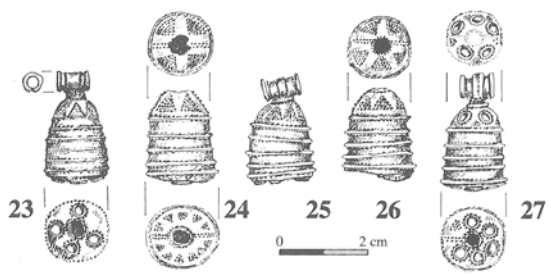
21. Kelet-európai (rusz és besenyő?) eredetű helyőrségre utaló leletek rajza
 Borsod-Edelényből: 1. Kengyel, 2. Niellós csatok, 3. Rúdabla
 (Wolf 2004, 1. és 9. kép, valamint Petkes 2012, 1. t. 3. nyomán)

Hasonló kelet-európai eredetű határvédőkre látszik utalni a darufalvi (ma Drassburg, Ausztria) Árpád-kori határvártól alig 500 m-re lelt, a várat a 11. század első felében ért támadás alkalmával földbe rejtett ezüstkincs. Bár a lelet ékszeranyaga kijevi, halicsi, volhíniai eredetű, s kifejezetten steppei darabokat nem tartalmaz, a kutatás nem zárja ki, hogy egykori tulajdosában a várórség egyik besenyő vagy rusz eredetű vezetője sejthető.⁶⁹

⁶⁹ Bóna 1964, 151–169; Pálóczi Horváth 1989c, 33; Gömöri 2002, 39–42.



22. A darufalvi (Drassburg, Ausztria) 11. századi ezüstkincs rajza
 (Gömöri 2002, 15. kép nyomán)



23. A darufalvi (Drassburg, Ausztria) 11. századi ezüstkincs rajza
(Gömöri 2002, 16. kép nyomán)

Az elrejtési körülményeit és kulturális kötődéseit tekintve igen hasonló jellegű az ugyanezen határtérségben lelt zsenyeyi (Vas megye) aranykincs is.⁷⁰

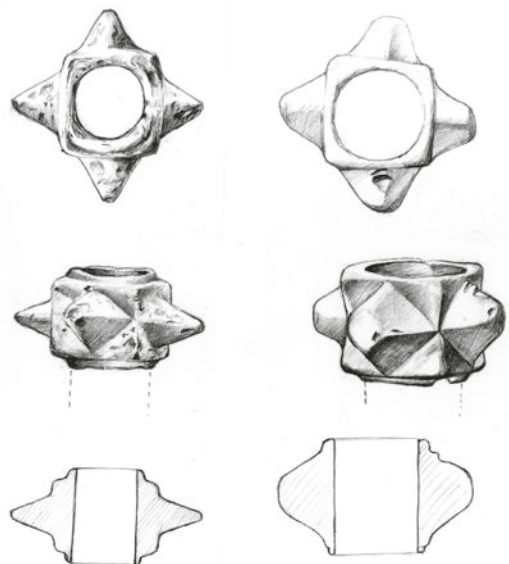


24. A zsenyeyi lelet (Fodor 1996, 378 nyomán, Hapák József felvétele)

Annak ellenére, hogy e kincsleletek előkerülési helye, idegen tárgyainak zárt területi koncentrálttsága kizárni látszik, hogy tömeges kereskedelmi áruként értékeljük azokat, hangsúlyozandó, hogy még csak biztató jeleként értékelendők. Bár figyelemre méltóan utalnak az erődített központok kevert népességére, belső csoportjaik megbízhatóbb régészeti körvonalazásához további kutatások szükségesek.

Elengedhetetlen végül kitérni (esetenként visszatérni) néhány olyan lelettípusra is, melyek feltűnése az Árpád-kori Magyarországon igen nagy valószínűséggel hozható összefüggésbe a besenyők második betelepülési hullámával. Ilyenek a csillag alakú buzogányok korai változatai,

⁷⁰ Kiss 2000, 264–268.



25. Besenyő típusú, 11–12. századi négytüskés buzogányok rajza.
 1. Ismeretlen lelőhely, 2. Szörényvár (Drobeta-Turnu Severin, Románia)
 (Pálóczi Horváth 2014a, 54, 33. kép nyomán)

továbbá a besenyő lovassírokból rendszeresen előkerülő vállába kovácsolt fülű kengyel- és szablyatípusok.⁷¹ Ezek steppei eredete kétségtelen, miként az is, hogy a 11. század utolsó évtizedei előtt ismeretlenek a Kárpát-medencében, ugyanakkor a tatárjárás (1241-1242) előestéjére – tehát a kunok érkezését megelőzően – már (esetenként igen széleskörű) elterjedtségük tapasztalható magyar környezetben is. Éppen ezért valós kulturális hovatarozásukat (így a közvetlen besenyő kapcsolat lehetőségét) mindig fokozott körültekintéssel, egyedileg szükséges mérlegelni. Biztos támpontot ehhez – egyelőre – csak a pogány lovas temetkezések nyújtanak. Az előkerülési helyre vonatkozó írott források orientáló ereje jóval kétségesebb, legfeljebb a „nagyobb valószínűség” engedhetik meg. E tárgytípusok ugyanakkor arra is rávilágítanak, hogy a Magyarországra költözött besenyők nem csak egyoldalú átvevői voltak a befogadók szellemi és anyagi kultúrájának. Jelentős mértékben „hoztak” és „adtak” is: hadi képességeiken túl számos steppei gyökerű elemmel gazdagítva választott új hazájuk műveltségét.

⁷¹ Kovács 1971, 180; Hatházi 1990, 43; Hatházi 1996a, 229; Terei-Horváth 2007, 162.

3. A kunok régészeti emlékei

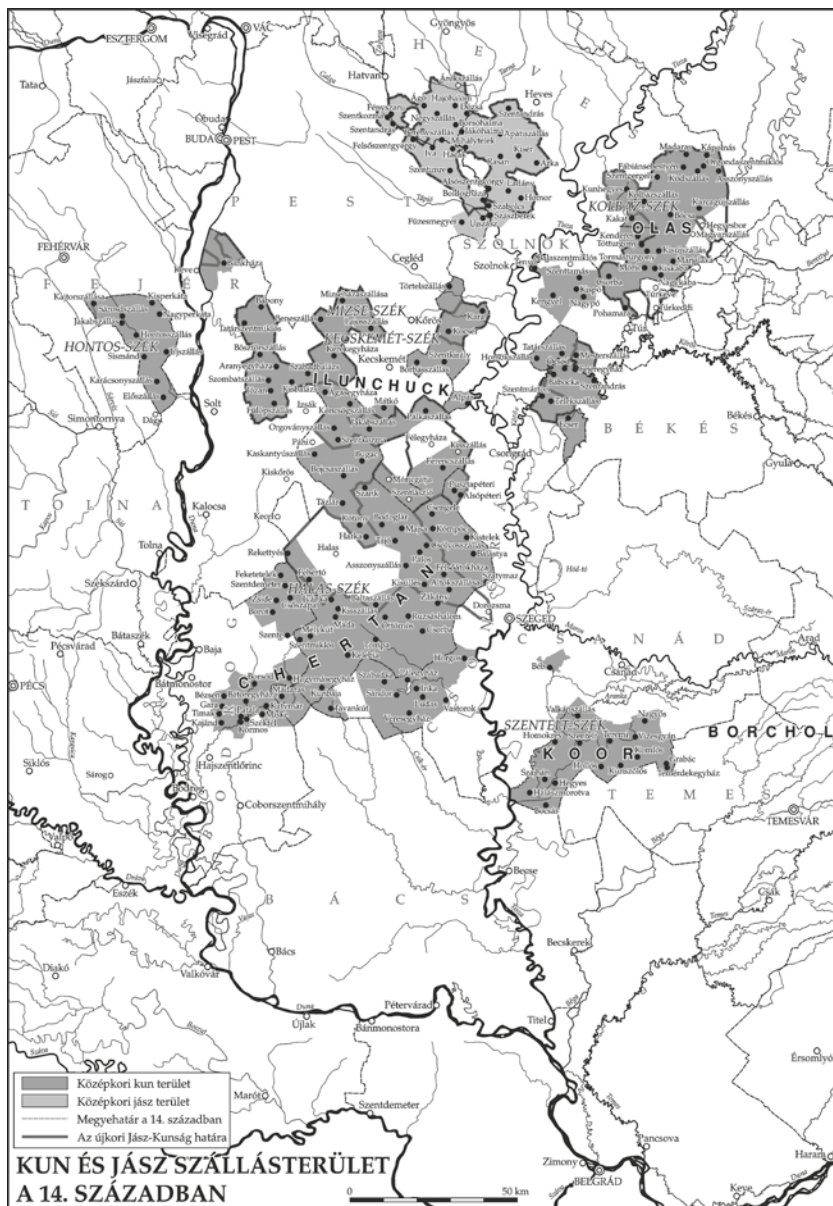
3.1. A kunok beköltözése, szállásterületük kialakulása

A Kuthen (Kötöny) kán vezetésével 1239-ben beköltöző kunok fejedelmük megölése miatt 1241-ben kivonultak az országból, e rövid két éves időszakból szálláshelyeiket nem ismerjük, régészeti emlékeik még nem kerültek elő. A tatárjárás után IV. Béla király (1235–1270) visszahívta a kunokat, akik 1246-ban már részt vettek a király Ausztria elleni hadjáratában. A második beköltözés után az Alföld középső és déli részén, a tatárjárás idején nagymértékben elnéptelenedett vidékeken jelöltek ki a hét kun nemzetség számára szállásterületet, melyet IV. László király (1272–1290) 1279-i oklevele a nagy folyók szerint nevezett meg.⁷² A 13–14. századi források adatainak segítségével egyes nemzetségek lakhelye azonosítható. A Duna–Tisza közti homokhátságon szállt meg a Csertán (Chertan) ’csuka’ és az Iluncsuk (Ilunchuk) ’kigyócska’ nemzetség. A 16. század közepétől ennek a vidéknek a tájelnevezése Kiskunság (*Cumania Minor*). A Tisza és a Körös folyó között az Olas ’egyesítség’ nemzetség telepedett meg, a vidék későbbi tájelnevezése Nagykunság (*Cumania Maior*). A Maros folyótól délre a Kór (Koor) ’kevés, jelentéktelen’ nemzetség szálláshelye található. A Maros és a Temes folyók között a Borcsól (Borchol) ’borsfiak’ nemzetséghez tartozó kunok szerepelnek a 13. században.⁷³ Nem ismerjük a Körös és a Maros folyók között és a Temes folyótól délre élő kun nemzetségek nevét, mivel 1282-ben a hód-tavi csatában elszenvedett vereségük után a kunok ezeket a vidékeket kiürítették és elmenekültek az országból. A Dunától nyugatra, Fejér megyében a 13. század végén alakult ki egy kun településcsoport, melynek népessége valószínűleg a Duna–Tisza közéről költözött át. A végleg Magyarországon maradt kunok szállásterülete a 14. század elején kb. 8100 km² volt, a népesség száma 40–45000-re tehető. A 13–16. századi írott forrásokból mintegy 140 kun településről van tudomásunk, de feltehetően nem minden szállásról maradt fenn írott adat.⁷⁴

72 Gyárfás 1870–1885, II. 438–443.

73 Györffy 1963–1998, III. 528–532.

74 Pálóczi Horváth 2014, 106.



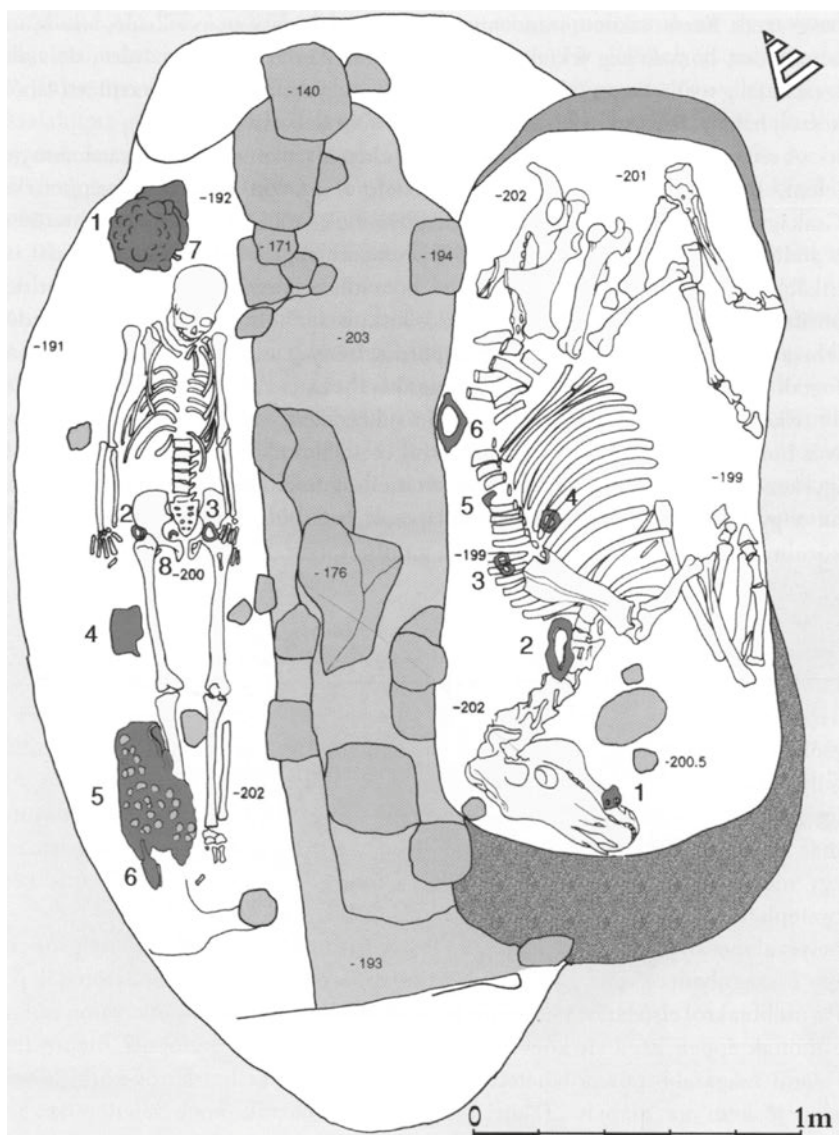
26. A kunok és jászok középkori szállásterülete Magyarországon (tervezte Pálóczi Horváth András és Nagy Béla)

A nemzetségi területeken a 15. század elején a megyei szervezettől független, autonóm területi szervezetek jöttek létre, a székek (*sedes*), melyeknek közigazgatási és bíraskodási feladatkörük volt, és a királynak fizetendő adók beszedését is intézték. A székeket központjukról, egy nagyobb faluról vagy mezővárosról nevezték el (Halas-szék, Hantos-szék, Kecskemét-szék, Kara-szék más néven Mizse-szék, Kolbaz-szék, Szentelt-szék). Legtovább a nagykunsági Kolbaz-szék tartotta meg autonóm működését, egészen a 17. század végéig.

3.2. A kun előkelő réteg pogány sírjai

A kun törzsi-nemzetségi arisztokrácia eddig azonosított pogány rítusú sírjainak csoportjába („A” csoport) jelenleg 14 leletegyüttes tartozik, ezek közül 11 férfisír és 3 női sír. A temetkezési szokások egyeztethetők a Fekete-tenger vidéki steppén élő kunok szokásaival: Magyarországon is előfordul a kunokra jellemző keleti tájolás és a teljes ló eltemetése. A sír irányítását hat esetben figyelték meg, a tájolás öt esetben kelet–nyugati, egy esetben nyugat–keleti. Négy esetben tudunk lócsontvázról, mindegyik teljes váz volt. A csengelei sír széles gödrét kőfallal választották két részre, északnyugati felébe temették a halottat, délkeleti felébe a teljes lovat felnyergelve, felszerszámozva, az emberrel ellenkező irányban; a lovat a temetés után később helyezték a sírgödörbe. A sírt deszkákkal vagy gerendákkal fedték le, majd homokos földből halmot hordtak föléje.⁷⁵

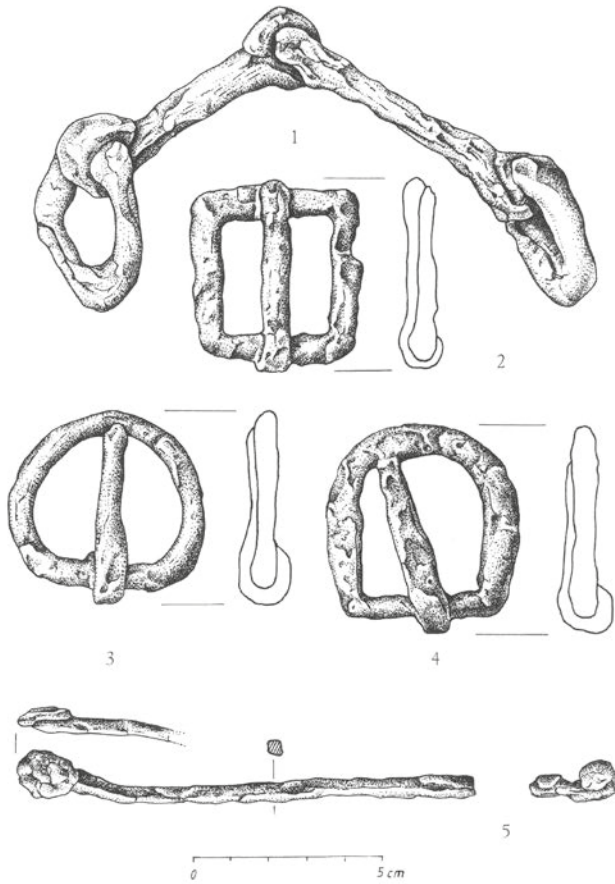
75 Horváth 2001, 87–107, 153–184.



27. Csengele-Bogárhát, a kun vezéri sír (56–57. objektum) rajza. Mellékletek:
 1. Sisak. 2–3. Vaskarika. 4. Nyílhegyek. 5. Sodronying. 6. Nyílhegy. 7. Állatcsont.
 8. Vascsat. A lócsontváz mellékletei: 1. Zabla. 2. Kengyel. 3–5. Vascsatok. 6. Kengyel
 (Horváth 2001, 101 nyomán)

A nagykamarás-bánkúti sírban is a halottal ellenkező irányban volt eltemetve a ló, fejfelé északnyugatra. A szintén keleti tájolású kunfehértó-inokai sírban a lócsontváz a halottal megegyező irányban feküdt a sírgödörben.⁷⁶

A lószerszám (zabla, kengyel, hevedercsat) rendszeres mellélete a temetkezéseknek, a 12–14. századi késő nomád típusok fordulnak elő.



28. Csengele-Bogárhát, lószerszám: 1. Zabla. 2. Hevedercsat. 3–4. Kengyelszj csatok.
5. Korbácsnyél (Horváth 2001, 181 nyomán)

⁷⁶ Pálóczi Horváth 1994, 112.

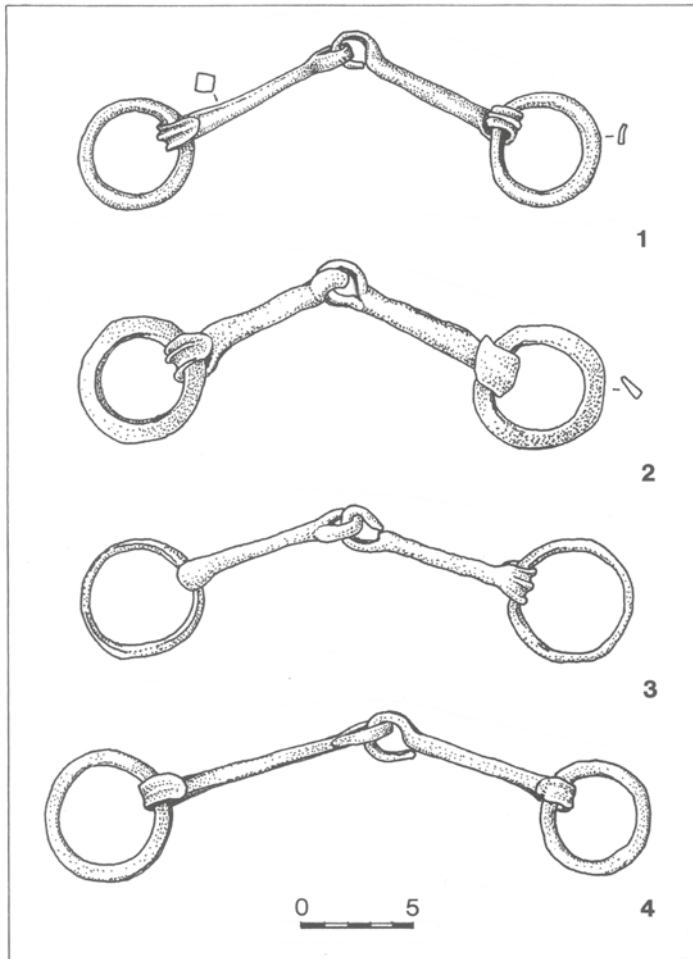


29. Tiszaföldvár-Homok-Óvirághegy, zabla és kengyelpár (Kozma Károly felvétele)



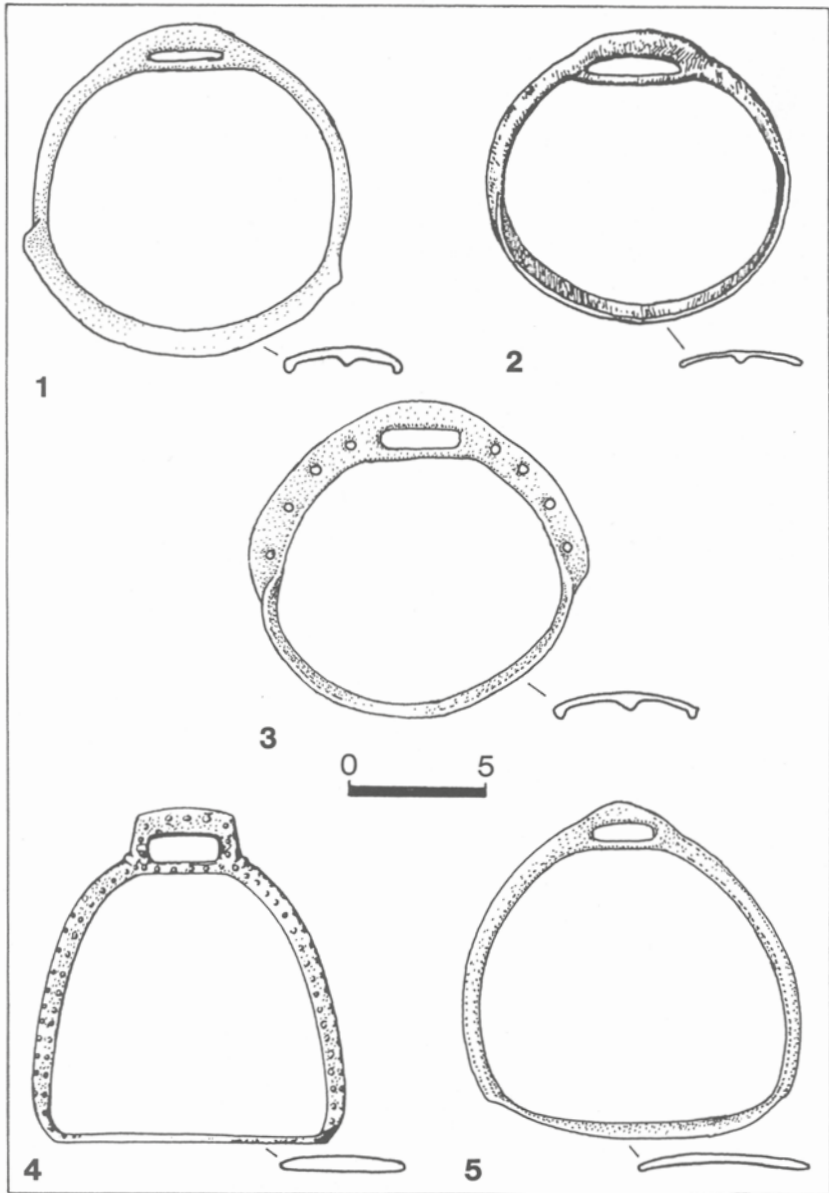
30. Nagykamarás-Bánkút, lószerszám a kun női sírból: 1. Zabla. 2. Hevedercsat.
3–4. Kengyelpár (Pálóczi Horváth 2014a, 127, 81. kép nyomán,
Dabasi András felvétele)

A zablák szimmetrikus vagy aszimmetrikus szájvasú csikózablák, a karikák általában szélesre kalapáltak, a szárak vége bordázott (pl. Kunszentmárton-Jaksorérpart, Tiszaföldvár-Homok).



31. Zablák magyarországi kun temetkezésekből: 1. Kunszentmárton-Jaksorérpart. 2. Tiszaföldvár-Homok-Óvirághegy. 3. Nagykamarás-Bánkút. 4. Erdőtelek (Pálóczy Horváth 1994, 30. ábra nyomán)

A kengyelek változatos formájúak. A besenyő korszak óta ismert kerek vagy ovális kengyelek is továbbélnek, a kun leletekben széles talpalójuk van (Nagykamarás-Bánkút, Kunszentmárton-Jaksorérpart, Tiszaföldvár-Homok).



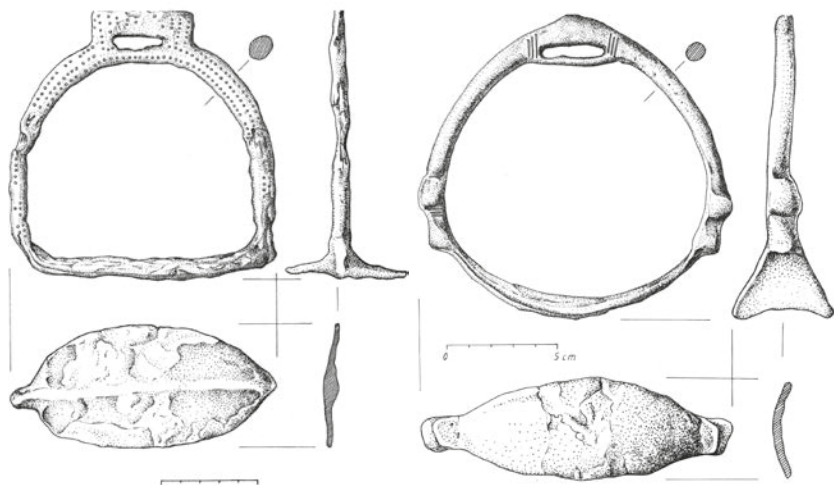
32. Kengyelek magyarországi kun temetkezésekből: 1. Nagykamarás-Bánkút. 2. Kunszentmárton-Jaksorérpart. 3. Tiszaföldvár-Homok-Óvirághegy. 4. Csólyos. 5. Erdőtelek (Pálóczi Horváth 1994, 31. ábra nyomán)

A másik fő típus szögletes fülű, ívelt szárú, széles, egyenes talpalójú, ezt a csólyosi kengyelpár és a csengelei vezéri sír egyik kengyele képviseli, de más leletekben is előfordul. Az említett csólyosi és csengelei kengyelek szárait három-három sorban ezüstszegecsekből készült pontberakásokkal díszítették, majd aranyozták.



33. Csólyospálos-Csólyospuszta. Ezüst szegeccseléssel díszített, aranyozott kengyelek (Pálóczi Horváth 2014a, 128, 82. kép nyomán, Dabasi András felvétele)

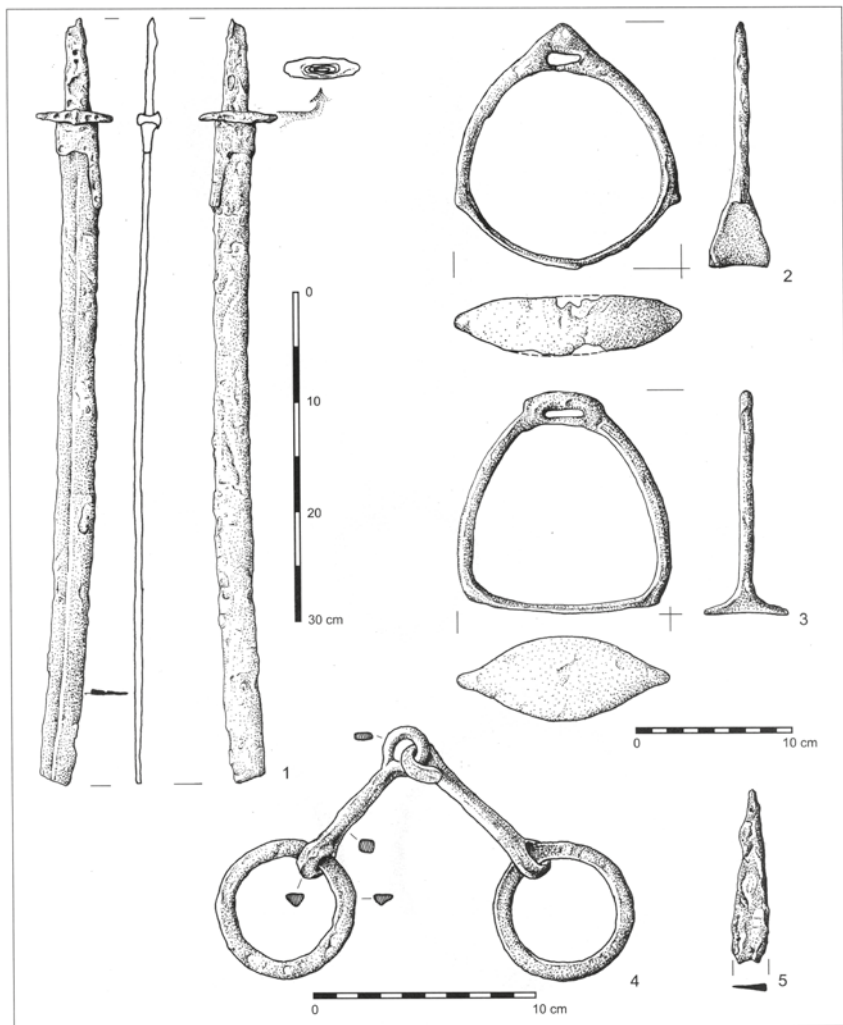
A másik csengelei kengyel kerek talpalójú, a szárok alja dudoros, a fül-nél ezüst berakásos rovátkák díszítik.⁷⁷



34. 1–2. Csengele-Bogárhát, kengyelpár (Horváth 2001, 177, 179 nyomán)

⁷⁷ Pálóczi Horváth 1994, 142–144; Horváth 2001, 175–183.

A csengeleihez hasonló típusú felemás kengyelpár volt a Kiskunmajsza-Kuklis-tanyánál előkerült leletben is.⁷⁸

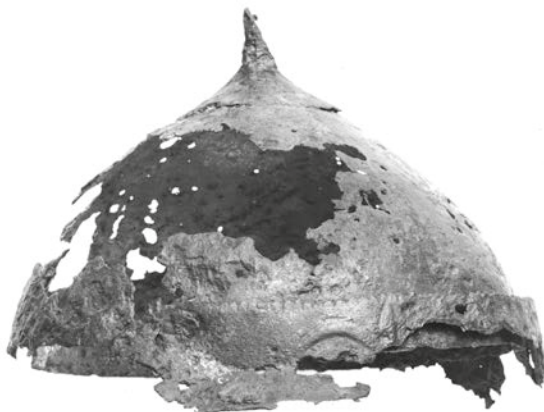


35. Kiskunmajsza-Kuklis-tanya, kun sírlet: 1. szablya, 2–3. kengyelpár, 4. zabla, 5. kés (Horváth 2003, 3. kép nyomán)

⁷⁸ Horváth 2003.

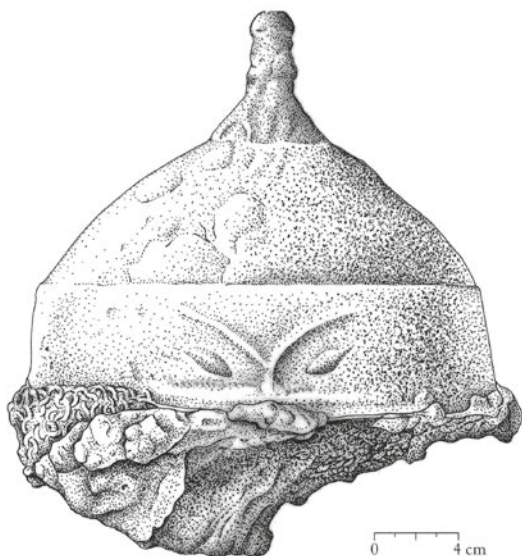
A fából és bőrből készült nyergekből legfeljebb a nyeregkápa szegélyét díszítő csontlemezek maradnak meg (Nagykamarás-Bánkút). A kunok nyerge az avarok vagy a honfoglaló magyarok nyergéhez hasonló szerkezetű volt, mindkét kápáján kiugró kerek nyúlvánnyal, „fejjel”, a magyar néprajzi anyagban a 20. századig továbbélt.

Magyarországon két előkelő kun harcos sírjában volt vassisak és sodronying (Csólyospálos-Csólyospuszta, Csengele-Bogárhát), de néhány más bolygatott és részben elveszett leletben is voltak páncélingtöredékek. A sisakok keleti típusúak. A 14. századi falfestményeken is ilyen típusú sisakban, arc- és nyakvédő sodronnyal ábrázolják a kunokat. A csólyosi sisak homlokpántját palmetta díszíti, csúcsán aranyozott gömb volt.



36. Csólyospálos-Csólyospuszta. Sisak a kun vezéri sírból (Pálóczi Horváth 2014a, 118, 69. kép nyomán, Dabasi András felvétele)

A csengelei sisak homlokpántján szemöldök- és szempárabrázolás van, szemvédő lemezt és nyakvédő sodronypáncélt erősítettek hozzá, hasonlóan a Csingul-kurgán fejedelmi sírjában feltárt sisakhoz.



37. A csengelei kun vezér sisakja (Horváth 2001, 154 nyomán)

A csólyosi sodronyínget 10,5–11 mm átmérőjű, rombusz átmetszetű karikákból szőtték, a zárt (összeforrasztott) és szegecselt karikák változó sorokban futnak. A sodronyíngből 60 db töredék maradt meg, ezek eredeti teljes felületének csak 15-20%-át teszik ki.



38. 1–2. Csólyospálos-Csólyospusztá. A kun vezéri sír sodronyíngének két töredéke.
A nyakrészen textillenymomat látható (Dabasi András felvétele)

Szintén a csólyosi sírból származik két negyedgömb alakú páncéllemez, amely a váll vagy a térd védelmére szolgált.⁷⁹

⁷⁹ Pálóczi Horváth 1969, 108–113; Pálóczi Horváth 1989a, 75–77; Horváth 2001, 153–164.



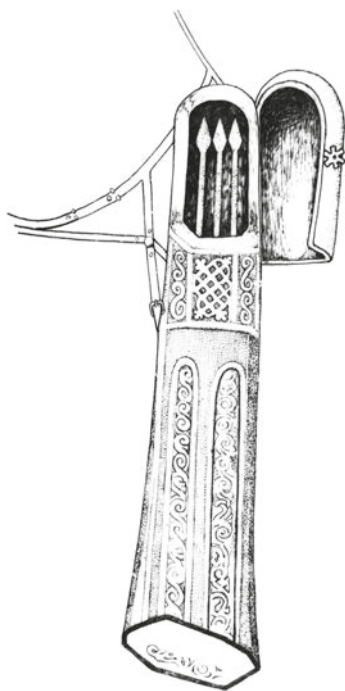
39. Vállat vagy térdet védő páncéllemezek a csólyosi kun vezéri sírból (Pálóczy Horváth 2014a, 119, 71. kép nyomán, Susits László felvétele)

A sírba helyezett nyilak száma változó (Csólyos: 4 db, Felsőszentkirály: 2 db, Csengele: 8 db), ennek a halottas szokásokkal összefüggő jelképes jelentése lehet. A különböző típusú nyilak között előfordul a 11–13. században elterjedt, korszerű páncéltörő típus is.



40. A csólyosi sírlelet nyílhegyei: 1. Lapos, nyúlánk, gerincelt, peremes nyakú vas nyílcsúcs. 2. Lapos, gerincelt, kissé aszimmetrikus acél nyílcsúcs. 3. Széles, lapos, rombusz alakú vas nyílcsúcs, hegyénél átfúrt. 4. Lándzsa alakú acél nyílhegy, páncéltörő típus (Pálóczy Horváth 2014a, 124, 78. kép nyomán, Dabasi András felvétele)

A tegeznek a földben nem maradt nyoma. Ábrázolásokról viszont jól ismerjük a kun tegez: a hengeres testű, fedeles tegeznek új típusát hozták magukkal a kunok, a tegez fedele ajtószerűen oldalt csapódott, a nyílvevőket hegyükkel fölfelé helyezték el benne.⁸⁰ A tegez teste nyírfá vagy fűzfa kérgéből készült, amelyre bőr- vagy szövetborítás került, esetleg faragott csontlemezekkel díszítették. Ennek a tegeztípusnak egyik legszebb ábrázolása az 1317 körül festett kakaslomnici (Vel'ká Lomnica, Szlovákia) freskón látható, a tegez a hátrafelé nyilazó kun övéről jobb oldalt függ, faragott csontlemez rátétek díszítik, a fedél zárására hatágú gótikus csat szolgál.



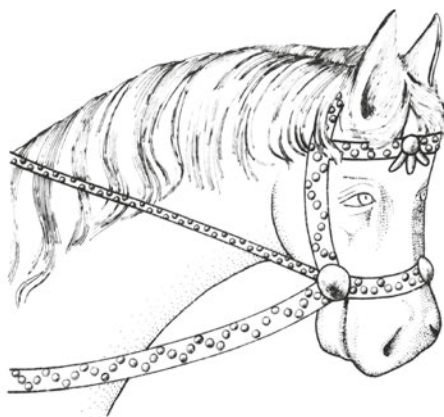
41. Kun tegez ábrázolása a Szent László-legenda kakaslomnici (Vel'ká Lomnica, Szlovákia) falfestményén (Pálóczy Horváth 1989a, 41. ábra, Dékány Ágoston rajza)

A Szent László-legendát ábrázoló falfestményeken állatprémből készült tegez képe is látható (Zsegra (Žehra), Karaszko (Kraskovo), Szlovákia).

80 László 1940.



42. Kun harcosok a Szent László-legendát ábrázoló falfestményen, Karaszkó (Kraskovo, Szlovákia), 14. század (Pálóczi Horváth 1994, 21. kép nyomán)



43. Kun lószerszám ábrázolása a karaszkói (Kraskovo, Szlovákia) Szent László-legendá falképén, 14. század (Pálóczi Horváth 1989a, 56. ábra, Dékány Ágoston rajza)

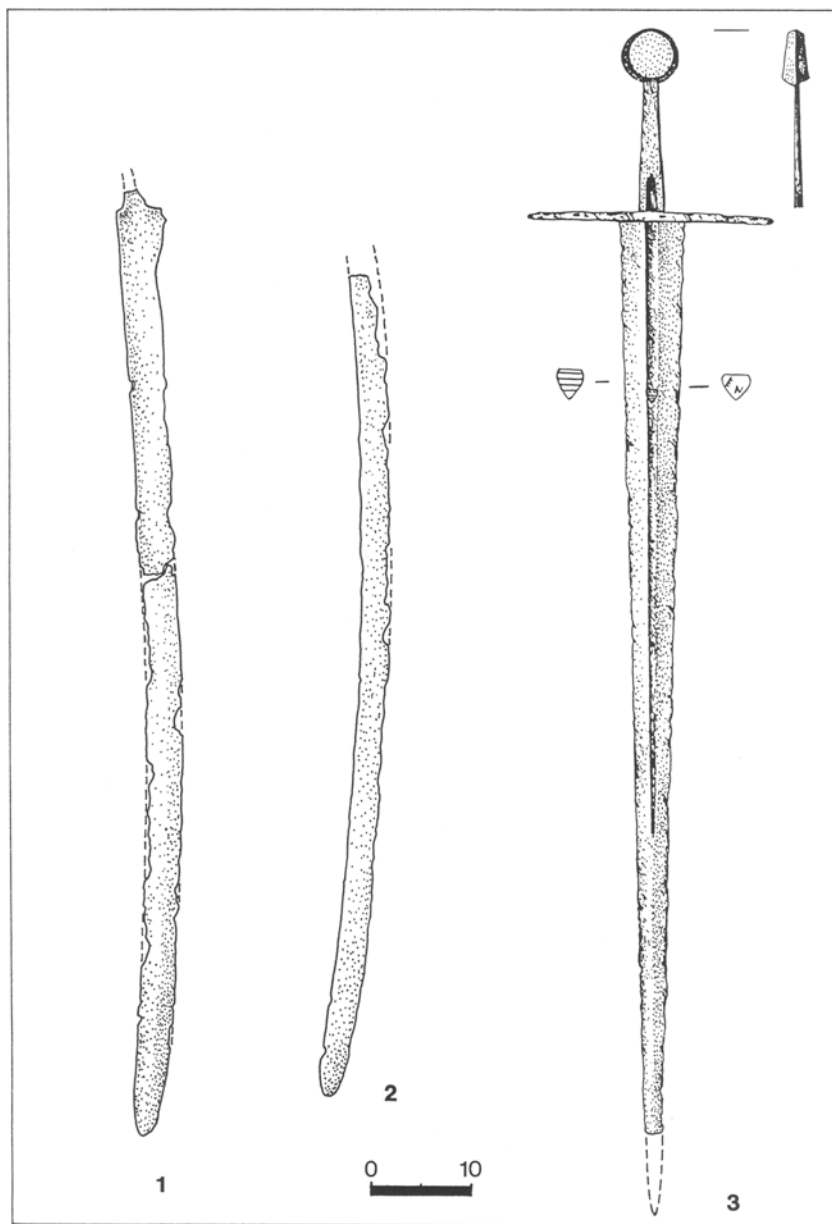
A falképeken a kelet-európai steppén a 11–13. században elterjedt készenléti íjtartó valóság-hű ábrázolása is megjelenik (Székelyderzs (Dârjiu), Románia – unitárius templom, 1419), melyhez hasonlók a kun férfiszobrokon láthatók.⁸¹



44. Kun harcos készenléti íjtartóval a Szent László-legendát ábrázoló falfestményen. Székelyderzs (Dârjiu, Románia), 1419 (Pálóczi Horváth 1989a, 39. ábra, Dékány Ágoston rajza)

A közelharc fegyverek közül három sírleletben volt szablya (Szentkirály-Felsőszentkirály, Erdőtelek, Kiskunmajsa-Kuklis-tanya) és egy sírban nyugati típusú kétélű kard (Kunszentmárton-Jaksorépart). A szablyák nem épek, a 11–12. századi enyhén ívelt, hosszú pengéjű típusba sorolhatók (a felsőszentkirályi szablya pengéjének hosszúsága kb. 96 cm), hasonlóak a besenyő szablyákhoz. A kunszentmártoni kardnak kerek markolatgombja és egyenes keresztvása van, pengéjének mindkét oldalán, a markolathoz közel, a vércsatornánál egy-egy vörösrézrel tausírozott címerábrázolás látható.

⁸¹ Pálóczi Horváth 1989a, 72–75; László 1993, 93–100, 110–114, 117–120.



45. Szablyák és kétélű kard kun vezéri sírokból: 1. Szentkirály-Felsőszentkirály. 2. Erdőtelek. 3. Kunszentmárton-Jaksorérpart (Pálóczi Horváth 1994, 33. ábra nyomán)

Az egyik címer két pólyával vágott pajzs, hasonló az Árpád-ház címéréhez, a másik címeren balharánt elrendezésben vésett, tamgaszerű jelek vannak. A kard a 13. század utolsó harmadára keltezhető, valószínűleg magyar gyártmány. Az erdőteleki sírban nyugati típusú bárd is volt.⁸² Kun fegyverfajtának tartható a tizenkétűskés buzogány, ez sírleletekben nem fordul elő, csak szórványleletekből ismert.

A férfi viselet különleges darbjainak számítanak az arany vagy aranyozott ezüst veretekkel díszített övek, amelyek eddig három sírban kerültek elő (Kiskunmajsa-Kígyópuszta, Csólyospálos-Csólyospusztá, Szentkirály-Felsőszentkirály). Ezek díszítéseik és felirataik alapján a 13. századi lovagi kultúra emlékeinek tarthatók. Az 1816-ban előkerült, a Magyar Nemzeti Múzeumban őrzött kígyópusztai öv arany csatjának és kerek vereteinek díszítése niello technikával készült.



46. Kiskunmajsa-Kígyópuszta, a kun vezéri sír arany övcsatja, vésett, niellos díszítéssel. A csatlemez lovagi harci jelenetet ábrázol. A csatkarika és a pecek ezüstből öntött, aranyozott (Pálóczi Horváth 2014a, 137, 92. kép nyomán, Dabasi András felvétele)

A csaton lovagi csatajelenetet láthatunk, a fegyverzet a 13. század harmadik negyedére jellemző. Az ábrázolás a francia udvari művészet hatását tükrözi. 3 db elveszett veretről tudunk, a 4 darab megmaradt veret feliratain lovagi védőszentekhez intézett latin nyelvű fohászok olvashatók: „Szent Margit, imádkozz értem; Szent Bertalan, imádkozz értem; Szent István, imádkozz értem; Szent Jakab, imádkozz értem”.

⁸² Pálóczi Horváth 1989a, pl. 24; Pálóczi Horváth 1994, 147; Horváth 2003.



47. 1–4. Kiskunmajsa-Kigyópuszta, a sírletből megmaradt 4 db arany övveret, rajtuk vésett, niellós, latin nyelvű felirat, lovagi védőszentekhez intézett fohászok (Pálóczy Horváth 2014a, 137, 92. kép nyomán, Dabasi András felvétele)

Az 1934-ben előkerült, aranyozott ezüst felsőszentkirályi övre kétféle veretet szereltek, egymással váltakozva: 14 db domborított és vésett címerábrázolásos veretet és 15 db öntött, ún. kettős félhold alakú veretet; a csaton és a szíjvégen hullámvonalas indadíz van. A geometrikus címeralakok a 13. századi heraldikára jellemzőek.



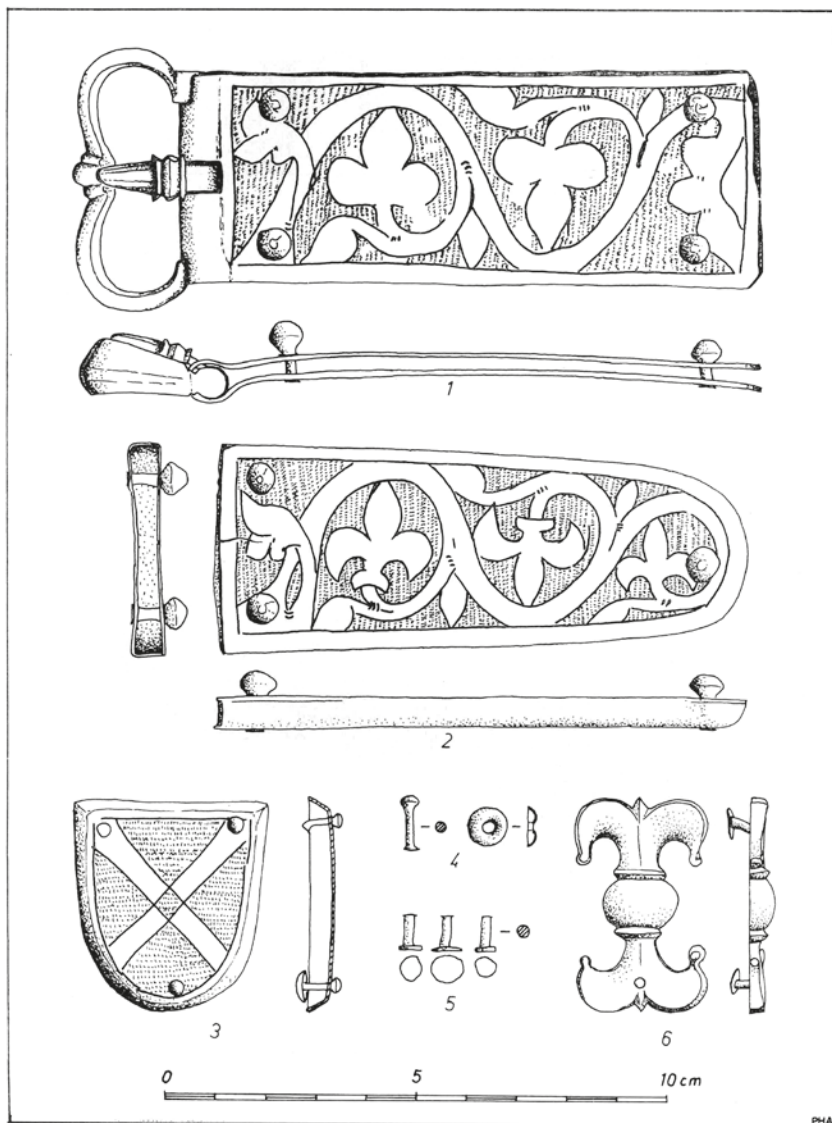
48. Szentkirály-Felsőszentkirály, kun vezéri sír öve (Pálóczi Horváth 2014a, 139, 94. kép nyomán, D. Erdőkürti Zsuzsanna felvétele)

A Csólyospusztán eltemetett kun harcos sírjában aranyozott ezüst öv volt, melynek legközelebbi régészeti párhuzama a tatárjárás idején elrejtett moldvai voinești-i (Románia) kincslelet övfelszerelése. A két öv az egyezések alapján akár egy műhelyben is készülhetett. Ezek a nyugati típusú, értékes övfelszerelések királyi vagy diplomáciai ajándékként, vagy az első keresztény térítések alkalmával kerülhettek a kun főemberek birtokába.⁸³

A tiszaföldvár-homoki férfisírban ezüst szálakból font vastag nyaklánc volt, kapcsolórészénél filigrános díszítésű, kerek amulett-tartó tokkal.⁸⁴ Ez a 11–13. századi kelet-európai régészeti anyagban ritka ékszernek számít, hasonló elektron nyaklánc volt a Csingul-kurgán kun fejedelmi sírjában.

⁸³ Pálóczi Horváth 1982, 94–101; Pálóczi Horváth 1989, pl. 11–16, 18–20, 26–35; Pálóczi Horváth 1994, 161–169.

⁸⁴ Pálóczi Horváth, 1989, pl. 39.



49. A felsőszentkirályi öv csatjának, szíjvégének és vereteinek készítéstechnikai elemző rajza (Pálóczi Horváth 1972, 12. kép nyomán)



50. Csólyospálos-Csólyospusztá. Aranyozott ezüst öv
(Pálóczi Horváth 2014a, 141, 97. kép nyomán, Dabasi András felvétele)



51. Fonott ezüst nyaklánc a Tiszaföldvár-Homok-Óvirághegyen előkerült előkelő kun sírból (Pálóczi Horváth 2014a, 165, 120. kép nyomán, Kozma Károly felvétele)

A női sírokban a lószerszámon kívül főként viseleti kellékek voltak. A III. Ióannész Dukasz Vatzész nikaiai császár (1222–1254) arany pénzével keltezett balotapusztai sír ruházathoz tartozó tárgyai és ékszerei: 1) 83 db aranyozott ezüst, nyitott karika, melyből a 12–13. századi kun női viseletre jellemző, a kőszobronkon is ábrázolt ún. szarv alakú fejdíszet lehetett rekonstruálni.



52. 1–2. Ióannész Dukasz Vatzész nikaiai császár (1222–1254) aranypénze. Előlapján a császár és a császárné képmása kettőskeresztrel, hátlapján a trónoló Krisztus ábrázolása (Pálóczy Horváth 2014a, 142, 98. kép nyomán, Dabasi András felvétele)



53. Balotaszállás-Balotapuszta, kun női sír. Nyitott ezüstkarikák, jellegzetes kun női fejdísz alkotóelemei (Pálóczy Horváth 1989b, VI. t.)



54. A balotapusztai kun női sír ezüstkarkikáiból rekonstruált ún. szarv alakú fejdísz (Pálóczi Horváth 1989b, 57. ábra, Dékány Ágoston rajza)

2) 2 db, gömböcskével díszített ezüst fülbevaló. 3) Csavart testű, nyitott ezüst nyakperec. 4) Kvarc kristályfüggő filigrándíszes ezüst foglalatban, függesztőkarkikával, a nyakba akasztva hordták.



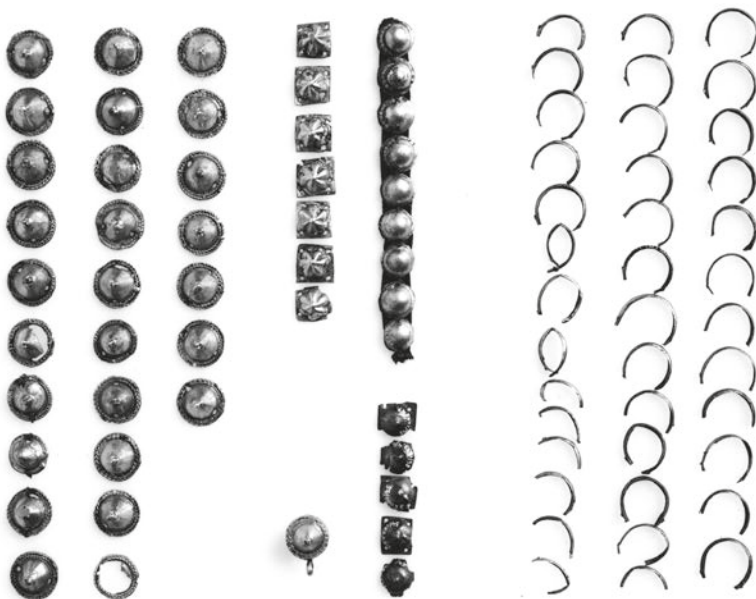
55. Balotaszállás-Balotapuszta, kun női sír viseleti tárgyai: 1. Nyakperec. 2. Kristályfüggő. 3. Ezüst díszű (Pálóczi Horváth 2014a, 145, 102. és 103. kép nyomán, D. Erdőkürti Zsuzsanna felvételei)

5) 2 db ezüst karperec filigrán szegélydíszsel, a nyitott végükre erősített ékkövek hiányoznak.



56. Balotaszállás-Balotapuszta, ezüst karperecek filigrános szegélydíszsel (Pálóczi Horváth 2014a, 148, 106. kép nyomán, Dabasi András felvétele)

6) Kettős kúp alakú, aranyozott ezüst fülesgomb. 7) Ruhára és fejfedőre varrható, négy különböző fajta, aranyozott ezüst préselt veret, összesen 51 db (kúp alakú, filigrános szegélyű; rozettás; négyzetes szegélyű, félgömb alakú; kerek szegélyű, félgömb alakú).



57. Balotaszállás-Balotapuszta, kun női sír. Fejdísz karikái és ruhára varrható aranyozott ezüstveretek (Pálóczi Horváth 1989b, III, V. t. nyomán, D. Erdőkürti Zsuzsanna felvétele)

8) Kerek fejű, vésett díszű ezüstgyűrű. 9) Kerek, ezüst ruhacsat, valószínűleg keskeny textilövhöz tartozott. 10) Táblácskás szövésű, fém-szálas, selyemfonálból készült szalag töredékei. 11) Sávoly szövésű, mintás selyemruha maradványai. 12) Bronz és vas karika, valószínűleg tarsoly függesztésére vagy zárására szolgáltak. 13) Csavart testű ezüsttű függesztőkarikával, az övre akasztva hordták. 14) Vaskés, övön hordott eszköz. A felsoroltakon kívül a lelethez tartozik még egy filigránnal és ékkövekkel díszített ötvöstárgy: serleg vagy ereklyetartó talpa és szára, felső része hiányzik, meghatározása ezért bizonytalan.⁸⁵

A Nagykamarás-Bánkúton feltárt női sírban kapcsolószerkezet nélküli, aranyozott ezüst nyakperec volt, melyet két vastag huzalból és két összesodrott vékony szálból fontak, szárai karikában végződnek.



58. Nagykamarás-Bánkút, nyakperec. A második világháború alatt elveszett (Banner 1931. XX. t. 2. nyomán)

A sírból egy különlegesen szép, kínai gyártmányú öntött bronztükrő került elő, melynek hátlapján két egymást kergető hal domborművű ábrázolása látható. Nyele letört. A 12. századra vagy a 13. század elejére keltezhető, még a mongol hódítás előtt került Európába. Az ábrázolás a bőség, a termékenység, a hosszú élet szimbóluma, eljegyzési vagy esküvői ajándék lehetett.⁸⁶

⁸⁵ Pálóczi Horváth 1989a, 92–93, pl. 40–49; Pálóczi Horváth 1989b.

⁸⁶ Pálóczi Horváth 1989a, 92–93, pl. 37.



59. Nagykamarás-Bánkút, kínai bronztükrő a kun női sírból. 13. század eleje
(Pálóczi Horváth 2014a, 152, 109. kép nyomán, Dabasi András felvétele)

A bemutatott leletsoport tárgyait kulturális eredetük és kapcsolataik szerint elemeztük. A 14 sírleletben 360 db tárgy volt, ezek 17%-ának kulturális hovatartozása nem megállapítható, mivel csak feljegyzésekből ismertek vagy nagyon töredékesek. Legnagyobb arányban a keleti eredetű, a steppei kultúrába sorolható tárgyak fordulnak elő (48%). Ebbe a kategóriába tartoznak a nomádok saját kézművességének termékei, a lószerszám, a fegyverek többsége és a viseleti tárgyak egy része. A temetkezési szokásokkal együtt ezek jelentik a hagyományok továbbélésének közvetlen bizonyítékait. Történeti szempontból figyelemre méltó az anyagi kultúrában észlelhető bizánci hatás, melyet a tárgyak 19%-a képvisel. Ez főként az ötvöstárgyak stílusában, technikai megoldásaiban mutatható ki. A leletegyüttesek közül a balotapusztai sírban jelentkezik legjobban a bizánci hatás, ami nem meglepő, hiszen a kunok balkáni kapcsolatai ebben az időszakban közismertek, a 13. század első felében a kunokat erős hatások érték a térség kultúrájából. A Magyarországra másodszor beköltöző kunok az előző években Bulgária al-dunai síkságán tartózkodtak. A nyugati, latin keresztény kultúrához köthető tárgyak aránya 16%. Természetesnek tartható, hogy a Magyarországon élő kunok anyagi kultúrájában egy idő után érvényesült a nyugati hatás, mint a lovagi övek, egy-egy viseleti tárgy vagy fegyver használatában.⁸⁷

⁸⁷ Pálóczi Horváth 2014, 86–87.

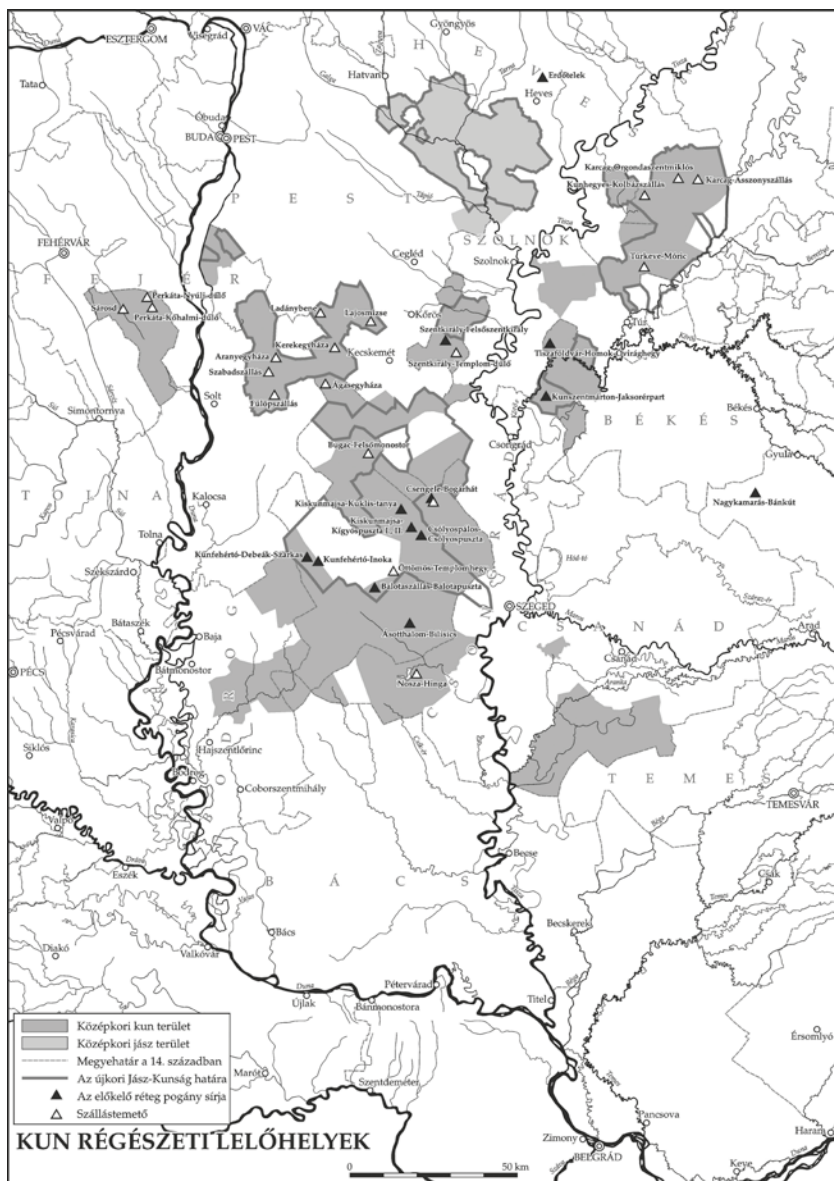
3.3. Szállástemetők

A Magyar Királyságban végleg megtelepült kunok nagy sírszámú köznépi temetői („B” csoport) – régészeti „összképüket” tekintve – keresztény, templom körüli temetők.⁸⁸ Mindez többnyire a 16–17. század fordulójáig folyamatos használatból fakadó, spontán fejlődés és egységesülés eredménye, és független attól, hogy a steppei jövevények eredetileg egy tatárjárás (1241-1242) idején elpusztult Árpád-kori magyar falu romos templomát és temetőjét vették birokba, vagy ilyen előzmények nélküli új (kezdetben bizonyára még pogány) sírmezőt nyitottak, melynek területén utólag, a 14–15. század folyamán emeltek csak templomot.⁸⁹ Utóbbi típusra tekintettel természetesen számolni kell olyan, még a 13. század második felében megnyitott kun köznépi sírmezők létevel is, melyek idővel nem fejlődtek át templom körüli temetővé. Ilyenek azonban – annak ellenére, hogy e köznépi temetők régészeti kutatása már a 20. század elején megindult – még nem kerültek feltárára.⁹⁰

88 A magyarországi kun régészeti emlékanyag csoportosításáról: Pálóczi Horváth 1985, 96, 99; Györfly 1963, 100; Pálóczi Horváth 1994, 172. A régészetileg kutatott, legjelentősebb szállástemetők: Öttömös (Csongrád m.): Móra 1906, 18–27; Móra 1908, 369–371; Széll 1940, 161–165. Kecskemét környéke (Szabadszállás-Aranyegyháza, Szabadszállás-Ágasegyháza, Kerekegyháza, Bene, Böcsa, Lajos, Mizse, Borbásszállás) (Bács-Kiskun m.): Szabó 1938, 40–72. Nosza-Hinga (ma Szerbia): Šafarik–Šulman 1954, 5–55; Stanojev 1989, 70–88. Túrkeve-Móric (Jász-Nagykun-Szolnok m.): Méri 1954, 139–142. Karcag-Orgondaszentmiklós és Karcag-Asszonyszállás, Kolbázsállás (Jász-Nagykun-Szolnok m.): Selmeczi 1992, 12–19, 31–46, 101–107; Selmeczi 2006, 254–273; Selmeczi 2009, 17–32; Selmeczi 2011, 231–249. Szentkirály (Bács-Kiskun m.): Pálóczi Horváth 1976, 293–303; Pálóczi Horváth 2014, 97–98. Csengele-Bogárhát (Csongrád m.): Horváth 1978, 91–126; Horváth 2001, 60–76. Perkáta-Kóhalmi-dűlő (Fejér m.): Hatházi 1991, 651–674; Hatházi 1996, 51–53; Hatházi 2004, 19–132. Perkáta-Nyúli-dűlő (Fejér m.): Hatházi-Kovács 2014, 241–270. Sárosd (Fejér m.): Hatházi 1988, 106–110; Hatházi 2004, 132–135, további irodalommal. Fontos, új eredmények várhatók a Bugac-Felsőmonostoron (Bács-Kiskun m.) Rosta Szabolcs vezetésével jelenleg is zajló feltárásoktól: Sárosi 2005, 233–238; Rosta 2009, 176, 177, 180, 189–190.

89 Az előző jegyzetben említett kun szállástemetők közül Árpád-kori előzménnyel rendelkezik: Öttömös, Borbásszállás, Bene, Baracs, Csengele-Bogárhát, Szentkirály, Orgondaszentmiklós, Nosza-Hinga, Perkáta-Kóhalmi- és Nyúli-dűlő, Sárosd. Utólag épült, 14–15. századi templommal rendelkezik Kolbázsállás, Asszonyszállás, Mizse, esetleg Móric (itt a korai szállástemető léte még nem tisztázott). Az új gótikus (a nyolcszög három oldalával záródó, támpilléres) templomok megjelenését e temetőkben a temetőket a minorita ferencesek 14. század közepén meginduló kunok közti térítéséhez köti. A két altípusról: Selmeczi 1992, 19, 45–46, 78, 92–93, 101–103, 174–179; Selmeczi 2014, 55; Pálóczi Horváth 1994, 172, 76. j.; Pálóczi Horváth 2014, 91–93.

90 Pálóczi Horváth 2014, 92.



60. Kun régészeti lelőhelyek (tervezte Pálóczi Horváth András és Nagy Béla)

A kutatás sokáig vélte úgy, hogy az állandósult középkori kun szállások centrumában elterülő templom körüli temetők csak a 14. század második felében alakultak ki. E feltételezés régészeti oldalról nagymértékben alapult azon a tényen, hogy a szállástemetők legkorábbi halotti obulusai – néhány másodlagosan felhasznált III. Béla (1172–1196) éremtől eltekintve – I. (Nagy) Lajos (1342–1382), Mária (1382–1395) és Zsigmond (1387–1437) magyar uralkodók veretei. Azonban az egykorú „nem kun” temetőkre is kiterjedő éremforgalmi vizsgálatok időközben arra mutatnak rá, hogy a Kárpát-medence más temetőiben szintén alig fordulnak elő halotti obulusok a 13. század elejétől a 14. század közepéig terjedő időszakban. Vagyis a középkori Magyar Királyság egészére kiható, rítusváltozásokból eredő általános jelenséggel állunk szemben, mely nem függ össze a kun szállástemetők megnyitásával.⁹¹ Az utóbbi évtizedekben más régészeti megfontolások alapján is mind hangsúlyosabbá vált az a nézet, hogy a pogány előkelők lovas temetkezéseivel egyidős köznépi sírokat is elsősorban a templom körüli szállástemetőkben kell keresnünk.⁹² Ez a 13. század második felét lefedő kun sírhorizont ma még igen nehezen mutatható ki, nem véletlenül. A templom körüli kun temetőknek az ország többi cinterméhez hasonló alapjellemezője a rendkívül sűrű (gyakran valóságos „tömegsír” benyomását keltő), esetenként 4-6 rétegű egymásra temetkezés és az igen magas arányú sírpusztulás, a keresztény előírások következményeként. A temetkezési hely, a templomot övező sírkert „szent hely” volt maga is: területét fal, árok, esetleg sövény zárta körbe. E hangsúlyos lehatároltság évszázadokon át nem vagy alig változott, alapvető gátat szabva a temető horizontális terjeszkedésének.⁹³

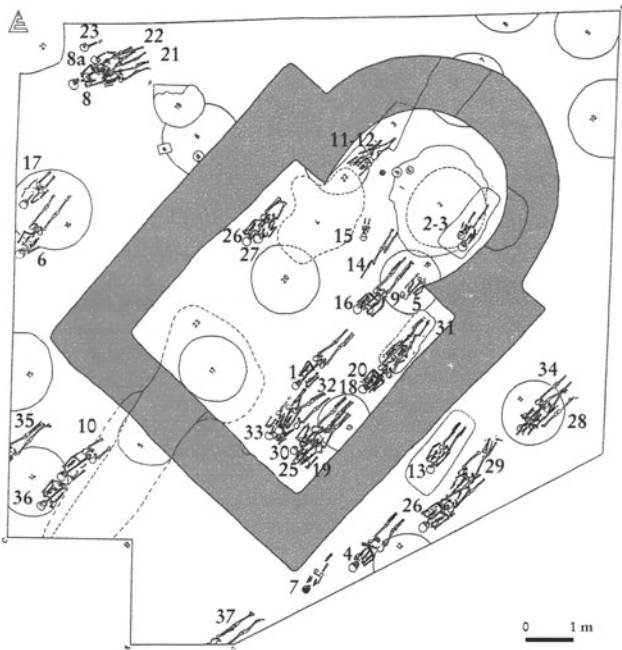
91 Hatházi 1996b, 30–31; Hatházi 2000, 229; Hatházi 2004, 77–80; Hatházi 2005b, 103–106.

92 Selmeczi 1992, 45, 77–79, 94, 101–103; Selmeczi 2009, 54–55; Selmeczi 2011, 228–234; Selmeczi 2014, 55; Pálóczi Horváth 1994, 172., 76. j.; Pálóczi Horváth 2014, 91–92; Hatházi 2000, 229–232; Hatházi 2004, 192–193; Hatházi 2005b, 103–104.

93 A magyarországi középkori templom körüli temetők régészeti jellemzőiről és a kánonjogi vonatkozásokról összefoglalóan: Ritoók 1997a, Ritoók 1997b, Ritoók 2004, Ritoók 2010.

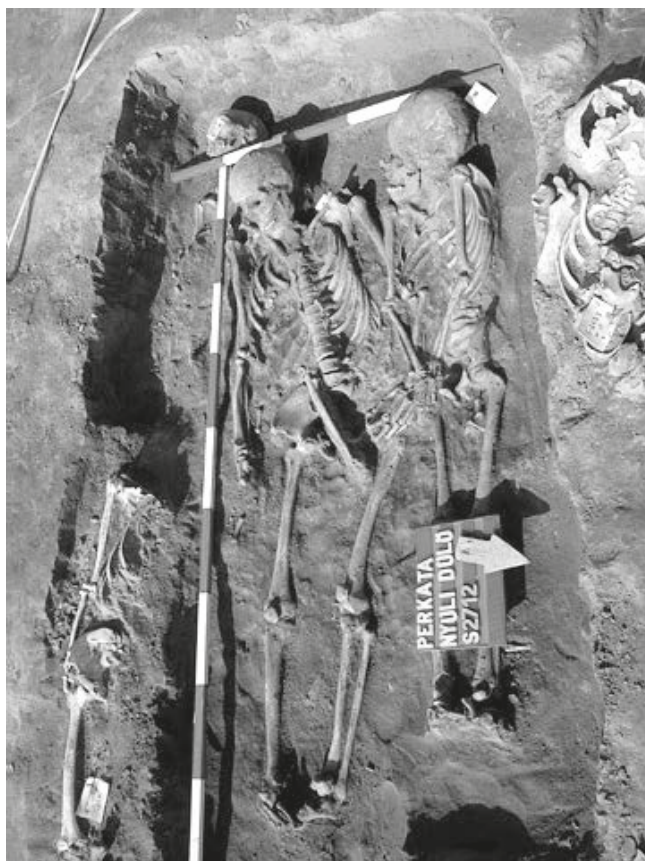


61. Perkáta-Nyúli-dűlő Árpád-kori magyar templom körüli temető helyén létesült kun szállástemetője. A légi felvételen látszik, hogy már az Árpád-kori temető is egy korábbi, templom nélküli magyar köznépi temetőből alakult ki, melyre a többszörös árokkal övezett templom és kertje ráépült (Hatházi–Kovács 2014, 4. kép nyomán)



62. Csengele-Bogárhát kunok által újra használatba vett Árpád-kori temploma, benne és körülötte kun temetkezésekkel (Horváth 2001, 68 nyomán)

Így a használó közösség egymást váltó hosszú generációinak egy és ugyanazon területen kellett „elférnie”, az ebből adódó fizikai következményekkel együtt.



63. Korábbi sírokat elpusztító temetkezések Perkáta-Nyúli-dülő kun szállástemetőjében (http://sirasok.blog.hu/2010/10/15/perkata_egy_arpad_kori_falu_es_kozepkori_kun_szallas_a_dunantulon_ii nyomán)

Az utódok 14–16. századi temetkezései a kun szállástemetőkben is szinte nyom nélkül pusztították el a legkorábbi sírrétegeket. Ezek hajdani meglétét többnyire csak erősen feldúlt vagy hiányos vázak, és elpusztult sírokból származó, így nehezen értelmezhető 13. századi szórványleletek (ékszerek, ruhatartozékok) jelzik. A helyzetet nem könnyíti meg az a körülmény sem, hogy a kun köznépi szállástemetők steppei

előzményei leletszegények, részleteikben alig ismertek, kevés támpontot adva az érdemi összevetéshez.⁹⁴

E nehézségek ellenére, az 1960-1970-es évek fordulójától fellendülő magyarországi kun régészet új feltárásai (Karcag-Asszonyszállás, Karcag-Orgondaszentmiklós, Szentkirály, Csengele, Perkáta-Kőhalmidűlő, Perkáta-Nyúli-dűlő), relatív időrendi megfigyeléseikkel és leletanyag-elemzéseikkel, esetenként e periódus pontosabb körvonalázásában is előrelépést hoztak.⁹⁵

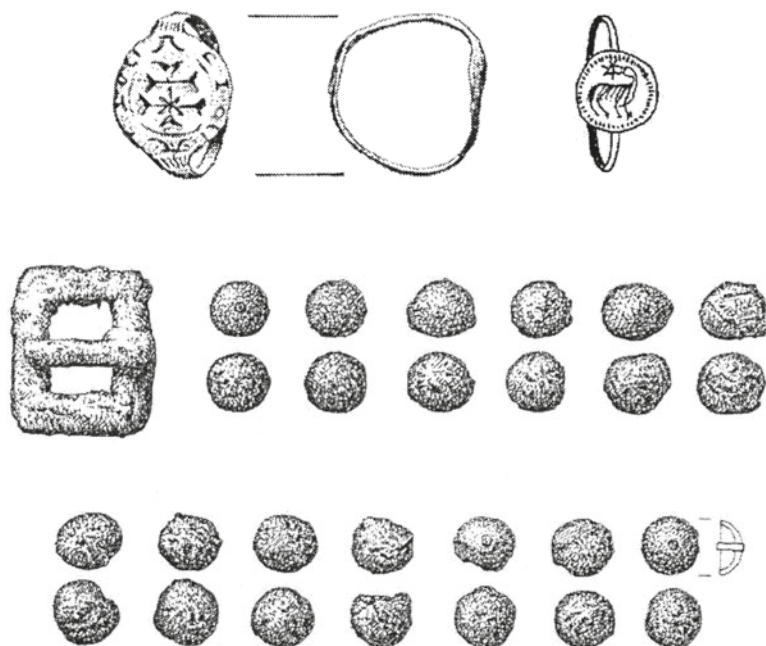
Figyelemre méltó, hogy már e korai kun sírok (csekély és szerény) leletanyagát is a Kárpát-medence nyugat-európai ízlésű, 13. századi árucikkei reprezentálják elsősorban. (Jelenlétük a kun sírokban jelzésértékű: egyrészt a jövevények kapcsolatai a steppével megszakadtak, így hagyományos ékszereik, ruhatartozékaik utánpótlása is elapadt, másrészt igen hamar bekapcsolódtak új hazájuk belső árucseréjébe). Ilyenek a lemezfejes gyűrűk (gyakran kettős kereszt, *agnus dei* vésett), és – helyi szokásként nem a felsőruhán vagy köpenyen, hanem övön alkalmazott – ruhacsatok különböző változatai. E tárgyak a tatárjárás kori és a 13. század utolsó negyedében beköszöntő anarchikus korszak magyar kincsleleteinek egyaránt tipikus darabjai.⁹⁶ A steppei, valamint a kun anyagi kultúrába utóbb beépült bizánci eredetű rusz és balkáni tárgyak – mint magyar környezetben idegen, így „archaikus kunnak” tekinthető emlékek – jóval ritkábbak. Főként a steppei analógiákkal rendelkező darabok, mint az orgondaszentmiklósi 434. sír vasveretes öve.⁹⁷

94 Pletneva 1958, 185; Fedorov-Davydov 1966, 200–201, 263, egy részüknél ráadásul az is felmerül, hogy inkább az Arany Horda korának fejleménye.

95 Selmeczi 1992a, 12–20, 31–46, 78–79, 101–107, 174–179; Selmeczi 1996, 63–65; Selmeczi 2009, 17–23; Selmeczi 2011, 228–267; Selmeczi 2014, 54–56; Pálóczi Horváth 1973, 244–245; Pálóczi Horváth 1976, 293–303; Pálóczi Horváth 2014, 91–98; Horváth 1978, 91–126; Horváth 2001, 60–76; Hatházi 1988, 106–110; Hatházi 1991, 651–674; Hatházi 1996, 48–56; Hatházi 2000, 229–236; Hatházi 2004, 19–135; Hatházi-Kovács 2014, 241–270.

96 Selmeczi 1992a, 103–104; Selmeczi 2006, 255–257; Selmeczi 2009, 20; Selmeczi 2011, 231–234.

97 Selmeczi 2009, 20–21.



64. 1–2. Kettős kereszt és agnus dei vésetű lemezfejes gyűrűk a karcag-orgonszentmiklósi kun szállástemetőből (1. és 41. sír) (Selmeczi 2009, 2. kép 6. és 3. kép 2. nyomán), 3. Vasveretes öv a karcag-orgonszentmiklósi kun szállástemetőből (434. sír) (Selmeczi 2009, 3. kép 3. nyomán)

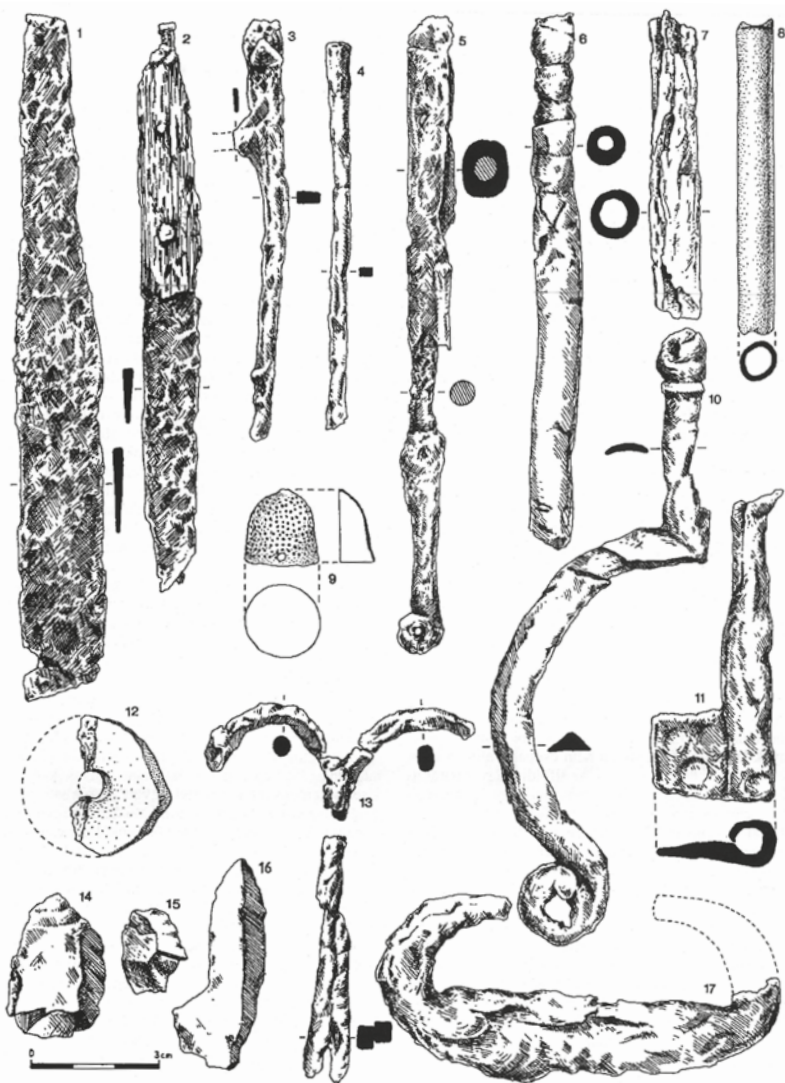
E tárgytipusok közül azok a gyakoribbak, s azok éltek tovább, melyek vagy háziipari formában (pl. tarsolyokat díszítő csont amulettek, a készségelemek egyes elemei), vagy helyi alkatrészekből is egyszerűen előállíthatóak voltak (pl. a bizánci ízlésű felhúzott lemezgömbös fülbevalók, ezeket a gótikus fémgombok verőtüvein is elkészíthették).⁹⁸ Óvakodnunk kell azonban e leletek időrendi túlértékelésétől is. A kun szállástemetőik jellegzetes (konzervativizmusból vagy a már divatjamúlt tárgyak sírba adásának szokásából eredő?) vonása, hogy e tárgytipusok – ez különösen az Árpád-kori eredetű lemezfejes gyűrűk esetében érdekes – olykor 14. század végi–15. századi sírokban is fellelhetők, korjelző tárgyak és pénzek kíséretében.⁹⁹

⁹⁸ Hatházi 2004, 89, 193.

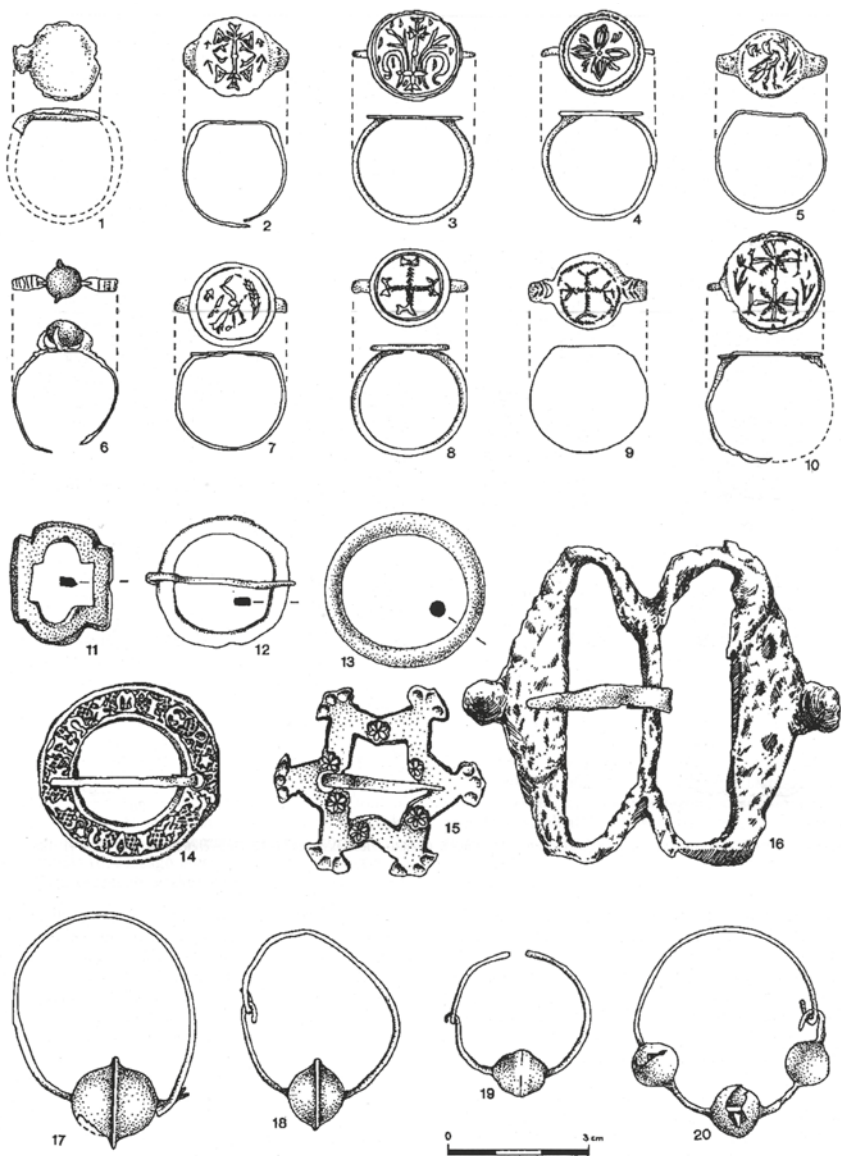
⁹⁹ Hatházi 2004, 93–94, 193.



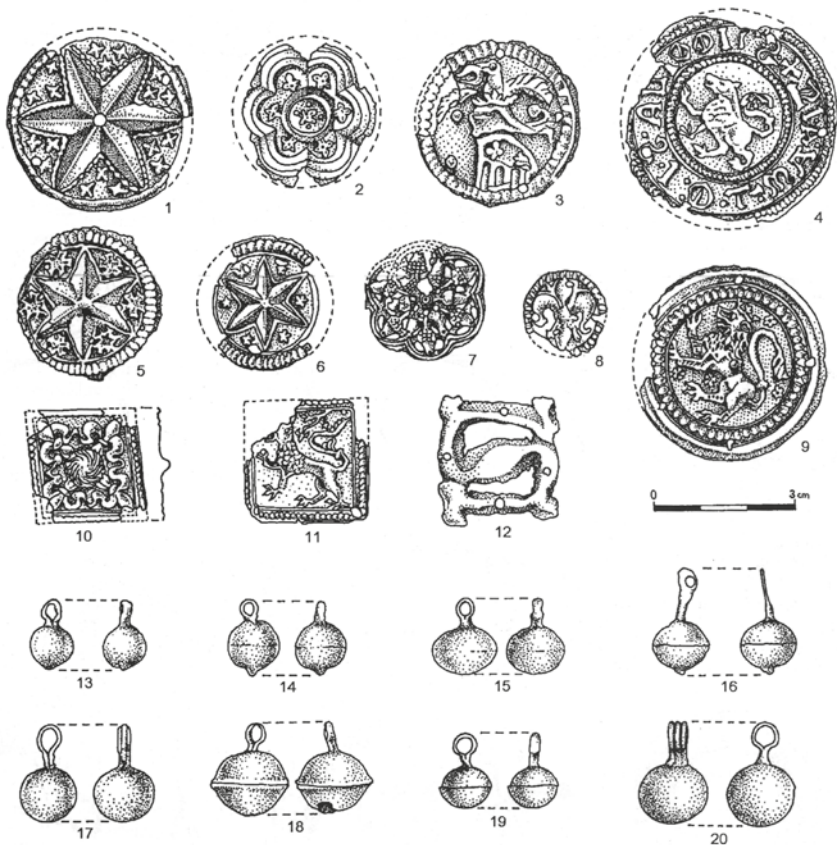
65. A perkáta-kőhalmi-dűlői kun szállástemető jellemző lelettípusai (13. század vége–14. század). „Archaikus” viseleti elemek: 1. Tarsolyt díszítő gyöngyök és csont amulettek (141. sír), 2–6. Nyakba fűzött csigák és állatfogak (48., 171., 180. sír), 7. Tarsolyzáró lánc (192. sír), 8. Tarsolyt díszítő gyöngyök és csont amulettek, valamint közéjük felfűzött kijevei típusú 13. századi bizánci ereklyetartó mellkereszt függesztőtagja (140. sír), 9. Sodronypáncél foszlányából varrt tarsoly (216. sír) (Hatházi 2004, 34. kép nyomán)



66. A perkáta-kőhalmi-dűlői kun szállástemető jellemző lelettípusai (13. század vége–14. század). A viselet részeként – öv, tarsoly tartozékaként – sírba került eszközök: 1. Borotva (141. sír), 2. Kés (141. sír), 3. Törpenge (123. sír), 4. Árszerű szúróeszköz (123. sír), 5. Ár, fatokban (65. sír), 6–8. Tűtartók (1., 141., 192. sír), 9. Gyűszű (65. sír), 10. Sarkantyú töredéke, másodlagos csiholóvas használatban (180. sír), 11. Kulcs töredéke, másodlagos csiholóvas használatban (192. sír), 12. Orsógomb (183. sír), 13. Kettős vashorog (192. sír), 14–17. Kovák (238. sír), 18. Csiholóvas (170. sír) (Hatházi 2004, 33. kép nyomán)



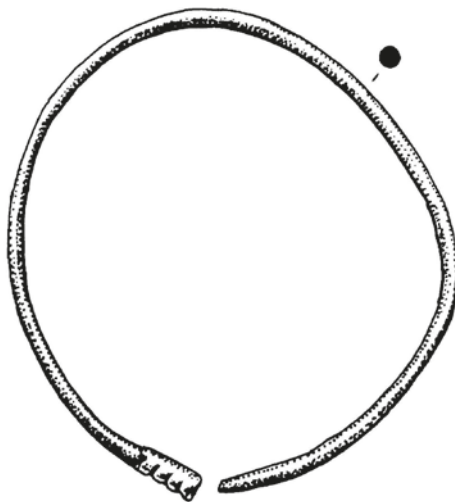
67. A perkáta-kőhalmi-dűlői kun szállástemető jellemző lelettípusai (13. század vége–14. század). Gótikus ízlésű, helyi ékszerek: 1–10. Gyűrűk (1., 65., 73., 125., 130., 140., 161., 192., 216., 256. sír), 11–16. Csatok (64., 66., 81., 170., 192., 273. sír). „Archaikus”, kelet-európai ékszerek: 17–20. Bizánci ízlésű felhúzott lemezgömbös fülbevalók (45., 64., 65., 141. sír) (Hatházi 2004, 32. kép nyomán)



68. A perkáta-kőhalmi-dülői szállástemető jellemző lelettipusai (13. század vége–14. század). Gótikus ízlésű ékszerek: 1–12. Diszveretek (45., 51., 64., 141., 183. sír), 13–20. Gombok (161., 192. sír) (Hatházi 2004, 31. kép nyomán)

Különösen problematikus a korai kun sírok kiszűrése azon (többségi!) szállástemetőkben, melyeket az érkezők egy tatárjárás idején elpusztult templom körül létesítettek. E temetőkben a magyar alapnépesség és az érkezők sírjainak megnyugtató szétválasztását nem feltétlenül csak a melléklet nélküli sírok túlsúlya nehezíti. Jó példa erre Csengele-Bogárhát 17. sírja.¹⁰⁰

¹⁰⁰ Horváth 1977, 103.



69. Köpüs hajkarika Csengele-Bogárhát 17. sírjából (Horváth 2001, 65 nyomán)

A benne nyugvó gyermek nagyméretű „köpüs” hajkarikája már a tatárjárás előtti évtizedekben is divatban volt, ugyanakkor használata nyomon követhető a 14. század elejéig. Egyéb megerősítő adatok (rátetések relatív időrendjében elfoglalt hely, antropológiai jellemzők) hiányában bajosan dönthető el, vajon a magyar falu egyik utolsó vagy a beköltöző kunok egyik első halottjáról van szó?¹⁰¹

E szétválasztásban mind hangsúlyosabb szerephez jut az antropológia, bár az 1920-as évekre visszanyúló kezdetek ellenére csak az utóbbi másfél-két évtized kutatásai hoztak elmozdulást a kérdésben. Perkáta-Kőhalmi-dűlő és Csengele temetőiben jelentős számban sikerült az antropológiai jellemzők alapján is szétválasztani az Árpád-kori magyar és a kun népeiséget.¹⁰² E kutatások még szélesebb körűvé válásáig a kun temetők Árpád-kori előzmények nélküli csoportjától várható biztosabb igazolás a szállástemetők 13. századi megnyitására.

A szállástemetők régészeti képe a 13–14. század fordulójától válik átláthatóbbá, amikor a kunok már megindultak a magyarságba való betagozódás útján: keleti hagyományaik mind halványabb emlékei és az egyre nagyobb teret nyerő helyi elemek sajátos keverékkultúrává ötvöződtek.

101 Hatházi 2000, 231; Hatházi 2004, 193.

102 L. Marcsik Antónia tanulmányát a kötetünkben.

Ennek különösen az Anjou-korban (14. század) kiütöző jele, hogy a kun szállástartók – pogány gyökerű, alig krisztianizálódott szokáslelmként – sírmellékletekben nagyságrendekkel „gazdagabbak”, mint magyar kortársaik. Ugyanakkor e „gazdag” tárgyi anyag már alig hordoz etnikai-kulturális sajátosságokat. Ugyanaz a helyi leletkör, amely – jóval kisebb mennyiségben és koncentrálttságban – a Kárpát-medence többi, a keresztény temetési szabályokat jobban betartó közösségeit is jellemzi a 14. században. (Nem véletlen, hogy a korabeli ország falusi viseleti tárgyait – néhány rendkívüli kivételtől eltekintve – a mai napig is többnyire a kun leletanyag reprezentálja a szakirodalomban). Néhány archaikus kun tárgytól és viseleti elemtől eltekintve (ilyenek a már említett gyöngös-amulettes tarsolyok, fülbevalók), a különbség már csak az eltérő viseleti módban, a relatív „gazdagságban”, egyes használati eszközök viseleti tartozékként való sírba kerülésében (övön viselt készség-készletek), és néhány babonás rítuselemben jelenik meg.¹⁰³ Ez a kulturális átmenetiséget tükröző összkép – lényegét tekintve – sok szempontból rokonítható azzal, amit a régészeti kutatás az Arany Horda városainak lassan iszlamizálódó, 13–14. századi kun népessége esetében is észlelt.¹⁰⁴

A mellékletekben való „gazdagság” azonban nem általános a kunok körében sem. A szállástartók sírjainak alig 10-15%-ára terjed ki, hordozói túlnyomóan nők és gyermekek. Felvetődik a kérdés: e behatárolt kör a kun szállások társadalmának mely rétegével azonosítható? Bár éppen erre az időszakra tehető az elit temetkezési szokásainak megváltozása (a gazdagon felszerelt, elkülönült pogány lovassírok eltűnése), a szállástartók legvagyonosabb tagjait mégsem azonosíthatjuk az új rend és vallás jegyében most már a keresztény sírkertekben, népükkel együtt temetkező kun előkelők asszonyaival és gyermekeivel. A társadalmi státusz hangsúlyozására a kereszténység is lehetőséget adott, a templomon belüli, megkülönböztetett temetéssel.¹⁰⁵ Nem véletlen az Anjou-kori kun sírok „gazdagsága” kapcsán végig alkalmazott idézőjel sem: a tárgyak többsége egyszerű használati eszköz, az ékszerek pedig – művészi nívójukból és nyersanyagukból ítélve (ez jobb esetben aranyozott ezüst vagy réz) – a Kárpát-medence olcsó városi-mezővárosi tömegtermékei. Viseleik vagyoni helyzete leginkább a magyar fálvak jobbágyságának felső, tehetős rétegével vethető össze. Így kézenfekvőnek tűnik az egyéni szabadságát még őrző (a középkori oklevelek latin szóhasználatával az *uni-*

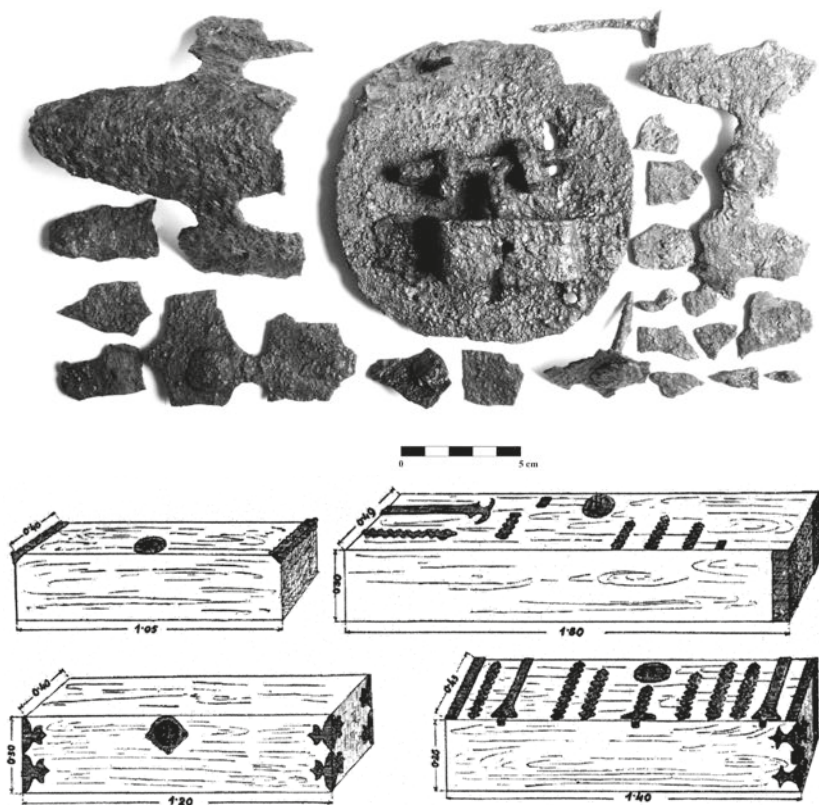
103 A szállástartók e periódusáról összefoglalóan, további irodalommal: Hatházi 1991, 658–662; Hatházi 2000, 233–235; Hatházi 2004, 120–121, 194–200.

104 Fedorov-Davydov 1966, 205, 209–211; Fedorov-Davydov 1983, 114–115.

105 Hatházi 2000, 234; Hatházi 2004, 131–132; Hatházi–Kovács 2014, 257.

versitasba tartozó), a 14. század közepéig a nemzetség- és szállásfőket a királyi hadjáratokba még elkísérő, de ezután már csak *ruralis*nak nevezett kun középréteg asszonyaihoz és gyermekeihez való kapcsolás.¹⁰⁶

A magyarországi kun szállástemetők temetkezési rendje nem tér el attól, ami a kor magyar temetőiben is megfigyelhető. A halottakat a templom keletelt tájolásához igazodóan temették, gyakran téglalap vagy trapéz alakú, szöggel összeerősített deszkaporsóban. A vagyonosabbaknál előfordul a díszes vasalásokkal és zárszerkezettel felszerelt ládakoporsó.



70. 1. Koporsóvasalások és zárszerkezet a perkáta-nyúli-dűlői kun szállástemetőből /S-2082/ (Hatházi–Kovács 2014, 23. kép nyomán), 2–5. Vasalt-zárszerkezetes koporsók rekonstrukciói az aranyegyházai (Bács-Kiskun megye) kun szállástemetőből (Szabó 1938, 319–322. kép nyomán)

106 Hatházi 1996, 52; Hatházi 2000, 234–235; Hatházi 2004, 194.

Olykor fakéregkoporsó nyomai is megfigyelhetők. Ritka kivételként (a szerencsés talajadottságoknak is köszönhetően) steppei szokások továbbélése is észlelhető, így a sír deszkával történő lefedése vagy a gyékényből-nádból szőtt halotti lepedő használata. A halottak karja többnyire a test mellett kinyújtott, de nem ritka a mellre vagy az ölbe való hajlítás, és a kezek összekulcsolása sem.¹⁰⁷

Már említettük: a viseleti tartozékok, ékszerek körében tömeges a gótikus divatcikk. Főként a ruhára, a lányoknál pártára, a férfiaknál (jóval ritkábban) süvegre is felvarrt préselt díszlemezek, melyeket a korabeli pénzekben, kályhacsempéken, padlótéglákon feltűnő motívumok ékesítenek. Szintén e körbe tartoznak a gömb vagy lencse alakú (gyakran csörgős kiképzésű) préselt fülesgombok, a vésett díszű lemezfejes gyűrűk, a vas- és bronzsatok különböző változatai.



71. A 14. századi kun női viselet emlékei (pártaveretek, fülbevalópár, fejesgyűrű, gombok) a perkáta-kőhalmi-dűlői temetőből (Hatházi–Szende 2003, 61. kép nyomán, Gelencsér Ferenc felvétele)

Ugyanakkor a tárgyak viseleti módja esetenként a steppei divat továbbélését jelzi. Nem véletlenül: az 1279. évi, igen szigorú kun törvények egyetlen engedménye volt a kunok nomád és pogány szokásaival szemben, hogy hagyományos öltözetüket, haj- és szakállviseletüket megtarthatták.¹⁰⁸ A gótikus díszlemezeket sokszor találjuk a mellkason

107 Selmeczi 1992, 14, 33–36; Horváth 1978, 110–112; Hatházi 2004, 75–77.

108 Kristó 1994, 134.

jobboldalt, esetleg váll és csípőtájon. E számos kun temetőből ismert jelenség a Képes krónikában többször ábrázolt, átlós záródású keleti kaptán meglétére utal, a díszvereteket a zárócsomók elfedésére alkalmazhatták. Díszlemezek gyakran fordulnak elő fejen is: a leányoknál pártát ékesítve (ez helyi szokás átvétele), és – jóval ritkábban – a férfiaknál, a süveg díszeként.¹⁰⁹ Egyes sírok a hagyományos kun süveg nemezmaradványait is megőrizték.¹¹⁰ A kislányoknál olykor olyan gyöngyök és apró vaskarikák jelenléte figyelhető meg a halántékokon, melyek fül előtt leválasztott hajfonatok bőr- vagy textilszalagjainak összefogásában játszhattak szerepet.¹¹¹ A gombokkal az inget fogták össze nyak- és mell-tájékon, de pártadíszként is előfordulnak. A nők emblematisztikus éksze- reit a már említett, bizánci eredetű lemezgömbös (esetenként kérdőjel alakú) fülbevalók, azon kevés tárgyak egyikeként, mely szorosan köthető a kunok hagyományos viseletéhez. Ismételt feltűnésük a fülbevalót évszázadokra elfelejtő Magyarországon – mai ismereteink szerint – a kunokhoz köthető. A kun divatnak a befogadó környezetre gyakorolt hatását, kisugárzását többek között e fülbevalók elterjedése jelzi a szomszédos magyar területeken, esetenként a belső migráció lehetőségét is felvetve.¹¹²

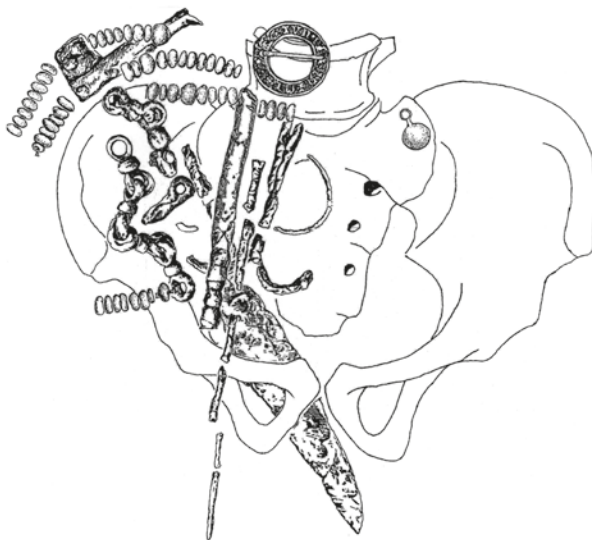
Pogány „csökevényként” – a viselet részeként, de útravalóul is – sokszor ott vannak a kunok mellett mindennapi eszközeik: a kés, tör, borotva, ár (olykor fatokban), gyűszű, csont vagy ólom tűtartó, tű, hálókötő tű, orsógomb, tűzszerszám (csiholó vas, esetleg azt helyettesítő sarkantyú- vagy kulcstörredék, kova). Ezeket a kun nők többnyire az övükre függesztve, jobb oldalon viselték, tarsoly társaságában. Maguk az övek – kis átmérőjű csatjaikból ítélve (ezek gyakran másodlagos felhasználású nyugati ruhacsatok) – keskeny bőr- vagy textilövek lehettek. Az uralkodó típus a csat nélküli textilöv volt. E típus létét a deréktájon lelt készségek és néha függesztő-karikák jelzik csak. A néha láncsal záródó tarsolyok anyaga zömében textil, de előfordulnak bőrből vagy leselejtezett sodronypáncélok tenyérnyi foszlányaiból előállított példányok is (áttételesen jelezve a lassan leáldozó kun katonai funkciót is).

109 Pálóczi Horváth 1982, 103–105; Pálóczi Horváth 1989b, 125–126; Hatházi 1991, 659–660; Hatházi 1996, 51; Hatházi 2000, 232–233; Hatházi 2004, 80–85, 90–108, 112–113, 120–121, 194–195; Selmeczi 2006, 254–257; Selmeczi 2006a 28–37.

110 Selmeczi 1992, 17.

111 Hatházi 2004, 113.

112 Pálóczi Horváth 1982, 103; Pálóczi Horváth 1989b, 111–115; Hatházi 1988, 115; Hatházi 1991, 659–660; Hatházi 2004, 85–90, 113.



72. 1. Gyönggyel díszített kun tarsoly és készségi készlet a perkáta-kőhalmi-dűlői temető 192. sírjából (Hatházi 2004, 19. kép nyomán, Gelencsér Ferenc felvétele) 2. Lecsatolt és mellre helyezett gyöngyös-tarsolyos öv a perkáta-nyúli-dűlői temetőből /S-1016/ (Hatházi-Kovács 2014, 27. kép nyomán)



73. A perkáta-nyúli-dülői 140. sír tarsolya: a gyöngyök és csont amulettek közé egy bizánci ízlésű, kijevei típusú 13. századi ereklyetartó bronz mellkereszt függesztő tagját is felfűzték (Hatházi–Szende 2003, 63. kép nyomán, Gelencsér Ferenc felvétele)

A tarsolyokhoz gyakran díszítő gyöngyfűzések kapcsolódnak, melyek szemei közé esetenként nyúlcsontból, róka bokacsontból, halcsigolyából faragott amuletteket illesztettek. (Tarsolyos övkészleteket gyakran találni a sírokban lecsatolva, mellre helyezve is). E viseleti elem szintén kun jellegzetesség, idegen a kor magyar emlékanyagától. Keleti, steppei gyökereire látszik utalni, hogy legközelebbi párhuzamai a Kárpát-medence avar emlékanyagában és a szaltovói kultúrkörben fedezhetők fel.¹¹³

113 Hatházi 1991, 660–661; Hatházi 1996, 51–52; Hatházi 2000, 233–234; Hatházi 2004, 115–119, 123–125. A lehetséges késő szaltovói analógiákhoz (hasonlóan nők és gyermekek sírjaiban, mellen és derékon, esetenként övcsattal együtt előkerülő állatsont amulettek): Türk 2011, 121–123. A sajátosan kevert vallási képzetekre utal, hogy a tarsolyok pogány csont amulettjei gyakran párosulnak keresztény szimbólumokat hordozó tárgyakkal is. Ezek közt előfordul kijevei típusú bizánci mellkereszt függesztő tagja (Perkáta-Kőhalmi-dülő, 140. sír, l. Hatházi 2004, 121–124) éppen úgy, mint a keresztény köriratos csatok (Hatházi 2004, 96–103), melyek esetleg a már említett ferences térítésekkel is kapcsolatba hozhatók (Fogas 2009, 161–164).

A sírba került tárgyak bőségén túl számos egyéb jel is arra vall, hogy a kunok látszólag fogadták csak ellenállás nélkül a keresztvizet, egyes pogány hagyományok a vékony keresztény máz alatt sokáig továbbéltek. Amuletteket (átfürt kutya-, farkas- és disznóagarakat, tornyos csigát) nemcsak a tarsolyok gyöngyfüzéreinek részeként, hanem a nyakon is találtunk. A sírokban előfordulnak – titokban, a test alá rejtve – húsétel adására utaló juh-, marha-, hal- és lócsontok (utóbbi fogyasztását, mint pogány szokást, I. (Szent) István (997–1038) óta törvény tiltotta a Magyar Királyságban). A mellre helyezve – táplálékként és termékenységi jelképként egyaránt értelmezhető – tojások is felbukkannak. Mind több kun szállástemetőből ismert az ürömfű (*Artemisia*) sírba tétele, csokorban a fej alatt, esetleg párnába varrva. Halott mellé rakott kosfej, gazdájával temetett kutya (a halott feje a kutya tetemén nyugodott), továbbá – jelképes lovas temetkezésként vagy lóáldozatként értelmezhető (?) – sírba dobott lófogak jelzik a kunok sajátosan kevert vallási képzetét.¹¹⁴ Jellemző szokás,¹¹⁵ de nem feltétlenül keleti örökség a sírban való tüzeles. (E „tisztító varázslat” keresztény hagyományai szintén ismertek, miként példái is a befogadó magyarok temetőiben).¹¹⁶ Hasonlóan ítélenődök meg a „gonosz távoltartása” céljából sírba tett hegyes vastárgyak is. (Vaskés a váz alatt, a koporsó fenekén, borotva a fej alatt, vasszekece a mellkason, ásóvas a koporsón).¹¹⁷

A szállástemetők 15. századi rétegei már jóval ritkábban hordoznak kun kulturális sajátosságokat, hűen tükrözve a magyarságba való betago-lódás előrehaladását. A rítusból mindinkább kikopnak a pogány elemek, a sírleletek gyakoriságának kun és magyar temetők közötti különbsége kiegyenlítődik. A kun viselet régészetileg megfogható anyaga lassanként azonossá válik a magyar falvakéval. A 15. század első felében olykor még feltűnnek a tarsolyok és a kaftánok díszei a kun sírokban,¹¹⁸ azonban a fémvereteket már csak kerek, bőrrel körülragasztott üveglapocskák helyettesítik.¹¹⁹

114 Selmeczi 1992, 14–16, 40–42; Horváth 1978, 111–112; Horváth 2001, 71–72; Hatházi 2000, 233–234.

115 Horváth 1978, 111; Selmeczi 1992, 43–44.

116 Ritoók 1997, 170.

117 Selmeczi 1992, 42; Pálóczi Horváth 2014, 92, 97.

118 Horváth 1978, 116; Horváth 2001, 71; Selmeczi 2006, 254–257.

119 Hatházi 1988, 114, 118; Hatházi 2000, 230; Hatházi 2004, 114–115.



74. 1. Kapcsolótagos 14. századi aranyozott ezüstboglárpár Sárosd-Jakabszállás-Pusztatemplom kun szállástemetőjéből, 2. A tárgytypus üveglapokból készült 15. századi megfelelője az aranyegyházi szállástemetőből (Hatházi–Szende 2003, 62. kép és Szabó 1938, 161–163. kép nyomán)

A fülbevalók eltűnnek. Érdekes, hogy éppen az újabb szakaszába lépő asszimilációs folyamat kezdetén tűnik fel az orgondaszentmiklósi szállástemető 170. sírjában a magyarországi kunok egyetlen rovásírásos emléke, egy kerek csat.



75. Rovásjelekkel díszített csat a karcag-orgondaszentmiklósi temető 170. sírjából (Selmeczi 1992, 23. kép nyomán)

A tárgy nem más, mint a 14. század középső és utolsó harmadában a Kárpát-medencében is igen divatos, keresztény köriratos nyugati öntött bronzcsat típus (ún. „Ave Maria”-csatok) kései, sajátosan kun imitációja.¹²⁰ A 15–16. század új divathatásai már egyszerre érik a befogadót és befogadottat (gyöngyös-spirálsodronyos és egyéb textilpárták, fém- és csontszerelések pártáövek, új gomb- és gyűrűtípusok stb.). A kunok puha talpú, nomád csizmájukat egyre többször cserélik vasalt sarkú lábbelire, mint ahogy régi kaftánviseletük kikopását jelzi a másfajta felsőruhához alkalmazható, öntött vagy huzalanyagú „párizsi” kapcsok tömeges megjelenése.¹²¹

Az új típusú felsőruha álló gallérjára, mellére, vállára varrt, „farkasfogas”-hímzésű csipkés rátétdíszek a 16. századi sírokban tűnnek fel. A nagykunsági szállástemetők e legkésőbbi rétegében tett viseleti megfigyelések felvetik azt a lehetőséget is, hogy a magyarországi kunok sajátos gyászszíne a kékes-lila lehetett. Gyakoriak a növényi ornamentikával és geometrikus ábrákkal telefestett koporsók is. Érdekes, hogy a hagyományos nemezsüveg viselete még e kései időszakban is jellemző marad a kunokra, sőt, beépül a magyar anyagi kultúrába is.¹²² Meglehet, hogy a kun tarsolyokkal is ez a helyzet. Bár a régészeti megfigyelések szerint ezek a 15. század végén kerülnek utoljára sírba, nem kizárt, hogy mindennapi használatuk még évszázadokig fennmaradt. A magyar Alföld nagykunsági és hortobágyi pásztorainak „kunerszeny” néven ismert, és minden lényeges elemében rokonítható 19–20. századi készségegyüttese megengedi e feltevést.¹²³ Hasonlóan értékelhető a magyar ködmön egy régi típusa, a „daku”, mely nevében is megőrizte kun eredetét.¹²⁴

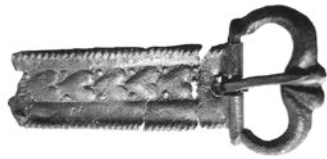
120 Selmeczi 1992a 51; Hatházi 2004, 103.

121 Horváth 1978, 112–118; Horváth 2001, 68–72; Pálóczi Horváth 1976, 293–303; Pálóczi Horváth 1982, 103–105; Pálóczi Horváth 2014, 97–98; Selmeczi 2006a 40–50; Hatházi 2004, 134; Hatházi–Kovács 2014, 256–257.

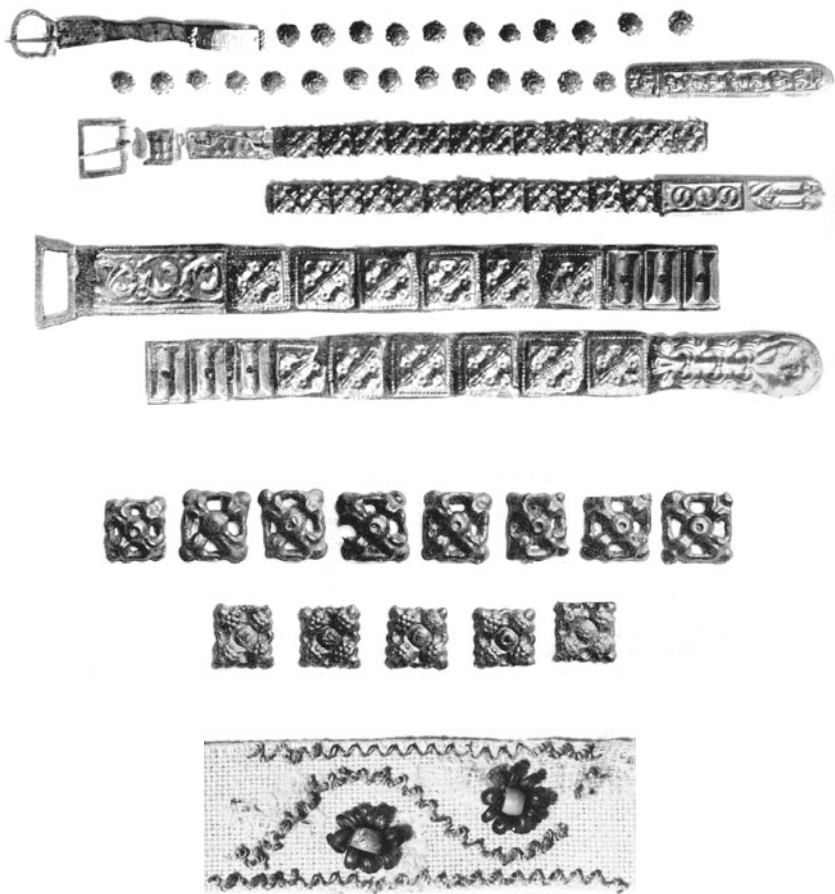
122 Selmeczi 1992, 16–19, 38–39.

123 Hatházi 2004, 119.

124 Pálóczi Horváth 2014, 97.



76. Viseleti emlékek a perkáta-nyúli-dülői szállástemető 15. századi sírjaiból: 1. Veretes pártá maradványai, 2. Párizsi kapocs /S-0408/, 3–5. Övcsatok /S-0018, S-0477, S-0662/, 6. Öntött bronz övmerevítő (Hatházi–Kovács 2014, 28. kép nyomán)



77. Viseleti emlékek a Kecskemét környéki (Bács-Kiskun m.) szállástemetők 15–16. századi anyagából: 1–3. Pártaövek, 4. Pártaveretek, 5. Gyöngyös-spirálsodronyos párta (Szabó 1938, 328–330. kép és 348–349. kép nyomán)

3.4. Szállások, települések. Építkezés, háztartások emlékei

Korai, 13–14. századi kun településekre egyelőre kevés régészeti nyom van. Bizonyára kezdettől fogva voltak állandó téli szállások, de azokon elsősorban mozgatható hajlékok (sátrak, jurták) álltak. A helynévanyag vizsgálata kiegészíti az írott és régészeti forrásokból alkotott képet. A kun szállások jelentős része, 50%-a személynévi eredetű szállásnevet visel. Ezen belül a legnagyobb csoportot a pogány kun személynévből képzett szállásnevek alkotják (36%). Tekintettel arra, hogy a személynévadás szokásában a 14. század közepe táján következett be változás, attól kezdve egyre ritkulnak a pogány személynevek, és a keresztény nevek kerülnek többségbe a forrásokban, nagyon valószínű, hogy a pogány nevet viselő szállások túlnyomó része is a hagyományos névadás időszakában, a 14. század közepe előtt keletkezett.¹²⁵

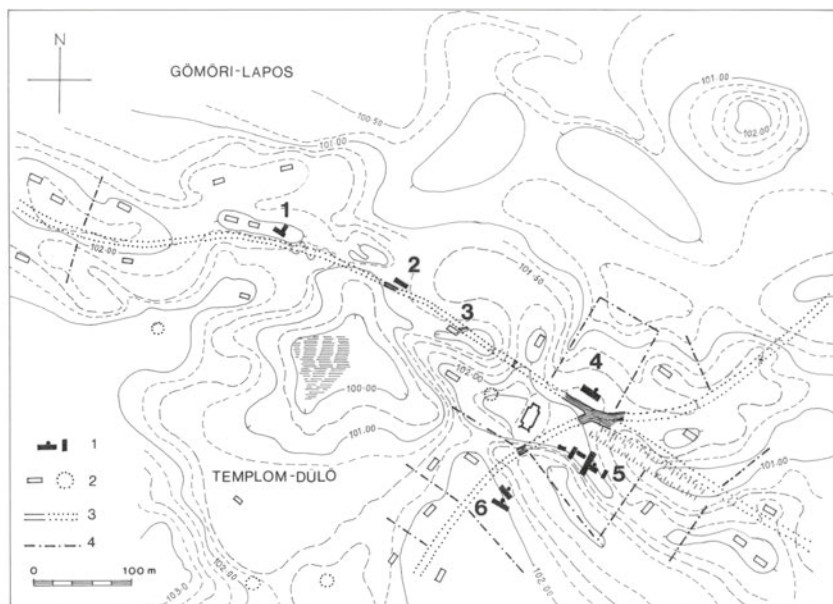
A kunok a 15. század elejére integrálódtak a magyar társadalomba, gazdálkodásuk is átalakult. A földművelés jelentősége növekedett, a 15–16. századi kun településeken már összetett gazdálkodást folytattak. Az adóösszeírások és a régészeti adatok szerint azonban a gazdaság szerkezetében változatlanul nagy volt a súlya az állattartásnak. Az archeozoológiai adatok szerint legnagyobb arányban szarvasmarhát és juhot tenyésztettek, az extenzív tartás jelentős volt. Mindez a települések szerkezetében is tükröződik: a középkori kun falvak hosszan elnyúló, laza szerkezetűek, széles belső telkekkel, a házak körül nagy gazdasági udvarokkal rendelkeznek, ezzel különböznek más alföldi falvaktól. Az eddig feltárt vagy régészeti terepbejáráson felmért települések azonos morfológiai típust képviselnek, amelyet *utcás-soros rendszerű, kunsági típusú, állattartó-földműves településnek* határoztunk meg.¹²⁶

A magyar társadalomba való sikeres beilleszkedés jele, hogy a középkori kunsági településeken is ugyanazt a korszerű lakóháztípust találjuk, mint az Alföld más vidékein. Ez földfelszínre épült, két- vagy háromhelyiséges, szoba–konyha vagy szoba–konyha–kamra elrendezésű épület, osztott tüzelőberendezéssel. A konyhából fűtötték a szobában álló szemeskályhát és a ház hátsó falából kiugró, kerek kemencét, melynek

125 Pálóczi Horváth 2014, 105–107.

126 Pálóczi Horváth 2006, 370–371.

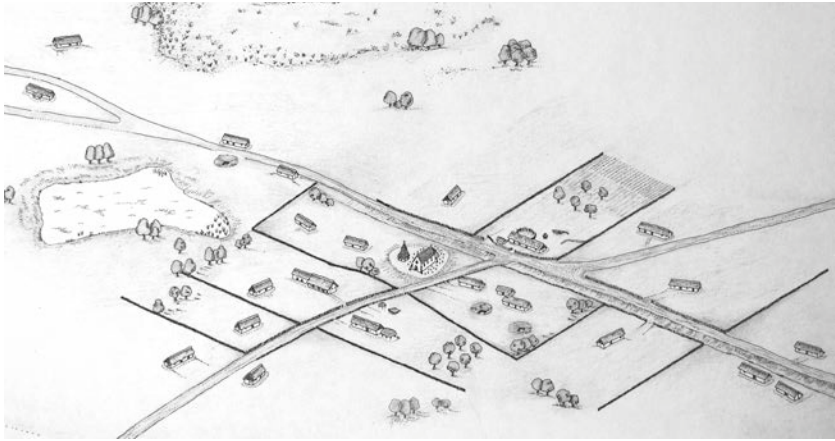
szája előtt kis szabad tűzhely volt. Az építkezés technikája cölöpvázas, tapasztott sövényfal, ágasfás-szelemenés tetőszerkezettel.¹²⁷



78. Szentkirály késő középkori kun falu régészeti alaprajza az 1969–1990 között végzett feltárások után. Jelmagyarázat: 1. Feltárt épületek. 2. Feltáratlan épületek valószínű helye. 3. Középkori utca (kocsiút) nyomvonala. 4. Belső telkek határa. Az 1–6. számozás a részben vagy egészen átkutatott belső telkeket jelenti (Pálóczi Horváth András felmérése és rajza)

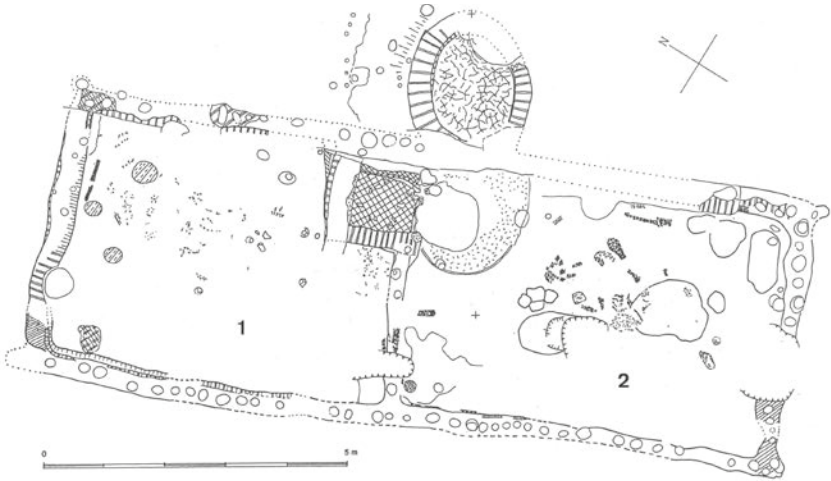
A lakáskultúra teljes átalakulása ellenére a hagyományos gazdálkodás egyes elemei még sokáig fennmaradtak, ahogy a kiskunsági Szentkirály kun település ásatási eredményei mutatják. Ezt a tatárjárásor elnéptelenedett királyi birtokot I. (Nagy) Lajos király (1342–1382) 1354-ben adományozta egy kun nemes családnak azzal a feltétellel, hogy ott megtelepednek és keresztény szokás szerint élnek. Leszármazottaik, a nemes *Bychak* és Gáspár család tagjai egészen a török hódításig, a 16. század közepéig voltak a falu birtokosai. A falu lakossága részben kun eredetű, kiváltságos paraszti rétegből, részben kun és magyar jobbágyokból tevődött össze. A 14. század végétől a 17. század elejéig lakott település régészeti feltárását 1969 és 1990 között végeztük.

¹²⁷ Túrkeve-Móric: Méri 1954; Szentkirály: Pálóczi Horváth 1989a, 115; Pálóczi Horváth 1996.



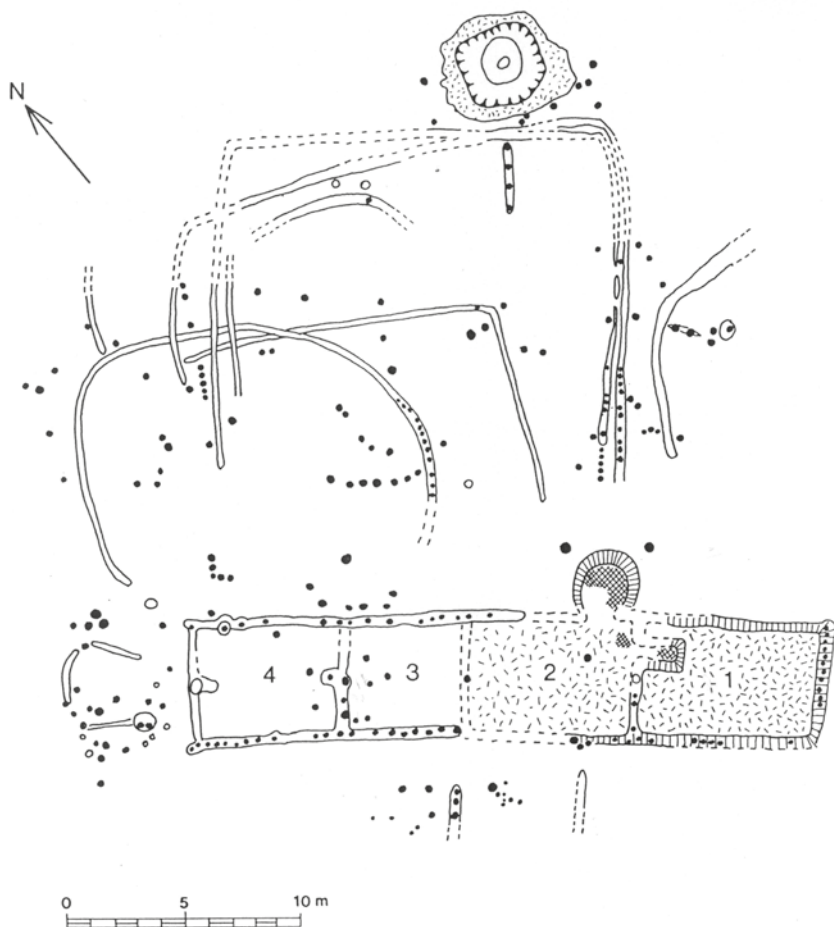
79. Szentkirály 15–16. századi falu madártávlati képe (Pálóczi Horváth 2014a, 180 nyomán, Sabján Tibor rekonstrukciós rajza)

Több belső telken figyeltük meg, hogy a lakóház mögött az udvar nagy részét ovális vagy téglalap alaprajzú karámfalakkal elkerítették, melyek nádból, gallyakból vagy más növényi anyagokból készülhettek.



80. Szentkirály 25. ház II. periódusának alaprajza, 15. század közepe. 1. Szoba.
2. Konyha (Pálóczi Horváth András rajza)

A karámokban feltehetően juhotartottak. Sajátos gazdasági szerkezetre és életmódra vall, hogy a falu belsejében, a lakóházak mellett a külterjes állattartásra szolgáló építmények álltak.



81. Szentkirály, a 4. telek szerkezete: a négyhelyiségű, 15. századi 4/a. sz. lakóház mögött a gazdasági udvaron ólak és karámok nyomai láthatók. Az alaprajzon a karámfalak egymást átvágó alapozásárkai egymást követő periódusokat jelentenek (Pálóczi Horváth 1986a, 226)

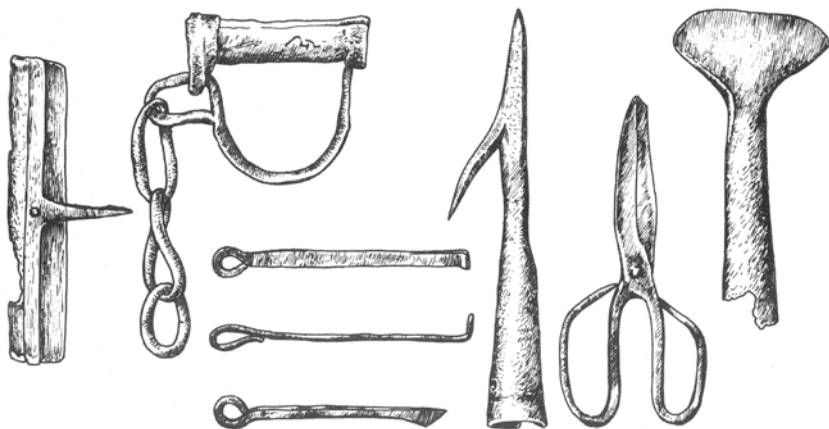
Hasonló alaprajzú és méretű karámok a Kiskunság népi állattartásából is ismeretesek.¹²⁸ A gazdasági udvarok többi melléképülete is főleg állattartással kapcsolatos: kerek vagy ovális alaprajzú, karóvázás ólak; sövényfalú istálló; sertés tartására – elletésre – szolgáló gödöröl; cölöp-vázás szín; fedetlen marhaállás; nádfalú szárnyék; favázás kerek kunyhó; földbe mélyített terménytároló épület, melyet pince helyett használtak; ásott kút. A gabonát és egyéb élelmiszereket kerek vermekben tartották. Úgy gondoljuk, hogy a belső telkek ismertetett szerkezete a steppei kultúrára visszavezethető, kun örökség.



82. Egy 15. századi szentkirályi háztartás edényei: különböző méretű korsók, fazekak és egy bögre. Ezeknek az agyagedényeknek a töredékeit tapasztották be a 4/a. sz. háznak a házfalból kinyúló sütőkemencéje fenekének 2. rétegébe. Az edények a 15. század közepén voltak használatban (Pálóczi Horváth 2014a, 185 nyomán, Kiss Béla felvétele)

Ma már a régészet segítségével meglehetősen részletes képet tudunk alkotni a középkori kun etnikai csoport életmódjáról, gazdálkodásáról, hitvilágáról, valamint a magyar társadalomba való beilleszkedési folyamatáról.

128 Pálóczi Horváth 1986a, 228–230; Pálóczi Horváth 1989a, 114–118; Tálasi 1936, 113; Szabadfalvi 1970, 42–44, 50.



83. Állattartással kapcsolatos vaseszközök Kecskemét környéki elpusztult középkori falvak anyagából: a) lóvakaró, b) béklyó, c) béklyókulcsok, d) szénahúzó, e) juhnyíró olló, f) ösztöke. A második világháború folyamán elpusztult anyag (Szabó K. 1938 nyomán Pálóczi Horváth 1989a, 70. ábra)

3.5. Kincsleletek

A kutatás a 14–15. századi magyar viselettörténet és ötvösművészet „emblemikus” emlékcsoportjaként tartja számon azt a három kincsleletet, melyek a Dél-Kiskunság egy meghatározott, alig 30 km-es körzetében kerültek napvilágra, 1876 és 1962 között. A kiskunhalas-fehértói és kiskunhalas-alsóbodoglári, valamint a kelebiai együttesekről (Bács-Kiskun megye) van szó. E kincseket a kutatók egy része – a tárgyak túlnyomóan nyugat-európai, gótikus voltából kiindulva – előkerülési helyükkel nehezen egyeztethető művelődési keretbe helyezte sokáig: a fehértoi és bodoglári leleteket jómódú nemesi, a kelebiai kincset arisztokrata hagyatékként értelmezve. A fehértoi és kelebiai együttesek egyes feliratos tárgyai alapján az is felmerült, hogy e kincsek konkrét, írott forrásokból ismert, 14. századi személyekhez köthetők.¹²⁹ A kutatás másik, újabb

129 Hampel 1880, 48; Parádi 1963, 219–221; Zsámbéky 1983, 106–107, 109–111; Kőhegyi 1972, 208–209; Kőhegyi 1978, 280–289; H. Kolba 1985, 55; *MM* 1987, 373; Kurcz 1988, 104, 174. j., 109; Laszlovszky 1991, 51–52.

vonulata szerint e kincsek inkább a térségben a 13. század közepétől megtelepült, s a török háborúk koráig autochton kunok (a Csertánok egy töredékéből szerveződött Halas-szék) népének hagyatéka.¹³⁰ Nem tagadható, hogy egy olyan 14–15. századi emlékcsoporttal állunk szemben, amelyben steppei vonások már nem, vagy igen erős áttételekkel mutatathatók csak ki, s mint régészeti forrás elsősorban a kunok előrehaladott asszimilációját tükrözi.

A fehértói kincs (1876) a település nevét adó tó medréből került elő, alig 2-300 m-re a Halas-széki kunok – több középkori oklevélből is ismert, és régészetileg is kutatott – szállásától.



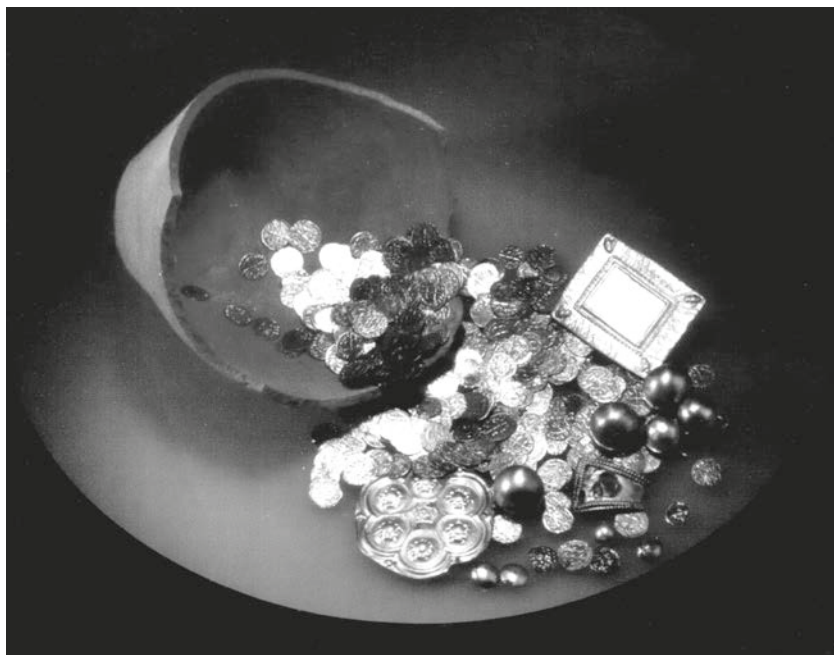
84. A fehértói kincslet (Hatházi 2005, 69 nyomán, Dabasi András felvétele)

A 13–14. század fordulója–15. század eleje közé keltezhető lelet egy 14. századi aranyozott ezüst csészébe rejtett ékszeregyüttes (4 db 14. századi, vésett, ill. öntött lemezfejes ezüstgyűrű, 2 db 15. századi öntött pecsétgyűrű, egy a 13–14. század fordulójáról származó ezüst ruhacsat,

130 Éri 1956, 150; Pálóczi Horváth 1985, 97; V. Székely 1999, 49–58; Hatházi 1988, 110–113, 115–117; Hatházi 2000, 255–268; Hatházi 2004, 89–90, 143–144, 148–150; Hatházi 2005, 70–144, 154–187; Hatházi 2009, 67–82.

préselt díszlemezek, melyek közül többet boglárpárrá alakítottak át). Általános az ékszerek – több generációs használatot jelző – kopottsága, a hiányok-sérülések gyakorisága. A készítés és földbe rejtés ideje közt még a 15. századi pecsétgyűrűk esetében is több évtized telt el. A zömmel aranyozott ezüsttárgyak össz súlya kb. 400 g, ennek ellenére a tárgyak összértéke kb. 6-6,5 középkori arany Ft-nak felel csak meg. Még ha figyelembe vesszük is a veretek finom kidolgozását és dús aranyozását, s hozzáadjuk az előállítás díját, a kincs értéke akkor sem léphette jelentősen túl a soron következő bodoglári kincs értékét. A tulajdonosok társadalmi helyzetét jelezheti az oklevél hitelesítésre szolgáló öntöttvésett pecsétgyűrűk jelenléte, megengedve, hogy a kincsnek köze lehet a kun Fejértó szállásfői (kapitányi) családjához.¹³¹

Az alsóbodoglári kincs (1941) egy 15. századi cserépfazékba rejtett együttes, mely 18 db ezüstékszerből és 2312 db pénzből áll.



85. A bodoglári kincslelet (Hatházi 2005, 92 nyomán, Dabasi András felvétele)

131 Hampel 1876, 160–161; Hampel 1880, 46–50; Zsámbéky 1983, 106–108, 122–123; *Művészet* 1982, 304–306; H. Kolba 1985, 52–55; *MM* 1987, 118, 373; Parádi 1990, 71–80; Hatházi 2000, 256–259, 260–268; Hatházi 2005, 70–92, 154–157; Hatházi 2009, 67–69.

A pénzek közül 4 arany, a többi alacsony értékű ezüst váltópénz. A legkésőbbi érmek alapján a földbe rejtésre az 1420-1430-as évek fordulóján kerülhetett sor. A 13. század közepe–15. század eleje közé keltezhető ékszerek legkorábbi darabja egy bizánci ízlésű, filigrándíszes karperec-törödékek. A többi tárgy 14. századi gótikus készítmény. (Különböző méretű öntött és préselt, esetenként zománcbetétes díszlemezek, melyek közül a kisebbek egy párta díszei lehettek, továbbá „fél lencse” alakú rozettás és egyszerű gömbtestű gombok.) A többségében aranyozott ezüsttárgyak súlya kb. 58 g. Itt is megállapítható az ékszerek hosszú használatát jelző kopottság, a sérülések gyakorisága. E kincs szintén egy régészetileg is kutatott Halas-széki kun település területén került elő, gazdái legfeljebb e falu elitjéhez tartozhattak. A még töredékeiben is több generáción át őrzött, toldozott-foldozott ékszerek egy hajdan jobb napokat látott kun családot sejtetnek, akiknek a 14. század végétől már nem futotta újabb ékszerek felhalmozására. A pénzanyag kb. 70 évet fog át, egy anyagilag „lefelé csúszó” család már csak csekély készpénz felhalmozására képes nemzedékeit jelezve. A tekintélyes mennyiségű, de valójában igen alacsony értékű pénzekről és az ékszerekről a kor árviszonyainak fényében megállapítható, hogy mindössze 5 ökor vagy egy jó minőségű hátsasló megvásárlására voltak elegendőek (kb. 11–12 arany Ft).¹³²

A kelebiai kincs (1962) 97 tételből álló együttese két gödörből került elő, edényre vagy ládára utaló nyom nélkül. A 13. század közepe–14. század vége közé keltezhető ékszerek legkorábbi darabjai – egy láncos-csüngős fejékszerpár és egy filigrándíszes lemezkarperecpár – bizánci ízlésű készítmények. E körbe vonható talán még egy – a többi díszlemez gótikus motívumaitól igen elütő – fán ülő galambokkal ékesített boglárpár fél tagja. Hasonlóan értékelhető egy négyszögletes, filigránt és granulációt utánzó veret is. Már nyugati ékességek a 13. századi öntött-áttört „oroszlános” palástveretek és egy nagyméretű, csillag alakú ruhacsat a 14. század első harmadából. A kincs „nagy talánya” egy igen gyenge nivójú, házi előállítású csillagcsüngő, melyhez üveg-mázás gyöngysor is tartozott. Maga a csüngő nem jellemzője a Kárpát-medence Anjou-kori divatjának, ugyanakkor a ráerősített monogramos plakett 14. századi gótikus készítmény. A fennmaradó hányadot jellegzetes 13–14. századi vésett lemezfejes gyűrűk, préselt lemezdíszek és gombok változatos szériái alkotják. A többségében aranyozott ezüsttárgyak összsúlya kb. 580 g. Itt is jellemző a kopottság, a sérülések és

132 B. Oberschall 1945, 13–21; Huszár 1948, 54–55; Parádi 1963, 210, 244; *Művészet* 1982, 304–306; Zsámbéky 1983, 110–111, 123; H. Kolba 1985, 52–55; Hatházi 2000, 259–268; Hatházi 2005, 94–102, 157–162; Hatházi 2009, 69–70.

házigos átalakítások gyakorisága, a „nyersanyagként” őrzött töredékek jelenléte. A kincs szintén a középkori kun területre lokalizálható, értéke sem sokkal magasabb az előző kincsleletekénél. Finom kidolgozású, sokszor dúsan aranyozott, de gyakran sérült, javított ezüstékszereinek értéke most sem haladja meg a 20 arany Ft-ot. Ugyan valamivel tehetősebb tulajdonosokra gondolhatunk, mint Bodoglár és Fehértó esetében, de ez jelentősebb társadalmi különbséget bizonyosan nem jelent.¹³³



86. A kelebiai kincslelet (Hatházi 2005, 103 nyomán, Dabasi András felvétele)

Összefoglalva: e kincsek – sem előkerülési helyük történeti adatai, sem vagyoni értékük alapján – nem egyeztethetők a korábban vélt tulajdonosok társadalmi pozíciójával, családtörténetével, amit a régészeti kép szintén alátámasztani látszik. A kincsek (kulturális jelleg, kor és stílus tekintetében egyaránt) belső rétegekre bonthatók. Gyűjtésük már a 13. század közepén megkezdődött, több generáción át tovább gyarapodott (az anyag gerince 14. századi), elrejtésükre csak a 15. század első

133 Kőhegyi 1972, 205–213; Kőhegyi 1978, 275–296; Zsámbéky 1983, 108–110; H. Kolba 1985, 52–55; *MM* 1987, 118, 373; V. Székely 1999, 49–58; Hatházi 2005, 104–141, 164–187; Hatházi 2009, 70–74.

harmadában került sor. Mindegyikük 13. századi magvát intenzív bizánci hatásokat mutató ékszerek, rusz vagy balkáni eredetű láncos-csüngős fejékszerek, karperecek, csüngők, mellboglárpárok alkotják. E tárgyak a Kárpát-medence anyagában ritkák, meghatározott régiókra vagy kulturálisan behatárolható használói körre jellemzőek (a bizánci kultúrkörrel határos vidékek, vagy abból kiszakadt, ill. azzal szoros kapcsolatokat ápoló, betelepült etnikumok). E korai, „bizáncias” horizont igen elűt a 13. század második fele–14. század eleje közti időszak magyar kincseleleteinek anyagától, különösen az ország belsejében. Plasztikusan rajzolódik ki idegenségük a bevett magyar viselettől. Vagyis e kincseket nemcsak előkerülés helyük, nem is csak szerény mennyiségük és minőségük, hanem alaprétegük erős balkáni-bizánci hatásokat hordozó jellege is „gyanússá” teszi a kunokhoz való kötés lehetősége szempontjából. A kunok kelet-európai korszakának (politikai, kereskedelmi és kulturális értelemben egyaránt erős) bizánci kapcsolatai közismertek, a kincsek előkerülési helye pedig kun terület. Az együttesek 14. századi rétegét már a helyi divattól semmiben sem különböző gótikus ötvösmunkák alkotják, egyetlen ékszertípus, a kapcsolótagos boglárpárok körének kivételével. Ezek késői példányai szintén 14. századi veretekből készültek. Sokszor igen nagy a kontraszt e lemezek finomsága és a hátlapjukra utólag forrasztott hurkos-kampós kapcsolószerkezet primitív kialakítása között. Nyilvánvaló, hogy a hajdani tulajdonosok „házilagos átalakítással” használták fel az idegen eredetű készítményeket, mégpedig sajátos viseleti igényeik szerint. E kapcsolótagos boglárpárok jóval korábbi, bizánci eredetű megfelelői igen jól ismertek a későavar emlékanyagból, de megtalálhatók a honfoglaló magyaroknál is. Okkal gyanítható, hogy keleties, nomád jellegű öltözködéshez igazodó viseleti móddal állunk szemben, melynek 13–14. századi példái a Kárpát-medence belsejében elsősorban jász, ritkábban kun területekről ismertek. A legkésőbbi példányokból ítélve olyan „archaikus” elemről lehet szó, mely az asszimilációs folyamatok részeként szintén a 14–15. század fordulóján tűnt el a mindennapok viseletéből.¹³⁴

Végezetül a kelebiai kincs esetében még egy lehetséges nyom felmerül, mely a tulajdonosok közelebbi körvonalazását segítheti. A lelet egyik (eddig részletesen nem tárgyalt) díszlemezén ugyanis egy különös címer látható: lovagi sisak, csúcsán egy csukaszerű hallal.

¹³⁴ Hatházi 1988, 110–113, 115–117; Hatházi 2000, 255–268; Hatházi 2004, 89–90, 143–144, 148–150; Hatházi 2005, 70–144, 154–187; Hatházi 2009, 74–81.



87. A kun Csertán nemzetséggel esetleges kapcsolatba hozható, csukát ábrázoló 14. századi heraldikus díszlemez a kelebíai kincsből (Hatházi 2005, 151. kép nyomán, Kiss Béla felvétele)

A térségben megtelepült Csertánok neve 'csuka' jelentésű, mint ahogy a nemzetség 14. századi hatalmi centrumának, majd 15–16. századi székhelypontjának magyar neve és címere is „Halas”. Felmerül tehát a lehetőség, hogy a kincsből akár köze lehet a térség 14. századi kun urához, az írott forrásokban 1347–1366 között szereplő Köncsög ispánhoz és családjához. Tény, hogy ez a kun nemzetségfői család jelentős (de vitatható tulajdonjogú) birtokokkal és hatalommal bírt a Halas–Szabadka–Szeged háromszögébe eső térségben. Köncsög halálával, Zsigmond király (1387–1437) beavatkozásával, majd a Halas-szék megszervezésével a klán ereje megtört. Köncsög fiai – Csercsi és Madarasi Tompa László – társadalmilag a közönséges szállásfők (kapitányok) közé, vagyoni szempontból pedig az egy-két falvas kisbirtokosok szintjére süllyedtek. Tompa László Madaras és Szabadka környéki, számos oklevéllel igazolható jelenléte azért is figyelemre méltó, mivel a Kelebiával szomszédos települések egyike éppen Tompa, mely 1572-ben lakatlan kun pusztaként tűnik fel az írott forrásokban.¹³⁵

¹³⁵ Hatházi 2000, 175–176, 181–190, 246–249, 264; Hatházi 2005, 22, 137–141; Hatházi 2006, 112–122; Hatházi 2009, 82.