

GYURKÓ ÁDÁM

TÍZ ÉV TURIZMUS, TÍZ ÉV TÁRSADALOM /
TEN YEARS OF TOURISM, TEN YEARS OF SOCIETY

Összefoglalás

Magyarországon a társadalmi és az idegenforgalmi statisztikai mutatók a globális folyamatoknak megfelelő változást mutatnak. A régióban tapasztalható népességfogyás hazánkat is sújtja, a munkanélküliségi arány a 2008-as gazdasági világválságot követően csökkenő tendenciát mutat. A turizmus vonatkozásában a válság szintén fontos szerepet kapott, ugyanis nagymértékben gátolta a turistaérkezések bővülését, stagnálás volt tapasztalható. A válságos időszakot követően a vendégéjszakák és a turisták száma is jelentősen bővült. A turizmus nemzetgazdasági szinten meghatározó iparágga nőtte ki magát világszerte, így hazánkban is, annak ellenére, hogy Magyarország nem kifejezetten egy turisztikai „nagyhatalom”. Két nemzetközi szinten is ismert desztinációnk van (Balaton és Budapest), viszont magashegységek és tengerpart híján nincs reális esély, hogy globális turisztikai piaccá váljon hazánk. A regionális turistaérkezések és a belföldi turizmus által generált bevételek ennek ellenére is kiemelt gazdasági szektorrá teszik az idegenforgalmat. A turisztikai mutatók hazai bővülése és a demográfiai folyamatok szűkülése – főként a népességfogyás – ihlette jelen sorok íróját arra, hogy megvizsgálja, milyen összefüggések találhatóak a társadalmi és a turisztikai folyamatok között.

Kulcsszavak: turizmus, népesség, társadalom, munkanélküliség, területfejlesztés, Magyarország

JEL kód: Z32

Abstract

In Hungary the society and the tourism statistics are growing like anywhere in the world. In the Eastern Europe the population are decline like our country, the unemployment rate is decreases after the 2008 World Economic Crisis. The economic crisis was an important part of in the tourism sector because it hindered expansion, the statistics have stagnated. After the crisis the number of guest nights and the number of tourists also have increased considerably. Tourism

is a national economy-determining sector in the world and also in our country, but Hungary is not a tourism “great power”. There are two internationally renowned destinations (Balaton and Budapest) but in Hungary there are no realistic opportunities to become a global tourism market without high mountains or sea. However, regional tourist arrivals and revenues generated by domestic tourism make it a major priority economy sector. From the above I thought it would be interesting to study at the relationship between society and tourism.

Keywords: Tourism, Population, Society, Unemployment, Regional development, Hungary

Bevezetés

Nemzetközi tekintetben a II. világháború utáni időszak gyökeres változást hozott a világ gazdasági, társadalmi rendszereiben. Nem volt ez másképp a turizmus iparágán belül sem, a tömegturizmus megjelenésével önálló tudományterületté fejlődhetett az idegenforgalom. Magyarország ugyan a szocialista blokk országaiba tartozott, de ettől függetlenül is megindult a tömegturizmus strukturális fejlődése.

A háborút követő első években az életszínvonal megfelelő szintre való emelése volt az elsődleges preferencia. Ezen időszakban Európa-szerte és Magyarországon is az idegenforgalmat a megszálló katonák, hivatásos úton lévő személyek kiszolgálása jelentette. Hazánkban ez a szovjet katonák igényeinek kielégítését takarta. A Rákosi-kor turizmusa mintapélda a tervgazdasági keretek közt működő idegenforgalomra, ekkor még a turisztikai és az alpinfrasztruktúra kiépítése volt az elsődleges cél. (Rehák, 2011)

Nemzetközi tekintetben gyors bővülést hoztak a 1960-as évek. A szocialista országok közötti utazásokat a vízummentesség segítette, ez lehetővé tette az országok közötti kölcsönös idegenforgalmat. Az 1970-es években a kereslet is jelentős bővülést mutatott. Ezt követően erősödött a gazdasági együttműködés Európa keleti és nyugati része között, továbbá a politikai helyzet enyhülése is segítette a turizmusipar bővülését. Hazánkban az 1980-as években a turizmus fogadási feltételei jó minőségben kiépültek, azonban a nyugati szolgáltatások minőségéhez képest még jelentős lemaradás mutatkozott. A gyenge minőséget nem segítette, hogy az árszínvonal emelkedésével már nem tartoztak a hazai desztinációk (Balaton és Budapest) az olcsó kategóriába. (Aubert, et. al., 2013)

Az 1990-es években végbemenő rendszerváltozás gyökeres változást hozott a tulajdonviszonyokban a turizmus területén is. Ezzel egyidőben a kiutazási korlátozások lazulása jelentős előrelépést hozott a külföldi utazások tekintetében.

Világossá vált, hogy a szektor környezeti érzékenysége kiemelkedő más gazdasági ágazatokhoz képest. Hazánkban az 1990-es évek elején piacvesztés történt, melynek következménye volt a vendégkör átstrukturálódása. (Aubert, et. al., 2013)

Az ezredforduló után 2002-ben sajátos hazai helyzet állt elő, ugyanis a szálláshelyeken a belföldi vendégek aránya meghaladta a külföldiekét. Az eltöltött vendégéjszakák száma viszont továbbra is magasabb volt a határon túlról érkezőknél. (Michalkó, 2008)

Manapság az utazások mindennapos eseménnyé váltak, melynek hatására nem csupán üdülési, kikapcsolódási, gyógyulási célokat szolgál, hanem egyre nagyobb szerepet kap más népek, az egyes nemzeti kultúrák megismerése, a sportolás, a szórakozás. Új motivációk is egyre nagyobb szerepkörrel bírnak, a hivatásturizmus az egész világot behálózza. A VFR és a vallásturizmus milliókat motivál utazásra. Az utazások átlagos hossza csökkenő tendenciát mutat, viszont az utazások száma tovább bővül, ugyanis egyre népszerűbbek a rövid, hétvégi kiruccanások.

A hazai társadalomföldrajzi sajátosságok szintén a II. világháborútól kerülnek bemutatásra. A háborúból Magyarország vesztesen került ki. A lakosság így szovjet megszállási zónába került. A határon kívül rekedt magyarság Ausztriában és Jugoszláviában a szovjet hatalomtól függetlenül élhette életét. A politikai és gazdasági függőség jelentős hatással volt a társadalomra is. (Glatz, 2010)

Magyarország XX. századi népességnövekedése a Ratkó-korszak intézkedéseinek köszönhető. Törvényileg szabályozták a terhességmegszakítást, és bevezették az úgynevezett agglégényadót. Ennek következménye volt az 1974-es és 1975-ös demográfiai csúcs. A Ratkó-gyerekeknek és a Ratkó-unokáknak volt köszönhető, hogy hazánkban nem volt még akut demográfiai probléma. (Pongrácz, 2013) A Ratkó-gyerekek nyugdíjba vonulásával feltehetőleg pótlólagos erőforrások bevonására lesz szükség a munkaerőpiacon, mely egy bő évtizeden belül aktuális probléma lesz. A helyzetet tovább súlyosbítja a nagymértékű kivándorlás hazánkból.

A rendszerváltozás merőben új demográfiai folyamatokat hozott, ugyanis lassan már 4 évtizede folyamatos a magyar népesség fogyása. Az ország lakosságának csökkenése több módon is orvosolható. A két leginkább bevált módszer a bevándorlás, illetve a gyermekvállalás ösztönzése. A bevándorlás forrásterületeit főként a szomszédos országok magyarlakta vidékei jelentik, a gyermekvállalás ösztönzésére is említhetők hazai gyakorlatok. A tendencia megfordítására tett törekvések ellenére a magyarországi lakosság további fogyása prognosztizálható. Ezen előrejelzések miatt sokan szkeptikussá is válnak a népességnövekedését célzó törekvésekkel szemben. (Kapitány, 2015)

Anyag és módszer

Jelen fejezet a tanulmány elkészítéséhez felhasznált adatbázisokat és módszereket tartalmazza. A kutatás célja, hogy megállapítsa, milyen összefüggések vannak Magyarország turisztikai és társadalmi tendenciáinak változásai között. Ebből adódóan két fő részből tevődik össze a vizsgálat.

Anyag

A társadalmi adatgyűjtés hazánk népességére és munkanélküliségi helyzetére tért ki. Mindkét mutató tekintetében két évszám került leszűrésre, a 2006-os és a 2016-os. Mivel a jelenleg elérhető legfrissebb demográfiai adatok a 2016-osak, így a jelenlegi helyzetet ez rekonstruálja a legjobban. A kutatás témájából – egy évtized változásainak elemzése – adódóan pedig az összehasonlítás tárgyát adó évszám a 2006-os lett. Az adatok a KSH-adatbázisból valók.

A turisztikai mutatók esetében a fent részletezett indokok alapján szintén a 2006-os és 2016-os év került összehasonlításra. Az idegenforgalmi mutatók értékelésekor kijelenthető, hogy a kereskedelmi és magán szálláshelyek kapacitása és vendégforgalma között ellentmondás van, melynek egyik fő oka a turizmus szezonálisára vezethető vissza. Így szakmai szempontból a vendégéjszaka mutatja a tényleges turisztikai forgalmat (Aubert-Szabó, 2007). Ezen indokok alapján jelen kutatás a vendégéjszakák számának változását tartja a főbb következtetési alapnak. Ezen felül a kapacitás mutató is a felmérés tárgyát képezte jelen vizsgálaton belül.

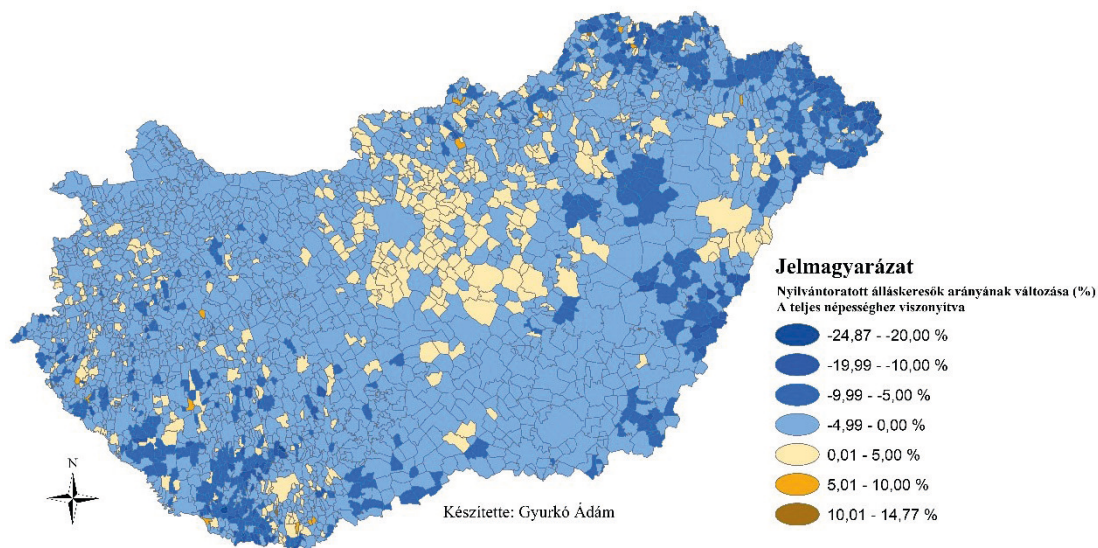
Módszer

A választott módszer kiválasztásának célja, hogy a társadalmi és a turisztikai mutatókat területi szinten értelmezhetővé tegye jelen sorok írója. Ez tematikus térképeken való ábrázolást jelentett. Így lehetőség nyílt területi alapú különbségek és az elmúlt egy évtized változásainak megfigyelésére. A két mutató közötti összefüggések további térképeken kerültek bemutatásra. Ezt követően pedig statisztikai vizsgálatokra is sor került.

A rendelkezésre álló adathalmazból statisztikai vizsgálatokat végzett jelen sorok írója a turisztikai és a társadalmi mutatók között. Vizsgálat tárgyát képezte a korreláltság, amely megmutatja két érték közötti lineáris kapcsolat nagyságát és irányát. Ha két változó normális eloszlású, akkor csak lineáris kapcsolat képzelhető el, azaz ha nincs közöttük lineáris kapcsolat, akkor függetlenek egymástól. A korreláció kölcsönös kapcsolatot jelent. A korrelációs együttható pedig megmutatja a két adathalmaz közötti kapcsolat erősségét.

Eredmények

Az 1. ábrán látható, hogy 2006-hoz képest 2016-ra hogyan változott a munkanélküliségi arány Magyarország településein. A felhasznált adatok tekintetében szükségeszerű megemlíteni, hogy a települések teljes népességéhez viszonyítva lett meghatározva a munkanélküliségi arány. Társadalomföldrajzi szempontból az aktív korúakhoz (15–64 év) való viszonyítás az általánosan elfogadott. Jelen esetben azért történt ettől eltérés, mivel a statisztikai adatbázis nem tartalmazta a 2006-os év aktív korúinak számát településenként. Jelen esetben az arányok változása fontos, így a teljes népességhez történő viszonyítás megfelelő minőségű eredményeket közöl. Az ábrán a kék árnyalatok jelentik a munkanélküliség csökkenését 2006-hoz képest. Legnagyobb mértékű csökkenést a délnyugati és az északkeleti országrész tudott felmutatni. Nyilvánvalóan magas arányból lehet nagyot csökkeni, de a változás pozitív megítélésű, hiszen főként halmozottan hátrányos helyzetű településeken csökkent legnagyobb arányban a munkanélküliség. A már amúgy is előnyös helyzetben lévő ÉNY–DK-i országrészen további munkanélküliség-csökkenés történt, ami ezen gazdasági tengely további erősödését jelzi. Érdekeség, hogy Budapest agglomerációjában minimálisan, de növekedett a munkanélküliség, továbbá két regionális nagyváros (Pécs és Debrecen) is ebbe a kategóriába esett.



1. ábra: A munkanélküliség változása Magyarország településein 2006-ról 2016-ra (%)

Forrás: saját szerkesztés

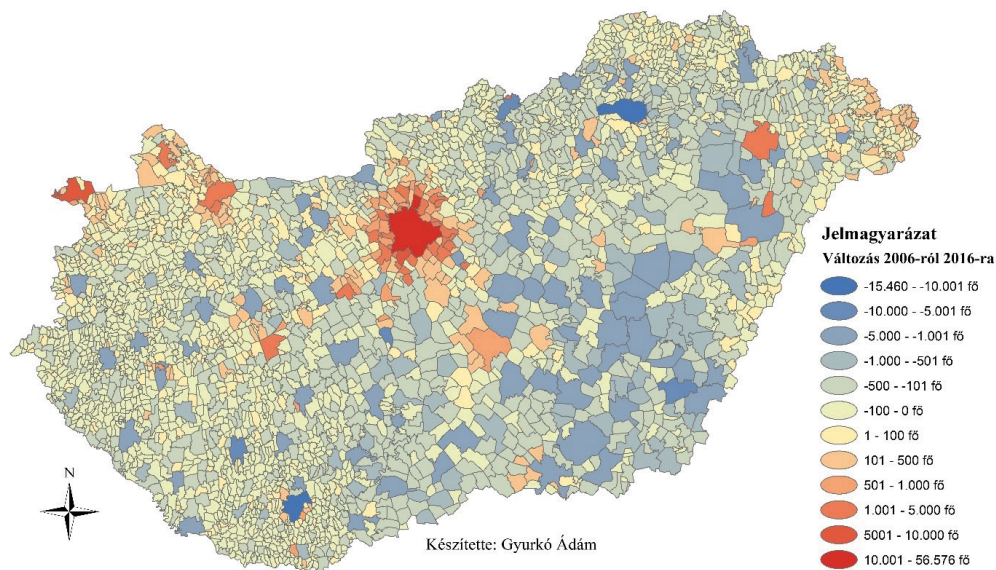
A 2. ábrán Magyarország településeinek népességszám-változása figyelhető meg, 2006-ról 2016-ra. Az adatok a KSH-adatbázisból valók, melyek az említett két évben az év végi állandó népességszámot jelentik. A térképről jól leolvasható, hogy a magyarországi települések döntő többségén népességfogyásról beszélhetünk. Ennek hátterében globális folyamatok húzódnak, melyek főként a „periférián” elhelyezkedő országokban figyelhetőek meg, így Magyarországon is. Gazdaságilag fejlettebb országokban a pozitív migrációval tudják kompenzálni a helyi lakosság természetes fogyását.

Magyarország esetében a legnagyobb népességszám-veszteséget Miskolc (- 15.460 fő) város szenvedte el. Ezt követi Pécs (- 11.974 fő), Salgótarján (- 7.309 fő), Békéscsaba (- 5.474 fő) és Dunaújváros (- 5.444 fő). Ennek az öt városnak a népességfogyása több mint 45 ezer főt jelent, mely egy Nagykanizsa méretű település teljes lakosságával egyenlő.

Az érem másik oldalán a legnagyobb mértékben gyarapodó települések a következők: a rangsor elején nincs nagy meglepetés ugyanis a lista élén Budapest (+ 56.576 fő) áll, mely megközelítőleg Zalaegerszeg teljes lakosságával egyenértékű gyarapodást képes felmutatni. Jelentős gyarapodást ért el Dunakeszi (+ 10.237 fő), Szigetszentmiklós (+ 8.387 fő), Sopron (+ 5.036 fő), Veresegyház (+ 3.812 fő).

Népességnövekedést 621 db település tudott felmutatni, tényleges stagnálást (0 fő változás) 12 db település mutat, fogyást viszont a maradék 2.522 db településen tapasztalható. Az adatállományt összegezve megállapítható, hogy Magyarországon 2016-ban 2006-hoz képest több mint 260 ezer fővel éltek kevesebben.

A térképen is jól kirajzolódik, hogy elsősorban a budapesti agglomeráció települései és a nyugati országrész települései mutatnak bővülést. A vidéki nagyvárosainkban és azok közvetlen környezetében a legtöbb esetben népességszám-csökkenés tapasztalható.



2. ábra: Magyarország településeinek lakosságszám-változása 2006-ról 2016-ra (fő)

Forrás: saját szerkesztés

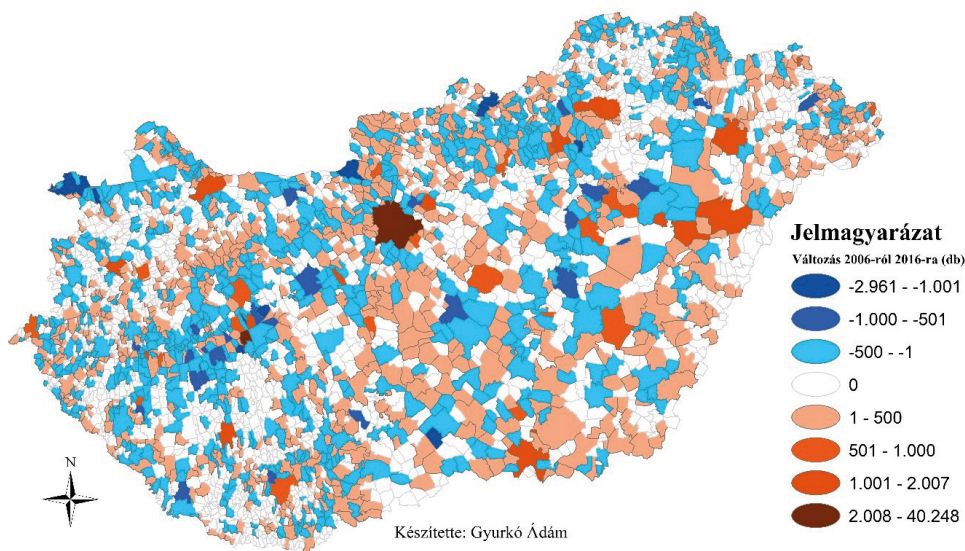
A 3. ábrán Magyarország szálláshelyeinek kapacitásváltozása figyelhető meg településenként 2006-ról 2016-ra. Az eredmények adatbázisa tartalmazza a kereskedelmi és a falusi szálláshelyek férőhelyeinek számát is. Magyarország 3.155 településéből 875 db mutatott negatív változást, 1.464 db tényleges stagnálást – ezen települések döntő többsége nem rendelkezik szálláshellyel, illetve korábban sem voltak ilyen egységei, turisztikailag így nem is értelmezhető települések –, pozitív változás pedig a fennmaradó 816 településen tapasztalható a kapacitás tekintetében. Az aránybeli változás országszerte rendkívül változatos képet mutat.

A kapacitás abszolút számait megnézve a két időtartományban az élen nincs nagy meglepetés, Budapest főváros rendelkezett és rendelkezik a legtöbb szállásadó férőhellyel. A bővülést mutató települések további rangsorában viszont találhatóak érdekes változások. Országos tekintetben a legérdekesebb település Zamárdi a szálláshelyek kapacitása terén. A 2006-ban még 33. helyen álló település 10 év alatt a 2. helyre került a szállásférőhelyek száma alapján. A nagyarányú bővülés több mint 40.000 db szállásférőhelyt jelentett. Ennek háttérében elsősorban a településen évről évre megrendezésre kerülő, mára már nemzetközi szinten is ismert Balaton Sound fesztivál áll. Jelentős bővülést mutató települések még a sorban: 3. Szeged (+ 2.007 db), 4. Hévíz (+ 1.912 db), 5. Győr (+ 1.889 db), 6. Sárvár (+ 1.829 db), 7. Velence (+ 1.682 db), 8. Alsóörs (+ 1.619 db), 9. Hajdúszoboszló (+ 1.494 db), 10. Debrecen (+ 1.414 db).

Az érem másik oldalán, a negatív változást mutató települések körében idegenforgalmilag kiemelt településekkel is találkozhatunk. Ilyen rögtön a legnagyobb arányú csökkenést mutató település, Sopron (- 2.961 db). A további sorrend a következő: 2. Hegykő (- 2.371 db), 3. Salgótarján (- 1.880 fő), 4. Paloznak (- 1.839 db), 5. Bogács (- 1.684 db), 6. Esztergom (- 1.488 db), 7. Kunfehértó (- 1.481 db), 8. Balatonkenese (- 1.303 db), 9. Kőröshegy (- 1.127 db), 10. Balatonszemes (- 964 db). A negatív változást mutató települések közül az egyik érdekesség még az eddigieken felül, hogy Siófokon - 446 db szállásférőhellyel lett kevesebb 10 év alatt.

Országos viszonylatban 44.861 db-bal nőtt a hazai szálláshelyek férőhelyeinek száma 2006-ról 2016-ra, mely jól mutatja ezen szektor kiemelt szerepkörét.

Mivel a vizsgálat csak két év adatait elemzi, így a negatív változások okát sok esetben folyamatban lévő szálláshely-felújítások is okozhatják, melyek épp a kapacitás növelését hivatottak szolgálni. Mindenesetre a változások figyeléséből érdekes következtetések vonhatók le.



3. ábra: Magyarország szálláshelyein a kapacitás változása településenként 2006-ról 2016-ra (db)

Forrás: saját szerkesztés

A 4. ábrán Magyarország vendégéjszakáinak változása látható településenként, szintén a 2006-os és 2016-os adatok összehasonlításaképpen.

Az idegenforgalmi mutatók értékelésekor megállapítható, hogy a kereskedelmi és magán szálláshelyek kapacitása és vendégforgalma között ellentmondás van, melynek

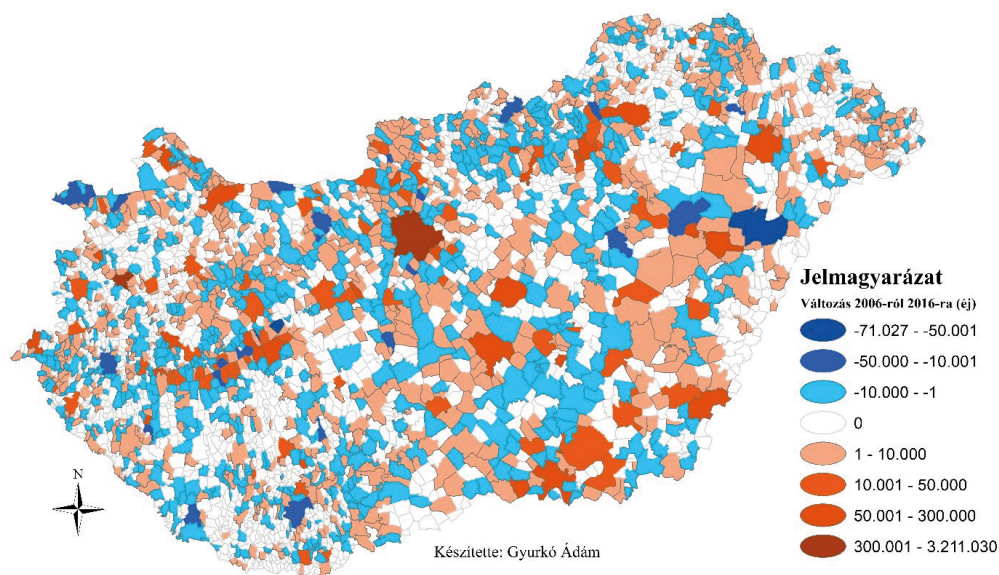
egyik fő oka a turizmus szezonálisára vezethető vissza. Így szakmai szempontból a vendégéjszaka mutatja a tényleges turisztikai forgalmat (Aubert–Szabó, 2007).

Az eredmények adatbázisa tartalmazza a kereskedelmi és a falusi szálláshelyek vendégéjszakáinak számát is. A változások alapján ez hasonló képet mutat, mint a korábban ismertetett kapacitás változása. Magyarországon 816 településen pozitív változás, 1.541 településen tényleges stagnálás és 798 településen negatív változás ment végbe a vendégéjszaka számának alakulása tekintetében. A legnagyobb mértékű bővülést Budapest tudja felmutatni + 3.211.030 vendégéjszakával. Ezzel 2016-ban, több mint 9 millió vendégéjszaka bonyolódott le fővárosunkban, a 2017-es évben pedig már a 10 milliós átlomhatár meghaladásáról is olvashatók voltak szakmai cikkek. A bővülés további sora: 2. Sárvár (+ 364.452 éj), 3. Balatonfüred (+ 191.981 éj), 4. Egerszalók (+ 188.523 éj), 5. Bük (+ 169.402 éj), 6. Gyula (+ 159.954 éj), 7. Győr (+ 152.996 éj), 8. Velence (+ 146.585 éj), 9. Eger (+ 143.088 éj), 10. Zamárdi (+ 142.739 éj). A felsorolásnak talán a legnagyobb hiányzója – turisztikai értelemben – Hévíz, amely 13. a sorban + 128.911 vendégéjszaka-bővülést ért el.

A vendégéjszakák csökkenése a legtöbb esetben szintén hozzásimul a kapacitásnál tapasztalt tendenciákhoz. A legnagyobb mértékű csökkenés Paloznak településen következett be (- 71.027 éj). A további sorrend: 2. Balatonkenese (- 53.574 éj), 3. Debrecen (- 50.470 éj) – Hajdú-Bihar megye székhelye a kapacitás tekintetében még több mint ezer férőhellyel bővült, a vendégéjszakaszám ennek ellenére jelentős csökkenést mutat a vizsgált időszakokban –, 4. Komárom (- 49.420 éj), 5. Sopron (- 44.288 éj), 6. Pécs (- 33.247 éj), 7. Tihany (- 32.714 éj), 8. Zalaegerszeg (- 23.958 éj), 9. Rakamaz (- 23.634 éj), 10. Tatabánya (- 21.341 éj).

Országos viszonylatban 7.837.135 vendégéjszaka bővülés volt tapasztalható 2006-ról 2016-ra, mely jól mutatja ezen szektor kiemelt szerepkörét.

A vendégéjszaka változás esetében is ugyanaz elmondható, mint a kapacitás változásnál, hogy a vizsgálat csak két év adatait dolgozza fel, így a negatív változások okát sok esetben folyamatban lévő szálláshely-felújítások is okozhatják.



4. ábra: Magyarország vendégéjszakáinak változása településenként
2006-ról 2016-ra (éj)

Forrás: saját szerkesztés

A turisztikai és társadalmi mutatók változásain felül a vizsgálat tárgyát képezte az adatbázisok egymáshoz viszonyított kapcsolatának megállapítása. A turisztikai beruházások munkahelyteremtő képessége ismeretes, ezért a szálláshelyek kapacitása került összehasonlításra a munkahelyek számának változásával statisztikai értelemben. Továbbá az idegenforgalmi szektornak a társadalmi megújulásban, a pozitív migrációs egyenleg kialakításában is jelentős szerepe van. Ezen okoknál fogva pedig a népesség és a vendégéjszakák számának változása között vizsgálta meg a kapcsolat erősségét jelen sorok írója. A turizmus hatásainak szakirodalmi alátámasztottsága ellenére az előzetesen felállított hipotézis az volt, hogy nincs jelentős kapcsolat az idegenforgalmi és a társadalmi adatok között.

Az eredmények statisztikai elemzése arra enged következtetni, hogy statisztikai értelemben vett kapcsolat nincs a turisztikai és a társadalmi adatok között. Szignifikáns különbség áll fent az adatok között. A munkanélküliség és a kapacitás korreláltsága a nullához közelít (0,03), a népesség és a vendégéjszakák száma szintén alacsony értéket vesz fel (- 0,08) – ezen összehasonlításban Budapest korrelációja a két mutató között jelentős torzulást eredményezett, mely országos viszonylatban is erős kapcsolatot feltételezne, ezen okból a főváros ki lett véve az összehasonlításból –, amely alapján egyértelműen kijelenthető, hogy igen gyenge kapcsolat figyelhető meg a vizsgálati paraméterek

között. Egy település munkanélküliségi vagy népesedési változásai csak nagyon ritka esetben vezethetők vissza tisztán turisztikai okokra. A változást sok másik gazdasági és társadalmi tényező befolyásolja.

Következtetések

Jelen kutatás témáját két egymással paradox kapcsolatban álló gazdasági és társadalmi folyamat ihlette, a turisztikai mutatók hazai bővülése és a demográfiai folyamatok szűkülése. A kutatás kezdetén felállított hipotézist, miszerint nincs igazolható statisztikai kapcsolat a társadalmi és a turisztikai folyamatok között, igazolta jelen sorok írója. A kutatási eredmények jelentőségét a térképes ábrák következtetései hordozzák. Társadalmi értelemben kijelöli hazánk fejlődési területeit. Budapest és környéke, illetve az ország észak-nyugati térsége mutat jelentős népességnövekedést. A munkanélküliségi arány változásából megállapítható, hogy országos viszonylatban jelentős növekedést mutat az aktivitás. Főként a korábban nagyobb arányú munkanélküliséggel bíró településeken történt pozitív változás. Az idegenforgalmi mutatók tekintetében mind a kapacitás, mind a vendégéjszakák számának alakulása biztató jövőképet mutat ezen szektor számára. A hazai kapacitás több mint 40.000 férőhellyel gyarapodott, a vendégéjszakák pedig majdnem 8 millió éjszakával bővültek. A bővülés hátterében főként a jelentősebb idegenforgalmi települések – elsősorban Budapest, de ide sorolható még Sárvár, Balatonfüred, Egerszalók stb. – hazai és nemzetközi turistaérkezéseinek bővülése húzódik.

Hivatkozott források

- Aubert, A. (2001): A turizmus és a területfejlesztés stratégiai kapcsolata Magyarországon. *Turizmus Bulletin*, V. évfolyam, 1. szám
- Aubert, A. – Gelányi, N. – Jónás-Berki, M. (2010): The Place and Role of Peripheries in Hungary's Changing Tourism. *Geographica Timisiensis* 19/2 pp. 257–267.
- Aubert, A. – Szabó, G. (2007): A Dél-dunántúli régió turisztikai magterületeinek lehatárolása. *Xellum Kft.* Budapest, pp. 1–23.
- Bujdosó, Z. [2016]: A turizmus és a területfejlesztés kapcsolatrendszere Magyarországon. *Nyíregyházi Egyetem Turizmus és Földrajztudományi Intézet, Nyíregyháza*, pp. 70-74.
- Bujdosó, Z. – Gyurkó, Á. (2017): Turisztikai magterület lehatárolása az Észak-Magyarország régióban. *Acta Carolus Robertus*, 7. évfolyam, 2. szám, Gyöngyös. pp. 67–87.

- Enyedi, Gy. (1996): Regionális folyamatok Magyarországon. Budapest, Hilscher Rezső Szociálpolitikai Egyesület.
- Kiss, J. P. (2003): A kistérségek 2000. évi GDP-jének becslése. In: Nemes Nagy J. (szerk.): Kistérségi mozaik. (Regionális tudományi tanulmányok 8.) ELTE Regionális Földrajzi Tanszék – MTA-ELTE Regionális Kutatócsoport, Budapest pp. 39–54.
- Nemes-Nagy, J. (2006): A területi versenyképesség elemzési módszerei. In: Horváth Gy. (szerk.): Régiók és települések versenyképessége. MTA Regionális Kutatások Központja, Pécs pp. 69–83.
- Pálkovits, I. (2000): Szempontok a területi versenyképesség értelmezéséhez. Tér és Társadalom, XIV. évfolyam, 2-3 szám, pp. 119–128.
- Pénzes, J. (2014): Periférikus térségek lehatárolása – Dilemmák és lehetőségek. Didakt Kiadó, Debrecen pp. 14–76.
- Puczko, L. – Rátz, T. (2005): A turizmus hatásai. Aula Kiadó Kft., Budapest, pp. 49–116, pp. 127–266.
- Rehák, G. (2011): Turizmuspolitika Magyarországon különös tekintettel a Kádár-korszak első tíz évére. PhD-disszertáció, Debrecen, pp. 78–94.
- Tóth, G. (2005): A magyarországi idegenforgalmi régiók. Területi Statisztika, 45. évfolyam 2. szám pp. 147–162.

Internetes hivatkozások

- <https://www.google.hu/search?q=a+k%C3%A1d%C3%A1r+korszak+turizmus&coq=a+k%C3%A1d%C3%A1r+korszak+turizmus&aq=chrome..69i57.9767j0j7&sourceid=chrome&ie=UTF-8> Letöltés dátuma: 2018. 10. 11.
- http://tudasbazis.sulinet.hu/hu/0d0cc85d-f7b5-41fb-aec0-d1b8362c7ebf_e90c4562-46d5-4b3a-a5ed-d640f67b512a_2ac012e7-983c-4085-98a4-570396404dbd_884e5ba2-13d2-481d-a0b5-66949868134a_cf1b8361-842d-4e09-9165-85932267e33a_77632a7c-6ce6-4641-9f47-8e061bd444dd_9bdbbd28-161f-42e0-9e82-4c74a1ee5823 Letöltés dátuma: 2018. 10. 05.
- https://www.tankonyvtar.hu/hu/tartalom/tamop422b/2010-0029_kotet_19_020_19/020_19_1_1.html Letöltés dátuma: 2018. 10. 18.

Szerző

Gyurkó Ádám

Egyetemi tanársegéd

Eszterházy Károly Egyetem

gyurko.adam@uni-eszterhazy.hu