

## ROZDZIAŁ II

# POTENCJAŁ I WYKORZYSTANIE TURYSTYCZNEJ BAZY NOCLEGOWEJ WOJEWÓDZTWA ŁÓDZKIEGO

### **2.1. Zmiany w liczbie i pojemności turystycznej bazy noclegowej w województwie łódzkim**

Rozwój turystycznej bazy noclegowej w obecnym województwie łódzkim spowodowany był dużym zapotrzebowaniem (popytem) zamieszkującej go ludności miejskiej na różne formy wypoczynku. Przed II wojną światową mieszkańcy miast regionu, zwłaszcza Łodzi, organizowali w jego obszarze wypoczynek letniskowy, głównie w wynajmowanych kwaterach wiejskich, własnych domach letniskowych, a także pensjonatach, hotelach, obozowiskach. Po wojnie organizacja turystyki socjalnej w Polsce wymusiła konieczność uruchomienia, budowy i systematycznej rozbudowy ośrodków wczasowych, kolonijnych, szkoleniowo-wypoczynkowych, wypoczynku sobotnio-niedzielnego i świątecznego, domów pracy twórczej oraz obiektów obsługujących ruch krajoznawczy – domów wycieczkowych i schronisk. Turystyczna baza noclegowa obsługująca turystykę socjalną rozwijana była przez Fundusz Wczasów Pracowniczych (FWP), zakłady pracy, instytucje i organizacje społeczne. Na ogół dostępna była tylko dla określonych środowisk społecznych (stąd określano ją jako środowiskową lub zamkniętą). Duże nakłady finansowe jej gestorów w latach 1945–1989 sprawiły, że rozwinęła się w szybkim tempie. Natomiast o wiele mniej uwagi poświęcano rozwojowi turystyki komercyjnej, obsługiwanej przez tzw. otwarte obiekty turystycznej bazy noclegowej w postaci hoteli, moteli, zajazdów, pensjonatów, schronisk, kwater prywatnych, kempingów, pól namiotowych itp.

Lokalizacja obiektów turystycznej bazy noclegowej obsługująca wypoczynek pobytowy (wczasy) koncentrowała się na obszarach o wysokich walorach turystycznych (na wybrzeżu, nad jeziorami i rzekami, w okolicach górskich i wyżynnych) oraz na bliższym i dalszym zapleczu dużych aglomeracji miejsko-przemysłowych kraju (Rogalewska 1978). Z kolei wiele obiektów bazy noclegowej obsługującej turystykę krajoznawczą zlokalizowano w dużych miastach, ośrodkach historycznych i mających unikalne walory przyrodnicze. To wówczas, w okresie rozwoju turystyki socjalnej województwo łódzkie zyskało

profesjonalne wyposażenie w turystyczną bazę noclegową. Zakłady pracy, instytucje i organizacje społeczne z województwa połowę wszystkich swoich inwestycji turystycznych lokowały na jego obszarze (Rogałewska 1978).

### 2.1.1. Baza noclegowa w latach 1945–1989

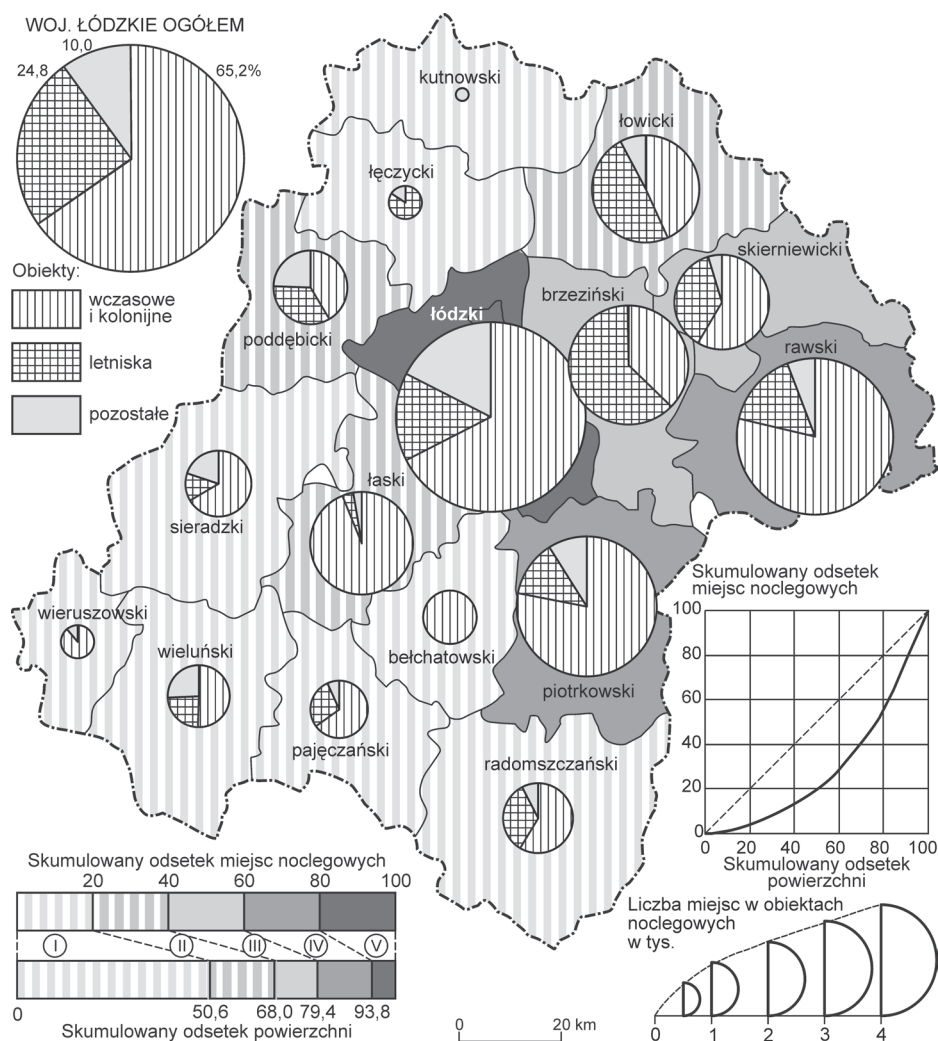
Województwo łódzkie miało (Bednarska, Musiał 1973) i nadal ma niewielki udział w zasobach turystycznej bazy noclegowej kraju. W 1972 roku udział miejsc wczasowych w bazie zamkniętej regionu wynosił 1,9%, a w bazie noclegowej FWP – 0,25%.

W 1970 roku ośrodki kolonijne dla dzieci i młodzieży w ówczesnym województwie łódzkim dysponowały liczbą 22,7 tys. miejsc noclegowych (co stanowiło blisko połowę ogółu rejestrowanych miejsc noclegowych w regionie). Lokowano je głównie w obiektach szkolnych (56% miejsc) w okresie wakacji. Tylko szacunkowo 10 tys. miejsc było w obiektach noclegowych różnych instytucji i zakładów pracy. W większości ówczesnych powiatów (poza kutnowskim i łęczyckim) zlokalizowano ośrodki kolonijne. Większe skupiska były jednak na zapleczu Łodzi i w sąsiednich powiatach (łaskim, rawskim, piotrkowskim). Z kolei ośrodki wczasowe miały 7,3 tys. miejsc noclegowych. Ich udział w bazie noclegowej województwa sięgał 15,6%, w tym FWP dysponowało 1152 miejscami, a pozostałe 6,1 tys. należało do związków zawodowych, różnych instytucji i zakładów pracy. Jednak 88% zakładowej bazy noclegowej dotyczyło domków kempingowych o dość niskim standardzie, wykorzystywanych tylko w sezonie letnim. W obiektach całorocznych FWP miał 689 miejsc noclegowych. Większe skupiska ośrodków wczasowych znajdowały się w dolinie Pilicy (blisko trzy czwarte ogółu miejsc noclegowych w regionie) w powiatach piotrkowskim, rawskim i skierniewickim (m.in. Sulejowie, Spale, Teofilowie, Inowłodzu, Nowym Mieście), na zapleczu Łodzi (z udziałem prawie 10% miejsc noclegowych) w powiecie łódzkim (m.in. Grotnikach, Głownie, Kolumnie) i dolinie Warty (m.in. Budach Grabskich, Księżych Młynach, Uniejowie).

W 1970 roku w zasobach bazy noclegowej ówczesnego województwa łódzkiego duże znaczenie miały kwatery prywatne. Obsługiwały one indywidualny ruch letniskowy. Ich wielkość szacowano na 11,8 tys. miejsc noclegowych (co stanowiło prawie jedną czwartą wszystkich takich miejsc regionu łódzkiego). Znajdowały się one głównie w gospodarstwach chłopskich (ok. 86%) i indywidualnych domach letniskowych. Większe skupiska były na bezpośrednim zapleczu Łodzi w ówczesnych powiatach łowickim, rawskim, skierniewickim.

W owym okresie region łódzki miał nader skromną bazę hotelową, liczącą zaledwie 1,3 tys. miejsc noclegowych (sama Łódź miała 835 miejsc, tj. 64% zasobów tej bazy w województwie). Miejsca noclegowe w hotelach stanowiły zaledwie 2,7% całej bazy noclegowej ówczesnego województwa. Region dysponował

też małym zasobem miejsc noclegowych w schroniskach turystycznych i domach wycieczkowych (ok. 2,5 tys.), z czego blisko połowa przypadła na schroniska młodzieżowe ulokowane w szkołach, czynne tylko w okresie wakacyjnym. Podobnie niewielką liczbą miejsc noclegowych dysponowały kempingi (817) i cztery stacje wodne (180). Łącznie ta część ogólnodostępnej bazy noclegowej liczyła w 1970 roku zaledwie 4,7 tys. miejsc (co stanowiło prawie 10% całej bazy noclegowej w regionie) (Bednarska, Musiał 1973). Rozmieszczenie i strukturę bazy noclegowej w ówczesnym województwie łódzkim przedstawiono na rysunku 1.



Rysunek 1. Baza noclegowa województwa łódzkiego w 1970 roku

Źródło: opracowanie własne za: Bednarska, Musiał 1973

Po 1970 roku w województwie podjęto wiele nowych i modernizacyjnych inwestycji w zakresie turystycznej bazy noclegowej, głównie w segmencie socjalnym, ale też komercyjnym. Oddanie do użytku dwóch sztucznych akwenów: Zalewu Sulejowskiego (1973) i zbiornika wodnego Jeziorsko (1986) stworzyło nowe walory turystyczne i poszerzyło możliwości lokalizacji kolejnych obiektów. Stan turystycznej bazy noclegowej województwa łódzkiego w latach 1970–1989 zilustrowano na podstawie danych z 1990 roku (tab. 3 i 4).

Tabela 3. Turystyczna baza noclegowa województwa łódzkiego na tle Polski w 1990 roku

Obiekty bazy noclegowej	Obiekty		Miejsca noclegowe ogółem		Miejsca noclegowe całoroczne	
	woj. łódzkie	Polska	woj. łódzkie	Polska	woj. łódzkie	Polska
1	2	3	4	5	6	7
hotele	27	499	2738	57 396	2738	56 875
motele	2	37	87	2153	87	2153
pensjonaty	3	161	549	6028	399	4732
inne obiekty hotelowe	0	0	0	0	0	0
<b>Razem (obiekty hotelarskie)</b>	<b>32</b>	<b>697</b>	<b>3374</b>	<b>65 577</b>	<b>3224</b>	<b>63 760</b>
domy wycieczkowe	22	366	1191	24 815	982	22 035
schroniska ogółem	40	1019	1297	39 576	233	11 152
hostele	0	0	0	0	0	0
<b>Razem (domy wycieczkowe, schroniska i hostele)</b>	<b>62</b>	<b>1385</b>	<b>2488</b>	<b>64 391</b>	<b>1215</b>	<b>33 187</b>
kempingi	10	199	1246	43 009	61	709
pola biwakowe	10	390	720	71 471	0	0
<b>Razem (kempingi i pola biwakowe)</b>	<b>20</b>	<b>589</b>	<b>1966</b>	<b>114 480</b>	<b>61</b>	<b>709</b>

1	2	3	4	5	6	7
ośrodki wypoczynku sobotnio-niedzielnego i świątecznego oraz zespoły domków turystycznych	16	519	928	33 741	172	2003
ośrodki wczasowe i kolonijne	125	4238	7663	318 454	995	62 704
ośrodki szkoleniowo-wypoczynkowe	12	422	923	40 290	562	20 710
domy pracy twórczej	2	51	122	2098	82	1773
zakłady uzdrowiskowe	0	104	0	17 982	0	4734
<b>Razem (ośrodki wypoczynkowe)</b>	<b>155</b>	<b>5334</b>	<b>9636</b>	<b>412 565</b>	<b>1811</b>	<b>91 924</b>
pokoje gościnne	11	724	360	66 786	336	13 975
kwatery agroturystyczne	0	0	0	0	0	0
pozostałe obiekty niesklasyfikowane	4	186	789	19 259	0	9605
<b>Razem (obiekty zakwaterowania indywidualnego)</b>	<b>15</b>	<b>910</b>	<b>1149</b>	<b>86 045</b>	<b>336</b>	<b>23 580</b>
<b>Ogółem</b>	<b>284</b>	<b>8915</b>	<b>18 613</b>	<b>743 058</b>	<b>6647</b>	<b>213 160</b>

Źródło: opracowanie własne za: *Turystyka w 1990 roku* 1991.

Tabela 4. Struktura rodzajowa turystycznej bazy noclegowej województwa łódzkiego i Polski w 1990 roku (w %)

Obiekty bazy noclegowej	Obiekty		Miejsca noclegowe ogółem		Miejsca noclegowe całoroczne	
	woj. łódzkie	Polska	woj. łódzkie	Polska	woj. łódzkie	Polska
1	2	3	4	5	6	7
hotele	9,5	5,6	14,7	7,7	41,2	26,7
motele	0,7	0,4	0,5	0,3	1,3	1,0
pensjonaty	1,1	1,8	2,9	0,8	6,0	2,2
inne obiekty hotelowe	0	0	0	0	0	0
<b>Razem (obiekty hotelarskie)</b>	<b>11,3</b>	<b>7,8</b>	<b>18,1</b>	<b>8,8</b>	<b>48,5</b>	<b>29,9</b>
domy wycieczkowe	7,7	4,1	6,4	3,3	14,8	10,4
schroniska ogółem	14,1	11,4	7,0	5,3	3,5	5,2
hostele	0	0	0	0	0	0
<b>Razem (domy wycieczkowe, schroniska i hostele)</b>	<b>21,8</b>	<b>15,5</b>	<b>13,4</b>	<b>8,6</b>	<b>18,3</b>	<b>15,6</b>
kempingi	3,5	2,2	6,7	5,8	0,9	0,3
pola biwakowe	3,5	4,4	3,9	9,6	0	0
<b>Razem (kempingi i pola biwakowe)</b>	<b>7,0</b>	<b>6,6</b>	<b>10,6</b>	<b>15,4</b>	<b>0,9</b>	<b>0,3</b>
ośrodki wypoczynku sobotnio-niedzielnego i świątecznego oraz zespoły domków turystycznych	5,6	5,8	5,0	4,6	2,6	1,0
ośrodki wczasowe i kolonijne	44,0	47,5	41,2	42,9	15,0	29,4
ośrodki szkoleniowo-wypoczynkowe	4,2	4,7	5,0	5,4	8,5	9,7

1	2	3	4	5	6	7
domy pracy twórczej	0,7	0,6	0,6	0,3	1,2	0,8
zakłady uzdrowiskowe	0	1,2	0	2,4	0	2,2
<b>Razem (ośrodki wypoczynkowe)</b>	<b>54,5</b>	<b>59,9</b>	<b>51,8</b>	<b>55,6</b>	<b>27,3</b>	<b>43,1</b>
pokoje gościnne	3,9	8,1	1,9	9,0	5,0	6,6
kwatery agroturystyczne	0	0	0	0	0	0
pozostałe obiekty niesklasyfikowane	1,5	2,1	4,2	2,6	0	4,5
<b>Razem (obiekty zakwaterowania indywidualnego)</b>	<b>5,4</b>	<b>10,2</b>	<b>6,1</b>	<b>11,6</b>	<b>5,0</b>	<b>11,1</b>
Razem	100,0	100,0	100,0	100,0	100,0	100,0

Źródło: opracowanie własne za: *Turystyka w 1990 roku 1991*.

W 1990 roku województwo łódzkie dysponowało 284 obiektami turystycznej bazy noclegowej z 18,6 tys. miejsc noclegowych ogółem. Blisko dwie trzecie z nich wykorzystywano tylko sezonowo. Miejsc całorocznych było 6,65 tys. Udział turystycznych obiektów noclegowych województwa w liczbie i pojemności takich obiektów w Polsce był wówczas niewielki. Region łódzki miał 1,5% liczby obiektów turystycznej bazy noclegowej całego kraju, miejsc noclegowych ogółem 2,5%, a całorocznych 3,1%. Szczególnie niski był w wypadku obiektów obsługujących wczas i kolonie (odpowiednio: 2,9%, 2,4% i 1,6%), a nieco wyższy w udziale hoteli (5,4%, 4,8% i 4,8%).

Najliczniej reprezentowane były ośrodki wczasowe i kolonijne w liczbie 125 (stanowiąc 44% ogółu obiektów bazy noclegowej województwa). Dysponowały 7663 miejscami noclegowymi (41,2%), z których blisko tysiąc użytkowano przez cały rok (15% ogółu miejsc całorocznych). Były one stosunkowo duże i liczyły przeciętnie 61 miejsc noclegowych. Dołączając do nich pozostałe obiekty noclegowe obsługujące wypoczynek organizowany przez zakłady pracy, różne instytucje i organizacje społeczno-ekonomiczne ich liczba wzrasta do 155, osiągając blisko 9 tys. miejsc, w tym niemal 1,6 tys. całorocznych. Pod względem liczby i pojemności stanowiły one w 1990 roku nieco ponad połowę całej bazy noclegowej województwa. Drugą liczną grupę stanowiły obiekty noclegowe obsługujące turystykę wycieczkową, zwłaszcza młodzieżową, w postaci

domów wycieczkowych i schronisk. Łącznie były to 62 obiekty, z prawie 2,5 tys. miejsc noclegowych, w tym nieco ponad 1,2 tys. całorocznymi. Były to jednak obiekty o mniejszych rozmiarach (przeciętnie z 40 miejscami), stąd ich całkowita pojemność była mniejsza niż hoteli. Tych było zaledwie 27 w województwie, ale ogółem miały ponad 2,7 tys. miejsc noclegowych, użytkowanych przez cały rok (41,2% takich miejsc w regionie). Były to obiekty duże, średnio z nieco ponad 100 miejscami. Dołączając do nich motele i pensjonaty, wielkość bazy hotelarskiej regionu wzrastała do 32 obiektów, z blisko 3,4 tys. miejscami noclegowymi, w tym 3,2 tys. całorocznymi. Uzupełnienie zasobów bazy noclegowej w województwie stanowiły kempingi i pola biwakowe. Łącznie było ich 20, z blisko 2 tys. miejsc noclegowych. Obiekty te działały niemal wyłącznie sezonowo (miały zaledwie 61 miejsc całorocznych). Wspomniane kategorie obiektów turystycznych zbiorowego zakwaterowania rejestrowane były przez statystykę państwową w niemal pełnym zakresie. Odmienne, niż indywidualne obiekty zakwaterowania turystycznego w postaci pokoi gościnnych, kwatery agroturystycznych i pozostałych obiektów niesklasyfikowanych, które dość powszechnie nie dopełniały obowiązku rejestracji statystycznej. Stąd też według statystyk GUS-owskich ich udział w bazie noclegowej województwa był marginalny, na poziomie około 5% liczby obiektów i ich pojemności. Z obserwacji terenowych wynika, że ta kategoria bazy noclegowej miała i nadal ma ważny udział w obsłudze ruchu turystycznego w województwie. W 2016 roku szacowano, że blisko połowę ruchu turystycznego na jego obszarze obsługiwała ta właśnie baza (Włodarczyk 2017: 92).

Przedstawiona struktura rodzajowa turystycznej bazy noclegowej województwa łódzkiego w 1990 roku zbliżona była do ogólnokrajowej. W województwie łódzkim dużo wyższe udziały niż w Polsce miały hotele i pozostałe obiekty hotelarskie wraz z domami wycieczkowymi i schroniskami. Natomiast udział miejsc noclegowych w obiektach czasowych obsługujących turystykę pobytową był niższy w porównaniu z krajowym (tab. 3 i 4).

Dane statystyczne umożliwiają analizę rozmieszczenia liczby i pojemności obiektów turystycznej bazy noclegowej w granicach obecnego województwa łódzkiego według powiatów dopiero od 1995 roku. W opracowaniu ten właśnie rok przyjęto jako kończący (w pewnym przybliżeniu) okres turystyki socjalnej. Biorąc pod uwagę liczbę obiektów noclegowych w województwie w tymże roku można wyodrębnić trzy niemal równorzędne zgrupowania tych obiektów. W skład pierwszego z nich wchodziła Łódź i przyległe do niej powiaty: łódzki wschodni, pabianicki i zgierski, które łącznie miały jedną czwartą ogółu obiektów noclegowych w całym województwie. Drugie zgrupowanie obiektów noclegowych zlokalizowane było w powiatach nadpilicznym (Piotrkowie Trybunalskim, piotrkowskim, tomaszowskim, rawskim). Skupiało ono nieco ponad

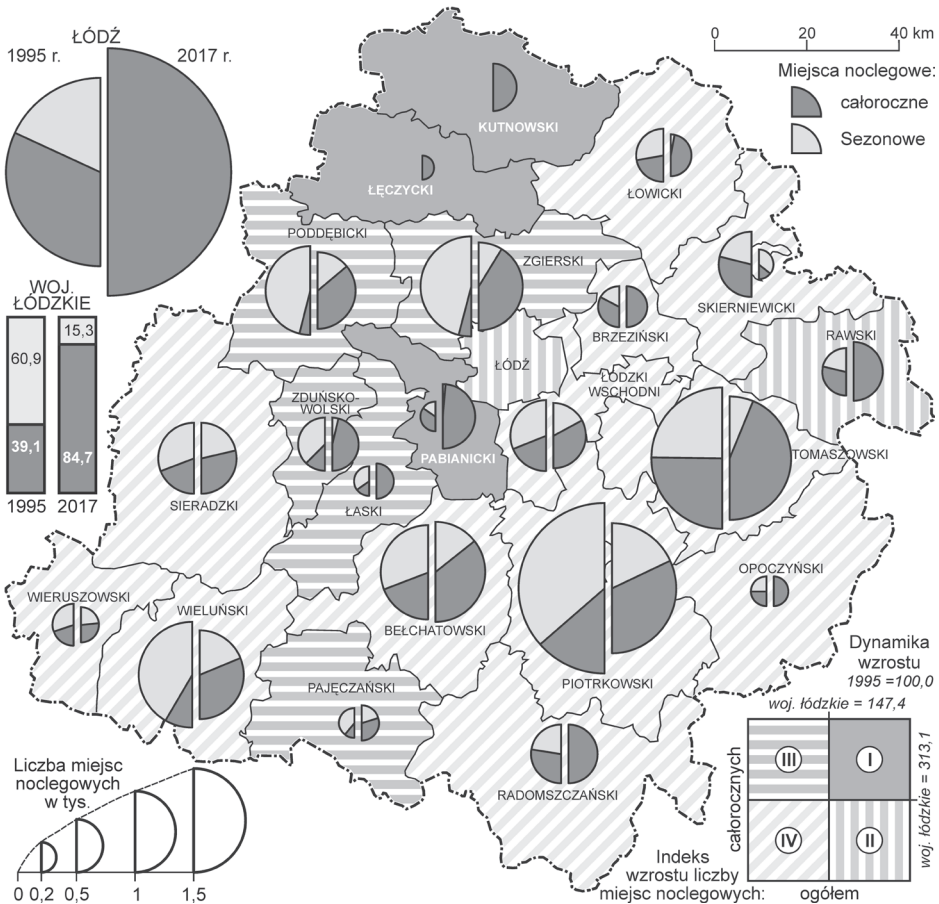


jedną czwartą ogółu obiektów noclegowych w województwie. Na tym obszarze duże znaczenie dla ich lokalizacji miało utworzenie w 1973 roku Zalewu Sulejowskiego na Pilicy. Na jego zapleczu do końca lat 80. zeszłego wieku zlokalizowano kilka ośrodków wypoczynkowych, a w okolicznych wsiach uruchomiono kwatery prywatne i zbudowano wiele tzw. drugich domów. Trzecie zgrupowanie obiektów noclegowych objęło powiaty nadwarciańskie (wieluński, sieradzki, poddębicki), w obrębie których zlokalizowano blisko jedną piątą obiektów noclegowych w województwie. Utworzony tam w 1986 roku (głównie dla celów rolniczych) zbiornik Jeziorsko na Warcie nie przyciągnął większych inwestycji w zakresie bazy noclegowej. Łącznie te trzy zgrupowania dysponowały w 1995 roku nieco ponad dwoma trzecimi ogółu obiektów noclegowych zlokalizowanych w obecnym województwie łódzkim. Natomiast blisko jedna trzecia obiektów noclegowych była rozproszona w pozostałej jego części (z wyłączeniem powiatów kutnowskiego i łęczyckiego, gdzie oficjalnie nie zarejestrowano w 1995 roku żadnego obiektu). Rozmieszczenie wielkości i strukturę (obiekty całoroczne i sezonowe) bazy noclegowej przedstawiono na rysunku 2.

Wskaźnik koncentracji<sup>1</sup> obliczony dla miejsc noclegowych ogółem osiągnął wysoką wartość  $\eta = 0,542$ . W trzech wyodrębnionych wyżej zgrupowaniach bazy noclegowej znalazło się 80,5% ogółu miejsc noclegowych zlokalizowanych w województwie. Łódź i graniczące z nią powiaty miały 33,8% całej pojemności bazy noclegowej w regionie. Z kolei powiaty nadpiliczne dalsze 30,5%. Natomiast udział powiatów nadwarciańskich był mniejszy, na poziomie 16,2%. W trzech zgrupowaniach przeciętna pojemność obiektu noclegowego była stosunkowo wysoka. W Łodzi i na jej zapleczu obiekt noclegowy miał średnio 103 miejsca (decydował o tym duży udział hoteli zlokalizowanych w mieście). W powiatach nadpilicznym był niewiele niższy i wynosił średnio 96,8 miejsca na obiekt (były to ośrodki wczasowe i hotele). Z kolei w powiatach nadwarciańskich obiekty były mniejsze, średnio jeden miał 82,8 miejsca. W pozostałej części województwa obiekty noclegowe były przeciętnie mniejszych rozmiarów.

---

<sup>1</sup> Wskaźnik koncentracji Lorenza ( $\eta$ ) dotyczy pomiaru proporcjonalnego występowania par zmiennych. Jedną z nich jest powierzchnia powiatów (w województwie łódzkim), drugą liczba turystycznych miejsc noclegowych zlokalizowanych na ich obszarze. Maksymalna koncentracja ( $\eta = 1$ ) oznacza wyłączną lokalizację miejsc noclegowych w jednym powiecie, minimalna ( $\eta = 0$ ) proporcjonalny udział miejsc noclegowych w stosunku do powierzchni powiatów, zatem  $0 \leq \eta \leq 1$  (zob. Jokieli, Kostrubiec 1981: 242–245).



Rysunek 2. Rozmieszczenie i dynamika wzrostu pojemności turystycznych obiektów noclegowych w regionie łódzkim w latach 1995 i 2017

Źródło: opracowanie własne za: Bank Danych Lokalnych, <https://www.bdl.stat.gov.pl> (dostęp: 20.03.2018)

Podobnie wysokie skupienie w województwie łódzkim w 1995 roku miały całoroczne miejsca noclegowe. Udział Łodzi wraz z powiatami bezpośrednio z nią sąsiadującymi sięgał 38,4% ogółu takich miejsc. Przy czym w samym mieście było to 32,7%, a w pozostałych trzech powiatach zaledwie 6,2%. Powiaty nadpiliczne miały dalsze 29,8% całorocznych miejsc noclegowych w województwie. Natomiast nadwarciańskie zaledwie 7,8%. Pozostałe 23,5% całorocznych miejsc noclegowych rozproszone było w 13 powiatach.

W tymże roku udział całorocznych miejsc w pojemności bazy noclegowej województwa sięgał 39,1% i był na jego obszarze zróżnicowany. Najwyższy udział miejsca całoroczne miały w Łodzi i sąsiednich powiatach, gdzie stanowiły

dwie trzecie całkowitej pojemności bazy noclegowej (z wyjątkiem powiatu zgierskiego, gdzie wynosił on tylko 8,1%). W powiatach nadpiliczych miejsca takie miały również wysoki udział w pojemności bazy noclegowej na poziomie powyżej 50% (z wyjątkiem powiatu piotrkowskiego – 12,5% udziału). Z kolei w powiatach nadwarciańskich ich udział był niski, znacznie poniżej średniej dla regionu. W pozostałych powiatach udział miejsc całorocznych oscylował wokół średniej dla województwa.

Rozmieszczenie poszczególnych rodzajów obiektów turystycznej bazy noclegowej w województwie łódzkim w 1995 roku było wyraźnie zróżnicowane. Obiekty hotelarskie wykazywały duże skupienie przestrzenne. Wskaźnik koncentracji przestrzennej ich pojemności wynosił 0,811. Udział Łodzi był tu dominujący (48,5%). Dalsze pięć powiatów (Piotrków Trybunalski wraz z powiatem piotrkowskim i powiaty bełchatowski, rawski, tomaszowski) miało łącznie 26% pojemności obiektów hotelarskich. W obrębie obiektów hotelarskich dominowały hotele. Łódź dysponowała blisko dwoma trzecimi ogółu miejsc hotelowych w województwie, a wyżej wymienione obszary dalszymi 39,3% ich pojemności. W rezultacie wskaźnik koncentracji pojemności hoteli wyniósł 0,862. Podobnie wysoką koncentrację przestrzenną miały w województwie kwatery prywatne i pozostałe obiekty noclegowe niesklasyfikowane (0,826). Znajdowały się one głównie w Łodzi (63,3% takich miejsc noclegowych w województwie – w postaci pokoi gościnnych) i powiatach bezpośrednio z nią sąsiadujących (7,1%). Udział powiatów nadpiliczych wynosił 11,2%, a nadwarciańskich 3,5%. Pozostałe 14,9% znajdowało się głównie w takich powiatach jak łowicki, opoczyński, radomszczański, wierszowski. Pozostałe rodzaje obiektów bazy noclegowej w województwie łódzkim charakteryzowały się już mniejszymi wartościami wskaźnika koncentracji. Dla ośrodków wypoczynkowych wynosił on 0,567. Największą liczbę miejsc w ośrodkach wypoczynkowych miały powiaty nadpilicze (31,8%), podlódzkie (25,9%) i nadwarciańskie (24,1%). Pozostałe 18,2% miejsc w ośrodkach wypoczynkowych rozproszone było w dalszych ośmiu powiatach. Podobną wartość wskaźnika koncentracji miały domy wycieczkowe i schroniska (0,609). Obiekty te były skupione głównie w Łodzi (22,5%), Piotrkowie Trybunalskim i powiecie piotrkowskim (18,9%), poddębickim (10%) i radomszczańskim (9,5%). Zbliżoną wartość wskaźnika koncentracji miały kempingi i pola biwakowe (0,62), jednak odmienny rozkład przestrzenny. Najwięcej miejsc na kempingach i polach biwakowych było w powiecie piotrkowskim (27,8%), poddębickim (15,5%), bełchatowskim (13,2%), tomaszowskim (11,6%) i wieluńskim (8,5%).

Tabela 5. Liczba i struktura turystycznych miejsc noclegowych w powiatach regionu łódzkiego w 1995 roku

Powiat	Hotelarskie		Domy wycieczkowe, schroniska, hostele		Kempingi, pola biwakowe		Ośrodki wypoczynkowe		Pozostałe indywidualne		Razem	
	miejsca	%	miejsca	%	miejsca	%	miejsca	%	miejsca	%	miejsca	%
1	2	3	4	5	6	7	8	9	10	11	12	13
bełchatowski	237	20,8	25	2,2	510	44,8	303	26,6	64	5,6	1139	100,0
brzeziński	0	0	60	100,0	0	0	0	0	0	0	60	100,0
kutnowski	0	0	0	0	0	0	0	0	0	0	0	100,0
łaski	58	40,3	0	0	0	0	86	59,7	0	0	144	100,0
łęczycki	0	0	0	0	0	0	0	0	0	0	0	100,0
łowicki	0	0	114	25,7	190	42,9	0	0	139	31,4	443	100,0
łódzki wsch.	55	6,8	49	6,0	15	1,8	676	83,1	19	2,3	814	100,0
opoczyński	24	12,6	25	13,1	66	34,5	0	0	76	39,8	191	100,0
pabianicki	53	31,8	0	0	0	0	51	30,5	63	37,7	167	100,0
pajęczański	0	0	20	10,3	0	0	175	89,7	0	0	195	100,0
piotrkowski	373	11,0	328	9,7	1078	31,9	1350	39,9	255	7,5	3384	100,0
poddębicki	0	0	174	15,4	600	53,0	352	31,1	6	0,5	1132	100,0

1	2	3	4	5	6	7	8	9	10	11	12	13
radomszczański	72	13,4	165	30,8	0	0	194	36,2	105	19,6	536	100,0
rawski	221	57,7	22	5,7	140	36,6	0	0	0	0	383	100,0
sieradzki	72	9,8	68	9,3	90	12,3	504	68,6	0	0	734	100,0
skierniewicki	48	9,5	86	17,1	0	0	362	72,0	7	1,4	503	100,0
tomaszowski	686	30,1	69	3,1	451	19,8	994	43,6	78	3,4	2278	100,0
wieluński	37	2,7	58	4,3	330	24,3	921	67,9	10	0,8	1356	100,0
wieruszowski	55	15,9	0	0	150	43,2	40	11,5	102	29,4	347	100,0
zdunskowolski	0	0	81	28,6	150	53,0	44	15,6	8	2,8	283	100,0
zgierski	0	0	0	0	50	3,6	1181	85,0	159	11,4	1390	100,0
m. Łódź	1874	43,2	391	9,0	50	1,2	133	3,1	1 886	43,5	4334	100,0
<b>Razem</b>	<b>3865</b>	<b>19,5</b>	<b>1735</b>	<b>8,8</b>	<b>3870</b>	<b>19,5</b>	<b>7366</b>	<b>37,2</b>	<b>2977</b>	<b>15,0</b>	<b>19 813</b>	<b>100,0</b>

Źródło: opracowanie własne za: Bank Danych Lokalnych, <https://www.bdl.stat.gov.pl> (dostęp: 20.03.2018).

Przedstawione rozmieszczenie poszczególnych rodzajów turystycznych obiektów noclegowych w województwie łódzkim w 1995 roku wskazuje, że w większości powiatów reprezentowane były wszystkie (pięć grup) lub prawie wszystkie (cztery) ich rodzaje (tab. 5). Jedynie w dziewięciu powiatach zlokalizowano trzy lub mniej grup rodzajów bazy noclegowej.

### 2.1.2. Turystyczna baza noclegowa po 1990 roku

Po 1990 roku zmiany w liczbie i pojemności turystycznej bazy noclegowej w województwie łódzkim miały podobny charakter jak zmiany zachodzące w całym kraju. W początkowym okresie transformacji ustrojowo-gospodarczej wystąpił wyraźny trend spadkowy zarówno w liczbie obiektów, jak i liczbie miejsc noclegowych ogółem. Wzrost liczby obiektów noclegowych i ich pojemności w województwie nastąpił dopiero w połowie pierwszej dekady XXI wieku.

Tabela 6. Turystyczna baza noclegowa województwa łódzkiego na tle Polski w 2017 roku

Klasyfikacja turystycznej bazy noclegowej	Obiekty		Miejsca noclegowe ogółem		Miejsca noclegowe całoroczne	
	woj. łódzkie	Polska	woj. łódzkie	Polska	woj. łódzkie	Polska
1	2	3	4	5	6	7
hotele	113	2540	10 801	261 508	10 801	258 679
motele	9	110	261	3939	261	3939
pensjonaty	3	384	89	15 775	89	13 201
inne obiekty hotelowe	70	1030	2862	54 695	2715	51 353
<b>Razem (obiekty hotelarskie)</b>	<b>195</b>	<b>4064</b>	<b>14 013</b>	<b>335 917</b>	<b>13 866</b>	<b>327 172</b>
domy wycieczkowe	5	41	351	3051	351	2751
schroniska ogółem	8	408	350	22 936	311	16 601
hostele	10	160	556	10 099	556	9263
<b>Razem (domy wycieczkowe, schroniska i hostele)</b>	<b>23</b>	<b>609</b>	<b>1257</b>	<b>36 086</b>	<b>1218</b>	<b>28 615</b>

1	2	3	4	5	6	7
kempingi	0	157	0	25 298	0	1497
pola biwakowe	3	167	180	19 497	0	440
<b>Razem (kempingi i pola biwakowe)</b>	<b>3</b>	<b>324</b>	<b>180</b>	<b>44 795</b>	<b>0</b>	<b>1937</b>
ośrodki wypoczynku sobotnio-niedzielnego i świątecznego oraz zespoły domków turystycznych	12	493	1239	29 297	213	3957
ośrodki czasowe i kolonijne	16	1222	1580	135 746	282	46 211
ośrodki szkoleniowo-wypoczynkowe	19	425	1620	44 797	1523	30 175
domy pracy twórczej	1	32	36	1581	36	1375
zakłady uzdrowiskowe	1	211	120	38 276	120	37 516
<b>Razem (ośrodki wypoczynkowe)</b>	<b>49</b>	<b>2383</b>	<b>4595</b>	<b>249 697</b>	<b>2174</b>	<b>119 234</b>
pokoje gościnne	29	2083	620	50 402	526	24 277
kwatery agroturystyczne	22	746	459	12 837	246	8873
pozostałe obiekty niesklasyfikowane	16	514	1086	44 223	783	22 491
<b>Razem (obiekty zakwaterowania indywidualnego)</b>	<b>67</b>	<b>3343</b>	<b>2165</b>	<b>107 462</b>	<b>1555</b>	<b>55 641</b>
<b>Razem</b>	<b>337</b>	<b>10 723</b>	<b>22 210</b>	<b>773 957</b>	<b>18 813</b>	<b>532 599</b>

Źródło: opracowanie własne za: *Turystyka w 2017 roku* 2018.

Tabela 7. Struktura rodzajowa turystycznej bazy noclegowej województwa łódzkiego i Polski w 2017 roku (w %)

Klasyfikacja turystycznej bazy noclegowej	Obiekty		Miejsca noclegowe ogółem		Miejsca noclegowe całoroczne	
	woj. łódzkie	Polska	woj. łódzkie	Polska	woj. łódzkie	Polska
1	2	3	4	5	6	7
hotele	33,5	23,7	48,6	33,8	57,4	48,6
motele	2,7	1,0	1,2	0,5	1,4	0,7
pensjonaty	0,9	3,6	0,4	2,0	0,5	2,5
inne obiekty hotelowe	20,8	9,6	12,9	7,1	14,4	9,6
<b>Razem (obiekty hotelarskie)</b>	<b>57,9</b>	<b>37,9</b>	<b>63,1</b>	<b>43,4</b>	<b>73,7</b>	<b>61,4</b>
domy wycieczkowe	1,5	0,4	1,6	0,4	1,9	0,5
schroniska ogółem	2,4	3,8	1,6	3,0	1,6	3,1
hostele	3,0	1,5	2,5	1,3	3,0	1,7
<b>Razem (domy wycieczkowe, schroniska i hostele)</b>	<b>6,9</b>	<b>5,7</b>	<b>5,7</b>	<b>4,7</b>	<b>6,5</b>	<b>5,3</b>
kempingi	0	1,5	0	3,3	0	0,3
pola biwakowe	0,9	1,5	0,8	2,5	0	0,1
<b>Razem (kempingi i pola biwakowe)</b>	<b>0,9</b>	<b>3,0</b>	<b>0,8</b>	<b>5,8</b>	<b>0</b>	<b>0,4</b>
ośrodki wypoczynku sobotnio-niedzielnego i świątecznego oraz zespoły domków turystycznych	3,6	4,6	5,6	3,8	1,1	0,7
ośrodki wczasowe i kolonijne	4,7	11,4	7,1	17,5	1,5	8,7



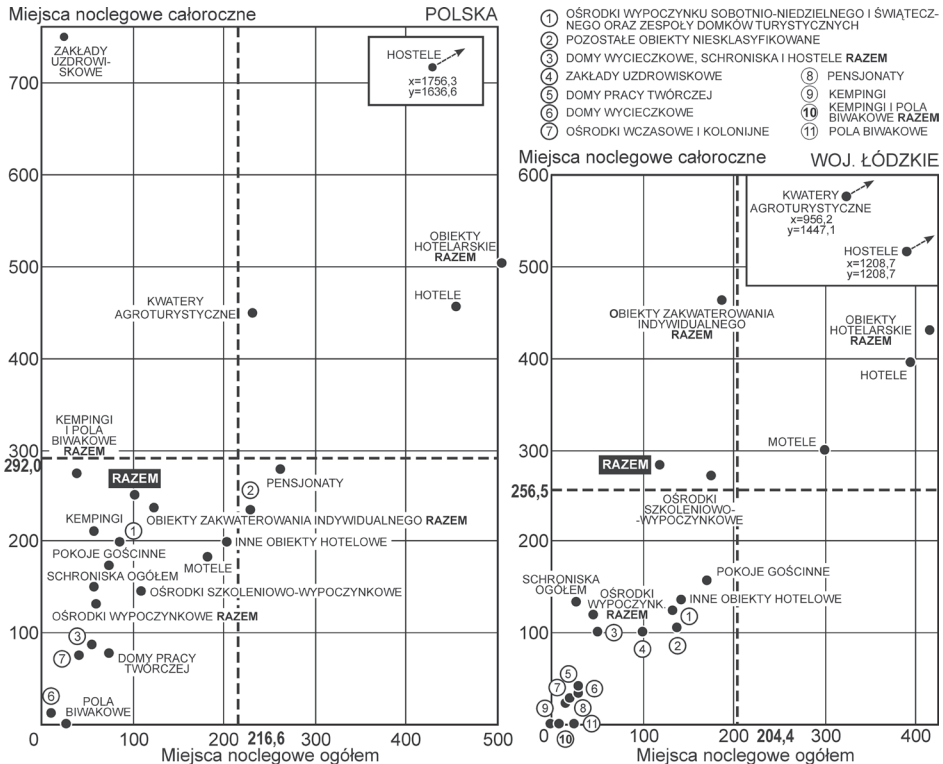
1	2	3	4	5	6	7
ośrodki szkoleniowo-wypoczynkowe	5,6	4,0	7,3	5,8	8,1	5,7
domy pracy twórczej	0,3	0,3	0,2	0,2	0,2	0,3
zakłady uzdrowiskowe	0,3	2,0	0,5	4,9	0,6	7,0
<b>Razem (ośrodki wypoczynkowe)</b>	<b>14,5</b>	<b>22,3</b>	<b>20,7</b>	<b>32,2</b>	<b>11,5</b>	<b>22,4</b>
pokoje gościnne	8,6	19,4	2,8	6,5	2,8	4,6
kwatery agroturystyczne	6,5	6,9	2,0	1,7	1,3	1,7
pozostałe obiekty niesklasyfikowane	4,7	4,8	4,9	5,7	4,2	4,2
<b>Razem (obiekty zakwaterowania indywidualnego)</b>	<b>19,8</b>	<b>31,1</b>	<b>9,7</b>	<b>13,9</b>	<b>8,3</b>	<b>10,5</b>
Ogółem	100,0	100,0	100,0	100,0	100,0	100,0

Źródło: obliczenie za: *Turystyka w 2017 roku* 2018.

Do 2005 roku zarówno w całym kraju, jak i województwie łódzkim liczba obiektów oraz ich miejsc noclegowych ogółem zmniejszyła się blisko o jedną czwartą w stosunku do stanu z 1990 roku. Dopiero po 2005 roku nastąpiło systematyczne odtwarzanie potencjału turystycznej bazy noclegowej sprzed 15 lat. Ostatecznie w 2015 roku odbudowano stan zasobów turystycznej bazy noclegowej zarówno w kraju, jak i województwie łódzkim, a liczba obiektów i ich miejsc noclegowych ogółem wyraźnie przekroczyła poziom z 1990 roku. Cechą charakterystyczną zmian zachodzących w Polsce po tymże roku w turystycznej bazie noclegowej był systematyczny wzrost liczby miejsc noclegowych całorocznych. Przed 1990 rokiem wiele obiektów, mimo że niektóre z nich przygotowane były do eksploatacji całorocznej, wykorzystywano tylko sezonowo. Po ich prywatyzacji i niezbędnej adaptacji stworzono możliwości korzystania z nich przez cały rok. Uruchomiono też szereg nowych hoteli, które są obiektami całorocznymi. Dynamika wzrostu liczby miejsc noclegowych całorocznych w województwie łódzkim, zwłaszcza po 2005 roku była wyższa (2,8-krotna), niż przeciętnie w całym kraju (2,5-krotna). W rezultacie czego w 2017 roku udział miejsc noclegowych całorocznych w całkowitej pojemności bazy noclegowej województwa osiągnął

wielkość rządu 85% (w 1990 roku wynosił tylko 35,7%) i był wyższy niż przeciętnie w kraju – 68,8% (w 1990 roku zaledwie 28,7%). Dokumentują to dane zestawione w tabelach 6. i 7. oraz na rysunku 3.

Ogólnie rzecz ujmując, wzrost liczby obiektów turystycznej bazy noclegowej i jej pojemności w województwie łódzkim w latach 1990–2017 spowodował również niewielki wzrost jego udziału w potencjale krajowym. W owym okresie udział województwa w liczbie obiektów wzrósł do 3,2%, miejsc noclegowych ogółem do blisko 3%, a całorocznych do 3,5%. Przeciętna wielkość pojemności pojedynczego obiektu noclegowego w województwie, mimo że w owym czasie ulegała sporym zmianom, była pod koniec niemal identyczna, jak na początku i w przybliżeniu osiągnęła 66 miejsc noclegowych. W tym zakresie trend ogólnokrajowy, pomimo okresowych wahań, był spadkowy, przeciętna pojemność pojedynczego obiektu noclegowego zmalała z 83,3 do 72,5 miejsca noclegowego.



Rysunek 3. Dynamika wzrostu obiektów bazy noclegowej poszczególnych rodzajów w Polsce i województwie łódzkim w latach 1990–2017

Źródło: opracowanie własne za: *Turystyka w 1990 roku 1991 i kolejne roczniki do Turystyka w 1917 roku 2018*

Dynamikę zmian w latach 1990–2017 w poszczególnych rodzajach obiektów turystycznej bazy noclegowej, zarówno w kraju, jak i województwie łódzkim, charakteryzowały odmienne trendy (rys. 3). Baza noclegowa obsługująca turystykę socjalną wykazywała trend spadkowy, natomiast obsługująca turystykę komercyjną wzrostowy (tab. 8). Liczba obiektów hotelarskich w owym okresie w województwie wzrosła sześciokrotnie, ale ich pojemność tylko czterokrotnie. W kraju dynamika wzrostu tej grupy obiektów była bardziej zrównoważona, mniej więcej pięciokrotna. Pokazuje to, że w województwie łódzkim uruchamiano więcej obiektów hotelarskich, ale o mniejszej pojemności, niż w całym kraju. Drugą grupą turystycznych obiektów noclegowych w województwie wykazującą wyraźny wzrost były obiekty zakwaterowania indywidualnego z dynamiką wzrostu znacznie wyższą niż ogólnie w Polsce. Znaczna dynamika dotyczyła też rejestrowanych od 2009 roku przez GUS hosteli, jednak w województwie łódzkim była ona dużo niższa niż w kraju. Natomiast dla pozostałych rodzajów turystycznych obiektów noclegowych w województwie charakterystyczne były trendy spadkowe, wyraźnie silniejsze niż ogólnie w Polsce.

Tabela 8. Dynamika wzrostu potencjału bazy noclegowej w województwie łódzkim na tle Polski według jej rodzajów w latach 1990–2017 (1990 rok = 100)

Klasyfikacja turystycznej bazy noclegowej	Obiekty		Miejsca noclegowe ogółem		Miejsca noclegowe całoroczne	
	woj. łódzkie	Polska	woj. łódzkie	Polska	woj. łódzkie	Polska
1	2	3	4	5	6	7
hotele	418,5	509,0	394,5	455,6	394,5	454,8
motele	450,0	297,3	300,0	182,9	300,0	182,9
pensjonaty	100,0	238,5	16,2	261,9	22,3	279,0
inne obiekty hotelowe	112,9	177,6	144,0	203,9	136,6	199,6
<b>Razem (obiekty hotelarskie)</b>	<b>609,4</b>	<b>583,1</b>	<b>415,3</b>	<b>512,2</b>	<b>430,1</b>	<b>513,1</b>
domy wycieczkowe	22,7	11,2	29,5	12,3	35,7	12,5
schroniska ogółem	20,0	40,0	27,0	57,9	133,5	148,9
hostele	333,3	842,1	1208,7	1756,3	1208,7	1636,6

Tabela 8 (cd.)

1	2	3	4	5	6	7
<b>Razem (domy wycieczkowe, schroniska i hostele)</b>	<b>37,1</b>	<b>44,0</b>	<b>50,5</b>	<b>56,0</b>	<b>100,2</b>	<b>86,2</b>
kempingi	0	78,9	0	58,8	0	211,1
pola biwakowe	30,0	42,8	25,0	27,3	0	0
<b>Razem (kempingi i pola biwakowe)</b>	<b>15,0</b>	<b>55,0</b>	<b>9,2</b>	<b>39,1</b>	<b>0</b>	<b>273,2</b>
ośrodki wypoczynku sobotnio-niedzielnego i świątecznego oraz zespoły domków turystycznych	75,0	95,0	133,5	86,8	123,8	197,5
ośrodki wczasowe i kolonijne	12,8	28,8	20,6	42,6	28,3	73,7
ośrodki szkoleniowo-wypoczynkowe	158,3	100,7	175,5	111,2	271,0	145,7
domy pracy twórczej	50,0	62,7	29,5	75,4	39,0	77,5
zakłady uzdrowiskowe	100,0	202,9	100	212,9	100	750,2
<b>Razem (ośrodki wypoczynkowe)</b>	<b>31,6</b>	<b>37,6</b>	<b>47,7</b>	<b>60,5</b>	<b>120,0</b>	<b>129,7</b>
pokoje gościnne	263,6	287,7	172,2	75,5	156,5	173,7
kwatery agroturystyczne	314,3	122,7	956,2	233,0	1447,1	449,0
pozostałe obiekty niesklasyfikowane	400,0	276,3	137,6	229,6	106,2	234,2
<b>Razem (obiekty zakwaterowania indywidualnego)</b>	<b>466,7</b>	<b>367,4</b>	<b>188,4</b>	<b>124,9</b>	<b>462,8</b>	<b>236,0</b>
<b>Razem (wszystkie obiekty turystycznej bazy noclegowej)</b>	<b>118,7</b>	<b>119,2</b>	<b>119,3</b>	<b>104,2</b>	<b>283,0</b>	<b>249,9</b>

Źródło: opracowanie własne za: *Turystyka w 1990 roku* 1991 i kolejne roczniki do *Turystyka w 1917* 2018.

Tabela 9. Zróżnicowanie przestrzenne dynamiki wzrostu miejsc noclegowych ogółem w województwie łódzkim w latach 1995–2017 (1995 rok = 100)

Powiat	Obiekty hotelarskie	Domy wycieczkowe, schroniska, hostele	Kempingi, pola biwakowe	Ośrodki wypoczynkowe	Pozostałe indywidualne	Razem
1	2	3	4	5	6	7
bełchatowski	281,0	q	q	204,3	225,0	114,2
brzeziński	77,3	q	0	71,2	63,0 <sup>2</sup>	85,8
kutnowski	477,6	x	0	0	366,7 <sup>1</sup>	335,7 <sup>1</sup>
łaski	344,8	0	0	68,6	0	131,5
łęczycki	302,6	0	0	0	0	737,5 <sup>1</sup>
łowicki	172,3	23,6	q	48,6	28,8	64,0
łódzki wschodni	756,4	q	q	22,9	489,5	87,6
opoczyński	629,2	q	q	0	0	83,0
pabianicki	1035,8	0	0	90,2	141,3	409,6
pajęczański	139,3	q	0	51,4	366,7 <sup>1</sup>	114,4
piotrkowski	360,3	q	q	42,2	173,3	64,7
poddębicki	753,2	q	8,3	88,6	616,7	70,9
radomszczański	493,1	22,4	0	35,6	67,6	99,4

Tabela 9 (cd.)

1	2	3	4	5	6	7
rawski	253,8	q	q	0	0	146,5
sieradzki	511,1	q	q	69,4	132,4 <sup>1</sup>	103,5
skiermiewicki	100,0	q	0	30,1	142,9	24,2
tomaszowski	88,9	176,8	6,6	91,8	611,5	81,9
wieluński	772,9	q	30,3	74,9	360,0	71,7
wieruszowski	207,3	x	q	187,5	35,3	77,5
zdunskowolski	108,5	149,4	q	0	837,5	91,3
zgierski	749,5	0	q	25,7	68,5	84,2
m. Łódź	318,1	217,9	q	0	15,9	164,1
<b>Razem</b>	<b>362,6</b>	<b>71,0</b>	<b>4,6</b>	<b>59,5</b>	<b>64,1</b>	<b>101,8</b>

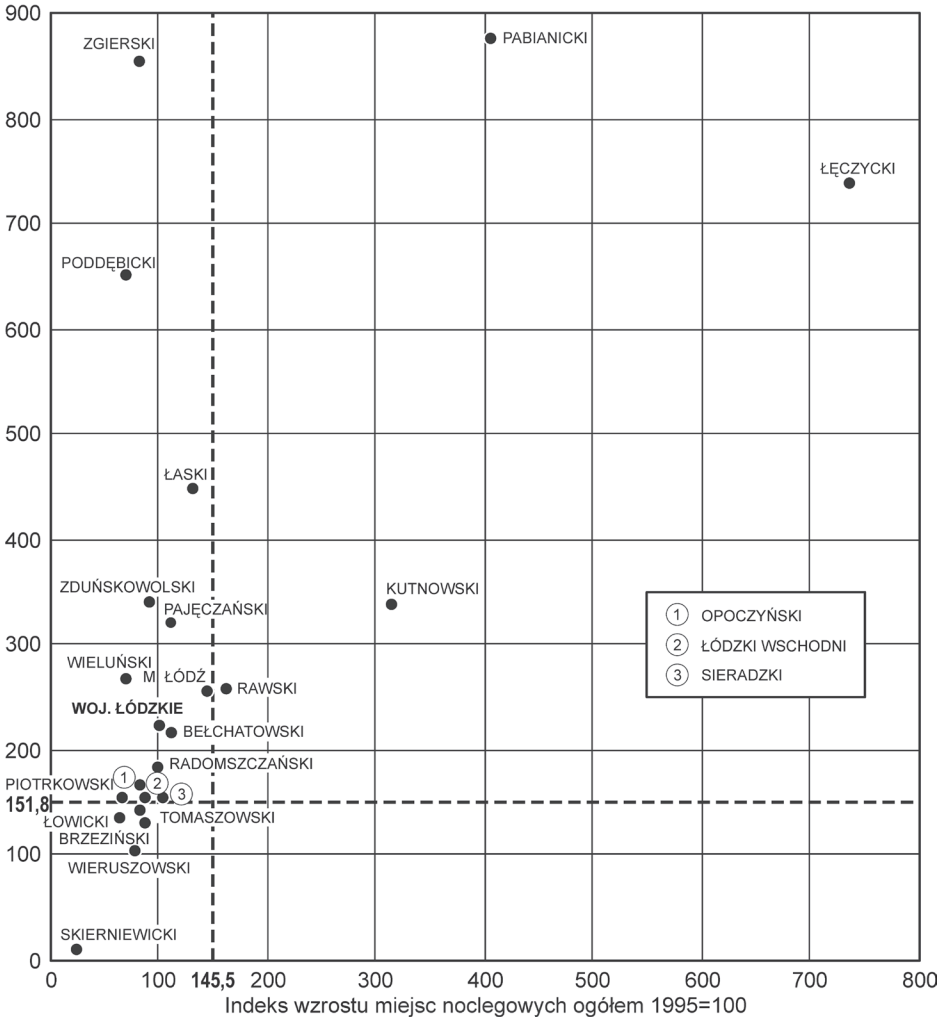
<sup>1</sup> dane za 2000 rok = 100, <sup>2</sup> dane za 2012 rok, x – w 1995 roku brak, natomiast pojawiły się w 2017 roku, q – w 1995 roku występowały, a w 2017 roku już nie

Źródło: opracowanie własne za: Bank Danych Lokalnych, <https://www.bdl.stat.gov.pl> (dostęp: 20.03.2018).

Wielkość turystycznej bazy noclegowej województwa łódzkiego w latach 1995–2017, w porównaniu z pozostałymi 15 regionami, lokowała je na 10–13 pozycji w kraju. Pod tym względem wyprzedzało ono jedynie takie województwa jak: lubelskie, lubuskie, podlaskie, świętokrzyskie i opolskie. W porównaniu z najbardziej zasobnymi w turystyczną bazę noclegową województwami, region łódzki miał niemal pięciokrotnie mniejszą liczbę turystycznych obiektów i miejsc noclegowych.

W latach 1995–2017 dynamika wzrostu pojemności turystycznej bazy noclegowej w województwie łódzkim była wyraźnie zróżnicowana przestrzennie (rys. 2). Jedynie w blisko połowie powiatów odnotowano wzrost liczby miejsc noclegowych ogółem. Natomiast w pozostałych dość duży spadek. Inaczej wyglądało zróżnicowanie przestrzenne dynamiki wzrostu całorocznych miejsc noclegowych. W większości powiatów (z wyjątkiem skierniewickiego i Skierniewic) nastąpił wzrost ich liczby (tab. 9 i rys. 4). Wielkość i zróżnicowanie przestrzenne dynamiki wzrostu liczby całorocznych miejsc noclegowych było czynnikiem kształtującym tempo wzrostu pojemności obiektów hotelarskich, w tym głównie hoteli. Najwyższą dynamikę w tym względzie odnotowano w powiatach: pabianickim, wieluńskim, łódzkim wschodnim, poddębickim, zgierskim, opoczyńskim, sieradzkim, radomszczańskim i kutnowskim (4,5–10-krotny przyrost). Spadek pojemności takich obiektów odnotowano tylko w powiecie brzezińskim i tomaszowskim. W pozostałych powiatach i Łodzi dynamika wzrostu kształtowała się na przeciętnym poziomie (1–3,5-krotny przyrost). Większe zróżnicowanie przestrzenne miała ona w odniesieniu do obiektów zakwaterowania indywidualnego. Obok kilku powiatów (m.in. zduńskowolskiego, poddębickiego, tomaszowskiego, łódzkiego wschodniego), odnotowujących wysoką dynamikę wzrostu pojemności takich obiektów, pojawiło się szereg innych ze znacznym jego spadkiem. W pozostałych rodzajach obiektów turystycznej bazy noclegowej wystąpiła tendencja spadkowa ich pojemności w większości powiatów. W grupie ośrodków wypoczynkowych tylko w powiecie bełchatowskim i wierszowskim odnotowano wzrost ich pojemności, natomiast w pozostałych wyraźny spadek. Jeśli chodzi o domy wycieczkowe, schroniska i hostele oraz kempingi i pola biwakowe – w wielu powiatach zlikwidowano je. Jedynie pojemność hosteli w Łodzi i powiecie tomaszowskim oraz schronisk w zduńskowolskim charakteryzowała się dodatnią dynamiką wzrostu.

Indeks wzrostu miejsc noclegowych całorocznych 1995=100



Rysunek 4. Indeks wzrostu liczby miejsc noclegowych w powiatach regionu łódzkiego w latach 1995–2017

Źródło: opracowanie własne za: Bank Danych Lokalnych, <https://www.bdl.stat.gov.pl> (dostęp: 20.03.2018)

Przedstawione zróżnicowanie przestrzenne dynamiki wzrostu pojemności poszczególnych rodzajów obiektów noclegowych spowodowało określone zmiany w strukturze turystycznej bazy noclegowej w województwie łódzkim w 2017 roku.



Tabela 10. Wartości wskaźników koncentracji pojemności bazy noclegowej województwa łódzkiego w latach 1995 i 2017

Rodzaj bazy noclegowej	Wskaźnik koncentracji $\eta$	
	1995	2017
Miejsca noclegowe ogółem	0,542	0,562
Miejsca noclegowe całoroczne	0,627	0,602
Obiekty hotelarskie	0,811	0,627
Hotele	0,862	0,69
Domy wycieczkowe, schroniska, hostele	0,609	0,923
Ośrodki wypoczynkowe	0,567	0,563
Kempingi i pola biwakowe	0,62	0,888
Obiekty zakwaterowania indywidualnego	0,826	0,575

Źródło: opracowanie własne za: Bank Danych Lokalnych, <https://www.bdl.stat.gov.pl> (dostęp: 20.03.2018).

Dotyczyły one głównie domów wycieczkowych, schronisk i hosteli, które w wielu powiatach zostały zlikwidowane lub ograniczyły liczbę miejsc noclegowych. Wzrost w ostatnich latach (po 2009 roku) liczby hosteli, który dotyczył głównie Łodzi, nie zrekompensował ubytku odnotowanego w tej grupie obiektów noclegowych. W 1995 roku 16 powiatów miało takie obiekty, natomiast w 2017 roku zaledwie siedem. Stąd też wskaźnik koncentracji wzrósł z 0,609 do 0,923 (tab. 10). Podobny trend miał miejsce w wypadku kempingów i pól biwakowych, które systematycznie likwidowano. W 1995 roku występowały w 14 powiatach, a w 2017 roku tylko w trzech. Wskaźnik koncentracji wzrósł z 0,62 do 0,89. Z kolei w grupie ośrodków wypoczynkowych pomimo spadku liczby miejsc noclegowych podobna lokalizacja utrzymała się do 2017 roku, o czym świadczy wartość wskaźnika koncentracji, który odpowiednio wyniósł 0,567 i 0,563. Natomiast odmienna tendencja wystąpiła w odniesieniu do obiektów hotelarskich, a zwłaszcza hoteli i obiektów zakwaterowania indywidualnego. W dużym stopniu rozprószyły się, stąd też zmalała wartość ich wskaźników koncentracji. W wypadku obiektów zakwaterowania indywidualnego, mimo że zmalała w nich liczba miejsc noclegowych, głównie na skutek ich dużego ubytku w Łodzi, to umocniły one swoją pozycję w 17 powiatach, gdzie odnotowano ich obecność w 2017 roku. Wskaźnik koncentracji zmalał z 0,826 do 0,575. Z kolei obiekty hotelarskie, które jeszcze w 1995 roku nie były obecne w ośmiu powiatach, w 2017 roku działały już

w wszystkich (przy 3,6-krotnym wzroście ich pojemności w latach 1995–2017). W rezultacie ich wskaźnik koncentracji zmalał z 0,811 do 0,627. W obrębie tej grupy obiektów dominowały hotele, stanowiąc nieco powyżej trzech czwartych ich pojemności. O ile w 1995 roku hotele nie występowały w 11 powiatach, to w 2017 roku – tylko w dwóch. Wskaźnik koncentracji zmniejszył się z 0,86 do 0,69. W 1995 roku w Łodzi skupione było blisko dwie trzecie liczby miejsc noclegowych w hotelach w województwie, natomiast w 2017 roku udział miasta zmalał do mniej niż połowy. Szybszy wzrost liczby obiektów i miejsc noclegowych w hotelach obserwowany poza Łodzią miał miejsce na jej bezpośrednim zapleczu oraz w większych miastach województwa, m.in. Piotrkowie Trybunalskim, Bełchatowie, Kutnie.

Po 1990 roku ilustracją wysokiej dynamiki rozwoju komercyjnej bazy noclegowej jest głównie liczba i pojemność hoteli, która w latach 1990–2017 wzrosła w Polsce pięciokrotnie. W województwie łódzkim, mimo podobnego jak w całym kraju charakteru wzrostu liczby hoteli, jego tempo było wyraźnie niższe. W rezultacie w województwie łódzkim przyrost liczby i pojemności hoteli był czterokrotny. Struktura hoteli w regionie pod względem kategorii znacząco różniła się od ogólnokrajowej. W województwie łódzkim nie było w ogóle hoteli pięciogwiazdkowych. Z kolei czterogwiazdkowe, które działały przed 1990 rokiem, na początku lat 90. utraciły swój status. Hotele czterogwiazdkowe ponownie pojawiły się w województwie łódzkim dopiero w 2006 roku. W latach 90. ubiegłego wieku w strukturze hotelowej województwa dominowały hotele niższych (dwu- i jednogwiazdkowe) i średnich (trzygwiazdkowe) kategorii. Jeszcze w 2000 roku przewagę nad trzygwiazdkowymi (33,8% ogółu miejsc hotelowych w województwie) miały hotele dwugwiazdkowe (38,3%). Te dwie kategorie hoteli uzupełnione były przez hotele jednogwiazdkowe (27,9%) będące obiektami małych rozmiarów i dysponujące przeciętnie niewielką liczbą miejsc noclegowych. W 2017 roku sytuacja sektora hotelowego województwa łódzkiego była już inna. Region miał 12 hoteli czterogwiazdkowych z 3,2 tys. miejscami noclegowymi, co stanowiło 27,3% pojemności całego jego sektora hotelowego. Dominującą pozycję odzyskały hotele trzygwiazdkowe, których liczba (57) wzrosła pięciokrotnie, a pojemność blisko czterokrotnie. W rezultacie ich udział osiągnął 42,9% pojemności całego sektora hotelowego w województwie. Mimo że odnotowano również wzrost liczby (27) i pojemności (ok. 2,5 tys. miejsc noclegowych) hoteli dwugwiazdkowych, to ich udział zmniejszył się do 21,5%. W 2017 roku marginalny udział (8,2%) w liczbie i pojemności sektora hotelowego w regionie miały hotele jednogwiazdkowe i oczekujące na kategoryzację, których było 17, ale z niecałym tysiącem miejsc noclegowych. Struktura sektora hotelowego pod względem kategorii (pojemność hoteli od cztero- do jednogwiazdkowych) w województwie łódzkim w 2017 roku odzwierciedlała zmiany, jakie nastąpiły w tym zakresie w całym kraju (tab. 11).

Tabela 1.1. Miejsca noclegowe w hotelach województwa łódzkiego w 2017 roku

Powiat	Hotele							zgłoszone do kategoryzacji
	ogółem	kategorii ****	kategorii ***	kategorii **	kategorii *	6	7	
1	2	3	4	5	6	7		
bełchatowski	595	0	500	95	0	0	0	
brzeziński	51	0	51	0	0	0	0	
kutnowski	304	0	37	188	79	0	0	
łaski	141	90	30	21	0	0	0	
łęczycki	81	0	0	81	0	0	0	
łowicki	49	0	49	0	0	0	0	
łódzki wsch.	292	0	73	138	35	46	0	
opoczyński	99	0	40	40	19	0	0	
pabianicki	450	105	278	67	0	0	0	
pajęczański	56	0	0	0	0	56	0	
piotrkowski	1282	0	1089	129	64	0	0	
poddębicki	320	190	0	32	28	70	0	
radomszczański	328	0	258	0	70	0	0	

Tabela 11 (cd.)

1	2	3	4	5	6	7
rawski	292	95	141	0	0	56
sieradzki	221	0	126	0	0	95
skierniewicki	0	0	0	0	0	0
tomaszowski	333	103	230	0	0	0
wieluński	148	0	121	27	0	0
wieruszowski	0	0	0	0	0	0
zdunskowolski	188	0	130	0	0	58
zgierski	563	0	181	382	0	0
m. Łódź	5008	1645	1735	1333	295	0
<b>Razem</b>	<b>10 801</b>	<b>2228</b>	<b>5069</b>	<b>2533</b>	<b>590</b>	<b>381</b>

Źródło: opracowanie własne za: Bank Danych Lokalnych, <https://www.bdl.stat.gov.pl> (dostęp: 20.03.2018).

W 2017 roku Łódź miała najwięcej hoteli i znajdujących się w nich miejsc noclegowych w województwie łódzkim. Dotyczyło to zwłaszcza hoteli wyższych kategorii. Połowa hoteli czterogwiazdkowych zlokalizowana była w Łodzi. Skoncentrowane było w nich blisko trzy czwarte miejsc noclegowych w tej kategorii hoteli w regionie. Były to hotele duże, liczące średnio 275 miejsc w obiekcie. Hotele czterogwiazdkowe zlokalizowane poza Łodzią (dwa w powiecie poddębickim i po jednym w powiatach łaskim, pabianickim, rawski i tomaszowskim) skupiały pozostałą jedną czwartą miejsc noclegowych i były znacznie mniejszych rozmiarów, średnio licząc 100 miejsc. Hotele trzygwiazdkowe były najbardziej rozpowszechnione w województwie. Łódź miała jedną czwartą tych obiektów i jedną trzecią ich pojemności. Pozostałe trzy czwarte hoteli trzygwiazdkowych i dwie trzecie ich pojemności zlokalizowane było w 15 powiatach. Najwięcej w Piotrkowie Trybunalskim (cztery), powiecie piotrkowskim (sześć) oraz bełchatowskim, pabianickim i zgierskim (po cztery). Hotele trzygwiazdkowe zlokalizowane w Łodzi były przeciętnie większe (średnio 124 miejsca) niż znajdujące się poza jej granicami (średnio 77,5 miejsca). Udział Łodzi w potencjale hoteli ekonomicznych (dwu- i jednogwiazdkowe) był nadal wysoki (odpowiednio 56,2% i 50% pojemności w kategorii hoteli). Natomiast ich rozpowszechnienie w województwie już było rzadsze. Hotelu dwugwiazdkowych nie miało w ogóle dziesięć, a jednogwiazdkowych 16 powiatów. Łódzkie hotele dwu- i jednogwiazdkowe były przeciętnie ponad dwukrotnie większe (średnio 148 miejsc) od zlokalizowanych poza nią (dwugwiazdkowe średnio 66,7 miejsca, jednogwiazdkowe średnio 42 miejsca).

### 2.1.3. Podsumowanie

Rozwój profesjonalnej bazy noclegowej w regionie łódzkim nastąpił po II wojnie światowej. Do 1990 roku odnosił się do obiektów noclegowych obsługujących turystykę socjalną w okresie letnim. Konieczność zaspokojenia dużych potrzeb wypoczynkowych mieszkańców regionu spowodowała z jednej strony powstawanie w szybkim tempie nowych ośrodków wypoczynkowych dostosowanych do użytkowania w sezonie letnim, a z drugiej wykorzystanie obiektów edukacyjnych i innych wolnych (nieużytkowanych) podczas wakacji na cele turystyczno-wypoczynkowe, a także prywatnych zasobów mieszkaniowych (tzw. obiektów zakwaterowania indywidualnego) na cele letniskowe. W szczytowej fazie rozwoju tego typu bazy noclegowej województwo łódzkie w ówczesnych granicach administracyjnych dysponowało szacunkowo 38 tys. miejsc noclegowych dla obsługi wypoczynku wakacyjno-urlopowego i letniskowego (w tym 23,5 tys. miejsc zapewniało organizowanie kolonii letnich). Standard tej bazy noclegowej był na ogół niski, ale gwarantował zaspokojenie dużego

zapotrzebowania na letni wypoczynek wakacyjno-urlopowy mieszkańców regionu. Atrakcyjność tego typu bazy noclegowej malała od początku lat 70. ubiegłego wieku. Dlatego zwłaszcza przemysłowe zakłady pracy zaczęły inwestować we własne obiekty wypoczynkowe o stosunkowo wysokim standardzie, często umożliwiającym ich wykorzystanie całoroczne. Wraz z poprawą standardu tej bazy noclegowej ulokowanej w obecnych granicach województwa łódzkiego i systematycznym eliminowaniem z niej wcześniej wykorzystywanych (zwłaszcza na potrzeby organizacji kolonii) substandardowych obiektów sezonowych wzrosła ich jakość i utrzymana została pojemność ośrodków wypoczynkowych.

W regionie łódzkim ważną rolę spełniały i nadal spełniają obiekty zakwaterowania indywidualnego (kwatery prywatne, drugie domy itp.) obsługujące letniska. W 1970 roku dysponowały liczbą blisko 12 tys. miejsc. W 1990 roku według statystyki państwowej pojemność obiektów zakwaterowania indywidualnego wynosiła 1150 miejsc, co różniło się ze stanem faktycznym, ponieważ większość z nich nie dostarczała sprawozdań ze swojej działalności do GUS-u i nadal w ograniczonym stopniu wywiązuje się z tego obowiązku. Rzeczywista liczba miejsc noclegowych, którą takie obiekty dysponują jest wielokrotnie większa niż podają dane GUS-owskie. Natomiast systematycznie wzrastała liczba i pojemność pozostałych obiektów noclegowych, zwłaszcza hoteli, które w latach 1970–1990 zwiększyły niemal dwukrotnie liczbę miejsc noclegowych.

Po zmianach ustrojowych, w latach 1989–2017, rozwijała się komercyjna baza noclegowa, zwłaszcza hotelarska, natomiast systematycznie malała pojemność obiektów noclegowych obsługujących turystykę socjalną. Czterokrotny wzrost pojemności odnotowały hotele. Rozpowszechniły się one obecnie we wszystkich powiatach regionu, przy utrzymującej się nadal dużej koncentracji w Łodzi (blisko połowa). Wyodrębniona została grupa hosteli, która – ulokowana głównie w Łodzi – zwiększyła swoją pojemność dwunastokrotnie. Prawie dwukrotny wzrost pojemności odnotowały (według danych GUS-owskich) obiekty zakwaterowania indywidualnego. Natomiast trzykrotnie zmalała pojemność domów wycieczkowych i schronisk; w wielu powiatach zlikwidowano większość kempingów i pól biwakowych. Pojemność ośrodków wypoczynkowych zmalała o ponad połowę. W tej grupie jedynie ośrodki szkoleniowo-wypoczynkowe zwiększyły o trzy czwarte swoją pojemność (m.in. dzięki utrzymaniu, zwiększeniu i poprawie standardu przez dobrze prosperujących gestorów).

Drugą ważną zmianą obejmującą bazę noclegową w województwie łódzkim był dynamiczny wzrost liczby miejsc noclegowych całorocznych. W 2017 roku już tylko nieliczne obiekty działały wyłącznie sezonowo (15%). Natomiast pozostałe dostępne były przez cały rok. Pod tym względem województwo

miało większy udział tych miejsc w całkowitej pojemności bazy noclegowej niż przeciętnie w kraju.

Rozmieszczenie przestrzenne obiektów bazy noclegowej i jej pojemności nie uległo zasadniczym zmianom. Nadal przede wszystkim koncentrowało się w Łodzi i na jej zapleczu, w dolinie Pilicy wraz z Zalewem Sulejowskim oraz dolinie Warty z nadal dość ubogo zagospodarowanym pod względem bazy noclegowej zbiornikiem Jeziorsko. W niewielkim stopniu wzrosła pojemność bazy noclegowej na pozostałych obszarach województwa (m.in. wyraźny wzrost notowano w powiatach bełchatowskim i kutnowskim). Najbardziej w województwie łódzkim rozpowszechniły się hotele, a ich koncentracja przestrzenna wyraźnie zmalała. W wielu powiatach zniknęły domy wycieczkowe i schroniska (obsługujące wcześniej ruch wycieczkowy) oraz kempingi i pola biwakowe, co spowodowało istotny wzrost ich koncentracji przestrzennej. Ośrodki wypoczynkowe, pomimo spadku liczby miejsc noclegowych, utrzymały wcześniejszą strukturę przestrzenną. Natomiast według danych GUS-owskich zajmowany w województwie obszar systematycznie powiększały obiekty zakwaterowania indywidualnego.

Wielkość i struktura bazy noclegowej sytuuje województwo łódzkie na jednym z ostatnich miejsc w kraju. Wydaje się, że na ten stan rzeczy wpływa niska ocena walorów turystycznych. Województwo łódzkie na tle Polski nie wyróżnia się szczególną atrakcyjnością turystyczną. Według wskaźnika atrakcyjności turystycznej (WAT) zajmuje ono ostatnią pozycję w kraju (*Turystyka w 2015 roku 2016*). Wskaźnik ten dla województwa łódzkiego osiągnął najniższą w kraju wartość 3,041. Najwyższy WAT zyskało województwo małopolskie 12,112. Wskaźnik ten dla województw wyznaczono jako średnią arytmetyczną wskaźnika atrakcyjności turystycznej dla powiatów (uwzględniającego atrakcyjność środowiskową, kulturową i biznesowo-hotelową) wchodzących w ich skład.

Tabela 12. Wskaźnik atrakcyjności turystycznej (WAT) poszczególnych powiatów województwa łódzkiego

WAT	Liczba powiatów	Powiaty
1	2	3
0,78–2,60	11	kutnowski, łączycki, sieradzki, zduńskowolski, wieruszowski, wieluński, pączężański, radomszczański, opoczyński, rawski, m. Skierniewice
2,60–3,78	7	łowicki, skierniewicki, brzeziński, tomaszowski, bełchatowski, łaski, poddębicki

Tabela 12 (cd.)

1	2	3
3,78–5,53	5	piotrkowski, łódzki wschodni, pabianicki, zgierski, m. Piotrków Trybunalski
5,53–8,34	1	m. Łódź
8,34–10,94	0	
10,94–13,62	0	
13,62–41,68	0	

Źródło: *Turystyka w 2015 roku 2016*.

Powiaty wchodzące w skład województwa łódzkiego charakteryzują się niską atrakcyjnością turystyczną (tab. 12). W odniesieniu do większości z nich wskaźnik WAT nie przekracza wartości dla całego województwa. Tylko w powiatach otaczających Łódź (łódzkim wschodnim, pabianickim, zgierskim) i piotrkowskim razem z Piotrkowem Trybunalskim kształtował się powyżej wielkości dla całego województwa. Najwyższą wartość WAT (w przedziale 5,53–8,34) uzyskała sama Łódź.

## 2.2. Wykorzystanie turystycznej bazy noclegowej województwa łódzkiego

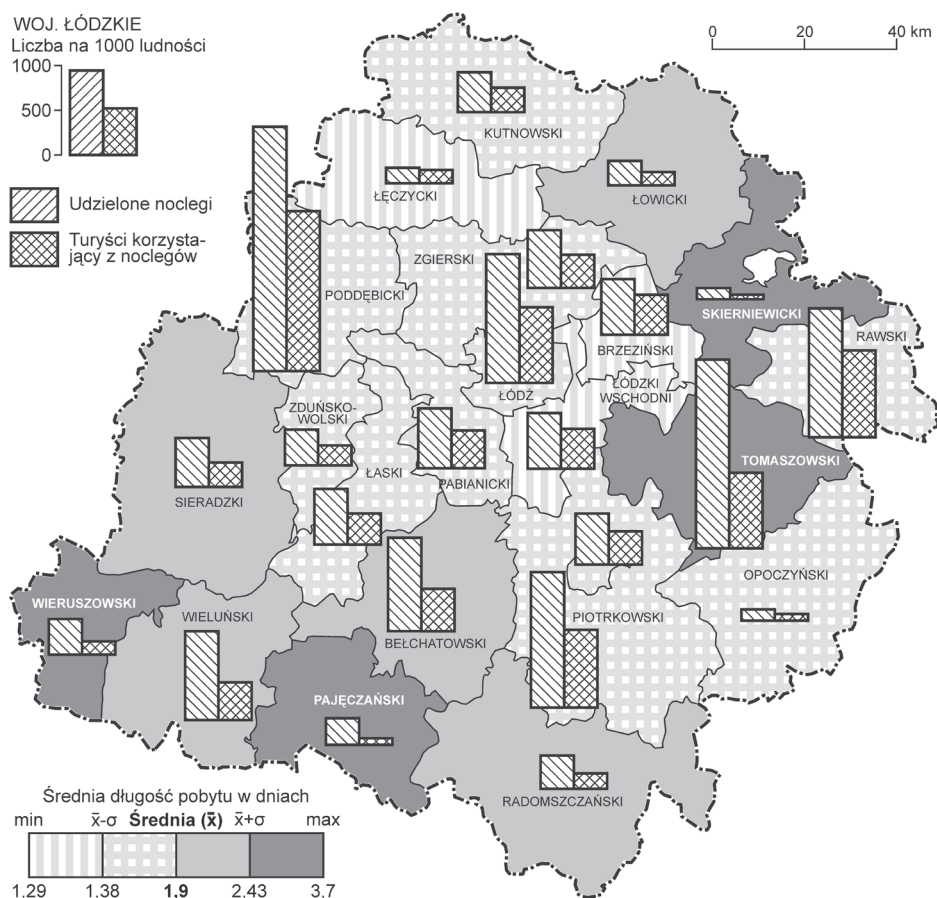
Poziom wykorzystania (obłożenia) miejsc noclegowych – obok liczby obiektów i ich struktury oraz liczby miejsc noclegowych w nich i poziomu nasycenia rynku hotelarskiego – jest jednym z najważniejszych parametrów opisujących bazę noclegową danego obszaru (Włodarczyk 2014). Jako stopień (poziom) wykorzystania (obłożenia) miejsc noclegowych (lub pokoi) rozumiany jest stosunek liczby udzielonych noclegów (lub wynajętych pokoi) do nominalnej liczby miejsc noclegowych (pokoi) w danym okresie. Nominalna liczba miejsc noclegowych (pokoi) to suma miejsc noclegowych (pokoi) przygotowanych dla gości w każdym dniu działalności obiektu w przedziale czasowym, w którym przeprowadzono badanie (Milewska, Skrzypczyński, Włodarczyk 2004).

Według oficjalnych danych GUS-owskich w 2017 roku ze wszystkich turystycznych obiektów noclegowych zlokalizowanych w województwie łódzkim skorzystało łącznie 1307,7 tys. turystów, przy czym liczba ta wzrosła o 3,4% w porównaniu z rokiem poprzednim. Największym obłożeniem cieszyły się hotele. W 2017 roku liczba osób nocujących w hotelach wyniosła 919,2 tys. (o 3,5% więcej niż rok



wcześniej) i stanowiły one 70,3% ogółu turystów korzystających z bazy noclegowej. Noclegi w innych obiektach hotelowych wybrało 138 tys. osób (10,6% ogółu).

W 2017 roku w województwie łódzkim udzielono łącznie 2342,9 tys. noclegów, tj. o 0,7% więcej niż w poprzednim. Najwięcej w hotelach – 1423,6 tys., co stanowiło 60,8% ogólnej liczby noclegów. W motelach, pensjonatach i innych obiektach hotelowych nocowało łącznie 297,2 tys. osób (12,6%). Na pozostałe obiekty przypadało 622,1 tys. noclegów, tj. 26,6% ogółu udzielonych noclegów. W porównaniu z poprzednim rokiem liczba noclegów w obiektach hotelowych wzrosła o 1,8%, natomiast w pozostałych obiektach zmalała o 2,2%.



Rysunek 5. Zróżnicowanie przestrzenne średniej długość pobytu oraz liczby turystów i udzielonych noclegów na tysiąc mieszkańców w powiatach województwa łódzkiego w 2017 roku

Źródło: opracowanie własne za: Bank Danych Lokalnych,  
<https://www.bdl.stat.gov.pl> (dostęp: 20.03.2018)

W 2017 roku najwięcej osób skorzystało z turystycznych obiektów noclegowych w Łodzi (wzrost o 9% w stosunku do poprzedniego roku). Odwiedzający miasto stanowili 45,3% ogółu turystów przybyłych do województwa łódzkiego, a ich udział w porównaniu z 2016 rokiem wzrósł o 2,7%. Oprócz Łodzi wśród najczęściej odwiedzanych powiatów znalazły się: tomaszowski (100,5 tys. korzystających z noclegów), piotrkowski (78,4 tys.) i poddębicki (74,1 tys.). W 2017 roku najwięcej noclegów udzielono w Łodzi – 1002,7 tys., co stanowiło 43% wszystkich noclegów w województwie łódzkim (wzrost o 10,3% w stosunku do poprzedniego roku). Wysoki odsetek udzielonych noclegów odnotowano również w powiatach tomaszowskim (10,6%), poddębickim (5,9%) i piotrkowskim (4,8%).

Średnia długość pobytu w turystycznych obiektach bazy noclegowej województwa łódzkiego w 2017 roku wahała się od 1,29 doby w powiecie łęczyckim do 3,7 doby w powiecie pączęzańskim (rys. 5). Pobyt powyżej 2,5 dób, obok powiatu pączęzańskiego, charakteryzowały się jeszcze trzy powiaty: wieruszowski, skierniewicki i tomaszowski. W Łodzi średnia długość pobytu wyniosła 1,69 doby.

W przeliczeniu na tysiąc mieszkańców największej liczby noclegów udzielono w 2017 roku w powiecie poddębickim (2729 noclegów), tomaszowskim (2101), piotrkowskim (1506), rawskim (1447) i miejskim łódzkim (1445). Należy zwrócić uwagę, że w przedstawionym rankingu dominowały powiaty o największych walorach uzdrowiskowych (poddębicki) i wypoczynkowych (tomaszowski, piotrkowski, rawski). Pod względem liczby turystów przeliczanych na tysiąc mieszkańców w 2017 roku bezwzględnie dominował powiat poddębicki, gdzie wskaźnik ten wniósł 1789 turystów (rys. 5). W żadnym z pozostałych powiatów województwa łódzkiego wskaźnik ten nie przekroczył tysiąca osób.

### **2.2.1. Miejsce województwa łódzkiego w strukturze wykorzystania turystycznych obiektów noclegowych w Polsce**

Fluktuacja wykorzystania obiektów noclegowych w Polsce wyraźnie nawiązuje do cyklu koniunkturalnego w gospodarce światowej. Załamanie gospodarcze w końcu pierwszej dekady XXI wieku objawiło się również w branży hotelarskiej, m.in. zahamowaniem budowy nowych obiektów hotelarskich i zmniejszeniem stopnia wykorzystania pokoi oraz miejsc noclegowych (Włodarczyk 2014). Analiza aktualnych oficjalnych danych statystycznych pozwala postawić tezę, że niekorzystna koniunktura w branży turystycznej mija – świadczy o tym tendencja wzrostu zarówno odnośnie do liczby miejsc noclegowych, jak i wykorzystania (obłożenia) miejsc noclegowych w Polsce – od 2012 roku wykorzystanie to systematycznie rośnie, z 33,6% do 39,3% w 2017 roku (tab. 13). Pomimo stałego wzrostu, wykorzystanie

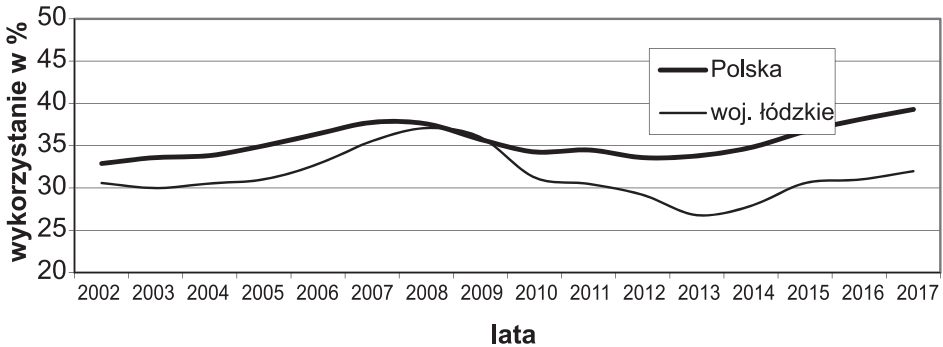
Tabela 13. Stopień wykorzystania miejsc noclegowych we wszystkich obiektach bazy noclegowej w Polsce w latach 2002–2017

Województwo	Stopień wykorzystania (w %)															
	2002	2003	2004	2005	2006	2007	2008	2009	2010	2011	2012	2013	2014	2015	2016	2017
Polska	32,9	33,6	33,8	35,0	36,4	37,8	37,6	35,8	34,3	34,5	33,6	33,8	34,8	36,7	38,1	39,3
dolnośląskie	29,5	29,0	30,5	31,4	32,7	34,1	32,4	30,4	29,1	29,8	28,7	29,5	30,9	33,1	36,2	36,9
kujawsko-pomorskie	37,5	36,8	38,1	39,9	43,6	45,8	47,2	45,7	39,9	41,1	41,7	42,5	42,5	44,2	43,5	43,7
lubelskie	28,9	29,8	29,0	29,2	30,5	32,3	33,8	35,6	33,3	31,9	30,4	30,3	29,6	30,5	31,0	31,7
lubuskie	28,5	30,7	28,8	28,6	29,3	28,4	27,9	25,9	27,4	28,0	26,5	25,2	25,7	27,2	28,8	28,8
łódzkie	30,6	30,0	30,6	31,0	32,9	35,6	37,1	36,0	31,3	30,5	29,2	26,8	27,9	30,6	31,0	32,0
małopolskie	34,2	34,7	35,6	37,1	39,1	39,9	38,4	36,8	35,5	36,3	34,4	35,2	36,0	37,9	39,4	40,8
mazowieckie	34,1	33,1	35,0	37,2	39,5	42,2	42,8	37,5	39,1	39,5	38,3	39,8	40,6	43,0	43,8	45,9
opolskie	25,2	24,5	23,7	24,6	25,8	27,6	29,6	29,9	25,1	25,2	26,1	25,9	25,6	26,9	29,0	31,1
podkarpackie	24,4	27,2	28,4	31,1	30,1	32,9	31,8	32,0	31,4	32,3	32,2	30,2	29,9	31,6	33,2	34,6
podlaskie	28,2	27,8	30,0	31,1	32,4	35,5	33,5	29,1	29,4	30,1	29,2	29,0	28,9	30,0	29,2	30,4
pomorskie	34,5	35,0	34,5	35,7	36,8	39,2	38,4	37,2	35,6	35,4	34,7	35,6	37,6	40,2	40,7	41,9
śląskie	27,9	28,2	28,8	32,5	36,0	36,5	36,5	34,5	33,0	32,0	30,9	30,7	30,6	32,0	34,3	36,0
świętokrzyskie	26,7	26,6	27,4	27,2	31,6	39,2	37,8	35,4	32,9	32,6	32,7	30,8	30,2	29,8	31,2	32,9
warmińsko-mazurskie	29,5	31,9	30,1	30,1	31,3	31,3	30,9	29,6	28,2	28,5	27,4	28,0	29,1	30,2	31,9	30,9
wielkopolskie	26,2	27,3	26,9	27,3	28,1	28,7	30,0	26,6	26,0	26,2	24,9	23,9	25,7	27,7	29,0	29,6
zachodniopomorskie	44,7	47,1	46,4	46,1	45,8	46,1	47,6	46,1	44,3	44,6	44,0	44,4	46,5	48,3	49,8	51,0

Źródło: Bank Danych Lokalnych, <https://www.bdl.stat.gov.pl> (dostęp: 15.02.2019).

miejsc noclegowych w Polsce nie jest imponujące. W krajach takich jak Francja, Holandia czy Malta wskaźnik ten przekracza 60% (Włodarczyk 2014), a np. w amerykańskim Las Vegas osiąga corocznie ponad 90% (Kowalczyk 2001).

Województwo łódzkie, pomimo stałego wzrostu wykorzystania miejsc noclegowych (zwłaszcza w ostatnich pięciu latach), prezentuje się na tle Polski nader skromnie – osiągając 32%, czyli o ponad 7% mniej, niż średnia krajowa i o 19% mniej, niż w najlepiej wykorzystującym zasoby bazy noclegowej województwie zachodniopomorskim, gdzie w 2017 roku obłożenie miejsc noclegowych wyniosło 51%. W ostatnim piętnastolecium (za wyjątkiem roku 2009) wykorzystanie miejsc noclegowych w województwie było zawsze poniżej średniej ogólnopolskiej (tab. 13, rys. 6).



Rysunek 6. Wykorzystanie miejsc noclegowych bazy noclegowej województwa łódzkiego na tle Polski w latach 2002–2017

Źródło: opracowanie własne za: Bank Danych Lokalnych, <https://www.bdl.stat.gov.pl> (dostęp: 15.02.2019)

Potwierdzeniem niewielkiego stopnia wykorzystania miejsc noclegowych w województwie łódzkim na tle pozostałych województw jest dopiero jego dziesiąte miejsce w rankingu wykorzystania bazy noclegowej (tab. 14). Znajdowanie się na końcu pierwszej dziesiątki województw jest „pozycją wysoko niezadowolającą w kontekście ambicji rozwoju turystyki, jaką wykazują władze regionu i stolicy województwa” (Włodarczyk 2014: 363).

W ujęciu regionalnym najwyższym wykorzystaniem obiektów noclegowych, mogą poszczycić się województwa tradycyjnie uchodzące za atrakcyjne turystycznie: zachodniopomorskie (pierwsze miejsce pod względem wykorzystania obiektów hotelowych (50,9%) i drugie – pozostałych obiektów (51,1%) takich jak m.in. ośrodki wczasowe, kolonijne, szkoleniowo-wypoczynkowe czy kempingi), kujawsko-pomorskie (ósmo miejsce w wykorzystaniu miejsc hotelowych (33,1%) i pierwsze – obiektów niebędących hotelami (54,5%)), pomorskie (odpowiednio miejsca czwarte (43,4%) i trzecie (40,7%)), małopolskie

i dolnośląskie oraz województwo mazowieckie (gdzie decydującą rolę odgrywa wykorzystanie miejsc w obiektach hotelowych – 49,3%) (tab. 14). Na tym tle wykorzystanie obiektów noclegowych w województwie łódzkim nie wygląda imponująco – pod względem wykorzystania obiektów hotelowych województwo plasuje się na dziewiątym miejscu (z wykorzystaniem na poziomie 33,1%), a pozostałych obiektów dopiero na dwunastej pozycji (29,3%).

Tabela 14. Miejsce województwa łódzkiego w strukturze wykorzystania miejsc noclegowych w Polsce w 2017 roku

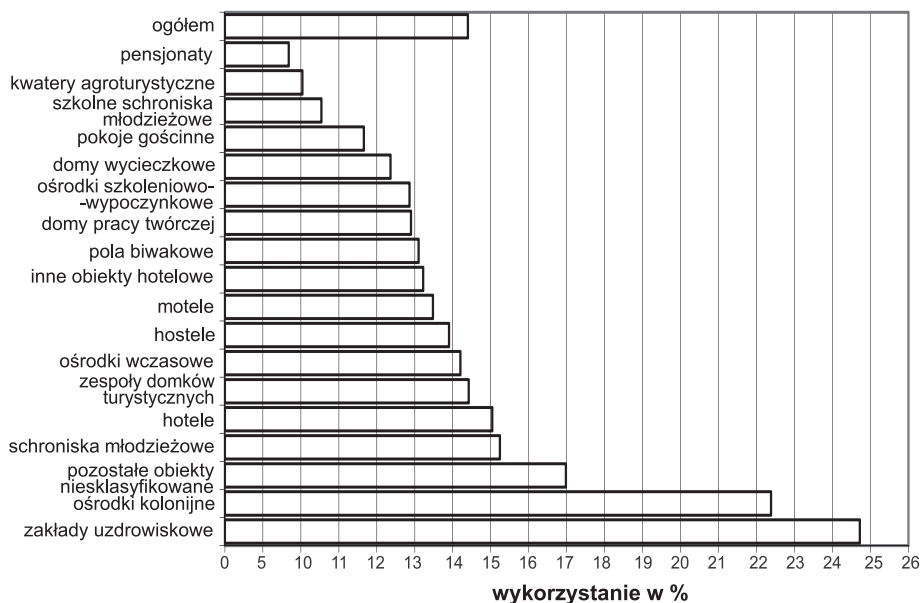
Województwo	Wszystkie obiekty		Obiekty hotelowe		Pozostałe obiekty	
	%	miejsce w Polsce	%	miejsce w Polsce	%	miejsce w Polsce
Polska	39,3		39,8		38,5	
zachodniopomorskie	51,0	1	50,9	1	51,1	2
mazowieckie	45,9	2	49,3	2	32,1	10
kujawsko-pomorskie	43,7	3	33,1	8	54,5	1
pomorskie	41,9	4	43,4	4	40,7	3
małopolskie	40,8	5	47,1	3	33,7	8
dolnośląskie	36,9	6	37,7	5	35,7	6
śląskie	36,0	7	36,2	6	35,7	7
podkarpackie	34,6	8	31,5	12	37,6	5
świętokrzyskie	32,9	9	29,5	16	38,3	4
łódzkie	32,0	10	33,1	9	29,3	12
lubelskie	31,7	11	30,6	14	33,3	9
opolskie	31,1	12	31,8	11	30,2	11
warmińsko-mazurskie	30,9	13	34,0	7	26,1	15
podlaskie	30,4	14	33,0	10	26,6	14
wielkopolskie	29,6	15	31,5	13	25,7	16
lubuskie	28,8	16	30,2	15	26,8	13

Źródło: opracowanie własne za: Bank Danych Lokalnych, <https://www.bdl.stat.gov.pl> (dostęp: 15.02.2019).

### 2.2.2. Struktura wykorzystania turystycznych obiektów noclegowych w województwie łódzkim

W 2017 roku stopień wykorzystania miejsc noclegowych w województwie łódzkim wyniósł 32%, co stanowiło wzrost o 1% w stosunku do roku poprzedniego (tab. 15).

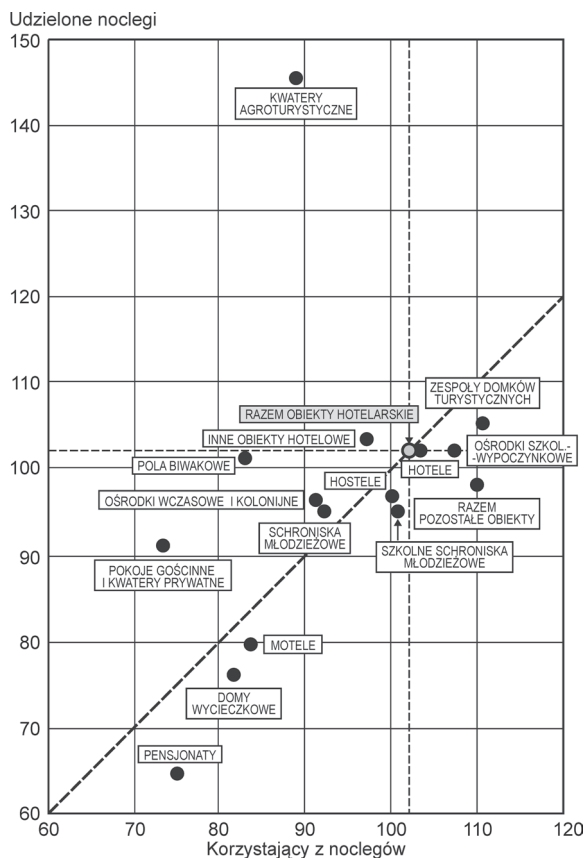
Najwyższe obłożenie odnotowano w zakładach uzdrowiskowych – 83,6% (w jedynym takim obiekcie w Uniejowie), ośrodkach kolonijnych – 71,9%, schroniskach młodzieżowych – 36,2% i hotelach – 35,2%. Najniższym wskaźnikiem wykorzystania miejsc noclegowych charakteryzowały się pensjonaty – 8,4%, kwatery agroturystyczne – 10,2% i szkolne schroniska młodzieżowe – 12,7% (rys. 7).



Rysunek 7. Struktura wykorzystania obiektów bazy noclegowej województwa łódzkiego w 2017 roku

Źródło: opracowanie własne za: Bank Danych Lokalnych, <https://www.bdl.stat.gov.pl> (dostęp: 15.02.2019)

Stopień wykorzystania bazy noclegowej województwa łódzkiego podlegał w ostatnim piętnastoleciu znacznym fluktuacjom – najniższe obłożenie odnotowano w 2013 roku (26,8%), najwyższe w 2008 roku (37,1%). Najmniejsze wahania obłożenia odnotowały w owym czasie zakłady uzdrowiskowe, pokoje gościnne oraz hotele i motele. Największym spadkiem wykorzystania miejsc noclegowych cechowały się pensjonaty (z 77,6% do



Rysunek 8. Indeks wykorzystania bazy noclegowej poszczególnych rodzajów w województwie łódzkim w latach 2016–2017 (2016 rok = 100)

Źródło: opracowanie własne za: Bank Danych Lokalnych, <https://www.bdl.stat.gov.pl> (dostęp: 15.02.2019)

8,4%, odpowiednio w latach w 2005 i 2017) i domy wycieczkowe (z 60% do 21,8%, odpowiednio w latach w 2006 i 2017).

W roku 2017 największą dynamiką wzrostu indeksu wykorzystania miejsc noclegowych w stosunku do roku poprzedniego charakteryzowały się kwatery agroturystyczne (rys. 8). Pod względem liczby udzielonych noclegów indeks wzrósł w tym wypadku prawie o 50%, mimo że liczba turystów korzystających z takiego rodzaju zakwaterowania nieco zmalała (świadczy to o postępującym wzroście długości czasu korzystania z obiektów agroturystycznych). Na przeciwnym biegunie w analogicznym okresie znalazły się pensjonaty, domy wycieczkowe i motele, które zarówno pod względem liczby korzystających, jak i liczby udzielonych noclegów odnotowały spadki od dwudziestu do trzydziestu paru procent.

Tabela 15. Stopień wykorzystania miejsc noclegowych w odniesieniu do poszczególnych rodzajów obiektów bazy noclegowej województwa łódzkiego w latach 2002–2017

Rodzaj obiektów noclegowych	Stopień wykorzystania miejsc noclegowych (w %)																
	2002	2003	2004	2005	2006	2007	2008	2009	2010	2011	2012	2013	2014	2015	2016	2017	
1	2	3	4	5	6	7	8	9	10	11	12	13	14	15	16	17	
<b>wszystkie obiekty noclegowe</b>	30,6	30,0	30,6	31,0	32,9	35,6	37,1	36,0	31,3	30,5	29,2	26,8	27,9	30,6	31,0	32,0	
<b>obiekty hotelarskie razem</b>	30,7	29,1	30,1	31,9	33,7	36,0	35,8	34,0	30,4	30,0	28,9	26,1	28,6	31,1	31,7	33,1	
hotele	27,9	26,7	30,5	33,4	36,9	37,0	37,2	34,5	31,1	31,2	30,7	28,3	30,6	33,3	34,1	35,2	
motele	25,7	29,2	29,2	32,3	32,1	36,9	37,1	38,2	30,1	32,3	27,0	22,1	22,7	29,6	28,4	27,4	
pensjonaty	59,8	57,9	51,5	77,6	66,4	63,5	–	15,6	11,9	17,6	13,5	16,7	13,0	15,7	13,1	8,4	
inne obiekty hotelowe	–	–	27,1	27,4	26,4	33,0	32,1	31,9	29,1	26,1	24,4	20,0	21,8	23,5	23,7	26,1	
<b>pozostałe obiekty razem</b>	30,5	30,6	31,1	29,9	31,7	35,0	39,3	39,7	33,1	31,6	29,8	28,5	26,4	29,2	29,2	29,3	
domy wycieczkowe	38,2	37,5	48,8	44,9	41,6	60,0	56,2	51,4	43,8	46,8	48,4	45,3	32,8	29,4	26,2	21,8	



1	2	3	4	5	6	7	8	9	10	11	12	13	14	15	16	17
schroniska	-	-	5,2	5,7	6,9	7,4	8,6	8,8	10,4	9,0	8,4	11,8	11,0	14,6	-	-
schroniska młodzieżowe	27,5	30,4	44,4	37,0	38,6	37,6	38,2	39,5	35,4	30,2	37,0	40,4	34,5	32,0	37,0	36,2
szkolne schroniska młodzieżowe	-	-	18,8	19,0	24,6	28,8	27,9	20,1	16,3	16,1	17,4	22,8	16,3	13,2	11,3	12,7
ośrodki wczasowe	39,3	30,4	27,9	25,9	26,5	25,2	24,6	28,3	30,7	26,2	25,8	26,0	34,6	29,1	32,4	31,0
ośrodki kolonijne	80,0	68,9	83,5	90,6	90,4	79,5	91,4	86,2	90,9	84,2	25,7	26,0	11,7	90,6	81,6	71,9
ośrodki szkoleniowo-wypoczynkowe	29,9	32,3	30,4	28,5	30,7	30,4	38,8	40,3	30,2	28,7	25,8	25,0	24,6	25,2	23,8	24,3
domy pracy twórczej	15,3	52,9	98,6	74,6	25,4	25,4	25,3	24,8	25,8	26,0	22,5	19,7	15,6	25,1	29,1	24,5
zespoły domków turystycznych	31,2	29,8	32,2	34,3	40,8	44,9	46,6	54,5	38,5	35,2	36,2	30,3	25,6	29,6	30,0	32,1
kempingi	23,1	37,5	22,6	24,0	24,1	17,3	11,2	12,8	9,4	5,6	19,8	-	-	-	-	-
pola biwakowe	11,6	10,3	11,2	9,3	12,2	15,2	38,5	19,8	6,5	5,0	6,9	7,4	11,3	9,9	7,1	25,5

Tabela 15 (cd.)

1	2	3	4	5	6	7	8	9	10	11	12	13	14	15	16	17
ośrodki do wypoczynku sobotnio-niedzielnego i świątecznego	-	-	17,0	17,0	14,1	20,9	19,2	-	-	-	-	-	-	-	-	-
hostele	-	-	-	-	-	-	-	20,5	18,3	33,9	30,4	28,9	30,6	40,4	29,7	29,5
kwatery agroturystyczne	15,6	-	-	-	-	-	-	-	-	-	16,1	13,3	7,9	9,4	6,9	10,2
zakłady uzdrowiskowe	-	-	-	-	-	-	-	-	-	-	-	-	83,7	81,1	89,9	83,6
pozostałe obiekty niesklasyfikowane	30,3	26,7	32,0	29,7	30,7	43,8	46,4	46,9	42,7	40,7	36,8	37,8	35,5	40,7	49,3	44,9
pokoje gościnne	-	-	-	-	-	-	-	-	-	-	27,0	23,0	18,3	20,1	19,6	18,3

Źródło: opracowanie własne za: Bank Danych Lokalnych, <https://www.bdl.stat.gov.pl> (dostęp: 15.02.2019).

Tabela 16. Stopień wykorzystania miejsc noclegowych i pokoi w hotelach województwa łódzkiego w latach 2002–2017

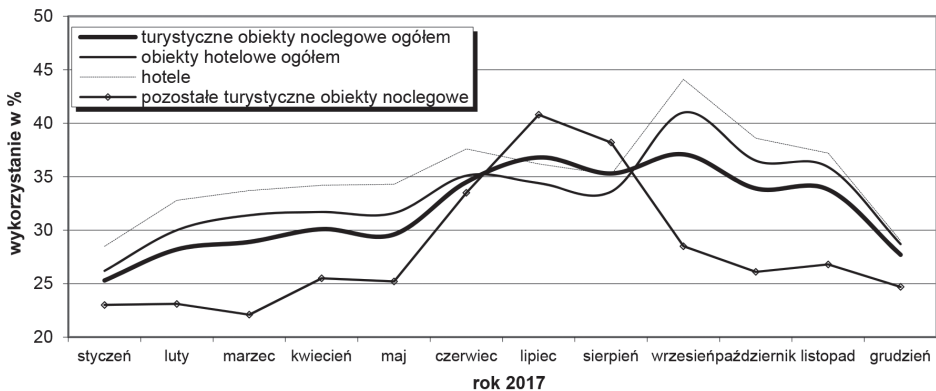
Rodzaj hotelu	Stopień wykorzystania (w %)															
	2002	2003	2004	2005	2006	2007	2008	2009	2010	2011	2012	2013	2014	2015	2016	2017
<b>stopień wykorzystania miejsc noclegowych</b>																
hotele ogółem	27,9	26,7	30,5	33,4	36,9	37,0	37,2	34,5	31,1	31,2	30,7	28,3	30,6	33,3	34,1	35,2
kategorii ***	28,2	–	–	14,5	26,7	32,8	44,1	46,4	33,4	34,8	34,3	30,1	34,3	37,3	39,1	39,7
kategorii **	25,6	27,7	30,5	32,2	35,1	35,6	33,1	30,5	27,6	27,4	27,9	26,6	27,1	30,5	30,8	32,5
kategorii *	34,0	27,2	31,0	32,7	36,4	37,1	40,1	37,1	34,6	33,9	32,1	28,5	31,7	32,1	33,0	34,8
kategorii *	21,0	24,5	29,4	42,2	50,5	46,5	47,9	41,2	44,8	45,4	39,7	42,0	44,7	47,7	47,8	45,9
w trakcie kategoryzacji	20,8	22,5	–	–	40,0	41,6	–	16,7	16,0	18,5	18,3	15,0	15,2	14,5	15,7	23,4
<b>stopień wykorzystania pokoi</b>																
hotele ogółem	33,3	30,6	36,4	41,0	44,1	46,0	45,2	43,9	39,8	39,4	39,9	36,5	38,1	42,3	44,5	46,6
kategorii ***	29,5	–	–	19,3	33,1	39,9	49,7	58,7	44,6	44,7	48,9	41,9	45,5	50,5	52,9	56,8
kategorii **	30,9	32,5	36,1	39,6	41,7	44,6	41,1	39,5	36,4	35,2	36,1	34,0	33,5	38,2	40,2	43,5
kategorii *	40,7	30,5	38,8	42,9	48,2	48,6	51,0	46,8	43,0	42,5	41,5	36,7	38,9	41,3	44,0	44,5
kategorii *	21,8	26,8	30,7	42,6	46,9	45,8	46,9	45,7	48,3	48,8	39,4	41,5	47,5	47,8	49,4	48,3
w trakcie kategoryzacji	22,3	24,3	–	–	52,1	60,2	–	34,5	24,5	25,2	20,3	18,0	16,1	15,9	18,7	28,9

Źródło: opracowanie własne za: Bank Danych Lokalnych, <https://www.bdl.stat.gov.pl> (dostęp 15.02.2019).

Jak wcześniej wspomniano, stopień wykorzystania hoteli w województwie łódzkim nie jest imponujący (jest co prawda o 3,2% wyższy, niż średnio dla wszystkich obiektów noclegowych, lecz znacznie odbiega od wskaźników najlepszych zakładów uzdrowiskowych i ośrodków kolonijnych). Spośród hoteli największym wykorzystaniem miejsc noclegowych w 2017 roku charakteryzowały się obiekty o najniższej (jednogwiazdkowej – 45,9%) i najwyższej kategorii (czterogwiazdkowej – 39,7%); najniższym – obiekty trzygwiazdkowe (32,5%) (tab. 16).

Odmiennie przedstawia się wykorzystanie pokoi w hotelach. W 2017 roku największym cechowały się obiekty o najwyższym standardzie (czterogwiazdkowe – 56,8%) – jest to sytuacja zrozumiała, bo pokoje dwuosobowe w biznesowych hotelach czterogwiazdkowych najczęściej wykorzystywane są jako tzw. jednynki. Podobna tendencja (lepsze wykorzystanie pokoi w stosunku do miejsc noclegowych) zarysowuje się w hotelach wszystkich kategorii, lecz w wypadku czterogwiazdkowych zależność ta jest największa.

Z analizy tabeli 16. wynika, że po zawirowaniach w latach 2009–2012, od 2013 roku najbardziej wzrasta wykorzystanie miejsc noclegowych w hotelach o najwyższych kategoriach (cztero- i trzygwiazdkowych). Hotele o najniższym standardzie dotyka stagnacja (choć nadal jeszcze przodują pod względem obłożenia, czego oczywistym powodem jest cena miejsca noclegowego). Jeszcze wyraźniej widać tę zależność w wypadku wykorzystania pokoi.



Rysunek 9. Sezonowość wykorzystania obiektów bazy noclegowej województwa łódzkiego w roku 2017

Źródło: opracowanie własne za: Bank Danych Lokalnych,  
<https://www.bdl.stat.gov.pl> (dostęp 15.02.2019)

Tabela 17. Sezonowość wykorzystania obiektów bazy noclegowej województwa łódzkiego w 2017 roku

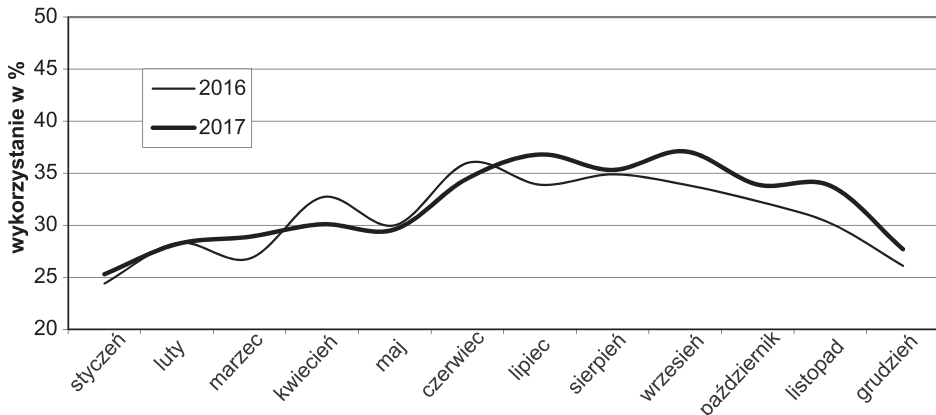
	Stopień wykorzystania (w %)											
	I	II	III	IV	V	VI	VII	VIII	IX	X	XI	XX
<b>miejsca noclegowe</b>												
turystyczne obiekty noclegowe ogółem	25,3	28,2	28,9	30,1	29,6	34,5	36,8	35,3	37,1	33,9	33,8	27,7
obiekty hotelowe ogółem	26,2	30,0	31,4	31,7	31,6	35,1	34,4	33,6	41,0	36,5	35,9	28,7
hotele	28,5	32,8	33,7	34,2	34,3	37,6	36,2	35,2	44,1	38,6	37,2	29,0
pozostałe turystyczne obiekty noclegowe	23,0	23,1	22,1	25,5	25,2	33,5	40,8	38,2	28,5	26,1	26,8	24,7
<b>pokoje</b>												
obiekty hotelowe ogółem	35,5	41,0	43,8	42,0	43,3	46,3	44,0	43,4	55,0	49,1	47,7	36,5
hotele	38,3	44,1	46,5	44,7	46,7	49,7	46,0	45,4	58,5	51,6	49,7	37,5

Źródło: opracowanie własne za: Bank Danych Lokalnych, <https://www.bdl.stat.gov.pl> (dostęp 15.02.2019).

Jednym z najważniejszych parametrów opisujących sposób wykorzystania miejsc noclegowych na danym obszarze jest sezonowość. W województwie łódzkim stopień wykorzystania wszystkich turystycznych obiektów noclegowych w 2017 roku wahał się od 25,3% w styczniu do blisko 37% w lipcu i wrześniu (rys. 9, tab. 17). Biorąc pod uwagę np. sezonowość na obszarach nadmorskich (czy innych uznawanych tradycyjnie za wypoczynkowe) można stwierdzić, że w wypadku wszystkich obiektów bazy noclegowej województwa łódzkiego trudno jest mówić o sezonowości zaznaczającej się w takim stopniu, jak ma to miejsce np. w rejonach nadmorskich (lipiec–sierpień) – wzrost wykorzystania bazy noclegowej następuje w czerwcu i trwa do listopada (czyli pół roku).

Największą sezonowością w 2017 roku charakteryzowały się obiekty zaliczane przez GUS do kategorii „pozostałe turystyczne obiekty noclegowe”. Zdecydowany wzrost ich wykorzystania następował w maju, a kończył na przełomie września i października (z widocznym szczytem w lipcu i sierpniu). Zjawisko to jest typowe dla tego rodzaju obiektów, bo do tej kategorii zalicza się te obiekty, które działają często jedynie w sezonie wiosenno-jesiennym, takie jak obiekty kolonijne czy różnego rodzaju ośrodki wczasowo-wypoczynkowe. Poza tym trzeba stwierdzić, że wykorzystanie tego rodzaju obiektów w szczycie sezonu na poziomie 38–40% jest w wysokim stopniu niezadowalające.

Mniejszą sezonowością charakteryzowały się obiekty hotelowe (także same hotele). W ich wypadku obserwowano dwa „szczyty obłożenia”: pierwszy – mniejszy, w czerwcu (37–35%) i drugi – większy, trwający od września do października (34–38%). Zdecydowana większość obiektów hotelowych



Rysunek 10. Zmiany w sezonowości wykorzystania obiektów bazy noclegowej województwa łódzkiego w latach 2016 i 2017

Źródło: opracowanie własne za: Bank Danych Lokalnych,  
<https://www.bdl.stat.gov.pl> (dostęp 15.02.2019)

Tabela 18. Zmiany w sezonowości wykorzystania obiektów bazy noclegowej województwa łódzkiego w latach 2016–2017

	I	II	III	IV	V	VI	VII	VIII	IX	X	XI	XII
<b>współczynnik wykorzystania miejsc noclegowych</b> (2016 rok = 100)												
turystyczne obiekty noclegowe ogółem	103,7	99,6	107,8	92,0	98,7	95,8	108,6	101,1	109,4	105,0	111,9	106,1
obiekty hotelowe ogółem	101,9	104,5	115,9	92,4	99,1	92,1	113,2	99,4	111,7	105,5	111,8	105,5
hotele	101,4	104,1	116,6	91,4	99,4	92,4	116,4	99,7	111,1	102,1	106,6	98,6
pozostałe turystyczne obiekty noclegowe	113,9	85,2	85,3	91,7	96,9	105,7	101,2	104,4	102,2	101,2	108,5	106,9
<b>współczynnik wykorzystania pokoi</b> (2016 rok = 100)												
obiekty hotelowe ogółem	104,7	107,6	121,7	92,9	106,1	90,1	113,4	105,3	113,9	107,0	110,4	102,8
hotele	104,1	105,3	121,1	91,0	106,1	90,4	114,4	107,3	112,3	104,0	107,1	98,7

Źródło: Opracowanie własne za: Bank Danych Lokalnych, <https://www.bdl.stat.gov.pl> (dostęp 15.02.2019).

zlokalizowana jest w Łodzi i pozostałych miastach województwa łódzkiego – stąd też wśród hoteli dominują miejskie, obsługujące głównie turystów biznesowych. W związku z tym, że spotkania biznesowe czy konferencyjne organizowane są najczęściej poza okresem wakacyjno-urlopowym, najwyższy stopień wykorzystania obiektów hotelarskich w czerwcu, wrześniu i październiku nie budzi zdziwienia. Należy ponadto zwrócić uwagę na fakt, że większość najważniejszych spotkań, sympozjów, konferencji organizowana jest głównie w owym właśnie okresie.

W stosunku do poprzedniego roku zmiany w poziomie wykorzystania obiektów noclegowych w poszczególnych miesiącach 2017 roku były wyraźne (rys. 10, tab. 18). Największym wzrostem wykorzystania charakteryzowały się takie miesiące jak marzec (wartość współczynnika sezonowości dla wszystkich obiektów noclegowych – 107,8, obiektów hotelowych – 115,9, samych hoteli – 116,6; wartość współczynnika wykorzystania pokoi dla obiektów hotelowych – 121,7 i samych hoteli – 121,1), lipiec (odpowiednio: 108,6, 113,2, 116,4, 113,4 i 114,4), wrzesień (odpowiednio: 109,4, 111,7, 111,1 113,9 i 112,4) i listopad (odpowiednio: 111,9, 111,8, 106,6 110,4 i 107,1). Największe spadki odnotowano w lutym i miesiącach wiosennych – kwietniu, maju, czerwcu.

Analizując wykorzystanie miejsc noclegowych w ujęciu przestrzennym warto w pierwszym rzędzie zwrócić uwagę na rozmieszczenie obiektów noclegowych. Obok Łodzi, która pod względem wielkości bazy noclegowej zdecydowanie dominuje w regionie, w województwie wyróżniają się powiaty: tomaszowski z największymi walorami regionu (Pilica, Spała, Zalew Sulejowski), piotrkowski (dolina Pilicy), bełchatowski (duże zalesienie, sztuczne akweny w pobliżu kopalni węgla brunatnego), wieluński (dolina Warty) i zgierski (strefa krawędziowa Wyżyny Łódzkiej).

Tabela 19. Wykorzystanie miejsc noclegowych w powiatach województwa łódzkiego w latach 2010–2017

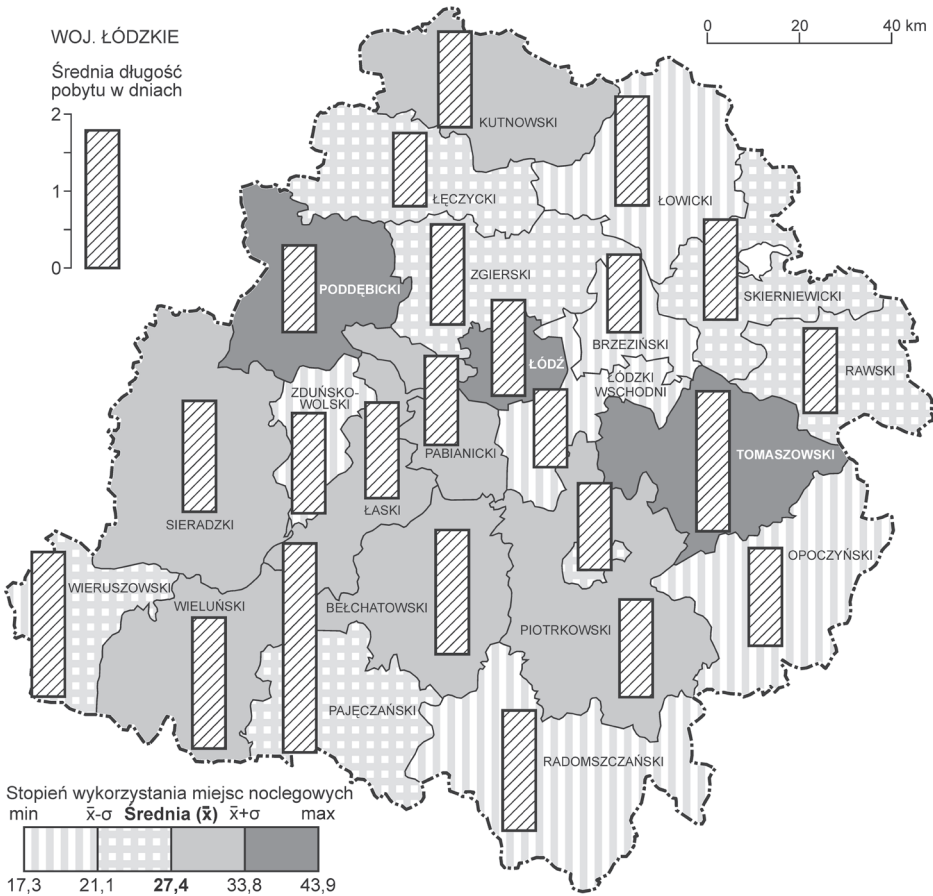
	Stopień wykorzystania (w %)							
	2010	2011	2012	2013	2014	2015	2016	2017
	1	2	3	4	5	6	7	8
województwo łódzkie	31,1	30,3	29,2	26,8	27,9	30,6	31,0	32,0
poddębicki	25,9	32,1	27,0	30,4	35,8	42,4	42,8	43,9
m. Łódź	34,7	33,2	32,6	28,7	30,6	35,9	36,8	37,9
tomaszowski	36,6	34,7	35,2	34,8	35,0	32,5	34,7	35,7



	1	2	3	4	5	6	7	8
łaski	37,8	31,7	26,5	27,3	32,1	34,2	31,2	31,6
pabianicki	23,9	24,8	25,3	24,0	24,4	32,4	29,9	30,9
sieradzki	27,7	28,7	29,4	27,6	26,8	31,1	30,5	30,4
wieluński	33,3	31,9	30,6	29,1	27,2	27,5	27,6	30,1
piotrkowski	31,5	30,9	26,0	27,3	24,2	25,3	28,1	29,7
kutnowski	35,2	42,4	31,4	28,8	33,2	33,3	35,6	29,6
bełchatowski	35,3	28,3	27,7	22,9	26,0	30,0	30,5	27,4
skierniewicki	t	t	t	t	t	t	17,4	27,1
zgierski	26,7	24,6	24,1	20,3	21,2	24,0	25,1	26,7
pajęczański	t	9,3	17,3	10,9	10,5	9,4	19,9	26,5
m. Piotrków Trybunalski	23,0	28,2	26,4	21,5	19,1	21,5	23,8	26,3
łęczycki	t	t	37,2	35,0	39,4	32,5	34,8	25,5
rawski	31,9	33,0	32,6	29,7	30,8	30,3	27,8	24,2
wieruszowski	30,8	23,2	22,1	26,9	23,5	21,6	22,4	24,1
łódzki wschodni	25,3	22,5	25,2	24,0	21,5	25,1	20,3	21,0
radomszczański	27,2	27,8	23,7	23,0	26,7	25,6	20,2	20,9
łowicki	22,2	28,0	17,9	14,4	18,1	20,2	22,9	20,7
zduńskowolski	13,2	14,1	17,0	18,4	14,8	10,8	12,0	17,6
opoczyński	17,7	24,3	15,1	14,3	13,1	16,1	15,5	17,3
brzeziński	23,5	29,1	25,1	24,7	24,7	18,0	14,3	13,0
m. Skierniewice	21,2	22,0	23,1	t	t	t	t	t

t – tajemnica statystyczna

Źródło: opracowanie własne za: Bank Danych Lokalnych, <https://www.bdl.stat.gov.pl> (dostęp 15.02.2019).



Rysunek 11. Stopień wykorzystania miejsc noclegowych i średnia długość pobytu w powiatach województwa łódzkiego w 2017 roku

Źródło: opracowanie własne za: Bank Danych Lokalnych, <https://www.bdl.stat.gov.pl> (dostęp 15.02.2019)

Największym wykorzystaniem miejsc noclegowych w województwie łódzkim charakteryzuje się powiat poddębicki (jedeny, gdzie wykorzystanie przekroczyło w 2017 roku 40% i wyniosło 43,9%) (rys. 11, tab. 19). To największe obłożenie tłumaczy specyfika bazy noclegowej – w leżącym w powiecie Uniejowie znajduje się wielkie kąpielisko termalne, zamek z hotelem i jedyny w województwie zakład uzdrowiskowy, gdzie obłożenie wynosi średnio ponad 80%.

W 2017 roku w przedziale 30,1–40% wykorzystania miejsc noclegowych znalazła się Łódź (37,9%) i pięć powiatów: tomaszowski (35,7%), łaski (31,6%), pabianicki (30,9%), sieradzki (30,4%) i wieluński (30,1%). Najniższy

stopień obłożenia, mniej niż 20%, odnotowały w tymże roku trzy powiaty: zduńskowolski (17,6%), opoczyński (17,3%) i brzeziński (13%).

Stopień wykorzystania bazy noclegowej w poszczególnych powiatach województwa łódzkiego w latach 2011–2017 podlegał znacznym fluktuacjom. Największe wahania współczynnika zmian wykorzystania bazy noclegowej odnotowano w powiecie pączęzańskim (63 w 2013 roku i 211,7 w 2016 roku) (tab. 20). Nieco mniejszym zmianom tego współczynnika podlegały powiaty: łowicki, skierniewicki, zduńskowolski i wieruszowski. Tak duże wahania współczynnika wykorzystania miejsc noclegowych w krótkim siedmioletnim okresie są dla właścicieli obiektów zjawiskiem niekorzystnym – nie mogą oni bowiem w sposób racjonalny gospodarować nimi, zaciągać kredytów, tworzyć planów na przyszłość itp.

Najmniejszym wahaniom wspomnianego współczynnika podlegały powiaty tomaszowski (92,9–106,8) i wieluński (93,5–109,1).

Tabela 20. Dynamika zmian wykorzystania obiektów bazy noclegowej województwa łódzkiego w latach 2011–2017 według powiatów

	<b>Współczynnik zmian: poprzedni rok = 100</b>						
	<b>2011</b>	<b>2012</b>	<b>2013</b>	<b>2014</b>	<b>2015</b>	<b>2016</b>	<b>2017</b>
	1	2	3	4	5	6	7
województwo łódzkie	97,4	96,4	91,8	104,1	109,7	101,3	103,2
bełchatowski	80,2	97,9	82,7	113,5	115,4	101,7	89,8
brzeziński	123,8	86,3	98,4	100,0	72,9	79,4	90,9
kutnowski	120,5	74,1	91,7	115,3	100,3	106,9	83,1
łaski	83,9	83,6	103,0	117,6	106,5	91,2	101,3
łęczycki	t	t	94,1	112,6	82,5	107,1	73,3
łowicki	126,1	63,9	80,4	125,7	111,6	113,4	90,4
łódzki wschodni	88,9	112,0	95,2	89,6	116,7	80,9	103,4
m. Łódź	95,7	98,2	88,0	106,6	117,3	102,5	103,0
m. Piotrków Trybunalski	122,6	93,6	81,4	88,8	112,6	110,7	110,5
m. Skierniewice	103,8	105,0	t	t	t	t	t
opoczyński	137,3	62,1	94,7	91,6	122,9	96,3	111,6

Tabela 20 (cd.)

	1	2	3	4	5	6	7
pabianicki	103,8	102,0	94,9	101,7	132,8	92,3	103,3
pajęczański	t	186,0	63,0	96,3	89,5	211,7	133,2
piotrkowski	98,1	84,1	105,0	88,6	104,5	111,1	105,7
poddębicki	123,9	84,1	112,6	117,8	118,4	100,9	102,6
radomszczański	102,2	85,3	97,0	116,1	95,9	78,9	103,5
rawski	103,4	98,8	91,1	103,7	98,4	91,7	87,1
sieradzki	103,6	102,4	93,9	97,1	116,0	98,1	99,7
skierniewicki	t	t	t	t	t	100,0	155,7
tomaszowski	94,8	101,4	98,9	100,6	92,9	106,8	102,9
wieluński	95,8	95,9	95,1	93,5	101,1	100,4	109,1
wieruszowski	75,3	95,3	121,7	87,4	91,9	103,7	107,6
zduńskowolski	106,8	120,6	108,2	80,4	73,0	111,1	146,7
zgierski	92,1	98,0	84,2	104,4	113,2	104,6	106,4

t – tajemnica statystyczna

Źródło: opracowanie własne za: Bank Danych Lokalnych, <https://www.bdl.stat.gov.pl> (dostęp 15.02.2019).

### 2.2.3. Podsumowanie

Stopień wykorzystania (obłożenia) bazy noclegowej w województwie łódzkim jest wysoce niezadowolający, co potwierdza Włodarczyk (Włodarczyk 2014: 275). Wykorzystanie to liczone dla całego województwa w 2017 roku wyniosło 32% i było o ponad siedem punktów procentowych niższe niż średnie dla Polski (39,3%). Sytuacją niekorzystną dla województwa jest fakt, że tylko jeden powiat (poddębicki) ma obłożenie większe, niż ta średnia.

W rankingu dotyczącym wykorzystania miejsc noclegowych w 380 powiatach, sporządzonym w 2017 roku (tab. 21), powiaty województwa łódzkiego wypadają wręcz bardzo słabo. W pierwszej pięćdziesiątce jest wyłącznie jeden powiat: poddębicki (35. miejsce; a w pierwszej setce jeszcze tylko dwa inne: Łódź (65. miejsce z wykorzystaniem 37,9%) i powiat tomaszowski (82. miejsce i 35,7%). W drugiej setce (obłożenie 33,5–27,5%) rankingu znalazło się siedem powiatów województwa łódzkiego, w trzeciej (obłożenie 27,4–21%) – osiem i w ostatniej, czwartej – pozostałych sześć.

Tabela 21. Ranking powiatów pod względem wykorzystania miejsc noclegowych w Polsce w 2017 roku

<b>Miejsce w rankingu</b>	<b>Powiat</b>	<b>Stopień wykorzystania (w %)</b>
1	2	3
1	inowrocławski	70,8
2	aleksandrowski	69,3
3	buski	68,1
4	lubaczowski	67,5
5	kołobrzeski	64,7
6	krośnieński	60,9
7	m. Świnoujście	56,9
8	m.st. Warszawa	56,5
9	włocławski	56,3
10	m. Ruda Śląska	55,2
35	poddębicki	43,9
65	m. Łódź	37,9
82	tomaszowski	35,7
129	łaski	31,6
141	pabianicki	30,9
148	sieradzki	30,4
153	wieluński	30,1
162	piotrkowski	29,7
164	kutnowski	29,6
197	bełchatowski	27,4
205	skierniewicki	27,1
210	zgierski	26,7
216	pajęczański	26,5
220	m. Piotrków Trybunalski	26,3

Tabela 21 (cd.)

1	2	3
233	łęczycki	25,5
252	rawski	24,2
255	wieruszowski	24,1
299	łódzki wschodni	21,0
301	radomszczański	20,9
305	łowicki	20,7
334	zduńskowolski	17,6
337	opoczyński	17,3
360	brzeziński	13,0
372	m. Skierniewice	t

t – tajemnica statystyczna

Źródło: opracowanie własne za: Bank Danych Lokalnych, <https://www.bdl.stat.gov.pl> (dostęp 15.02.2019).

Jak już wcześniej wspomiano, województwo łódzkie na tle Polski nie wyróżnia się szczególnie wysoką atrakcyjnością turystyczną – wskaźnik atrakcyjności turystycznej liczony zarówno dla województwa, jak i powiatów osiąga jedno z najniższych wartości (tab. 12). W województwie relatywnie najwyższym WAT-em charakteryzuje się Łódź, Piotrków Trybunalski i kilka powiatów sąsiadujących z Łodzią – łódzki wschodni, pabianicki i zgierski. Z porównania tabeli 12. z tabelą 21. jednoznacznie wynika, że atrakcyjność turystyczna powiatów nie ma bezpośredniego przełożenia na stopień wykorzystania miejsc noclegowych w województwie – z wyjątkiem Łodzi, najatrakcyjniejsze z nich nie mają największego odsetka obłożenia.

## Bibliografia

- Bednarska U., Musiał W., 1973, *Zagospodarowanie turystyczne regionu łódzkiego*, „Region Łódzki. Studia i Materiały”, t. 3, s. 203–224.
- Jokiel B., Kostrubiec B., 1981, *Statystyka z elementami matematyki dla geografów*, Państwowe Wydawnictwo Naukowe, Warszawa.

- Kowalczyk A., 2001a, *Geografia hotelarstwa*, Wydawnictwo Uniwersytetu Łódzkiego, Łódź.
- Milewska M., Skrzypczyński M., Włodarczyk B., 2004, *Mierniki jako ważny element nauczania hotelarstwa*, „Turystyka i Hotelarstwo” nr 5, s. 107–133.
- Turystyka w 1990 roku*, 1991, Główny Urząd Statystyczny, Warszawa.
- Turystyka w 1995 roku*, 1996, Główny Urząd Statystyczny, Warszawa.
- Turystyka w 1996 roku*, 1997, Główny Urząd Statystyczny, Warszawa.
- Turystyka w 1997 roku*, 1998, Główny Urząd Statystyczny, Warszawa.
- Turystyka w 1998 roku*, 1999, Główny Urząd Statystyczny, Warszawa.
- Turystyka w 1999 roku*, 2000, Główny Urząd Statystyczny, Warszawa.
- Turystyka w 2000 roku*, 2001, Główny Urząd Statystyczny, Warszawa.
- Turystyka w 2001 roku*, 2002, Główny Urząd Statystyczny, Warszawa.
- Turystyka w 2002 roku*, 2003, Główny Urząd Statystyczny, Warszawa.
- Turystyka w 2003 roku*, 2004, Główny Urząd Statystyczny, Warszawa.
- Turystyka w 2004 roku*, 2005, Główny Urząd Statystyczny, Warszawa.
- Turystyka w 2005 roku*, 2006, Główny Urząd Statystyczny, Warszawa.
- Turystyka w 2006 roku*, 2007, Główny Urząd Statystyczny, Warszawa.
- Turystyka w 2007 roku*, 2008, Główny Urząd Statystyczny, Warszawa.
- Turystyka w 2008 roku*, 2009, Główny Urząd Statystyczny, Warszawa.
- Turystyka w 2009 roku*, 2010, Główny Urząd Statystyczny, Warszawa.
- Turystyka w 2010 roku*, 2011, Główny Urząd Statystyczny, Warszawa.
- Turystyka w 2011 roku*, 2012, Główny Urząd Statystyczny, Warszawa.
- Turystyka w 2012 roku*, 2013, Główny Urząd Statystyczny, Warszawa.
- Turystyka w 2013 roku*, 2014, Główny Urząd Statystyczny, Warszawa.
- Turystyka w 2014 roku*, 2015, Główny Urząd Statystyczny, Warszawa.
- Turystyka w 2015 roku*, 2016, Główny Urząd Statystyczny, Warszawa.
- Turystyka w 2016 roku*, 2017, Główny Urząd Statystyczny, Warszawa.
- Turystyka w 2017 roku*, 2018, Główny Urząd Statystyczny, Warszawa.
- Włodarczyk B., 2014, *Baza noclegowa Łodzi i regionu łódzkiego na początku drugiej dekady XXI wieku*, „Warsztaty z Geografii Turyzmu”, R. 5, s. 255–277.
- Włodarczyk B. (red.), 2017, *Ruch turystyczny w Łodzi i województwie łódzkim w 2016 roku*, Instytutu Geografii Miast i Turyzmu Uniwersytetu Łódzkiego, Łódź.

### Netografia

Bank Danych Lokalnych, <https://www.bdl.stat.gov.pl> (dostęp: 5.10.2018).