

<http://dx.doi.org/10.18778/8142-645-9.04>

ROZDZIAŁ IV

OBIEKTY NOCLEGOWE KOŚCIOŁA KATOLICKIEGO W WOJEWÓDZTWIE ŁÓDZKIM

4.1. Wprowadzenie

Przemieszczanie się człowieka poza jego miejsce zamieszkania, którego główną przyczyną jest motyw religijny uznaje się za turystykę religijną (Jacakowski 1998: 5–20). Według materiałów opracowanych przez ks. Macieja Ostrowskiego i udostępnionych na stronie Uniwersytetu Papieskiego Jana Pawła II w Krakowie, tego rodzaju podróż uchodzi za jedną z najstarszych w dziedzinie turystyki, a jej początków upatruje się w wędrówce Abrahama z Ur chaldejskiego i wyjściu Izraelitów z Egiptu. Szczególnym miejscem pielgrzymowania jest Ziemia Święta, gdzie od wieków przybywają rzesze wiernych różnych wyznań. Rozwój turystyki religijnej do innych miejsc nastąpił w średniowieczu, gdy muzułmanie zajęli Jerozolimę. W związku z tym zaczęły powstawać szlaki pielgrzymkowe do grobów świętych lub miejsc, gdzie znajdowały się ich relikwie. Do najpopularniejszych z nich należały prowadzące do Santiago de Compostela (grób św. Jakuba) i Rzymu, ściśle związanego z życiem świętych apostołów Piotra i Pawła. Popularność podróżowania pielgrzymkowego doprowadziła do tego, że wzdłuż szlaków powstawały obiekty noclegowe i gastronomiczne. Często przyjmowano pielgrzymów w klasztorach, czasem w tym celu lokowanych wzdłuż dróg pątniczych, jak chociażby Saint Denis (Simson 1989: 93–128).

Współcześnie turystyka religijna w znacznym stopniu różni się od tej, która była znana u jej początków. Choć piesze pielgrzymowanie jest wciąż popularne, to szybki rozwój turystyki w wiekach XX i XXI doprowadził również do zmian w podróżowaniu, którego głównym motywem są doświadczenia religijne. Zaczęto organizować pielgrzymki autokarowe i samolotowe do najbardziej znanych sanktuariów oraz miejsc kultu na świecie, znajdujących się w Ziemi Świętej (w szczególności Jerozolima), Włoszech (m.in. Rzym, Asyż, Padwa), Meksyku (Guadalupe), portugalskiej Fatimie czy też hiszpańskim Santiago de Compostela. Pod koniec XX wieku zapoczątkowano tworzenie religijnych wydarzeń masowych dla młodzieży takich jak np. Europejskie Spotkania Młodych Taizé czy Światowe Dni Młodzieży. Jeszcze inną formą są wyjazdy religijne

organizowane przez parafie dla dzieci i młodzieży. Choć są przygotowywane przez Kościół, to najczęściej mają charakter wypoczynku.

Baza noclegowa wykorzystywana w czasie podróży do miejsc kultu religijnego różni się w zależności od formy turystyki religijnej. Pielgrzymi pieszo często nocują w prywatnych domach, stodołach, remizach, szkołach czy obiektach noclegowych z wieloosobowymi salami. Uczestnicy wydarzeń religijnych kwaterowani są najczęściej u rodzin i w miejscach zbiorowego zakwaterowania takich jak szkoły oraz hale sportowe. Biura pielgrzymkowe coraz częściej zapewniają swoim klientom noclegi w hotelach trzygwiazdkowych lub obiektach noclegowych o podobnym standardzie, poprawiając tym samym jakość świadczonych usług. Podczas wyjazdów organizowanych przez parafie lub duszpasterstwa najczęściej zatrzymuje się w ośrodkach noclegowych prowadzonych przez podmioty należące do Kościoła takich jak domy pielgrzyma lub zakonne, ośrodki rekolekcyjne bądź Caritasu itp. W Polsce takich obiektów jest kilkaset i wciąż budowane są nowe, co świadczy o dużym zapotrzebowaniu na tego rodzaju bazę noclegową.

4.2. Turystyka religijna w literaturze i metodologia badań

Przegląd literatury dotyczącej turystyki religijnej pokazał, że sporo publikacji zawiera m.in. rozważania nad definiowaniem turystyki religijnej i pielgrzymkowej we właściwy sposób (Jackowski 1998: 5–20; Ostrowski 1999: 47–53 i in.). Ważnym zagadnieniem poruszonym w publikacjach naukowych są opisy i analizy religijnych wydarzeń masowych, gdzie jako studia przypadków rozważane są przykładowo poszczególne edycje Światowych Dni Młodzieży: w Kolonii (Pfadenhauer 2010: 382–394), Sydney (Rymarz 2008: 1–18; Halter 2013: 261–282) czy też ostatnie w Krakowie (Nowotny 2016; Kozak, Pęziński 2016). Nie brak również prac o sanktuariach i innych miejscach pielgrzymkowych (Soljan 2012; Fernandes i in. 2012: 83–94; Poria, Butler, Airey 2004: 19–24).

W publikacjach dotyczących turystyki religijnej rzadko można znaleźć informacje dotyczące bazy noclegowej wykorzystywanej przez uczestników tej formy podróżowania. Dane na temat obiektów noclegowych należących do Kościoła katolickiego są nader skromne, w związku z czym postanowiono dokładniej przyjrzeć się takim obiektom.

W celu zgromadzenia materiałów pierwotnych przeprowadzono badania pilotażowe, rozpoczęte w marcu i zakończone w lipcu 2018 roku. Za obiekty noclegowe Kościoła katolickiego uznano wszelkiego rodzaju obiekty pełniące funkcję noclegową, z których mogą korzystać ludzie świeccy i których

właścicielem są osoby prawne Kościoła katolickiego, m.in. takie jak parafia, duszpasterstwo, ruch katolicki czy stowarzyszenie. Takie zdefiniowanie podmiotu badań miało przede wszystkim służyć pominięciu w badaniach seminariów, akademików i klasztorów zamkniętych dla gości z zewnątrz.

Pierwszym etapem analiz było przeprowadzenie wywiadu środowiskowego wśród księży pracujących w archidiecezji łódzkiej. Dziesięciu losowo wybranym kapłanom zadano dwa pytania:

- 1) Czy znają jakieś obiekty noclegowe należące do Kościoła w województwie łódzkim (jeśli tak – to gdzie konkretnie się one znajdują)?;
- 2) Gdzie (w jakich obiektach) kwaterują grupę, jeśli organizują wyjazd duszpasterski?

Najczęściej wskazywanymi ośrodkami były cztery obiekty: Porszewice, Olsza, Drzewociny i „Sercówka”. Potwierdziła się także hipoteza, że podczas wyjazdów parafialnych ich uczestnicy wykorzystują głównie domy pielgrzyma i ośrodki rekolekcyjne. Biorąc pod uwagę fakt, że księża, którym przedstawiono wspomniane pytania, pochodzą z tej samej diecezji (więc w sposób naturalny mogą znać i wymieniać te same obiekty), kolejnym etapem badań stała się analiza treści stron internetowych wszystkich diecezji choćby niewielkim zasięgiem obejmujących obszar województwa łódzkiego. Analizie poddano także informacje z stron internetowych, gdzie zamieszczane są bazy danych katolickich ośrodków noclegowych (np. <http://www.domyrekolekcyjne.pl>). W trakcie badań stwierdzono, że na oficjalnych stronach danej diecezji wymieniane są z reguły tylko obiekty noclegowe należące bezpośrednio do niej, a na portalach brakuje szczegółowych informacji dotyczących tych obiektów.

Ten brak pociągnął za sobą konieczność przeprowadzenia pracochłonnych badań terenowych, polegających głównie na inwentaryzacji i weryfikacji wcześniej uzyskanych informacji – należało sprawdzić m.in., czy wcześniej znalezione obiekty faktycznie istnieją oraz czy nadal pełnią funkcję noclegową. Podczas tych badań sporządzono również dokumentację fotograficzną.

Dzięki przeprowadzaniu analiz kilkustopniowo, zminimalizowano możliwość pominięcia jakiegoś obiektu noclegowego należącego do Kościoła katolickiego, choć z powodu zróżnicowanego nazewnictwa i trudności w zdobywaniu informacji nie można wykluczyć, że któryś z obiektów nie został zidentyfikowany. W trakcie badań kluczowa okazała się obecność badaczki we wszystkich obiektach, dzięki czemu można było przede wszystkim zweryfikować, czy dany ośrodek wciąż działa i określić chociażby położenie obiektu w stosunku do reszty zabudowy danej miejscowości.

4.3. Lokalizacja katolickich obiektów noclegowych w województwie łódzkim

Na obszarze administracyjnym województwa łódzkiego znajduje się sześć diecezji: łódzka, łowicka, radomska, częstochowska, kaliska i wrocławska (rys. 21). Jedynie obszar archidiecezji łódzkiej usytuowany jest w całości w obrębie województwa – oznacza to, że nie można porównywać oficjalnych danych statystycznych województwa z danymi odnoszącymi się do obszarów administracji kościelnej, gdyż mają one inny zasięg. W związku z powyższym analizy powinny być przeprowadzone w odniesieniu do jednostek administracji kościelnej, a nie państwowej, dzięki czemu można by badać oficjalne dane statystyczne Kościoła takie jak np. wskaźniki *dominantes* i *communicantes* (tab. 24). Oba wskaźniki świadczą o odsetku ludności z danego obszaru, biorącej czynny udział w praktykach religijnych, w stosunku do tak zwanej ludności zobowiązanej (ochrzczonej i po I Komunii Świętej). Wskaźnik *dominantes* oznacza udział ochrzczonych w danej diecezji w niedzielnej mszy świętej, a *communicantes* przystępowanie do komunii świętej w czasie tejże mszy.



Rysunek 21. Województwo łódzkie na tle diecezji Kościoła katolickiego w Polsce
 Źródło: opracowanie własne na podstawie danych Konferencji Episkopatu Polski,
<https://www.episkopat.pl/diecezje-kosciola-katolickiego-w-polsce/>
 (dostęp: 25.06.2016)

Tabela 24. Wskaźniki *dominantes* i *communicantes* dla poszczególnych diecezji województwa łódzkiego (w %)

Diecezja	<i>Dominantes</i>	<i>Communicantes</i>
łódzka	23,4	10,9
łowicka	29,7	15,2
radomska	37,7	15,7
częstochowska	32,2	13,8
kaliska	41,7	19,2
włocławska	32,2	12,9
Ogółem	36,7	16,0

Źródło: Annuarium Statisticum Ecclesiae in Polonia 2018, iskk.pl/images/stories/Instytut/dokumenty/Annuarium_Statisticum_2018.pdf (dostęp: 1.10.2018).

Przypisując obiekty noclegowe do obszaru badań, warto zasygnalizować, że niejednokrotnie napotymano na problem z jednoznacznym wskazaniem odnośnie do obiektu, w obrębie której diecezji leży, bądź też, czy umieszczony na stronie internetowej danej diecezji należy do województwa łódzkiego, czy nie. Powodem tego jest przede wszystkim nieprecyzyjny przebieg granic poszczególnych diecezji. Przykładowo położona w województwie łódzkim Zduńska Wola należy według granic kościelnych jednocześnie do dwóch diecezji: łódzkiej i włocławskiej. Tego rodzaju komplikacje sprawiły, że w przyszłych pracach nad obiektami noclegowymi związanymi z Kościołem należałoby bazować na obszarach przez niego administrowanych, choć wiąże się to z brakiem możliwości bezpośredniego porównywania z danymi dotyczącymi turystycznej bazy noclegowej w Polsce (odnoszącymi się do jednostek administracji państwowej – województw i powiatów).

W wyniku przeprowadzenia wywiadów środowiskowych wśród księży i analizy treści stron internetowych, zlokalizowano w województwie łódzkim 12 obiektów noclegowych należących do Kościoła katolickiego. Ich weryfikacja w badaniach terenowych zmniejszyła tę liczbę o jeden – budynek znajdujący się w Szczawinie (między Zgierzem i Strykowem), który kilka lat temu przestał pełnić funkcję obiektu noclegowego, a aktualnie w jego miejscu prowadzona jest hodowla trzody chlewnej.

Obiekty noclegowe Kościoła położone są w centralnej, wschodniej i północnej części obszaru województwa łódzkiego (rys. 22), nie ma ich natomiast w części

południowo-zachodniej. Powodem tego widocznego braku jest zapewne bliskość stanowiącej główne miejsce pielgrzymkowe w Polsce Częstochowy, w obrębie której umiejscowiono ponad 20 tego rodzaju miejsc (Owsiak i in. 2006: 43).

Analizując rozmieszczenie obiektów noclegowych Kościoła katolickiego, warto także zwrócić uwagę na to, że większość z nich leży blisko granic diecezjalnych. Jedynie ośrodki w Porszewicach i Drzewocinach są znacznie od nich oddalone. Biorąc pod uwagę fakt, że ponad 80% obiektów zlokalizowanych jest w częściach peryferyjnych diecezji, warto zastanowić się, czy jest to specyfika centralnej Polski, czy też podobne tendencje zarysowują się w innych województwach i diecezjach (to jednak temat do odrębnych badań i analiz). O ile obiekty noclegowe Kościoła łączone są najczęściej z miejscami kultu i pielgrzymkowymi, o tyle w wypadku województwa łódzkiego (oprócz miejsc kultu i sanktuariów) ich lokalizacja przypuszczalnie wynika z rozmieszczenia walorów przyrodniczych bądź też warunków korzystnych dla kontemplacji – ciszy i bliskości przyrody (położenie z dala od większych miejscowości).

Obiekty noclegowe Kościoła katolickiego charakteryzuje grupowe (wyspowe) występowanie. W województwie łódzkim można wyróżnić cztery takie skupiska, podzielone na:

- bliskie (obiekty oddalone od siebie o mniej niż 15 km) – dwa skupiska: Strzegocin – Woźniaków i Wierzchy – Olsza,
- średnie (obiekty oddalone od siebie o mniej niż 30 km) – jedno skupisko: Spała – Swolszewice – Zarzęcin – Dąbrówka,
- dalekie (obiekty oddalone od siebie o ponad 30 km) – jedno skupisko: Porszewice – Drzewociny – Zduńska Wola.

Trudno jednoznacznie stwierdzić, czy takie wyspowe rozmieszczenie ma znaczenie dla działalności samych ośrodków, czy istnieją jakieś interakcje między nimi i czy np. w wypadku braku miejsc w jednym ośrodku właściciele polecą zainteresowanym sąsiadujący obiekt. Zaobserwowano współpracę jedynie dwóch ośrodków, obiektów Ruchu Światło-Życie Diecezji Radomskiej z Zarzęcina i Dąbrówki. Wspierają się one wzajemnie, a ruch w nich sterowany jest centralnie przez animatorów Ruchu. Prowadząc przyszłe badania nad obiektami noclegowymi Kościoła w Polsce, warto przyjrzeć się bliżej działalności ich skupisk i podjąć próbę wyjaśnienia, czy skupiska te są przypadkowe, czy też rządzą się jakimiś powiązaniem i zależnościami.

Z wyjątkiem jednego obiektu noclegowego zlokalizowanego w Zduńskiej Woli, wszystkie pozostałe w województwie łódzkim położone są na obszarach wiejskich (tab. 25). To sprawia, że znacznie odbiegają one od typowej dla obiektów hotelowych lokalizacji, w większości znajdujących się albo w dużych miastach, albo miejscach o wysokich walorach turystyczno-przyrodniczych. Sytuowanie obiektów Kościoła katolickiego na wsi (najczęściej na obrzeżach

zabudowy) jest jedną z ich charakterystycznych cech. Zapewne tego rodzaju położenie – z dala od miejskiego zgiełku – ma pomóc gościom w duchowym wyciszeniu i kontemplacji. Warto również zwrócić uwagę na liczbę mieszkańców jednostek osadniczych, gdzie położone są obiekty – aż siedem z nich (czyli ponad 60%) zamieszkuje mniej niż trzysta osób. Jest to o tyle ciekawe, że np. Porszewice mają trzystu mieszkańców, zaś zlokalizowany tam ośrodek archidiecezji łódzkiej może przyjąć jednocześnie ponad sto pięćdziesiąt osób (co odpowiada ponad połowie liczby mieszkańców wsi).

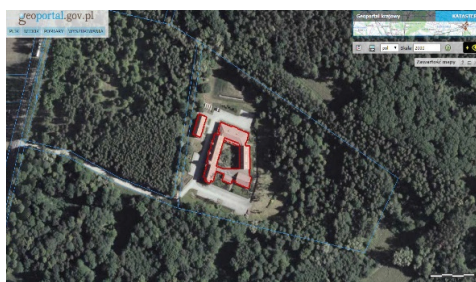
Tabela 25. Położenie obiektów noclegowych Kościoła katolickiego w jednostkach osadniczych województwa łódzkiego

Nazwa obiektu	Nazwa jednostki osadniczej	Jednostka osadnicza	Liczba mieszkańców
Ośrodek Konferencyjno-Rekolekcyjny Archidiecezji Łódzkiej	Porszewice	wieś	300
Ośrodek Rehabilitacyjno-Wypoczynkowy Caritas Archidiecezji Łódzkiej	Drzewociny	wieś	149
Ośrodek Wspólnoty Ognisko Miłości	Olsza	wieś	206
Ośrodek Ruchu Światło-Życie	Zarzęcin	wieś	192
Centrum Formacji Katolickich Liderów Życia Publicznego „Ostoja”	Spała	wieś	400
Centrum Rekolekcyjno-Konferencyjne św. Alojzego Orione	Zduńska Wola	miasto	42 374
Fundacja Światło-Życie. Dom Rekolekcyjny	Dąbrówka	wieś	220
Dom Dzieci Światłości	Swolszewice	wieś	298
Dom Formacyjny Diecezji Łowickiej pw. św. Łukasza Ewangelisty	Strzegocin	wieś	593
Dom Rekolekcyjny	Woźniaków	wieś	681
Stowarzyszenie Formacji Chrześcijańskiej „Sercówka”	Wierzchy	wieś	127

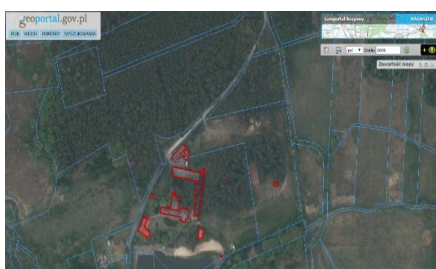
Źródło: opracowanie własne na podstawie badań i danych GUS-owskich.



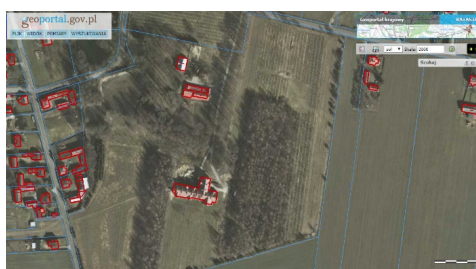
a. Fundacja Światło-Życie. Dom rekolekcyjny w Dąbrówce



b. Ośrodek konferencyjno-szkoleniowy Archidiecezji Łódzkiej w Porszewicach



c. Ośrodek rehabilitacyjno-wypoczynkowy Caritas Archidiecezji Łódzkiej w Drzewocinach



d. Ośrodek Wspólnoty Ognisko Miłości w Olszy

Rysunek 23. Lokalizacja wybranych obiektów noclegowych Kościoła katolickiego w stosunku do zabudowy wsi i obszarów leśnych

Źródło: opracowanie własne na podstawie badań terenowych i zdjęć satelitarnych; <http://www.geoportal.gov.pl> (dostęp: 4.04.2018)

Podczas badań terenowych, sporządzania dokumentacji fotograficznej i analizowania położenia obiektów noclegowych Kościoła katolickiego na podstawie zdjęć satelitarnych zwrócono uwagę na to, że zdecydowana większość ośrodków wyraźnie wyodrębnia się na tle zabudowy wsi, w której są położone (rys. 23). Najczęściej otoczeniem tych obiektów są pola (np. Ośrodek Wspólnoty Ognisko Miłości w Olszy, rys. 23d) i lasy (np. Ośrodek Konferencyjno-Rekolekcyjny Archidiecezji Łódzkiej w Porszewicach, rys. 23b). Charakterystyczną cechą jest duża powierzchnia działek, na których znajdują się ośrodki – obszar okalający budynki noclegowe obejmuje czasem powierzchnię ponad pięciu hektarów.

Dzięki peryferyjnemu usytuowaniu względem zabudowy wiejskiej goście przyjeżdżający do tych obiektów nie czują się „osaczeni” przez lokalnych mieszkańców, mają możliwość spędzenia wolnego czasu na łonie natury, najczęściej

w bliskim sąsiedztwie lasów i zbiorników wodnych. Przykładowo w ośrodku w Drzewocinach znajdują się stawy, w niewielkiej odległości domu rekolekcyjnego w Spale przepływa Pilica, a niespełna czterysta metrów od Ośrodka Ruchu Światło-Życie w Zarzęcinie położony jest Zalew Sulejowski.

Z bezpośrednich obserwacji w terenie wynika, że w większości miejscowości, gdzie znajdują się obiekty noclegowe Kościoła katolickiego inne takie obiekty występują sporadycznie (są to najczęściej kwatery prywatne). Z tego względu to właśnie one są powodem znacznego wzrostu ruchu turystycznego w danej miejscowości, a w niektórych wypadkach wręcz jedynym powodem pojawiania się tam turystów.

Tabela 26. Przynależność obiektów noclegowych Kościoła katolickiego do diecezji

Nazwa obiektu	Diecezja	Właściciel
1	2	3
Ośrodek Konferencyjno-Rekolekcyjny Archidiecezji Łódzkiej	archidiecezja łódzka	archidiecezja łódzka
Ośrodek Rehabilitacyjno-Wypoczynkowy Caritas Archidiecezji Łódzkiej	archidiecezja łódzka	Caritas Archidiecezji Łódzkiej
Ośrodek Wspólnoty Ognisko Miłości	archidiecezja łódzka	Wspólnota Ognisko Miłości
Ośrodek Ruchu Światło-Życie	diecezja radomska	Ruch Światło-Życie Diecezji Radomskiej
Centrum Formacji Katolickich Liderów Życia Publicznego „Ostoja”	diecezja łowicka	diecezja łowicka
Centrum Rekolekcyjno-Konferencyjne św. Ałojzego Orione	diecezja włocławska	zakon księży orionistów
Fundacja Światło-Życie. Dom rekolekcyjny	diecezja radomska	Ruch Światło-Życie Diecezji Radomskiej
Dom Dzieci Światłości	archidiecezja łódzka	Wspólnota Dzieci Światłości

1	2	3
Dom Formacyjny Diecezji Łowickiej pw. św. Łukasza Ewangelisty	diecezja łowicka	diecezja łowicka
Dom Rekolekcyjny	diecezja łowicka	zakon salezjanów
Stowarzyszenie Formacji Chrześcijańskiej „Sercówka”	archidiecezja łódzka	Stowarzyszenie Formacji Chrześcijańskiej

Źródło: opracowanie własne.

Katolickie obiekty noclegowe znajdują się w czterech z sześciu diecezji obejmujących obszar województwa łódzkiego (tab. 26). Można przyjąć, że w każdej z polskich diecezji są kościelne obiekty noclegowe. Mogłoby to świadczyć o dużym znaczeniu działalności tego rodzaju bazy noclegowej dla turystyki religijnej w Polsce. Najwięcej katolickich obiektów noclegowych w województwie łódzkim zlokalizowanych jest w obrębie archidiecezji łódzkiej – pięć. Co nie powinno dziwić, wzięwszy pod uwagę fakt, że to jedyna diecezja w całości położona w województwie. Kolejne miejsca zajmują diecezje: łowicka z trzema obiektami i radomska – z dwoma.

Innym ważnym aspektem omawianej bazy noclegowej jest sprawa własności obiektów. Choć wszystkie je można nazwać obiektami noclegowymi Kościoła, to szczegółowa analiza ujawnia, że podmioty zarządzające nimi są różne. Usystematyzowano kwestię własności, dokonując klasyfikacji obiektów ze względu na ich faktycznego właściciela. Wyróżnia się następujące rodzaje własności:

- diecezjalną (ośrodki w Porszewicach, Spale, Drzewocinach i Strzegocinie),
- zakonną (obiekty w Zduńskiej Woli i Woźniakowie),
- wspólnotową (domy w Zarzęcinie, Dąbrówce, Swolszewicach, Olszy i Wierzchach).

O ile w wypadku stosunkowo niewielkiego obszaru, jakim jest województwo łódzkie, powyższy podział jest wystarczający, to w odniesieniu do całej Polski należałoby zapewne rozszerzyć go, wyróżniając dodatkowo największych właścicieli takich jak np. Ruch Światło-Życie czy Caritas.

4.4. Podsumowanie

Kościół katolicki praktycznie w ramach swojej działalności duszpasterskiej zajmuje się nie tylko prowadzeniem parafii, ale jest również właścicielem licznych obiektów noclegowych, które wspomagają tę działalność, będąc m.in. miejscem praktykowania ćwiczeń duchowych. Współczesne obiekty znacznie różnią się od wcześniej oferowanego zakwaterowania, najczęściej w klasztorach i kościołach. Obecnie kościelne obiekty noclegowe są albo odrębnymi ośrodkami położonymi z dala od parafii (np. Drzewociny czy Porszewice), albo znajdują się w dawnych zabudowaniach klasztornych (np. Woźniaków).

Warto zwrócić uwagę zwłaszcza na lokalizację katolickich obiektów noclegowych na wsi, gdzie położonych jest ponad 90% badanych obiektów. Z punktu widzenia turystyki ważne jest, że obszary te nie należą do atrakcyjnych turystycznie. Istnienie tego rodzaju obiektów korzystnie wpływa na powstawanie lub rozwój ruchu turystycznego w danym rejonie, zwiększając tym samym budżet danej gminy i zapewniając miejsca pracy okolicznym mieszkańcom.

Można również klasyfikować obiekty, biorąc pod uwagę ich właściciela. Wyróżnione trzy rodzaje faktycznej własności – diecezjalna, zakonna i wspólnotowa, wraz z rozszerzeniem badań na inne diecezje czy województwa, mogą okazać się nieprecyzyjne – zapewne zajdzie konieczność wyróżniania poszczególnych wspólnot (np. Ruch Światło-Życie, Katolickie Stowarzyszenie Młodzieży itp.) i zakonów (m.in. jezuici, franciszkanie). Zdaniem badaczki faktyczna własność obiektów może mieć znaczenie m.in. dla analizy sezonowości ich użytkowania i przygotowanej oferty duszpasterskiej – możliwe, że obiekty zakonne będą miały więcej konkretnych ofert przyjazdowych.

Reasumując, dalsze badania z zakresu turystyki religijnej powinny zawierać analizę działalności katolickich obiektów noclegowych. Być może wykorzystanie zróżnicowanej bazy noclegowej mogłoby przyczynić się do rozróżnienia poszczególnych form turystyki religijnej ze względu na miejsce zakwaterowania. Następne studia dotyczące tego rodzaju bazy noclegowej są kluczowe zarówno dla regionu, gdzie takie obiekty się znajdują (ich wpływ na gospodarkę i turystykę na danym obszarze), jak i lokalnej społeczności (potencjalne miejsca pracy) oraz Kościoła (znaczenie istnienia tego rodzaju obiektów w pracy duszpasterskiej).

Bibliografia

- Fernandes C., Pimenta E., Gonçalves F., Rachão S., 2012, *A new research approach for religious tourism: the case study of the Portuguese route to Santiago*, „International Journal Tourism Policy”, vol. 4, no. 2, s. 83–94.
- Halter N., 2013, *The Australian Catholic Church and the public sphere: World Youth Day 2008*, „Journal of Religious History”, vol. 37, no. 2, s. 261–282.
- Jackowski A., 1998, *Pielgrzymki = turystyka pielgrzymkowa = turystyka religijna? Rozważania terminologiczne*, „Turyzm”, t. 8, z. 1, s. 5–20.
- Kozak A., Pęziński P., 2016, *Światowe Dni Młodzieży Kraków 2016. Wybrane wyniki badań*, Narodowe Centrum Kultury, Warszawa.
- Nowotny S., 2016, *Odbiór Światowych Dni Młodzieży i jego kulturowe konteksty*, Narodowe Centrum Kultury, Instytut Statystyki Kościoła, Warszawa.
- Ostrowski M., 1999, *Pielgrzymowanie czy turystyka religijna? III Międzynarodowy Kongres Miast Pielgrzymkowych, Częstochowa 23–25 września 1999 roku*, Urząd Miasta Częstochowy, Częstochowa.
- Owsiak J., Sewerniak J., Bartoszewicz W., Radkowska B., 2006, *Badania i analiza ruchu pielgrzymkowo-turystycznego dla miasta Częstochowy*, Instytut Turystyki, Warszawa–Toruń.
- Pfadenhauer M., 2010, *The eventization of faith as a marketing strategy: World Youth Day as an innovative response of the Catholic Church to pluralization*, „International Journal of Nonprofit and Voluntary Sector Marketing”, vol. 15, no. 4, s. 382–394.
- Poria Y., Butler R., Airey D., 2004, *Links between tourists, heritage, and reasons for visiting heritage sites*, „Journal of Travel Research”, vol. 43, no. 1, s. 19–28.
- Rymarz R., 2008, *It's not just me out there: type a pilgrims at World Youth Day*, „Australian e-Journal of Theology”, vol. 12, no. 1, s. 1–18.
- Simson von O., 1989, *Katedra gotycka*, tłum. A. Palińska, Państwowe Wydawnictwo Naukowe, Warszawa.
- Soljan I., 2012, *Sanktuaria i ich rola w organizacji przestrzeni miast na przykładzie największych europejskich ośrodków katolickich*, Instytut Geografii i Gospodarki Przestrzennej UJ, Kraków.
- Soljan I., Bilaska-Wodecka E., Jackowski A., 2016, *Funkcje sanktuarium w Kościele rzymskokatolickim*, [w:] F.W. Wawro, A. Łuczyński, L. Pietruszka (red.), *Osoba, środowisko, transcendencja*, KUL, Lublin, s. 231–245.

Netografia

- Annuario Statisticum Ecclesiae in Polonia, AD 2018, <http://www.iskk.pl/> (dostęp: 15.10.2018).
- <http://www.domrekolekcyjny.rel.pl/> (dostęp: 15.10.2018).
- <http://www.domyrekolekcyjne.pl/index.php?n=rekolekcje> (dostęp: 15.10.2018).
- <http://www.ostoja-spala.blogspot.com/> (dostęp: 15.10.2018).
- <http://www.radom.oaza.pl/dk/> (dostęp: 15.10.2018).
- <http://www.ogniskomilosci.pl/> (dostęp: 15.10.2018).
- <http://www.pastoralna.pl/files/303%20Historia%20pielgrzymowania.pdf> (dostęp: 15.10.2018).
- <http://www.wozniakow.salezjanie.pl/19/dom-rekolekcyjny> (dostęp: 15.10.2018).
- <http://www.wroclaw.oaza.pl/stara/index.php?dzial=aktualnosci&plik=strzegocin.html&partia=4> (dostęp: 15.10.2018).
- <https://www.archidiecezja.lodz.pl/urzed-y-i-instytucje/> (dostęp: 15.10.2018).
- <https://www.diecezja.lowicz.pl/kuria/inne-instytucje-i-urzed-y-diecezjalne/domy-rekolekcyjne/> (dostęp: 15.10.2018).
- <https://www.diecezja.radom.pl/instytucje/osrodek-rekolekcyjny-emaus> (dostęp: 15.10.2018).
- <https://www.diecezja.wloclawek.pl/> (dostęp: 15.10.2018).
- <https://www.d-s.pl/> (dostęp: 15.10.2018).
- <https://www.episkopat.pl/> (dostęp: 15.10.2018).
- https://www.fotopolska.eu/Drzewociny/b227208,Osrodek_Rehabilitacyjno-Wypoczynkowy_Caritas_Archidiecezji_Lodzkiej.html (dostęp: 15.10.2018).
- <https://www.uroczyskoporszewice.pl/> (dostęp: 15.10.2018).
- <https://www.facebook.com/sercowka/> (dostęp: 15.10.2018).
- <https://www.geoportal.gov.pl/> (dostęp: 15.10.2018).