

Bir Büyüme Muhasebesi: Türkiye’de Kişi Başına Gelir Gelişiminin Emek Dinamikleri

Öz

Hatice KARAHAN¹

Türkiye’de kişi başına düşen gelir, nominal bazda ABD doları cinsinden yapılan hesaplara göre 2013 sonrasında bir gerileme kaydetmiştir. Söz konusu gelişme her ne kadar kur etkilerini içerse de, Türkiye ekonomisinin reel anlamda da sürdürülebilir bir GSYH artışı gerçekleştirmesi gerektiği bilinmektedir. Bu bağlamda verimlilik, yüksek gelirli ekonomi sınıfına terfi etmeyi hedefleyen Türkiye ekonomisi için kaçınılmaz önemde bir dinamiktir. Öte yandan, Türkiye ekonomisine dair ulusal hesaplarda 2016 sonunda yapılan revizyonlarla birlikte, GSYH serilerinde bazı değişimler ortaya çıkmıştır. Bu çalışma, yeni GSYH serileri çerçevesinde, 2005 yılı sonrasındaki dönemde Türkiye ekonomisindeki kişi başına GSYH gelişimini, bir büyüme muhasebesi yaklaşımıyla analiz etmektedir. Çalışmanın bulguları, yeni serilerde kriz sonrası dönemde önceki serilere kıyasla kaydedilen daha yüksek verimlilik artışlarına ışık tutarken, söz konusu tablonun yıllara göre farklı görünüm sergilediğini ortaya koymaktadır.

Anahtar Kelimeler: *Kişi Başına GSYH, Emek Verimliliği, Büyüme Muhasebesi*

A Growth Accounting Perspective: The Labor Dynamics of the GDP Per Capita Growth in Turkey

Abstract

The GDP per capita in nominal terms has been in a decline in Turkey after the year 2013. While the fall has mostly been due to some adverse exchange rate effects, it is also well known that the country has to achieve a reasonable real GDP growth on a sustainable basis. In this regard, productivity is an inevitably critical dynamic for the Turkish economy, which aims to upgrade to high income status. Moreover, changes in the Turkish GDP statistics upon the revision of national accounts in 2016 draw particular attention. Thus this article attempts to analyze the development of the GDP per capita in Turkey after 2005 based on the new series from a growth accounting perspective. Findings of the study reveal a stronger growth and contribution of labor productivity in the post-crisis period as compared with the old series, while indicating a fluctuating outlook over the years in this regard.

Keywords: *GDP per capita, Labor Productivity, Growth Accounting*

¹ Doç. Dr., İstanbul Medipol Üniversitesi, Ekonomi ve Finans Bölümü
hkarahan@medipol.edu.tr

1. Giriş

Türkiye ekonomisine dair ulusal hesapların Aralık 2016’da TÜİK tarafından Avrupa Ulusal Hesaplar Sistemi ESA-2010 çerçevesinde güncellenmesi sonucunda, Gayrisafi Yurtiçi Hasıla (GSYH) serilerinde global kriz sonrasındaki döneme dair dikkat çekici değişimler ortaya çıkmıştır. Gerek seviyelerde gerekse gelişim hızlarında gözlenen bu değişimler, kişi başına düşen GSYH verilerinde de revizyonları beraberinde getirmiştir. Buna göre; örneğin, eski seride cari fiyatlarla 25.130 TL (9.261 ABD doları) olan 2015 yılı kişi başına GSYH verisi, yeni seride 29.885 TL (11.014 ABD doları) olmuştur. Bununla beraber, dolar bazında kişi başına düşen gelirden son yıllarda bir gerileme de yaşandığı bilinmektedir ve bu gerçek, yeni ulusal hesaplarda da gözlenmektedir. İşte bu bağlamda, söz konusu GSYH verileri çerçevesinde henüz yüksek orta gelirli bir ekonomi statüsünde olan ve yüksek gelirli ekonomiler sınıfına terfi etmeyi hedefleyen Türkiye’de, kişi başına düşen gelirden kaydedilmekte olan gelişimin arka planını anlamak önem taşımaktadır.

Bir ekonominin gelişimi, bir üretim fonksiyonu mantığıyla düşünüldüğünde, gerek sermaye ve emekten oluşan girdi seviyelerindeki, gerekse bu girdilerin verimliliğindeki değişimler sonucunda şekillenmektedir. Bu doğrultuda, GSYH gelişim hızının dinamiklerini anlamak amacıyla, büyüme muhasebesi yöntemini uygulayarak söz konusu girdilerin ve verimliliğin etkilerini analiz etmek fayda sağlamaktadır. Büyüme muhasebesi tekniği bir diğer deyişle, bir ekonomideki çıktıda kaydedilen değişimin ilgili girdilerdeki değişimle nasıl açıklandığını ortaya koymaktadır.

Bu çerçevede verimlilik kavramı, ekonomilerin gelişimine dair oldukça kritik bir faktör niteliğindedir. Bir üretim fonksiyonunda emeğin verimliliğini incelemek mümkünken, toplam faktör verimliliği de analiz edilebilmektedir. Verimlilik ölçümlerinde büyüme muhasebesi yaklaşımı çalışmalarının öncülerinden olan Solow (1957), üretim fonksiyonundan faydalanarak toplam faktör verimliliğinin ekonomik büyümeye katkısına ışık tutmuştur.

Büyüme muhasebesi kişi başına GSYH gelişiminin dinamiklerini anlamak amacıyla ele alındığında, çeşitli tekniklerden yararlanabilmektedir. Gelir düzeyini ya da büyümesini ayırıştırarak ve en basit

haliyle iki faktörden oluşabilen bu teknikler, daha rafine hale getirildiğinde çok daha fazla sayıda unsuru da kapsayabilmektedir. Daha rafine olarak nitelendirilen teknikler, standart bir üretim fonksiyonu temelli olup, genel olarak Cobb-Douglas modeli üzerinden gitmektedir (Mourre, 2009). İlgili ekonomik teorinin, verimliliği ölçerken ölçeğe göre sabit getirili üretim fonksiyonundan faydalandığı da bilinmektedir (Jorgenson and Griliches, 1967).

Literatürdeki çalışmalar, büyüme muhasebesinin yanı sıra, kalkınma muhasebesi olarak adlandırılan ve kişi başına milli gelir seviyesinin faktörlerini ayırıştırarak araştırmaları da içermektedir. Kalkınma muhasebesine dair çalışmaların öncülerinden olan Mankiw vd. (1992), bu bağlamda ülkelerin yaşam standartları arasındaki farklılıkları incelemiştir. Bunu, Hall ve Jones (1999) ve Caselli (2005) gibi önemli çalışmalar izlemiştir.

Türkiye ekonomisi eski GSYH serileri kapsamında analiz edildiğinde, gelirin küresel kriz öncesi ve sonrası dönemlerde farklı dinamikler çerçevesinde gelişim sergilediği anlaşılmaktadır. Bu bağlamda, güncellenmiş GSYH verilerinde gerek seviye gerekse gelişim anlamında gözlenen belirgin değişimleri de, yeniden açıklama ihtiyacı doğmaktadır. Bu noktadan hareketle, Türkiye ekonomisinde yeni ulusal hesapların ortaya koyduğu görünümün arkasında yatan sebepleri analiz etmek ve uzun vadeli ekonomik büyümenin temel taşı olan verimliliğin söz konusu dönemdeki rolünü iyi anlamak önem taşımaktadır. Bu çalışma, bu amaç doğrultusunda, basit bir büyüme muhasebesi tekniğiyle, güncellenmiş kişi başına düşen GSYH verilerinin gelişimini, ilgili bileşenler çerçevesinde analiz etmektedir.

2. Türkiye Ekonomisinde Kişi Başına Gelir Gelişimi

TÜİK tarafından 2016 sonunda güncellenmiş versiyonu açıklanan GSYH serileri kapsamında, kişi başına düşen gelir seviyelerinde revizyonlar ortaya çıkmıştır. Buna göre, Türkiye ekonomisinin son mevcut yıllık verisi olan 2015 döneminde kişi başı nominal GSYH, 11.014 ABD doları olarak kaydedilerek önceki yıla göre bir düşüş kaydetmiştir (Tablo 1). Ekonominin nominal bazda büyüme kaydettiği söz konusu dönemde, Türk Lirası (TL) cinsinden kişi başına düşen GSYH ise 29.885 TL seviyesine gelerek bir yükselişe işaret etmiştir.

Tablo 1. Türkiye Ekonomisinde Kişi Başına Düşen GSYH

	Kişi Başına Düşen Nominal GSYH (TL)	Kişi Başına Düşen Nominal GSYH (ABD \$)
2005	9 844	7 304
2006	11 389	7 906
2007	12 550	9 656
2008	14 001	10 931
2009	13 870	8 980
2010	15 860	10 560
2011	18 788	11 205
2012	20 880	11 588
2013	23 766	12 480
2014	26 489	12 112
2015	29 885	11 014

Kaynak: TÜİK (2016A)

Dolayısıyla, 2015 yılında ABD doları/TL kurunda TL aleyhine yaşanmış olan gelişmelerin, dolar cinsinden kişi başına GSYH gelişimini olumsuz etkilediği anlaşılmaktadır. Türkiye ekonomisinin öncelikli hedeflerinden birinin yüksek gelir kategorisine ulaşmak olduğu düşünüldüğünde, bunun için gerekli olan eşige erişmenin kolay olmadığı ortadadır.

Kur etkisi, daha önceki dönemlerde de gözlemlendiği üzere, Türkiye’de kişi başı gelirin dolar cinsinden değerini önemli ölçüde negatif ya da pozitif yönde etkileyebilmektedir. Öte yandan, dönemsel gelişimleri sağlıklı olarak değerlendirmek amacıyla, gelirdeki reel değişimleri incelemek de önem arz etmektedir. Örnek olarak; Türkiye’de 2015 yılındaki kişi başına düşen GSYH değişimine reel bazda bakıldığında, önceki yıla göre %4.7 oranında bir artış gözlenmektedir. Üstelik bu noktada, eski ve yeni GSYH serileri kıyaslandığında, özellikle 2011 ve sonrasındaki yıllara dair verilerin, yeni serilerdeki kişi başına gelir yıllık değişiminde gözle görülür yukarı yönlü revizyonlara işaret ettiğini vurgulamakta fayda vardır.

Milli gelirin gelişiminde, üretim faktörlerinin seviyelerindeki ve verimliliklerindeki çeşitli değişimler rol oynamaktadır. Türkiye ekonomisi eski GSYH serileri kapsamında analiz edildiğinde, gelirin küresel kriz öncesi ve sonrası dönemlerde farklı dinamikler çerçevesinde gelişim sergilediği anlaşılmaktadır. Açmak gerekirse; eski serilerin analizleri, 2000’lerin ilk dönemlerinde Türki-

ye ekonomisinde kaydedilen güçlü büyümenin, önemli ölçüde sermaye stokundaki büyüme ve toplam faktör verimliliği artışları ile gerçekleştiğine işaret etmektedir (IMF, 2016). Bu gelişmede, ilgili dönemde küresel likidite bolluğundan destek alarak ülkeye giriş yapan yabancı sermaye akımının da etkili olduğu ifade edilebilir.

Bununla birlikte, söz konusu eski serilere göre, Türkiye’de küresel kriz sonrasındaki dönemde gerçekleşen GSYH artışlarında ise daha ziyade işgücünde kaydedilen güçlenme rol oynamakta ve verimlilik faktöründe bir zayıflama gözlenmektedir. Emek faktöründe bu dönemde kaydedilen güçlü gelişim ve katkıda, işgücüne katılımda gözlenen ve kadın nüfusun tetiklediği artışın etkisinin kayda değer olduğunu belirtmekte fayda vardır. Nitekim küresel krizin hemen öncesi ile 2013 yılı arasında, Türkiye’de kadın nüfusun işgücüne katılım oranında yaklaşık 7 puanlık belirgin bir yükseliş kaydedilmiştir. Bu bağlamda, küresel kriz sonrası dönemde ülkede kadınların işgücüne katılım oranının, uzun zaman süren durgun bir seyrin ardından, 2007 yılındaki %23.6 seviyesinden 2013 yılında %30.8’e tırmandığı dikkat çekmektedir.¹ 2015 itibariyle ise, söz konusu oran %31.5 olmuştur.

Eski GSYH serilerinden yararlanarak Türkiye ekonomisindeki temel büyüme dinamikleri ilk

¹ Hane halkı İşgücü İstatistikleri kapsamındaki eski metodoloji sonucunda elde edilen verilere işaret etmektedir.

etapta bu şekilde özetlenmiş olmakla birlikte, ilgili dönemlerdeki gelişimi yeni seriler çerçevesinde incelemek ve bir kıyaslama yapmak, verimliliğin katkısını güncellemek anlamında önem taşımaktadır. Makalenin bir sonraki bölümü, bu amaç doğrultusunda yeni GSYH serilerini analiz etmektedir.

3. Metodoloji ve Veriler

Geleneksel neoklasik büyüme muhasebesi yöntemi, standart bir Cobb-Douglas üretim fonksiyonu kullanarak girdilerin büyüme katkılarını hesaplamaktadır. Bu bağlamda, egzogen teknolojik değişimden gelen katkı da, Solow artığı olarak adlandırılarak toplam faktör verimliliği çerçevesinde ölçülmektedir (Crafts, 2004). Buna göre, Y üretimi, A teknolojik parametreyi, K ve L ise sırasıyla sermaye ve emek girdilerini temsil etmek üzere;

$$Y = A \cdot K^\alpha \cdot L^{1-\alpha} \quad (1)$$

Büyüme muhasebesinin standart prosedürü, üretim faktörlerindeki değişikliklerin çıktısı değişimine katkısını hesaplamayı içerdiğinden, α sermayenin payı olmak üzere (1) numaralı denklemin zamana göre türevi alındığında, büyüme muhasebesinin temel denklemi elde edilir:

$$\frac{\dot{Y}}{Y} = \frac{\dot{A}}{A} + \alpha \frac{\dot{K}}{K} + (1-\alpha) \frac{\dot{L}}{L} \quad (2)$$

Bu denklem, üretimdeki değişimin, toplam faktör verimliliğindeki değişimden ve sermaye ile işgücündeki değişimin ağırlıklı ortalamasından oluştuğunu göstermektedir. Buradan hareketle, emek verimliliğini temsil eden çalışan başına düşen çıktı $y=Y/L$ ve çalışan başına düşen sermaye ise $k=K/L$ olarak tanımlanarak, denklem (2), aşağıdaki gibi yeniden ifade edilebilir.

$$\frac{\dot{y}}{y} = \frac{\dot{A}}{A} + \alpha \frac{\dot{k}}{k} \quad (3)$$

(3) numaralı denklem, emek verimliliğindeki değişimi, sermayenin derinleşmesi ve toplam faktör verimliliğindeki değişim bağlamında açıklamaktadır. Bu kapsamda, aşağıdaki ilgili denklemi de eklemekte fayda vardır.

$$\frac{\dot{Y}}{Y} = \frac{\dot{y}}{y} + \frac{\dot{L}}{L} \quad (4)$$

Buna göre, üretimdeki değişim oranının, sermaye faktörünü de kapsayan emek verimliliğindeki de-

ğişim ve işgücündeki değişimle açıklanabildiği ortaya çıkmaktadır. Y burada GSYH’yi temsil ederken, bu çalışmada kişi başına GSYH’deki gelişimi muhasebe ederek açıklayabilmek amaçlanmaktadır. Bu doğrultuda, P nüfusu temsil etmek üzere, kişi başına düşen gelirdeki ($Y_{pc} = Y/P$) değişim için, $l = L/P$ olmak üzere, aşağıdaki denklem elde edilmektedir.

$$\frac{\dot{Y}_{pc}}{Y_{pc}} = \frac{\dot{y}}{y} + \frac{\dot{l}}{l} \quad (5)$$

(5) numaralı denklem, kişi başına düşen gelirin, işgücü verimliliğindeki ve kişi başına düşen işgücü girdisindeki değişimlerle açıklandığını ifade etmektedir. Bu noktada, yukarıda açıklanan teorik arka planın sürekli zaman çerçevesinde ele alındığına dikkat çekmek gerekir. Ülkelerin yıllara göre gelir gelişimini analiz eden ampirik çalışmalarda gözlenen ayrıştırma yöntemi ise, bunun ayırık zamana yansımaları şeklinde düşünülebilir.

Emek verimliliği, büyüme muhasebesinde yaygın şekilde kullanılan bir unsur olup, üretim faktörlerinin en önemlisini yansıtması açısından, gerek faydalı gerekse ölçmesi ve değerlendirmesi nispeten kolay bir göstergedir. Ayrıca, emeğin diğer üretim faktörleriyle ne derece etkinlikle entegre edildiğini ortaya koyması açısından da anlamlıdır. Dolayısıyla da emek verimliliği, çıktı analizlerinde iyi bir başlangıç noktası olarak kabul edilmektedir (OECD, 2001: 20). Öte yandan işgücü verimliliğinin, kendi bünyesinde bakıldığında mükemmel bir ölçüt olduğu söylenemez. Nitekim farklı yöntemlerle hesaplanabilen emek verimliliğinin, niceliğin ötesinde niteliği ne ölçüde yansıttığı ve ayrıştırdığı bir soru işaretidir. Bu bağlamda literatürde, söz konusu muhasebenin emek ve sermayenin kalitesini de göz önünde bulundurmasının önemini gösteren belli başlı çalışmalar da göze çarpmaktadır (Easterly ve Levine, 2001). Bunun yanı sıra, ilgili analizlerde daha detaylı bir resim elde etmenin, toplam faktör verimliliğini de ölçmekten geçtiğini belirtmek gerekir.

Emeğin ölçümünde nitelik hususu bir yana koyulacak olursa, başlıca iki yöntemin sıklıkla kullanıldığı ifade edilebilir. Bunlardan birisi, söz konusu t süresi içinde toplam istihdam edilen kişi sayısı iken, diğer ölçüt aynı t zamanı içindeki toplam çalışma saatleri olarak kabul edilmektedir. Her iki yöntemde de, çeşitli ölçüm ya da değerlendirme sorunlarıyla karşılaşabildiğini belirtmekte fayda

vardır. Bu çalışma, emek verimliliğinin hesaplanmasında, çalışan kişi (istihdam) sayısını baz almaktadır. Buradan hareketle emek verimliliği, t döneminde üretilen GSYH'nin ekonomideki çalışan sayısına bölümü yaklaşımıyla, miktar endeksleri çerçevesinde hesaplanmıştır.

Bu bilgiler doğrultusunda, kişi başına düşen GSYH'yi, emek verimliliğinin bir fonksiyonu olarak ifade etmek mümkündür (BETAM, 2014: 6). Bu amaçla, t zamanında kişi başı GSYH'yi demografik ve işgücü bileşenleriyle ifade eden (6) numaralı eşitliğe başvurulmuştur.

$$\frac{Y_t}{P_t} = \frac{Y_t}{L_t} \times \frac{L_t}{P_t} \quad (6)$$

Burada, L_t t zamanında istihdam edilen kişi sayısını, WP_t ise t zamanında çalışma çağındaki nüfusu temsil edecek şekilde, denklem (6) aşağıdaki şekilde ifade edilebilir:

$$\frac{Y_t}{P_t} = \frac{Y_t}{L_t} \times \frac{WP_t}{P_t} \times \frac{L_t}{WP_t} \quad (7)$$

Bu bağlamda denklem (7), ekonomide belli bir zaman diliminde kişi başına düşen GSYH'yi, sırasıyla o dönemdeki emek verimliliği, çalışma

çağındaki nüfusun oranı ve istihdam oranı ile açıklayabilmektedir. Nitekim (4) ve (5) numaralı denklemler ile de uyumlu olarak GSYH gelişimi, işgücü girdileri ile emek verimliliğinde kaydedilen değişimlerin sunduğu katkılar çerçevesinde ayrıştırılabilir (UN, 2016).

Bu çalışma bu doğrultuda Türkiye ekonomisinde kişi başı geliri inceleyebilmek amacıyla, TÜİK'ten elde edilen yıllık GSYH veri setleri ile İşgücü İstatistikleri veri setlerinden yararlanmıştır. Kişi başına düşen GSYH verileri reel olarak hesaplanmış ve 2005 yılı için 100 değerinde baz alınarak endeks oluşturulmuştur (Tablo 2). Nüfus ve işgücü verileri için de, benzer şekilde 2005 baz yılı olacak şekilde endeksler hesaplanmıştır (Tablo 3). Bu endekslerin oluşturulmasının amacı, teorik çerçeveye uyumlu bir şekilde, kişi başına düşen GSYH gelişimini, emek girdisi ve emek verimliliği kapsamında bileşenlerine ayırabilmek ve böylece bu faktörlerin katkılarını analiz edebilmektedir. Bu veriler doğrultusunda, 2005-2015 yılları arasında kişi başına düşen GSYH endeksi ile bunun bileşenlerinin gelişimi, Grafik 1'de net bir şekilde bir arada görülmektedir.

Tablo 2. Kişi Başına Düşen Reel GSYH Endeksi ve Gelişimi (2005=100)

	Endeks Değeri	Endeks Değişim Oranı (Yıllık, %)
2005	100	-
2006	105,8	5,78
2007	109,7	3,74
2008	109,3	-0,42
2009	102,7	-6,01
2010	109,7	6,85
2011	120,2	9,49
2012	124,3	3,46
2013	133,2	7,11
2014	138,2	3,76
2015	144,6	4,65

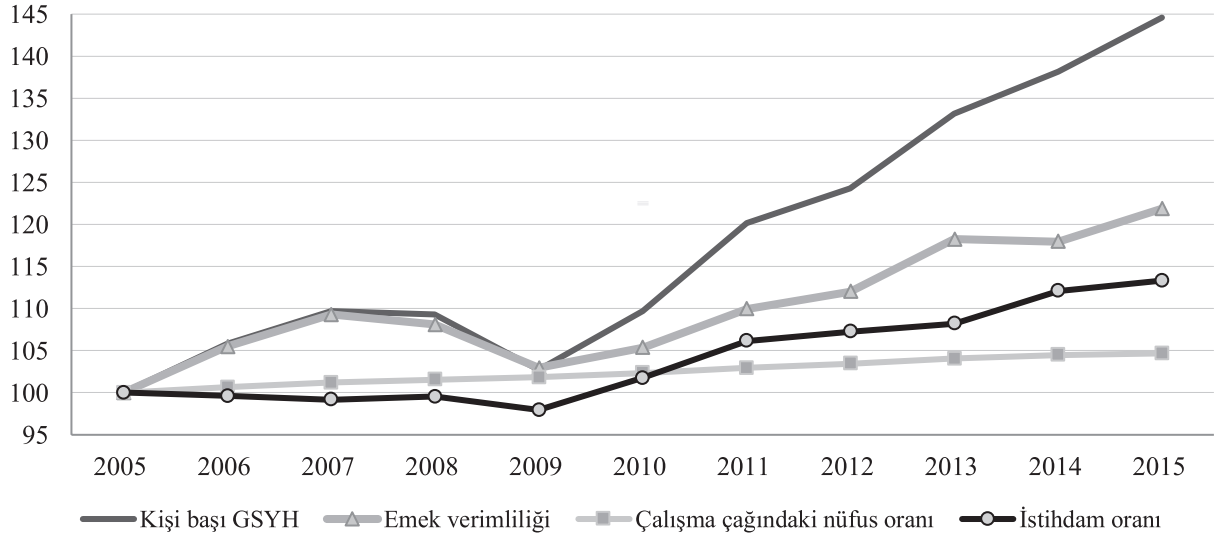
Kaynak: TÜİK (2016A, 2016 B), Yazarın Hesaplamaları

Tablo 3. Nüfus ve İşgücü Endeksleri (2005=100)

	Toplam Nüfus	Çalışma Çağındaki Nüfus	İşgücü	İstihdam
2005	100	100	100	100
2006	101	102	101	102
2007	103	104	103	103
2008	104	105	106	105
2009	105	107	109	105
2010	107	109	113	111
2011	108	112	118	119
2012	110	114	121	122
2013	111	116	125	125
2014	113	118	133	132
2015	114	120	137	136

Kaynak: TÜİK (2016 B), Yazarın Hesaplamaları

Grafik 1. Kişi Başına GSYH ve Bileşenleri (Endeks değerleri, 2005=100)



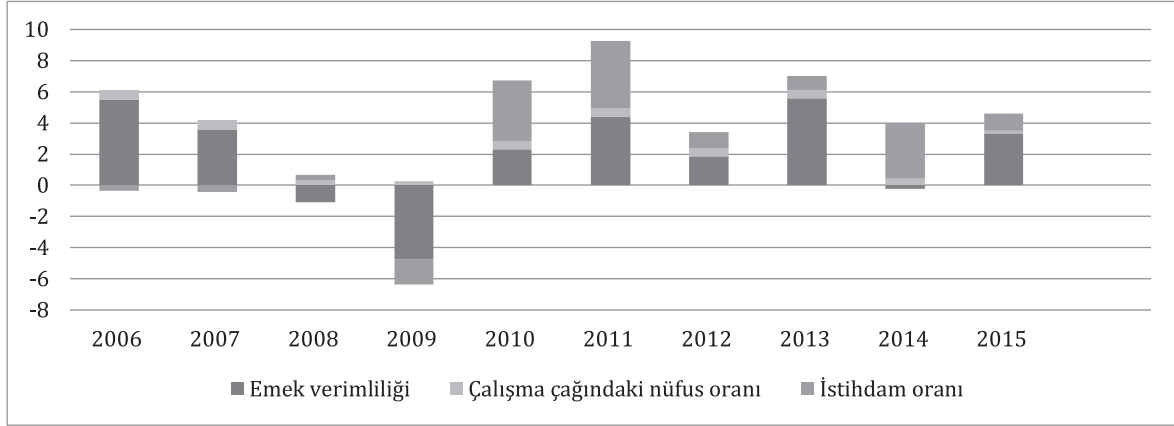
Kaynak: TÜİK (2016A, 2016 B), Yazarın Hesaplamaları

4. Bulgular ve Değerlendirme

Yukarıda açıklanan veriler ve metodoloji ile hesaplanan değişimler ve bileşen katkıları, Grafik 2’de sunulmaktadır. Eski veriler çerçevesinde ortaya çıkan sonuçlar ise, aradaki farkı gözleyebilmek açısından Grafik 3’te sergilenmektedir. Buna göre öncelikle, özellikle 2009 ve öncesi dönem için, eski seriler ile yeni seriler arasında belirgin farklar gözlenmediğini belirtmekte fayda vardır. Nitekim her iki seride de, 2006 ve 2007 yıllarında kaydedilen kişi başına GSYH gelişiminde, emek verimliliğinin ağırlıklı bir payı olduğu gözlenmektedir. Buna mukabil, 2008 ve 2009 yıllarında glo-

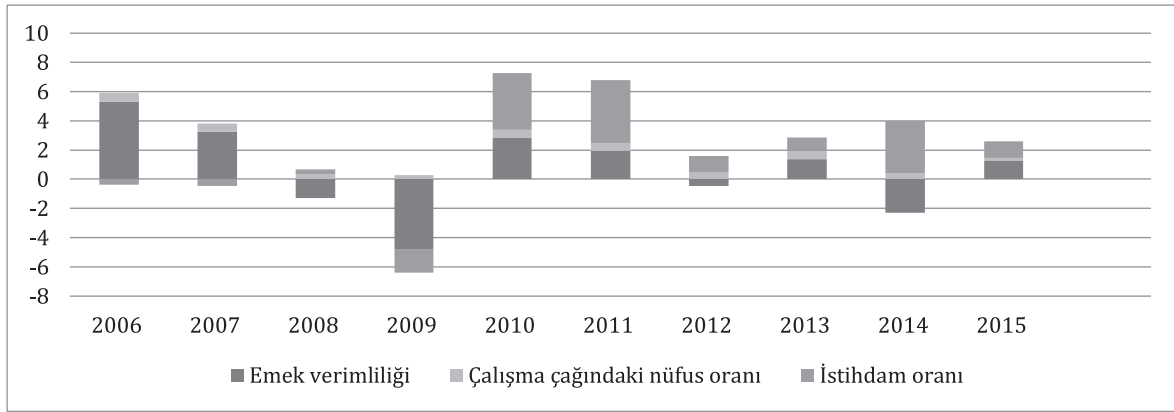
bal krizin tetiklediği düşüş döneminde ise, verimlilik kayıplarının öncü rol üstlendiği dikkat çekmektedir. 2006 ve 2007 yıllarında ayrıca, istihdam oranının gelir gelişimine negatif katkılar verdiğini eklemek gerekirken, bu menfi etkinin varlığı 2009 döneminde de gözlenmektedir. Bu bağlamda 2006 ve 2007 gelişmelerinin arka planında, işgücüne katılım oranında kaydedilen düşüşlerin de rol oynadığını eklemek gerekir. Bu noktada, tarım istihdamındaki dönemsel azalmanın etkilerinin de altını çizmekte fayda vardır (BETAM, 2014: 3). 2008 ve 2009 dönemlerinde ise, artışa geçerek güçlenen bir işgücüne katılım oranından söz etmek mümkündür.

Grafik 2. Kişi Başına GSYH Gelişiminde Bileşenlerin Katkısı (% puan, yeni seriler)



Kaynak: TÜİK (2016A, 2016 B), Yazarın Hesaplamaları

Grafik 3. Kişi Başına GSYH Gelişiminde Bileşenlerin Katkısı (% puan, eski seriler)



Kaynak: TÜİK (2016A, 2016 B), Yazarın Hesaplamaları

Global kriz döneminde istihdam oranından yansıyan olumsuz etkiler ise, işgücüne katılan nüfusun istihdam edilmesinde yaşanan zayıflamadan ileri gelmektedir.

Krizin hemen sonrasında büyümenin yaşandığı ve kişi başına gelirden gözle görülür bir iyileşmenin kaydedildiği 2010 ve 2011 yıllarında ise, söz konusu artışın arkasında verimlilik olduğu kadar istihdam oranının da katkıları olduğu tespit edilmiştir. Bu gelişme detaylı olarak incelendiğinde, işgücüne katılım oranının bu dönemde artış seyrini koruduğu gözlenmektedir. Bununla birlikte, eski seriler ile kıyaslandığında, yeni ulusal hesaplarda 2011 yılında daha güçlü bir verimlilik artışı katkısının ortaya çıktığını da belirtmek gerekir.

Ekonominin yavaşladığı 2012 yılında ise, gerek verimlilik gerek istihdam kanatlarından gelen katkının belirgin ölçüde zayıfladığı ve kişi başına gelir artışının düşük gerçekleştiği bir tablo olduğu gözlenmektedir. 2012 yılı, arka planda işgücü ka-

tılımında da nispeten yavaşlamanın yaşandığı bir dönemdir. Bununla beraber, eski serilerden farklı olarak yeni seriler, bu dönemde ortalama emek verimliliğinin kişi başına gelir gelişimine pozitif bir katkı yaptığına işaret etmektedir. 2013 yılı için ise, emek verimliliğindeki artışın GSYH üzerindeki etkisinin 2006 sonrası en yüksek seviyede gerçekleştiği dikkat çekmektedir. Bu tespit, eski seriler ile yeni seriler çerçevesinde bu dönemde gözlenen gelir gelişimi farkının, verimlilik artışı ile açıklandığı anlamına da gelmektedir. Öte yandan 2014 yılına gelindiğinde, işgücü verimliliğinde uzun süre sonra ilk kez görülen düşüş, GSYH gelişimini aşağı çeken bir etki oluşturmuştur. Bu bağlamda 2014’de kişi başı gelirdeki ılımlı büyümenin büyük ölçüde, güçlenen işgücü katılımı ve istihdam oranı artışına bağlı olduğu anlaşılmaktadır. 2015 yılında ise, yeniden güçlenen ve olumlu etki yapan bir verimlilik resmi görülmektedir. Bu dönemde kişi başı gelirin gelişimine, istihdam oranı daha zayıf olarak nitelendirilebilecek bir katkı yapmıştır.

İstihdam oranı ve emek verimliliğinin yanı sıra bir diğer bileşen olan çalışma çağındaki nüfus oranı ise, tüm bu süreç boyunca ılımlı bir gidişat çerçevesinde, düşük seviyede pozitif katkılar sergilemiştir. Bununla birlikte, 2010-2013 döneminde çalışma çağındaki nüfus oranının, GSYH gelişimine artan düzeyde bir etki yaptığı da dikkat çekmektedir. İlgili katkının, 2015 yılında ise, incelenen tüm dönemin en düşük seviyesine gerilediği göze çarpmaktadır.

Tabloya genel itibariyle bakıldığında, istihdam oranının Türkiye ekonomisinde kişi başına düşen GSYH gelişimini kriz sonrasındaki dönemde olumlu etkilemeye başladığı, grafiklerde tasdik edilmektedir. Bunun arka planında ise, yukarıda açıklandığı üzere, işgücüne katılım oranında gözlenen artışlar da önemli rol oynamaktadır. Dolayısıyla emeğin düzey anlamındaki gelişimi kişi başına gelir gelişimine olumlu bir etki yaparken, verimliliğinin de yıllara göre değişen ancak eski GSYH serilerine göre gözle görülür pozitif bir etki sunan bir dinamik olduğu ortaya çıkmaktadır.

2016 yıllık verileri, bu makale kaleme alınırken henüz açıklanmamış olmakla birlikte, bu dönemde gözlenen zayıflayan büyüme performansının, kişi başı gelirin gelişimine olumsuz yansımaları olduğu ifade edilebilir. Mevcut kısmi veriler incelendiğinde ise, bunun arkasında emek verimliliğinde kaydedilen zayıflamanın önemli ölçüde etkili olduğu söylenebilir.

5. Sonuç

Bu çalışma, Türkiye ekonomisine dair güncellenmiş yeni GSYH serileri çerçevesinde bir büyüme muhasebesi yaparak kişi başına gelirin gelişiminin emek dinamiklerini analiz etmiştir. Elde edilen sonuçlar, 2000’li yıllarda kriz öncesi dönemde yüksek hızda gerçekleşen büyümenin, büyük ölçüde verimlilik artışlarından kaynaklandığını, 2008-2009 döneminde ise, verimlilikte kaydedilen düşüşlerin ağırlıklı etkisiyle gelirden aşağı yönlü bir gelişim yaşandığını göstermektedir. Krizin hemen akabindeki dönem ise, hem istihdam oranı hem de emek verimliliği canlanması sayesinde hızlı bir gelir artışına şahitlik etmiştir. Bununla birlikte, 2012 ve sonrasındaki yıllarda, gerek emek verimliliğinin gerekse istihdam oranının inişli çıkışlı katkılarına şahit olunmaktadır. Bu durum eski GSYH serileri ile kıyaslandığında ise, güncellen-

miş GSYH serilerinde söz konusu dönemde emek verimliliğinin kişi başına gelir gelişimine daha güçlü katkılar yaptığı ortaya çıkmaktadır. Emek verimliliği bu süre zarfında özellikle, 2013 yılındaki güçlü artışı ve 2014 yılındaki negatif gelişimiyle dikkat çekmektedir. 2015 yılında yeniden artışa geçerek GSYH gelişimine olumlu katkı veren işgücü verimliliğinin, 2016 yılında zayıflayan ekonomik tempo doğrultusunda yeniden belirgin bir zayıflama kaydettiği tahmin edilmektedir.

Emek verimliliği, bir ekonominin işgücü kaynağını büyüme hedefleri çerçevesinde ne derece etkin kullandığını ortaya koyan kritik bir göstergedir. Büyüyen bir nüfusun sahip olduğu refah seviyesinin artış kaydetmesi için ise, nüfusla bağlantılı işgücü girdilerindeki gelişimin ötesinde, verimlilik artışlarının anlamlı ve sürekli olması gerekmektedir. Dolayısıyla, kişi başına düşen cari GSYH verilerinde gözlenen ve çeşitli yönlerde değişimler sergileyen dolar kuru etkisi bir yana, Türkiye’nin yüksek gelirli ekonomi olma yolunda makul bir hız sürdürebilmesi için, verimlilik artışlarından beslenmesi şarttır. Bu noktada, potansiyel büyümeyi gerçekleştirebilmenin anahtarı olan verimliliğin, rekabet gücünü artırıcı bir özellik taşıdığı da özellikle vurgulanmalıdır.

2016 ve sonrasındaki dönem için bu çalışmadan çıkarılacak sonuç ise, demografik bileşen üzerinden oldukça sınırlı bir katkı alacağı tahmin edilen kişi başına GSYH gelişiminin, istihdam kanadındaki özellikle kadın nüfus ve mültecilerden gelecek işgücüne katılımdan etkileneceği söylenebilir. Bununla birlikte, kişi başına gelir artışına en kritik katkıyı sağlayacak verimliliğin üzerine eğilerek, dengeli ve güçlü emek verimliliği artışlarının başarılması gerekmektedir. Bu ise, sermaye derinleşmesinden teknolojiye, eğitimden kurumsal yapılara kadar çeşitli alt dinamiklerin etkinleşmesine bağlı olduğundan, bu yöndeki uygulama ve politikalara azami önem verilmelidir.

Büyüme muhasebesi yöntemlerinde emek dinamikleri ayrıştırması yaygın bir teknik olmakla birlikte, emek verimliliğinin kısmi bir verimlilik ölçütü olduğunu da kabul etmek gerekir. Öte yandan emek verimliliğinin, sermaye ve teknoloji gibi faktörlerdeki değişimlerin ortak etkilerini yansıttığı göz önüne alındığında anlamlı bir indikatör olduğuna da şüphe yoktur. Bununla birlikte, bu çalışmadan elde edilen bulguların toplam faktör ve-

rimliliği perspektifiyle daha kapsamlı incelenmesi de, kuşkusuz faydalı olacaktır. Ayrıca verimlilikte gözlenen ilgili değişimler ve bunların gelir gelişimine yansımaları sektörel ayrıntılar içerdiğinden, bu çalışmanın bir ileri adımı olarak sektörler çerçevesinde analizler yapmak da, çıkarımları yorumlamak açısından yarar sağlayacaktır.

Kaynakça

BETAM; (2014), "Türkiye Uzun Yıllar Orta Gelir Tuzağından Kurtulamayabilir", *Araştırma Notu*, 14/169, <http://www.betam.bahcesehir.edu.tr>, 20.01.2017.

CASELLI, Francesco; (2005), "Accounting for Cross-Country Income Differences", *Philippe Aghlon and Steven Durlauf (Ed.), Handbook of Economic Growth, Elsevier North-Holland, San Diego*, pp. 679-741

CRAFTS, Nicholas; (2004), "Productivity Growth in the Industrial Revolution: A New Growth Accounting Perspective", *The Journal of Economic History*, 64(2), pp. 521-535.

EASTERLY, William and Ross LEVINE; (2001), "It's Not Factor Accumulation: Stylized Facts and Growth Models", *The World Bank Economic Review*, 15(2), pp. 177-219.

HALL, Robert E. and Charles I. Jones; (1999), "Why Do Some Countries Produce So Much More Output per Worker than Others?", *Quarterly Journal of Economics*, 114(1), pp. 83-116.

IMF; (2016), "Turkey: Selected Issues", *IMF Country Report*, 16/105, <http://www.imf.org> 20.01.2017.

JORGENSON, Dale W. and Zvi GRILICHES; (1967), "The Explanation Of Productivity Change", *Review of Economic Studies*, 34, pp. 249-283.

MANKIW, N. Gregory, David ROMER and David N. WEIL; (1992), "A Contribution to the Empirics of Economic Growth", *The Quarterly Journal of Economics*, 107(2), pp. 407-437.

MOURRE, Gilles; (2009), "What Explains the Differences in Income and Labour Utilisation and Drives Labour and Economic Growth in Europe? A GDP Accounting Perspective", *European Commission Economic Papers*, 354.

OECD; (2001), "Measuring Productivity: Measurement of Aggregate and Industry-Level Productivity Growth", *OECD Manual*, <http://www.oecd-ilibrary.org>, 10.01.2017.

SOLOW, Robert; (1957), "Technical Change and the Aggregate Production Function", *Review of Economics and Statistics*, 39, pp. 312-320.

TÜİK; (2016A), "Yıllık Gayrisafi Yurtiçi Hâsıla İstatistikleri", <http://www.tuik.gov.tr>, 17.01.2017

TÜİK; (2016B), "İşgücü İstatistikleri", <http://www.tuik.gov.tr>, 17.01.2017.

UN; (2016), "World Economic Situation and Prospects", *UN Briefings*, 94, <http://www.un.org>, 16.01.2017.