

# ପୋର୍ପିଟା ପୋର୍ପିଟା (*Porpita porpita*)

ଏହି ପ୍ରଜାତିର ଜେଲୀ ମାଛ ସାଧାରଣତଃ blue button jelly-fish (ନୀଳ ବୋତାମ ଜେଲିମାଛ) ଭାବରେ ଜଣାଯାଏ। ଏହା ପ୍ରକୃତରେ ଏକ ଜେଲିମାଛ ନୁହେଁ କିନ୍ତୁ ଏକ ଭାସମାନ ହାଇଡ୍ରୋମୋଆ । ଏହି ସାମୁଦ୍ରିକ ଜୀବ ଉଷ୍ଣ କଟାବନ୍ଧୀୟ ଓ ଉପ ଉଷ୍ଣ କଟାବନ୍ଧୀୟ ଜଳରେ ମିଳୁଥିବା ଏକ ହାଇଡ୍ରୋଏଡ ପୁଞ୍ଜ। ଏ ଗୁଡ଼ିକର ଅଳ୍ପ ପ୍ରମାଣ ଓଡ଼ିଶା ଉପକୂଳରେ ମିଳୁଥିବାର ତଥ୍ୟ ଅଛି। ଏ ଗୁଡ଼ିକର ଦଳ ଦକ୍ଷିଣ ଓଡ଼ିଶା ଉପକୂଳର ବିଭିନ୍ନ ସ୍ଥାନରେ ମିଳୁଥିବାର ତଥ୍ୟ ରହିଛି। ଏହି ପ୍ରଜାତିର ଜେଲୀ ମାଛ ମାନଙ୍କର ଦଂଶନ ଅଧିକ କ୍ଷତିକାରକ ନୁହେଁ, କିନ୍ତୁ ମନୁଷ୍ୟ ଚର୍ମରେ ସାମାନ୍ୟ କ୍ଷୁଦ୍ର ଉପକୃଷ୍ଟ କରିଥାଏ ।



# ପେଲାଜିଆ ନୋକ୍ଟିଲୁକା (*Pelagia noctiluca*)

Pelagiidae ପରିବାର ଅନ୍ତର୍ଭୁକ୍ତ, ଏହି ଜେଲୀ ମାଛ ଅପେକ୍ଷାକୃତ ଛୋଟ ପୂର୍ଣ୍ଣ ପ୍ଲାବକ Scyphozoon ଅଟନ୍ତି। ଏହି ଜେଲୀ ମାଛ ର ବିସ୍ତାର ସାଧାରଣତଃ ଉଷ୍ଣ ଓ ସମଶୀତୋଷ୍ଣ ଜଳ ରେ ଦେଖାଯାଏ। ଏଗୁଡ଼ିକୁ ଦଳବଦ୍ଧ ଭାବେ ପୁରୀ ଉପକୂଳ ରେ ମିଳୁଥିବାର ତଥ୍ୟ ରହିଛି। ଏହାର ଅଳ୍ପ ପ୍ରମାଣ ଦକ୍ଷିଣ ଓଡ଼ିଶା ର ବିଭିନ୍ନ ସମୁଦ୍ର କୁଳରେ ହୋଇଥାଏ। ଏହି ପ୍ରଜାତିର ଜେଲିମାଛ ସାଧାରଣତଃ ନିଜର ଜୈବ ସମ୍ପତ୍ତି ନିମନ୍ତେ ପରିଚିତ। ଏହାର ଦଂଶନ ଯନ୍ତ୍ରଣା ଦାୟକ କିନ୍ତୁ ପ୍ରାଣାପୀଡ଼ା ନୁହେଁ।



## ପ୍ରାଥମିକ ଚିକିତ୍ସା:

- *Porpita porpita*, *Pelagia noctiluca*, *Lo-bonemoides*, *Rhopilema*, *Chrysaora*, *Cyanea*, *Lychnorhiza*, *Crambionella* ଏବଂ *Catostylus* ପ୍ରଜାତିର ଜେଲିମାଛ ଗୁଡ଼ିକର ଦଂଶନ ଜୀବନ ପ୍ରତି କ୍ଷତି କାରକ ନୁହେଁ ଏବଂ ଦଂଶନ ଜନିତ ଯନ୍ତ୍ରଣା/କ୍ଷତ/କୁଣ୍ଠେଇ ହବା ଇତ୍ୟାଦିକୁ ଚେତରାତି ଦୋକାନରେ ସହଜରେ ମିଳୁଥିବା ସାଧାରଣ ଭିନେଗାର ଦ୍ୱାରା ଚିକିତ୍ସା କରାଯାଇ ପାରିବ ।
- ଜେଲିମାଛ ଦ୍ୱାରା ଦଂଶିତ ସ୍ଥାନରେ ମଧୁରଜଳ କିମ୍ବା ବରଫ କଦାପି ଲଗାନ୍ତୁ ନାହିଁ ।
- *Physalia physalis* ଦଂଶିତ ସ୍ଥାନରେ ଭିନେଗାର କିମ୍ବା ମୁତ୍ତ ଲଗାନ୍ତୁ ନାହିଁ, ଏହି ସ୍ଥାନରେ ଗରମ ପାଣିର ବ୍ୟବହାର କରନ୍ତୁ ।
- ଯଦି box jelly fish/Portuguese man-of-war ଦଂଶନ ଯୋଗୁ ନିଶ୍ୱାସ ନେବାରେ କଷ୍ଟ ଅନୁଭବ ହୁଏ ତେବେ ତୁରନ୍ତ ନିକଟସ୍ଥ ଚିକିତ୍ସାଳୟରେ ପରାମର୍ଶ କରନ୍ତୁ ।

### ପ୍ରକାଶକ:

**ଡ. ଏ. ଗୋପାଳକୃଷ୍ଣାନ, ନିର୍ଦ୍ଦେଶକ**  
 ଭା.କୃ.ଅନୁ.ପ. – କେନ୍ଦ୍ରୀୟ ସାମୁଦ୍ରିକ ମତ୍ସ୍ୟ ଗବେଷଣା ସଂସ୍ଥା  
 ପୋଷ୍ଟ ବକ୍ସ ନଂ.-୧୭୦୩, ଏର୍ନାକୁଲମ୍ ନର୍ଥ ପି.ଓ. କୋଟି-୭୮୨ ୦୧୮,  
 କେରଳ, ଭାରତ

### ପ୍ରସ୍ତୁତି:

**ଡ. ସୁବଳ କୁମାର ରାଉଳ\*, ଶ୍ରୀ ରାଜେଶ କୁମାର ପ୍ରଧାନ, ଡ. ପ୍ରକାଶ ରଞ୍ଜନ ବେହେରା, ଡ. ରାଜୁ ସରଭନନ୍ ଏବଂ ଡ. ଶୁଭଦୀପ ଘୋଷ**

\*ପୁରୀ କ୍ଷେତ୍ର କେନ୍ଦ୍ର, ଭା.କୃ.ଅନୁ.ପ. – କେନ୍ଦ୍ରୀୟ ସାମୁଦ୍ରିକ ମତ୍ସ୍ୟ ଗବେଷଣା ସଂସ୍ଥା, ଜିଲ୍ଲା ମତ୍ସ୍ୟ ଅଧିକାରୀ କାର୍ଯ୍ୟାଳୟ ପରିସର, ପୁରୀ-୭୫୨ ୦୦୨, ଓଡ଼ିଶା, ଭାରତ

ପ୍ରୋଜେକ୍ଟ କୋଡ୍: ଏମ୍. ବି. ଡି./ଜେ. ଏଲ୍. ଓ.ଏଲ./୩୨  
 ସୀ. ଏମ୍.ଏଚ୍. ଆଇ. ଆଇ. ପାମ୍ପଲେଟ୍ ନଂ: ୮୪/୨୦୧୯



## ଓଡ଼ିଶା ଉପକୂଳରେ ଜେଲିମାଛର ବିବିଧତା ଏବଂ ବିସ୍ତାରଣ – ଜେଲିମାଛମାନଙ୍କ ଦଂଶନର ପ୍ରାଥମିକ ଚିକିତ୍ସା




**ଭା.କୃ.ଅନୁ.ପ. – କେନ୍ଦ୍ରୀୟ ସାମୁଦ୍ରିକ ମତ୍ସ୍ୟ ଗବେଷଣା ସଂସ୍ଥା**  
 ପୋଷ୍ଟ ବକ୍ସ ନଂ.୧୭୦୩, ଏର୍ନାକୁଲମ୍ ନର୍ଥ ପି.ଓ., କୋଟି-୭୮୨ ୦୧୮,  
 କେରଳ, ଭାରତ  
[www.cmfri.org.in](http://www.cmfri.org.in)

## କାରିବ୍ଡିଆ ପ୍ରଜାତି (*Carybdea sp.*)

ଓଡ଼ିଶା ଉପକୂଳରେ ସର୍ବେକ୍ଷଣ ସମୟରେ ଏହି ଜାତିର ଗୋଟିଏ ପ୍ରଜାତିର ଜେଲୀ ମାଛକୁ ଚିହ୍ନଟ କରାଯାଇଅଛି। ଏହି ଜେଲୀ ମାଛର ମେଡୁସା ଅବସ୍ଥାଟି ସ୍ଥାନ ଓ ଗନ୍ଧୁଜ ତଥା ବାକ୍ସ ଆକାରର ହୋଇଥାଏ। ଏହାର ଦେହ ସହିତ ଚାରିଟି ଛୋଟ pedalia କିମ୍ବା stalk, ଯେଉଁଥିରେ ଗୋଟିଏ କିମ୍ବା ଅଧିକ ଲମ୍ବା, ପତଳା, ଏବଂ ଫମ୍ପା ସ୍ଵର୍ଣ୍ଣକ ରହିଥାଏ। ଏହାର ଦେହର ରଙ୍ଗ ଧଳା ହୋଇଥାଏ। ଏହା ସାଧାରଣତଃ ଅତ୍ୟନ୍ତ ବିଷାକ୍ତ ଓ ପ୍ରାଣଘାତୀ ହୋଇଥାନ୍ତି। ଏହାର ଦଂଶନ ଅତ୍ୟନ୍ତ ମାରାତ୍ମକ ହୋଇଥାଏ, ଯାହା ଦ୍ଵାରା ଭୀଷଣ କଟିପୀଡ଼ା, ମାଂସପେଶୀ ସଂକୋଚନ, ବାନ୍ତି ଲାଗିବା ଭଳି ଲକ୍ଷଣ ଦେଖାଦିଏ। ମହାସଜୀବୀ ମାନେ ଏହି ପ୍ରକାରର ଜେଲୀ ମାଛକୁ ଭଲ ଭାବରେ ଜାଣିଥାନ୍ତି ଏବଂ ଏମାନଙ୍କୁ ଖାଲି ହାତରେ ସ୍ଵର୍ଣ୍ଣ କରନ୍ତି ନାହିଁ। ଏହି ଜେଲୀ ମାଛ ଦ୍ଵାରା ଦଂଶିତ ହୋଇଥିଲେ, ଏବଂ ନିଶ୍ଵାସ ନେବାରେ କଷ୍ଟ ଅନୁଭୂତ ହେଉଥିଲେ, ତୁରନ୍ତ ନିକଟସ୍ଥ ଚିକିତ୍ସାଳୟରେ ପରାମର୍ଶ କରନ୍ତୁ।



## ରୋପିଲେମା ପ୍ରଜାତି (*Rhopilema sp.*)

ଏହାର ଗୋଟିଏ ପ୍ରଜାତି (*Rhopilema hispidum*) ଓଡ଼ିଶା ଉପକୂଳରେ ମିଳିଥାଏ। ଏହା ଏକ rhizostome ଜେଲୀ ମାଛ ଯାହାକି Rhizostomatidae ପରିବାର ଅନ୍ତର୍ଭୁକ୍ତ। ଏହି ପ୍ରଜାତିର ଜେଲୀ ମାଛ ଅଧିକ ଦଂଶନ କରନ୍ତି। ଏହାକୁ ଖାଲି ହାତରେ ସ୍ଵର୍ଣ୍ଣ ନକରିବାକୁ ମହାସଜୀବୀ ମାନଙ୍କୁ ଉପଦେଶ ଦିଆଯାଇଥାଏ। ଜ୍ଵଳନ ହେଉଥିବା ସ୍ଥାନକୁ ନିର୍ଦ୍ଦିଷ୍ଟ ଭିନେଗାର ଲଗାଇଲେ ସେଥିରୁ ଉପଶମ ମିଳିଥାଏ।



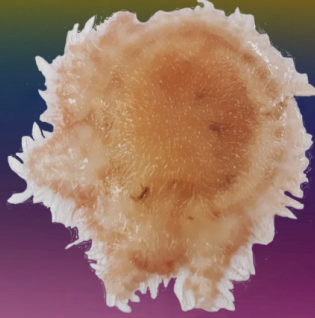
## କ୍ରାମ୍ବୀୟନେଲା ପ୍ରଜାତି (*Crambionella sp.*)

ଗୋଟିଏ ପ୍ରଜାତି, *Crambionella annandalei* ଓଡ଼ିଶା ଉପକୂଳରେ ଦେଖାଯାଏ। ଏହି ପ୍ରଜାତିର ଜେଲୀ ମାଛର ଛତା ଅର୍ଦ୍ଧ ଗୋଲାକାର କିମ୍ବା ଗମ୍ଭୀରାକାର ହୋଇଥାଏ। ସାଧାରଣତଃ ଏହା ଉପକୂଳ ନିକଟବର୍ତ୍ତୀ କମ୍ ଗଭୀର ସମୁଦ୍ର ଜଳରେ ମିଳିଥାଏ, ଓ ଏହାର ଅବତରଣ ଟ୍ରଲର ଏବଂ ଫାଶୀ ଜାଲରେ ଅନ୍ୟ ମାଛ ମାନଙ୍କ ସହିତ ହୋଇଥାଏ। ଏହି ପ୍ରଜାତିର ସଂସାଧୁତ ମୁଖ ତେଣୁର ବଜାରରେ ଭଲ ଚାହିଦା ରହିଥାଏ ଏବଂ ଏହାକୁ ମୁଖ୍ୟତଃ ଦକ୍ଷିଣ ପୂର୍ବ ଏସିଆ ଦେଶ ଗୁଡ଼ିକୁ ରପ୍ତାନି କରାଯାଇଥାଏ। ଏହି ଜେଲୀ ମାଛ ଗୁଡ଼ିକ ଦଂଶନ କରି ନଥାନ୍ତି, ତେଣୁ ଏମାନଙ୍କୁ ଧରିବା/ସ୍ଵର୍ଣ୍ଣ କରିବା ନିରାପଦ ଅଟେ।



## ଲୋବୋନେମୋଇଡିଶ୍ ପ୍ରଜାତି (*Lobonemoides sp.*)

ଏହି ଜେଲୀ ମାଛର ଗା ପ୍ରକାରର ପ୍ରଜାତି ସମସ୍ତ ମହାସାଗର ମାନଙ୍କରେ ବିସ୍ତାର ଲାଭ କରିଛନ୍ତି। ମାତ୍ର ଏହାର ଗୋଟିଏ ପ୍ରଜାତି (*Lobonemoides robustus*) ଓଡ଼ିଶା ଉପକୂଳରେ ମିଳିଥାଏ। ଏହା ମଧ୍ୟ ଏକ Scyphozoa ଜେଲୀ ମାଛ ଯାହାକି Lobonematidae ପରିବାରରେ ଅନ୍ତର୍ଭୁକ୍ତ। ଏହି ପ୍ରଜାତି ବିରଳ ଓ ବୃହତକାୟ ହୋଇଥାନ୍ତି। ଏହି ଜେଲୀ ମାଛ ବେଳେବେଳେ କମ ସଂଖ୍ୟାରେ ଅନ୍ୟ ପ୍ରଜାତି ଜେଲୀ ମାଛ ସହ (ସାଧାରଣତଃ *Chrysaora chinensis* ସହ) କୁଳ ଟଣା ଜାଲରେ ଆସିଥାଏ। ଏହି ଜାତିର ଜେଲୀ ମାଛର ସ୍ଵର୍ଣ୍ଣକ ସଂସ୍ପର୍ଶରେ ଆସିଲେ କୁଣ୍ଠେଇ ହୁଏ, କିନ୍ତୁ ଏହା ଦ୍ଵାରା କୌଣସି ପ୍ରକାରର ବିଷାକ୍ତ ପ୍ରଭାବ ହେବାର ନଜିର ନାହିଁ।



## କ୍ରାଇସୋରା ପ୍ରଜାତି (*Chrysaora sp.*)

ଏହି ଜାତିର ୨ ରୁ ଅଧିକ ପ୍ରଜାତି ଭାରତ ଉପକୂଳରେ ମିଳିଥାଏ। ଏହାର କେବଳ ୨ ଟି ପ୍ରଜାତି ଓଡ଼ିଶାରେ ମିଳିଥାଏ। ଏହି ଜେଲୀ ମାଛର ଦଂଶନ ଶକ୍ତିଶାଳୀ କିନ୍ତୁ ପ୍ରାଣଘାତୀ ନୁହେଁ। ଯଦି ଆପଣ ସମୁଦ୍ର କୂଳରେ ଏହାର ସଂସ୍ପର୍ଶରେ ଆସୁଛନ୍ତି, ତେବେ ଏହାକୁ ଖାଲି ହାତରେ କଦାପି ସ୍ଵର୍ଣ୍ଣ କରନ୍ତୁ ନାହିଁ। ଏଗୁଡ଼ିକ Pelagiidae ପରିବାର ଅନ୍ତର୍ଭୁକ୍ତ Scyphozoa ଜେଲୀ ମାଛ, ଏବଂ ଏହା ଓଡ଼ିଶା ଉପକୂଳରେ ଅଧିକ ମାତ୍ରାରେ ଦେଖାଯାଆନ୍ତି।



## ଫାଇସାଲିଆ ପ୍ରଜାତି (*Physalia sp.*)

ଏଗୁଡ଼ିକ ସାଧାରଣତଃ "Portuguese man-of-war" ଭାବେ ପରିଚିତ। ଏହି ସାମୁଦ୍ରିକ Hydrozoans ମାନେ Physaliidae ପରିବାର ଅନ୍ତର୍ଭୁକ୍ତ। ଏହାର କେବଳ ଗୋଟିଏ ପ୍ରଜାତି (*Physalia physalis*) ଓଡ଼ିଶା ଉପକୂଳରେ ଦେଖାଯାଏ। ଏହାର ଦଂଶନ ମନୁଷ୍ୟ ପାଇଁ ଯନ୍ତ୍ରଣାଦାୟକ ଏବଂ ବେଳେ ବେଳେ ପ୍ରାଣଘାତୀ ସାବ୍ୟସ୍ତ ହୋଇଥାଏ। ଏହି ଜେଲୀ ମାଛ ଦ୍ଵାରା ଦଂଶିତ ହୋଇଥିଲେ, କଦାପି ଭିନେଗାର ଲଗାନ୍ତୁ ନାହିଁ, କେବଳ କ୍ଷତ ସ୍ଥାନକୁ ଗରମ ପାଣିରେ ଯୋଗ ଦିଅନ୍ତୁ ଯାହାକି nematocysts ମାନଙ୍କୁ ନିଷ୍କ୍ରିୟ କରିଥାଏ।



## ଲାଇନ୍ନୋର୍ହିଜା ପ୍ରଜାତି (*Lychnorhiza sp.*)

ଓଡ଼ିଶା ଉପକୂଳରେ ଦେଖା ଯାଉଥିବା ଏହା ଏକ Scyphozoa ଜେଲୀ ମାଛ ଯାହାକି Lychnorhizidae ପରିବାର ଅନ୍ତର୍ଭୁକ୍ତ। ଏହି ପ୍ରଜାତିର ଜେଲୀ ମାଛ ସ୍ଥାନ ଏବଂ ଅନ୍ୟ ପ୍ରଜାତିର ଜେଲୀ ମାଛ ସହିତ ଫାଶୀ ଜାଲ ଏବଂ କୁଳଟଣା ଜାଲରେ ଆସିଥାନ୍ତି। ଏହି ଜାତିର ଜେଲୀ ମାଛ ଦଂଶନ ଦ୍ଵାରା ଦଂଶିତ ସ୍ଥାନରେ କୁଣ୍ଠେଇ ହୁଏ।

